

# ViewSonic™

## VFM1024W

### Digital Photo Frame

- User Guide
- Guide de l'utilisateur
- Guía del usuario



ViewSonic™

Model No.: VS13474

# Informations de Conformité

## Déclaration de la FCC

Cet appareil est conforme à l'Article 15 des Réglementations de la FCC. Son opération est sujette aux deux conditions suivantes: (1) cet appareil ne doit pas provoquer d'interférence néfaste et (2) cet appareil doit accepter toute interférence reçue, y compris une interférence pouvant causer une opération indésirable.

Cet équipement a été testé et estimé conforme aux limites pour un appareil numérique de catégorie B, selon l'Article 15 des Réglementations de la FCC. Ces limites sont prévues pour fournir une protection raisonnable contre une interférence néfaste dans une installation résidentielle. Cet équipement produit, utilise et peut émettre une énergie de fréquence radio, et, s'il n'est pas installé et utilisé selon les instructions, peut causer une interférence aux communications radio. Cependant aucune garantie n'est faite qu'une interférence ne se produira pas dans une installation particulière. Si cet équipement provoque une interférence néfaste pour la réception radio ou TV, ce qui peut être déterminé en éteignant puis rallumant l'équipement, l'utilisateur est encouragé à essayer une des mesures suivantes:

- Réorientez ou relocalisez l'antenne réceptrice.
- Augmentez la distance séparant l'équipement du récepteur.
- Connectez l'équipement dans une prise sur un circuit différent de celui sur lequel le récepteur est connecté.
- Consultez votre vendeur ou un technicien radio/TV expérimenté pour de l'aide.

**Avertissement:** Vous êtes averti que les changements et modifications non expressément approuvés par la partie responsable pour la compatibilité annulent votre droit d'opérer cet équipement.

## Pour le Canada

- This Class B digital apparatus complies with Canadian ICES-003.
- Cet appareil numérique de la classe B est conforme à la norme NMB-003 du Canada.

## Conformité CE pour les Pays Européens

 L'appareil est conforme la norme EMC 2004/108/EC et à la norme sur la basse tension 2006/95/EC.

## Les informations suivantes ne sont destinées qu'aux pays membres de l'Union Européenne:

Le marquage est en conformité avec la directive 2002/96/EC du DEEE (déchets d'équipements électriques et électroniques).

Ce marquage indique l'obligation de ne pas déposer cet équipement comprenant des piles ou batteries déchargées ou usées dans des décharges publiques, mais d'utiliser les systèmes spécifiques de retour et récupération disponibles.



Si les cellules de batteries, d'accumulateurs ou de boutons inclus dans cet appareil comportent les symboles chimiques Hg, Cd, ou Pb, cela signifie que la batterie contient une charge en métaux lourds de plus de 0,0005% de mercure, plus de 0,002% de cadmium, ou plus de 0,004% de plomb.



# Déclaration de conformité RoHS (LSDEEE)

Ce produit a été conçu et fabriqué dans le respect de la directive 2002/95/EC du Parlement Européen et du Conseil relative à la limitation de l'utilisation de certaines substances dangereuses dans les équipements électriques et électroniques (Directive RoHS - LSDEEE) et il est déclaré respecter les valeurs de concentration maximum définies par le Comité technique d'adaptation (TAC) européen, qui sont les suivantes:

<b>Substance</b>	<b>Concentration maximale proposée</b>	<b>Concentration réelle</b>
Plomb (Pb)	0,1%	< 0,1%
Mercuré (Hg)	0,1%	< 0,1%
Cadmium (Cd)	0,01%	< 0,01%
Chrome hexavalent (Cr <sup>6+</sup> )	0,1%	< 0,1%
Polybromobiphényle (PBB)	0,1%	< 0,1%
Polybromodiphénylséthers (PBDE)	0,1%	< 0,1%

Certains composants de produits mentionnés ci-dessus ne sont pas soumis à ces limitations, conformément aux dispositions de l'Annexe de la Directive RoHS (LSDEEE). Il s'agit des composants suivants:

Exemples de composants exemptés:

1. Le mercure contenu dans les lampes fluorescentes compactes ne dépassant pas 5 mg par lampe ainsi que dans les lampes non spécifiées dans l'Annexe de la Directive RoHS (LSDEEE).
2. Le plomb dans le verre des tubes cathodiques, les composants électroniques, les tubes fluorescents et les composants électroniques en céramique (p.ex. les dispositifs piézo-électriques).
3. Le plomb dans les soudures à haute température de fusion (c'est-à-dire les alliages à base de plomb contenant 85% ou plus de plomb en poids).
4. Le plomb en tant qu'élément d'alliage dans l'acier contenant jusqu'à 0,35 % de plomb en poids, dans l'aluminium contenant jusqu'à 0,4 % de plomb en poids et dans les alliages de cuivre contenant jusqu'à 4 % de plomb en poids.

# Informations de copyright

Copyright © ViewSonic Corporation, 2010. Tous droits réservés.

ViewSonic, le logo à trois oiseaux, OnView, ViewMatch, et ViewMeter sont des marques déposées de ViewSonic Corporation.

Exclusion de responsabilité: ViewSonic Corporation n'est pas responsable des erreurs techniques ou éditoriales ou des omissions contenues dans ce document; ni des dommages accessoires ou consécutifs résultant de la livraison de ce matériel, ou des performances ou de l'utilisation de ce produit.

Pour continuer à améliorer ce produit, ViewSonic Corporation se réserve le droit de modifier les spécifications de ce produit sans avertissement. Les informations contenues dans ce document peuvent être modifiées sans avertissement.

Aucun extrait de ce document ne peut être copié, reproduit, ou transmis par quelque moyen ou dans quelque but que ce soit, sans l'autorisation écrite préalable de ViewSonic Corporation.

## Pour votre information

<b>Nom du produit:</b>	<b>VFM1024W</b> <b>ViewSonic Digital Photo Frame</b>
<b>Numéro du modèle :</b>	<b>VS13474</b>
<b>Numéro de document :</b>	<b>VFM1024W_UG_FRN Rev. 1B 04-09-10</b>
<b>Numéro de série :</b>	_____
<b>Date d'achat:</b>	_____

### Elimination du produit en fin de vie

ViewSonic prend à cœur la préservation de notre environnement. Veuillez éliminer correctement ce produit quand il atteint la fin de sa durée de vie utile. Votre compagnie locale de traitement des déchets peut vous donner des informations sur la manière d'éliminer correctement ce produit.

# Table des matières

<b>Table des matières</b> .....	<b>1</b>
<b>Consignes de sécurité importantes</b> .....	<b>2</b>
Nettoyer l'écran LCD .....	2
Nettoyer le cadre photo numérique .....	3
<b>Contenu de l'emballage</b> .....	<b>3</b>
Identification des pièces.....	3
Remplacer la pile de la télécommande .....	4
<b>Spécifications du produit</b> .....	<b>5</b>
Spécifications .....	5
<b>Utilisation du cadre photo numérique</b> .....	<b>6</b>
Mode Sélection .....	6
Sélection de carte .....	6
Photo .....	7
Musique.....	8
Vidéo .....	8
Heure.....	10
<b>Questions fréquentes</b> .....	<b>11</b>

# Consignes de sécurité importantes

Suivez toujours ces consignes de sécurité de base quand vous utilisez le cadre photo numérique. Elles sont destinées à diminuer les risques d'incendie, d'électrocution et de blessures.

**Avertissement :** Pour diminuer les risques d'incendie ou d'électrocution, n'exposez pas ce produit à la pluie ni à l'humidité.

**Avertissement :** Pour éviter tout risque d'électrocution, ne retirez pas le capot. Aucune pièce se trouvant à l'intérieur n'est réparable par l'utilisateur. Faites appel à un personnel qualifié pour toutes les réparations.

- Le cadre photo numérique est destiné à une utilisation en intérieur seulement.
- Débranchez le cadre photo numérique avant d'effectuer tout soin et entretien.
- N'obstruez jamais les trous de ventilation situés au dos du cadre photo numérique.
- Gardez votre cadre photo numérique à l'abri des rayons directs du soleil ou de sources de chaleur.
- Protéger le cordon d'alimentation. Les cordons d'alimentation doivent être disposés de façon à ne pas être piétinés ou pincés par des objets placés sur ou contre eux. Faites particulièrement attention au point où le cordon se fixe au cadre photo numérique.
- Utilisez uniquement l'adaptateur CA inclus avec le cadre photo numérique.  
L'utilisation de tout autre adaptateur annulerait votre garantie.
- Débranchez le cordon d'alimentation de la prise de courant quand il n'est pas utilisé.

## ***Nettoyer l'écran LCD***

Manipulez l'écran avec soin.

Pour retirer les traces de doigt ou la poussière se trouvant sur l'écran LCD, il est recommandé d'utiliser un tissu doux, non abrasif tel que du tissu pour objectif d'appareil photo.

Si vous utilisez un Kit de nettoyage LCD du commerce, n'appliquez pas le liquide de nettoyage directement sur l'écran LCD. Nettoyez l'écran LCD avec un tissu de nettoyage imprégné de liquide.

## ***Nettoyer le cadre photo numérique***

Nettoyez la surface externe du cadre photo numérique (excepté l'écran) avec un chiffon doux imprégné d'eau.

## **Contenu de l'emballage**

Cadre photo numérique

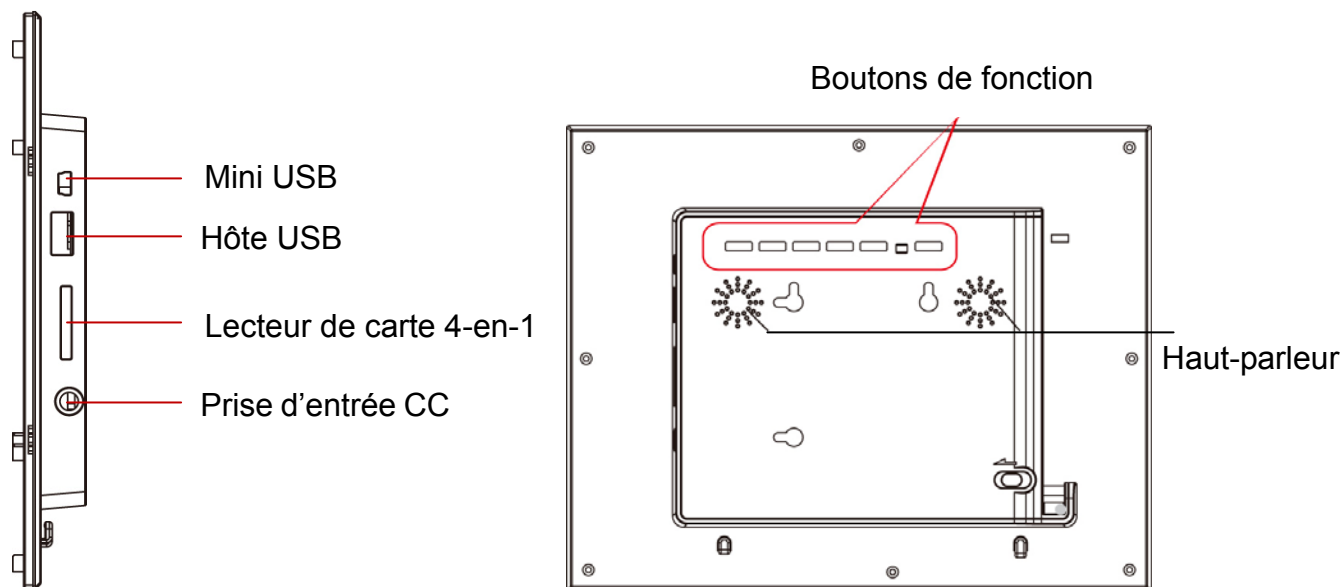
Adaptateur d'alimentation

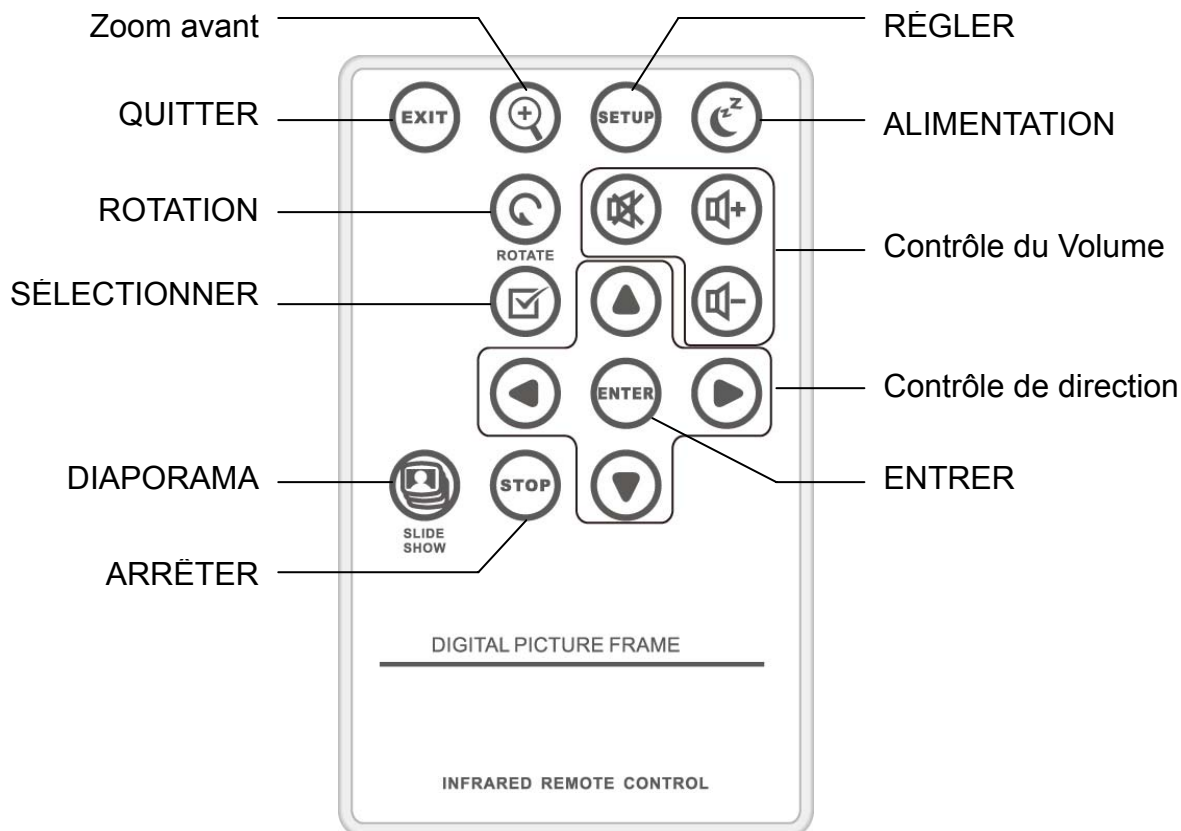
Télécommande

Câble USB

Manuel de l'utilisateur

## ***Identification des pièces***





## ***Remplacer la pile de la télécommande***

Si la télécommande ne fonctionne plus ou pas correctement, remplacez la pile (pile CR2025 lithium) par une neuve.

1. Tirez le support de pile vers l'extérieur.
2. Retirez l'ancienne pile du support et placez une pile neuve avec la borne "+" dirigée vers le haut.
3. Remettez le support de pile dans la télécommande.

### **Avertissement**

La pile peut exploser si elle n'est pas correctement manipulée. Ne pas recharger, démonter ni jeter au feu.



## Remarques

- Quand la pile au lithium est déchargée, la portée de la télécommande diminue, ou la télécommande risque de ne pas fonctionner correctement. Dans ce cas, remplacez la pile par une pile CR2025 lithium. L'utilisation d'un autre type de pile peut présenter un risque d'incendie ou d'explosion.
- Jetez les piles usagées conformément à la réglementation locale en vigueur.
- Ne laissez pas la télécommande dans un endroit très chaud et humide.
- Une utilisation incorrecte de la pile peut provoquer une fuite et de la corrosion.
  - Quand la télécommande ne doit pas être utilisée durant une période prolongée, retirez la pile de la télécommande pour empêcher les risques de fuite et de corrosion.
  - Le fait d'insérer de façon incorrect, de mettre en court-circuit, de démonter, ou de chauffer la pile, ou de la jeter au feu peut provoquer une rupture et une fuite de la pile.

# Spécifications du produit

## Spécifications

Produit	Cadre photo numérique 10"
Résolution	1024 x 600 pixels
Formats de carte mémoire	Secure Digital TM, Multi-Media Card TM, Memory Stick TM, Memory Stick Pro TM, Memory Stick Duo TM, Memory Stick Pro Duo TM, et lecteurs flash USB
Formats d'image	JPEG, BMP, PNG, GIF, TIFF
Formats audio	MP3
Formats vidéo	MPEG1/4, M-JPEG, AVI, Divx
Ports USB	USB 2.0( Host) x 1, mini-USB x 1
Entrée d'alimentation	CA 100V~240V, 50~60Hz
Sortie d'alimentation	DV 5V / 2A
Haut-parleurs internes	0,5W x 2
Certification	CE / FCC / RoHs

# Utilisation du cadre photo numérique

Après avoir allumé le cadre photo numérique, le diaporama démarre automatiquement au bout de 2 secondes, appuyez sur le bouton EXIT (QUITTER) pour retourner à l'écran de mode Sélection.

## Mode Sélection

En Mode Sélection, vous verrez l'écran ci-dessous. Il comporte 6 options : Sélection de carte, Photo, Musique, Vidéo, Gestion de fichiers, et Heure.



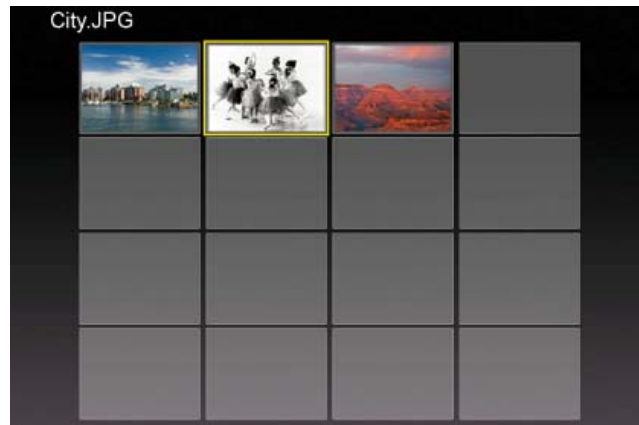
Carte Photo Musique Vidéo Fichier Heure

## Sélection de carte



S'il n'y a pas de carte mémoire insérée, "Mémoire interne" apparaît. Quand une carte mémoire est insérée, par exemple une carte SD, l'icône se changera en SD; si la carte MS est insérée, l'icône se changera en Ms. Vous pouvez aussi sélectionner la carte en appuyant sur ENTER (ENTRER) sur l'icône Sélection de carte.

# Photo



- Appuyez sur SETUP (RÉGLAGE) pour accéder aux options suivantes : Trier les fichiers, Copier la photo (carte mémoire vers mémoire interne), Supprimer la photo (de la mémoire interne), Valeurs d'usine par défaut, Sélectionner la carte, Afficher la taille de l'image, Fenêtre magique, Transition de diaporama, Vitesse du diaporama, Effet d'écran ArcSoft™, et Réglage de couleur du LCD.
- En appuyant une fois sur ZOOM ou ENTER (ENTRER), la photo seule s'affiche.
  - Appuyez sur ENTER (ENTRER) pour démarrer le diaporama ou le mettre en pause.
  - Appuyez sur ZOOM pour faire un zoom avant de l'image.
  - Appuyez sur ROTATE (PIVOTER) pour faire pivoter l'image de 90 degrés dans le sens antihoraire.
  - Appuyez sur SELECT (SÉLECTIONNER) pour sélectionner ou désélectionner la (les) image(s).

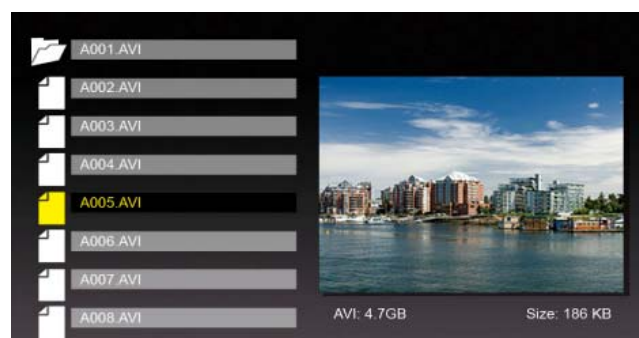
Vous pouvez sélectionner plusieurs images pour les copier ou les supprimer.

# Musique



- En mode Musique, le diaporama est lu avec la musique. Les informations de musique et le temps de lecture sont affichées sur le côté droit du diaporama. Les boutons de contrôle se trouvent au bas de l'écran.
- Appuyez sur SETUP (RÉGLER), pour accéder aux options suivantes : Trier les fichiers, Copier la musique (carte mémoire vers mémoire interne), Supprimer la musique (de la mémoire interne), Valeurs d'usine par défaut, Sélectionner la carte, Répéter la lecture audio, et Régler comme musique d'alarme.
- Pour afficher la liste des fichiers de musique, allez sur le bouton de contrôle le plus à droite et appuyez sur ENTER (ENTRER).

# Vidéo



- En mode Vidéo la liste des fichiers se trouvera sur le côté gauche et l'aperçu se trouvera sur le côté droit.
- Appuyez sur ENTER (ENTRER) pour lire la vidéo, RIGHT (DROIT) pour avancer rapidement, LEFT (GAUCHE) pour reculer, UP (HAUT) pour lire la dernière vidéo lue, et DOWN (BAS) pour lire la vidéo suivante.

- Appuyez sur Setup (Régler), pour accéder aux options suivantes : Trier les fichiers, Copier le film (carte mémoire vers mémoire interne), Supprimer le film (de la mémoire interne), Valeurs d'usine par défaut, Sélectionner la carte, Répéter la lecture de la vidéo.

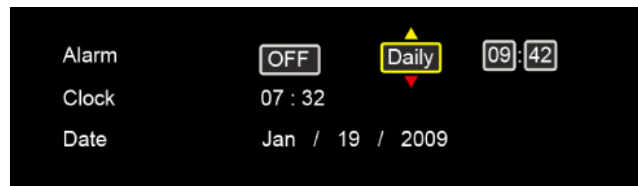


- En mode Fichier la liste des fichiers se trouvera sur le côté gauche et les aperçus d'images se trouveront sur le côté droit. Pour les fichiers vidéo et de musique, seul le fichier d'informations s'affichera sur le côté droit.
- Appuyez sur ENTER (ENTRER) sur les fichiers vidéo/musique pour lire la vidéo/musique. Appuyez sur ENTER (ENTRER) sur les fichiers image pour afficher l'image en plein écran; appuyez à nouveau sur ENTER (ENTRER) pour démarrer le diaporama.
- Appuyez sur SELECT (SÉLECTIONNER) pour sélectionner les fichiers.
- Appuyez sur SETUP (RÉGLER) pour accéder aux options suivantes : Copier des fichiers (carte mémoire sur mémoire interne), Supprimer des fichiers (mémoire interne), Valeurs d'usine par défaut, et Sélectionner la carte.

# Heure



- En mode Heure, le diaporama s'affiche sur le côté gauche, le calendrier s'affiche sur le côté droit, et l'heure s'affiche en bas.
- Quand l'alarme est réglée, l'icône rouge d'alarme s'affiche.
- La date du jour s'affichera en surbrillance jaune.
- Appuyez sur SETUP (RÉGLER) pour régler l'alarme, l'horloge, et la date, comme indiqué ci-dessous.



- Réglez la durée de l'alarme sur le premier bloc. L'alarme retentira toutes les 3, 5, ou 10 minutes.
- Réglez l'alarme une fois ou quotidiennement dans le second bloc.

# Questions fréquentes

Q : Comment configurer mon cadre photo numérique ?

R : Quelques minutes suffisent pour sortir votre cadre photo numérique de sa boîte et le faire fonctionner. Branchez simplement l'adaptateur d'alimentation au cadre photo numérique et à la prise de courant murale. Insérez une carte mémoire dans le logement de carte approprié du cadre photo numérique, et allumez-le. Votre premier diaporama démarrera automatiquement.

Q : Quelles cartes mémoire le cadre photo numérique peut-il lire ?

R : Les cartes mémoire compatibles comprennent Secure Digital™, Multi-Media Card™, Memory Stick™, Memory Stick Pro™, Memory Stick Duo™, Memory Stick Pro Duo™.

Q : J'ai installé le cadre photo numérique; pourquoi ne s'allume-t-il pas ?

R : L'adaptateur n'est peut-être pas correctement connecté au cadre de photo numérique ou la prise murale n'est peut-être pas alimentée, ou l'interrupteur d'alimentation n'est pas en position allumé. Vérifiez si l'adaptateur est correctement branché au cadre de photo numérique et à la prise murale.

Q : J'ai une carte mémoire dans le lecteur photo numérique; pourquoi ne puis-je pas voir mes photos ?

R : Vérifiez d'abord si la carte mémoire se trouve dans la liste présentée plus haut et que les images sont dans un des formats énumérés dans les Spécifications à la page 6. Deuxièmement, éteignez le cadre photo numérique et vérifiez que la carte mémoire est correctement orientée et insérée entièrement dans le logement de carte. Troisièmement, allumez le cadre photo numérique; vous devriez voir l'écran de mode Sélection. Suivez les instructions de Sélection de carte pour sélectionner votre carte mémoire.

Remarque : Certains appareils photo numériques enregistrent les images dans d'autres formats. Reportez-vous au manuel de votre appareil photo si votre format de photo n'apparaît pas dans la liste des Spécifications.

Q : Pourquoi l'image s'affiche-t-elle plus lentement avec certaines images qu'avec d'autres ?

R : Les images ayant une résolution plus élevée se chargent plus lentement. Essayez d'utiliser des images ayant une résolution plus faible ou copiez vos images à une plus faible résolution. Voir le manuel d'utilisation de votre appareil photo pour les détails pour diminuer la taille de vos photos.

Q : Le cadre photo numérique supporte-t-il tous les fichiers JPEG ?

R : Non. Le cadre photo numérique supporte les fichiers JPEG pris avec un appareil photo numérique. Il se peut qu'il ne lise pas tous les fichiers d'image téléchargés depuis Internet ou provenant d'autres applications graphiques.

# Assistance clientèle

Pour l'assistance technique ou les services sur le produit, voir le tableau ci-dessous ou contactez votre vendeur.

**Remarque:** Vous aurez besoin du numéro de série du produit.

<b>Pays/Région</b>	<b>Site Internet</b>	<b>T= Téléphone F= Fax</b>	<b>Courrier électronique</b>
France et autres pays francophones en Europe	<a href="http://www.viewsoniceurope.com/fr/">www.viewsoniceurope.com/fr/</a>	<a href="http://www.viewsoniceurope.com/fr/support/call-desk/">www.viewsoniceurope.com/fr/support/call-desk/</a>	service_fr@viewsoniceurope.com
Canada	<a href="http://www.viewsonic.com">www.viewsonic.com</a>	T (Numéro vert)= 1-866-463-4775 T= 1-424-233-2533 F= 1-909-468-3757	service.ca@viewsonic.com
Suisse	<a href="http://www.viewsoniceurope.com/chfr/">www.viewsoniceurope.com/chfr/</a>	<a href="http://www.viewsoniceurope.com/chfr/support/call-desk/">www.viewsoniceurope.com/chfr/support/call-desk/</a>	service_ch@viewsoniceurope.com
Belgique (Français)	<a href="http://www.viewsoniceurope.com/befr/">www.viewsoniceurope.com/befr/</a>	<a href="http://www.viewsoniceurope.com/befr/support/call-desk/">www.viewsoniceurope.com/befr/support/call-desk/</a>	service_be@viewsoniceurope.com
Luxembourg (Français)	<a href="http://www.viewsoniceurope.com/lu/">www.viewsoniceurope.com/lu/</a>	<a href="http://www.viewsoniceurope.com/lu/support/call-desk/">www.viewsoniceurope.com/lu/support/call-desk/</a>	service_lu@viewsoniceurope.com



# Garantie limitée

## Cadre photographique numérique VIEWSONIC

### Couverture de la garantie :

ViewSonic garantit que ses produits sont exempts de vices de fabrication ou de malfaçon pendant toute la durée de la garantie. Si un produit présente un défaut matériel ou de malfaçon pendant cette période, ViewSonic devra, à sa discrétion, réparer le produit ou le remplacer par un produit similaire. Le produit de remplacement ou les pièces détachées utilisées pour la réparation peuvent inclure des éléments recyclés ou remis en état.

### Durée de la garantie :

Le cadre photographique numérique ViewSonic est garanti un an pièce et main d'oeuvre à partir de la date du premier achat par le client.

### Protection de la garantie :

La présente garantie vaut uniquement pour le premier acquéreur.

### Exclusions de la garantie :

1. Tout produit sur lequel le numéro de série a été effacé, modifié ou retiré.
2. Les dommages, détériorations ou dysfonctionnements dus à :
  - a. Un accident, une mauvaise utilisation, une négligence, un incendie, des dégâts des eaux, la foudre ou toute autre catastrophe naturelle, ou résultant d'une modification non autorisée du produit ou de la non-observation des instructions fournies avec l'équipement.
  - b. Des réparations ou tentatives de réparation effectuées par du personnel non agréé par ViewSonic.
  - c. Toutes causes externes au produit, telles que des fluctuations électriques ou une panne de courant.
  - d. L'utilisation de fournitures ou de pièces qui ne correspondent pas aux spécifications ViewSonic.
  - e. L'usure normale.
  - f. Toute autre cause qui ne peut pas être imputée à une défectuosité du produit.
3. Tout produit affichant un état connu comme "image brûlée" qui produit une image fixe affichée à l'écran pour une période prolongée.

### Assistance :

1. Pour obtenir des informations sur le service dans le cadre de la garantie, veuillez contacter le Support clientèle de ViewSonic (référez-vous à la page Support Clientèle). Vous devrez fournir le numéro de série de votre produit.
2. Pour bénéficier du droit à la garantie, il vous sera nécessaire de fournir (a) le bon d'achat original daté, (b) votre nom, (c) votre adresse, (d) la description du problème rencontré et (e) le numéro de série du produit.
3. Veuillez rapporter ou envoyer le matériel (frais de port payés) dans son emballage d'origine à votre centre de maintenance agréé par ViewSonic ou à ViewSonic.
4. Pour obtenir toute autre information complémentaire ou connaître les coordonnées du centre de maintenance ViewSonic le plus proche, contactez ViewSonic.

### Limitation des garanties implicites :

Il n'existe aucune garantie, expresse ou implicite, qui s'étende au-delà des descriptions contenues dans le présent document, y compris la garantie implicite de commercialisation et d'adaptation à un usage particulier.

### Exclusion des dommages :

La responsabilité de ViewSonic se limite au coût de réparation ou de remplacement du produit. La société ViewSonic ne pourra pas être tenue responsable:

1. Des dommages causés à d'autres biens en raison d'un défaut du produit, les dommages résultant d'une gêne, de l'impossibilité d'utiliser le produit, d'un manque à gagner, d'une perte de temps, d'opportunités commerciales ou de clientèle, d'impact sur des relations commerciales ou toute autre nuisance commerciale, même si elle est notifiée de l'éventualité de tels dommages.
2. De tout dommage direct, indirect ou autre.
3. Toute réclamation effectuée auprès du client par un tiers.



**ViewSonic™**