

ViewSonic®

Digital Photo Frame

DPX1002

- Quick Start Guide
- Guide de démarrage rapide
- Guía de Inicio Rápido



ViewSonic®

Model No. : VS12074

Compliance Information

FCC Statement

This device complies with part 15 of FCC Rules. Operation is subject to the following two conditions: (1) this device may not cause harmful interference, and (2) this device must accept any interference received, including interference that may cause undesired operation.

This equipment has been tested and found to comply with the limits for a Class B digital device, pursuant to part 15 of the FCC Rules. These limits are designed to provide reasonable protection against harmful interference in a residential installation. This equipment generates, uses, and can radiate radio frequency energy, and if not installed and used in accordance with the instructions, may cause harmful interference to radio communications. However, there is no guarantee that interference will not occur in a particular installation. If this equipment does cause harmful interference to radio or television reception, which can be determined by turning the equipment off and on, the user is encouraged to try to correct the interference by one or more of the following measures:

- Reorient or relocate the receiving antenna.
- Increase the separation between the equipment and receiver.
- Connect the equipment into an outlet on a circuit different from that to which the receiver is connected.
- Consult the dealer or an experienced radio/TV technician for help.

Warning: You are cautioned that changes or modifications not expressly approved by the party responsible for compliance could void your authority to operate the equipment.

For Canada

- This Class B digital apparatus complies with Canadian ICES-003.
- Cet appareil numérique de la classe B est conforme à la norme NMB-003 du Canada.

CE Conformity for European Countries



The device complies with the requirements of the EEC directive 2004/108/EC as amended by 92/31/EEC and 93/68/EEC Art.5 with regard to “Electromagnetic compatibility”, and 2006/95/EC as amended by 93/68/EEC Art.13 with regard to “Safety.”


Following information is only for EU-member states:

The mark shown to the right is in compliance with the Waste Electrical and Electronic Equipment Directive 2002/96/EC (WEEE).

The mark indicates the requirement NOT to dispose of the equipment as unsorted municipal waste, but use the return and collection systems according to local law.



Important Safety Instructions

1. Read these instructions.
2. Keep these instructions.
3. Heed all warnings.
4. Follow all instructions.
5. Do not use this unit near water.
6. Clean with a soft, dry cloth. If still not clean, see “Cleaning the Display” in this guide for further instructions.
7. Do not block any ventilation openings. Install the unit in accordance with the manufacturer’s instructions.
8. Do not install near any heat sources such as radiators, heat registers, stoves, or other devices (including amplifiers) that produce heat.
9. Do not defeat the safety purpose of the polarized or grounding-type plug. A polarized plug has two blades with one wider than the other. A grounding type plug has two blades and a third grounding prong. The wide blade and the third prong are provided for your safety. If the provided plug does not fit into your outlet, consult an electrician for replacement of the obsolete outlet.
10. Protect the power cord from being walked on or pinched particularly at plugs. Convenience receptacles and the point where they exit from the unit. Be sure that the power outlet is located near the unit so that it is easily accessible.
11. Only use attachments/accessories specified by the manufacturer.
12.  Use only with the cart, stand, tripod, bracket, or table specified by the manufacturer, or sold with the unit. When a cart is used, use caution when moving the cart/unit combination to avoid injury from tipping over.
13. Unplug this unit when unused for long periods of time.
14. Refer all servicing to qualified service personnel. Servicing is required when the unit has been damaged in any way, such as: if the power-supply cord or plug is damaged, if liquid is spilled onto or objects fall into the unit, if the unit is exposed to rain or moisture, or if the unit does not operate normally or has been dropped.

Declaration of RoHS Compliance

This product has been designed and manufactured in compliance with Directive 2002/95/EC of the European Parliament and the Council on restriction of the use of certain hazardous substances in electrical and electronic equipment (RoHS Directive) and is deemed to comply with the maximum concentration values issued by the European Technical Adaptation Committee (TAC) as shown below:

Substance	Proposed Maximum Concentration	Actual Concentration
Lead (Pb)	0.1%	< 0.1%
Mercury (Hg)	0.1%	< 0.1%
Cadmium (Cd)	0.01%	< 0.01%
Hexavalent Chromium (Cr ⁶⁺)	0.1%	< 0.1%
Polybrominated biphenyls (PBB)	0.1%	< 0.1%
Polybrominated diphenyl ethers (PBDE)	0.1%	< 0.1%

Certain components of products as stated above are exempted under the Annex of the RoHS Directives as noted below:

Examples of exempted components are:

1. Mercury in compact fluorescent lamps not exceeding 5 mg per lamp and in other lamps not specifically mentioned in the Annex of RoHS Directive.
2. Lead in glass of cathode ray tubes, electronic components, fluorescent tubes, and electronic ceramic parts (e.g. piezoelectronic devices).
3. Lead in high temperature type solders (i.e. lead-based alloys containing 85% by weight or more lead).
4. Lead as an allotting element in steel containing up to 0.35% lead by weight, aluminium containing up to 0.4% lead by weight and as a cooper alloy containing up to 4% lead by weight.

Package contents

Check your Digital Photo Frame package for the following items.

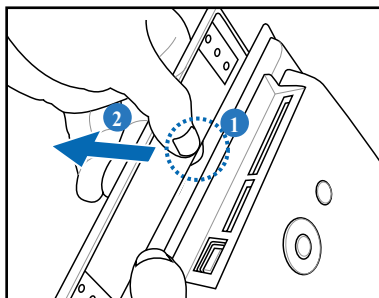
- Digital Photo Frame
- Power adapter
- Stand
- Quick Start Guide
- USB cable
- Replacement front panel*

* The bundled front panel varies depending on the model you purchase.

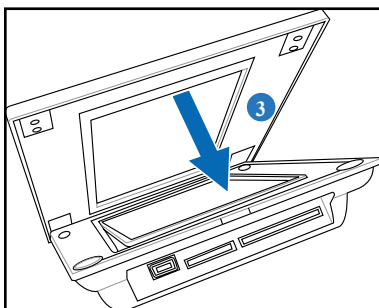
Replacing front panel

If your Digital Photo Frame package contains a spare front panel, follow these instructions to replace the front panel for personal preference.

1. Locate the indent on the edge near the memory card socket.
2. Follow the direction of the figure and gently lift the front panel.

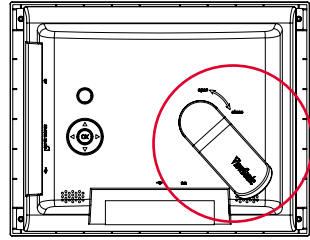


3. To install a new front panel, align the panel edge to the Digital Photo Frame and gently place the panel on the device.



Connect


1. Align the head of the stand with the socket, then rotate clockwise until the stand locks into place.



2. Plug the power adapter from the device to a power outlet.


Locate control keys (in the back panel)

Locate the control buttons in the back panel according to the following table.


Button	Function
OK	Enter or confirm the selection
Left	Move to the previous or left selection
Right	Move to the next or right selection
Up	Move upward
Down	Move downward
	Power On/Off

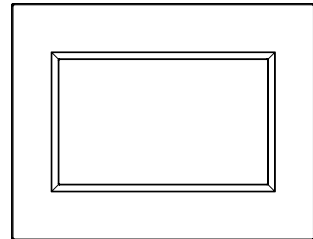
Turn ON/OFF the device

Turn on the device

Press  to turn on the device, then the main screen appears.

Turn off the device

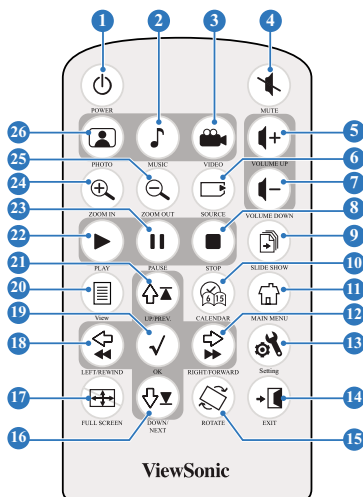
Hold  for 2 seconds then release to turn off the device.



Tips: If you can't turn on the device normally, please try to turn off the device then turn it on again.

Remote Control

Refer to the following image and table for details of the remote control.



No.	Item	Description	No.	Item	Description
1	POWER	Enable/disable Standby Mode	14	EXIT	Go back one menu level
2	MUSIC	Shortcut to the Audio menu	15	ROTATE	Rotate photo 90° clockwise
3	VIDEO	Shortcut to the Video menu	16	DOWN/NEXT	Navigate down in menus/skip to next available media
4	MUTE	Mute audio output	17	FULL SCREEN	Enlarge image to full screen
5	VOLUME UP	Increase audio volume	18	LEFT/REWIND	Navigate left in menus/rewind audio playback
6	SOURCE	Shortcut to Source menu	19	OK	Select/accept selected item
7	VOLUME DOWN	Decrease audio volume	20	View	Display advanced media options in media menus
8	STOP	Stop Video or Audio playback	21	UP/PREV.	Navigate up in menus/skip to previous available media
9	SLIDE SHOW	Start slide show of available photos	22	PLAY	Play selected media
10	CALENDAR	Show/hide Calendar in OSD	23	PAUSE	Pause current media
11	MAIN MENU	Display Main Menu	24	ZOOM IN	Enlarge photo image size
12	RIGHT/FORWARD	Navigate right in menus/fast forward audio playback	25	ZOOM OUT	Reduce photo image size
13	Setting	Shortcut to Settings menu	26	PHOTO	Shortcut to Photo menu



- ZOOM IN/OUT are only available using the remote control.

Settings

Brightness

Allows you to adjust the screen brightness.

Language

Allows you to select the language you need.

Alarm Clock

Allows you to set the alarm time and turn on/off the alarm function.



Alarm Clock is disabled when the DPF is powered off.

Time and Date

Allows to set the time and date displayed in the OSD.

Show Calendar

Allows you to show/hide the calendar in the OSD.

Auto On/Off

Allows you to set the Auto On/Off schedule and enable or disable the Auto On/Off function.



Auto On/Off only works on Standby mode.

Default

Go to **SETTINGS > Default**, then select **Yes** to return to the factory default setting or **No** to discard the selection.

Set Beep

Allows you to turn on/off the key control sound.

Status

Displays the software version and the current memory size.

Auto Tilt

Automatically adjusts the orientation of the screen when you rotate the frame. The default value is **On**.



Auto Tilt does not compensate if the frame is placed upside down—only 90° rotation clockwise or counter clockwise is supported.

Volume


Allows you to adjust the volume between 0 and 16. The default value is 8.

View Photos

From the main screen, press the Up and Down navigation keys to select PHOTO, then select the photo source you want to display.

Photos pre-stored in the device will appear when no memory card or USB flash disk is connected.

When photo source is selected, press OK to switch between 3 view modes:

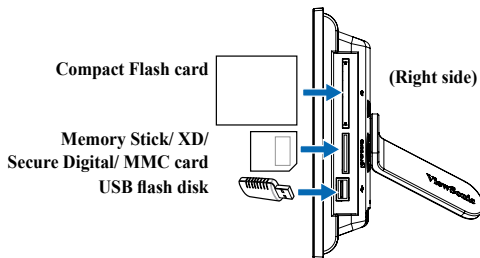
- **Browse mode:** manual viewing of photos one-by-one
- **Thumbnail mode:** list of all photos
When viewing photos in Thumbnail mode, hold the Down navigation key  for 2 seconds then release to quickly enter the setting menu for photo-related settings, or press **View** on the remote control.

- **Slideshow mode:** automatically shifting display of photos


To exit the PHOTO function, switch to Thumbnail mode, then press the Up navigation key.

View photos from your memory card or USB flash disk


1. Insert your memory card with photos into the corresponding slot, OR: insert your USB flash disk into the USB port.
2. Photos on your memory card will appear after a few seconds.




Copy photos from your photo source

1. In Thumbnail mode, press the navigation keys to select one photo.
2. Hold the **Down** navigation key  for 2 seconds then release to quickly enter the setting menu, or press **View** on the remote control.
3. Select **Copy to** or **Copy all to**, then press OK.
4. Select the source where you want to store the selected photos.
5. Press **OK** to copy.

Copy multi-photos

1. In Thumbnail mode, select one photo, then press the **Down** navigation key . The selected photo is labeled with a "+" mark.
2. Repeat step 1 to other photos you want to copy to a source.
3. Finishing selection, repeat step 2–5 in section **Copy photos from your photo source**.

Delete photos from your photo source

1. In Thumbnail mode, press the navigation keys to select one photo.
2. Hold the **Down** navigation key  for 2 seconds then release to quickly enter the setting menu, or press **View** on the remote control.
3. Select **Delete** or **Delete all**, then press **OK**.

Delete multi-photos



1. In Thumbnail mode, select one photo, then press the **Down** navigation key . The selected photo is labeled with a "+" mark.
2. Repeat step 1 to other photos you want to delete.
3. Finishing selection, repeat step 2–3 in section **Delete photos from your photo source**.

Photo Setting menu

While in Thumbnail mode, hold the **Down** navigation key  for 2 seconds then release to enter the photo setting menu. You can adjust the screen view, slideshow sequence/effect/speed, copy or delete photos, effect, rotate photos, and set background music from the photo setting menu.

- **Full Screen:** sets the displayed photo to full screen.
When set to Full Screen, the displayed photo is automatically cropped to fit the screen.
- **Slideshow Sequence:** sets the photo transition sequence.
- **Slideshow Effect:** sets the photo transition effect.
- **Slideshow Speed:** sets the photo transition frequency.
- **Copy/Copy all to:** copy one or all photos to a selected source.
- **Delete/Delete all:** delete one or all photos.
- **Effect:** displays photos in black and white.
- **Rotate:** rotate the displayed photo 0/90/180/270 degrees
- **Background Music:** display photos with background audio. Default value is **Off**.



Photo and Audio files must be from the same Source, for example, USB flash disk.

Supported format

JPEG: JPEG Baseline (4:4:4/4:2:2/4:2:0, support up to 8000x8000 pixels),
Progressive JPEG (Support up to 1024x1024 pixels)

BMP: MS Windows V3.1/4/8/16/24 uncompressed Bitmap. (Support up to
1024x1024 pixels)

*The system allows you to display 4000 photos at most from your own memory
card or USB flash disk.*

View Video


From the main screen, press the navigation keys to select VIDEO, then select the video source you want to play.

Videos pre-stored in the device will appear when no memory card or USB flash disk is connected.


1. Insert your memory card containing video into the corresponding slot, or insert your USB flash disk into the USB port. Videos on your memory card will appear after a few seconds. See page 9 for memory card and USB port locations.
2. Press the navigation keys to select the desired video, then press **OK** to view.
3. The selected video begins to play.

To exit the VIDEO functions, press **Main Menu** on the remote control.


Advanced video functions

Press **View** on the remote control or hold the **Right** navigation key  **→→** for two seconds to enter the video settings menu.

Repeat video

1. Press the navigation keys to select one video.
2. Press **View** on the remote control or hold the **Right** navigation key  **→→** for two seconds to enter the video settings menu.
3. Select **Video Repeat**, then press **OK**.
4. Select **All** to repeat all videos, or **One** to repeat only the selected video.
5. Press **OK** to play.


Copy video from your video source

1. Press the navigation keys to select one video.
2. Press **View** on the remote control or hold the **Right** navigation key  **→→** for two seconds to enter the video settings menu.
3. Select **Copy to** or **Copy all to**, then press **OK**.
4. Select the source where you want to store the selected video.
5. Press **OK** to copy.

Copy multi-video

1. Select one video, then press the **Right** navigation key. The selected video is labeled with a "+" mark.
2. Repeat step 1 for the other videos you want to copy to a source.
3. Finishing selection, repeat step 2–5 in section **Copy videos from your video source**.


Delete video from your video source

1. Press the navigation keys to select one video.
2. Press **View** on the remote control or hold the **Right** navigation key  **→→** for two seconds to enter the video settings menu.
3. Select **Delete** or **Delete all**, then press **OK**.

Delete multi-video

1. Select one video, then press the **Right** navigation key. The selected video is labeled with a "+" mark.
2. Repeat step 1 for any other videos you want to delete.
3. Finishing selection, repeat step 2–3 in section **Delete videos from your video source**.

Volume adjustment

1. Press the navigation keys to select one video.
2. Press **View** on the remote control or hold the **Right** navigation key  **→→** for two seconds to enter the video settings menu.
3. Select **Volume**, then press **OK**.
4. Select the desired volume from 0 to 16.
5. Press **OK** to set the volume.



The volume can also be set through the **Setting** and **Audio** menus.

Supported format

The following video formats are supported:

- M-JPEG
- MPEG1
- MPEG4 (SP)

Play Audio


From the main screen, press the navigation keys to select **AUDIO**, then select the audio source you want to play.

Audio pre-stored in the device will appear when no memory card or USB flash disk is connected.


1. Insert your memory card containing audio into the corresponding slot, or insert your USB flash disk into the USB port. Audio on your memory card will appear after a few seconds. See page 9 for memory card and USB port locations.
2. Press the navigation keys to select the desired audio, then press **OK** to view.
3. The selected audio begins to play.

To exit the **AUDIO** functions, press **Main Menu** on the remote control.


Advanced audio functions

Press **View** on the remote control or hold the **Right** navigation key  **→→** for two seconds to enter the audio settings menu.

Repeat audio

1. Press the navigation keys to select one audio.
2. Press **View** on the remote control or hold the **Right** navigation key  **→→** for two seconds to enter the audio settings menu.
3. Select **Music Repeat**, then press **OK**.
4. Select **All** to repeat all audio, or **One** to repeat only the selected audio.
5. Press **OK** to play.


Copy audio from your audio source

1. Press the navigation keys to select one audio.
2. Press **View** on the remote control or hold the **Right** navigation key  **→→** for two seconds to enter the audio settings menu.
3. Select **Copy to** or **Copy all to**, then press **OK**.
4. Select the source where you want to store the selected audio.
5. Press **OK** to copy.

Copy multi-audio

1. Select one audio, then press the **Right** navigation key. The selected audio is labeled with a "+" mark.
2. Repeat step 1 for the other audio you want to copy to a source.
3. Finishing selection, repeat step 2–5 in section **Copy audio from your audio source**.


Delete audio from your audio source

1. Press the navigation keys to select one audio.
2. Press **View** on the remote control or hold the **Right** navigation key  →→ for two seconds to enter the audio settings menu.
3. Select **Delete** or **Delete all**, then press **OK**.

Delete multi-audio

1. Select one audio, then press the **Right** navigation key. The selected audio is labeled with a "+" mark.
2. Repeat step 1 for any other audio you want to delete.
3. Finishing selection, repeat step 2–3 in section **Delete audio from your audio source**.

Volume adjustment

1. Press the navigation keys to select one audio.
2. Press **View** on the remote control or hold the **Right** navigation key  →→ for two seconds to enter the audio settings menu.
3. Select **Volume**, then press **OK**.
4. Select the desired volume from 0 to 16.
5. Press **OK** to set the volume.



The volume can also be set through the **Setting** and **Video** menus.

Supported format

The following audio formats are supported:

- MP3

Customer Support

For technical support or product service, see the table below or contact your reseller.

Note : You will need the product serial number.

Country/Region	Web Site	T=Telephone F=Fax	E-mail
Australia/New Zealand	www.viewsonic.com.au	AUS=1800 880 818 NZ=0800 008 822	service@au.viewsonic.com
Canada	www.viewsonic.com	T (Toll-Free)= 1-866-463-4775 T (Toll)= 1-424-233-2533 F= 1-909-468-1202	service.ca@viewsonic.com
Europe/Middle East/ Baltic countries/North Africa	www.viewsoniceurope.com	Contact your reseller	
Hong Kong	www.hk.viewsonic.com	T= 852 3102 2900	service@hk.viewsonic.com
India	www.in.viewsonic.com	T= 1800 11 9999	service@in.viewsonic.com
Korea	www.kr.viewsonic.com	T= 080 265 9080	service@kr.viewsonic.com
Latin America (Argentina)	www.viewsonic.com/la/	T= 0800 666 0194	soporte@viewsonic.com
Latin America (Brazil)	www.viewsonic.com/la/	T= 0800 891 6984	soporte@viewsonic.com
Latin America (Chile)	www.viewsonic.com/la/	T= 800 440 303	soporte@viewsonic.com
Latin America (Columbia)	www.viewsonic.com/la/	T= 01 800 915 6588	soporte@viewsonic.com
Latin America (Mexico)	www.viewsonic.com/la/	T= 001 800 514 6518	soporte@viewsonic.com
Renta y Datos, 29 SUR 721, COL. LA PAZ, 72160 PUEBLA, PUE. Tel: 01.222.891.55.77 CON 10 LINEAS Electroser, Av Reforma No. 403Gx39 y 41, 97000 Mérida, Yucatán. Tel: 01.999.925.19.16 Other places please refer to http://www.viewsonic.com/la/soporte/index.htm#Mexico			
Latin America (Peru)	www.viewsonic.com/la/	T= 0800 53458	soporte@viewsonic.com
Macau	www.hk.viewsonic.com	T= 853 700 303	service@hk.viewsonic.com
Puerto Rico & Virgin Islands	www.viewsonic.com	T= 1-800-688-6688 (English) T= 1-866-379-1304 (Spanish) F= 1-909-468-1202	service.us@viewsonic.com soporte@viewsonic.com
Singapore/Malaysia/ Thailand	www.ap.viewsonic.com	T= 65 6461 6044	service@sg.viewsonic.com
South Africa	www.viewsoniceurope.com	www.viewsoniceurope.com/uk/Support/Calldesk.htm	
United Kingdom	www.viewsoniceurope.com/uk/	www.viewsoniceurope.com/uk/Support/Calldesk.htm	
United States	www.viewsonic.com	T (Toll-Free)= 1-800-688-6688 T (Toll)= 1-424-233-2530 F= 1-909-468-1202	service.us@viewsonic.com

Informations de Conformité

Déclaration de la FCC

Cet appareil est conforme à l'Article 15 des Réglementations de la FCC. Son opération est sujette aux deux conditions suivantes: (1) cet appareil ne doit pas provoquer d'interférence néfaste et (2) cet appareil doit accepter toute interférence reçue, y compris une interférence pouvant causer une opération indésirable. Cet équipement a été testé et estimé conforme aux limites pour un appareil numérique de catégorie B, selon l'Article 15 des Réglementations de la FCC. Ces limites sont prévues pour fournir une protection raisonnable contre une interférence néfaste dans une installation résidentielle. Cet équipement produit, utilise et peut émettre une énergie de fréquence radio, et, s'il n'est pas installé et utilisé selon les instructions, peut causer une interférence aux communications radio. Cependant aucune garantie n'est faite qu'une interférence ne se produira pas dans une installation particulière. Si cet équipement provoque une interférence néfaste pour la réception radio ou TV, ce qui peut être déterminé en éteignant puis rallumant l'équipement, l'utilisateur est encouragé à essayer une des mesures suivantes:

- Réorientez ou relocalisez l'antenne réceptrice.
- Augmentez la distance séparant l'équipement du récepteur.
- Connectez l'équipement dans une prise sur un circuit différent de celui sur lequel le récepteur est connecté.
- Consultez votre vendeur ou un technicien radio/TV expérimenté pour de l'aide.

Avertissement: Vous êtes averti que les changements et modifications non expressément approuvés par la partie responsable pour la compatibilité annulent votre droit d'opérer cet équipement.

Pour le Canada

- This Class B digital apparatus complies with Canadian ICES-003.
- Cet appareil numérique de la classe B est conforme à la norme NMB-003 du Canada.

Conformité CE pour les Pays Européens




Cet appareil est conforme aux exigences de la directive EEC 2004/108/CE amendée par la 92/31/CEE et l'article 5 de la 93/68/CEE concernant la "Compatibilité Electromagnétique" et la 2006/95/CE amendée par l'Article 13 de la 93/68/CEE concernant la "Sécurité".

Les informations suivantes ne sont destinées qu'aux pays membres de l'Union Européenne:

La marque indiquée sur la droite désigne la conformité avec la Directive sur les Equipements Electriques et Electroniques 2002/96/CE (WEEE). La marque indique l'exigence de NE PAS se débarrasser de l'équipement comme un déchet non-répertorié et d'utiliser les systèmes de retour et récolte selon les réglementations locales.



Importantes Instructions de Sécurité

1. Lisez ces instructions.
2. Conservez ces instructions.
3. Faites attention à tous les avertissements.
4. Suivez toutes les instructions.
5. N'utilisez pas cette unité près de source d'eau.
6. Nettoyez avec un chiffon propre et sec. Si le Projecteur est encore sale, veuillez consulter la section "Nettoyage de l'Écran" dans ce guide pour plus d'instructions.
7. Ne bloquez aucune orifice de ventilation. Installez l'unité selon les instructions du fabricant.
8. N'installez pas près des sources de chaleur du genre radiateurs, fours ou d'autres appareils (y compris des amplificateurs) qui produisent de la chaleur.
9. Ne défaites pas la fonction de sécurité de la fiche polarisée ou de type sol. Une fiche polarisée a deux lames dont une plus grande que l'autre. Une fiche de type sol a deux lames et une troisième dent de sol. La lame plus large et la troisième dent sont des caractéristiques de sécurité. Si la fiche fournie ne convient pas à votre prise, consultez un électricien pour le changement de la prise obsolète.
10. Protégez le cordon électrique pour qu'il ne se fasse pas pincer ni que personne ne s'y prenne les pieds au niveau des Réceptacles de commodité et points de leurs sorties de l'unité. Assurez-vous que la prise électrique soit située proche de l'unité afin qu'elle soit facilement accessible.
11. N'utilisez que les accessoires spécifiés par le fabricant.
12.  N'utilisez qu'avec un plateau, un stand, un trépied, un support ou une table spécifiée par le fabricant ou vendu avec l'unité. Lorsqu'un plateau est utilisé, faites attention en bougeant la combinaison plateau/unité pour éviter toute blessure en raison d'une chute.
13. Débranchez l'unité lorsqu'elle n'est plus utilisée pour une longue période de temps.
14. Pour toute réparation, veuillez consulter un technicien de réparation qualifié. Une réparation est requise lorsque l'unité a été endommagée du genre: si le cordon d'alimentation ou la fiche électrique est endommagée, si un produit liquide s'est répandu ou que des objets sont tombés dans l'unité, si l'unité a été exposée à la pluie ou l'humidité ou si l'unité ne fonctionne pas normalement ou est tombée.

Déclaration de Conformité RoHS

Ce produit a été conçu et fabriqué en conformité avec la Directive 2002/95/EC du Parlement Européen et du Conseil de l'Europe sur la restriction de l'utilisation de certaines substances dangereuses dans les équipements électriques et électroniques (Directive RoHS) et est estimé conforme avec les valeurs de concentration maximale émises par le Comité Européen d'Adaptation Technique (TAC) comme indiqué ci-dessous:

Substance	Concentration maximale Proposée	Concentration réelle
Plomb (Pb)	0.1%	< 0.1%
Mercure (Hg)	0.1%	< 0.1%
Cadmium (Cd)	0.01%	< 0.01%
Chromium hexavalent (Cr ⁶⁺)	0.1%	< 0.1%
Biphényles polybrominés (PBB)	0.1%	< 0.1%
Diphényles éther polybrominés (PBDE)	0.1%	< 0.1%

Certains composants de produits comme indiqués ci-dessus sont exemptes de par l'Annexe des Directives RoHS comme indiqué ci-dessous:

Exemples de composants exemptes:

1. Le mercure dans les lampes fluorescentes compactes sans dépasser 5 mg par lampe et dans les autres lampes non spécifiquement mentionnées dans la Directive RoHS.
2. Le plomb dans le verre des tubes cathodiques, les composants électroniques, les tubes fluorescents et les parties de céramique électronique (comme les appareils piézoélectroniques).
3. Le plomb dans les soudures de type haute température (du genre alliages de plomb contenant 85% de plomb).
4. Le plomb comme élément d'alliage dans l'acier contenant jusqu'à 0,35% de plomb, l'aluminium contenant jusqu'à 0,4% de plomb et comme alliage du cuivre contenant jusqu'à 4% de plomb.

Contenu de l'emballage

Vérifiez que l'emballage de votre cadre photo numérique contient les éléments suivants.

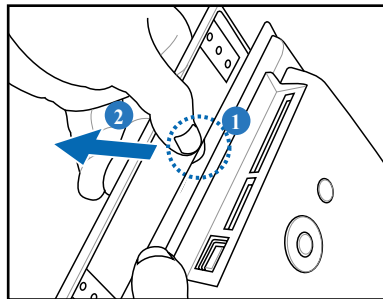
- Cadre photo numérique
- Adaptateur d'alimentation
- Support
- Guide de démarrage rapide
- Câble USB
- Panneau de remplacement frontal*

* La face avant fournie varie selon le modèle que vous avez acheté.

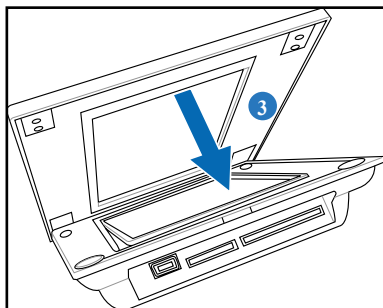
Remplacer la face avant

Si l'emballage de votre cadre photo numérique contient une face avant de rechange, suivez ces instructions pour remplacer la face avant à votre guise.

1. Repérez la découpe sur le bord près du support de carte mémoire.
2. Suivez les instructions de la figure et soulevez doucement la face avant.

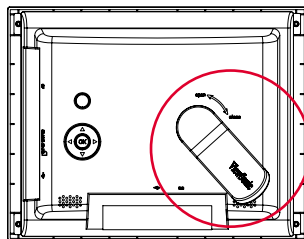


3. Pour installer une nouvelle face avant, alignez le bord du panneau avec le cadre photo numérique et placez doucement le panneau sur l'appareil.



Connecter


1. Alignez la tête du support avec le socle, puis faites tourner dans le sens des aiguilles d'une montre jusqu'à ce que le support se verrouille en position.



2. Branchez l'adaptateur d'alimentation entre l'appareil et la prise secteur.


Repérez les touches de commande (sur le panneau arrière)

Repérez les boutons de commande sur le panneau arrière selon le tableau suivant.

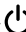
Bouton	Fonction
OK	Entrer ou confirmer la sélection
Gauche	Aller à la sélection suivante ou à droite
Droite	Déplacer à la sélection suivante ou vers la droite
Haut	Aller vers le haut
Bas	Aller vers le bas
	Marche / Arrêt

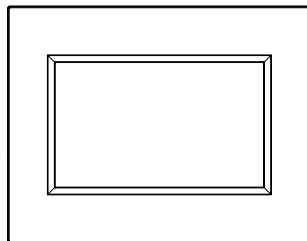
Allumer/éteindre l'appareil

Allumez l'appareil

Appuyez sur  pour allumer l'appareil, l'écran principal apparaît alors.

Éteignez l'appareil

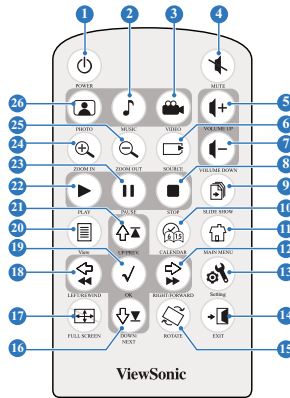
Appuyez pendant plusieurs secondes sur  pour éteindre l'appareil.



Remarque: L'heure et la date du système sont réinitialisés aux valeurs d'usine par défaut une fois que l'appareil est éteint. Veuillez utiliser le mode d'économie d'énergie pour maintenir les réglages de date et d'heure dans l'appareil.

Télécommande

Reportez-vous à l'image suivante et au tableau pour plus d'informations sur la télécommande.



N°.	Élément	Description	N°.	Élément	Description
1	MARCHE	Activer/Désactiver le mode de Veille	14	QUITTER	Retourner au niveau de menu précédent
2	MUSIQUE	Raccourci pour aller au menu Audio	15	TOURNER	Tourner la photo par 90° vers la droite
3	VIDÉO	Raccourci pour aller au menu Vidéo	16	BAS / SUIV.	Naviguer vers le bas dans les menus / aller au média suivant
4	MUET	Couper la sortie audio	17	PLEIN ÉCRAN	Agrandir l'image pour l'afficher en plein écran
5	VOLUME	Augmenter le volume audio	18	GAUCHE/ RECULER	Naviguer vers la gauche dans les menus / reculer rapidement la lecture audio
6	SOURCE	Raccourci pour aller au menu Source	19	OK	Sélectionner/accepter l'élément sélectionné
7	VOLUME -	Baisser le volume audio	20	Afficher	Afficher les options multimédia avancées des menus multimédia
8	STOP	Arrêter la lecture vidéo ou audio	21	HAUT / PRÉC.	Naviguer vers le haut dans les menus / aller au média précédent
9	DIAPORAMA	Démarrer un diaporama des photos	22	LECTURE	Jouer le média sélectionné
10	CALENDRIER	Montrer/Cacher le calendrier en mode d'affichage à l'écran	23	PAUSE	Pauser le média en cours
11	MENU PRINCIPAL	Afficher le menu principal	24	ZOOM AVANT	Agrandir la taille de la photo
12	DROITE / AVANCER	Naviguer vers la droite dans les menus / avancer rapidement la lecture audio	25	ZOOM ARRIÈRE	Réduire la taille de la photo
13	Réglage	Raccourci pour aller au menu Réglage	26	PHOTO	Raccourci pour aller au menu Photo



- Les fonctions ZOOM AVANT/ARRIÈRE ne sont disponibles qu'avec la télécommande.

Réglages

Luminosité

Pour vous permettre de régler la luminosité de l'écran.

Langue

Pour vous permettre de choisir la langue dont vous avez besoin.

Horloge d'alarme

Vous permet de programmer l'heure à laquelle retentira l'alarme et d'activer ou de désactiver la fonction d'alarme.



L'horloge d'alarme est désactivée quand le DPF est éteint.

Temps et date

Vous permet de programmer le temps et la date affichés à l'écran

Montrer Calendrier

Vous permet de montrer/cacher le calendrier en mode d'affichage à l'écran.

Marche/arrêt automatique

Vous permet de programmer les heures de Marche/arrêt automatique et d'activer ou de désactiver la fonction Marche/arrêt automatique.



On/Off fonctionne automatiquement seulement sur le mode 'attente'.

Par défaut

Allez dans **RÉGLAGES** > **Par défaut**, puis choisissez **Oui** pour restaurer les paramètres d'usine par défaut, ou **Non** pour annuler le choix.

Réglez le bip

Pour vous permettre d'activer ou désactiver le bip des touches.

État

Pour afficher la version logicielle et la taille mémoire actuelle.

Inclinaison auto

Pour ajuster automatiquement le sens de l'écran lorsque vous tournez le cadre. Le réglage par défaut est **Activé**.



La fonction Inclinaison auto ne marche pas si le cadre est complètement retourné ; elle ne marche que si le cadre est tourné par 90° vers le droite ou la gauche.

Volume

Pour régler le volume entre **0** et **16**. Le réglage par défaut est **8**.

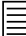
Affichage des photos

A partir de l'écran principal, appuyez sur les touches haut et bas pour choisir PHOTO, puis choisissez la source des photos que vous voulez afficher.

Les photos stockées dans l'appareil apparaissent lorsqu'aucune carte mémoire ni clé USB n'est connecté.

Lorsque la source des photos est choisie, appuyez sur OK pour commuter entre les modes d'affichage :

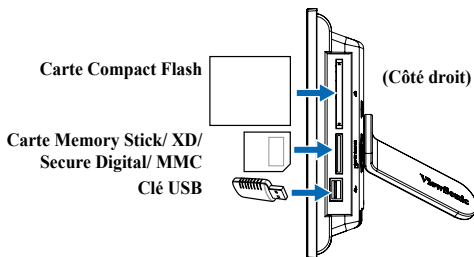
- **Mode navigation** : affichage manuel des photos une par une
- **Mode miniatures** : liste de toutes les photos

Lorsque vous regardez des photos en mode miniature, appuyez sur la touche Bas  pendant plusieurs secondes puis relâchez pour ouvrir rapidement le menu de réglage des paramètres de photo.


- **Mode diaporama** : défilement automatique de l'affichage des photos
- Pour quitter la fonction PHOTO, passez en mode miniature, puis appuyez sur la touche Haut.

Affichez les photos de votre carte mémoire ou de votre clé USB


1. Insérez votre carte mémoire avec les photos dans le slot correspondant, OU : insérez votre clé USB dans le port USB.
2. Les photos de votre carte mémoire apparaissent au bout de quelques secondes.




Copier des photos depuis votre source de photos

1. En mode miniature, appuyez sur les touches de navigation pour choisir une photo.
2. Appuyez sur la touche Bas  pendant plusieurs secondes puis relâchez pour ouvrir rapidement le menu de réglage.
3. Choisissez **Copier vers** ou **Copier tout vers**, puis appuyez sur OK.
4. Choisissez la source où vous voulez stocker les photos choisies.
5. Appuyez sur OK pour copier.


Copier plusieurs photos

1. En mode miniature, choisissez une photo puis appuyez sur la touche de navigation Bas . La photo choisie est marquée d'un "+".
2. Répétez l'étape 1 pour les autres photos que vous voulez copier vers une source.
3. Pour finir la sélection, répétez l'étape – de la section **Copier des photos depuis votre source de photos**.


Supprimer des photos depuis votre source de photos

1. En mode miniature, appuyez sur les touches de navigation pour choisir une photo.
2. Appuyez sur la touche Bas  pendant plusieurs secondes puis relâchez pour ouvrir rapidement le menu de réglage.
3. Choisissez **Supprimer** ou **Supprimer tout**, puis appuyez sur OK.

Supprimer plusieurs photos

1. En mode miniature, choisissez une photo puis appuyez sur la touche de navigation Bas . La photo choisie est marquée d'un "+".
2. Répétez l'étape 1 pour les autres photos que vous voulez supprimer.
3. Pour finir la sélection, répétez l'étape – de la section **Supprimer des photos depuis votre source de photos**.

Menu de réglage photo

En mode miniature, appuyez sur la touche Bas  pendant plusieurs secondes puis relâchez pour ouvrir rapidement le menu de réglage photo. A partir du menu de réglage photo, vous pouvez régler l'affichage écran, l'ordre/les effets/la vitesse du diaporama, copier ou supprimer des photos, faire pivoter des photos et régler la musique de fond.

- **Plein écran** : pour passer la photo affichée en plein écran.
Une fois en plein écran, la photo affichée est automatiquement découpée pour tenir sur l'écran.
- **Ordre du diaporama** : pour régler l'ordre de transition des photos.
- **Effet diaporama** : pour régler l'effet de transition des photos.
- **Vitesse diaporama** : pour régler la fréquence de transition des photos.
- **Copier/Copier tout vers** : pour copier une photo, ou toutes, vers une source choisie.
- **Supprimer/Supprimer tout** : pour supprimer une photo, ou toutes.
- **Effet** : pour afficher les photos en noir et blanc.
- **Pivoter** : pour pivoter la photo affichée de 0/90/180/270 degrés.
- **Musique de fond**: Pour afficher les photos avec une musique de fond. Le réglage par défaut est **Désactivé**.



Les fichiers de photo et audio doivent être sur la même source, par ex. une clé USB.

Formats pris en charge

JPEG: JPEG de base (4:4:4/4:2:2/4:2:0, prise en charge jusqu'à 8000x 8000 pixels), JPEG progressif (Prise en charge jusqu'à 1024 x1024 pixels)

BMP: Bitmap non chiffré MS Windows V3.1/4/8/16/24. (Prise en charge jusqu'à 1024 x1024 pixels)

Le système vous permet d'afficher 4000 photos au plus à partir de votre carte mémoire ou de votre clé USB.

Regarder un clip vidéo


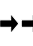
Dans le menu principal, utilisez les touches de navigation pour sélectionner VIDÉO puis sélectionnez la source vidéo que vous voulez utiliser.

Les clips vidéo préenregistrés sur l'appareil apparaîtront seulement lorsque aucune carte de mémoire ou clé USB n'est connectée.


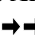
1. Insérez la carte de mémoire qui contient les clips vidéo que vous voulez regarder dans la fente correspondante ou branchez votre clé USB sur le port USB. Les clips vidéo enregistrés sur la carte de mémoire apparaîtront après quelques secondes. Voir page 24 pour plus d'information sur les fentes de carte de mémoire et le port USB.
2. Utilisez les touches de navigation pour sélectionner le clip vidéo désiré puis appuyez sur **OK**.
3. La lecture du clip vidéo sélectionné commencera.

Pour quitter les fonctions du menu VIDÉO, appuyez sur la touche **Menu principal** de la télécommande.


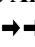
Fonctions vidéo avancées

Appuyez sur la touche **Afficher** de la télécommande ou sur la touche de navigation **Droite**   de la télécommande pendant 2 secondes pour ouvrir le menu des réglages vidéo.

Répéter un clip vidéo

1. Utilisez les touches de navigation pour sélectionner un clip vidéo.
2. Appuyez sur la touche **Afficher** de la télécommande ou sur la touche de navigation **Droite**   de la télécommande pendant 2 secondes pour ouvrir le menu des réglages vidéo.
3. Sélectionnez **Répétition vidéo** et appuyez sur **OK**.
4. Sélectionnez **Tout** pour répéter tous les clips vidéo ou **Un** pour répéter seulement le clip vidéo sélectionné.
5. Appuyez sur **OK** pour commencer la lecture.


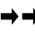
Copier des clips vidéo de votre source vidéo

1. Utilisez les touches de navigation pour sélectionner un clip vidéo.
2. Appuyez sur la touche **Afficher** de la télécommande ou sur la touche de navigation **Droite**   de la télécommande pendant 2 secondes pour ouvrir le menu des réglages vidéo.
3. Choisissez **Copier** sur ou **Copier tout** puis appuyez sur **OK**.
4. Sélectionnez la source sur laquelle vous voulez enregistrer le clip vidéo sélectionné.
5. Appuyez sur **OK** pour commencer à copier.

Copier plusieurs clips vidéo

1. Sélectionnez un clip vidéo puis appuyez sur la touche de navigation **Droite**. Le clip vidéo sélectionné est indiqué avec un signe “+”.
2. Répétez l'étape 1 pour sélectionner les autres clips vidéo que vous voulez copier sur la source.
3. Lorsque vous avez fini, répétez les étapes 2-5 de la section **Copier des clips vidéo de votre source vidéo**.


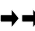
Supprimer des clips vidéo de votre source vidéo

1. Utilisez les touches de navigation pour sélectionner un clip vidéo.
2. Appuyez sur la touche **Afficher** de la télécommande ou sur la touche de navigation **Droite**   de la télécommande pendant 2 secondes pour ouvrir le menu des réglages vidéo.
3. Choisissez **Supprimer** ou **Supprimer tout** puis appuyez sur **OK**.

Supprimer plusieurs clips vidéo

1. Sélectionnez un clip vidéo puis appuyez sur la touche de navigation **Droite**. Le clip vidéo sélectionné est indiqué avec un signe “+”.
2. Répétez l'étape 1 pour sélectionner les autres clips vidéo que vous voulez supprimer.
3. Lorsque vous avez fini, répétez les étapes 2-3 de la section **Supprimer des clips vidéo de votre source vidéo**.

Réglage du volume

1. Utilisez les touches de navigation pour sélectionner un clip vidéo.
2. Appuyez sur la touche **Afficher** de la télécommande ou sur la touche de navigation **Droite**   de la télécommande pendant 2 secondes pour ouvrir le menu des réglages vidéo.
3. Sélectionnez **Volume** puis appuyez sur **OK**.
4. Sélectionnez le volume désiré, entre 0 et 16.
5. Appuyez sur **OK** pour régler le volume.



Le volume peut aussi être ajusté en utilisant les menus **Réglage et Vidéo**.

Formats supportés

Les formats vidéo suivants sont supportés :

- M-JPEG
- MPEG1
- MPEG4 (SP)

Jouer un clip audio


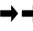
Dans le menu principal, utilisez les touches de navigation pour sélectionner AUDIO puis sélectionnez la source audio que vous voulez utiliser.

Les clips audio préenregistrés sur l'appareil apparaîtront seulement lorsque aucune carte de mémoire ou clé USB n'est connectée.


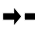
1. Insérez la carte de mémoire qui contient les clips audio que vous voulez jouer dans la fente correspondante ou branchez votre clé USB sur le port USB. Les clips audio enregistrés sur la carte de mémoire apparaîtront après quelques secondes. Voir page 24 pour plus d'information sur les fentes de carte de mémoire et le port USB.
2. Utilisez les touches de navigation pour sélectionner le clip audio désiré et appuyez sur **OK**.
3. La lecture du clip audio sélectionné commencera.

Pour quitter les fonctions du menu AUDIO, appuyez sur la touche **Menu principal** de la télécommande.


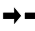
Fonctions audio avancées

Appuyez sur la touche **Afficher** de la télécommande ou sur la touche de navigation **Droite**   de la télécommande pendant 2 secondes pour ouvrir le menu des réglages audio.

Répéter un clip audio

1. Utilisez les touches de navigation pour sélectionner un clip audio.
2. Appuyez sur la touche **Afficher** de la télécommande ou sur la touche de navigation **Droite**   de la télécommande pendant 2 secondes pour ouvrir le menu des réglages audio.
3. Sélectionnez **Répétition musique** et appuyez sur **OK**.
4. Sélectionnez **Tout** pour répéter tous les clips audio ou **Un** pour répéter seulement le clip audio sélectionné.
5. Appuyez sur **OK** pour commencer la lecture.


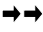
Copier des clips audio de votre source audio

1. Utilisez les touches de navigation pour sélectionner un clip audio.
2. Appuyez sur la touche **Afficher** de la télécommande ou sur la touche de navigation **Droite**   de la télécommande pendant 2 secondes pour ouvrir le menu des réglages audio.
3. Choisissez **Copier** sur ou **Copier tout** puis appuyez sur **OK**.
4. Sélectionnez la source sur laquelle vous voulez enregistrer le clip audio sélectionné.
5. Appuyez sur **OK** pour commencer à copier.

Copier plusieurs clips audio

1. Sélectionnez un clip audio puis appuyez sur la touche de navigation **Droite**. Le clip audio sélectionné est indiqué avec un signe “+”.
2. Répétez l'étape 1 pour sélectionner les autres clips audio que vous voulez copier sur la source.
3. Lorsque vous avez fini, répétez les étapes 2-5 de la section **Copier des clips audio de votre source vidéo**.


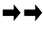
Supprimer des clips audio de votre source audio

1. Utilisez les touches de navigation pour sélectionner un clip audio.
2. Appuyez sur la touche **Afficher** de la télécommande ou sur la touche de navigation **Droite**   de la télécommande pendant 2 secondes pour ouvrir le menu des réglages audio.
3. Choisissez **Supprimer** ou **Supprimer tout** puis appuyez sur **OK**.

Supprimer plusieurs clips audio

1. Sélectionnez un clip audio puis appuyez sur la touche de navigation **Droite**. Le clip audio sélectionné est indiqué avec un signe “+”.
2. Répétez l'étape 1 pour sélectionner les autres clips audio que vous voulez supprimer.
3. Lorsque vous avez fini, répétez les étapes 2-3 de la section **Supprimer des clips audio de votre source vidéo**.

Réglage du volume

1. Utilisez les touches de navigation pour sélectionner un clip audio.
2. Appuyez sur la touche **Afficher** de la télécommande ou sur la touche de navigation **Droite**   de la télécommande pendant 2 secondes pour ouvrir le menu des réglages audio.
3. Sélectionnez **Volume** puis appuyez sur **OK**.
4. Sélectionnez le volume désiré, entre 0 et 16.
5. Appuyez sur **OK** pour régler le volume.



Le volume peut aussi être ajusté en utilisant les menus **Réglage** et **Vidéo**.

Formats supportés

Les formats audio suivants sont supportés :

- MP3

Service clientèle

Pour une aide technique ou un service sur le produit, veuillez voir le tableau ci-dessous ou contacter votre revendeur.

Note : Vous aurez besoin du numéro de série du produit.

Pays/Région	Site Internet	T= Téléphone F= Fax	E-mail
France et autres pays francophones en Europe	www.viewsoniceurope.com/fr/	www.viewsoniceurope.com/uk/Support/Calldesk.htm	
Canada	www.viewsonic.com	T= 866 463 4775 F= 909 468 5814	service.ca@viewsonic.com

Información de conformidad

Declaración FCC

Este dispositivo cumple el Apartado 15 de las normas FCC. El funcionamiento está sujeto a las dos condiciones siguientes: (1) Este dispositivo no debe causar interferencias perjudiciales, y (2) Este dispositivo debe aceptar cualquier interferencia recibida, incluidas aquellas que provoquen un funcionamiento no deseado.

Este equipo se ha probado y se ha demostrado que cumple los límites de un dispositivo digital de Clase B, de acuerdo con el Apartado 15 de la normativa FCC. Estos límites están diseñados para proporcionar una protección razonable contra las interferencias perjudiciales en una instalación residencial. Este equipo genera, utiliza y puede irradiar energía de radiofrecuencia y, si no se instala y utiliza siguiendo las instrucciones, puede causar interferencias perjudiciales a las comunicaciones de radio. Sin embargo, no existen garantías de que el equipo no provocará interferencias en una instalación particular. Si este equipo provoca interferencias perjudiciales a la recepción de radio o televisión, lo que puede determinarse encendiéndolo y apagándolo, es recomendable intentar corregir las interferencias mediante una o varias de las siguientes medidas:

- Reorientar o reubicar la antena receptora.
- Aumentar la separación entre el equipo y el receptor.
- Conectar el equipo en una toma de corriente de un circuito diferente al que está conectado el receptor.
- Solicitar ayuda al proveedor o a un profesional de radio y TV con experiencia.

Advertencia: Se advierte que los cambios o modificaciones no aprobados expresamente por la parte responsable del cumplimiento anularán la autorización para utilizar el equipo.

Para Canadá

- Este aparato digital de Clase B cumple la norma Canadiense ICES-003.
- Cet appareil numérique de la classe B est conforme à la norme NMB-003 du Canada.

Certificación CE para países europeos



El dispositivo cumple los requisitos de la directiva EEC 2004/108/CE como se recomienda en la 92/31/CEE y 93/68/CEE Art.5 en lo que se refiere a “Compatibilidad electromagnética”, y la 2006/95/CE como se recomienda en la 93/68/CE Art. 13 respecto a “Seguridad”.


La información siguiente es sólo para los estados miembros de la UE:

El símbolo mostrado a la derecha indica conformidad con la directriz residuos de aparatos eléctricos y electrónicos (WEEE) 2002/96/CE.

Los productos marcados con este símbolo no podrán tirarse en la basura municipal, sino que tendrán que entregarse a los sistemas de devolución y recolección de su país o área de acuerdo con lo que dispongan las leyes locales.



Importantes Instrucciones de Seguridad

1. Lea estas instrucciones.
2. Guarde estas instrucciones.
3. Haga caso a todas las advertencias.
4. Siga todas las instrucciones.
5. No use este aparato cerca del agua. Para reducir el riesgo de incendio o descargas eléctricas, no exponga este aparato a la lluvia ni a la humedad.
6. Limpie sólo con un trapo seco.
7. No bloquee ninguna abertura de ventilación. Instale de acuerdo a las instrucciones del fabricante.
8. No instale cerca de ninguna fuente de calor como radiadores, acumuladores de calor, estufas, u otros aparatos (incluyendo amplificadores) que produzcan calor.
9. No anule el propósito de seguridad del tipo de enchufe polarizado o conectado a tierra. Un enchufe polarizado tiene dos clavijas con una mas ancha que la otra. Un tipo de archivo conectado a tierra tiene dos clavijas y un tercer diente de tierra. La clavija ancha o el tercer diente están pensados para su seguridad. Si el enchufe suministrado no encaja en su toma, consulte con un electricista para reemplazar la toma obsoleta.
10. Proteja el cable de alimentación para no ser pisoteado o pellizcado en particular en los enchufes, receptáculos de conveniencia, y en el punto donde salen del producto.
11. Use sólo adaptadores/accesorios especificados por el fabricante.
12.  Use sólo con un carro, base, trípode, soporte, o mesa especificados por el fabricante, o vendidos con el aparato. Cuando use un carro, tenga cuidado al mover la combinación de carro/aparato para evitar daños por sobresalir la punta.
13. Desenchufe este aparato durante tormentas eléctricas o al no ser usado durante largos periodos de tiempo.
14. Pida todo tipo de servicio a personal de servicio cualificado. Se requiere servicio cuando el aparato ha sido dañado de cualquier modo, como cuando el cable de alimentación o enchufe está dañado, se ha derramado líquido o han caído objetos dentro del aparato, el aparato ha sido expuesto a lluvia o humedad, no funciona normalmente, o se ha caído.

Declaración de Cumplimiento de RoHS

Este producto ha sido diseñado y fabricado cumpliendo la Directiva 2002/95/EC del Parlamento Europeo y el Consejo para la restricción del uso de ciertas sustancias peligrosas en equipos eléctricos y electrónicos (Directiva RoHS) y se considera que cumple con los valores de concentración máximos publicados por el European Technical Adaptation Committee (Comité Europeo de Adaptaciones Técnicas) (TAC) tal y como se muestra a continuación:

Sustancia	Concentración Máxima Propuesta	Concentración Real
Plomo (Pb)	0.1%	< 0.1%
Mercurio (Hg)	0.1%	< 0.1%
Cadmio (Cd)	0.01%	< 0.01%
Cromo Hexavalente (Cr ⁶⁺)	0.1%	< 0.1%
Bifenilo Polibromado (PBB)	0.1%	< 0.1%
Éteres de Difenilo Polibromado (PBDE)	0.1%	< 0.1%

Ciertos componentes de los productos indicados más arriba están exentos bajo el Apéndice de las Directivas RoHS tal y como se indica a continuación:

Ejemplos de los componentes exentos:

1. Mercurio en bombillas fluorescentes compactas que no exceda los 5 mg por bombilla y en otras bombillas no mencionadas específicamente en el Apéndice de la Directiva RoHS.
2. Plomo en el cristal de los tubos de rayos catódicos, componentes electrónicos, tubos fluorescentes y piezas electrónicas de cerámica (p.ej. dispositivos piezoelectrónicos).
3. Plomo en soldaduras del tipo de alta temperatura (p.ej. las aleaciones basadas en plomo que contiene en peso un 85% o más de plomo).
4. Plomo como elemento aleador en acero que contenga hasta un 0,35% de plomo en peso, aluminio que contenga hasta un 0,4% de plomo en peso y como aleación de cobre que contenga hasta un 4% de plomo en peso.

Contenido del embalaje

Compruebe que el embalaje del Marco de Fotos Digital contiene los siguientes artículos:

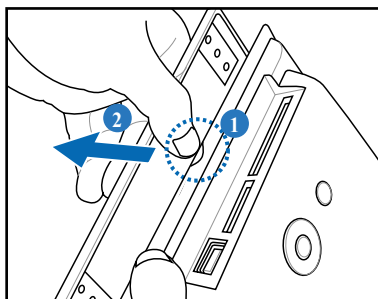
- Marco de Fotos Digital
- Adaptador de Corriente:
- Soporte
- Guía de Inicio Rápido
- Cable USB
- Panel frontal de reemplazo*

* El panel frontal incluido varía dependiendo del modelo que haya comprado.

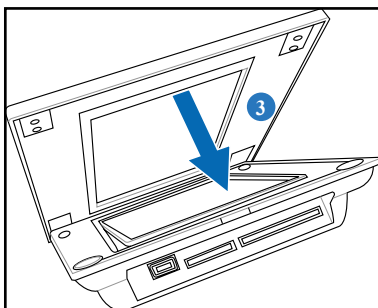
Sustituir el panel frontal

Si el embalaje de su Marco de Fotos Digital contiene un panel frontal de recambio, siga estas instrucciones para sustituir el panel frontal según sus preferencias.

1. Localice la muesca del borde cerca de la conexión de la tarjeta de memoria.
2. Siga la dirección de la figura y levante el panel frontal con cuidado.

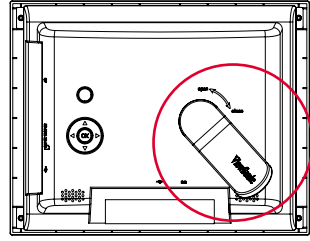


3. Para instalar el nuevo panel frontal, alinee el borde del panel al Marco de Fotos Digital y coloque con cuidado el panel en el dispositivo.



Conectar


1. Alinee la cabeza del soporte con la conexión. Luego gire en el sentido de las agujas del reloj hasta que el soporte encaje en su lugar.



2. Enchufe el adaptador de corriente del dispositivo a una toma de corriente.


Localizar los botones de control (en el panel posterior)

Localice los botones de control del panel posterior usando la siguiente tabla.


Botón	Función
Aceptar	Introducir o confirmar la selección
Izquierda	Mover a la selección anterior o a la izquierda
Derecha	Mover a la selección anterior o a la derecha
Subir	Moverse hacia arriba
Bajar	Moverse hacia abajo
	Encender/Apagar

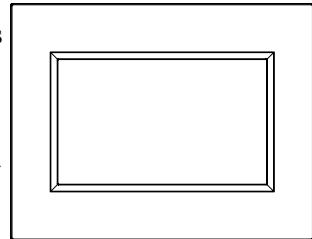
Encender/Apagar el dispositivo

Encender el dispositivo

Pulse  para encender el dispositivo. Entonces aparecerá la pantalla principal.

Apagar su dispositivo

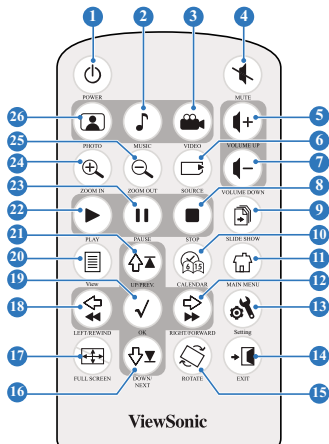
Mantenga pulsado  durante unos segundos. Luego suelte para apagar el dispositivo.



Nota: La hora y fecha del sistema serán reconfiguradas a los valores por defecto de fábrica una vez que el dispositivo haya sido apagado. Por favor, use el modo de ahorro de energía para mantener las configuraciones de hora y fecha en el dispositivo.

Control remoto

Para obtener más información acerca del control remoto, consulte la siguiente imagen y tabla.



Núm.	Ítem	Descripción	Núm.	Ítem	Descripción
1	ENCENDIDO/APAGADO	Habilitar o deshabilitar el modo de espera.	14	SALIR	Regresa al nivel anterior del menú.
2	MÚSICA	Acceso directo al menú Audio.	15	GIRAR	GIRAR
3	VIDEO	Acceso directo al menú Video.	16	ABAJO/SIGUIENTE	Permite desplazarse hacia abajo en los menús o saltar al medio disponible siguiente.
4	SILENCIAR	Permite silenciar la salida de audio.	17	PANTALLA COMPLETA	Permite agrandar la imagen para su visualización en pantalla completa.
5	SUBIR VOLUMEN	Sube el volumen del audio.	18	IZQUIERDA/RETROCEDER	Permite desplazarse hacia la izquierda en los menús o retroceder la reproducción de audio.
6	FUENTE	Acceso directo al menú Fuente.	19	ACEPTAR	Selecciona o acepta el ítem seleccionado.
7	BAJAR VOLUMEN	Baja el volumen del audio.	20	VER	Muestra las opciones avanzadas de medios de los menús de medios.
8	DETENER	Detiene la reproducción de los archivos de audio o video.	21	ARRIBA/ANTERIOR	Permite desplazarse hacia arriba en los menús o saltar al medio disponible anterior.
9	PRESENTACIÓN	Comienza una presentación de las fotos disponibles.	22	REPRODUCIR	Reproduce el medio seleccionado.
10	CALENDARIO	Mostrar u ocultar el calendario en el menú OSD.	23	PAUSAR	Pausa la reproducción del medio.
11	MENÚ PRINCIPAL	Muestra el Menú principal.	24	ACERCAR	Agranda el tamaño de la foto.
12	DERECHA/AVANZAR	Permite desplazarse hacia la derecha en los menús o avanzar la reproducción de audio.	25	ALEJAR	Reduce el tamaño de la foto.
13	Configuración	Acceso directo al menú Configuración.	26	FOTO	Acceso directo al menú Foto.



- Las funciones ACERCAR y ALEJAR se encuentran sólo disponibles si se utiliza el control remoto.

Configuraciones

Brillo

Le permite ajustar el brillo de la pantalla.

Idioma

Le permite seleccionar el idioma que necesita.

Despertador

Permite establecer la hora de alarma y activar o desactivar la función de alarma.



La función Despertador se deshabilita cuando el dispositivo DPF está apagado.

Hora y fecha

Permite establecer la hora y la fecha mostradas en el menú OSD.

Mostrar calendario

Permite mostrar u ocultar el calendario en el menú OSD.

Encendido y apagado automático

Permite establecer la programación de la función de encendido y apagado automáticos así como habilitar o deshabilitar dicha función.



Encendido/apagado automatico está funcionado en la moda preparada solamente.

Predeterminado

Vaya a **CONFIGURACIONES > Por Defecto**, luego seleccione **Sí** para restablecer las configuraciones por defecto de fábrica o **No** para descartar la selección.

Establecer Tono

Le permite encender/apagar el sonido de control de los botones.

Estado

Muestra la versión del software y el tamaño de la memoria actual.

Inclinación automática

Ajusta automáticamente la orientación de la pantalla cuando se gira el Marco de Fotos Digital. El valor por defecto es **Activado**.



La función Inclinación automática no ajustará la orientación de la pantalla si se coloca al revés el Marco de Fotos Digital. Esta función sólo soporta un giro de 90° en el sentido de las agujas del reloj o en el sentido contrario a las agujas del reloj.

Volumen

Permite ajustar el volumen entre **0** y **16**. El valor por defecto es **8**.


Ver Fotos

Desde la pantalla principal, use los botones de navegación Arriba y Abajo para seleccionar FOTO. Luego seleccione la fuente de fotos que desea mostrar.

Las fotos almacenadas anteriormente en el dispositivo aparecerán cuando no haya tarjeta de memoria ni disco flash USB conectados.

Cuando la fuente de fotos esté seleccionada, pulse Aceptar para cambiar entre los modos de visualización.

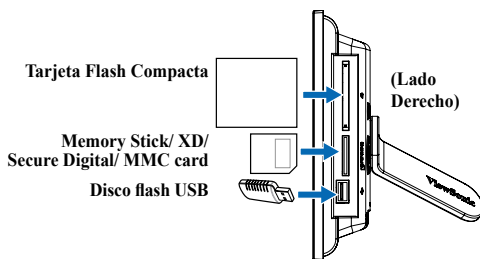
- **Modo Explorar:** visualización manual de fotos una por una.
- **Modo miniaturas:** lista de todas las fotos

Cuando esté viendo fotos en modo Miniaturas, mantenga pulsado el botón de navegación Abajo  ↓ durante unos segundos para entrar rápidamente en el menú de configuración para las configuraciones relacionadas con las fotos.


- **Modo de Presentación de Diapositivas:** cambia automáticamente la visualización de fotos

Ver fotos con su tarjeta de memoria o disco flash USB


1. Inserte su tarjeta de memoria con fotos en la ranura correspondiente, O: inserte el disco flash USB en el puerto USB.
2. Las fotos de su tarjeta de memoria aparecerán tras unos segundos.




Copiar fotos desde su fuente de fotos

1. En modo Miniaturas, pulse los botones de navegación para seleccionar una foto.
2. Mantenga pulsado el botón de navegación Abajo  durante unos segundos. Luego suéltelo para entrar rápidamente en el menú de configuración.
3. Seleccione **Copiar a** o **Copiar todos** a pulse Aceptar.
4. Seleccione la fuente en la que quiere almacenar las fotos seleccionadas.
5. Pulse Aceptar para copiar.


Copiar múltiples fotos

1. En modo Miniaturas, seleccione una foto. Luego pulse el botón de navegación Abajo . La foto seleccionada estará señalada con una marca “+”.
2. Repita el paso 1 con otras fotos que quiera copiar a una fuente.
3. Cuando finalice la selección, repita el paso – de la sección **Copiar fotos desde su fuente de fotos**.


Eliminar fotos desde su fuente de fotos

1. En modo Miniaturas, pulse los botones de navegación para seleccionar una foto.
2. Mantenga pulsado el botón de navegación Abaj  durante unos segundos. Luego suéltelo para entrar rápidamente en el menú de configuración.
3. Seleccione **Eliminar** o **Eliminar todos**. Luego pulse Aceptar.

Delete multi-photos

1. En modo Miniaturas, seleccione una foto. Luego pulse el botón de navegación Abajo . La foto seleccionada estará señalada con una marca “+”.
2. Repita el paso 1 con otras fotos que quiera eliminar.
3. Cuando finalice la selección, repita el paso – de la sección **Eliminar fotos desde su fuente de fotos**.

Menú de Configuración de Fotos

Cuando esté en modo Miniaturas, mantenga pulsado el botón de navegación Abajo  durante unos segundos. Luego suéltelo para entrar en el menú de configuración de fotos. Puede ajustar la visualización de pantalla, la velocidad/efecto/secuencia de la presentación de diapositivas, copiar o eliminar fotos, efectos, rotar fotos y establecer la música de fondo desde el menú de configuración de fotos.

- **Pantalla Completa:** configura la visualización de la foto a pantalla completa.
Cuando esté configurada a Pantalla Completa, la foto mostrada es recortada automáticamente para que se ajuste a la pantalla.
- **Secuencia de la Presentación de Diapositivas:** configura la secuencia de transición de las fotos.
- **Efecto de la Presentación de Diapositivas:** configura el efecto de transición de las fotos.
- **Velocidad de la Presentación de Diapositivas:** configura la frecuencia de transición de las fotos.
- **Copiar/Copiar todos a:** copia una o todas las fotos a una fuente seleccionada.
- **Eliminar/Eliminar todos:** elimina una o todas las fotos.
- **Efecto:** muestra las fotografías en blanco y negro.
- **Rotar:** rota la foto mostrada 0/90/180/270 grados.
- **Música de fondo:** permite visualizar las fotos con música de fondo. El valor por defecto es **Desactivado**.



Los archivos de foto y audio deberán estar en la misma fuente, por ejemplo, en un disco flash USB.

Formatos compatibles

JPEG: JPEG Básico (4:4:4/4:2:2/4:2:0, soporta hasta 8000x 8000 píxeles),
JPEG Progresivo (Soporta hasta 1024 x1024 píxeles)

BMP: MS Windows V3.1/4/8/16/24 Mapa de bits descomprimido. (Soporta hasta 1024 x1024 píxeles)

Visualización de archivos de video


Desde la pantalla principal, presione los botones de desplazamiento para seleccionar VIDEO y luego seleccione la fuente de archivos de video que desea reproducir.

Aparecerán los archivos de video anteriormente almacenados en el dispositivo cuando no se encuentre insertada ninguna tarjeta de memoria o disco flash USB.


1. Inserte la tarjeta de memoria que contenga archivos de video en la ranura correspondiente o inserte el disco flash USB en el puerto USB. Luego de algunos segundos, aparecerán los archivos de video almacenados en la tarjeta de memoria. Consulte la página 39 para obtener información acerca de la ubicación de la ranura para tarjetas de memoria y del puerto USB.
2. Presione los botones de desplazamiento para seleccionar el archivo de video deseado y luego presione el botón **Aceptar** para reproducirlo.
3. Se comenzará a reproducir el archivo de video seleccionado.

Para salir de las funciones de VIDEO, presione el botón **Menú Principal** en el control remoto.


Funciones de video avanzadas

Presione el botón **Ver** en el control remoto o mantenga presionado el botón de navegación **Derecha**  →→ durante dos segundos para ingresar en el menú de configuración de video.

Repetición de archivos de video

1. Presione los botones de desplazamiento para seleccionar un archivo de video.
2. Presione el botón **Ver** en el control remoto o mantenga presionado el botón de navegación **Derecha**  →→ durante dos segundos para ingresar en el menú de configuración de video.
3. Seleccione **Repetir archivo de video** y luego presione el botón **Aceptar**.
4. Seleccione **Todos** para repetir todos los archivos de video o **Uno** para repetir sólo el archivo de video seleccionado.
5. Presione el botón **Aceptar** para comenzar la reproducción.


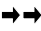
Copiado de archivos de video desde una fuente de archivos de video

1. Presione los botones de desplazamiento para seleccionar un archivo de video.
2. Presione el botón **Ver** en el control remoto o mantenga presionado el botón de navegación **Derecha**  →→ durante dos segundos para ingresar en el menú de configuración de video.
3. Seleccione **Copiar a** o **Copiar todos a** y luego presione el botón **Aceptar**.
4. Seleccione la fuente en la cual desea almacenar el archivo de video seleccionado.
5. Presione el botón **Aceptar** para iniciar el copiado.

Copiado de múltiples archivos de video

1. Seleccione un archivo de video y luego presione el botón de desplazamiento **Derecha**. El archivo de video seleccionado aparecerá marcado con el símbolo “+”.
2. Repita el paso 1 para seleccionar los otros archivos de video que desea copiar a una fuente.
3. Luego de realizar la selección, repita los pasos 2-5 de la sección **Copiado de archivos de video desde una fuente de archivos de video**.


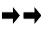
Eliminación de archivos de video desde una fuente de archivos de video

1. Presione los botones de desplazamiento para seleccionar un archivo de video.
2. Presione el botón **Ver** en el control remoto o mantenga presionado el botón de navegación **Derecha**   durante dos segundos para ingresar en el menú de configuración de video.
3. Seleccione **Eliminar** o **Eliminar todos** y luego presione el botón **Aceptar**.

Eliminación de múltiples archivos de video

1. Seleccione un archivo de video y luego presione el botón de desplazamiento **Derecha**. El archivo de video seleccionado aparecerá marcado con el símbolo “+”.
2. Repita el paso 1 para seleccionar los otros archivos de video que desea eliminar.
3. Luego de realizar la selección, repita los pasos 2-3 de la sección **Eliminación de archivos de video desde una fuente de archivos de video**.

Ajuste de volumen

1. Presione los botones de desplazamiento para seleccionar un archivo de video.
2. Presione el botón **Ver** en el control remoto o mantenga presionado el botón de navegación **Derecha**   durante dos segundos para ingresar en el menú de configuración de video.
3. Seleccione **Volumen** y luego presione el botón **Aceptar**.
4. Seleccione el volumen deseado entre 0 y 16.
5. Presione el botón **Aceptar** para establecer el volumen seleccionado.



También se puede ajustar el volumen desde los menús **Configuración y Video**.

Formatos soportados

Se encuentran soportados los siguientes formatos de archivos de video:

- M-JPEG
- MPEG1
- MPEG4 (SP)

Reproducción de archivos de audio


Desde la pantalla principal, presione los botones de navegación para seleccionar AUDIO y luego seleccione la fuente de archivos de audio que desea reproducir.

Aparecerán los archivos de audio anteriormente almacenados en el dispositivo cuando no se encuentre insertada ninguna tarjeta de memoria o disco flash USB.


1. Inserte la tarjeta de memoria que contenga archivos de audio en la ranura correspondiente o inserte el disco flash USB en el puerto USB. Luego de algunos segundos, aparecerán los archivos de audio almacenados en la tarjeta de memoria. Consulte la página 39 para obtener información acerca de la ubicación de la ranura para tarjetas de memoria y del puerto USB.
2. Presione los botones de desplazamiento para seleccionar el archivo de audio deseado y luego presione el botón **Aceptar** para reproducirlo.
3. Se comenzará a reproducir el archivo de audio.

Para salir de las funciones de AUDIO, presione el botón **Menú Principal** en el control remoto.


Funciones de audio avanzadas

Presione el botón **Ver** en el control remoto o mantenga presionado el botón de navegación **Derecha**  → → durante dos segundos para ingresar en el menú de configuración de audio.

Repetición de archivos de audio

1. Presione los botones de desplazamiento para seleccionar un archivo de audio.
2. Presione el botón **Ver** en el control remoto o mantenga presionado el botón de navegación **Derecha**  → → durante dos segundos para ingresar en el menú de configuración de audio.
3. Seleccione **Repetir archivo de audio** y luego presione el botón **Aceptar**.
4. Seleccione **Todos** para repetir todos los archivos de audio o **Uno** para repetir sólo el archivo de audio seleccionado.
5. Presione el botón **Aceptar** para comenzar la reproducción.


Copiado de archivos de audio desde una fuente de archivos de audio

1. Presione los botones de desplazamiento para seleccionar un archivo de audio.
2. Presione el botón **Ver** en el control remoto o mantenga presionado el botón de navegación **Derecha**  → → durante dos segundos para ingresar en el menú de configuración de audio.
3. Seleccione **Copiar a** o **Copiar todos a** y luego presione el botón **Aceptar**.
4. Seleccione la fuente en la cual desea almacenar el archivo de audio seleccionado.
5. Presione el botón **Aceptar** para iniciar el copiado.

Copiado de múltiples archivos de audio

1. Seleccione un archivo de audio y luego presione el botón de desplazamiento **Derecha**. El archivo de audio seleccionado aparecerá marcado con el símbolo “+”.
2. Repita el paso 1 para seleccionar los otros archivos de audio que desea copiar a una fuente.
3. Luego de realizar la selección, repita los pasos 2-5 de la sección **Copiado de archivos de audio desde una fuente de archivos de audio**.


Eliminación de archivos de audio desde una fuente de archivos de audio

1. Presione los botones de desplazamiento para seleccionar un archivo de audio.
2. Presione el botón **Ver** en el control remoto o mantenga presionado el botón de navegación **Derecha**  →→ durante dos segundos para ingresar en el menú de configuración de audio.
3. Seleccione **Eliminar** o **Eliminar todos** y luego presione el botón **Aceptar**.

Eliminación de múltiples archivos de audio

1. Seleccione un archivo de audio y luego presione el botón de desplazamiento **Derecha**. El archivo de audio seleccionado aparecerá marcado con el símbolo “+”.
2. Repita el paso 1 para seleccionar los otros archivos de audio que desea eliminar.
3. Luego de realizar la selección, repita los pasos 2-3 de la sección **Eliminación de archivos de audio desde una fuente de archivos de audio**.

Ajuste de volumen

1. Presione los botones de desplazamiento para seleccionar un archivo de audio.
2. Presione el botón **Ver** en el control remoto o mantenga presionado el botón de navegación **Derecha**  →→ durante dos segundos para ingresar en el menú de configuración de audio.
3. Seleccione **Volumen** y luego presione el botón **Aceptar**.
4. Seleccione el volumen deseado entre 0 y 16.
5. Presione el botón **Aceptar** para establecer el volumen seleccionado.



También se puede ajustar el volumen desde los menús **Configuración y Video**.

Formatos soportados

Se encuentran soportados los siguientes formatos de archivos de audio:

- MP3

Servicio de atención al cliente

Para obtener asistencia técnica o para reparar el equipo, consulte la tabla siguiente o póngase en contacto con el distribuidor.

Nota : Tendrá que facilitar el número de serie del producto.

País/ Región	Sitio Web	Teléfono	Correo electrónico
España	www.viewsoniceurope.com/es/	www.viewsoniceurope.com/uk/Support/Calldesk.htm	
Latinoamérica (México)	www.viewsonic.com/la/	T= 001-866-823-2004 F= 1-909-444-5655	soporte@viewsonic.com
Renta y Datos, 29 SUR 721, COL. LA PAZ, 72160 PUEBLA, PUE. Tel: 01.222.891.55.77 CON 10 LINEAS Electroser, Av Reforma No. 403Gx39 y 41, 97000 Mérida, Yucatán. Tel: 01.999.925.19.16 Other places please refer to http://www.viewsonic.com/la/soporte/index.htm#Mexico			

