



E-manual

English

Introduction // // // //

The product provides you with good-quality writing and drawing convenience. It offers you 7 kinds of software, including Tablet Manager, NetMeeting, CADIX, Pen Soft, Free Notes, Office Ink and Art Dabbler. With those applications, it's easier for you to interact with your PC and to do more creative works. To make the best use of the product, please read the contents carefully.

Safety Information

Avoid

- Dampening the products.
- Using volatile chemicals to clean the products .
- Dropping the products off the table or to the ground.
- Strongly bumping the products into hard stuffs.
- Stepping on the products.
- Putting heavy stuffs on the products.
- Disassembling the products.



If you find any problems, please have the device repaired by qualified personnel. Do not repair this device by yourself.

English

Chapter 1: Installation

Hardware

Step 1 Connect the Product with Your PC

Plug the USB cable into the USB port of your PC.

Step 2 Check the Power

Check the small square on the tablet. If the small square shows blinking light, your product is successfully powered.

Step 3 Insert the Battery

Unwind your pen and insert one AAA battery into the compartment, positioning the + and - ends as shown below. Then wind your pen.



* The battery life span is around one year .

Software

Step 1 Placing the CD driver

Place the installation CD in your CD drive.

Step 2 Showing Tablet

The screen shows the Tablet.

OR

If the screen doesn't show the Tablet, click **Start** and choose **Run**. Type "**d**" or where your CD drive is located and click **OK**.



English

Step 3 Choosing the Application You Want

There are 7 applications on the Tablet. They are Tablet Driver, Cardix Signature, Net Meeting 3.01, Free Notes, Office Ink and Pen Soft. To use Art Dabblers, please insert the other Art Dabblers CD driver. To choose the application, click the icon beside each application. Please follow the directions on the screen to install.

Note

The guidelines of Cardix Signature, Net Meeting 3.01, Pen Soft, Free Notes, Office Ink and Art Dabblers are not included in this user guide. **To see more information of the applications, go to the Tablet.** As you click the AP icon, the next screen shows the installation guideline icon on the right. This would be ineffective if your PC is unable to connect to the web.

Installation guideline ●



Tablet

Application	Use
Tablet Driver	Adjusts functions of the tablet and the pen in the Tablet.
Cardix Signature	Supports handwriting signature recognition when opening screen saver.
Net Meeting 3.01	Supports on-line handwriting talk.
Pen Soft	Supports handwriting recognition & annotation functions.
Art Dabblers (in the other CD)	Supports a variety of drawing functions.
Free Notes	Shows your real handwriting and drawing in Email.
Office Ink	Special handwriting inking in any software.

English

Chapter 2: Getting Started

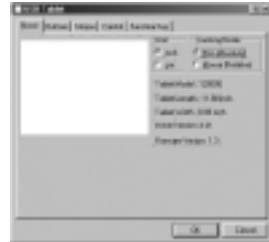
Step 1

Click on the tablet icon at the bottom right of the tool bar (The tablet icon appears when the cable is plugged in.)



Step 2

You enter the Tablet screen. To select functions, click on buttons on the tool bar.



Using the Pen

Side buttons/

Click on Buttons to customize side buttons.

Default settings

The upper button = left double-click mouse button.
The lower button = right mouse button.
The pen point = left mouse button.

Upper button
Lower button
Pen point



Pressure/

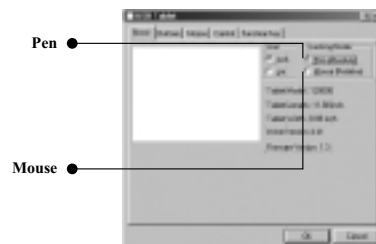
Move the slide up and down to adjust the pen pressure.

Mouse/

The pen is used as normal handwriting pen or mouse. To change mode, select "Pen" or "Mouse".



Please put your pen on the hollow of the tablet while idle. If you place the pen on the tablet, the mouse is seriously affected.



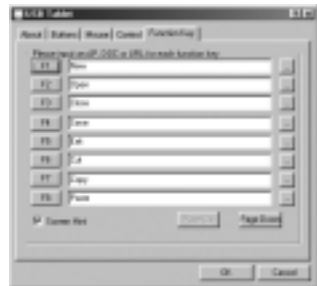
English

Using the Tablet

❑ Selecting the function keys

Steps

1. Click on the Function Key icon on the tool bar.
2. Key in the path name or URL.
3. Click "OK".



❑ Adjusting the workspace

The workspace of your tablet is in proportion to the size of the screen. To reduce the scope of the workspace, click "Control" and customize the size .



English

Chapter 3: Q & A

No	Question	Answer
1.	Does Mac support the product?	Only for OS 9.0 version.
2.	Standard mouse can't move on the screen.	Remove the wireless pen from the tablet.
3.	The tablet can't work with the other PC peripherals.	Please go to upgrade new driver.
4.	What is proximity?	It's the height between the wireless pen and the tablet. Within a certain height, the wireless pen is effective on the tablet.
5.	What can't be put on the tablet?	Heavy stuffs or stuffs with frequency.
6.	PC screen is interfered when the tablet placed aside.	Move the tablet away from the PC screen.
7.	The pen has leaking problem	Go to the Tablet icon and click "Button". Then select "Pen offset value" to test the pen.
8.	No connection to the computer	Re-plug in the cable.

Deutsch

Einführung // // // //

Der produkt ermöglicht ein hochqualitatives Schreiben und Zeichnen und bietet 7 verschiedene Softwarepakete, inklusive Tablet Manager, NetMeeting, CADIX, Pen Soft, Free Notes, Office Ink und Art Dabbler. Diese Anwendungen erleichtern den Dialog mit dem PC und fördern das kreatives Arbeiten. Um die Qualitäten des Tablet kennenzulernen, sollten sie sich den Inhalt dieser Anleitung sorgfältig durchlesen.

Informationen zur Sicherheit

**Vermeiden
Sie**

- Ein Feuchtwerden der Produkte.
- Das Benutzen von flüchtigen Chemikalien zum Säubern der Produkte.
- Ein Fallenlassen der Produkte vom Tisch oder auf den Boden.
- Ein starkes Stoßen gegen harte Gegenstände.
- Ein Treten auf die Produkte.
- Ein Plazieren von schweren Gegenständen auf die Produkte.
- Ein Öffnen der Produkte.



Wenden Sie sich bei Problemen und wegen einer Reparatur an qualifiziertes Servicepersonal. Versuchen Sie nicht, das Gerät selbst zu reparieren.

Deutsch

Kapitel 1: Installation

Hardware

1. Schritt Schritt Das produkt mit dem PC verbinden

Schließen Sie das USB-Kabel an den USB-Port des PC.

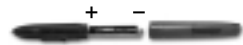
2. Schritt Schritt Netzspannung überprüfen

Kontrollieren Sie das schmale Quadrat in Tablet. Falls dieses schmale Quadrat blinkt, ist das produkt erfolgreich versorgt.

3. Schritt Schritt Einsetzen der Batterie

Öffnen Sie den Stift und setzen Sie die AAA Batterie in das Fach, achten Sie auf die Polung (+ und -), wie unten gezeigt.

Schließen Sie dann den Stift wieder.



*** Die Lebensdauer der Batterie beträgt etwa ein Jahr.**

Software

1. Schritt Schritt Anbringen der CD Treiber

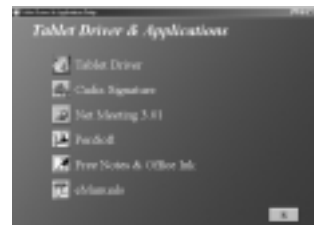
Legen Sie die Installations-CD in das CD-Laufwerk.

2. Schritt Schritt Anzeigen des Tablets

Der Bildschirm zeigt das ablet.

ODER

Falls der Bildschirm das Tablet nicht anzeigt, klicken Sie auf Start und wählen Ausführen. Geben Sie "d" oder die entsprechende Bezeichnung des CD-Laufwerks an und klicken Sie auf OK.



Deutsch

3. Schritt Wahl der gewünschten Applikationen

Das produkt bietet 7Applikationen. Die Tablet Treiber, Cardix Signature, Net Meeting 3.01, Free Notes, Office Ink und Pen Soft. Vor der Benutzung von Art Dabblers muss der andere Art Dabblers CD Treiber eingelegt werden. Die Wahl der Applikation geschieht mit einem Klick auf das Symbol neben der jeweiligen Applikation.

Hinweis

Die Anweisungen für Cardix Signature, NetMeeting 3.01, Pen Soft, Free Notes, Office Ink und Art Dabblers sind dem Benutzerhandbuch nicht beigelegt. Weitere Informationen zu den Applikationen finden Sie im Tablet. Nach einem Klick auf das AP Symbol zeigt der nächste Bildschirm rechts das Symbol der Installationsanweisung. Ohne Zugang des PCs zum Internet ist dies ineffektiv.

Installationsanweisung ●



Tablet

Applikation	Benutzen
Tablet Treiber	Regelt Funktionen des Tablets und des Stiftes im Tablet.
Cardix Signature	Unterstützt das Erkennen handgeschriebener Unterschrift, wenn Screensaver aktiviert wird.
Net Meeting 3.01	Unterstützt On-Line Handwriting Talk.
Pen Soft	Unterstützt Supports Handschriftenerkennung & Anmerkungsfunktionen.
Art Dabblers (auf der anderen CD)	Unterstützt verschiedene Zeichenfunktionen.
Free Notes	Email mit echter Handschrift und Zeichnungen.
Office Ink	Spezielle Handschrifttinte in jeder Software.

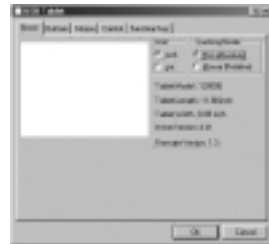
Deutsch

Kapitel 2: Los geht's

1. Schritt Schritt Klicken Sie auf das Tabletsymbol unten rechts auf der Symbolleiste (das Tabletsymbol erscheint, wenn das Kabel angeschlossen ist.)



2. Schritt Schritt Öffnen Sie den Tablet Bildschirm.
Klicken Sie zur Funktionsauswahl auf Tasten der Symbolleiste.

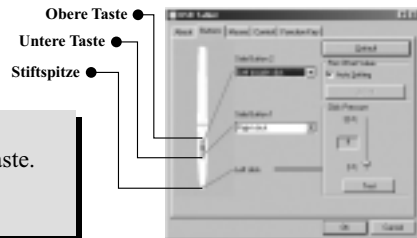


Den Stift benutzen

Seitentasten/
Klicken Sie auf "Tasten" zum Anpassen der Seitentasten.

Standardeinstellungen

Die obere Taste = Doppelklick linke Maustaste.
Die untere Taste = rechte Maustaste.
Die Stiftspitze = linke Maustaste.

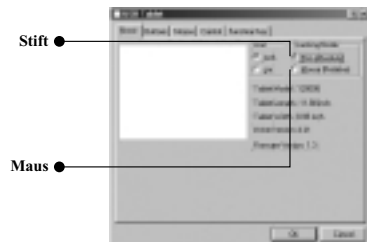


Druck/
Schieben Sie den Regler rauf und runter, um den Stiftdruck zu ändern.

Maus/
Der Stift wird als normaler Schreibstift oder Maus benutzt. Zum Wechseln des Modus, wählen Sie "Stift" oder "Maus".



Legen Sie den Stift auf die Mulde des Tablets, wenn er nicht benutzt wird. Das Plazieren des Stifts auf dem Tablet zieht die Maus in Mitleidenschaft.



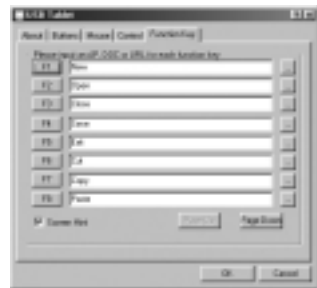
Deutsch

Das Tablet benutzen

❑ Auswahl der Funktionstasten

Schritte

1. Klicken Sie auf das Funktionstastensymbol auf der Symbolleiste.
2. Geben Sie die Pfadnamen oder die URL an.
3. Klicken Sie auf "OK".



❑ Regeln des Arbeitsbereichs

Der Arbeitsbereich des Tablets steht im Verhältnis zur Größe des Bildschirms. Um die Arbeitsfläche zu verringern, klicken Sie auf "Kontrolle" und passen Sie die Größe an.



Deutsch

Kapitel 3: Fragen & Antworten

Nr.	Fragen	Antworten
1.	Unterstützt Mac produkt?	Nur für das Betriebssystem Version 9.0.
2.	Standardmaus kann nicht auf dem Bildschirm bewegt werden.	Entfernt den kabellosen Stift vom Tablet.
3.	Das Tablet funktioniert nicht mit anderen PC-Peripheriegeräten.	Aktualisieren Sie die neuen Treiber.
4.	Was bedeutet Proximity?	Es ist der Abstand zwischen dem kabellosen Stift und dem Tablet. Die Effektivität beschränkt sich auf eine bestimmte Distanz.
5.	Welche Gegenstände sollten nicht auf das Tablet platziert werden?	Schwere Gegenstände, oder solche die eine Frequenz ausstrahlen.
6.	Der PC-Bildschirm wird gestört, wenn das Tablet auf der Seite platziert wird.	Entfernen Sie das Tablet vom PC-Bildschirm.
7.	Der Stift ist undicht.	Wählen Sie das Tablet symbol und klicken Sie "Taste". Wählen Sie nun "Stift Offsetwert" um den Stift zu testen.
8.	Keine Verbindung zum Computer	Schließen Sie das Kabel wieder an.

Français

Introduction



Le produit vous offre un outil pratique de qualité supérieure pour écrire et dessiner. Il vous offre 7 sortes de logiciel: Tablet Manager, NetMeeting, CADIX, Pen Soft, Free Notes, Office Ink et Art Dabblers. Avec ces applications, l'utilisation de l'ordinateur devient plus facile et vous serez capable de faire des créations plus créatives. Lisez attentivement les instructions dans ce manuel pour obtenir une utilisation optimale.

Information de sécurité

Evitez

- De mouiller les produits.
- D'utiliser des produits chimiques pour nettoyer les produits.
- De laisser tomber les produits.
- De heurter les produits contre des choses dures.
- De marcher sur les produits.
- De mettre des choses lourdes sur les produits.
- De démonter les produits.



Toutes réparations doivent être faites par du personnel qualifié. N'essayez pas de réparer l'appareil vous-même.

Français

Chapitre 1: Installation

Étape 1 Connectez le produit avec votre ordinateur

Connectez le câble USB avec le port USB de votre ordinateur.

Étape 2 Contrôlez l'alimentation

Contrôlez le petit carré dans la tablette. Si vous voyez une lumière qui clignote, votre le produit et alimentée avec succès.

Étape 3 Insérez la batterie

Ouvrez votre crayon et insérez une batterie AAA dans le compartiment, positionner les côtés + et- comme montrée ci-dessous. Maintenant fermez votre crayon.



* La durée de batterie est environ un an.

☐ Logiciel

Étape 1 Insérer le CD-ROM de pilote

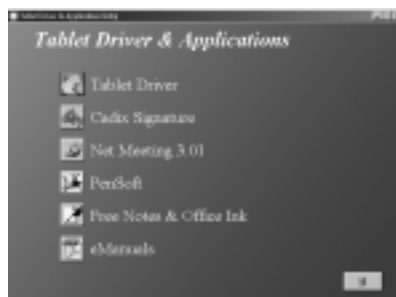
Insérez le CD-ROM d'installation dans votre lecteur de CD-ROM.

Étape 2 Affichez la tablette

L'écran affiche la tablette.

OU

Si l'écran n'affiche pas la tablette , cliquez sur Démarrer et sélectionnez Exécuter. Type "D" ou la lettre du lecteur de CD-ROM et cliquez sur OK.



Français

Étape 3 Choisir l'application désirée

Il y a 7 applications sur la produit. Elles sont: Tablet Driver, Cardix Signature, Net Meeting 3.01, Free Notes, Office Ink et Pen Soft. Pour utiliser Art Dabblers, vous devez insérer le CD-ROM de pilote Art Dabblers. Pour choisir l'application, cliquez sur l'icône à côté de l'application. Suivez les instructions qui apparaissent sur l'écran pour l'installation.

Note

Les instructions pour Cardix Signature, NetMeeting 3.01, Pen Soft, Free Notes, Office Ink et Art Dabblers ne se trouvent pas dans cette guide de l'utilisateur. Pour plus de détails à propos de ces information, vous devez conseiller la tablette. Quand vous cliquez sur l'icône AP, l'écran suivante affichera l'icône des instructions d'installation à droite. Cette icône est inutile si vous ne pouvez pas vous connecter à Internet.

Instructions d'installation ●



Tablette

Application	Utilisation
Pilote de la tablette	Ajuste les fonctions de la tablette et du crayon dans la tablette .
Cardix Signature	Prend en charge reconnaissance d'écriture & signature quand l'écran de veille s'active.
Net Meeting 3.01	Prend en charge conversation d'écriture en ligne.
Pen Soft	Prend en charge reconnaissance d'écriture & fonctions d'annotation.
Art Dabblers (sur l'autre CD-ROM)	Prend en charge plusieurs fonctions pour dessiner.
Free Notes	Affichez votre écriture à la main et vos dessins dans une messagerie électronique.
Office Ink	De l'encre spéciale pour l'écriture à la main dans n'importe quel logiciel.

Français

Chapitre 2: Commencer

Etape 1 Cliquez sur l'icône de tablette en bas à droite la barre d'outils (L'icône de la tablette s'affiche quand le câble est branché.)



Etape 2 L'écran tablette s'affiche. Pour sélectionner les fonctions, cliquez sur les boutons sur la barre d'outils.



Utiliser le crayon

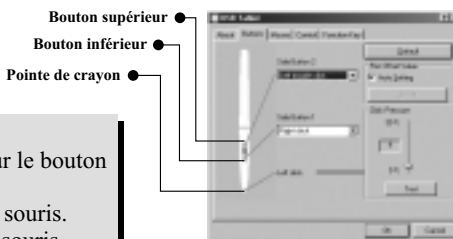
Boutons latéraux/
Cliquez sur les “Buttons” pour personnaliser les boutons latéraux.

Paramètres par défaut

Le bouton supérieur = double cliquez sur le bouton gauche de la souris.

Le bouton inférieur = bouton droit de la souris.

Pointe de crayon = bouton gauche de la souris.

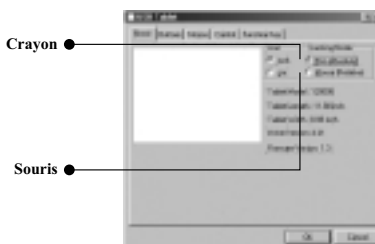


Pression/
Déplacez la pente de la pointe du crayon pour ajuster la pression sur le crayon.

Souris/
Le crayon est utilisé comme un crayon normal ou un souris. Pour changer le mode, sélectionnez “Pen” ou “Mouse”.



Veillez mettre votre crayon sur le creux de la tablette quand la tablette est inactive. Si vous placez le crayon sur la tablette, le souris sera affecté.



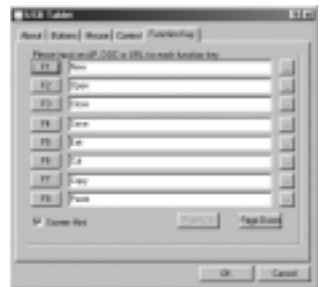
Français

Utiliser la tablette

☐ Sélectionnez les touches de fonction

Étapes

1. Cliquez sur l'icône de touches de fonction dans la barre d'outils.
2. Entrez un chemin d'accès ou une URL.
3. Cliquez sur “OK”.



☐ Ajuster l'espace de travail

L'espace de travail de votre tablette est en proportion avec la taille de l'écran. Pour réduire l'espace de travail, cliquer sur “Control” et personnaliser la taille.



Français

Chapitre 3: Questions & réponses

No	Question	Réponse
1.	Est-ce que le Mac prend en charge le produit?	Seulement pour la version OS 9.0.
2.	Le souris standard ne bouge pas sur l'écran.	Enlevez le crayon sans fil de la tablette.
3.	La tablette ne fonctionne pas avec d'autres périphériques.	Mettez à jour le pilote existant.
4.	Qu'est-ce que c'est proximity (proximité)?	Ceci est la hauteur entre le crayon sans fil et la tablette. Compris entre une certaine hauteur, le crayon sans fil peut être utilisé sur la tablette.
5.	Quels objets peuvent pas être mis sur la tablette?	Des objets lourds et des appareils qui fonctionnent avec une fréquence.
6.	La tablette provoque de l'interférence à l'écran.	Laisser plus d'espace entre la tablette et l'écran.
7.	Le crayon n'affiche pas tous les informations (fuite d'information).	Atteindre l'icône de la tablette et cliquez sur " Button". Ensuite sélectionnez " Pen offset value" pour tester le crayon.
8.	Pas de connexion à l'ordinateur	Branchez le câble de nouveau.

Italiano

Introduzione

Con il prodotto Vi offre la possibilità di scrivere e disegnare con una qualità alta. 7 tipi di software sono disponibili, come Tablet Manager, NetMeeting, CADIX, Pen Soft, Free Notes, Office Ink e Art Dabblers. Con l'aiuto di queste applicazioni, si può utilizzare il PC in un modo facile e fare lavori più creativi. Per un rendimento ottimo dell'prodotto, leggere attentamente il contenuto.

Informazioni di sicurezza

Evitare

- Mettere i prodotti in contatto con acqua.
- Usare solventi volatili per pulire il prodotto.
- Lasciar cadere il prodotto dal tavolo sulla terra.
- Urtare il prodotto contro oggetti duri.
- Calpestare sul prodotto.
- Porre oggetti pesanti sul prodotto.
- Smontare il prodotto.



Se dovesse capitare una qualsiasi delle seguenti situazioni, contattate un tecnico autorizzato. Non cercare di fare manutenzione da soli.

Italiano

Capitolo 1: Installazione

Hardware

Passaggio 1 Collegare il prodotto al PC

Inserire il cavo USB nella porta USB del PC.

Passaggio 2 Controllare l'alimentazione

Controllare il quadrato piccolo della tavoletta. Se si vede una luce lampeggiante, il prodotto funziona.

Passaggio 3 Inserire la batteria

Aprire la penna ed inserire una batteria tipo AAA nel vano, assicurarsi che la polarità è giusta, come nella grafica seguente.

Poi chiudere la penna.



* **La durata della batteria è circa un anno.**

Software

Passaggio 1 Piazzare l'unità CD

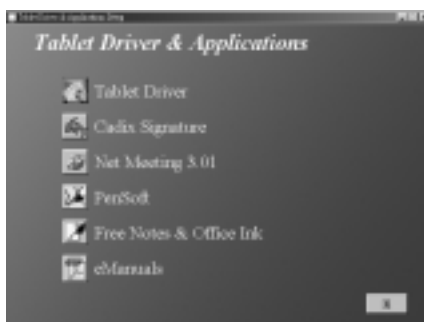
Inserire il CD d'installazione nell'unità CD.

Passaggio 2 Visualizzare la tavoletta

Lo schermo dispone la tavoletta .



Se lo schermo non visualizza la tavoletta, fare clic su Avvio e scegliere Esegui. Digitare “ d” oppure la lettera dell'unità CD e fare clic su OK.



Italiano

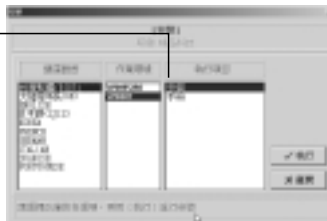
Passaggio 3 Scegliere l'applicazione desiderata

Ci sono 7 applicazioni sulla tavoletta . Tablet Driver, Cardix Signature, Net Meeting 3.01, Free Notes, Office Ink e Pen Soft. Per utilizzare Art Dabblers, inserire l'altro Art Dabblers CD driver. Per scegliere l'applicazione, fare clic sull'icona al lato dell'applicazione. Effettuare le indicazioni sullo schermo.

Nota

Le istruzioni del Cardix Signature, NetMeeting 3.01, Pen Soft, Free Notes, Office Ink e Art Dabblers non sono incluse in questo manuale. Per ottenere ulteriori informazioni, selezionare la tavoletta . Fare clic sull'icona AP, lo schermo prossimo visualizza l'icona della guida d'installazione sulla destra. Questo è senza effetto se il PC non può essere connesso alla web.

Guida d'installazione ●



Tavoletta

Applicazione	Utilizzare
Driver tavoletta	Regolare funzioni della tavoletta e della penna nella tavoletta .
Cardix Signature	Supporta riconoscimento della firma scrittura a mano quando si apre lo screen saver.
Net Meeting 3.01	Supporta on-line Handwriting Talk.
Pen Soft	Supporta riconoscimento della scrittura a mano & funzioni d'annotazione.
Art Dabblers (sul altro CD)	Supporta una varietà di funzioni drawing.
Free Notes	Si può usare scrittura a mano e disegni in Email.
Office Ink	Chiostro speciale da scrittura a mano per qualsiasi software.

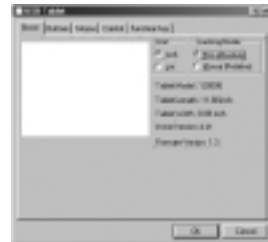
Italiano

Capitolo 2: Avviamento

Passaggio 1 Passaggio1 Fare clic sull'icona della tavoletta sul fondo alla destra della barra degli strumenti. (L'icona della tavoletta apparisce quando il cavo è inserito.)



Passaggio 2 Aprire lo schermo della tavoletta . Per selezionare funzioni, fare clic sui pulsanti sulla barra degli strumenti.



Utilizzare la penna

Pulsanti laterali/

Fare clic su “ Pulsanti” per personalizzare pulsanti laterali.

Impostazioni predefinite

Pulsante superiore = doppio clic con pulsante sinistro del mouse.

Pulsante inferiore = pulsante destro del mouse.

La punta della penna = pulsante sinistro del mouse.

Pulsante superiore ●
Pulsante inferiore ●
Punta della penna ●



Pressione/

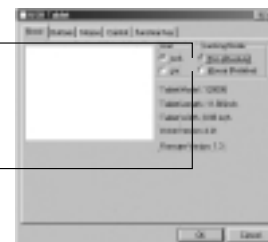
Spostare l'indicatore su e giù per regolare la pressione della penna.

Mouse/

La penna è usata come penna normale per scrittura a mano o mouse. Per cambiare modalità, selezionare “Penna” o “Mouse.”

Penna ●

Mouse ●



Mettere giù la penna sulla conca della tavoletta in stato di pausa. Porre la penna sulla tavoletta influenza il mouse seriamente.

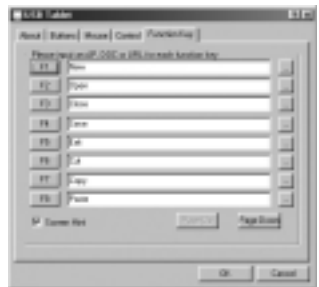
Italiano

Utilizzare la tavoletta

- ❑ Selezionare tasti funzione

Passaggi

1. Fare clic sull'icona tasti funzione sulla barra degli strumenti.
2. Digitare il nome del percorso o URL.
3. Fare clic su “OK “.



- ❑ Regolare lo spazio di lavoro

Lo spazio di lavoro della tavoletta sta in proporzione della dimensione dello schermo. Per ridurre lo scopo dello spazio di lavoro fare clic su “Controllo” e personalizzare poi la dimensione .



Italiano

Capitolo 3: D & R

No	Domande	Risposte
1.	Mac supporta il prodotto ?	Solo per OS versione 9.0.
2.	Il mouse standard non si muove sullo schermo.	Rimuovere la penna senza cavi dalla tavoletta.
3.	La tavoletta non funziona con altre periferiche del PC.	Aggiornare i driver.
4.	Proximity, che cos'è	È la distanza della penna senza cavi dalla tavoletta. L'effetto della penna sulla tavoletta è limitato ad un'altezza definita.
5.	Che cosa non si può mettere sulla tavoletta?	Oggetti pesanti od oggetti con frequenza.
6.	Lo schermo del PC è interferito quando la tavoletta è messa da parte.	Allontanare la tavoletta dallo schermo del PC.
7.	La penna ha problemi di perdita.	Selezionare l'icona della tavoletta e fare clic su “pulsanti”. Poi scegliere “penna valore offset” per provare la penna.
8.	Nessun collegamento con il computer	Reinserire il cavo.

Español

Introducción

La producción provee calidad-buena en conveniencia de escritura y dibujo. Le ofrece 7 tipos de software, incluyendo Administrador de Tablet Maganager, NetMeeting, CADIX, Pen Soft, Free Notes, Office Ink y Art Dabblers. Con estas aplicaciones, es más fácil para usted de operar recíprocamente con su PC y para hacer más trabajos creativos. Para hacer el mejor uso de la producción, favor de leer cuidadosamente los contenidos.

Información de Seguridad

Evitar

- Mojando los productos.
- Utilizando químicos volátiles para limpiar los productos.
- Dejando caer los productos en la mesa o en el piso.
- Golpeando fuertemente los productos en objetos duros.
- Pisando en los productos.
- Colocando objetos pesados sobre los productos.
- Desmontando los productos.



Si usted encuentra cualquier problema, favor de tener reparado el dispositivo por un personal calificado. No repare este producto por sí mismo.

Español

Capítulo 1: Instalación

Hardware

Paso 1 Conectar la producción con Su PC

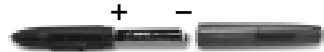
Enchufe el cable de USB en el puerto de USB de su PC.

Paso 2 Examinar la Energía

Examinar el cuadro pequeño en la tabla. Si el pequeño cuadro muestra una luz parpadeada, es exitosamente enchufado su producción.

Paso 3 Insertar la Batería

Desenrollar su pluma e insertar una batería de AAA en el compartimiento, colocando los terminales + y - como mostrado por debajo. Luego desenrolla su pluma.



* La duración de la batería es alrededor de un año.

Software

Paso 1 Paso 1 Colocando el controlador de CD

Colocar el CD de instalación en su unidad de CD.

Paso 2 Mostrando la Tabla

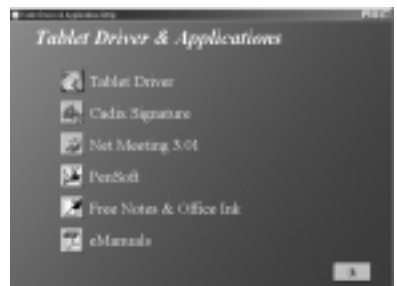
La pantalla muestra la Tabla .



Si la pantalla no muestra la Tabla

, clic en Iniciary elegir Correr.

Teclea “ d” o donde su unidad de CD es situado y clic ACEPTAR.



Español

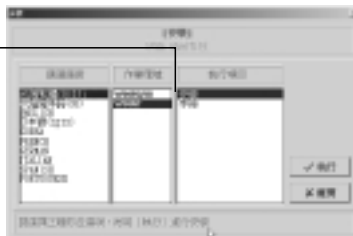
Paso 3 Eligiendo la Aplicación que Usted Desea

Hay 7 aplicaciones en la Tabla. Hay Controlador de la Tabla, Firma de Cardix, Net Meeting 3.01, Free Note, Office Ink y Pen Soft. Para utilizar Art Dabblers, favor de insertar el otro controlador de CD de Art Dabblers. Para elegir la aplicación, clic en el ícono al lado de cada aplicación. Para instalar favor de seguir las direcciones en la pantalla.

Nota

Las guías de consulta de la Firma Cardix, NetMeeting 3.01, Pen Soft, Free Note, Office Ink y Art Dabblers no son incluidos en esta guía de usuario. Para ver más información de las aplicaciones, ir a la tabla. Como usted clic en el ícono de AP, el siguiente pantalla muestra el ícono de la guía de consulta de la instalación en la derecha. Este será ineficaz si su PC no puede conectar al web.

La guía de consulta de la Instalación ●



Tabla

Aplicación	Utilizar
Controlador de la Tabla	Funciones de ajuste de la tabla y de la pluma en la Tabla.
Firma de Cardix	Soporta el reconocimiento de firma de manuscrito cuando abre el protector de pantalla.
Net Meeting 3.01	Soporta conversación de handwriting en-línea.
Pen Soft	Soporta las funciones de anotación & reconociendo del handwriting.
Art Dabblers (en el otro CD)	Soporta la variedad de las funciones de dibujar.
Free Notes	Mostrar su escritura a mano real y dibujos en el e-mail.
Office Ink	Mostrar su escritura especial en cualquier programa.

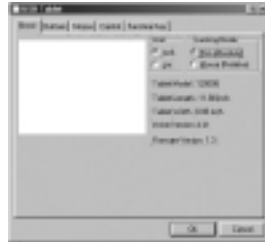
Español

Capítulo 2: Para empezar

Paso 1 Clic en el ícono de la tabla en el fondo derecho de la barra de herramienta (El ícono de la tabla aparece cuando el cable de es enchufado .)



Paso 2 Entra usted a la pantalla de la Tabla . Para seleccionar las funciones, clic en los botones en la barra de herramienta.

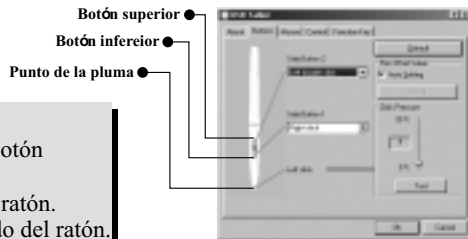


Utilizando la pluma

Botones laterales/
Clic en los “ Botones” para modificar los botones laterales.


Configuraciones del implícito

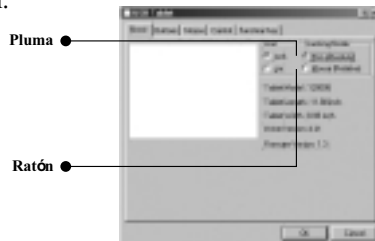
El botón superior = clic doblemente el botón izquierdo del ratón.
El botón inferior = el botón derecho del ratón.
El punto de la pluma = el botón izquierdo del ratón.



Presión/
Mover el deslizador hacia arriba y abajo para ajustar la presión de la pluma.

Ratón/
La pluma es utilizada como una pluma o ratón de handwriting normal. Para cambiar el modo, seleccionar “Pluma” o “Ratón.”

 Favor de colocar su pluma en la depresión de la tabla mientras es inactiva. Si usted coloca la pluma en la tabla, es seriamente afectado el ratón.



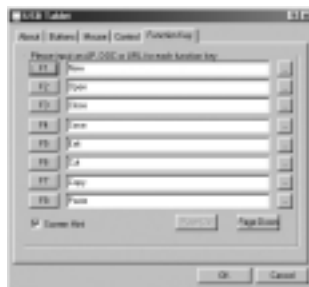
Español

Utilizando la Tabla

❑ Seleccionando las teclas de función

Pasos

1. Clic en el ícono de la Tecla de Función en la barra de herramienta.
2. Teclée el nombre de ruta o URL.
3. Clic en “ACEPTAR “.



❑ Ajustando el espacio de trabajo

El espacio de trabajo de su tabla es en proporción al tamaño de la pantalla. Para reducir la extensión del espacio de trabajo, clic en “Control” y modificar el tamaño .



Español

Capítulo 3: P & R

No	Pregunta	Respuesta
1.	Soporta Mac la producción?	Sólo para la versión OS 9.0.
2.	O puede mover el Ratón estándar en la pantalla.	Quitar la pluma inalámbrica desde la tabla.
3.	La tabla no puede trabajar con los otros periféricos del PC.	Favor de actualizar un nuevo controlador
4.	Qué es proximidad?	Es la altura entre la pluma inalámbrica y la tabla. En una cierta altura, la pluma inalámbrica es efectiva en la tabla.
5.	Qué se puede poner en la tabla?	Con frecuencia objetos u objetos pesados.
6.	La pantalla de PC es intervenido cuando la tabla es colocada aparte.	Mover la tabla desde la pantalla de PC.
7.	La pluma tiene problema de gotera.	Ir hacia el ícono de la Tabla y clic en“ Botón”. Luego selecciona “Valor de compensación de la pluma” para probar la pluma.
8.	No hay conexión a la computadora	Volver a enchufar en el cable.

Hollands

Inleiding // // // //

De produktie voorziet u van een kwalitatief hoogstaande oplossing voor schrijven en tekenen. Het voorziet u van 7 soorten software, zoals: Tablet Manager, NetMeeting, CADIX, Pen Soft, Free Notes, Office Ink en Art Dabbler. Met deze applicaties, is het gemakkelijker interactief te werken met uw computer en creatiever werk te verrichten. Lees zorgvuldig deze handleiding om uw produktie, optimaal te benuttigen.

Veiligheidsinformatie

Te vermijden

- De producten blootstellen aan vochtigheid
- Het gebruik van chemische producten om de producten te reinigen
- De producten laten vallen.
- De producten tegen harde voorwerpen aanstoten.
- Op de producten stappen.
- Zware voorwerpen op de producten plaatsen.
- De producten uit elkaar halen.



Indien u op enige problemen stuit, moet u het apparaat laten repareren door bevoegd personeel. Repareer het apparaat niet zelf.

Hollands

Hoofdstuk 1: Installatie

Hardware

Stap 1 Verbindt het produktie met uw computer

Steek de USB-kabel in de USB-poort van uw computer.

Stap 2 Controleer de stroomtoevoer

Controleer het kleine vierkantje in uw schrijftablet. Indien het kleine vierkantje een knipperend licht toont, dan wil dit zeggen dat uw produktie voorzien is van een correcte stroomtoevoer.

Stap 3 Plaats de batterij

Open uw pen en plaats een AAA batterij in het compartiment, plaats de + en- einden zoals hieronder getoond wordt. Sluit vervolgens de pen.

*** De levensduur van de batterij is ongeveer een jaar.**

Software



Stap 1 De cd-rom met het stuurprogramma plaatsen

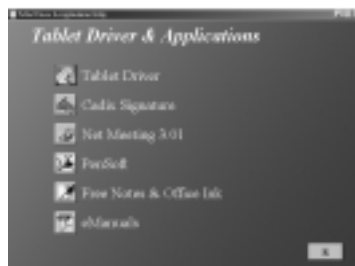
Plaats de installatie-cd-rom in uw cd-rom-station.

Stap 2 Het schrijftablet tonen

Het scherm toont het schrijftablet.

OF

Indien het scherm, het schrijftablet niet weergeeft, moet u op Start klikken en Uitvoeren selecteren. Typ "D" of de juiste stationletter van uw cd-rom-station en klik vervolgens op OK.



Hollands

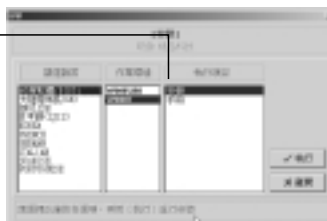
Step 3 De gewenste applicatie kiezen

Hetschrijftablet is voorzien van vier 7Meeting 3.01 Free Notes, Office Ink en Pen Soft. Om u Art Dabblers te gebruiken, moet u de cd-rom met Art Dabblers in het cd-rom-station plaatsen. Om de gewenste applicatie te kiezen, klikt u op de pictogram dat zich naast iedere applicatie bevindt. Volg de instructies die op het scherm verschijnen voor de installatie.

Noot

De richtlijnen van Cardix Signature, NetMeeting 3.01, Pen Soft, Free Notes, Office Ink en Art Dabblers zijn niet inbegrepen in deze gebruikersgids. Voor meer details betreffende deze applicaties, moet u het schrijftablet raadplegen. Wanneer u op het AP-pictogram klikt, zal het volgende scherm het pictogram voor de installatierichtlijnen aan de rechterkant tonen. Deze zijn echter niet nuttig indien u geen verbinding kunt maken met het Internet.

Installatierichtlijnen ●



Schrijftablet

Applicatie	Gebruik
Stuurprogramma van het schrijftablet	De functies van het schrijftablet en de pen in het schrijftablet aanpassen.
Cardix Signature	Ondersteund handschrift- & handtekeningherkenning wanneer de schermbeveiliging ingeschakeld wordt.
Net Meeting 3.01	Ondersteunt on-line handschrift spraak.
Pen Soft	Ondersteunt handschriftherkenning & aantekeningfuncties.
Art Dabblers (op de andere cd-rom)	Ondersteunt verscheidene tekenfuncties.
Free Notes	Toon uw echt handschrift en uw tekeningen in een e-mail.
Office Ink	Speciale inkt voor het handschrift, bruikbaar in alle softwareprogramma's.

Hollands

Hoofdstuk 2: Beginnen

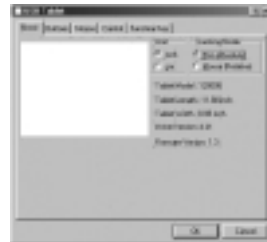
Stap 1

Klik op het pictogram van het schrijftablet dat aan de rechter onderkant van de werkbalk bevindt (Het pictogram van het schrijftablet verschijnt wanneer de kabel verbonden is.)



Stap 2

Nu opent het schrijftablet scherm zich. Om de functies te selecteren, klikt u op de knoppen in de werkbalk.



De pen gebruiken

Zijknoppen/

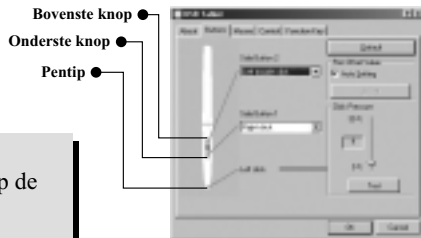
Klik op de "knoppen" om de zijknoppen naar eigen behoefte aan te passen (persoonlijke instelling).

Standaardinstellingen

De bovenste knop button = dubbelklikken op de linkermuisknop.

De onderste knop = rechtermuisknop.

De pentip = linkermuisknop.



Druk/

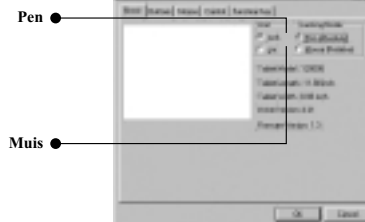
Verander de helling van de helling van de pentip om de druk op de pen aan te passen.

Muis/

De pen wordt gebruikt net zoals een normale schrijven of een muis. Om de modus te veranderen, selecteert u "Pen" of "Mouse".



Plaats u pen op de holte van het schrijftablet wanneer ze niet gebruikt wordt. Indien u de pen op het schrijftablet plaatst zal de muis hierdoor beïnvloed worden.



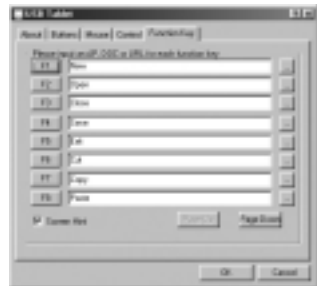
Hollands

Het tablet gebruiken

De functietoetsen selecteren

Stappen

1. Klik in de werkbalk op het pictogram van de functietoets.
2. Typ het padnaam of de URL in.
3. Klik op "OK".



De werkruimte aanpassen

De werkruimte van uw schrijftablet is in verhouding met de grootte van uw scherm. Om de werkruimte te verkleinen, klikt u op "Control" en past u de grootte aan.



Hollands

Hoofdstuk 3: Problemen oplossen

Nr.	Probleem	Oplossing
1.	Ondersteunt Mac de productie?	Enkel de OS 9.0 versie.
2.	De standaard muis kan niet bewegen op het scherm.	Verwijder de draadloze pen van het schrijftablet.
3.	Het schrijftablet werkt niet in combinatie met andere randapparatuur.	Upgrade (bijwerken) het stuurprogramma.
4.	Wat is proximity (nabijheid)?	Dit is de hoogte tussen de draadloze pen en het schrijftablet. Binnen een bepaalde hoogte kan de pen gebruikt worden op het schrijftablet.
5.	Wat mag ik niet op het schrijftablet plaatsen?	Zware voorwerpen of toestellen die op een bepaalde frequentie werken.
6.	Het computerscherm wordt gestoord wanneer het schrijftablet geplaatst wordt.	Verwijder het schrijftablet van het computerscherm.
7.	De pen heeft niet alle informatie weer.	Ga naar het pictogram van het schrijftablet en klik op "Button". Selecteer vervolgens "Pen offset value" om de pen te testen.
8.	Geen verbinding met de computer	Verbindt de kabel opnieuw.

Português

Introdução // // // //

A produto traz a você a conveniência de uma escrita e desenho de boa qualidade. Ele oferece 7 tipos de software, incluindo Tablet Manager, NetMeeting, CADIX, Pen Soft, Free Notes, Office Ink e Art Dabblers. Com estas aplicações, é mais fácil para você se interar ao seu computador e fazer mais trabalhos criativos. Para se fazer o melhor uso do produto, leia o conteúdo atentamente.

Informações de Segurança

Evite

- Umedecer os produtos
- Usando produtos químicos para limpar
- Deixando cair os produtos na mesa ou no chão.
- Chocando fortemente os produtos contra objetos rígidos.
- Pisar nos produtos.
- Colocando objetos pesados sobre os produtos.
- Desmontando os produtos.



Se você encontrar qualquer problema, não tente consertar, e sim procurar um agente especializado.

Português

Capítulo 1: Instalação

Hardware

Passo 1 Conecte a Produto ao seu Computador

Plug o cabo do USB na porta do USB de seu PC.

Passo 2 Verificar o Power

Verifique o pequeno quadrado da placa. Se o pequeno quadrado mostrar a luz piscando, significa que a sua produto foi ligado com sucesso.

Passo 3 Inserir a Bateria

Desligue a sua caneta e insira uma pilha AAA no compartimento, posicionando o terminal + e - como mostra abaixo. Depois ligue a sua caneta.



* A vida média da pilha dura em torno de um ano.

O software

Passo 1 Colocando o CD driver

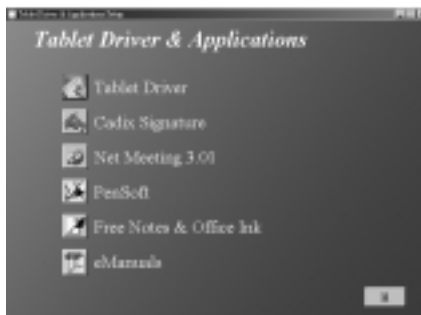
Coloque a instalação de CD em seu CD driver

Passo 2 Mostrando a Placa

A tela exibirá a Placa

OU

Se a tela não exibir a Placa ,
clique no Start e escolha o Run.
Tecla “d” ou onde o seu CD driver
se localiza e clique OK.



Português

Passo 3 Escolhendo a Aplicação que você deseja.

Há 7 aplicações na Placa. Eles são : Placa Driver, Cardix Signature, NetMeeting 3.01 Free Notes, Office Ink e o Pen Soft. Para usar o Art Dabblers, insira o outro CD driver do Art Dabblers. Para escolher a aplicação, clique no ícone ao lado de cada aplicação. Siga instruções da tela para instalar.

A diretriz do Cardix Signature, NetMeeting 3.01 Pen Soft, Free Notes, Office Ink e Art Dabblers não estão incluídos neste guia do usuário. Para ter mais informação das aplicações, vá para a placa. Quando você clicar no ícone AP, a próxima tela exibe o ícone da diretriz no lado direito. Porém este pode não funcionar se o seu computador for incapaz de conectar a Web.

Instalando a diretriz ●



Placa

Aplicação	Usar
Driver da Placa	Ajusta funções da placa e da caneta na Placa
Assinatura Cardix	Contribui ao reconhecimento da assinatura manuscrita quando abrir o screen saver.
Net Meeting 3.01	Assiste à conversação on-line manuscrita
Caneta Soft	Assiste ao reconhecimento manuscrito & funções de anotação.
Arte Dabblers (em outro CD)	Assiste a uma variedade de funções de desenho.
Free Notes	Mostra o seu real manuscrito e desenho no correio eletrônico.
Office Ink	Manuscritura especial em qualquer software.

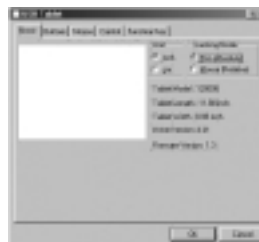
Português

Capítulo 2: Iniciando

Passo 1 Clique no ícone da placa no lado direito inferior da barra de ferramentas (O ícone da placa aparece quando o cabo é conectado)



Passo 2 Entre na tela da Placa . Para seleccionar funções, clique nos botões da barra de ferramentas



Usando a caneta

Botões laterais/

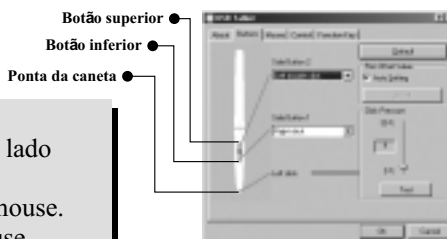
Clique no “Buttons” para familiarizar botões laterais.

Programações omitidas

O botão superior = clique duplo no lado esquerdo do mouse.

O botão inferior = lado direito do mouse.

Ponta da caneta = esquerda do mouse



Pressão/

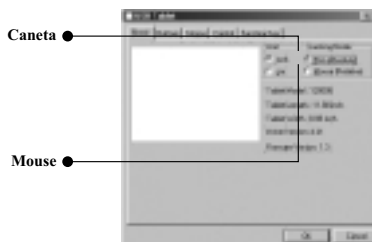
Mover o slide para cima e para baixo para ajustar a pressão da caneta

Mouse/

A caneta é usado como caneta ou mouse manuscrita normal. Para mudar o mode, selecte “Pen” or “Mouse”.



Deixe a sua caneta no orifício da placa enquanto aguarda. Se você colocar a caneta diretamente na placa, o mouse pode ser afetado seriamente.



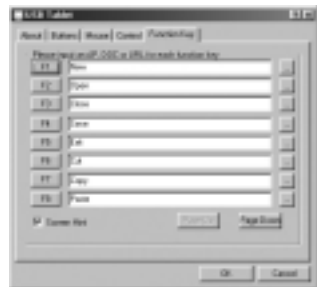
Português

Usando a Placa

❑ Selecionando teclados da função

Passos

1. Clique no ícone da Função na barra de ferramentas
2. Teclado no nome de passagem ou URL.
3. Clique OK”



❑ Ajustando o espaço de trabalho

O espaço de trabalho da sua placa é na proporção do tamanho da sua tela. Para reduzir a extensão do espaço de trabalho, clique “Control” e acerte o tamanho.



Português

Capítulo 3 : Perguntas e Respostas

Não.	Pergunta	Resposta
1.	Mac assiste produto?	Somente para versão de OS9.0
2.	Mouse padrão não pode se mover na tela	Remove a caneta sem fio da placa
3.	A placa não trabalha com outros computadores periféricos.	Vá para novo diretório de nível superior
4.	O que é proximidade?	É a altura entre caneta sem fio e a placa. Dentro de uma certa altura, a caneta é efetico na placa.
5.	O que não pode ser colocado em cima da placa?	Objetos pesados ou objetos que carregam frequencia.
6.	Tela do computador é interferido quando a placa é deixado ao lado.	Mova a placa longe da tela do computador
7.	A caneta tem problema de vazamento	Ir para o ícone da Placa e clique “Button”. Então selecte “Pen offset value” para testar a caneta.
8.	Sem conexão com o computador	Religar o cabo.