



Français
Notice D'utilisation

Table des Matières

Chapitre 1	Qu'est ce que le Media WE HDMI	4
	Caractéristiques & Fonctions du	
	Formats pris en charge	
	Précautions	
	Autres précautions & manipulations	
Chapitre 2	Composition du Media WE HDMI	8
	Nom de chaque commande	
	Vérification des accessoires fournis	
Chapitre 3	Comment connecter le Media WE HDMI	10
	Préparation de l'utilisation de Media We HDMI	
	Type de DISQUE DUR compatible avec le Media We HDMI	
	Connexion du Media We HDMI au PC	
	Déconnexion de Media We HDMI d'un PC	
	Connexion de Media We HDMI à une TV	
	Connexion de Media We HDMI à un appareil audio numérique	
Chapitre 4	Fonctions de la télécommande	15
	Télécommande du Media We HDMI	
	Fonctions des commandes de base	
	Fonction des commandes de lecture vidéo	
	Fonction des commandes de lecture de DVD	
	Fonction des commandes de lecture de musique	
	Fonction des commandes de lecture de photo	
Chapitre 5	Comment utiliser le Media We HDMI	20
	Affichage du logo d'initialisation et du principal IU (Interface Utilisateur)	
	Explication de chaque icône	
	Explication pour le réglage	
	Compréhension des éléments du réglage	
	Visualiser un Film	
	Visualiser un DVD	
	Ecouter une Musique	
	Visualiser des photos	
	La fonction "Ma Musique"	

(Lecture de fichiers mp3 sans écran TV)
Lecture de playlist (m3u) créées par Winamp
Fonction BGM (Regarder des photos avec une musique de fond)

Chapitre 6	Explication illustrée de chaque fonction	33
Chapitre 7	Autres fonctions.....	38
	Pour flasher le Firmware	
	Comment effectuer une partition et formater le DISQUE DUR sous Windows2000/XP/Vista	
	Comment effectuer une partition et formater le DISQUE DUR sous Windows98SE/ME	
Chapitre 8	Dépannage.....	48
	Problème lié à l'écran TV	
	Problème lié au son	
	Autres	
	Spécification du Media We HDMI	

Chapitre 1. Qu'est ce que le Media We HDMI ?



Qu'est ce que le Media We HDMI ?

Le Media We HDMI vous permet d'apprécier à la fois le cinéma, la musique et la photo avec votre TV quelque soit le lieu où vous vous trouvez. Le Media We HDMI vous permet aussi de stocker et de gérer facilement un grand nombre de données car il fonctionne parfaitement, tout comme un périphérique de stockage de masse externe.



Fonction pratique de la relecture automatique

A la fin d'un fichier de relecture (playback), l'autre fichier (seul le nom du fichier diffère) est relu automatiquement. Si vous marquez une position spécifique d'un film durant la relecture avec le bouton "Marque-page", vous pouvez commencer à lire à partir de la position marquée.



Fonction du DVD JUKE BOX

Vous pouvez stocker des titres de DVD dans le Media We HDMI et les relire tout comme un lecteur de DVD, puisque le Media We HDMI supporte parfaitement le MPEG2 (.IFO+.VOB et fichiers .ISO)



Supporte plusieurs formats video

Etant donné que le Media We HDMI supporte plusieurs des derniers formats vidéo tels que mpg, DAT, DivX et Xvid, etc, vous apprécierez la plupart des films actuellement disponibles avec le Media We HDMI partout où la TV est présente.



Supporte plusieurs formats audio de haute qualité

Vous pouvez utiliser le Media We HDMI comme JUKE Box, dans la mesure où il supporte les fichiers MP3 ainsi que WMA, OGG Vorbis.



Album Photo Numérique

Vous pourrez apprécier la photo avec le Media We HDMI avec votre entourage grâce au grand écran TV de votre salon, puisque le Media We HDMI comprend les fonctions 'Diaporama Photo' et 'BGM'



HDMI

Le Media WE HDMI est doté d'un port HDMI. Vous n'aurez plus besoin d'une multitude de câbles audio et vidéo. Le port HDMI est un moyen simple et efficace de vous connecter au poste de télévision.



Périphérique de stockage de masse externe

Comme le Media We HDMI fonctionne parfaitement comme périphérique de stockage de masse externe avec votre PC via l'USB2.0 à haute vitesse, vous pouvez stocker un nombre important de données dans le Media We HDMI et les gérer facilement.



Plusieurs formats supportés par le Media We HDMI

VIDEO	MPEG1/2/4, XVID, DVIX,AVI,ISO,IFO,VOB,MPG,DAT
Sous-titres	SMI,SUB,SRT
Audio	MP3, WMA, OGG, PCM,AC3,DTS(Pass Through)
Photo	JPEG,GIF,BMP,PNG

- ※ Bien que le format du fichier que vous souhaitez lire soit inclus dans la liste ci dessus, certains fichiers ne sont pas correctement lus dans le cas où la taille du fichier vidéo est trop importante. Nous vous recommandons un fichier vidéo en dessous de 720x480.
- ※ Lorsque vous essayez de lire un fichier vidéo (format vidéo inclus dans la classification ci-dessus, format audio :DTS) avec une TV stéréo normale, la vidéo s'affiche correctement. Mais, le son ne sort pas des haut-parleurs. Dans ce cas, vous devez utiliser des haut-parleurs spécifiques avec DTS (décodeur installé) ou avec décodeur.
- ※ Bien que le format du fichier vidéo fasse partie de la classification ci-dessus, le fichier ne pourra pas être lu s'il est basé sur l'option GMC ou QPEL.
- ※ Le sous-titrage est correctement supporté seulement si le nom du fichier vidéo est similaire au fichier du sous-titrage.
- ※ Concernant la lecture de fichiers JPEG, si le fichier JPEG est au dessus de 1920*1080, le Media We HDMI ne pourra fonctionner correctement.

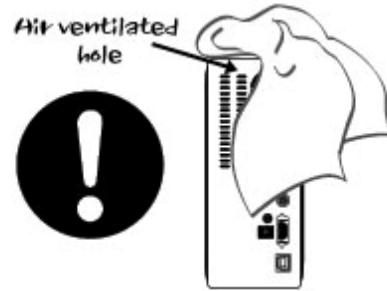


Précautions

Ne pas faire tomber ou donner de coup. Cela peut sérieusement endommager le Disque Dur Externe.



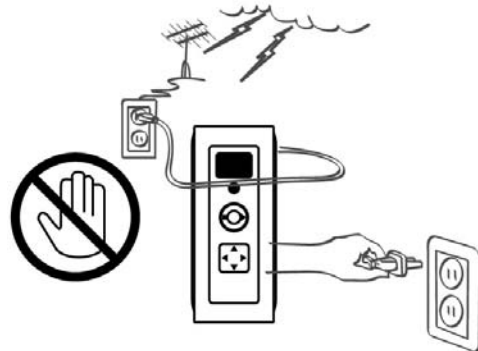
Ne pas bloquer l'ouverture de la ventilation.



Ne pas exposer le Media We HDMI aux hautes températures, haute humidité, proche des champs magnétiques et au contact direct avec les rayons du soleil.



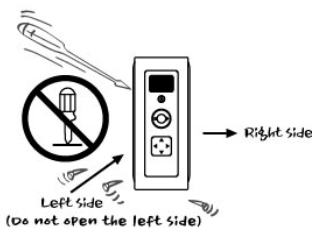
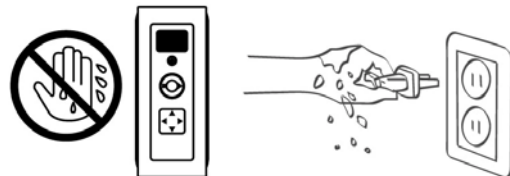
Débrancher le Media We HDMI lors des orages et éclairs ou lors de longues périodes d'inutilisation.



Ne pas essayer de démonter le côté gauche du Media We HDMI. Cela peut causer un choc électrique un défaut ou un problème inattendu.

Vous pouvez démonter le côté droit du Media We HDMI pour l'installation ou le changement du DISQUE DUR

Ne pas toucher la prise du courant AC avec les mains humides.





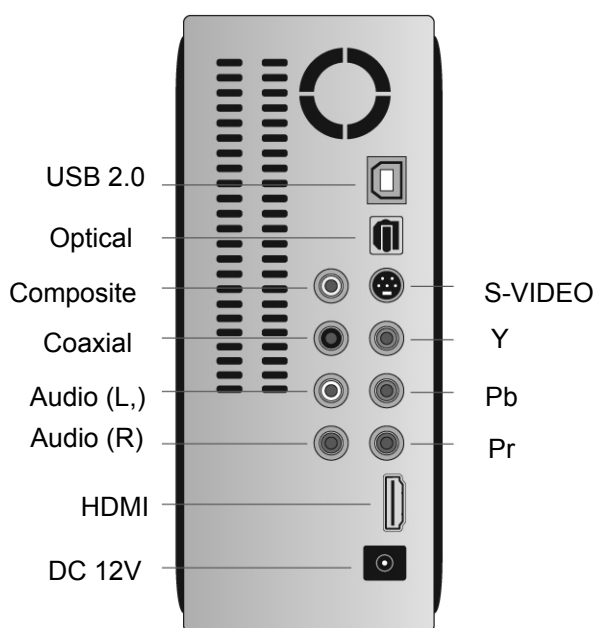
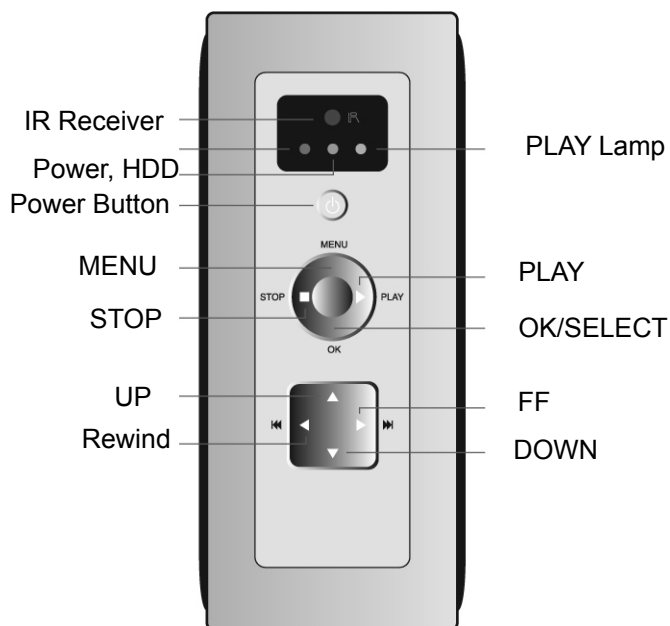
Autres précautions & manipulations

- Assurez-vous que le Media We HDMI n'est pas soudainement coupé lors de son fonctionnement (relecture, transfert de données, etc). Dans le cas d'une coupure soudaine lors du fonctionnement, vous devez vérifier le DISQUE DUR avec les utilitaires de Windows (Scan Disk) après l'avoir connecté à votre PC.
- Assurez vous de bien utiliser l'adaptateur AC fournit avec le Media We HDMI, sinon, cela pourrait causer des problèmes inattendus tels qu'une panne, incendie, etc.
- Utiliser ou laisser le Media We HDMI dans un endroit complètement couvert soumis à de hautes températures (comme dans une voiture) pendant une longue période, peut causer un fonctionnement anormal du Media We HDMI.
- Poser un objet lourd sur le Media We HDMI peut endommager le disque dur.

Chapitre 2. Composition du Media We HDMI



Nom de chaque commande





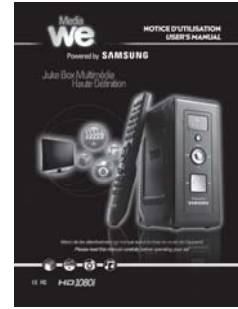
Vérification des accessoires fournis



Media We HDMI



Télécommande & Piles



Guide d'utilisation



Adaptateur 12V



Cordon d'alimentation



Câble USB



Câble A/V

Chapitre 3. Comment connecter le Media We HDMI



Préparation pour l'utilisation du Media We HDMI

1. Tout d'abord, préparez le câble USB, l'adaptateur AC, la télécommande, etc fournis dans la boîte.
2. Connectez l'adaptateur AC au Media We HDMI, et connectez le Media We HDMI au PC via le câble USB.
3. Allumez le Media We HDMI avec le bouton Marche au-dessus du Media We HDMI ou de la télécommande.
4. Au cas où le DISQUE DUR installé n'est pas formaté, veuillez le formater selon la procédure normale de formatage du DISQUE DUR.
5. Vous pouvez copier les fichiers de votre PC sur le Media We HDMI. Nous vous conseillons de créer par vous-même plusieurs répertoires convenables (Film : fichiers de films, Musique : fichiers musicaux, Photo : fichiers photo, etc.)
6. Après avoir copié les fichiers, déconnectez le câble USB du Media We HDMI par la procédure de déconnexion sécurisée d'un périphérique USB. Puis, référez-vous à la 'Connexion du Media We HDMI à la TV'

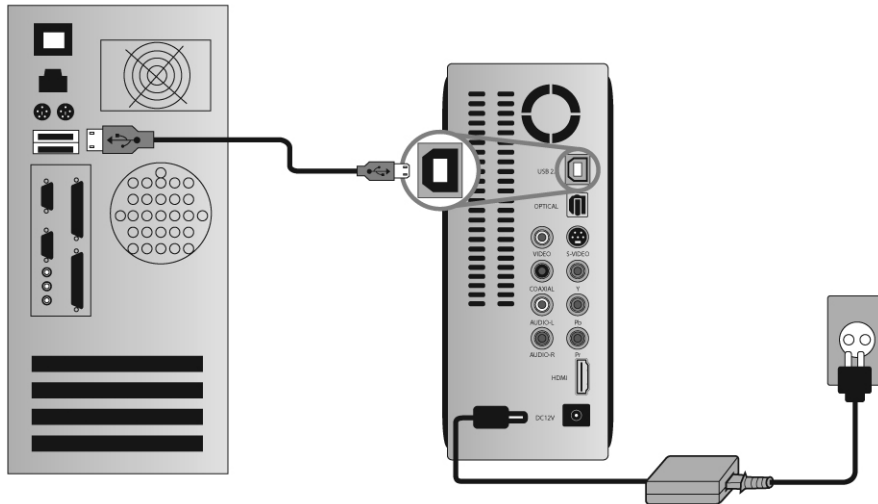


Type de DISQUE DUR compatible avec le Media We HDMI

Dimension du disque dur	Type de disque dur	Capacité du disque dur	Tr/min du disque dur	Mémoire tampon du disque dur
SATA 3.5"	SATA I ou II	Toute capacité disponible sur le marché	7200 Tr/min et plus	8M et plus



Connexion du Media We HDMI au PC



Pour les utilisateurs de Windows ME/2000/XP/Vista

1. Allumez votre ordinateur.
2. Connectez le Media We HDMI avec le câble USB fournit et allumez le.
3. Le système d'exploitation recherchera et installera automatiquement les pilotes nécessaires.
4. Ouvrez "mon ordinateur" pour voir le Disque Dur Externe connecté

Pour les utilisateurs de Windows 98 Deuxième Edition

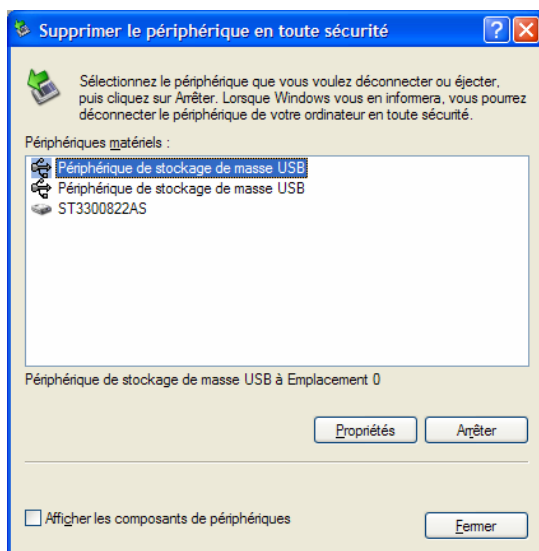
Avant l'utilisation, vous devez télécharger le driver USB pour Windows 98SE. Vous pouvez le télécharger sur www.wedigital.fr ou sur le site web recommandé par le distributeur.

1. Allumez votre ordinateur
2. Connectez le Media We HDMI avec le câble USB fournit et allumez le
3. Suivez les instructions sur l'écran et installez les pilotes
4. Ouvrez "mon ordinateur" pour voir le Disque Dur Externe connecté

Lorsque vous débranchez le câble USB, veuillez suivre les étapes de la procédure 'Déconnexion sécurisée', illustrée ci-dessous



1. Double cliquez sur l'icône 'Retirez le périphérique en toute sécurité' sur la barre Windows



2. Sélectionnez 'Périphérique de stockage de masse USB' et cliquez sur le bouton 'arrêter'.



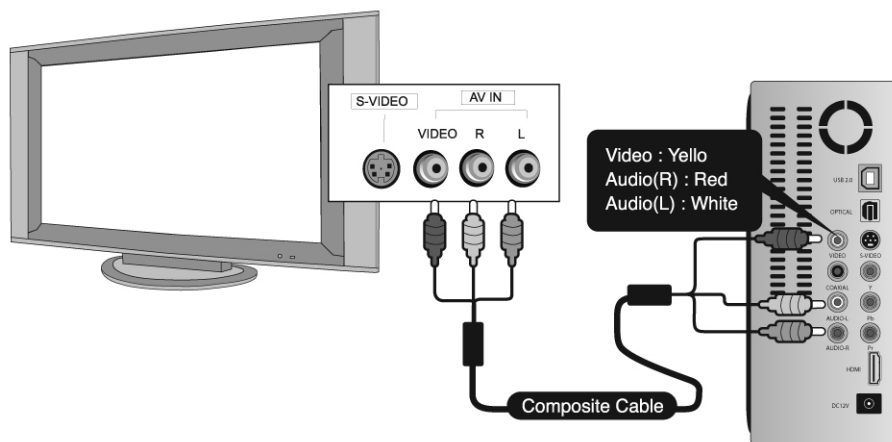
3. Si le message ci-contre s'affiche, déconnectez le câble USB du Media We HDMI



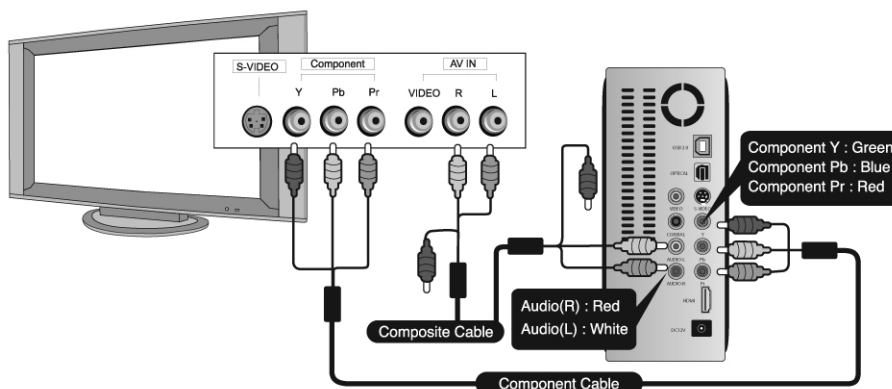
Connexion du Media We HDMI à une TV(Composite et Composant)

Ce chapitre explique la 'connexion au CRT TV (4;3) normal avec câble composite (câble A/V)' et la 'connexion au HDTV (16:9) avec câble composant (uniquement vidéo de haute qualité).

* Connexion à une TV avec le câble A/V fournit (Câble composite)



* Connexion à une TV avec câble composant (Y, Pb, Pr)



NOTE

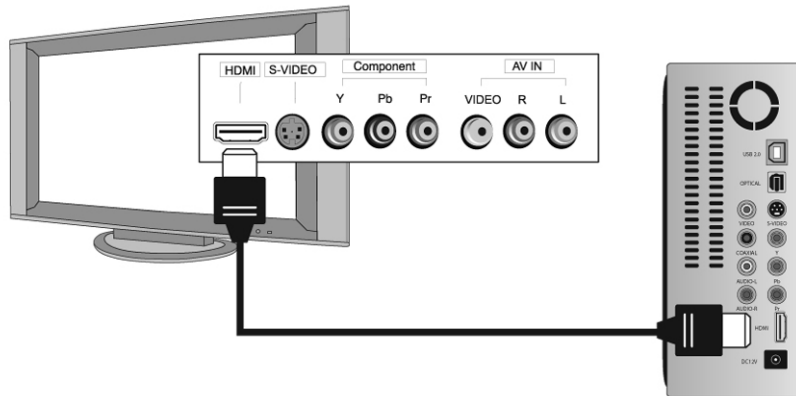
Le câble composant n'est pas fourni par le fabricant. Vous devez vous procurer le câble composant auprès d'un revendeur.



Connexion du Media We HDMI à une TV(HDMI)

* Utilisation du câble HDMI pour la connexion TV.

Nul besoin de câble additionnel : le port HDMI transmet en même temps les deux signaux audio et vidéo

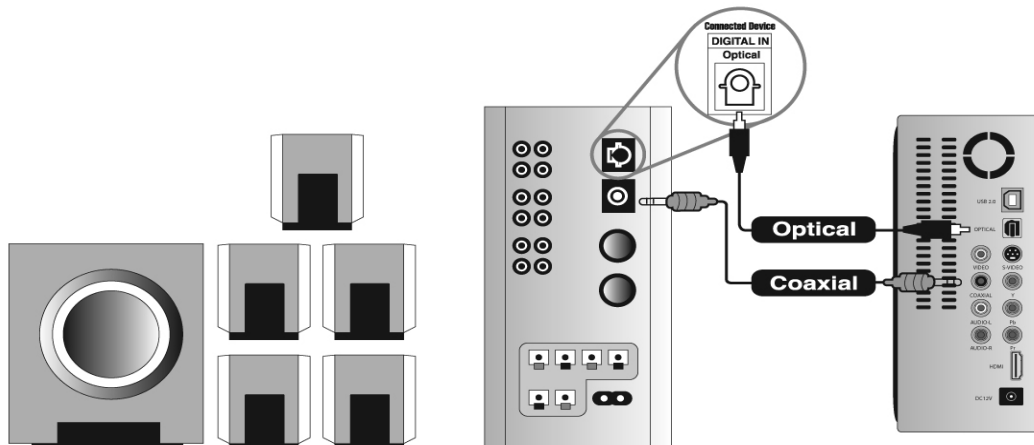


Connexion du Media We HDMI à un appareil audio numérique

Le Media We HDMI peut ne pas passer par la sortie audio numérique basée sur le DTS. Si la sortie audio numérique contournée est connectée au 'Récepteur' ou 'Décodeur' pouvant décoder la sortie audio contournée, vous apprécierez encore plus le véritable son.

Pour cela, vous avez besoin d'un câble coaxial ou optique.

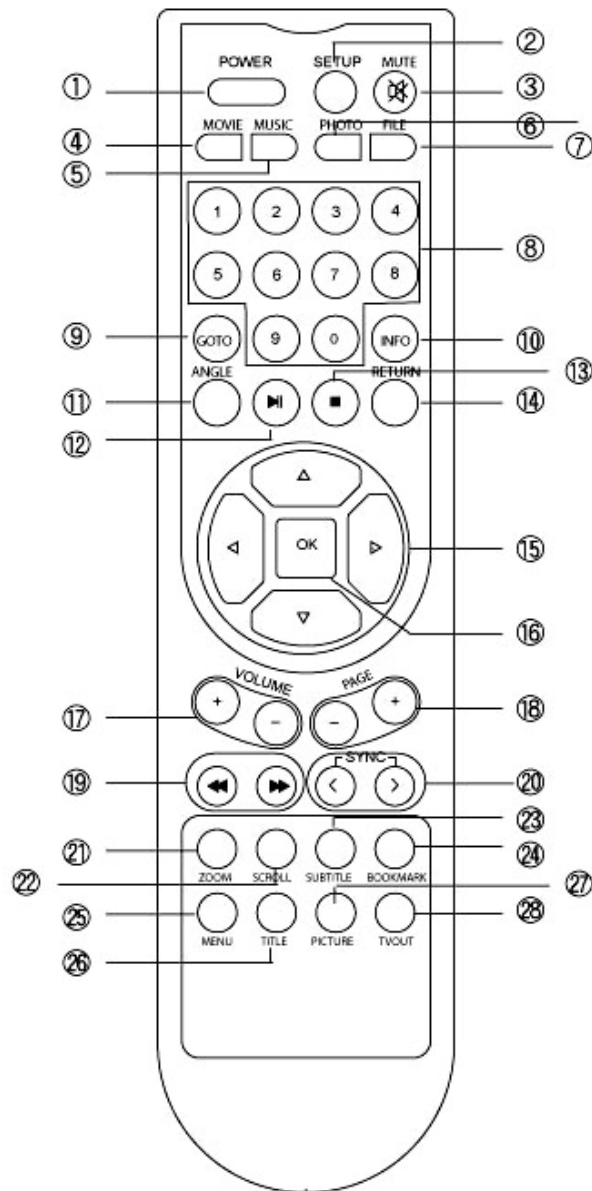
(* Important : le 'Décodeur' ou 'Récepteur' est l'appareil qui modifie la haute qualité du signal audio numérique en un signal audio analogique en le décodant.)



Chapitre 4. Fonction de la télécommande



La télécommande du Media We HDMI





Fonctions des commandes de base

01	POWER (Marche/Arrêt)	Pour Allumer / Eteindre
02	SETUP	Pour entrer dans le menu "REGLAGES"
03	MUTE	Pour enlever le son
04	FILM	Fonction similaire en sélectionnant l'icône Film
05	MUSIQUE	Fonction similaire en sélectionnant l'icône Musique
06	PHOTO	Fonction similaire en sélectionnant l'icône Photo
07	FICHER	Fonction similaire en sélectionnant l'icône Explorateur
13	STOP ■	Pour arrêter la lecture
14	RETOUR	Pour retourner au menu principal (Ne fonctionne pas lors de la lecture d'un film)
15	▲, ▼, ◀, ▶ (Bouton directionnel)	Bouton Haut / Bas (▲▼) - Ecran de Menu: pour monter et descendre Bouton Gauche / Droite (◀▶) - Ecran du menu : Pour aller à gauche et à droite - En regardant un film : Pour contrôler la vitesse de lecture (-32x ~ +32x)
28	SORTIE TV	Pour changer de sortie TV (Ne fonctionne pas lors de la lecture d'un fichier) (A chaque pression : Composite NTSC → Composite PAL → Composant HDTV480p → Composant HDTV720p → Composant HDTV1080i)



Fonction des commandes de lecture vidéo

04	FILM	Pour lire séquentiellement tous les films d'un même répertoire, Appuyez sur cette touche pendant la lecture d'un film.
05	MUSIQUE	Pour sélectionner audio au cas où un fichier en cours de lecture possède un multi-audio.
08	0 ~ 9 (touches numériques)	Pour utiliser avec le bouton 'GOTO (accès direct)
09	GOTO	Pour un accès direct -Bouton GOTO + ◀, ▶ + Touche numérique+ OK

10	INFO (2 niveaux)	-1 ^{ère} pression ⇒ Pour afficher l'Information sur le fichier en cours de lecture -2 ^{ème} pression ⇒ Pour afficher la durée du fichier en cours de lecture
12	▶ (Lecture/Pause)	Pour lire un fichier et le mettre sur pause
13	■ (Stop)	Pour arrêter de lire un fichier
15	▲, ▼, ◀, ▶ (Touche directionnelle)	- Menu principal : Pour monter, Descendre, Aller à Gauche, à Droite - dans un fichier en cours de lecture: Gauche/Droite (◀, ▶) ⇒ Retour rapide/Avance rapide(-32 x~+32 x)
16	OK (Confirmation)	Pour confirmer une sélection
17	VOLUME -, +	Pour contrôler le niveau du volume
18	◀, ▶ (-PAGE+)	Pour lire le fichier Précédent ou suivant
19	◀◀(REW), ▶▶(FF)	Pour un retour rapide/avance rapide (-32, 16, 8, 4, 2 ~ +2, 4, 8, 16, 32x)
20	<, > (SYNC)	Pour contrôler la synchronisation du sous-titrage (-100S ~ +100S)
21	ZOOM (3 niveaux)	Pour contrôler la taille de l'écran lors de la lecture d'un film (3 niveaux) - Pour contrôler la taille de l'écran: 'Zoom On'+▲, ▼, ◀, ▶ + OK - Format Pan et Scan : 'Pan & Scan' + OK - Pour retourner à la taille de l'écran par défaut: 'Zoom par défaut' + OK
22	DEFILER	Pour se déplacer dans l'écran vers le haut/bas/Gauche/Droite - 'Défiler' + ▲, ▼, ◀, ▶ + OK
23	SOUS-TITRAGE (6 niveaux)	Pour contrôler la position, la taille, l'activation du sous-titrage ou non - Off : 'Sous-titrage Off' + OK - Position : 'Position sous-titrage'+ ▲, ▼, ◀, ▶ + OK - Taille (Petite) : 'Petit sous-titrage' + OK - Taille (Grande) : 'Grand sous-titrage' + OK - Multi Sous-titrage : 'Sous-titre 1' + OK ou 'Sous-titre 2' + OK
24	IMAGE (3 niveaux)	Pour contrôler la luminosité, contraste, saturation (Standard=32) - Luminosité : Luminosité 32 + ◀, ▶ + OK - Contraste : Contraste 32 + ◀, ▶ + OK - Saturation : Saturation 32 + ◀, ▶ + OK
27	MARQUE-PAGE	Pour commencer la relecture à partir de la position marquée -Appuyez sur le bouton marque-page lors de la lecture : pour sauvegarder la position actuelle -relecture du marque-page: Si vous appuyez sur le bouton marque-page du menu principal, la relecture commencera à partir de la position marquée

Fonction des commandes de lecture DVD

05 MUSIQUE	Pour sélectionner le mode audio au cas où le fichier de lecture possède plusieurs pistes audio
08 0~9 (touches numériques)	Sélectionner pour changer de Chapitre - Appuyez sur le numéro du chapitre + OK
09 GOTO	Pour accéder directement à certains chapitres - bouton GOTO + ▲, ▼, ◀, ▶ + touche numérique + OK
10 INFO	Bouton d'Information - 1 ^{ère} pression ⇒ Pour afficher l'Information sur le fichier en cours de - 2 ^{ème} pression ⇒ Pour afficher la durée du fichier en cours de lecture
11 ANGLE	Pour contrôler l'angle lors de la lecture d'un DVD au cas où la lecture du DVD a un angle d'information.
12 ▶ (Lecture/Pause)	Pour lire un fichier DVD ou le mettre sur pause
13 ■ (Stop)	Pour arrêter la lecture du DVD
15 ▲, ▼, ◀, ▶ (Touches directionnelles)	- Ecran du menu : Pour Monter, Descendre, aller à Gauche, à Droite - Lors de la lecture d'un DVD : Gauche/Droite (◀, ▶) ⇒ Pour la vitesse de lecture (-32X~+32X)
16 OK (Confirmation)	Pour confirmer une sélection
17 VOLUME-, +	Pour contrôler le niveau du volume
18 -PAGE+	Pour aller au chapitre précédent ou suivant
19 ◀◀(REW), ▶▶(FF)	Pour contrôler la vitesse de lecture (-32, 16, 8, 4, 2 ~ +2, 4, 8, 16, 32X)
21 ZOOM	Pour contrôler la taille de l'écran lors de la lecture d'un DVD
23 SOUS-TITRAGE	Pour sélectionner le sous-titrage lors de la lecture d'un DVD - Sous-titre (1 ou 2) + OK
24 IMAGE (3 niveaux)	Pour contrôler la luminosité, Contraste et Saturation (STD 32) - Pour contrôler la luminosité : Luminosité 32 + ◀, ▶ + OK - Pour contrôler le contraste: Contraste 32 + ◀, ▶ + OK - Pour contrôler la saturation : Saturation 32 + ◀, ▶ + OK
25 MENU	Pour aller au Menu DVD lors de la lecture d'un DVD
26 TITRE	Titre du DVD lors de la lecture du DVD
27 MARQUE-PAGE	Pour marquer une position spécifique et relire de nouveau à partir de la position marquée.



Fonction des commandes de lecture de Musique

05	MUSIQUE	Pour sélectionner le mode Lecture (un fichier, répéter, répertoire, etc)
12	▶ (Lecture/Pause)	Pour lire un fichier ou le mettre sur pause
13	■ (Stop)	Pour arrêter la lecture d'un fichier
15	▲, ▼, ◀, ▶ (Touches directionnelles)	- Menu principal : Pour monter, descendre, aller à Gauche, à Droite - Lors de la lecture d'une piste : Gauche/Droite (◀, ▶) ⇒ Avance rapide par fraction de 15 secondes
16	OK (Confirmation)	Pour confirmer une sélection
17	VOLUME - , +	Pour contrôler le niveau du volume
18	-PAGE+	Pour aller à la piste précédente ou suivante
19	◀◀REW), ▶▶(FF)	To seek for by 15 seconds



Fonction des commandes de lecture de photo

05	MUSIQUE	Pour passer au mode BGM (Background Music)
06	PHOTO	Pour mettre la photo actuelle en fond
12	▶ (Lecture/Pause)	Pour lire un fichier Photo ou le mettre sur pause
15	▲, ▼, ◀, ▶ (Touches directionnelles)	- Menu principal: Pour Monter, Descendre, aller à Gauche, à Droite - En mode Zoom mode: Pour agrandir ou réduire l'écran (100%~300%) - Lors de la lecture d'une image : Gauche/Droite (◀, ▶): Pour le pivoter à 90 degrés
16	OK (Confirmation)	Pour confirmer une sélection
18	-PAGE+	Pour aller au fichier précédent ou suivant
21	ZOOM	Pour contrôler la taille de l'écran
22	DEFILER	Pour Monter, Descendre, aller à Gauche, à Droite lors de la lecture d'une image agrandie -Après l'agrandissement de l'image + défiler sur Mode+ ▲,▼,◀,▶ + DEFILER
24	IMAGE (3 niveaux)	Pour contrôler la luminosité, Contraste et Saturation (STD 32) - Luminosité, Contraste, Saturation 32 + ◀, ▶ + OK

Chapitre 5. Comment utiliser le Media We HDMI



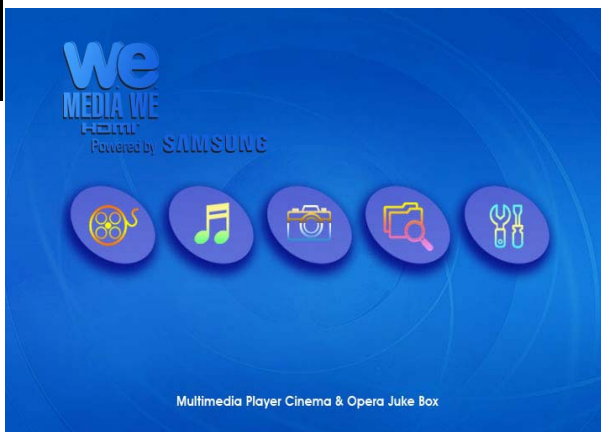
Affichage du logo (Message de démarrage) et du principal IU (Interface Utilisateur)

Si vous allumez le Media We HDMI après l'avoir connecté à la TV, le principal IU (Interface Utilisateur) s'affiche sur l'écran TV, comme représenté sur la photo ci-dessous.



Message de démarrage

Principal IU(Interface Utilisateur)



ASTUCE : Au cas où le principal IU n'est pas correctement visible, veuillez vérifier si le câble vidéo est bien connecté, ou appuyez plusieurs fois sur le bouton sortie TV de la télécommande avec un intervalle de 2 secondes à chaque fois pour changer de sortie TV.

Explication de chaque icône



Icône Film:

Si vous utilisez cette icône, tous les répertoires et fichiers de films seront listés sur l'écran.



Icône Musique:

Si vous utilisez cette icône, tous les répertoires et fichiers musicaux seront listés sur l'écran.



Icône Photo :

Si vous utilisez cette icône, tous les répertoires et fichiers Photo seront listés sur l'écran.



Icône Explorateur de fichiers :

Si vous utilisez cette icône, tous les répertoires et tous les fichiers seront listés sur l'écran.

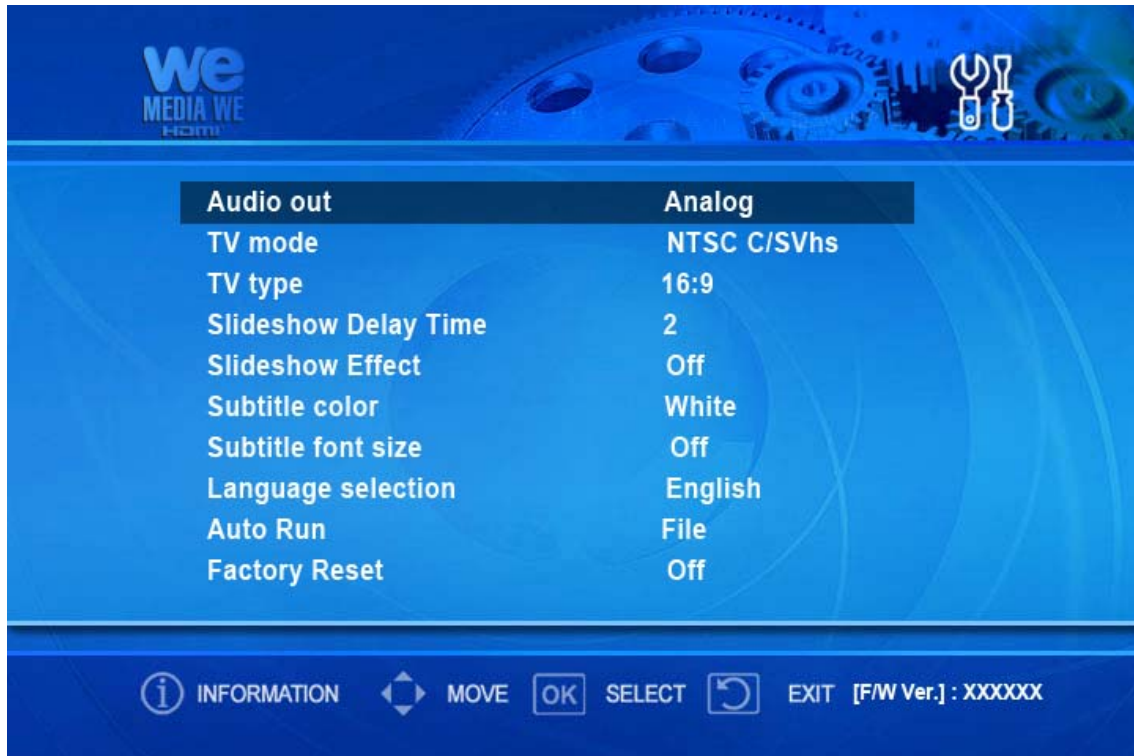


Icône Réglage :

Si vous utilisez cette icône, vous pouvez changer les éléments du menu Réglage.

TIP : Tous les répertoires sont listés par l'utilisation des icônes. Mais les fichiers de lecture sont seulement listés selon l'icône que vous choisissez. (Par exemple, si vous sélectionnez l'icône Film, seuls tous les répertoires et fichiers de films seront listés. Ainsi, les autres fichiers tels que les fichiers MP3 ou fichiers Photo ne seront pas listés

Explication pour le réglage



Ecran de réglage

1. Les éléments du réglage sont représentés sur l'image ci-dessus.
2. Comme vous pouvez identifier la version du Firmware, vous pouvez confirmer la version courante du Firmware à travers cet écran, avant d'essayer une nouvelle mise à jour du Firmware.
3. Vous pouvez bouger chaque élément avec les boutons [▼,▲] de la télécommande
4. Vous pouvez ouvrir et fermer les valeurs de réglage de chaque élément grâce aux boutons [◀,▶] de la télécommande
5. Si vous appuyez sur le bouton [▶] sur l'élément sélectionné, vous percevrez les valeurs sélectionnables de l'élément sélectionné.
6. Avec les boutons [▲,▼] , vous pouvez sélectionner la valeur que vous souhaitez.
7. Si vous souhaitez régler la valeur sélectionnée, appuyez sur le bouton [OK].
8. Après avoir effectué de nouveaux réglages, vous pouvez retourner au menu principal en appuyant sur le bouton [MENU] de la télécommande.

Sortie Audio / Sortie TV

▪ Sortie Audio

- Analogique : Sélectionnez ceci pour une utilisation avec une TV normal ou un système audio analogique 2CH.
- Numérique: Sélectionnez ceci pour une utilisation avec un système audio numérique DTS et Dolby.

▪ Mode TV

- NTSC C/SVhs : (Composite NTSC, S-Vidéo) Méthode TV en Corée, Japon, Amérique
- PAL C/SVhs : (Composite PAL, S-Vidéo) Méthode TV dans les pays européens
- Composant : En cas de connexion au téléviseur par les connecteurs de sortie des composantes (YpbPr)
- HDMI : En cas de connexion du téléviseur par le connecteur HDMI

▪ Type de TV



4 : 3 Boîte aux lettres

Sélectionnez cette option lorsque vous utilisez une TV standard 4:3. Dans le cas où vous regardez un film en écran large, il y aura des marges au-dessus et en dessous de l'écran.



4 : 3 Pan & Scan

Sélectionnez cette option lorsque vous utilisez une TV normal 4:3. L'affichage de l'image s'ajustera à la hauteur de l'écran.



16 : 9 Large

Sélectionnez cette option lorsque vous utilisez un large écran TV (16:9).

2. Autres

- **Intervalle du Diaporama**

5 secondes ~ 60 secondes : Vous pouvez régler l'intervalle du temps du diaporama

- **Effet du diaporama**

Atténuation de la couleur : en glissant, la photo suivante apparaît légèrement.

Off : pour visionner la photo suivante sans aucun effet.

- **Sous-titrage en couleur**

Blanc : la couleur du sous-titre est blanche

Jaune : la couleur du sous-titre est jaune

Vert : la couleur du sous-titre est verte

- **Taille du sous-titrage et Off**

Grande: La taille du sous-titrage est grande

Petite: La taille du sous-titrage est petite

Off : N'affiche pas de sous-titrage

- **Sélection de langues**

Anglais : Pour afficher la langue en Anglais.

Espagnol : Pour afficher la langue en Espagnol

Allemand: Pour afficher la langue en Allemand

Français: Pour afficher la langue en Français

Italien : Pour afficher la langue en Italien

Europe de l'Est: Pour afficher la langue en Anglais avec un sous-titrage en langues de l'Europe de l'Est

- **Lancement automatique**

Fichier : Pour relire une seule piste sélectionnée

Fichier (Répéter) : Pour relire plusieurs fois la piste sélectionnée.

Répertoire : Pour relire à la suite tous les fichiers d'un même répertoire.

Shuffle: Pour relire tous les fichiers d'un même répertoire en mode aléatoire.

Ma Musique: Sans TV, tous les fichiers musicaux du répertoire "Ma musique" sont automatiquement relus après le redémarrage.

- **Fond Osd**

Par défaut : Pour utiliser l'arrière plan d'origine.

Utilisateur : Pour changer l'arrière plan que vous désirez.

- **Réinitialisation d'origine : Marche/Arrêt** : Pour retrouver toutes les valeurs de réglages d'origine.



Visualiser un Film

1. Recherchez des fichiers de film en allant sur DISQUE DUR avec l'icône Explorateur de fichiers ou l'icône Film dans le menu principal.
2. En utilisant les boutons [▲, ▼, ◀, ▶] de la télécommande, vous pouvez ouvrir des répertoires, qui contiennent les fichiers de films que vous souhaitez lire.
3. Sélectionnez le fichier de film que vous souhaitez lire
4. Appuyez sur le bouton [OK] ou sur le bouton [▶■] de la télécommande pour commencer la lecture.
5. En utilisant les boutons [◀◀, ▶▶] de la télécommande, vous pouvez changer la vitesse de lecture et les directions.
6. Pour aller directement à une position spécifique du film, vous pouvez utiliser le bouton [GOTO] de la télécommande.
7. En utilisant le bouton [VOLUME] de la télécommande, vous pouvez contrôler le niveau du volume.
8. En appuyant sur le bouton [MUTE] de la télécommande, vous pouvez retirer le son.
9. En appuyant sur le bouton [PAGE] de la télécommande, vous pouvez lire le fichier précédent ou suivant.
10. En utilisant le bouton [SYNC] de la télécommande, vous pouvez synchroniser le sous-titrage avec les scènes.
11. En utilisant le bouton [ZOOM] de la télécommande, vous pouvez contrôler la proportion de l'écran.
12. Vous pouvez contrôler la position de l'écran en utilisant le bouton [DEFILER] de la télécommande
13. En utilisant le bouton [SOUS-TITRE], vous pouvez contrôler la position, la taille et la langue du sous-titrage.
14. Si un fichier en cours de lecture possède de multi sous-titres, vous pouvez changer la langue du sous-titrage grâce au bouton [SUBTITLE] de la télécommande.
15. Si un fichier en cours de lecture possède le multi-audio, vous pouvez changer le mode audio avec le bouton [MUSIQUE] de la télécommande.
16. En utilisant le bouton [IMAGE], vous pouvez contrôler la luminosité, le contraste et la saturation de l'écran

17. En appuyant sur le bouton [INFO], vous pouvez obtenir des informations sur le fichier en cours de lecture.
18. Lors de la lecture d'un fichier, vous pouvez utiliser d'autres fonctions en appuyant sur les boutons [SETUP], [PHOTO], [FICHER] de la télécommande.
19. Si vous souhaitez utiliser d'autres fonctions durant la lecture d'un film, vous pouvez marquer la position et la sauvegarder en appuyant de nouveau sur le bouton [MARQUE-PAGE]



Visualiser un DVD

1. Recherchez des fichiers DVD (.IFO or .ISO) en allant sur DISQUE DUR avec l'icône Explorateur de fichiers dans le menu principal.
2. En utilisant le fichier Film que vous souhaitez lire.
3. Sélectionnez le fichier DVD (.IFO or .ISO) que vous souhaitez lire.
4. Appuyez sur le bouton [OK] ou le bouton [▶] de la télécommande pour commencer la lecture.
5. En utilisant les boutons [◀◀, ▶▶] de la télécommande, vous pouvez changer la vitesse de lecture et les directions.
6. Pour aller directement à une position spécifique du film, vous pouvez utiliser le bouton [GOTO] de la télécommande.
7. En utilisant le bouton [VOLUME] de la télécommande, vous pouvez contrôler le niveau du volume.
8. En utilisant le bouton [SOUS-TITRE], vous pouvez contrôler la position, la taille et la langue du sous-titrage.
9. Si un fichier en cours de lecture possède le multi-audio, vous pouvez changer le mode audio avec le bouton [MUSIQUE] de la télécommande.
10. En appuyant sur [MENU] lors de la lecture d'un DVD, vous pouvez retourner au sous-menu du DVD.
11. En appuyant sur le bouton [TITRE] lors de la lecture d'un DVD, vous pouvez retourner au menu d'origine du DVD.
12. En appuyant sur le bouton [INFO], vous pouvez obtenir des informations sur le DVD en cours. Grâce aux boutons [▲, ▼, ◀, ▶] de la télécommande, vous pouvez ouvrir des répertoires.



Ecouter une Musique

1. Recherchez des fichiers en allant sur DISQUE DUR avec l'icône Explorateur de fichiers ou l'icône Musique du menu principal.
2. En utilisant les boutons [▲, ▼, ◀, ▶] de la télécommande, vous pouvez ouvrir des répertoires, qui contiennent les fichiers musicaux que vous souhaitez lire.
3. Sélectionnez le fichier musical que vous souhaitez lire.
4. Appuyez sur le bouton [OK] ou le bouton [▶■] de la télécommande pour commencer la lecture.
5. En appuyant sur les boutons [▲, ▼, ◀, ▶] de la télécommande, vous pouvez laisser un intervalle de 15 secondes entre les pistes de lecture.
6. En utilisant le bouton [VOLUME] de la télécommande, vous pouvez contrôler le niveau du volume.
7. En appuyant sur le bouton [PAGE] de la télécommande, vous pouvez lire le fichier précédent ou suivant.
8. Pour arrêter la lecture de la piste, vous devez appuyer sur le bouton [■] (STOP).
9. Lors de la lecture d'un fichier musical, vous pouvez utiliser d'autres fonctions en appuyant sur les boutons [SETUP], [PHOTO], [FICHIER] de la télécommande.

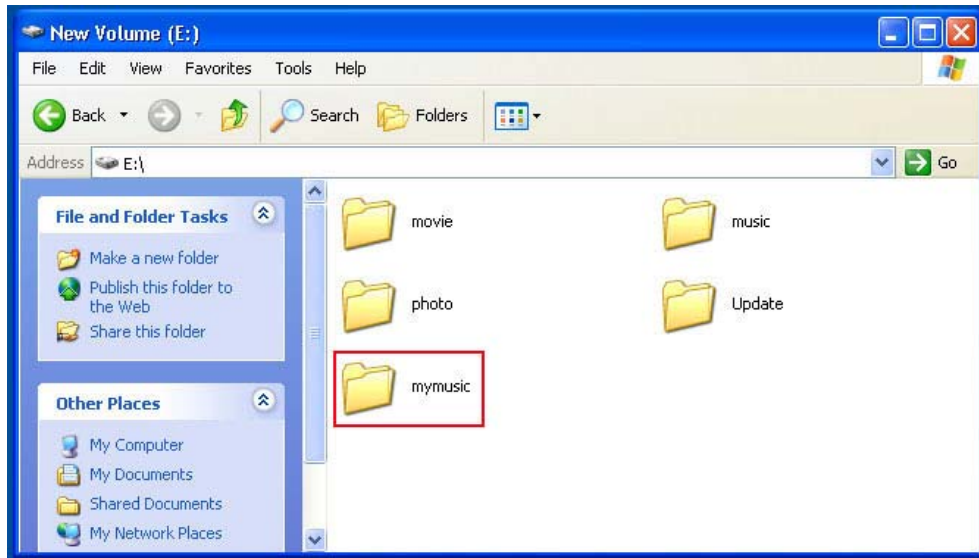


Visualiser une Photo

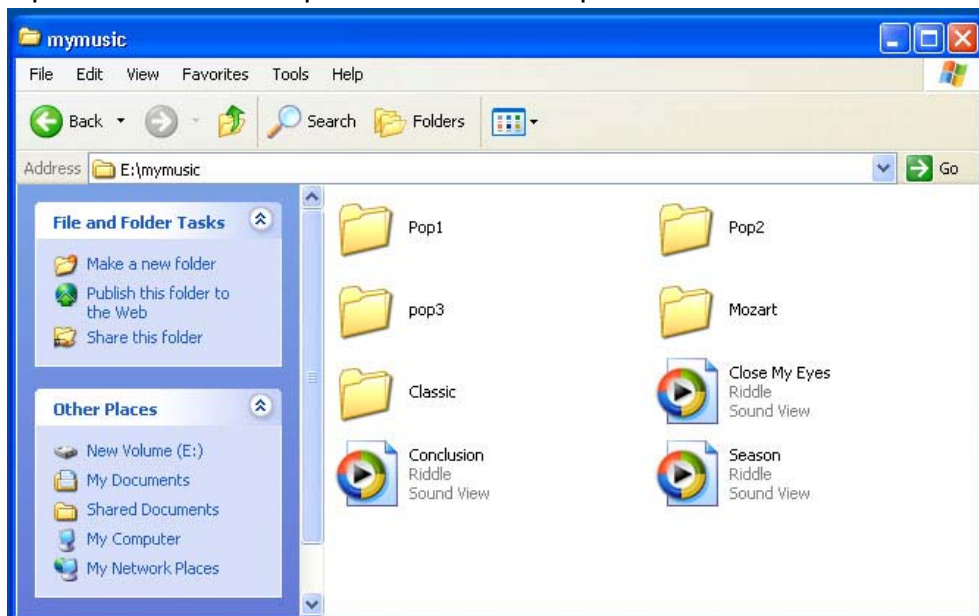
1. Recherchez des fichiers en allant sur DISQUE DUR avec l'icône Explorateur de fichiers ou l'icône Photo du menu principal.
2. En utilisant les boutons [▲,▼◀,▶] de la télécommande, vous pouvez ouvrir des répertoires, qui contiennent les fichiers photo que vous souhaitez lire.
3. Sélectionnez le fichier photo que vous souhaitez lire.
4. Appuyez sur le bouton [OK] ou le bouton [▶■] de la télécommande pour commencer la lecture
5. En appuyant sur le bouton [PAGE] de la télécommande, vous pouvez lire le fichier précédent ou suivant.
6. Si vous souhaitez pivoter la photo, appuyez sur le bouton ◀ ou ▶ de la télécommande pour la faire pivoter à 90 degrés.
7. En utilisant les boutons [IMAGE] et ▲, ▼, vous pouvez contrôler la luminosité, le contraste et la saturation de l'image.
8. Pour agrandir l'image, appuyez sur le bouton **ZOOM** et sélectionnez le taux d'agrandissement avec les boutons ▲, ▼ et, appuyez à nouveau sur le bouton **ZOOM**.
9. Au cas où vous souhaitez visualiser d'autres côtés de l'image agrandie, appuyez sur [DEFILER] et sélectionnez le côté avec les boutons ▲, ▼, ◀, ▶ et appuyez à nouveau sur le bouton [DEFILER].
10. Si vous souhaitez mettre la photo en cours en temps qu'arrière plan, appuyez sur le bouton **PHOTO** lors de sa lecture.
11. Appuyez sur le bouton ■ (STOP) pour arrêter la lecture des photos.
12. En appuyant sur le bouton MUSIQUE, vous pouvez lire des fichiers musicaux dans le répertoire 'BGM' en tant que musique de fond lors de la lecture des fichiers photo.(Concernant la fonction BGM, référez vous à, 'Lire les Photos avec une musique de fond' (Fonction BGM))

Fonction “Ma Musique” (Lecture de fichiers mp3 sans écran TV)

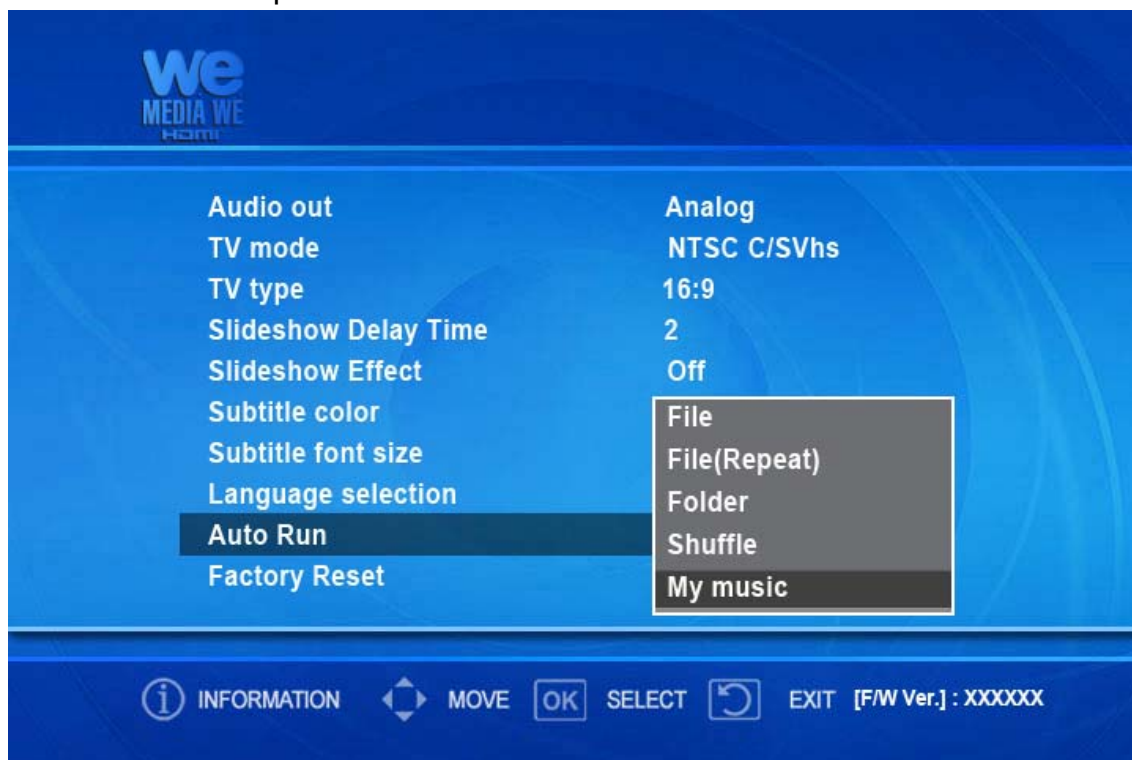
1. Tout d’abord, créez un répertoire “ma musique” à la racine après l’avoir connecté au PC (le nom du fichier “ma musique” doit être en écrit en petit caractère).



2. Le répertoire “ma musique” supporte cinq (5) sous-répertoires. Donc, vous pouvez créer cinq sous-répertoires sous le répertoire « ma musique ».



3. Dès que vous avez fini de copier les fichiers musicaux dans le répertoire "ma musique", déconnectez le du PC. Et, après avoir mis en place le lancement automatique en tant que 'Ma Musique' et redémarré, les fichiers musicaux du répertoire "ma musique" sont ensuite relus automatiquement.



Astuce: Cinq (5) sous-répertoires du répertoire "ma musique" peuvent être contrôlés par la télécommande. Les touches numériques (1~5) fonctionnent pour chaque sous-répertoire dans l'ordre alphabétique. Appuyer sur le chiffre (0), vous permet de lire les fichiers musicaux du répertoire "ma musique".

Pour effacer la fonction Ma Musique, vous pouvez installer le lancement automatique avec d'autres valeurs du menu REGLAGE.

Lecture de playlist (m3u) créée par Winamp

1. Ouvrir le programme Winamp sur votre PC.
2. Sélectionnez [FICHER ADD] sur Winamp et créez une liste de lecture en sélectionnant des fichiers musicaux stockés dans le Media We HDMI.



3. Les fichiers musicaux sélectionnés sont listés sur la liste de lecture (Il est aussi possible d'ajouter ou de supprimer des fichiers)
4. Ajouter tous les fichiers musicaux que vous souhaitez lire.
(Tous les fichiers musicaux que vous souhaitez lire doivent être stockés dans le Media We HDMI)
5. A la fin de la création de la liste de lecture, sauvegardez la liste de lecture dans le répertoire Musique du Media We HDMI en sélectionnant [SAUVEGARDER PLAYLIST].
6. Après l'avoir sauvegardé, déconnectez le Media We HDMI du PC et connectez la sur la TV.
7. Recherchez les listes de lecture sauvegardées (Fichiers m3u) et appuyez sur le bouton [OK].
8. Ensuite, les fichiers musicaux sauvegardés dans la liste de lecture sont relus.



Fonction BGM (Visualiser des photos avec une musique de fond)



Lors de la lecture des fichiers photo, appuyez sur le bouton [MUSIQUE]. Puis, le mode BGM est activé et les fichiers musicaux du répertoire “BGM” sont lus. Pour désactiver le mode BGM, appuyez à nouveau sur le bouton [MUSIC].



Tout d’abord, connectez le Media We HDMI au PC et créez un répertoire “BGM” ou “bgm” à la racine. Et, copier les fichiers musicaux dans le répertoire.

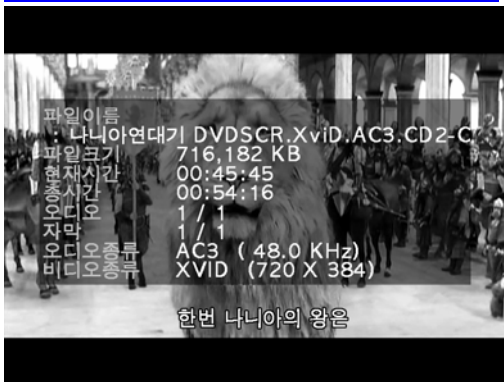
Important : Si la taille de la photo est trop importante, la fonction BGM ne fonctionnera pas correctement.

Chapitre 6. Explication illustrée de chaque fonction



1. Chargement du message

Lors du chargement d'un fichier, ce message apparaît.



2. Information sur l'image et la durée de lecture en cours

Lors de la lecture d'une image en mouvement, appuyez sur le bouton [INFO] et ce message apparaît. En appuyant à nouveau sur ce bouton, la durée de lecture en cours s'affiche.



Cadran de Durée Goto

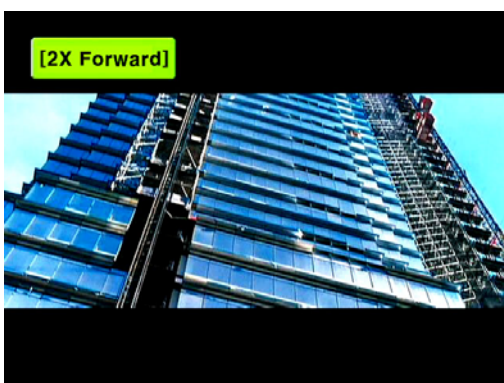
Durée Goto	00 : 00 : 00
Actuel	00 : 41 : 54
Durée	00 : 47 : 49

Durée Totale

◀▶ Changer OK Selection ⏻ Quitter

3. Aller à une position spécifique

Lors de la lecture d'une image en mouvement, en appuyant sur le bouton [GOTO], vous pouvez accéder à la position spécifique que vous souhaitez.

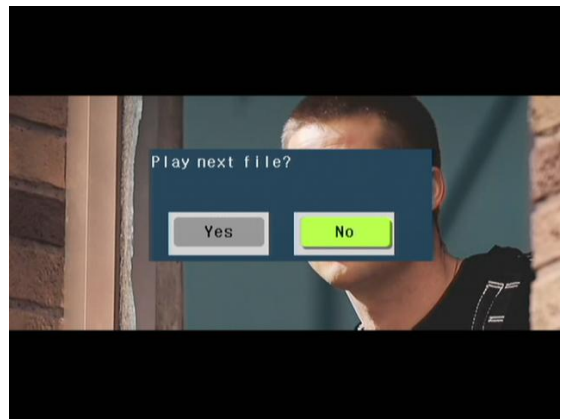
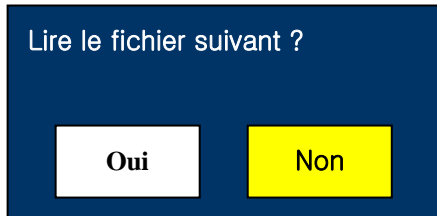


4. Fonction de recherche

Lors de la lecture d'une image en mouvement, en appuyant sur les boutons [◀▶] ou [◀◀ REW], ▶▶ (FF)], vous pouvez rechercher la position que vous souhaitez voir à une vitesse rapide.

5. -PAGE+ : Lecture de fichier précédent ou suivant

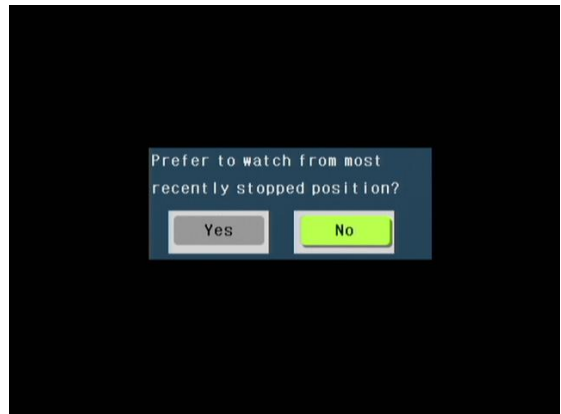
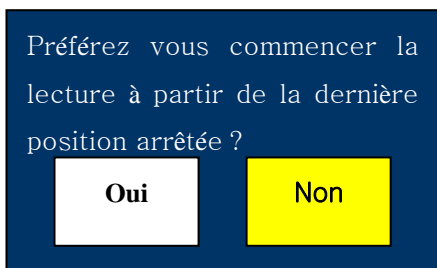
Avec le bouton [◀▶], sélectionnez 'Oui' ou 'Non'
et appuyez sur le bouton [OK]



※ En lisant un fichier musical ou un fichier photo, la question "Oui" ou "Non" ne s'affiche pas.

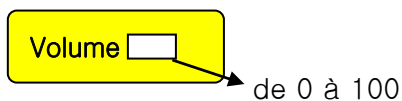
6 Lecture à partir de la position précédemment arrêtée.

Lors de la lecture d'une image en mouvement, après l'avoir arrêtée et utilisé d'autres fonctions, une question s'affichera pour savoir si vous souhaitez débiter la lecture à partir de la position précédemment arrêtée dans le cas où vous sélectionnez la même image en mouvement et essayez de la relire.



7. Pour contrôler le niveau du volume et le retirer

Appuyez sur le bouton [VOLUME -, +] et réglez (Standard : 80)

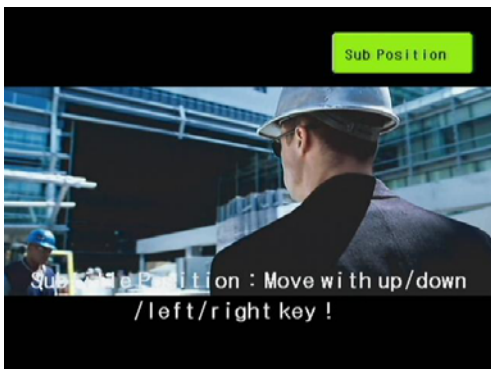


Appuyez sur [MUTE] : Son activé



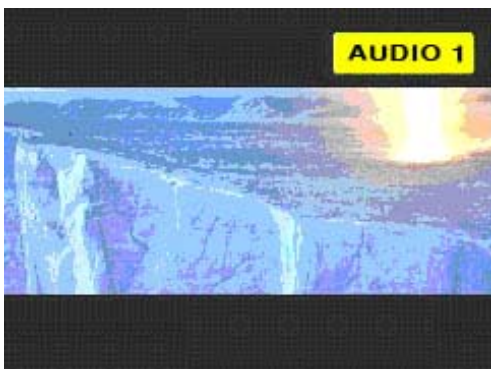
Appuyez à nouveau: Son désactivé





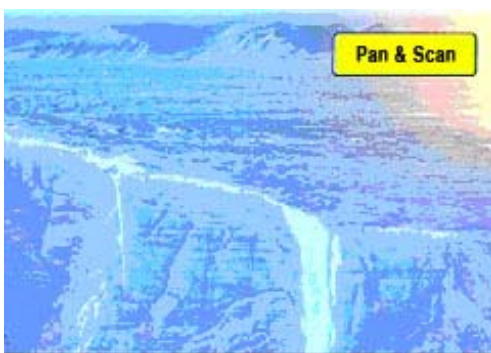
8. Pour contrôler la taille du sous-titrage et la position lors de la lecture d'un film.

- 1^{ère} Pression : Petit Sous-titrage
- 2^{ème} Pression : Grand Sous-titrage
- 3^{ème} Pression : Sous-titrage Désactivé
- 4^{ème} Pression : Position du Sous-titrage
(Contrôler la position avec les touches directionnelles)
- 5^{ème} Pression : Pour sélectionner le 1^{er} sous-titrage avec de multi sous-titres
- 6^{ème} Pression : Pour sélectionnez le 2^{ème} sous-titrage avec de multi sous-titres



9. Lors de la lecture d'un fichier Film ou DVD, en appuyant sur le bouton [MUSIQUE], vous pouvez changer le mode audio si il possède un multi-audio

- 1^{ère} Pression : Audio 1
- 2^{ème} Pression : Audio 2



10. Le bouton ZOOM lors de la lecture d'un film : Pour agrandir l'écran.

- 1^{ère} Pression: Zoom Activé (Pour contrôler la taille de l'écran avec les touches directionnelles (▲, ▼, ◀, ▶))
- 2^{ème} pression: Pan & Scan
- 3^{ème} pression: Zoom par défaut (Pour retirer retirer l'effet ZOOM)

11. Le bouton DEFILER lors de la lecture d'un film: Pour contrôler la position de l'écran

1^{ère} Pression : Pour contrôler la position de l'écran avec les touches directionnelles (▲, ▼, ◀, ▶)

2^{ème} pression : Pour fermer le menu DEFILER



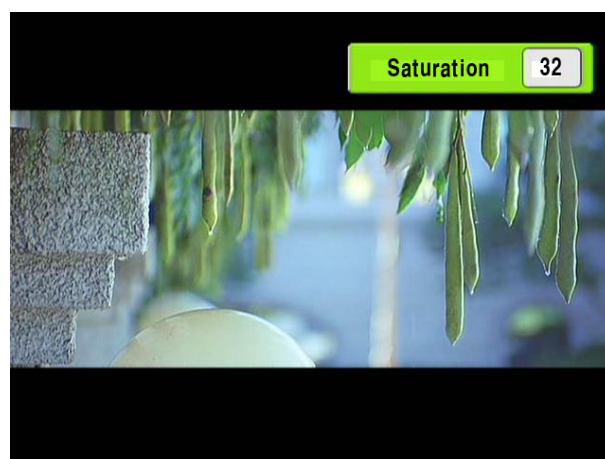
Le bouton IMAGE : Pour contrôler la Luminosité, la Saturation et le Contraste de l'écran

1^{ère} pression : Luminosité

2^{ème} pression : Saturation

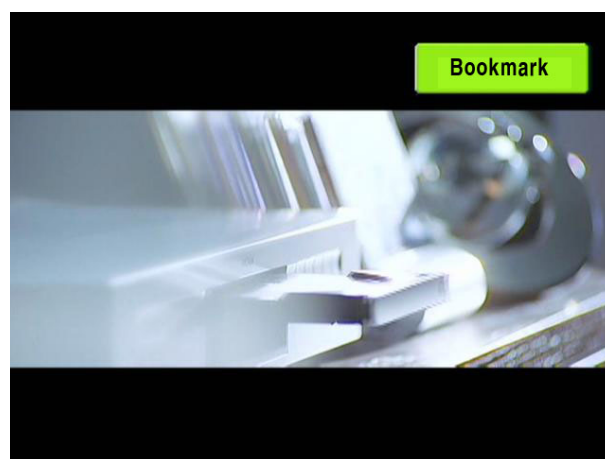
3^{ème} pression : Contraste

(0~63, STD=32 Pour contrôler: boutons ◀, ▶)



12. MARQUE-PAGE: Pour marquer une position spécifique

Si vous appuyez sur le bouton MARQUE-PAGE lors de la lecture d'un film, la position de lecture en cours est sauvegardée. En appuyant à nouveau sur le bouton MARQUE-PAGE, la lecture commence à partir de la position sauvegardée.





15. Pour profiter de l'image

Après avoir sélectionné un fichier image, en appuyant sur le bouton OK ou ► le fichier image sera lu. Vous pouvez la faire pivoter avec les boutons ◀, ▶.



16 Pour agrandir et bouger une image

Vous pouvez agrandir l'image avec le bouton [ZOOM]. Vous pouvez voir les côtés masqués de l'image avec les touches directionnelles (▲, ▼, ◀, ▶) après avoir appuyé sur le bouton. [DEFILER].



17. Boîte d'information lors de la lecture des fichiers musicaux.

En sélectionnant le fichier MP3 et appuyé sur le bouton OK ou ►, le fichier MP3 est lu avec les informations en dessous.

00:01:10
00:03:48
mp3
44 KHz
192 Kbps
File

1^{ère} ligne: ⇒ La position de lecture en cours

2^{ème} ligne: ⇒ Durée totale du fichier

3^{ème}, 4^{ème}, 5^{ème} ligne : ⇒ Type de fichier

6^{ème} ligne: ⇒ Mode sélectionné: Lancement automatique.

Chapitre 7. Autres fonctions



Pour flasher le Firmware

1. Tout d'abord, allez dans le menu REGLAGE et vérifiez le numéro de version du firmware actuel qui est décrit sur la dernière ligne de l'écran REGLAGE.
2. Vous pouvez l'obtenir en téléchargeant le nouveau Firmware mis à jour dans un site web spécialisé (www.wedigital.fr).
3. Puisque le fichier téléchargé (Firmware) est un fichier compressé (zip), veuillez d'abord le décompresser. Ensuite, vous verrez fichier "xxxfw.bin"
***** Le fichier téléchargé aura éventuellement un nom différent, selon la version du firmware que vous mettez à jour*****
4. Connectez le Media We HDMI au PC et créez un répertoire 'mise à jour' à la racine du Media We HDMI.
5. Copiez le nouveau firmware (xxxfw.bin) dans le répertoire 'mise à jour' du Media We HDMI.
6. Déconnectez le Media We HDMI du PC et connectez le sur la TV.
7. Après le redémarrage, vous verrez l'image ci-dessous. Ensuite, diriger vous vers l'icône 'Explorateur'



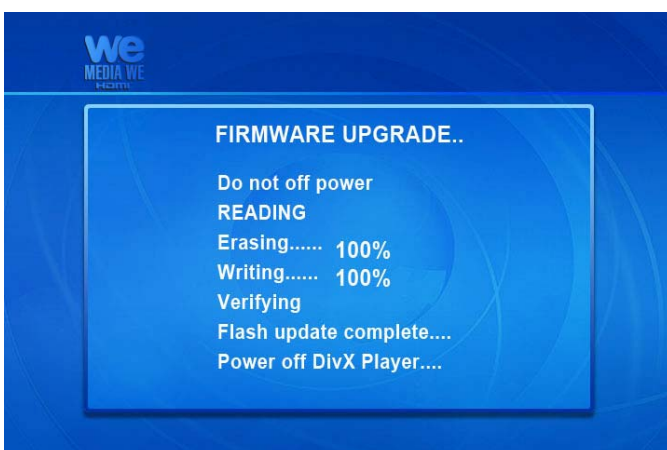


Sélectionnez le répertoire 'mise à jour' et appuyez sur le bouton [OK] pour l'ouvrir.



Sélectionnez le fichier 'xxxxfw.bin' et appuyez sur le bouton [OK]. Ensuite, la mise à jour débute.

***** Cette capture d'écran est un exemple. La liste sera différente selon la version du firmware que vous mettez à jour *****



Après avoir confirmé le message 'Eteindre le Lecteur DivX', éteignez le Media We HDMI en retirant l'adaptateur AC (adaptateur jack) à l'arrière du Media We HDMI.

Ensuite, rallumez le à nouveau. Vous pouvez profiter du Media We HDMI avec un nouveau Firmware.

ATTENTION !!!!

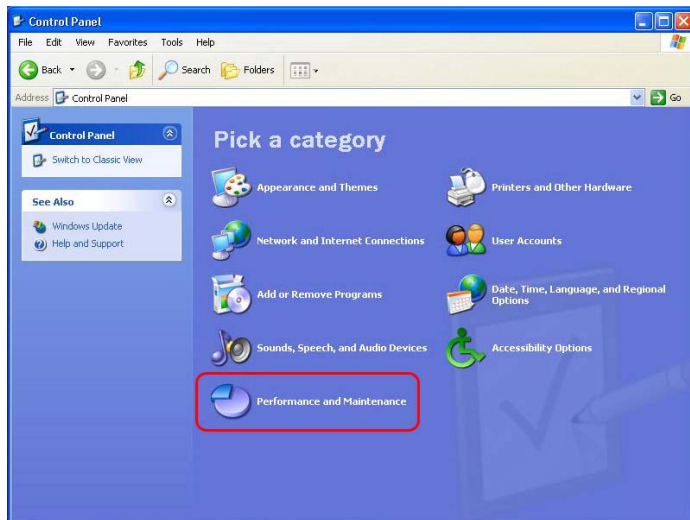
Lors de la mise à jour, veuillez vous assurer que le Media We HDMI n'est pas éteint. Si le Media We HDMI est éteint lors de la mise à jour, vous devrez vous adresser au service après-vente.

Comment effectuer une partition et formater le DISQUE DUR sous Windows2000/XP

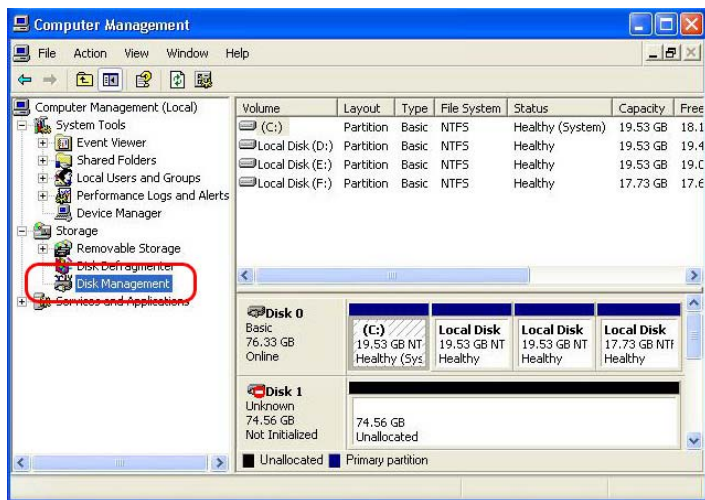
Attention

Le Media We HDMI reconnaît au maximum deux (2) partitions. Si vous effectuez plus de deux (2) partitions, le Media We HDMI ne pourra les reconnaître.

1. Démarrage-> (Réglage) Aller à
"gérer"



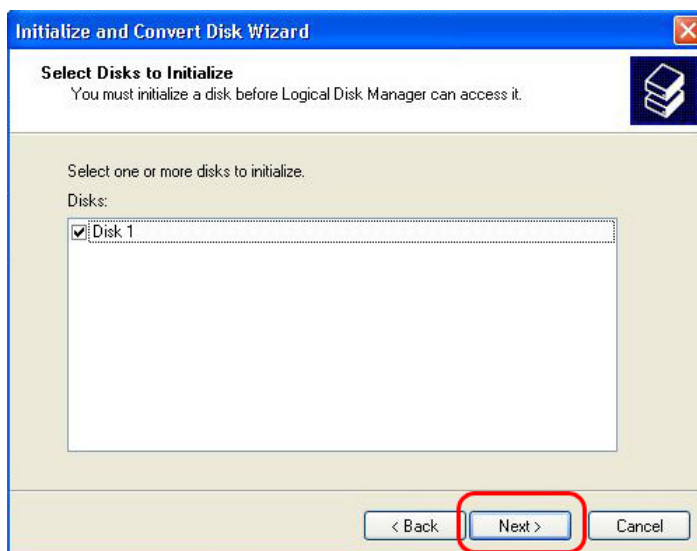
2. Gérer -> Gestion de l'ordinateur ->
Gestion du Disque



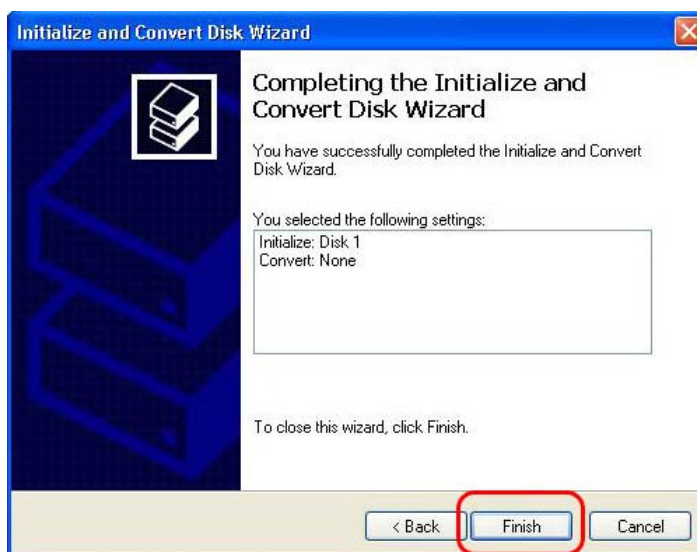
3. Ensuite, cliquez dans la fenêtre “Assistant de d’initialisation de disque dur”



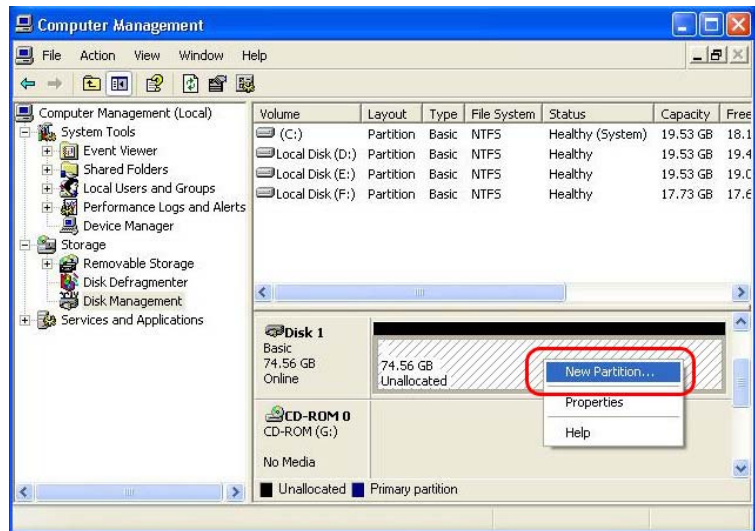
4. Sélectionnez le disque à initialiser et cliquez sur suivant



5. Cliquez sur Terminer dans la fenêtre “Terminer avec l’assistant”.



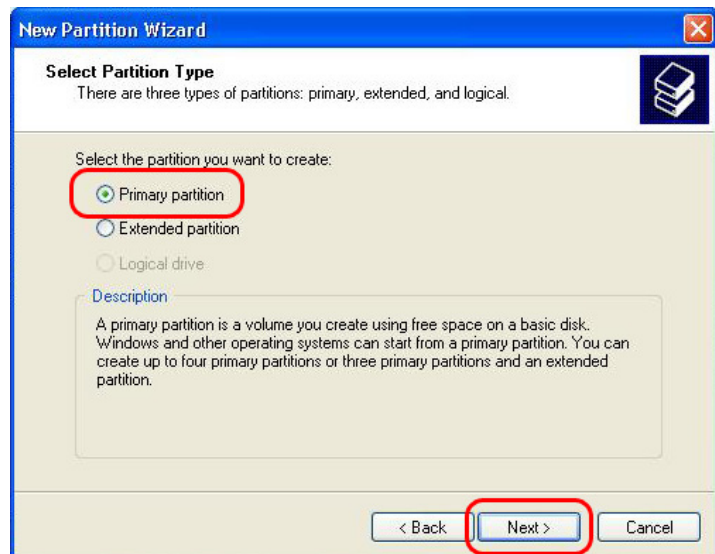
6. Cliquez sur le bouton droit de votre souris et sélectionnez “nouvelle partition...”.



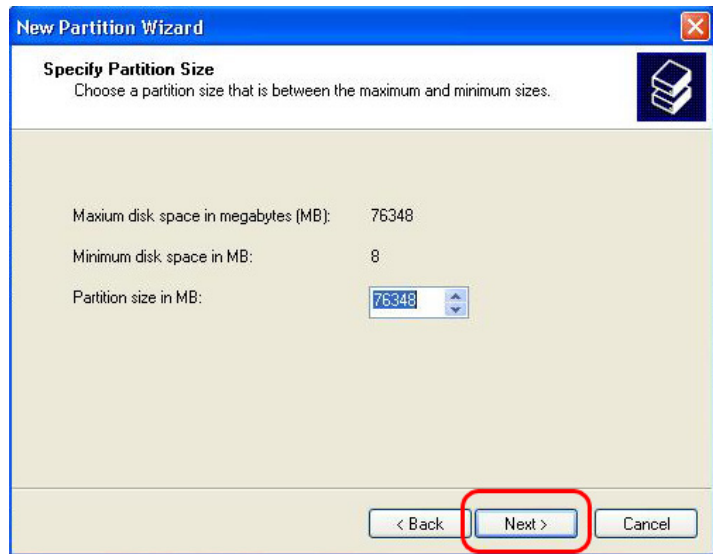
7. Cliquez sur suivant.



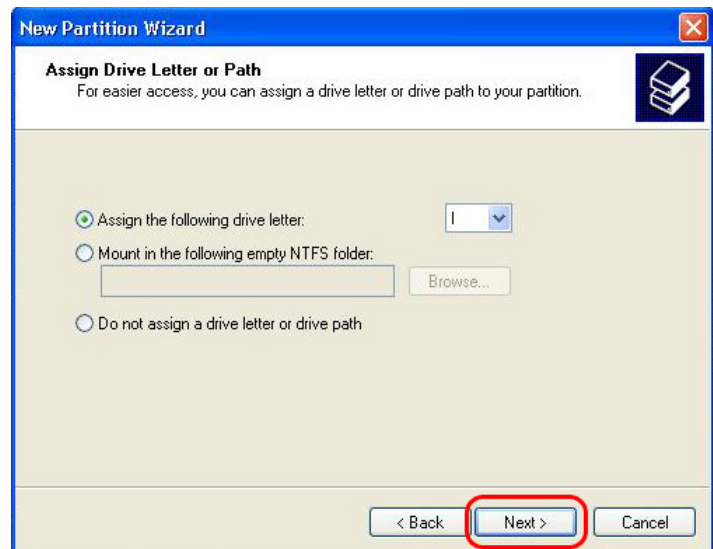
8. Sélectionnez “ Partition primaire” et cliquez sur suivant.



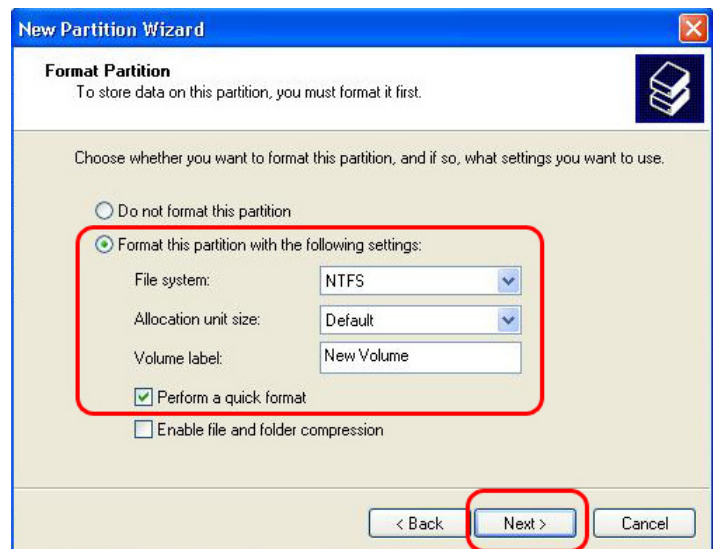
9. Spécifiez la taille de partition et cliquez sur suivant (10Go = 10000 Mo)



10. Cliquez sur suivant (La lettre du lecteur sera attribuée automatiquement)



11. Sélectionnez fichier système et cliquez sur suivant. (FAT32 ne peut être sélectionné au dessus d'un DISQUE DUR de 32Go).



12. Cliquez sur Terminer pour mettre fin à l' "Assistant de nouvelle partition".



13. Après avoir installé l' Assistant de nouvelle partition, le nouveau DISQUE DUR sera formaté automatiquement. Veuillez patienter jusqu'à la fin du formatage (100%)

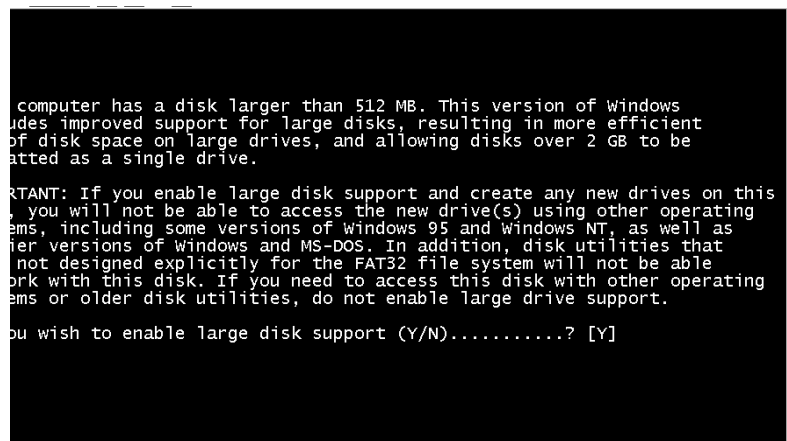


Comment effectuer une partition et formater le DISQUE DUR sous Windows98SE/Me

1. Ouvrez la console de commande MS-DOS (Start-> Programme -> MS-DOS Prompt)

2. Tapez "fdisk" et cliquez sur Entrée.

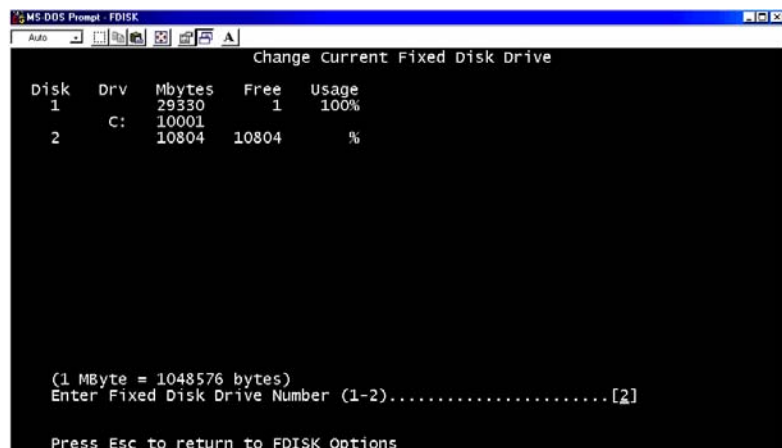
Sélectionnez "Y" pour permettre un support de disque plus important.



3. Cliquez "5" pour changer le disque fixe actuel.



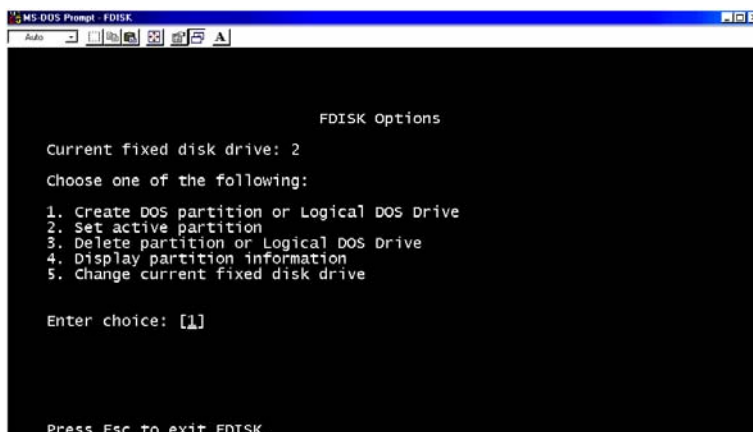
4. Sélectionnez le dernier numéro du disque que vous souhaitez initialiser.



Important

Si il y a plusieurs lecteurs sur votre PC, le numéro du disque du Media We HDMI peut être changé. Vous pouvez sélectionner le numéro correspondant au lecteur ("0")

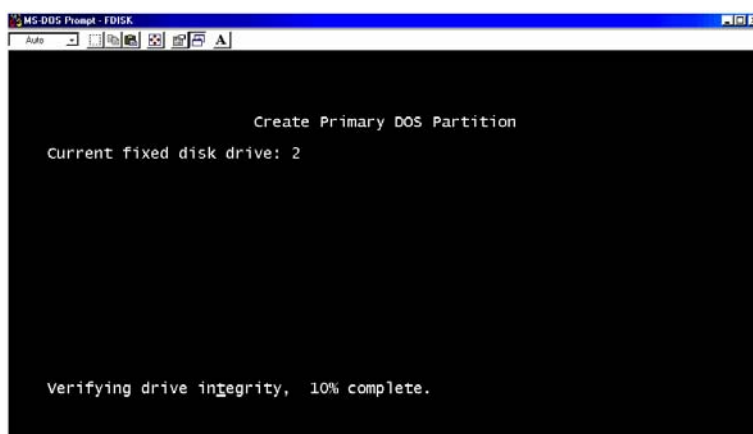
5. Sélectionnez “1. Créez une partition DOS ou un lecteur DOS logique”.



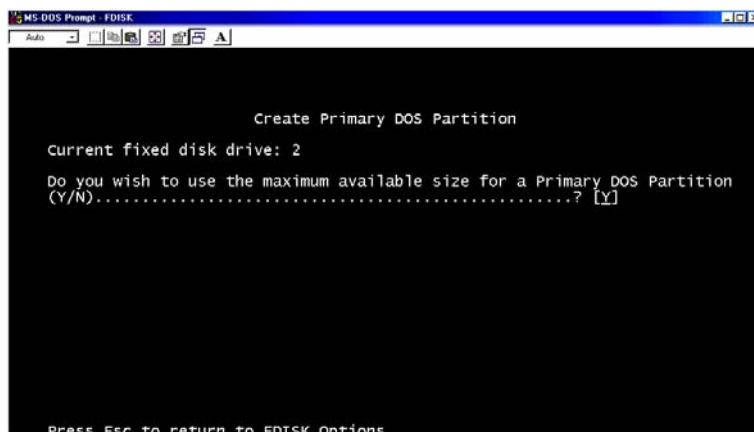
6. Sélectionnez “1. Créez une partition DOS Primaire”.



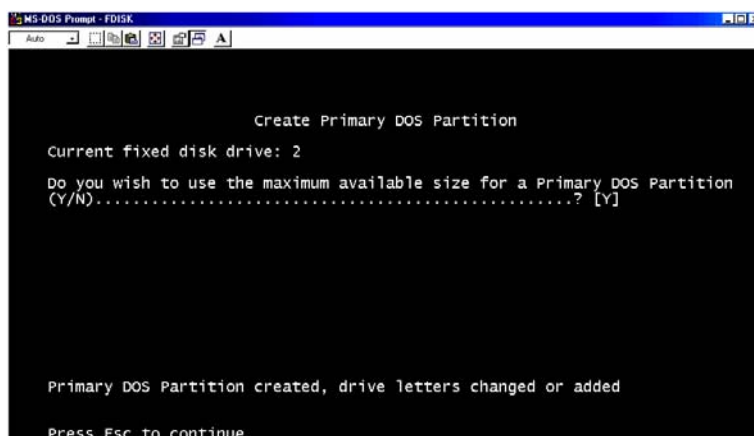
7. Patientez pour terminer la vérification intégrale du lecteur



8. Sélectionnez “Y” et Entrée pour utiliser la taille maximale disponible pour une partition DOS primaire

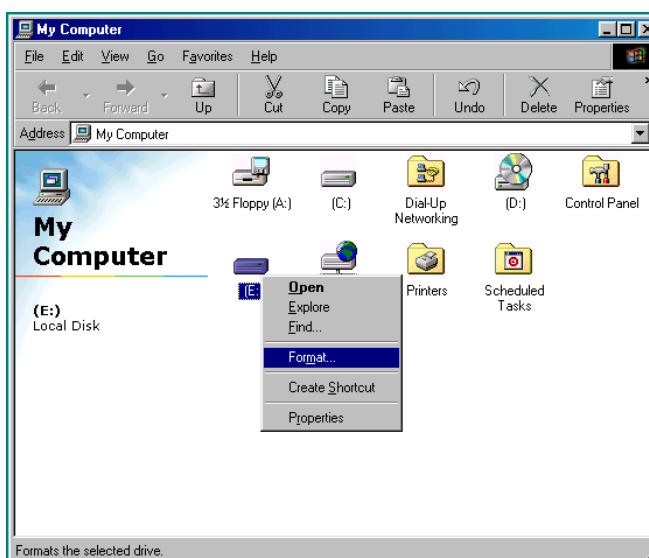


9. Patientez de nouveau pour terminer la vérification intégrale du lecteur et cliquez deux fois sur 'Echap' pour fermer la console MS-DOS.



10. Redémarrez votre PC

11. Après le redémarrage, le nouveau lecteur apparaîtra sur 'Mon Ordinateur'. Cliquez sur le bouton droit de votre souris et sélectionnez 'Formater' le formatage.



Chapitre 8. Dépannage



Problème lié à l'écran TV

1. Dans le cas où il n'y aurait aucun affichage sur l'écran TV
 - Vérifiez que vous ayez bien réglé votre TV comme sortie Vidéo ou composant de sortie
 - Vérifiez que le câble A/V ou le câble composant soit connecté et fixé correctement
 - Vérifiez que le fichier que vous souhaitez lire soit bien supporté par le Media We HDMI. (Référez vous aux 'Formats supportés' du Chapitre 1)

2. Dans le cas où l'écran TV serait trop bruyant
 - Vérifiez que le câble A/V ou le câble composant soit correctement connecté
 - Changer le mode de sortie TV en appuyant plusieurs fois sur le bouton [Sortie TV] de la télécommande en laissant 2~3 secondes d'intervalle.
 - Dans le cas où vous connectez indirectement le Media We HDMI sur la TV via un lecteur DVD ou VCR, etc, l'écran TV peut être bruyant. Veuillez connecter directement le Media We HDMI sur le TV.
 - Au cas où il y aurait de l'humidité à l'intérieur du Media We HDMI lorsque vous transportez votre Media We HDMI du froid de l'extérieur vers la chaleur de l'intérieur, vous devez patienter un petit instant pour que le Media We HDMI soit conforme aux températures intérieures.

3. Dans le cas où la taille de l'image ne s'ajusterait pas à l'écran TV.
 - Comme la proportion est fixée, veuillez la régler correctement à nouveau, dans le menu REGLAGE.



Problème lié au son

1. Dans le cas où il n'y aurait aucun son ou trop de bruit
 - Vérifiez que le câble stéréo (câble A/V) soit correctement connecté entre le Media We HDMI et la TV.
 - Dans le cas où la relecture du film du Media We HDMI est codée avec le DTS, le son ne sortira pas de la TV lorsque vous le connectez via un câble audio analogique (câble A/V, etc). Dans ce cas, vous devez le connecter à un système audio numérique (tels que Système Home Cinéma, Récepteur Audio, Décodeur Audio, etc) pour que le son DTS sorte.
 - Vérifier que le bouton [MUTE] soit appuyé et que le niveau du volume soit correctement réglé.
 - Vérifiez que le câble audio numérique soit correctement connecté aux connecteurs d'entrée audio du Système Home Cinéma or Amplificateur Audio.
 - Essayez de changer la valeur (Analogique, Numérique) de la sortie Audio dans le menu REGLAGE.
 - Essayez de changer de câble audio
2. Dans le cas où il n'y aurait pas de son ou un son de mauvaise qualité lorsque vous le connectez à un système audio numérique.
 - Réglez le sur le mode 'numérique' dans la sortie Audio du menu REGLAGE.
 - Vérifiez le statut de connexion et réglez le en mode système audio numérique (référez vous au manuel du système audio numérique)
 - Vérifiez que le câble optique ou coaxial numérique soit correctement connecté.



Autres

1. Dans le cas où le Media We HDMI ne reconnaîtrait pas le DISQUE DUR
 - Vérifiez que le DISQUE DUR soit correctement connecté Media We HDMI (Vérifiez la nappe et le câble l'alimentation SATA)
 - Vérifiez que le DISQUE DUR soit correctement formaté (Vous ne devez pas vérifier l'option 'compression fichier et répertoire' en formatant)
 - Vérifiez le réglage du cavalier du DISQUE DUR (Il doit être sur 'Single' ou 'Master')
 - Essayez de changer de DISQUE DUR (Il peut y avoir quelques problèmes à l'intérieur même du DISQUE DUR causés par un impact ou dommage provenant de l'extérieur.)
2. Dans le cas où le PC ne reconnaîtrait pas le Media We HDMI comme un périphérique USB de stockage de masse externe.
 - Si le PC possède une installation Windows 98SE, vous devez installer correctement le driver USB pour Windows98Se sur votre PC.
 - Vérifiez que le Media We HDMI soit allumé. (Il doit être allumé)
 - Essayez de changer de DISQUE DUR (Il peut y avoir quelques problèmes à l'intérieur même du DISQUE DUR causés par un impact ou dommage provenant de l'extérieur)
3. Dans le cas où la télécommande ne fonctionnerait pas correctement.
 - Vérifiez qu'il n'y ait pas d'obstacle entre la télécommande et le Récepteur IR du Media We HDMI
 - Vérifiez les piles de la télécommande.
 - Vérifiez que le récepteur IR ne soit pas trop fortement exposé à la lumière ou directement exposé aux rayons du soleil.



Spécification

MODELE : CRYSTAL WE	
Format Supportés	
Vidéo	MPEG 1/2/4, XVID, DIVX, AVI, ISO, IFO, VOB, MPG, DAT
Audio	MP3, WMA, OGG, PCM, AC3, DTS(Pass though)
Photo	JPEG,GIF, BMP, PNG
Sous-titrage	SMI, SUB, SRT
Port de sortie	
Vidéo	HDMI(Audio Also), Composant (Y, Pb, Pr) Sortie composite, S-Vidéo
Audio	Analogique 2 Chaînes Sortie Coaxiale Numérique, Sortie Optique Numérique
Type de DISQUE DUR à utiliser	
Taille	DISQUE DUR 3.5 pouces (Pour PC de bureau)
Format	NTFS, FAT32
Système d'exploitation compatible	
OS	Windows 98SE, ME, 2000, XP, Vista
Dimension Physique & Poids	
Dimension(mm)	W68 X H170 X D125mm
Poids (g)	520g (Exclus le DISQUE DUR)
Alimentation	
Adaptateur AC/DC	Entrée : AC 90V ~ 250V Sortie : DC 5V
Opération	
Température	0 ~ 40 °C
Humidité	10 ~ 70%