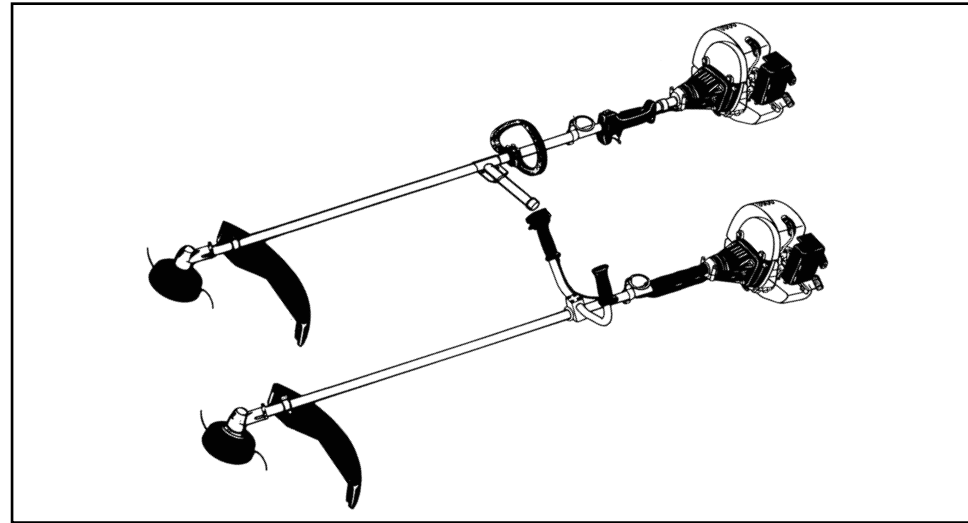


PARTNER

Electrolux

B 321 / 34cc
B 340 / 34cc
B 341 / 34cc
B 380 / 38cc



GB

INSTRUCTION MANUAL

IMPORTANT INFORMATION: Please read these instructions carefully and make sure you understand them before using this unit. Retain these instructions for future reference.

I

LIBRETTO D'ISTRUZIONI

INFORMAZIONI IMPORTANTI: Leggere le istruzioni attentamente e capirle bene prima di usare il prodotto. Conservare per ulteriore consultazione.

F

MANUEL D'INSTRUCTIONS

RENSEIGNEMENTS IMPORTANTS: Avant d'utiliser cet appareil, veuillez lire attentivement les instructions et assurez-vous de les avoir comprises. Conservez les instructions pour référence ultérieure.

D

BETRIEBSANWEISUNG

WICHTIGE INFORMATION: Lesen Sie diese Hinweise zur Handhabung des Geräts aufmerksam durch. Verwenden Sie es erst, wenn Sie sicher sind, daß Sie alle Anweisungen verstanden haben und gut aufbewahren.

E

MANUAL DE INSTRUCCIONES

INFORMACIÓN IMPORTANTE: Lea atentamente las instrucciones y asegúrese de entenderlas antes de utilizar esta aparato. Conserve las instrucciones para la referencia en el futuro.

NL

HANDLEIDING

BELANGRIJKE IMPORTANTS: Lees deze handleiding aandachtig en zorg dat u alles begrijpt alvorens de kettingzaag te gebruiken en be-waar ze voor toekomstige raadpleging.

S

BRUKSANVISNING

VIKTIG INFORMATION: Läs instruktionerna noggrant och försäkra dig om att du förstår dem innan du använder utrustningen och spara dem för framtida behov.

DK

BRUGERHÅNDBOG

VIGTIGE OPLYSNINGER: Læs instruktionerne omhyggeligt, for du bruger enheden og gemme til senere henvisning.

FIN

OHJEKIRJA

TÄRKEÄÄ TIETOA: Lue nämä ohjeet huolellisesti ja varmista, että olet ymmärtänyt ne, ennen kuin alat käyttää tätä laitetta ja säilytä myöhempiä tarvetta varten.

N

BRUKERHÅNDBOK

VIKTIG INFORMASJON: Les disse anvisningene nøye og forsikre deg om at du forstår dem før du bruker enheten og oppbevar dem for senere bruk.

P

MANUAL DO OPERADOR

INFORMAÇÕES IMPORTANTES: Queira ler cuidadosamente estas instruções e tenha certeza de entendê-las antes de usar a serra e guarde para consulta futura.

GR

ΕΓΧΕΙΡΙΔΙΟ ΧΕΙΡΙΣΜΟΥ

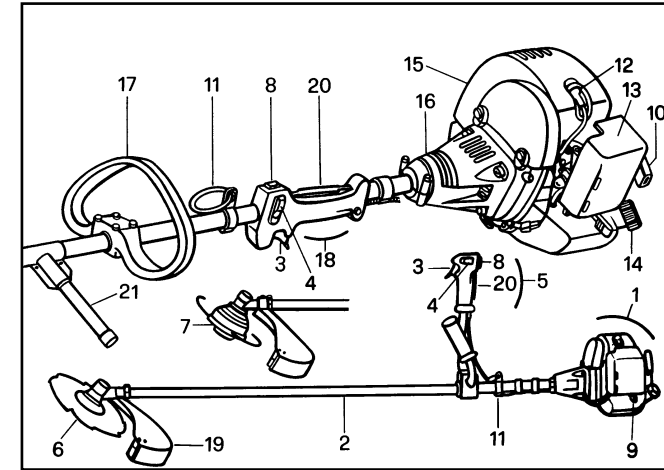
ΣΗΜΑΝΤΙΚΕΣ ΠΛΗΡΟΦΟΡΙΕΣ: Διαβάστε προσεκτικά αυτές τις οδηγίες και φροντίστε να τις κατανοήσετε αυτό το μηχάνημα και Φυλάξτε το για να το συμβουλευέστε στο μέλλον.

HU

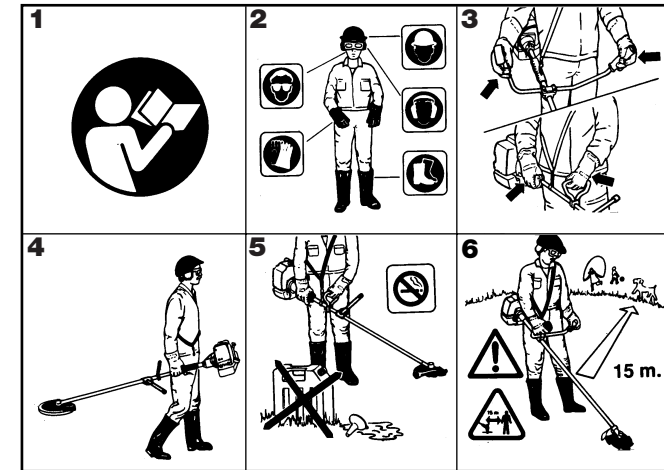
HASZNÁLATI ÚTMUTATÓ

Jótállást vállalni csak rendeltetésszerűen használatba vett gépekre tudunk. Kérj ü hogy a gép használatba vétele előtt gondosan olvassa el a kezelési utasításokat.

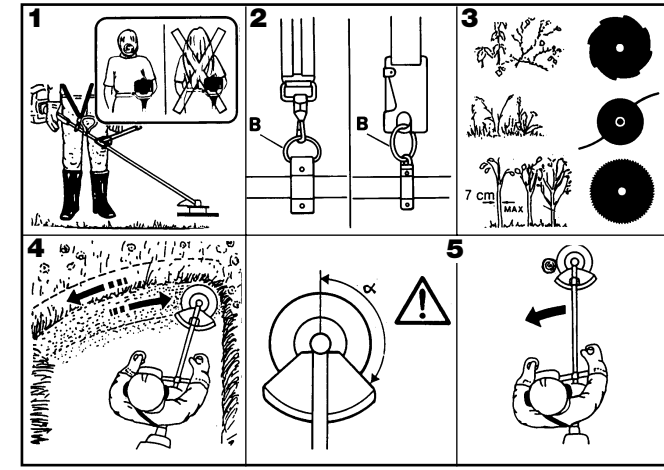
A.



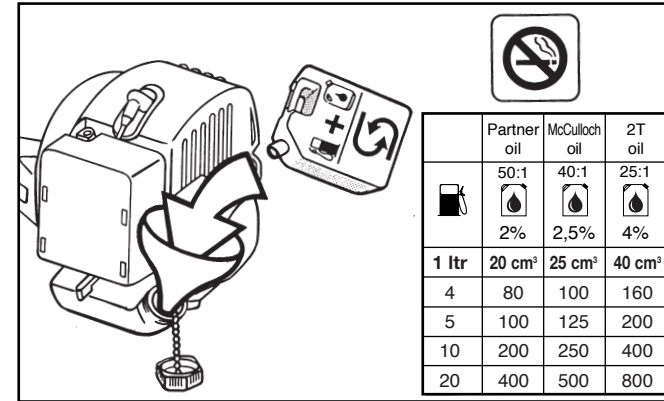
B.



C.

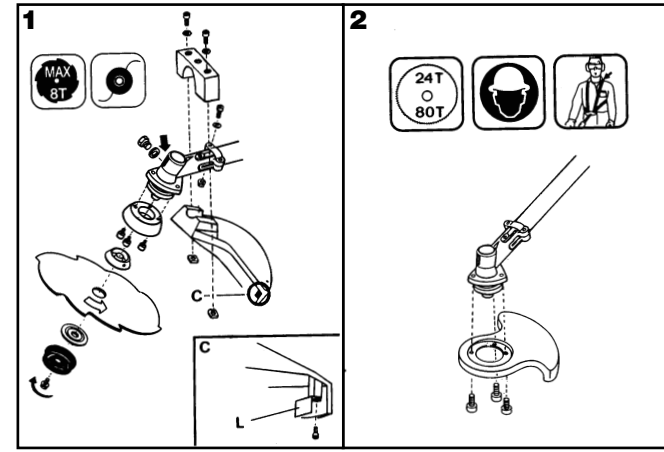


D.

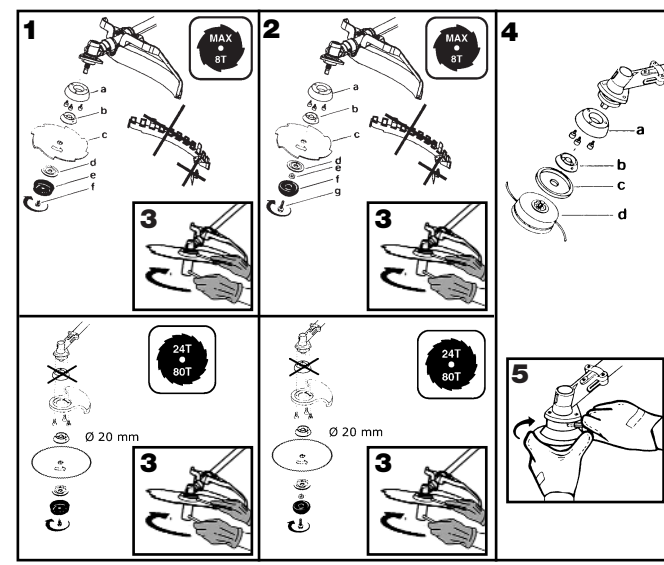


	Partner oil	McCulloch oil	2T oil
	50:1	40:1	25:1
	2%	2.5%	4%
1 ltr	20 cm ³	25 cm ³	40 cm ³
4	80	100	160
5	100	125	200
10	200	250	400
20	400	500	800

E.



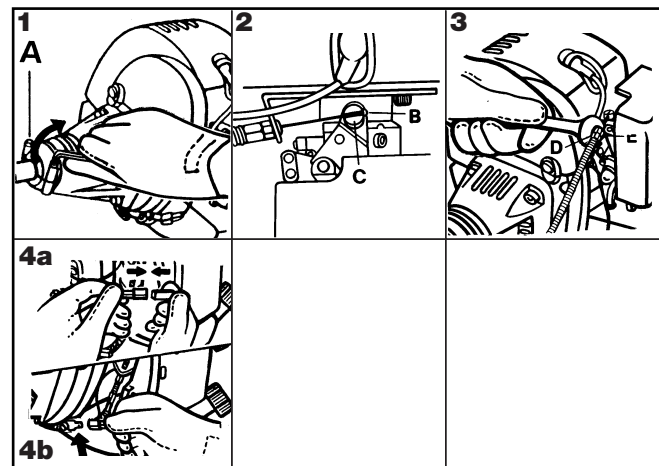
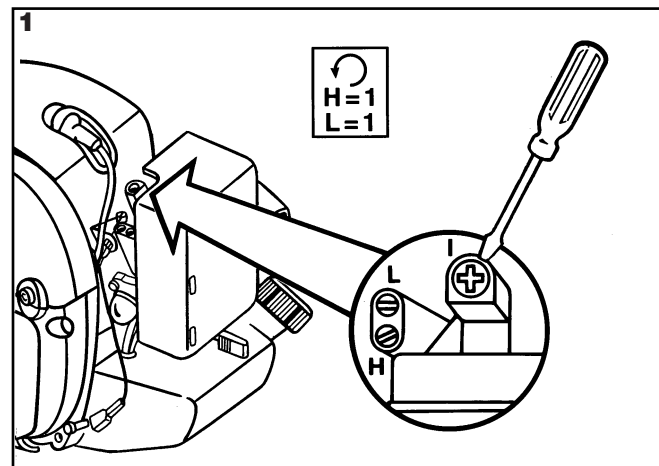
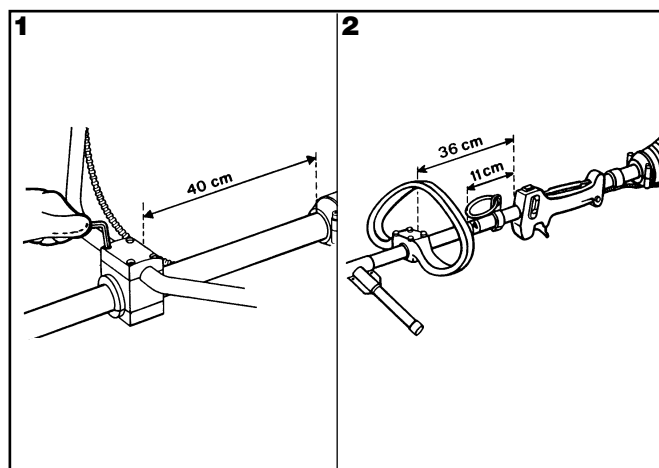
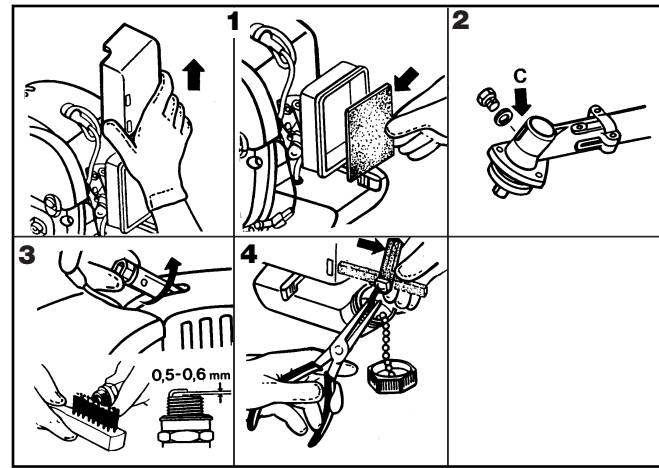
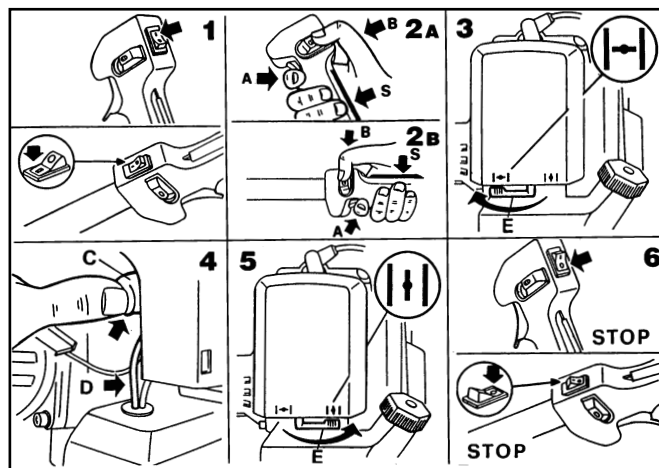
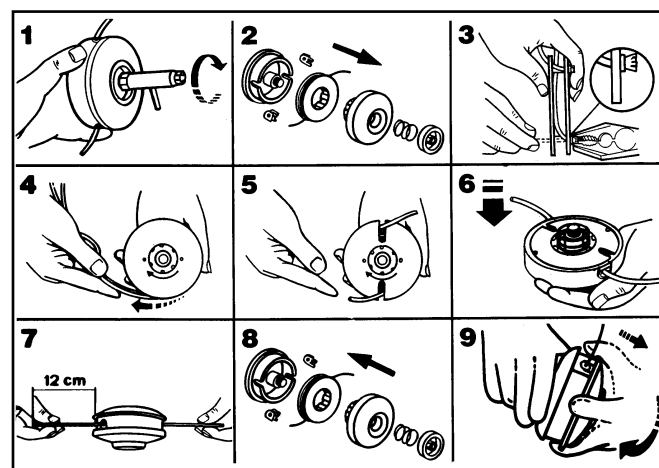
F.



Electrolux Outdoor Products
Via Como 72
23868 Valmadrera (Lecco)
ITALIA
Phone +39 0341 203111 - Fax +39 0341 581671

Our policy of continuous improvement means that the specification of products may be altered from time to time without prior notice. Electrolux Outdoor Products manufacture products for a number of well known brands under various registered patents, designs and trademarks in several countries.
© Electrolux Outdoor Products Italy



G.**L.****H.****M.****I.****N.****34/38cc**

0,095" 2.4mm	197" 5000mm	240853B
		247208
4T	9" 230 mm	226134B
		247208
4T	10" 255 mm	226135B
		247208
8T	9" 230mm	236711B
		247208
8T	10" 255mm	236713B
		247208
24T	9" 230mm	240998B
		240936B
		240553
		236677
80T	9" 230mm	240953B
		240936B
		240553
		236677

GB SUMMARY CHART TO IDENTIFY THE CORRECT GUARD NEEDED, WITH DIFFERENT CUTTING ATTACHMENTS

I TABELLA RIASSUNTIVA PER IL CORRETTO ABBINAMENTO TESTA TAGLIANTE / DIFESA DI SICUREZZA

F TABLEAU RECAPITULATIF POUR LE CORRECT ACCOUPLEMENT LAME OU TETE FIL NYLON / DEFENSE DE SECURITE

D ÜBERSICHTSTABELLE ZUR AUSWAHL DES RICHTIGEN SCHUTZBLECHES FÜR DIE EINZELNEN SCHNEIDWERKZEUGE

E TABLA PARA EL CORRECTO ACOPLAMIENTO DE LA CABEZA CORTANTE Y PROTECTOR DE SEGURIDAD

NL OVERZICHTSTABEL OM TE BEPALEN WELKE BESCHERMKAP GEBRUIKT MOET WORDEN BIJ DE DIVERSE MAAI-ONDERDELEN

S SAMMANFATTANDE TABELL ÖVER KORREKT KOMBINATION AV SKÄRHUVUD/SÄKERHETSSKYDD

DK OVERSIGTSTABEL VEDRØRENDE DEN KORREKTE SAMMENSÆTNING AF KNIV OG BESKYTTELSSESKÆRM

FIN TAULOKKO LEIKKAAVAN PÄÄN/TURVASUOJUKSEN OIKEASTA YHDISTELMÄSTÄ

N TABELL FOR KORREKT MONTERING AV TRÅDSPOLE/SAGBLAD OG SPRUTSKJÆRM/SIKKERHETSVÆRN

P TABELA DE RESUMO PARA A CORRETA APLICAÇÃO DA CABEÇA CORTANTE E DEFESA DE SEGURANÇA

GR ΠΕΡΙΛΗΠΤΙΚΟΣ ΠΙΝΑΚΑΣ ΓΙΑ ΤΗΝ ΕΠΙΣΗΜΑΝΣΗ ΤΟΥ ΚΑΤΑΛΛΗΛΟΥ ΠΡΟΦΥΛΑΚΤΗΡΑ, ΜΕ ΔΙΑΦΟΡΑ ΚΟΠΤΙΚΑ ΕΞΑΡΤΗΜΑΤΑ

H ÖSSZEFOGLALÓ TÁBLÁZAT: A NYÍRÓFEJ ÖSSZEÁLLÍTÁSA / BALESETVÉDELEM

GB EC Declaration of Conformity

The undersigned, authorised by E.O.P.I., declares that the following products: **Petrol Brushcutter 34-38cc**, manufactured by E.O.P.I., Valmadrera, Italia, are in accordance with the European Directives **98/37/EEC** (Machinery Directive), **93/68/CEE** (CE Marking Directive) & **89/336/CEE** (Directive on electromagnetic compatibility), directive **2000/14/CEE** (Annex V).

I Dichiarazione di Conformità CE

Il sottoscritto, autorizzato dalla E.O.P.I., dichiara che i seguenti prodotti: **Decespugliatori 34-38cc**, costruito da E.O.P.I., Valmadrera, Italia, sono conformi alle Direttive Europee: **98/37/EEC** (Direttiva Macchine), **93/68/CEE** (Direttiva Marcatura CEE) & **89/336/CEE** (Direttiva Compatibilità Elettromagnetica), direttiva **2000/14/CEE** (Allegato V).

F Déclaration de conformité Européenne

Le soussigné, dûment mandaté par E.O.P.I., déclare que les produits suivants: **Petrol Brushcutter 34-38cc**, fabriqués par E.O.P.I., Valmadrera, Italia, sont conformes aux Directives Européennes **98/37/EEC** (Directive Sécurité Machine), **93/68/CEE** (Directive Marquage CE) & **89/336/CEE** (Directive EMC), directive **2000/14/CEE** (Annexe V).

D CE Konformitätserklärung

Der Unterzeichnete, bevollmächtigt durch E.O.P.I., erklärt, daß folgende Geräte: **Benzin Motorsensen 34-38cc**, hergestellt durch E.O.P.I., Valmadrera, Italia, den Europäischen Richtlinien **98/37/EEC** (Maschinenrichtlinie), **93/68/CEE** (CE Kennzeichnungsrichtlinie) & **89/336/CEE** (EMV Richtlinie) entsprechen, richtlinie **2000/14/CEE** (Anhang V).

E Declaracion de cumplimiento de la directriz de la UE

El abajo firmante, autorizado por E.O.P.I., afirma que los siguientes productos: **Desbrozador Gasolina 34-38cc**, fabricados por E.O.P.I., Valmadrera, Italia, cumplen con las directivas Europeas **98/37/EEC** (Directiva sobre Maquinaria), **93/68/CEE** (Directiva sobre Marcas de la CE) & **89/336/CEE** (Directiva sobre 'Compatibilidad Electro Magnética'), directiva **2000/14/CEE** (Anexo V).

NL EG Conformiteitsverklaring

Ondergetekende, gemachtigd door E.O.P.I., verklaart dat de volgende producten: **Benzine Bosmaaier 34-38cc**, geproduceerd door E.O.P.I., Valmadrera, Italia voldoen aan de Europese Richtlijnen **98/37/EEC** (Machinerie Richtlijn), **93/68/CEE** (EG Markering Richtlijn) & **89/336/CEE** (Richtlijn aangaande elektromagnetische compatibiliteit), richtlijn **2000/14/CEE** (Annex V).

S EG-försäkran om överensstämmelse

Undertecknad, auktoriserad av E.O.P.I., försäkrar att följande produkter: **Bensintrimmer 34-38cc**, tillverkade av E.O.P.I., Valmadrera, Italia, är i överensstämmelse med följande europeiska direktiv **98/37/EEC** (Maskindirektiv), **93/68/CEE** (CE-märkningsdirektiv) & **89/336/CEE** (Elektromagnetisk kompatibilitet), direktiv **2000/14/CEE** (Annex V).

DK EU Overensstemmelseerklæring

Undertegnede, bemyndiget af E.O.P.I., erklærer herved, at følgende produkter: **Benzindrevet Græstrimmer 34-38cc**, E.O.P.I., Valmadrera, Italia, er i overensstemmelse med de europæiske direktiver **98/37/EEC** (Maskineri direktiv), **93/68/CEE** (CE mærkningsdirektiv) & **89/336/CEE** (EMC-direktiv), direktiv **2000/14/CEE** (Annex V).

FIN EY Julistus Vastaavuudesta

Alekirjoittanut, E.O.P.I. in valtuuttamana, vakuuttaa että seuraavat tuotteet: **Polttomootorikäyttöinen pensasleikkuri 34-38cc**, ja jotka on valmistanut E.O.P.I., Valmadrera, Italia, ovat Euroopan direktiivien **98/37/EEC** (Koneisto-direktiivi), **93/68/CEE** (CE Merkintä-direktiivi) & **89/336/CEE** (Elektromagneettinen Yhteensopivuus-direktiivi) mukainen, direktiivi **2000/14/CEE** (Lite V).

N EF Erklæring om Overensstemmelse

Undertegnede, autorisert av E.O.P.I., erklærer at følgende produkt **Bensindrevet gress/krattrydderen 34-38cc**, konstruert av E.O.P.I. 23868 Valmadrera (Lecco) Via Como, 72 Italia, er i overensstemmelse med følgende europeiske direktiver: **98/37/EEC** (Maskineridirektiv), **93/68/CEE** (CE-mærkningsdirektiv) & **89/336/CEE** (Direktiv om elektromagnetisk kompatibilitet), direktiv **2000/14/CEE** (Annex V).

P Declaração de Conformidade

O abaixo assinado, autorizado por E.O.P.I., declara que os seguintes produtos: **Rocaçadora a Gasolina 34-38cc**, fabricada por E.O.P.I., Valmadrera, Italia, estão de acordo com as Directivas Europeias **98/37/EEC** Directiva de Maquinaria), **93/68/CEE** (Directiva de Marcação CE) e **89/336/CEE** (Directiva de Compatibilidade Electromagnética), directiva **2000/14/CEE** (Apêndice V).

GR Δήλωση Συμμόρφωσης προς τις Εντολές της ΕΕ

Ο υπογεγραμμένος, με εξουσιοδότηση της Ε.Ο.Π.Ι., δηλώνει ότι τα εξής προϊόντα: **Κλαδεύτηρι Βενζίνης για Θάμνους 34-38cc**, κατασκευασθέντα από την Ε.Ο.Π.Ι., Valmadrera, Italia, ΗΠΑ ανταποκρίνονται προς τις Ευρωπαϊκές Εντολές **98/37/CEE** (η περί Μηχανημάτων Εντολή), **93/68/CEE** (η περί του Σήματος CE Εντολή) & **89/336/CEE** (η περί Ηλεκτρομαγνητικής Συμβατότητας Εντολή). Αηρεκτηβα **2000/14/CEE** (Πρώτο επιμ. V).

H Technikai leírások

Alulírott, rendelkező a E.O.P.I. engedélyével, kijelenti, hogy a jelentermék **34-38cc**, melyet a E.O.P.I. 23868 Valmadrera (Lecco) Via Como, gyártott, megfelel az európai szabványoknak: **98/37/CEE** (gépekre vonatkozó), **93/68/CEE** (márkázásnak) és **89/336/CEE** (elektromágneses összességzetetehetőségnek) megfelelnek, direktíva **2000/14/CEE** (Melléklet V).

Todero Carlo
Valmadrera, 15.12.01
Pino Todero (Direttore Tecnico)
E.O.P.I.

GB TECHNICAL DATA

DISPLACEMENT (cm ³)	34	38
BORE AND STROKE (mm)	38x30	40x30
ENGINE OUTPUT (Kw)	1,2	1,3
ENGINE SPEED AT MAX POWER (min-1)	8.000	8.000
MAXIMUM SPEED, NO LOAD (min-1)	10.000	10.000
MINIMUM SPEED (min-1)	2.800	2.800
BLADE SHAFT SPEED (min-1)	7.700	7.700
BLADE LOCKING NUT TIGHTENING TORQUE (Nm)	17	17
DRY WEIGHT (kg)	7,1	7,3
FUEL TANK CAPACITY (cm ³)	900	900
SOUND PRESSURE LEVEL (AT THE OPERATOR'S EAR) LpAav (dBA) (ISO7917)	97	97
GUARANTEED SOUND POWER LEVEL LwAav (dBA) (ISO 10884)	114	114
MEASURED SOUND POWER LEVEL LwAav (dBA) (ISO 10884)	113	113
VIBRATIONS LEVEL STRING HEAD (ISO 7916) (m/s ²) MAX-MIN	8,2-1,8	8,2-1,7
VIBRATIONS LEVEL BLADE (ISO 7916) (m/s ²) MAX-MIN	9,05-1,8	9,05-1,7

I DATI TECNICI

CILINDRATA (cm ³)	34	38
ALESAGGIO x CORSA (mm)	38x30	40x30
POTENZA (Kw)	1,2	1,3
REGIME DI MASSIMA POTENZA (min-1)	8.000	8.000
VELOCITÀ MAX A VUOTO (min-1)	10.000	10.000
VELOCITÀ DI MINIMO (min-1)	2.800	2.800
VELOCITÀ ALBERO PORTALAMA (min-1)	7.700	7.700
COPPIA SERRAGGIO DADO BLOCCALAMA (Nm)	17	17
PESO A SECCO (Kg)	7,1	7,3
CAPACITÀ SERBATOIO MISCELA (cm ³)	900	900
PRESSIONE SONORA (ALL'ORECCHIO DELL'OPERATORE) LpAav (dBA) (ISO 7917)	97	97
LIVELLO POTENZA SONORA GARANTITA LwAav (dBA) (ISO 10884)	114	114
LIVELLO POTENZA SONORA MISURATA LwAav (dBA) (ISO 10884)	113	113
LIVELLO VIBRAZIONI TESTA A FILI (ISO 7916) (m/s ²) MAX-MIN	8,2-1,8	8,2-1,7
LIVELLO VIBRAZIONI LAMA (ISO 7916) (m/s ²) MAX-MIN	9,05-1,8	9,05-1,7

F CARACTERISTIQUE TECHNIQUES

CYLINDREE (cm ³)	34	38
ALESAGE/COURSE (mm)	38x30	40x30
PUISSANCE (kW)	1,2	1,3
REGIME MAXIMUM DE PUISSANCE (min-1)	8.000	8.000
REGIME MAXIMUM A VIDE (min-1)	10.000	10.000
REGIME DE RALENTI (min-1)	2.800	2.800
REGIME ARBRE DE TRANSMISSION/LAME (min-1)	7.700	7.700
COUPLE DE SERRAGE VIS BLOCAGE DE LAME (Nm)	17	17
POIDS A VIDE (Kg)	7,1	7,3
CAPACITE DU RESERVOIR (cm ³)	900	900
PRESSION SONORE (A L'OREILLE DE L'OPERATEUR) LpAav (dBA) (ISO 7917)	97	97
NIVEAU DE PUISSANCE SONORE GARANTI LwAav (dBA) (ISO 10884)	114	114
NIVEAU DE PUISSANCE SONORE MESURE LwAav (dBA) (ISO 10884)	113	113
VIBRATIONS TETE FIL NYLON (ISO 7916) (m/s ²) MAX-MIN	8,2-1,8	8,2-1,7
VIBRATIONS LAME (ISO 7916) (m/s ²) MAX-MIN	9,05-1,8	9,05-1,7

D TECHNISCHE DATEN

HUBRAUM (cm ³)	34	38
BOHRUNG X HUB (mm)	38x30	40x30
LEISTUNG (Kw)	1,2	1,3
HÖCHSTDREHZAH (min-1)	8.000	8.000
OBERE LEERLAUFDREHZAH (min-1)	10.000	10.000
LEERLAUFDREHZAH (min-1)	2.800	2.800
DREHZAH SCHLAGBLATTWELLE (min-1)	7.700	7.700
ANZUGSMOMENT SICHERUNGSMUTTER (Nm)	17	17
TROCKENGEWICHT (Kg)	7,1	7,3
TANKINHALT (cm ³)	900	900
SCHALLDRUCK (AM OHR DES BENUTZERS) LpAav (dBA) (ISO 7917)	97	97
SCHALLLEISTUNGS - STUFE GEWÄHRLEISTET LwAav (dBA) (ISO 10884)	114	114
SCHALLLEISTUNGSSTUFE GEMESSEN LwAav (dBA) (ISO 10884)	113	113
FADENKOPFVIBRATIONEN (ISO 7916) (m/s ²) MAX-MIN	8,2-1,8	8,2-1,7
SCHLAGBLATTVIBRATIONEN (ISO 7916) (m/s ²) MAX-MIN	9,05-1,8	9,05-1,7

E DATOS TECNICOS

CILINDRADA (cm ³)	34	38
DIAMETRO Y CARRERA (mm)	38x30	40x30
POTENCIA DEL MOTOR (Kw)	1,2	1,3
REGIMEN DE MAXIMA POTENCIA	8.000	8.000
VELOCIDAD MAXIMA EN VACIO (min-1)	10.000	10.000
VELOCIDAD AL MINIMO (min-1)	2.800	2.800
VELOCIDAD EJE/CUCHILLA (min-1)	7.700	7.700
LLAVE DE TORSION TORNILLO DE FIJACION DE LA CUCHILLA (Nm)	17	17
PESO EN VACIO (Kg)	7,1	7,3
CAPACIDAD DEL DEPOSITO DE COMBUSTIBLE (cm ³)	900	900
PRESION SONORA (AL OIDO DEL USUARIO) LpAav (dBA) (ISO 7917)	97	97
NIVEL DE POTENCIA SONORA GARANTIZADA LwAav (dBA) (ISO 10884)	114	114
NIVEL DE POTENCIA SONORA MEDIDA LwAav (dBA) (ISO 10884)	113	113
VIBRACIONES CABEZA DE HILO (ISO 7916) (m/s ²) MAX-MIN	8,2-1,8	8,2-1,7
VIBRACIONES CUCHILLA (ISO 7916) (m/s ²) MAX-MIN	9,05-1,8	9,05-1,7

NL TECHNISCHE GEGEVENS

INHOUD MOTOR (cm ³)	34	38
BORING EN SLAG (mm)	38x30	40x30
MOTOR VERMOGEN (Kw)	1,2	1,3
TOERENTAL BIJ MAXIMAAAL VERMOGEN (min-1)	8.000	8.000
MAXIMUM SNELHEID, ZONDER BELASTING (min-1)	10.000	10.000
MINIMUM SNELHEID (min-1)	2.800	2.800
SNELHEID BOOM-BLAD (min-1)	7.700	7.700
BLADBEVESTIGINGSBOÛT (Nm)	17	17
LEDIG GEWICHT (Kg)	7,1	7,3
INHOUD BRANDSTOFTANK (cm ³)	900	900
DUTCH GELUIDSDAUK (AAN HET DOR VAN DE GEBRUIKER) LpAav (dBA) (ISO 7917)	97	97
GEWAARBORGD GELUIDSVERMOGENS NIVEAU LwAav (dBA) (ISO 10884)	114	114
GEMETEN GELUIDSVERMOGENS NIVEAU LwAav (dBA) (ISO 10884)	113	113
VIBRATIE NYLON DRAADKOP (ISO 7916) (m/s ²) MAX-MIN	8,2-1,8	8,2-1,7
VIBRATIE MAAIBLAD (ISO 7916) (m/s ²) MAX-MIN	9,05-1,8	9,05-1,7

S TEKNISKA DATA

CYLINDERVOLYM(cm ³)	34	38
BÖRNINGxSLAG (mm)	38x30	40x30
EFFEKT (kW)	1,2	1,3
VARVITAL VID MAX. EFFEKT (min-1)	8.000	8.000
HÖGSTA HASTIGHET VID TOMGÅNG (min-1)	10.000	10.000
LÅGSTA HASTIGHET (min-1)	2.800	2.800
HÖGSTA HASTIGHET KLINGA (min-1)	7.700	7.700
SPÄNNINGSMUTTRAR FÖR BLOCKERING AV KLINGAN (Nm)	17	17
TORRVIKT (Kg)	7,1	7,3
BRÄNSLETÄNKENS KAPACITET (cm ³)	900	900
LJUDNIVÅ (vid örat) LpAav (dBA) (ISO 7917)	97	97
NIVÅ EFFEKT LJUD-GARANTERAD LwAav (dBA) (ISO 10884)	114	114
UPPMÄTT LJUDEFFEKT NIVÅ LwAav (dBA) (ISO 10884)	113	113
VIBRATIONER NYLONTRÅDSHUVUD (ISO 7916) (m/s ²)MAX-MIN	8,2-1,8	8,2-1,7
VIBRATIONER KLINGA (ISO 7916) (m/s ²) MAX-MIN	9,05-1,8	9,05-1,7

DK TEKNISKE DATA

CYLINDER (cm ³)	34	38
UDBORING/STEMPEFLAG (mm)	38x30	40x30
EFFEKT (Kw)	1,2	1,3
MOTOREFFEKT V. MAX.HASTIGHED (min-1)	8.000	8.000
MAXIMUM HASTIGHED INGEN BALASTNING (min-1)	10.000	10.000
MINIMUM HASTIGHED (min-1)	2.800	2.800
MAXIMUM KLINGEOMDREJNINGER (min-1)	7.700	7.700
SPÆNDING AF KNIVMØTRIK(Nm)	17	17
NETTO VÆGT (Kg)	7,1	7,3
BENZINTANKENS KAPACITET (cm ³)	900	900
LYDNIVEAU (VED BRUGERENS ØRE) LpAav (dBA) (ISO 7917)	97	97
KONSTATETERET LYDEFFEKT NIVEAU LwAav (dBA) (ISO 10884)	114	114
MÅLT LYDEFFEKT NIVEAU LwAav (dBA) (ISO 10884)	113	113
VIBRATIONER NYLONSNØREHOVED (ISO 7916) (m/s ²) MAX-MIN	8,2-1,8	8,2-1,7
VIBRATIONER KNIV (ISO 7916) (m/s ²) MAX-MIN	9,05-1,8	9,05-1,7

FIN TEKNISET TIEDOT

SYLINTERIN TILAVUUS (cm ³)	34	38
HALKAISIJAxISIKUNPITUUS (mm)	38x30	40x30
TEHO (kW)	1,2	1,3
MOOTTORIN KIERR TÄYDELLÄ TEHOLLÄ (min-1)	8.000	8.000
MAKSIMIINOPEUS TYHJÄNÄ (min-1)	10.000	10.000
MINIMIINOPEUS (min-1)	2.800	2.800
TERÄNKANNATTIN AKSELIN NOPEUS (min-1)	7.700	7.700
TERÄNLUKITSLIAMUTTERIN KIINNITYSPARI (Nm)	17	17
MOOTTORIN PAINO (kg)	7,1	7,3
POLTTOAINESÄILÖN tilavuus (cm ³)	900	900
KÄYTTÄJÄN KORVALLE TULEVAÄÄNENPAINE LpAav (dBa) (ISO 7917)	97	97
ÄNENVOIMAKKUUSTASO TAATTU LwAav (dBa) (ISO 10884)	114	114
POZIOM MIERZONEJ MOCY DZWIĘKU LwAav (dBa) (ISO 10884)	113	113
VÄRÄHTELYT NAILONLANKAPÄÄ (ISO 7916) (m/s ²) MAX-MIN	8,2-1,8	8,2-1,7
VÄRÄHTELYT TERÄ (ISO 7916) (m/s ²) MAX-MIN	9,05-1,8	9,05-1,7

N TEKNISKE DATA

SYLINDERVOLUM (cm ³)	34	38
SYLINDERMIAMETER OG SLAGlengde (mm)	38x30	40x30
MOTOREFFEKT (kW)	1,2	1,3
HÖYESTE HASTIGHET (min-1)	8.000	8.000
MAKSIMUMSHASTIGHETEN VED TOMGANG (min-1)	10.000	10.000
MINIMUMSHASTIGHET (min-1)	2.800	2.800
HASTIGHETEN AV BLADHÖLDERENS DRIVAKSEL (min-1)	7.700	7.700
Mutter FÖR BLOKERING AV BLAD (Nm)	17	17
NETTO VEKT (Kg)	7,1	7,3
DRIVSTOFFKAPASITET (Liter)	900	900
Lydtrykk LpAav (dBa) (ISO 7917)	97	97
GARANTERT LDYSTRYKENIVÅ LwAav (dBa) (ISO 10884)	114	114
MÅLT LDYSTRYKENIVÅ LwAav (dBa) (ISO 10884)	113	113
VIBRASJONER NYLONTRÅD KLIPPPE-ODE (ISO 7916) (m/s ²) MAX-MIN	8,2-1,8	8,2-1,7
VIBRASJONER BLÅD (ISO 7916) (m/s ²) MAX-MIN	9,05-1,8	9,05-1,7

P CARACTERÍSTICAS TÉCNICAS

CILINDRADA (cm ³)	34	38
DIAMETRO/CURSO (mm)	38x30	40x30
POTENCIA (Kw)	1,2	1,3
POTENCIA MAXIMA DESENVOLVIDA (min-1)	8.000	8.000
VELOCIDADE MAXIMA EN VAZIO (min-1)	10.000	10.000
VELOCIDADE MINIMA (min-1)	2.800	2.800
VELOCIDADE EIXO/LAMINA (min-1)	7.700	7.700
PAR APERTO PORCA PARA LAMINA (Nm)	17	17
PESO EM VAZIO (kg)	7,1	7,3
CAPACIDADE DO DEPOSITO (cm ³)	900	900
PRESSAO SONORA (AO OLVIDO DO OPERADOR) LpAav (dBa) (ISO 7917)	97	97
NIVEL POTENCIA SONORA GARANTIDA LwAav (dBa) (ISO 10884)	114	114
NIVEL POTENCIA SONORA MEDIDA LwAav (dBa) (ISO 10884)	113	113
NIVEL VIBRAÇÕES CABECA DE FIO (ISO 7916) (m/s ²) MAX-MIN	8,2-1,8	8,2-1,7
NIVEL VIBRAÇÕES LAMINA (ISO 7916) (m/s ²) MAX-MIN	9,05-1,8	9,05-1,7

GR TEXNIKA ΣΤΟΙΧΕΙΑ

ΕΚΤΟΠΙΣΜΑ (εκμ. ³)	34	38
ΔΙΑΜΕΤΡΗΜΑ ΚΑΙ ΔΙΑΔΡΟΜΗ (χλστ.)	38x30	40x30
ΕΞΟΔΟΣ ΜΗΧΑΝΗΣ (kw)	1,2	1,3
ΤΑΧΥΤΗΤΑ ΜΗΧΑΝΗΣ ΣΕ ΜΕΓΙΣΤΗ ΙΣΧΥ (min-1)	8.000	8.000
ΜΕΓΙΣΤΗ ΤΑΧΥΤΗΤΑ ΧΩΡΙΣ ΦΟΡΤΙΟ (min-1)	10.000	10.000
ΕΛΑΧΙΣΤΗ ΤΑΧΥΤΗΤΑ (min-1)	2.800	2.800
ΤΑΧΥΤΗΤΑ ΑΞΟΝΑ ΛΕΠΙΔΑΣ (min-1)	7.700	7.700
ΡΟΠΗ ΣΤΡΕΨΕΩΣ ΑΣΦΑΛΙΣΤΙΚΟΥ ΠΑΞΙΜΑΔΙΟΥ ΛΕΠΙΔΑΣ (Nm)	17	17
ΞΗΡΟ ΒΑΡΟΣ (χγ.)	7,1	7,3
ΧΡΗΡΗΤΙΚΟΤΗΤΑ ΝΤΕΡΠΟΖΙΟΥ ΒΕΖΙΝΗΣ (εκμ. ³)	900	900
ΧΡΗΣΤΗΡΙΑΚΟ ΗΧΟΣ ΣΤΟ ΑΥΤΙ ΤΟΥ ΧΕΙΡΙΣΤΗ LpAav (dBa) (ISO 7917)	97	97
ΕΓΓΥΗΜΕΝΗ ΣΤΑΘΜΗ ΑΚΟΥΣΤΙΚΗΣ ΙΣΧΥΟΣ LwAav (dBa) (ISO 10884)	114	114
ΜΕΤΡΗΘΕΙΣ ΣΤΑΘΜΗ ΑΚΟΥΣΤΙΚΗΣ ΙΣΧΥΟΣ LwAav (dBa) (ISO 10884)	113	113
ΕΠΙΠΕΔΟ ΚΡΑΔΑΣΜΩΝ ΚΕΦΑΛΗΣ ΚΟΡΔΩΝΙΟΥ (ISO 7916) (m/s ²) MAX-MIN	8,2-1,8	8,2-1,7
ΕΠΙΠΕΔΟ ΚΡΑΔΑΣΜΩΝ ΛΕΠΙΔΑΣ (ISO 7916) (m/s ²) MAX-MIN	9,05-1,8	9,05-1,7

H TECHNIKAI ADATOK

HENGER ÜRTARTALOM (cm ³)	34	38
BELSO ÁTMÉRO JÁRAT	38x30	40x30
TELJESÍTMÉNY (Kw)	1,2	1,3
LEGNAGYOBB TELJESÍTMÉNYÜ ÜZEMELTETÉS (min-1)	8.000	8.000
LEGMAGASABB SEBESSÉG ÜRESJÁRATBAN (min-1)	10.000	10.000
MINIMUM SEBESSÉG (min-1)	2.800	2.800
PENGETENGLY SEBESSÉG (min-1)	7.700	7.700
PENGEZÁRO CSAVAROK (Nm)	17	17
ÜRESÜLY (kg)	7,1	7,3
ÜZEMANYÁG TÁRTÁLY BEFOGADÓ KÉPESSÉG (cm ³)	900	900
HANGERŐSSÉG (KEZELŐ FÜLERE HATÓ) LpAav (dBa) (ISO 7917)	97	97
GARANTÁLT HANGTELJESÍTMÉNSZINT LwAav (dBa) (ISO 10884)	114	114
MÉRT HANGTELJESÍTMÉNSZINT LwAav (dBa) (ISO 10884)	113	113
NYIROFÉJ REMEGÉSI SZINTJE (ISO 7916) (m/s ²) MAX-MIN	8,2-1,8	8,2-1,7
PENGE REMEGÉS SZINTJE (ISO 7916) (m/s ²) MAX-MIN	9,05-1,8	9,05-1,7

		1 2 3 4 5	6
GB	Read operator's manual carefully	Wear safety clothing: 1 Approved safety glasses or face shield / 2 Approved safety helmet / 3 Approved ear defender / 4 Approved gloves / 5 Approved safety footwear	Do not smoke while re-fuelling or while operating the trimmer
I	Leggere attentamente questo manuale	Abbigliamento di sicurezza: 1 Occhiali di protezione o visiera protettiva approvati / 2 Casco protettivo omologato / 3 Paraorecchi di protezione / 4 Guanti approvati / 5 Stivali di sicurezza approvati	Non fumate durante il rifornimento e l'utilizzo
F	Lire attentivement ce manuel	Porter des vêtements de protection: 1 Lunettes ou visière de sécurité approuvés / 2 Casque de sécurité homologué / 3 Protecteur de l'ouïe approuvé / 4 Gants approuvés / 5 Chaussures de sécurité	Ne pas fumer pendant le remplissage et pendant l'utilisation
D	Lesen Sie das Handbuch aufmerksam durch	Schutzkleidung: 1 Zugelassene Schutzbrille oder Gesichtsschutz / 2 Zugelassener Schutzhelm / 3 Zugelassener Gehörschutz / 4 Zugelassene Arbeitshandschuhe / 5 Zugelassene Sicherheitsschuhe	Rauchen Sie weder beim Auftanken noch bei der Arbeit
E	Lea cuidadosamente el manual de instrucciones	Llevar ropa de seguridad: 1 Gafas de protección o visera de protección aprobadas / 2 Casco de seguridad homologado / 3 Protectores de oídos homologados / 4 Guantes aprobados / 5 Botas de seguridad homologadas	No fume mientras reposta combustible o mientras que utiliza el desbrozador
NL	Gebruiksaanwijzing zorgvuldig lezen	Veiligheidskleding: 1 Goedgekeurde veiligheidsbril of gezichtsbeschermer / 2 Gekeurde veiligheidshelm / 3 Gekeurde oor beschermers / 4 Gekeurde handschoenen / 5 Geleude veiligheidschoenen	Bij het werken met de machine en het vullen van de tank niet roken
S	Läs bruksanvisningen noggrans	Använd skyddskläder: 1 Skyddsglasögon eller godkänd skyddsvisir / 2 Godkänd skyddshjälm / 3 Godkända öronskydd / 4 Godkända handskar / 5 Godkända skyddsstövlar	Rökning förbjuden under påfyllning och under användning
DK	Læs brugsanvisningen omhyggeligt	Ifor dem sikkerheds beklædning: 1 Godkendte sikkerhedsbriller eller visir / 2 Godkendt sikkerhedshjelm / 3 Godkendte hørevern / 4 Godkendte handsker / 5 Godkendt sikkerhedsstøvler	Ryg ikke under påfyldning af benzin eller når maskinen betjenes
FIN	Lue tämä ohjekirjanen huolellisesti	Puo päällesi turvavaatteet 1 hyväksytyt suojalasit tai kasvosuojus / 2 hyväksytyt turvakypärä / 3 hyväksytyt kuulonsuojain / 4 hyväksytyt käsineet / 5 hyväksytyt turvakangät	Älä tupakoi laittaessasi polttoainetta tai koneen käytön aikana
N	Les nøy denne manual	Bruk beskyttelsesklær: 1 Bruk godkjente beskyttelsesbriller eller ansiktsskjerm / 2 Godkjent beskyttelseshjelm / 3 Godkjent hørselsvern / 4 Godkjente handsker / 5 Godkjente beskyttelsesstøvler	Røking forbudt ved fylling av benzin og under bruk.
P	Ler atentamente este manual	Vestuário de segurança: 1 Óculos de proteção ou viseira protetora aprovados / 2 Capacete protetor homologado / 3 Pára-orelhas de proteção aprovadas / 4 Luvas aprovadas / 5 Botas de segurança aprovadas	Não fumar durante o abastecimento e durante a utilização
GR	Διαβάστε τις οδηγίες προσεκτικά	Φοράτε προστατευτικά ρούχα: 1 Έγκριμένα προστατευτικά γυαλιά ή σπίδα προσωπίου / 2 Έγκριμένα προστατευτικά κράνος / 3 Έγκριμενες αυτοσπείρες / 4 Έγκριμένα γάντια / 5 Έγκριμενη προστατευτική υποδήση	Μην καπνίζετε όταν βάζετε καύσιμο ή όταν χρησιμοποιείτε το εργαλείο
H	A használati utasítást kérjük figyelemmel elolvasni	Balesetvédelmi felszerelés: 1 védőszemüveg, vagy előírt védőmaszk 2 előírt védősisak 3 fülvédő 4) előírt kesztyű 5) előírt védőcsizma	Tilos tankolás közben dohányozni

GB	Do not use metal blades	Maximum blade speed	Warning Caution	Blade thrust	Beware of projected objects	Maximum safety distance	Choke fully opened (hot start / run)	Choke closed (cold start)
I	Non usare lame metalliche	Velocità massima della lama	Avvertimento Attenzione	Attenzione reazione della lama	Attenzione al materiale proiettato	Distanza di sicurezza	Farfalla aria aperta (Avviamento a caldo)	Farfalla aria chiusa (Avviamento a freddo)
F	Ne pas utiliser de lames métalliques	Plein régime de la lame	Attention	Attention aux réactions de la lame	Attention aux projections	Distance minimum de sécurité	Lever starter ouvert, marche (démarrage à chaud)	Lever starter fermé (démarrage à froid)
D	Keine Metallschlagblätter verwenden	Zulässige Drehzahl des Schalgblattes	Achtung Vorsicht	Auf den Rückstoß des Schlagblattes achten	Auf hochgeschleuderte Gegenstände achten	Sicherheitsabstand	Luftklappe offen (Starten bei warmem Motor)	Luftklappe geschlossen (Starten bei kaltem Motor)
E	No utilize cuchillas metálicas	Velocidad máxima de la cuchilla	Advertencia Precaución	Cuidado con la reacción de la cuchilla	Tenga cuidado con los objetos proyectados	Distancia mínima de seguridad	Estrangulador totalmente abierto (Arranque en caliente)	Estrangulador cerrado (Arranque en frío)
NL	Gebruik geen metalen maalbladen	Maximum toerental maalblad	Waarschuwing Lep op	Pas op voor terugslag van het maalblad	Pas op voor uitstekende voorwerpen	Minimale veiligheidsafstand	Chokeklep geopend (Het starten van een warme motor)	Chokeklep gesloten (Het starten van een koude motor)
S	Använd inte metallklinga	Klingans högsta hastighet	Upplysning Varning	Uppmärksamma klingans reaktion	Se upp för ivägslungade föremål	Säkert avstånd	Choken helt öppen (start med varm motor)	Choken stängd (start med kall motor)
DK	Älå käytä metalliteriä	Terän maksiminopeus	Varoitus Huomio	Varo terän reaktiota	Varo sinkoavia materiaaleja	Turvaetäisyys	Ilmaläppä täysin auki (Lämpimän moottorin käynnisty)	Ilmaläppä kiinni (Kylmän moottorin käynnisty)
FIN	Brug ikke metal knive	Max. kniv hastighed	Advarsel	Kniv reaktion	Pas på tilbagekastede genstande	Minimum sikkerheds afstand	Choker helt åben (Start af varm motor)	Choker lukket (Start af kold motor)
N	Ikke bruk metallblad	Maksimumshastigheten av bladet	Advarsel "Vær Forsiktig"	Pass opp for reaksjonen av bladet	Pass opp for sprutende materiale	Sikkerhetsavstand	Choken er åpen (Start av varm motor)	Choken er helt stengt (Start av kald motor)
P	Não utilize lâminas metálicas	Velocidade máxima da lâmina	Atenção	Atenção as reacções da lâmina	Atenção ao material projetado	Distancia de segurança	Alavanca do starter aberto (Arranque a quente)	Alavanca do starter fechada (Arranque a frio)
GR	Μην χρησιμοποιείτε μεταλλικές λεπίδες	Μέγιστη ταχύτητα λεπίδας	Προειδοποίηση Κίνδυνος	Προσοχή τοιχός λεπίδας	Προσέχετε από προεξέχοντα αντικείμενα	Μέγιστη απόσταση ασφαλείας	Τοοκ πλήρως ανοικτό (θερμή εκκίνηση/λειτούργια)	Τοοκ κλειστό (ψυχρή εκκίνηση)
H	Fémpengék használata tilos	Pengék maximális sebessége	Figyelmeztetés figyelem	Figyelem a pengék reakciójára	Figyelem az idegen anyagok kilövelésére	Biztonsági távolság	Nyitott folytószelep (meleg motor esetén)	Zárt folytószelep (hideg motor esetén)

- GB** Due to a constant product improvement programme, the factory reserves the right to modify technical details mentioned in this manual without prior notice.
- I** La casa produttrice si riserva la possibilità di variare caratteristiche e dati del presente manuale in qualunque momento e senza preavviso.
- F** La Maison se réserve la possibilité de changer des caractéristiques et des données de ce manuel à n'importe quel moment et sans préavis.
- D** Im Sinne des Fortschritts behält sich der Hersteller das Recht vor, technische Änderungen ohne vorherigen Hinweis durchzuführen.
- E** La firma productora se reserva la posibilidad de cambiar las características y datos del presente manual en cualquier momento y sin previo aviso.
- NL** Door konstante produkt ontwikkeling behoud de fabrikant zich het recht voor om technische specificaties zoals vermeld in deze handleiding te veranderen zonder hiervan vooraf bericht te geven.
- S** Tilverkaren reserverar sig rätten att ändra fakta och uppgifter ur handboken utan förvarning.
- DK** Producenten forbeholder sig ret til ændringer, hvad angår karakteristika og data i nærværende instruktion, når som helst og uden varsel.
- FIN** Jatkuvan tuotteen parannusohjelman tähden valmistaja pidättää oikeuden vaihtaa ilman ennakkovaroitusta tässä ohjekirjasessa mainittuja teknisiä yksityiskohtia.
- N** Produsenten forbeholder seg all rett og mulighet til å forandre tekniske detaljer i denne manualen uten forhåndsvarsel.
- P** A casa productora se reserva a possibilidade de variar características e dados do presente manual em qualquer momento e sem aviso prévio.
- GR** Λόγω προγράμματος συνεχούς βελτίωσης προϊόντων, το εργοστάσιο επιφυλάσσει το δικαίωμα να τροποποιεί τις τεχνικές λεπτομέρειες που αναφέρονται στο εγχειρίδιο αυτό χωρίς προηγούμενη ειδοποίηση.
- H** A gyártó cég fenntartja a jogot arra, hogy a használati utasításban megadott adatokon és technikai tulajdonságokon bármikor és előzetes bejelentés nélkül változtasson.

A DESCRIPTION GENERALE

- | | |
|----------------------------------|---|
| 1) MOTEUR | 12) BOUGIE |
| 2) ARBRE DE TRANSMISSION | 13) COUVERCLE FILTRE A AIR |
| 3) LEVIER D'ACCELERATION | 14) BOUCHON RESERVOIR CARBURANT |
| 4) ARRET ACCELERATEUR | 15) SILENCIEUX |
| 5) POIGNEE DROITE AVEC COMMANDES | 16) JONCTION MOTEUR/ARBRE DE TRANSMISSION |
| 6) LAME | 17) POIGNEE AVANT DELTA |
| 7) TETE FIL NYLON | 18) POIGNEE ARRIERE AVEC COMMANDES |
| 8) BOUTON D'ARRET (STOP) | 19) PROTECTEUR DE SECURITE |
| 9) LEVIER STARTER | 20) LEVIER DE SECURITE |
| 10) POIGNEE LANCEUR | 21) BARRE ANTI-RECUL |
| 11) MOUSQUETON | |

B. NORMES DE SECURITE

1) Avant toute utilisation de votre débroussailleuse, lisez attentivement ce manuel d'utilisation. N'utilisez cette machine que pour l'usage prévu.

Ne laissez jamais les enfants l'utiliser.

2) Il est recommandé de porter des vêtements adéquats, tels que:

- a) vêtements de sécurité ou vêtements bien ajustés (pas de shorts ou d'habits trop amples) b) chaussures de sécurité ou fermées (pas de sandales) c) gants de travail d) visière ou lunettes de sécurité (décollez les pellicules de protection qui sont apposées sur la visière). e) protecteur acoustique f) casque de travail si vous utilisez une lame circulaire. Assurez-vous d'être toujours en mesure de stopper le moteur si nécessaire (voir chapitre DEMARRAGE ET ARRET DU MOTEUR).

N'utilisez pas votre débroussailleuse si vous n'êtes pas en bonne forme physique ou si vous êtes sous l'emprise de l'alcool ou de médicaments.

Attention à la lame rotative et aux surfaces chaudes de votre machine.

3) Attention ! Une utilisation importante de l'appareil peut provoquer un engourdissement prolongé des doigts (syndrome de Raynaud). Vérifiez régulièrement la sensibilité de vos doigts. Si des symptômes apparaissent, consultez un médecin. Pendant le travail, maintenez toujours fermement l'outil avec les deux mains.

Tenez-vous toujours en équilibre stable. La machine ne doit être utilisée que pour les travaux recommandés (voir section C SECURITE D'UTILISATION).

4) Ne déplacez pas la débroussailleuse avec le moteur en marche, même pour un déplacement court. Eteignez le moteur et dirigez la lame vers l'arrière. Si vous transportez la débroussailleuse dans une voiture, attachez-la afin d'éviter toute fuite de carburant. Il est recommandé de vider le réservoir avant le transport.

ATTENTION: Pour votre sécurité pendant le transport et le stockage, il faut obligatoirement protéger la lame au moyen de l'étui spécialement livré à cet effet avec la machine.

Le démarrage de la machine doit s'effectuer sur une surface plane où vous pouvez avoir une position stable. Vérifiez que la lame ou la tête de fil ne touche ni le sol ni aucun autre obstacle.

5) PRECAUTIONS CONTRE L'INCENDIE:

N'utilisez jamais la machine près d'un feu ou à proximité de matières inflammables. Ne faites pas tourner le moteur dans un endroit clos ou mal ventilé. LES GAZ D'ECHAPPEMENT SONT NOCIFS ET PEUVENT VOUS ASPHYXIER.

Essuyez toujours le carburant renversé pendant le remplissage. Ne fumez pas durant cette opération. N'effectuez pas le remplissage moteur en marche. Eloignez-vous du bidon d'essence lors du démarrage (3 mètres minimum).

6) Eloignez toute personne ou animal de la zone de travail (15 mètres minimum). Lors du travail, des projections d'herbes, de terre, de pierres sont fréquentes. Si quelqu'un s'approche, éteignez votre machine (voir section DEMARRAGE ET ARRET DU MOTEUR). Faites attention au tranchant de la lame et de la tête tournante (voir section DEMARRAGE ET ARRET DU MOTEUR).

ATTENTION: Ne jamais toucher l'outil de coupe de l'appareil si le moteur est en marche, même pour retirer des herbes ou des broussailles qui pourraient perturber le fonctionnement. Ne jamais toucher l'outil si celui-ci est encore en mouvement par l'inertie. Attendez toujours l'arrêt de l'outil. Dans tous les cas, utilisez des gants pour toute manipulation de l'outil de coupe. N'UTILISEZ JAMAIS VOTRE DEBROUSSAILLEUSE SANS PROTECTEUR (voir sections SECURITE ET MONTAGE LAME ET TETE DE FIL).

Si vous n'observez pas ces règles de sécurité, vous risquez de vous blesser sérieusement : a) possibilité de contact avec la lame ou la tête de fil b) possibilité de projection de débris.

ATTENTION : Ne démarrez jamais le moteur si celui-ci n'est pas fixé à l'arbre de transmission. L'embrayage serait immédiatement détruit. Pour les machines équipées d'un embrayage, assurez-vous que l'outil de coupe ne tourne plus lorsque le moteur est au ralenti.

C. UTILISATION EN TOUTE SÉCURITÉ

La machine doit être utilisée du côté droit de l'utilisateur. Cette position permet tout gaz d'échappement de se diriger à l'écart de l'utilisateur afin de ne pas gêner leur flux. Si vous n'avez jamais utilisé de débroussailluse auparavant, consacrez quelques moments à vous familiariser au maniement de l'outil.

Inspectez attentivement la machine avant l'emploi. Vérifiez qu'il n'y a pas de vis desserrées, de pièces endommagées ni de fuite de carburant. Remplacez les accessoires (lame, tête de fil nylon, protecteur) endommagés ou trop usés. Les faire remplacer par votre station service agréée (voir liste dans l'emballage).

N. B. Veillez à ce que les pièces changées soient remplacées par des pièces ou accessoires d'origine. Les vibrations peuvent altérer la sensibilité de vos mains (syndrome de Raynaud), à la moindre alerte, arrêtez d'utiliser la débroussailluse.

- 1) Avant le travail, nettoyez le terrain de tout ce qui pourrait être projeté (pierres, verre, cordes, objets métalliques, débris divers).

Utilisez l'accessoire recommandé pour le type de végétation à couper. Méfiez-vous de ne pas toucher de pierres ou tout autre objet solide avec la lame. Si vous avez des cheveux longs, attachez-les pour qu'ils soient au dessus du niveau des épaules.

Ajustez le harnais à l'aide de la boucle afin que la machine soit parfaitement équilibrée sur votre côté droit et que la lame ou la tête de fil soit parallèle au sol. Conservez un bon équilibre pendant toute la durée du travail. Ne vous déplacez pas à reculons, les obstacles étant ainsi invisibles. Le montage de la barre anti-recul est obligatoire sur les machines équipées d'une poignée Delta, en cas d'utilisation d'une lame. Cette barre sert à maintenir une distance de sécurité entre l'utilisateur et la lame en toutes circonstances.

- 2) Le mousqueton (**B**) ne doit jamais être déplacé, il garantit le bon équilibre de la machine. Les poignées avant (de type "U") peuvent être réglées individuellement pour permettre un plus grand confort d'utilisation.
- 3) Votre machine peut être équipée soit a) d'une lame, soit b) d'une tête de fil nylon. La lame ne doit être montée que si toutes les pièces nécessaires sont parfaitement en place. Dans le cas contraire, la lame pourrait être projetée et blesser l'utilisateur ou toute autre personne se trouvant à proximité.

A) SI VOUS UTILISEZ UNE LAME, LE PROTECTEUR DE SECURITE DOIT ÊTRE MIS IMPERATIVEMENT EN PLACE.

B) IL EN EST DE MEME SI VOUS UTILISEZ UNE TETE DE FIL NYLON.

Lors de l'utilisation de la machine, la partie coupante (lame ou tête) doit toujours être maintenue en dessous du niveau de votre ceinture.

Lors du montage ou du remplacement d'un outil de coupe, reportez-vous au chapitre MONTAGE DE LAME OU DE TETE DE FIL. Suivez rigoureusement les instructions qui vous sont ainsi données.

TETE DE FIL NYLON

Contrôlez toujours le bon montage (Voir section MONTAGE TETE DE FIL NYLON). Le fil nylon est recommandé pour couper du gazon ou des mauvaises herbes là où il y a des obstacles tels que clôtures, arbres, etc... Le fil nylon réduit les risques d'endommager des arbustes ou l'écorce des arbres. Les têtes doivent être équipées de fil nylon souple, non filandreux. En aucun cas un fil métallique ne doit le remplacer. Celui-ci pourrait se rompre et causer des blessures.

4) LAME

Contrôlez toujours le bon montage (voir section MONTAGE LAME). L'usage d'une lame est préconisé pour la coupe de broussailles et arbrisseaux jusqu'à 7 cm de diamètre. Le moteur doit toujours être accéléré à fond pendant la coupe.

- 5) **ATTENTION:** Utilisez toujours une lame bien affûtée. Une lame usée taillée mal et peut aussi provoquer des REBONDS, c'est-à-dire une secousse violente de la partie antérieure de la machine. Ceci peut provoquer une perte de contrôle de l'appareil. Ne travaillez jamais avec une lame endommagée. Changez-la.

ATTENTION : EN CAS D'UTILISATION D'UNE LAME EN METAL DE 24 A 80 DENTS, IL EST OBLIGATOIRE D'UTILISER UN HARNAIS DOUBLE ET UN PROTECTEUR DE SECURITE (BUTE), COMME INDIQUÉ DANS LE TABLEAU RECAPITULATIF (VOIR AUSSI SECTION SECURITE - VÊTEMENTS - LE PORT DU CASQUE EST NECESSAIRE).

N'UTILISEZ QUE DES PIÈCES ET DES ACCESSOIRES D'ORIGINE.

LE NON RESPECT DES CONSIGNES DE SECURITE DÉGAGE LE CONSTRUCTEUR DE SES RESPONSABILITES EN CAS D'ACCIDENT.

L'UTILISATION D'ACCESSOIRES ET PIÈCES DÉTACHÉES NON D'ORIGINE AUGMENTE LE RISQUE D'ACCIDENTS. DANS CES CONDITIONS, N'ASSUME AUCUNE RESPONSABILITE EN CAS DE DOMMAGES SUBIS PAR LES PERSONNES ET/OU LES CHOSES.

F

D. MELANGE DE CARBURANT

ATTENTION: Ces recommandations sont valables pour tous les pays sauf la FRANCE qui recommande les mélanges indiqués au tableau de la page suivante.

F

Utilisez uniquement le carburant recommandé dans ce manuel.

Ce produit est équipé d'un moteur à deux temps et donc nécessite un mélange essence/huile. Utilisez de l'essence sans plomb (super), ayant un taux d'octane minimum de 90.

Utilisez de l'huile 2 temps ne provenant que de bidons scellés. Afin d'obtenir un bon mélange d'huile, verser l'huile dans le conteneur avant le carburant.

L'emploi de carburant ou d'huile de mauvaise qualité pourra réduire les performances ou la vie de certains composants.

ESSENCE SANS PLOMB

En utilisant de l'essence sans plomb, il vous faudra utiliser de l'huile pour moteur à 2 temps **entièrement synthétique** ou de l'huile pour moteur à deux temps de la marque, consultez le tableau.

IMPORTANT

Remuez vivement le conteneur de mélange avant chaque utilisation.

Les propriétés de mélange du carburant peuvent se détériorer avec le temps et il faudra donc l'utiliser dans les 2 mois. Nous vous recommandons de

préparer le volume du mélange suivant vos exigences immédiates. Ne jamais utiliser de mélange ayant plus de 2 mois car ceci pourrait endommager le moteur. Le non respect des préconisations dégage le constructeur de toutes responsabilités en cas de détérioration du moteur.

ATTENTION

Ne fumez pas lors du remplissage du carburant. Ouvrez doucement le bouchon d'essence pour laisser s'échapper la pression qui pourrait être présente dans le réservoir. Effectuez le remplissage du réservoir dans un endroit ventilé, loin de toute flamme ou d'étincelle possible.

STOCKAGE DU CARBURANT

L'essence est hautement inflammable. Eloignez cigarettes, cigares, pipes avant de manipuler de l'essence. Évitez d'en répandre. Stockez l'essence dans un endroit frais et ventilé, dans un récipient spécialement prévu à cet effet. Ne stockez jamais le carburant dans un réservoir situé dans un endroit non ventilé. Ne le stockez pas à proximité d'une source de chaleur, d'une flamme ou d'un appareil dégageant de la chaleur ou des étincelles. Les vapeurs d'essence peuvent s'enflammer ou exploser. Ne stockez pas de grandes quantités de carburant. Nous vous recommandons de ne pas laisser le réservoir d'essence complètement vide pour éviter un démarrage difficile.

FRANCE: Pour l'huile moteur disponible en France, suivez les préconisations suivantes:

HUILE McCULLOCH

Carburant SANS PLOMB Mélangé à 2,5 % d'huile*

HUILE PARTNER

Carburant SANS PLOMB Mélangé à 2 % d'huile *

HUILES DE SYNTHESE spéciale 2 temps

Carburant SANS PLOMB Mélangé à 4 % d'huile *

ATTENTION:

- Dans tous les cas, prendre en considération les prescriptions stipulées sur le bidon par le fabricant d'huile.
- N'utilisez que des huiles de marque.

* Les mélanges effectués avec du Super SANS PLOMB doivent être utilisés dans les 3 mois suivant leur fabrication.

Le non respect des préconisations dégage le constructeur de toute responsabilité en cas de détérioration du moteur pendant la garantie.

En cas de doute, prendre contact avec votre vendeur.

E. MONTAGE PROTECTION DE SECURITE

- 1) COUPE D'HERBE:** Par mesure de sécurité, un protecteur (butée) doit toujours être installé quelque soit le type d'outil de coupe utilisé (lame ou fil) : protecteur référence 247208.
- 2) COUPE DE BOIS:** Pour une lame de 24 à 80 dents (en option) utilisez le protecteur (butée) 240553. Un double harnais doit impérativement être porté.
N'utilisez que des lames ou têtes de fil sur

lesquelles est indiqué clairement une vitesse maximum d'au moins 10500 min⁻¹. Suivez scrupuleusement les indications de montage.

N.B. Les lames de scie à dents (24 ou 80 dents) ont un diamètre de base central de 20mm et donc nécessitent la présence d'une flasque supérieure de dimension appropriée pour assurer un montage exact. Le numéro des pièces est énuméré dans le tableau des fixations de coupe.

F

F. MONTAGE DE LAME ET DE TETE DE FIL NYLON

Montez le protecteur adapté au type de lame ou tête de fil (voir chapitre: MONTAGE PROTECTEUR DE SECURITE).

- 1) Montez la lame selon l'illustration:
 - a) Rondelle de protection - b) rondelle de centrage - c) Lame avec le texte et la flèche visibles vers le haut - d) rondelle inférieure - e) vis de serrage de lame - f) goupille (longueur 16 mm).
- 2) Si vous voulez monter le bol glisseur faites comme sur les figures:
 - a) Rondelle de protection - b) Rondelle de centrage - c) Lame avec le texte et la flèche visibles vers le haut - d) Rondelle inférieure - e) Entroise - f) Bol glisseur - g) Goupille (longueur 34,5 mm).Remplacez la vis de serrage de la lame si elle est endommagée.
- 3) Assurez-vous que le trou de la lame soit parfaitement centré sur la rondelle de centrage supérieure.

Serrez dans le sens inverse des aiguilles d'une montre.

Pendant le serrage, l'ensemble lame peut être bloqué en insérant le tournevis fourni dans le trou de la rondelle de centrage et du renvoi d'angle. Il suffit de faire pivoter la rondelle jusqu'à ce que les deux trous soient alignés.

- 4) Montez la tête fil nylon selon l'illustration: a) Rondelle supérieure- b) Rondelle - c) Protection - d) Tête de fil nylon

Serrez dans le sens inverse des aiguilles d'une montre.

- 5) Pendant le serrage, l'ensemble de la tête peut être maintenu en insérant le tournevis fourni dans les trous, comme décrit pour le montage de la lame.

ATTENTION: Ne pas utiliser l'accessoire protection tête fil nylon (ref. C Sch. 4 F) avec des lames métalliques.

G. MONTAGE MOTEUR / ARBRE DE TRANSMISSION

ATTENTION. Ne pas allumer le moteur sans que l'arbre de transmission soit monté.

- 1) Positionnez l'arbre de transmission sur le moteur et vissez les 2 vis (A) en les bloquant en ordre croisé.
- 2) Placez le terminal du câble accélérateur (D) dans la fente appropriée sur le pivot (C).
- 3) Réglez la vis de réglage du câble accélérateur

(D) jusqu'à ce que le câble puisse facilement coulisser dans la fente avec un jeu de 1mm avant d'actionner le pivot (C).

Ensuite serrez l'écrou hexagonal (E).

- 4A) Câble du bouton d'arrêt (STOP): branchez la fiche.
- 4B) Câble de masse: le branchez comme illustré.

H. MONTAGE DES POIGNEES

1) MONTAGE POIGNEE DOUBLE GUIDON

En serrant les vis (C) fixer et régler le guidon à 40 cm du joint moteur/flexible de transmission.

2) POIGNEE AVANT DELTA

Pour votre sécurité, fixez la poignée devant l'étiquette appliquée sur l'arbre de transmission à 11 cm de la poignée arrière si vous montez

la tête à fil, à 36 cm si vous montez des lames en métal.

La poignée doit être toujours perpendiculaire à la transmission comme illustré (fig 2). Montez le protecteur de sécurité antérieur en utilisant les accessoires fournis et selon la configuration illustrée.

I. DEMARRAGE ET ARRET MOTEUR

Attention : Reportez-vous d'abord au chapitre NORMES DE SECURITE et SECURITE D'UTILISATION ainsi que SYMBOLES.

DEMARRAGE MOTEUR A FROID

- F**
- 1) Placez le bouton d'arrêt (**STOP**) sur la position **START**.
 - 2) Pressez le levier de sécurité (**S**), appuyez sur le levier d'accélérateur (**A**) et poussez le bouton de blocage d'accélérateur (**B**). Relâchez le levier d'accélérateur (**A**) puis le blocage accélérateur (**B**).
ATTENTION : quand le blocage d'accélérateur (**B**) est actionné, la lame tourne.
 - 3) Positionnez le levier du starter (**E**) sur la position "fermé".
 - 4) Pompez en appuyant plusieurs fois sur le bulbe (**C**) de façon à voir le carburant revenir au réservoir par le tube (**D**). Tirez la poignée du lanceur jusqu'à ce que le moteur démarre, même brièvement.
 - 5) Positionnez le levier (**E**) du starter sur la position "ouvert", puis tirez la poignée du lanceur jusqu'à ce que le moteur démarre.
Laissez-le tourner quelques instants, en tenant

fermement la débrousailleuse. Appuyez brièvement sur l'accélérateur pour le débloquer. Le moteur tournera au ralenti.

DEMARRAGE MOTEUR A CHAUD

Bouton **STOP** en position **START (I)**. Levier d'accélération en position de ralenti (relâché).

Levier starter sur la position "ouvert". Pompez en appuyant plusieurs fois sur le bulbe (**C**) de façon à voir le carburant revenir au réservoir par le tube (**D**).

Tirez la poignée du lanceur.

Attention : quand le blocage d'accélérateur (**B**) est actionné, la lame tourne.

6) ARRET DU MOTEUR

Placez le bouton d'arrêt sur la position **STOP**;

ATTENTION : après l'arrêt du moteur, les parties tournantes -lame ou tête de fil-tourneront encore par inertie quelques instants. Continuez à tenir fermement la machine jusqu'à l'arrêt.


N.B.: En cas d'urgence, le temps d'arrêt peut être abrégé en touchant le sol avec la lame bien à plat.

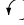

L. REGLAGE CARBURATEUR

Le carburateur est réglé à l'usine pour une utilisation normale.

Le réglage s'effectue à l'aide de 3 vis pointeau :



VIS L:


La vis pointeau (**L**) régule le flux de carburant nécessaire au régime de ralenti et à l'accélération. Pour le réglage : fermez la vis en vissant à fond  délicatement, sans forcer.

Dévissez ensuite de 1 tour . Dans le cas où il subsiste un trou à l'accélération, dévissez de 1/8e de tour  pour augmenter l'arrivée d'essence.

VIS H:

La vis pointeau (**H**) régule le flux de carburant pour le fonctionnement à plein régime (papillons des gaz complètement ouverts).

Pour le réglage : fermez la vis en vissant à fond  délicatement, sans forcer puis dévissez de 1 tour .

Dans le cas où le moteur tournerait à un régime trop élevé, dévissez de 1/8e de tour .

Le bon réglage se situe entre 1 tour et 1 tour 1/8e.

VIS I:

(IDLE : ralenti) Cette vis agit mécaniquement sur le volet papillon en le maintenant entr-ouvert de façon à régler le régime de ralenti 2800 min⁻¹.

ATTENTION : Un réglage trop élevé du régime de ralenti peut provoquer l'entraînement de la tête de fil. Pour un réglage optimum du carburateur, nous vous conseillons de vous adresser à votre station service agréée qui disposera d'un outillage nécessaire.

M. REGULAR MAINTENANCE

Contrôlez périodiquement que toutes les vis de la débrousailleuse sont en place et bien serrées. Changez les lames usées, fissurées, non planes. Vérifiez toujours le montage correct de la tête de fil ou de la lame (voir section MONTAGE LAME ET TETE FIL NYLON) et que la vis qui bloque la lame est bien serrée.

1) NETTOYAGE DU FILTRE A AIR

Effectuez un nettoyage au moins toutes les 25 heures de travail. Un filtre encrassé altère le réglage du carburateur, réduit la puissance,

augmente la consommation de carburant et rend difficile le démarrage. Enlevez le couvercle du filtre comme illustré. Nettoyez soigneusement l'intérieur du filtre. Le filtre peut être nettoyé en utilisant délicatement un jet d'air comprimé.

2) Toutes les 50 heures de travail, ajoutez dans la tête de transmission de la graisse à roulement, par le trou (C).

3) BOUGIE

Au moins toutes les 50 heures, démontez et

nettoyez la bougie. Vérifiez l'écartement des électrodes (0,5 à 0,6 mm).

Changez la bougie si elle est trop incrustée de saleté et si elle a plus de 100 heures de travail. Dans le cas d'un encrassement excessif, contrôlez le réglage du carburateur, en vous reportant au paragraphe D MELANGE CARBURANT et vérifiez la bonne qualité de l'huile employée qui doit être spéciale pour moteurs 2 temps.

4) FILTRE CARBURANT

Pour le nettoyage et le remplacement du filtre, retirez le bouchon du réservoir et enlevez le filtre avec un crochet ou une pince à bec long.

Chaque saison, prenez contact avec votre service après-vente pour un entretien général et un nettoyage des parties intérieures. Cette opération réduira les risques de panne et assurera un meilleur fonctionnement de la machine.

REGULIEREMENT : Il est important, pour éviter une surchauffe du moteur, d'enlever toutes poussières ou saleté des fentes du couvercle lanceur et des ailettes du cylindre.

PERIODE D'INACTIVITE : Videz le réservoir d'essence et laissez tourner le moteur jusqu'à ce qu'il s'arrête. Gardez la débroussailleuse à l'abri de l'humidité.

N REMPLACEMENT DU FIL NYLON DEMONTAGE

1) Desserrer l'écrou de serrage à la base de la tête fil nylon en le tournant dans le sens horaire.

2) Retirez le couvercle et le ressort de la bobine. Sortez de son logement la recharge de fil.

REMPLACEMENT DU FIL

3) Prenez 2 fils nylon de 2,4 mm de diamètre (longueur 2,5 m). Passez ces 2 fils dans les trous prévus du support plastique (côté lisse). Ecrasez l'extrémité de chaque fil à l'aide d'une pince plate.

4) De ce même côté, enrroulez les 2 fils ensemble dans le sens horaire

REMONTAGE

5) Retournez la bobine et bloquez chaque fil dans l'encoche.

6) Prenez la recharge pleine et passez chaque fil dans les oeillets du corps de la bobine. Remplacez la recharge dans son logement.

7) Laissez dépasser les 2 fils de 12 cm environ.

8) Remontez la tête fil nylon comme illustré; jauge de la machine, ressort et écrou de serrage (serré dans le sens invers horaire)

9) **N.B.** Afin de rallonger le fil de nylon lorsqu'il s'use, tirer la jauge vers le bas puis la tourner dans le sens horaire pour alimenter la longueur de fil désirée.

TABLEAU RECHERCHE DE PANNES

	Si le moteur ne démarre pas	Si le moteur tourne anormalement ou perd de la puissance	Si la machine démarre mais ne coupe pas bien
Contrôlez si l'interrupteur de mise en marche est en bonne position.	●		
Contrôlez le niveau d'essence min. 25% capacité du réservoir.	●	●	
Vérifiez si le filtre à air est propre.	●	●	
Démontez la bougie, séchez-la, nettoyez-la et réglez-la et remplacez-la si nécessaire.	●	●	
Contrôlez et réglez les vis du carburateur si nécessaire.		●	
Changez le filtre à essence. Prenez contact avec votre revendeur.		●	
Vérifiez que les accessoires de coupe sont correctement montés.			●
Vérifiez que les accessoires métalliques de coupe sont bien aiguisés. Dans le cas contraire, voyez votre revendeur.			●

Moteur presente toujours des problems: prenez contact avec revendeur.