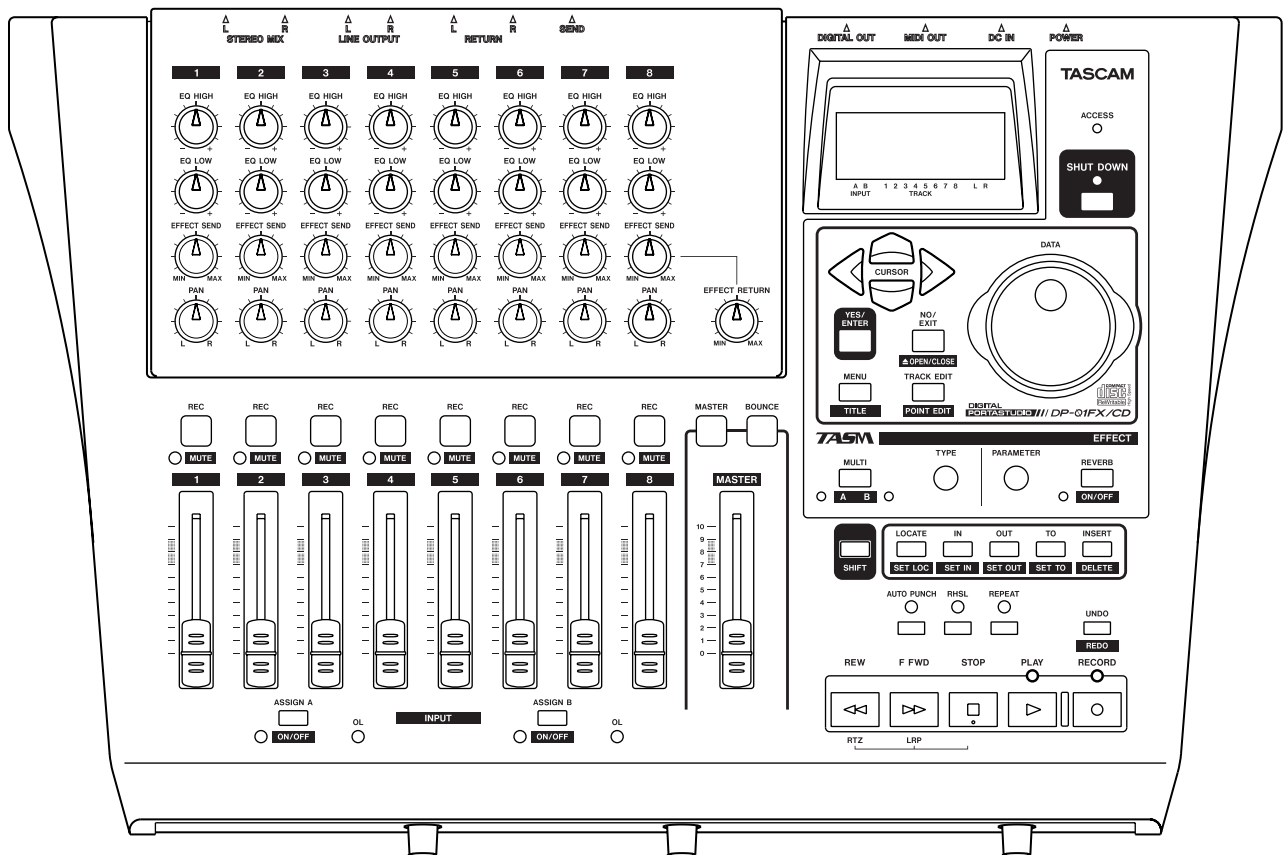


TASCAM

TEAC Professional Division

DP-01FX/CD

DIGITAL PORTASTUDIO



MODE D'EMPLOI DU GRAVEUR DE CD

DP-01FX/CD

A propos des CD-R et CD-RW

Maniement des Compact-discs	3
-----------------------------------	---

Tableau de compatibilité des supports

Ouverture/fermeture du tiroir de CD	5
---	---

Menu Audio CD

Lecture de CD audio	5
---------------------------	---

Réalisation d'un CD audio	6
---------------------------------	---

Gravure du disque en une fois (Disk At Once)	6
--	---

Écriture plage par plage (Track at Once)	8
--	---

Finalisation des CD	9
---------------------------	---

Effacement de CD audio	9
------------------------------	---

Menu Data CD

Importation et exportation de pistes	10
--	----

Importation depuis un CD	10
--------------------------------	----

Exportation vers des CD	11
-------------------------------	----

Sauvegarde et restauration de morceaux	12
--	----

Sauvegarde de morceaux dans un CD	12
---	----

Restauration de morceaux depuis un CD	13
---	----

Effacement de CD de données	14
-----------------------------------	----

Messages d'erreur relatifs au CD	15
--	----

Messages	16
----------------	----

Caractéristiques

Caractéristiques physiques	19
----------------------------------	----

Dimensions du DP-01FX/CD	19
--------------------------------	----

Schéma synoptique (mode lecteur de CD)	19
--	----

A propos des CD-R et CD-RW

Le DP-01FX/CD peut utiliser des CD-R et CD-RW y compris des CD-R et CD-RW Digital Audio.

Les disques CD-R ne peuvent être enregistrés qu'une seule fois. Une fois cet enregistrement effectué, ils ne peuvent plus être effacés, ni ré-enregistrés. Cependant, s'il existe encore un espace libre sur le disque après le premier enregistrement, des morceaux supplémentaires peuvent être ajoutés. L'emballage des disques CD-R porte l'un des logos suivants:



Les disques CD-RW sont utilisables de la même manière que les disques CD-R. Cependant, la ou les dernières pistes enregistrées peuvent être effacées avant que le disque ne soit "finalisé". L'espace ainsi libéré peut être réutilisé pour d'autres enregistrements. L'emballage des disques CD-RW porte un des logos suivants:



Il se peut que l'on constate qu'un CD audio créé à avec un CD-RW ne puisse pas être lu par tous les types de lecteur CD. Il peut bien évidemment être lu sur le DP-01FX/CD. Il ne s'agit en aucune manière d'une limitation du DP-01FX/CD mais d'une différence entre les types de supports et les méthodes de lecture.

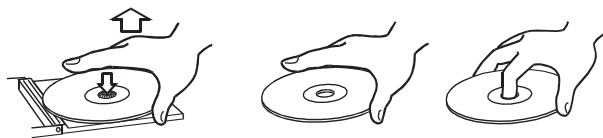
A l'opposé, les CD-R créés à partir du DP-01FX/ sont lus de façon satisfaisante sur la majorité des lecteurs de CD.

Maniement des Compact-discs

Observez les précautions décrites ci-dessous:

- Toujours placer un CD dans son boîtier avec l'étiquette dirigée vers le haut (les CD ne peuvent être lus que sur une face).

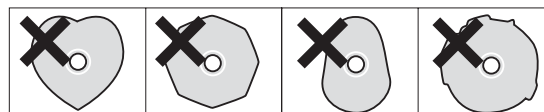
- Pour retirer un CD de son boîtier, presser sur le centre de celui-ci et tirer sur le disque. Tenir ce dernier avec précaution par les bords.



- Les traces de doigts ou de saleté doivent être retirées prudemment de la surface enregistrée du disque avec un chiffon doux. Au contraire des disques vinyle, un CD ne possède pas de sillon qui emmagasine la poussière et les particules microscopiques. C'est pourquoi un simple nettoyage à l'aide d'un tel chiffon suffit largement à retirer la plupart de ces particules.
- Nettoyer en effectuant un mouvement rectiligne du centre vers l'extérieur du CD. Les petites particules de poussière et les taches légères n'ont aucun effet sur la qualité de reproduction.



- Ne jamais utiliser de produits chimiques tels que: nettoyants pour disques vinyles, liquides ou aérosols antistatiques, benzine ou détachant pour nettoyer un CD. De tels produits provoquent des dommages irréversibles à la surface plastique du disque.
- Après avoir été utilisés, les CD doivent être rangés dans leur boîtier afin d'éviter toute rayure, qui se traduirait ensuite par un "saut" du capteur laser.
- Ne pas exposer un CD au rayonnement solaire direct, à une température ou une humidité élevée pendant un temps prolongé. S'il est soumis à une forte température, le disque peut se voiler.
- Utiliser uniquement des disques circulaires. Ne pas se servir de disques de formes différentes (notamment fournis à titre promotionnel).



- Pour conserver le capteur laser propre, ne pas le toucher. Quelle qu'en soit la raison, ne pas laisser le tiroir CD ouvert lorsque cela n'est pas nécessaire. Vous trouverez des notes supplémentaires concernant les CD-R et CD-RW en page suivante.

Tableau de compatibilité des supports

Tableau de compatibilité des supports

	Lecture des CD audio	Ecriture des CD audio Sauvegarde de données Export de données	Restauration de données Import de données
CDDA 12 cm format standard Réalisé sur ce graveur de CD-R/CD-RW	A		
CDDA 12 cm format standard Du commerce	A		
CDDA 12 cm format standard Réalisé sur un graveur de CD-R/CD-RW autre que celui-ci	B		
CDDA 12 cm format standard Réalisé sur ce graveur de CD-R/CD-RW mais non finalisé	A		
CDDA 12 cm format standard Réalisé sur un graveur de CD-R/CD-RW autre que celui-ci Non finalisé	N		
CDDA 8 cm format standard Du commerce	B		
CD du commerce d'un format autre que le standard CDDA (CD protégé, CD de données, CD extra, etc.)	B		
CD-R/CD-RW de format autre que le standard CDDA (CD de données, CD extra, etc.)	B		
CD-RW 12cm "Ultra Speed" (ultra-haute vitesse)	N	N	N
CD-R/CD-RW 12cm d'une catégorie jusqu'à HIGH Speed (haute vitesse)		A	
CD-R/CD-RW 8 cm		B	
CD-R/CD-RW enregistré (le CD-RW peut être utilisé après effacement)		N	
CD-R/CD-RW 12cm au format ISO 9660 Niveau1 Enregistré sur ce graveur			A
CD-R/CD-RW 12cm au format ISO 9660 Niveau1 Enregistré sur un graveur autre que celui-ci			A
CD-R/CD-RW 12cm au format ISO 9660 autre que Niveau1			N
CD-R/CD-RW 8cm au format ISO 9660 Niveau1			B
CD-R/CD-RW 12cm au format ISO 9660 Ajout de données par un autre graveur que celui-ci			B

A: Compatible; B: Fonctionnement non garanti; N: Non compatible

DP-01FX/CD

Le DP-01FX/CD est un DP-01FX possédant un graveur de CD-R/RW. Ce mode d'emploi du graveur de CD décrit les fonctions propres au graveur de CD-R/RW.

ASTUCE

Dans les instructions ci-dessous concernant le menu, sélectionnez les éléments de menu en pressant ENTER ou la touche curseur ▶.

Ouverture/fermeture du tiroir de CD

- Le tiroir du CD peut être ouvert ou fermé quand le disque dur et le CD ne sont pas sollicités.

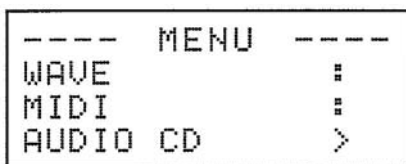
- Maintenant enfoncée la touche **SHIFT** et pressez **EXIT**.
- L'écran suivant s'affiche et le tiroir du CD s'ouvre.



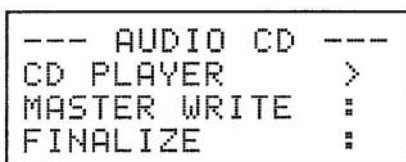
Menu Audio CD

Lecture de CD audio

- Placez le CD audio dans le tiroir de CD et fermez le tiroir à l'aide des instructions ci-dessus.
- Pressez la touche **MENU** et sélectionnez le menu **AUDIO CD**.



- Sélectionnez le lecteur de CD (**CD PLAYER**) dans le menu **AUDIO CD**.



- L'affichage **CD PLAYER** est détaillé ci-dessous:

The detailed CD PLAYER screen shows the following information: 'CD 01' followed by '00m00s'. Below this, there are two track entries: '02: 5m10s' and '03: 4m15s'. To the right of these entries are two sets of audio level indicators, each consisting of a grid of small squares. Annotations with arrows point to various parts of the screen:

- An arrow points to '01' with the text: "Affiche le numéro de plage actuellement lu."
- An arrow points to '00m00s' with the text: "Affiche le temps écoulé depuis le début de la plage en cours."
- An arrow points to the track list with the text: "Affiche le numéro et la durée de plage. La liste des plages d'un CD audio peut être visualisée en tournant la molette DATA ou en pressant les touches ▲/▼."
- An arrow points to the audio level indicators with the text: "Indicateur de niveau de l'audio (pré-fader) enregistré sur le CD. Le niveau de sortie stéréo peut être réglé avec le fader MASTER"

Additional text on the left side of the diagram:

- "La plage suivante peut être sélectionnée en utilisant la molette DATA ou en pressant les touches ▲/▼"
- "Pressez le bouton PLAY ou ENTER pour lancer la lecture de la plage sélectionnée."

5 Quand le menu CD PLAYER est affiché, le lecteur de CD peut être piloté à l'aide des touches suivantes:

- Touche STOP: Arrête le lecteur de CD.
- Touche PLAY: Lance la lecture de la plage sélectionnée.
- Touche F FWD: Sélectionne la plage suivante.
- Touche REW: Sélectionne la plage précédente.
- Touche DATA: Sélectionne une plage à reproduire dans la liste des plages.
- Touche ENTER: Fait reproduire la plage sélectionnée.
- Touches STOP+REW: Arrête la lecture et positionne la tête de lecture au début du CD.
(Pressez la touche REW avec la touche STOP maintenue enfoncée)

Réalisation d'un CD audio

Sur le DP-01FX/CD, une piste stéréo master de morceau peut être gravée sur un CD-R ou CD-RW (voir "Mastering" en page 24 du mode d'emploi du DP-01/DP-01FX), et cet enregistrement master peut être gravé sur CD pour sa reproduction comme CD audio.

Il y a deux méthodes pour réaliser un CD:

Disk At Once (tout le disque d'un coup, simplement appelée "DAO" à partir de maintenant)

Track At Once (plage par plage, simplement appelée "TAO" à partir de maintenant)

En enregistrement **DAO**, les pistes stéréo master enregistrées sur le DP-01FX/CD sont toutes gravées d'un coup.

La gravure DAO finalise le disque une fois le processus terminé (voir "Finalisation des CD" en page 9), ce qui rend le CD compatible avec les autres lecteurs de CD dès que la gravure DAO est terminée.

Avec la gravure DAO, aucune plage additionnelle ne peut être gravée sur le CD puisque c'est un disque finalisé qui a été créé.

En gravure **TAO**, les pistes stéréo master enregistrées sur le DP-01FX/CD sont gravées sur le CD plage par plage.

Si vous désirez graver des plages d'un CD en plusieurs sessions, choisissez la gravure TAO.

Comme la gravure TAO ne finalise pas le CD, ce CD ne peut pas être reproduit sur un lecteur de CD ordinaire, mais il peut l'être sur le DP-01FX/CD.

Une fois que les pistes master stéréo ont été gravées par méthode TAO, finalisez le disque (voir "Finalisation des CD" en page 9).

Aucune plage supplémentaire ne peut être gravée sur un CD une fois la finalisation effectuée.

Gravure du disque en une fois (Disk At Once)

Avec la méthode Disk At Once (DAO), l'ordre des plages peut être déterminé en gravant deux plages ou plus.

Un blanc de la longueur désirée peut également être ajouté entre les plages.

- 1 Insérez un CD-R vierge ou un CD-RW effacé dans le tiroir de CD.

- 2 Appuyez sur la touche **MENU** pour afficher le menu **AUDIO CD**.

```

----- MENU -----
WAVE           :
MIDI           :
AUDIO CD      >
  
```

- 3 Sélectionnez **MASTER WRITE** (gravure de master) dans le menu **AUDIO CD**.

```

--- AUDIO CD ---
CD PLAYER      :
MASTER WRITE  >
FINALIZE      :
  
```

- 4 Une liste des morceaux possédant des pistes master s'affiche. Déplacez le curseur avec les touches **▲** et **▼** pour sélectionner les morceaux à graver sur le CD et appuyez sur la touche **INSERT** pour les ajouter à la liste. Une coche "✓" s'affiche sur la gauche des morceaux sélectionnés.

```

- MASTER WRITE -
>✓ SONG001    1:10
 ✓ DPO1DEMO  3:15
(TOTAL 4:25)
  
```

ASTUCE

Pour annuler la sélection d'un morceau, maintenez la touche **SHIFT** et appuyez sur la touche **INSERT**.

- 5 Quand vous avez choisi les morceaux à graver, appuyez sur la touche **ENTER**.

Dans cet écran, vous pouvez déterminer l'ordre de gravure des pistes master stéréo sur le CD.

Sélectionnez avec les touches **▲** et **▼** le morceau dont la position doit être changée et appuyez sur la touche **ENTER**.

Le curseur sur le côté du nom de morceau se transforme en flèche haut/bas. Vous pouvez maintenant changer la position du morceau avec la molette **DATA**.

Quand vous avez changé la position du morceau, appuyez sur la touche **EXIT**. La flèche haut/bas redevient un curseur de pointage vers la droite.

(S'il y a plusieurs morceaux dont la position doit être changée, répétez cette opération)

```

-- SONG ORDER --
> DPO1DEMO  1:10
  SONG001    3:15
(TOTAL 4:25)
  
```

- 6 Dans l'écran **SONG ORDER**, appuyez sur la touche **▶**. L'écran de réglage du blanc séparant les morceaux s'affiche.

Déplacez le curseur avec les touches **▲** et **▼** et réglez la longueur du blanc voulu après chaque morceau à l'aide de la molette **DATA**.

Vous pouvez choisir n'importe quel intervalle entre 0.0 et 9.9 secondes par paliers de 0.1 seconde.

Menu Audio CD

Pour terminer le réglage du blanc inter-morceaux et effectuer la gravure sur le CD, pressez la touche **ENTER**.

```
--- SONG GAP ---  
DPO1DEMO >0.0s  
SONG001 0.0s  
(TOTAL 4:25)
```

ASTUCE Pour retourner à l'écran SONG ORDER, pressez la touche curseur ←.

- 7 L'écran de confirmation de gravure suivant s'affiche.

```
| Burn to CD |  
| Are you sure ? |
```

Pressez à nouveau la touche **ENTER** pour commencer le processus de gravure.

- 8 Une fois la gravure du CD terminée, l'unité vous permet de faire une autre copie du même disque.

```
| Another CD ? |  
| Insert BlankCD |
```

Pour graver un autre CD, pressez la touche **ENTER**.

Pour annuler la gravure d'un autre CD, pressez la touche **EXIT**.

Gravure plage par plage (Track at Once)

Avec le mode Track at Once (TAO), un blanc de deux secondes est automatiquement ajouté à la fin de chaque plage.

- 1 Pressez la touche **MENU** pour afficher le menu **AUDIO CD**.
- 2 Sélectionnez **MASTER WRITE** dans le menu **AUDIO CD**.
- 3 Une liste des morceaux possédant des pistes master s'affiche. Déplacez le curseur avec les touches ▲ et ▼ pour sélectionner un morceau à graver sur le CD et pressez la touche **ENTER**.
- 4 Un écran permettant de confirmer ou non la finalisation après gravure s'affiche. Pour finaliser, sélectionnez **ON** avec la molette **DATA** et pressez à nouveau la touche **ENTER**. Pour annuler la finalisation, sélectionnez **OFF** avec la molette **DATA** et pressez à nouveau la touche **ENTER**.

```
-SONG001 WRITE-  
FINALIZE : OFF
```

- 5 L'écran de confirmation de gravure suivant s'affiche.

```
| Burn to CD |  
| Are you sure ? |
```

Pressez la touche **ENTER** pour graver le CD.

Finalisation des CD

Si vous avez fini de graver des pages sur un CD par méthode TAO, vous devez finaliser le CD pour qu'il puisse être lu sur un lecteur de CD ordinaire.

- 1 Pressez la touche **MENU** et choisissez le menu **AUDIO CD**.
- 2 Sélectionnez **FINALIZE** dans le menu **AUDIO CD**.

```

--- AUDIO CD ---
CD PLAYER      :
MASTER WRITE   :
FINALIZE       >
  
```

- 3 Pressez la touche **ENTER**. Le message de confirmation s'affiche.

```

| Finalize CD |
| Are you sure ? |
  
```

Pressez la touche **ENTER** pour finaliser le CD.

Effacement de CD audio

Pour effacer un CD-RW afin de pouvoir le ré-utiliser:

- 1 Pressez la touche **MENU** et choisissez le menu **AUDIO CD**.
- 2 Sélectionnez **CD-RW ERASE** dans le menu **AUDIO CD**.

```

--- AUDIO CD ---
MASTER WRITE   :
FINALIZE       :
CD-RW ERASE    >
  
```

- 3 Pressez la touche **ENTER**. Le message de confirmation suivant s'affiche.

```

|      CD ERASE |
| Are you sure ? |
  
```

Pressez la touche **ENTER** pour effacer le CD-RW.

NOTE

Seuls des CD-RW peuvent être effacés. Un CD-R ne le peut pas.

Menu Data CD

Importation et exportation de pistes

Entre un CD et les pistes de morceau du DP-01, il vous est possible d'effectuer des opérations d'importation et d'exportation de pistes individuelles dans les deux sens. Les fichiers utilisés pour l'importation et l'exportation de pistes sont au format WAV 16 bits 44.1kHz mono (et doivent porter l'extension .WAV).

Tout audio destiné à l'importation mais à un autre format doit être converti avant l'opération d'importation.

Importation depuis un CD

Vous pouvez lire des fichiers au format WAV enregistrés sur un CD de données et importer ces fichiers dans des pistes du morceau actuellement chargé.

- 1 Insérez le CD contenant les fichiers au format WAV dans le tiroir de CD et fermez le tiroir.
- 2 Pressez la touche **MENU** pour afficher le menu **DATA CD**.

```
---- MENU ----  
MIDI          :  
AUDIO CD     :  
DATA CD      >
```

- 3 Sélectionnez **CD IMPORT** dans le menu **DATA CD**.

```
---- DATA CD ---  
CD IMPORT    >  
CD EXPORT    :  
CD BACKUP    :
```

- 4 Les noms des fichiers au format WAV présents sur le CD sont affichés.

```
--- CD IMPORT---  
> BIGDRUMS.WAV  
  BELL      .WAV  
  MELEAHHS.WAV
```

- 5 Avec la molette **DATA**, sélectionnez un fichier WAV à importer et pressez la touche **ENTER**.
- 6 Avec la molette **DATA**, sélectionnez la piste de destination de l'importation de fichier WAV et pressez la touche **ENTER**.

```
--- CD IMPORT---  
to > Track2  
Free :   4023MB  
Wav  :    75MB
```

Une fois le fichier importé depuis le CD, l'affichage retourne à l'écran de menu.

NOTE

Seuls les fichiers au format WAV 16 bits, 44.1 kHz mono peuvent être traités par les opérations d'importation et d'exportation (les noms de fichier n'étant pas à ce format ne s'affichent pas).

Exportation vers des CD

Vous pouvez convertir une piste en fichier en format WAV et la graver sur CD pour édition sur un ordinateur. Pour cela :

- 1 Insérez un CD-R vierge ou un CD-RW effacé dans le tiroir de CD et fermez le tiroir.
- 2 Pressez la touche **MENU** pour afficher le menu **DATA CD**.

```

----- MENU -----
MIDI                :
AUDIO CD            :
DATA CD             >
  
```

- 3 Sélectionnez **CD EXPORT** dans le menu **DATA CD**.

```

----- DATA CD ----
CD IMPORT           :
CD EXPORT           >
CD BACKUP           :
  
```

- 4 Une liste des pistes que vous avez enregistrées dans le morceau actuel est affichée. Sélectionnez les pistes à exporter en tournant la molette **DATA** ou en pressant les touches **▲** et **▼**, puis pressez la touche **INSERT**.

Une coche "✓" s'affiche sur la gauche de la piste sélectionnée.

Pour dé-sélectionner une piste, pointez dessus avec la molette **DATA** ou les touches **▲** et **▼** et pressez la touche **INSERT (DELETE)** en maintenant enfoncée la touche **SHIFT**.

Pour modifier un nom de piste:

Pressez et tenez la touche **SHIFT** et pressez la touche **MENU (TITLE)**. L'écran suivant s'affiche et vous pouvez renommer la piste, en changeant la lettre où se trouve le curseur.

```

| FILE NAME |
| [TRACK001] |
  
```

Renommez la piste et pressez la touche **YES/ENTER** pour établir le nouveau nom (voir "Titrage" en page 12 du mode d'emploi du DP-01/DP-01FX).

- 5 Quand vous avez sélectionné les pistes de morceau à exporter, pressez la touche **ENTER**.
- 6 L'espace disponible sur le CD de données et la taille totale des pistes à exporter sont affichées.

```

--- CD EXPORT ---
Free :   702 MB
Wav  :   402 MB
[ENTER] -> Exe
  
```

Menu Data CD

- 7 Appuyez sur la touche **ENTER**. L'écran de confirmation suivant s'affiche.

```
| CD EXPORT |
| Are_you_sure ? |
```

Appuyez sur la touche **ENTER** pour commencer l'exportation vers le CD.

- 8 Une fois l'exportation terminée, l'affichage vous demande si vous désirez une autre copie:

```
| Another CD ? |
| Insert_BlankCD |
```

Pour exporter vers un autre CD, appuyez sur la touche **ENTER**.

Pour annuler l'exportation vers un autre CD, appuyez sur la touche **EXIT**.

Sauvegarde et restauration de morceaux

Lorsque vous sauvegardez un morceau, vous sauvegardez les pistes audio ainsi que toute édition etc. Inversez le processus (un CD en partition FAT sur le disque du DP-01) si vous désirez restaurer un morceau.

Sauvegarde de morceaux dans un CD

Sauvegardez vos morceaux sur un CD de données pour pouvoir les restaurer ultérieurement.

- 1 Insérez un CD-R vierge ou un CD-RW effacé dans le lecteur de CD.
- 2 Appuyez sur la touche **MENU** pour afficher le menu **DATA CD**.
- 3 Sélectionnez **CD BACKUP** dans le menu **DATA CD**.

```
---- DATA CD ----
CD IMPORT      :
CD EXPORT      :
CD BACKUP      >
```

- 4 La liste de morceaux s'affiche.

```
-- SONG BACKUP--
> SONG001      2M
  SONG002      10M
  DEMOSONG1    80M
```

- 5 Sélectionnez les morceaux à sauvegarder avec la molette **DATA** et la touche **ENTER**.
- 6 L'écran affiche le nom du fichier à graver sur le CD de données.
- 7 Nommez les morceaux en utilisant jusqu'à 8 lettres avec les touches **◀** et **▶** ou la molette **DATA** (voir "Titrage" en page 12 du mode d'emploi du DP-01/DP-01FX).

```
---- BACKUP ----
File [SONG000U]
[ENTER] -> Exe
```

- 8 Appuyez sur la touche **ENTER**. L'écran de confirmation suivant s'affiche.

```
| Song Backup |
| Are you sure ? |
```

Appuyez à nouveau sur la touche **ENTER**. Les morceaux sont sauvegardés et le nombre de CD nécessaires à la sauvegarde est affiché.

```
| Required CD 2 |
| Are you sure ? |
```

Quand vous avez préparé le nombre de CD requis, appuyez sur la touche **ENTER** pour commencer la sauvegarde.

- 9 Après la gravure du premier CD, un message vous demandant d'insérer le second CD s'affiche. Insérez un CD vierge.

```
| #2/2 CD |
| Insert BlankCD |
```

Si vous insérez un CD-RW déjà rempli à la place d'un CD vierge:

Le message suivant s'affiche.

```
| Erase a CD-RW ? |
| Are you sure ? |
```

Si vous appuyez sur la touche **ENTER**, le CD-RW sera effacé et la sauvegarde continuera.

Si vous ne désirez pas effacer le CD-RW, appuyez sur **EXIT**. Si vous maintenez enfoncée la touche **SHIFT** quand vous appuyez sur **EXIT**, le DP-01FX/CD éjectera votre CD-RW pour que vous puissiez insérer un CD vierge.

Restauration de morceaux depuis un CD

Restaurez (lisez) des morceaux sauvegardés sur CD de données.

- 1 Insérez dans le lecteur de CD le CD enregistré porteur du fichier de sauvegarde.
- 2 Appuyez sur la touche **MENU** pour choisir le menu **DATA CD**.

```
---- MENU ----
MIDI          :
AUDIO CD     :
DATA CD      >
```

- 3 Sélectionnez **CD RESTORE** dans le menu **DATA CD**.

```
---- DATA CD ---
CD IMPORT    :
CD BACKUP    :
CD RESTORE   >
```

- 4 Les noms des morceaux sauvegardés sur le CD s'affichent.

Menu Data CD

- 5 Pressez la touche **ENTER**. L'écran de confirmation suivant est affiché.

```
| Song:SONG0000C |  
| Are you sure ? |
```

Pressez à nouveau la touche **ENTER**. Le morceau sera restauré depuis le CD.

- 6 Si le morceau est sauvegardé sur plusieurs CD, un message vous demandant d'insérer le second CD de sauvegarde s'affichera. Une fois la restauration terminée depuis le premier CD, insérez le second CD.

```
| #2/2 CD |  
| InsertBackupCD |
```

Effacement de CD de données

Pour effacer un CD-RW afin de pouvoir le ré-utiliser:

- 1 Pressez la touche **MENU** pour afficher le menu **DATA CD**.
- 2 Sélectionnez **CD-RW ERASE** dans le menu **DATA CD**.

```
--- AUDIO CD ---  
CD BACKUP      :  
CD RESTORE     :  
CD-RW ERASE   >
```

- 3 Pressez la touche **ENTER**. L'écran de confirmation suivant est affiché.

```
| CD ERASE |  
| Are you sure ? |
```

Pressez à nouveau la touche **ENTER**. Le CD-RW sera effacé.

Messages d'erreur relatifs au CD

Si vous rencontrez un problème lors de la lecture ou de la gravure d'un CD, vous pouvez voir s'afficher un des messages d'erreur suivants:

Quand un message survient, pressez la touche **EXIT** pour rafraîchir l'afficheur, vérifiez l'état du support et ré-essayez l'opération.

Backup Error Press EXIT	Une erreur est survenue lors de la sauvegarde (BACKUP).
CD Read Error Press EXIT	Une erreur de lecture de CD est survenue lors d'un des processus FINALIZE, BACKUP, RESTORE, IMPORT, EXPORT ou ERASE.
CD Write Error Press EXIT	Une erreur est survenue lors d'un des processus FINALIZE, BACKUP, RESTORE ou ERASE.
Erase Error Press EXIT	Une erreur est survenue lors du processus ERASE.
Export Error Press EXIT	Une erreur est survenue lors du processus EXPORT.
Finalize Error Press EXIT	Une erreur est survenue lors du processus FINALIZE.
Import Error Press EXIT	Une erreur est survenue lors du processus IMPORT.
Media Error Press EXIT	Une erreur est survenue sur le support CD dans le menu lecteur de CD.
Restore Error Press EXIT	Une erreur est survenue lors du processus RESTORE.
Writing Failed Press EXIT	Une erreur est survenue lors du processus de gravure de CD dans le menu MASTER WRITE ou CD EXPORT.

Messages

Ci-dessous se trouve une liste des messages pouvant apparaître. Dans le DP-01FX/CD, des messages apparaissent en fonction de la situation. Référez-vous à cette liste pour connaître les détails propres à chaque message et savoir comment remédier au problème.

Blank CD Insert CD-RW	"Un CD vierge a été inséré. Insérez un CD-RW non vierge." Un CD-RW effacé ou un CD-R vierge a été inséré alors que le menu CD-RW ERASE était utilisé. Le CD inséré n'a pas à être effacé.
Blank CD Insert Opened CD	"Un CD vierge a été inséré. Insérez un CD-RW non finalisé." Un CD-RW effacé ou un CD-R vierge a été inséré alors que le menu FINALIZE était utilisé. Insérez le CD devant être finalisé.
CD ERASE Insert CD-RW	"Le CD-RW sera effacé. Insérez le CD-RW." Le tiroir du CD a été ouvert alors que vous étiez en menu CD-RW ERASE. Insérez le CD-RW à effacer et fermez le tiroir du CD.
CD Export Insert Blank CD	"Insérez un CD vierge." Le tiroir du CD a été ouvert alors que vous étiez en menu CD EXPORT. Insérez le CD vierge et fermez le tiroir du CD.
CD IMPORT Insert Import CD	"Insérez un CD contenant les données à importer." Le tiroir du CD a été ouvert alors que vous étiez en menu CD IMPORT. Insérez le CD contenant les données à importer et fermez le tiroir du CD.
CD RESTORE InsertBackupCD	"La restauration se fera depuis le CD. Insérez un CD." Le tiroir du CD a été ouvert alors que vous étiez en menu CD RESTORE. Insérez un CD portant les données de sauvegarde et fermez le tiroir de CD.
Empty Export Track	"Il n'y a pas de piste exportable." Aucune donnée audio n'est enregistrée sur les pistes 1 à 8 alors que vous sollicitez le menu CD EXPORT.
FINALIZE Insert Opened CD	"Insérez le CD à finaliser." Le tiroir du CD a été ouvert en menu de finalisation. Insérez le CD à finaliser et fermez le tiroir du CD.
Finalized CD Insert CD-RW	"Un CD finalisé a été inséré. Insérez un CD-RW non vierge." Un CD-R finalisé a été inséré alors que vous étiez en menu CD-RW ERASE. Seuls les disques CD-RW peuvent être effacés.
FinalizedCD Insert Opened CD	"Un CD finalisé a été inséré. Insérez un CD non finalisé." Un CD finalisé a été inséré alors que vous étiez en menu de finalisation. Ce CD n'a pas besoin d'être finalisé.
Import File Not Found	"Le fichier d'importation ne peut pas être lu. Insérez le CD servant à l'importation." Il n'y a pas de fichier d'importation dans le CD inséré alors que vous êtes en menu CD IMPORT. Insérez un CD sur lequel sont gravées des données à importer.

Import File Too Big	<p>"Le fichier importé est trop gros."</p> <p>La taille du fichier à importer est égale ou supérieure à l'espace libre sur le disque dur alors que vous exécutez une procédure d'importation en menu CD IMPORT.</p> <p>Libérez de l'espace sur le disque dur avec par exemple la fonction DEL/UNUSED, pour assurer suffisamment d'espace à la lecture du fichier d'importation.</p>
Invalid CD Insert Backup CD	<p>"Un CD non valable a été inséré. Insérez le CD de sauvegarde."</p> <p>Un CD ne possédant pas de données de sauvegarde a été inséré alors que vous étiez en menu CD RESTORE.</p> <p>Insérez un CD contenant les données de sauvegarde.</p>
Invalid CD Insert Blank CD	<p>"Un CD non valable a été inséré. Insérez un CD vierge."</p> <p>Un CD autre qu'un CD vierge a été inséré pour la gravure sur CD en menu MASTER WRITE, CD BACKUP ou CD EXPORT (cela s'affiche aussi quand un CD finalisé a été inséré pour une gravure plage par plage (Track at Once)).</p> <p>Insérez un CD vierge.</p>
Invalid CD Insert CD-RW	<p>"Un CD non valable a été inséré. Insérez un CD-RW."</p> <p>Un CD-R ou autre CD ne pouvant pas être effacé a été inséré en menu CD-RW ERASE.</p> <p>Insérez un CD-RW à effacer.</p>
Invalid CD Insert Import CD	<p>"Un CD non valable a été inséré. Insérez le CD des données à importer."</p> <p>Un CD audio, vierge ou autre CD non valable a été inséré en menu CD IMPORT.</p> <p>Insérez un CD comportant des données à importer.</p>
Invalid CD Insert Opened CD	<p>"Un CD non valable a été inséré. Insérez un CD non finalisé."</p> <p>Un CD qui ne peut pas être finalisé a été inséré en menu de finalisation.</p> <p>Insérez un CD à finaliser.</p>
Low Capacity Insert Blank CD	<p>"Un CD de faible capacité a été inséré. Insérez un CD vierge d'une capacité adéquate."</p> <p>La capacité du CD est inférieure à la taille des données à graver alors que vous essayez de faire plusieurs CD ayant le même contenu après la fin d'une procédure MASTER WRITE (Disc at Once) sur CD, CD BACKUP ou CD EXPORT (ce message s'affiche par exemple quand la gravure est exécutée avec un CD de 700 Mo et une capacité de données de 700 Mo lors de la gravure initiale et qu'un CD de 650 Mo est inséré après que la proposition de faire une autre copie "Another CD?" se soit affichée à la fin de la gravure</p> <p>Insérez un CD vierge ayant la capacité adéquate.</p>
MASTER WRITE Insert Blank CD	<p>"Insérez un CD vierge."</p> <p>Le tiroir de CD a été ouvert après préparation à la gravure de CD en menu MASTER WRITE.</p> <p>Insérez un CD vierge et fermez le tiroir du CD.</p>
No Disk Insert Backup CD	<p>"Il n'y a pas de CD inséré. Insérez le CD de sauvegarde."</p> <p>Il n'y a pas de CD dans le tiroir de CD en menu CD RESTORE.</p> <p>Insérez un CD contenant des données de sauvegarde.</p>
No Disk Insert Blank CD	<p>"Il n'y a pas de CD inséré. Insérez un CD vierge."</p> <ul style="list-style-type: none"> • Il n'y a pas de CD dans le tiroir de CD lors de la gravure sur CD en menu MASTER WRITE ou CD EXPORT. • Le tiroir de CD a été ouvert après préparation à la sauvegarde en menu CD BACKUP. <p>Insérez un CD vierge et fermez le tiroir de CD.</p> <p>Insérez un CD vierge.</p>

No Disk Insert CD-RW	<p>"Il n'y a pas de CD inséré. Insérez un CD-RW non vierge."</p> <p>Il n'y a pas de CD dans le lecteur de CD en menu CD-RW ERASE.</p> <p>Insérez un CD-RW à effacer.</p>
No Disk Insert Import CD	<p>"Il n'y a pas de CD inséré. Insérez le CD d'où doit être faite l'importation."</p> <p>Il n'y a pas de CD dans le lecteur de CD en menu CD IMPORT.</p> <p>Insérez un CD sur lequel sont gravées les données à importer.</p>
No Disk Insert Opened CD	<p>"Il n'y a pas de CD inséré. Insérez un CD non finalisé."</p> <p>Il n'y a pas de CD dans le lecteur de CD en menu de finalisation.</p>
No Room On CD Press Exit	<p>"Vous avez tenté de graver des données dont la taille excède la capacité du CD. Quittez le menu."</p> <p>La capacité totale de la piste master spécifiée est supérieure à la capacité du CD inséré alors que la gravure sur CD a été lancée depuis le menu MASTER WRITE. Pressez EXIT pour quitter le menu et choisir à nouveau la piste à graver.</p>
No Room On HD Press EXIT	<p>"Pas suffisamment d'espace sur le disque dur. Quittez le menu."</p> <p>Il n'y a pas suffisamment d'espace libre sur le disque dur pour faire un fichier image du CD lors de la gravure du CD depuis le menu MASTER WRITE, CD BACKUP ou CD EXPORT.</p> <p>Libérez de l'espace sur le disque dur avec DEL/UNUSED, par exemple, afin d'avoir suffisamment d'espace libre pour faire un fichier image du CD sur le disque dur.</p>
Not Blank Insert Blank CD	<p>"Un CD non finalisé a été inséré. Insérez un CD vierge."</p> <p>Un CD gravé en mode Track at Once a été inséré alors que vous avez demandé une gravure Disc at Once en menu MASTER WRITE.</p> <p>Insérez un CD vierge ou poursuivez la gravure en mode Track at Once.</p>
Track Full	<p>"Pas de piste libre"</p> <p>Il n'y a plus de piste disponible pour l'importation (c'est-à-dire que toutes les pistes sont utilisées) alors que vous exécutez une procédure d'importation en menu CD IMPORT.</p> <p>Effectuez l'importation après avoir libéré des pistes avec CLEAN OUT, ou importez après avoir créé un nouveau morceau.</p>
Wrong Order InsertBackup CD	<p>"L'ordre d'insertion des CD est incorrect. Insérez le CD de sauvegarde."</p> <p>Vous avez inséré les CD de sauvegarde dans un ordre incorrect alors que vous tentiez de faire une restauration depuis plusieurs CD en menu CD RESTORE.</p> <p>Insérez le bon CD de sauvegarde.</p>

Caractéristiques

Caractéristiques physiques

Entrée CA de l'adaptateur secteur externe	CA 100 — 240V, 50/60Hz
Sortie de l'adaptateur externe	12V
Courant de sortie de l'adaptateur secteur externe	2,5A
Consommation électrique	25W
Dimensions externes (l x h x p)	452 x 130 x 307 (mm) 17.8" x 5.1" x 12.1"
Poids	5,2kg

Dimensions du DP-01FX/CD

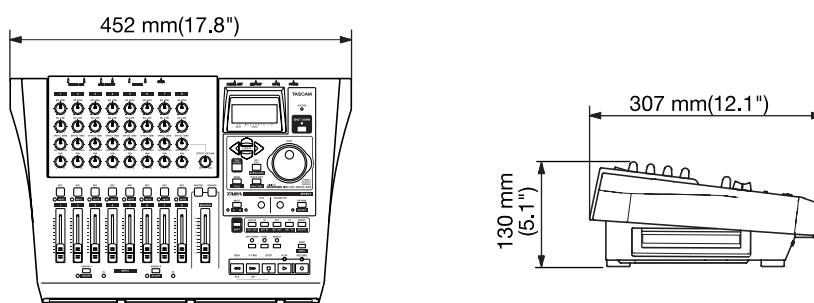
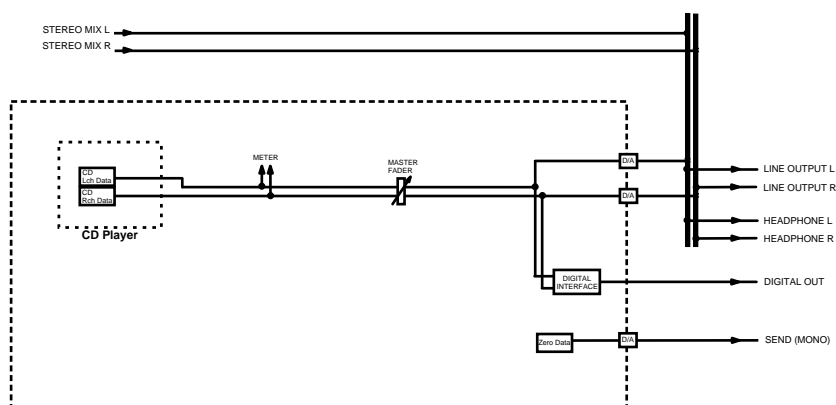


Schéma synoptique (mode lecteur de CD)



TASCAM

TEAC Professional Division

DP-01FX/CD

TEAC CORPORATION

Téléphone: +81-422-52-5082
3-7-3, Nakacho, Musashino-shi, Tokyo 180-8550, Japon

www.tascam.com

TEAC AMERICA, INC.

Téléphone: +1-323-726-0303
7733 Telegraph Road, Montebello, Californie 90640

www.tascam.com

TEAC CANADA LTD.

Téléphone: +1-905-890-8008 Télécopie: +1-905-890-9888
5939 Wallace Street, Mississauga, Ontario L4Z 1Z8, Canada

www.tascam.com

TEAC MEXICO, S.A. De C.V.

Téléphone: +52-555-581-5500
Campesinos No. 184, Colonia Granjes Esmeralda, Delegacion Iztapalapa CP 09810, Mexico DF

www.tascam.com

TEAC UK LIMITED

Téléphone: +44-8451-302511 Télécopie: +44-1923-236290
Unit 19 & 20, The Courtyards Hatters Lane Watford, Hertfordshire. WD18 8TE, R.U.

www.tascam.co.uk

TEAC EUROPE GmbH

Téléphone: +49-611-71580
Bahnstrasse 12, 65205 Wiesbaden-Erbenheim, Allemagne

www.tascam.de

TEAC ITALIANA S.p.A.

Téléphone: +39-02-66010500
Via C. Cantù 11, 20092 Cinisello Balsamo, Milano, Italie

www.teac.it