

# Fidelis® 5600

*Salle du Bas*

Répondeur Enregistreur Numérique



 **France Telecom®**

## Modifier l'annonce:

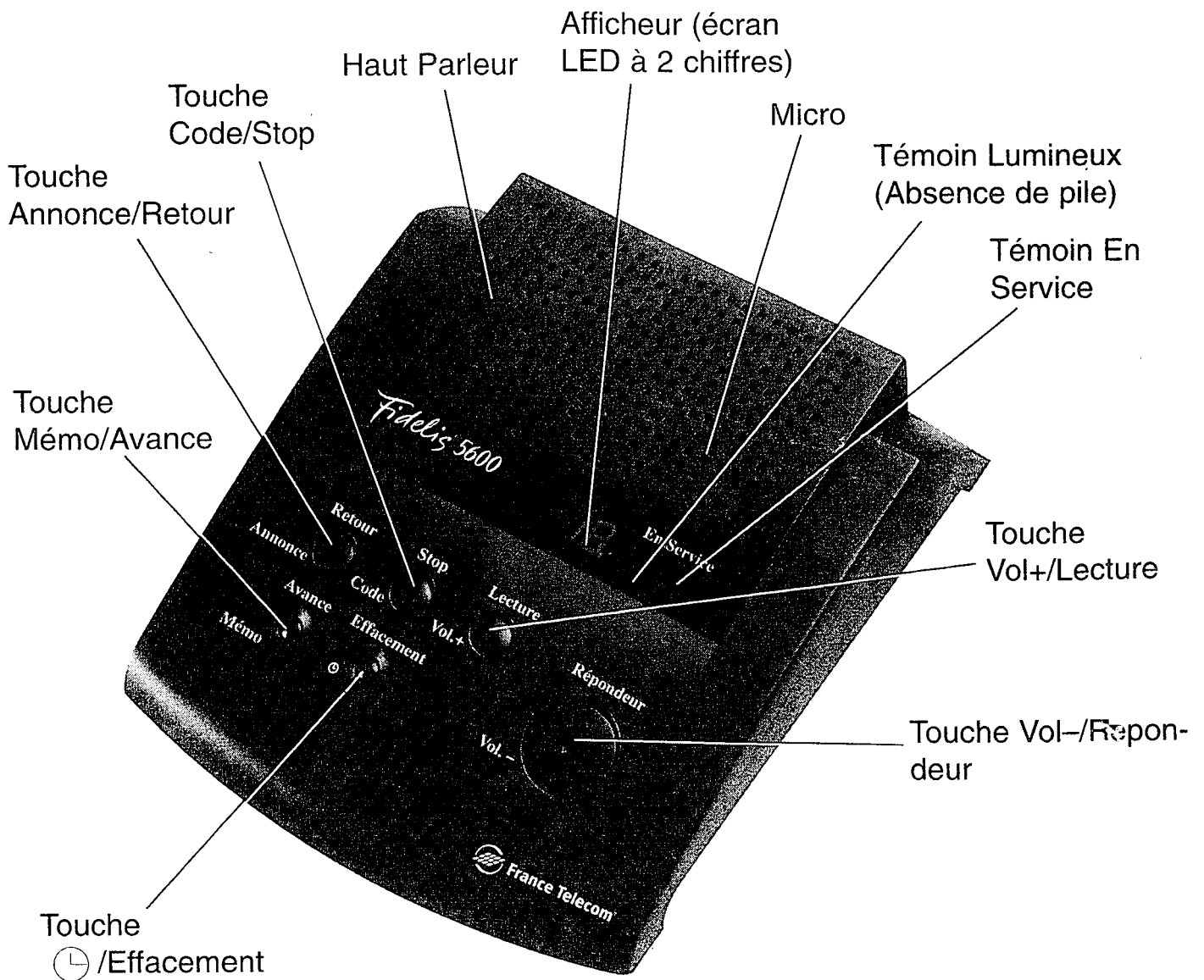
- 1) Se positionner sur répondeur LR, EA, ou RE, ou répondeur simple.
- 2) Appuyer sans relâcher sur la touche "Annonce".
- 3) Après le Bip, le compteur démarre
- 4) Enregistrer votre annonce
- 5) Presser la touche "STOP" pour arrêter l'enregistrement.

## Effacer l'annonce:

Même manipulation que ci-dessus 1 à 3.

Après le Bip, ne pas parler (laisser 1 blanc) puis presser la touche "STOP"

# TOUCHES DE FONCTION DU REPONDEUR



# **SOMMAIRE GENERAL**

**PRESENTATION DE L'APPAREIL**

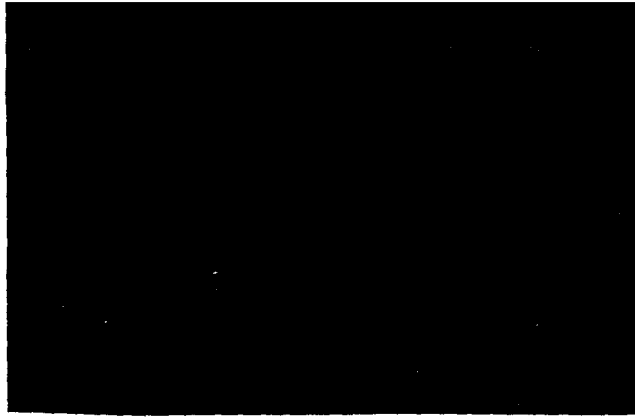
**PAGE 1**

**FONCTION REPONDEUR**

**PAGE 7**

**UN PROBLEME ? VERIFIEZ...**

**PAGE 35**



Vous venez d'acquérir le **Fidélis 5600** et nous vous en remercions.

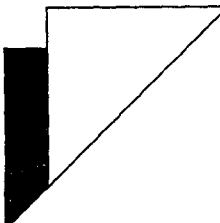
Ce répondeur enregistreur entièrement numérique gèrera vos appels si vous êtes absent ou indisponible.

Interrogeable à distance, vous pourrez être informé de vos appels même lors de vos déplacements.

Fidélis 5600 bénéficie d'une garantie de 2 ans.

Merci de bien vouloir lire la notice entièrement pour l'utiliser au mieux.

LES TOUCHES DE FONCTION  
DE *Fidélis* 5600  
SOULEVEZ CETTE PAGE



# **PRESENTATION DE L'APPAREIL**

**CONTENU DE L'EMBALLAGE**

**PAGE 2**

**CARACTERISTIQUES GENERALES**

**PAGE 2**

**PRECAUTIONS D'EMPLOI**

**PAGE 3**

**METTRE FIDELIS 5600 EN SERVICE**

**PAGE 5**

## CONTENU DE L'EMBALLAGE

---

- L'emballage du Fidélis 5600 comprend :
  - l'appareil
  - l'alimentation associée (220V ~ 9V 400mA)
  - le cordon de ligne téléphonique.
  - la notice d'utilisation.
  - la carte mémo des codes d'interrogation à distance.
  - la carte préférence.

## CARACTERISTIQUES GENERALES

---

- Ses caractéristiques techniques principales sont :
  - Répondeur entièrement numérique (sans cassette).
  - Les messages sont horodatés par synthèse vocale (jour / heure / mn).
  - Capacité mémoire totale de 14 mn.
  - Une annonce de 30 secondes maximum.
  - Capacité mémoire de 60 secondes maximum par message.
  - Messagerie personnelle (60 secondes maximum par mémo).
  - Sélection du mode répondeur : Rép. Simple / Rép. Enregistreur.
  - Code d'interrogation à distance à trois chiffres personnalisé.
  - Ecran LED à 2 chiffres.
  - Ecoute des nouveaux messages ou de tous les messages.
  - Réécoute du message précédent, courant ou suivant.
  - Effacement du message courant ou de tous les messages.
  - Volume réglable.

- Economiseur d'appels.
- Avertisseur d'appels.
- Filtrage d'appels.
- Utilisation de toutes les fonctions à distance :
  - *Interrogation des messages*
  - *Changement de l'annonce*
  - *Avance/Retour pour la lecture*
  - *Lecture de l'annonce*
  - *Effacement sélectif des messages*
  - *Surveillance phonique*
  - *Effacement de tous les messages*
  - *Mise EN/HORS service du répondeur*
- Sauvegarde des messages et de l'heure, par piles 9V type 006P (non fournies) en cas de coupure de l'alimentation électrique.
- Indicateur de pile vide ou absente.
- Indicateur de mémoire pleine.

PAGE 32

## PRECAUTIONS D'EMPLOI

---

- Utiliser uniquement l'adaptateur fourni.
- Ne pas installer l'appareil dans un endroit sensible à la poussière ou susceptible de subir des perturbations dues à des vibrations ou à des chocs.
- Ne pas mettre votre répondeur à côté d'une source magnétique (télévision, enceintes, etc...) sous risque de perturbations.
- Ne jamais verser de liquide sur l'appareil sous risque de court-circuit.
- Ne jamais démonter l'appareil.
- Débrancher la connexion du téléphone avant de débrancher la prise électrique.
- Débrancher immédiatement un appareil endommagé.



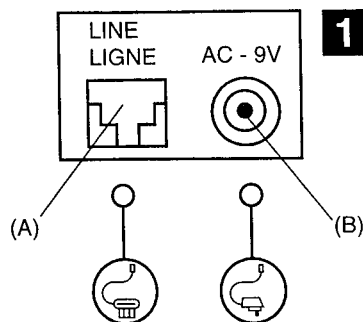
- Après avoir déplacé l'appareil, commencer par rebrancher la prise électrique.
  - Nettoyer ce répondeur avec un chiffon sec et doux, n'utiliser jamais de produits nettoyants.
  - Le socle de prise de courant doit être installé à proximité du matériel et doit être aisément accessible.
- 
- L'appareil n'est pas connectable à un schéma d'alimentation IT.
  - L'adaptateur servant de dispositif de sectionnement, le socle de prise de courant doit être installé à proximité de l'appareil et doit être aisément accessible.
  - La connexion à la ligne téléphonique répond au niveau de sécurité TRT.
  - L'entrée d'alimentation répond au niveau de sécurité TBTS.
  - La sécurité électrique correspond aux vérifications NF EN 60950 deuxième édition, et aux amendements A1, A2 et A3.

# METTRE FIDELIS 5600 EN SERVICE

## SAUVEGARDER LA MEMOIRE

- 1 Insérez une pile 9V de type 006P (non fournie), dans le compartiment pile (situé sous l'appareil). La pile permet de conserver en mémoire les messages pendant 15 heures sans courant électrique.

## BRANCHER FIDELIS 5600



- 1 Connectez la fiche de l'adaptateur à la prise (B) marquée "AC - 9V" située à l'arrière de l'appareil et à la prise de courant.

- 2 Raccordez la prise gigogne sur le connecteur "LIGNE" (A) situé à l'arrière de l'appareil, et à la prise téléphonique murale.

*L'afficheur indique un décompte (initialisation du répondeur) puis un bip est émis.*

*L'afficheur indique "CL", tant que l'heure n'est pas programmée.*

- 3** Insérez la prise du téléphone sur la prise gigogne du répondeur.

**IMPORTANT** : enlevez la pile si vous n'utilisez pas le répondeur pendant une longue période.

**ATTENTION** : Lorsque l'alimentation électrique fonctionne, l'indicateur d'absence de pile s'allume quand il n'y a pas de pile ou que la pile est usagée. Remplacez la pile **sans débrancher le répondeur de l'alimentation électrique**, sinon tous vos messages et la programmation du répondeur seront effacés.

# FONCTIONS REPONDEUR

**AFFICHEUR DU REPONDEUR**

**PAGE 9**

**PROGRAMMER LE JOUR ET L'HEURE**

**PAGE 10**

**PROGRAMMER LE CODE D'INTERROGATION  
A DISTANCE**

**PAGE 12**

**ENREGISTRER LES ANNONCES**

**PAGE 14**

**CONTROLLER LES ANNONCES**

**PAGE 16**

**SELECTIONNER LE MODE REPONDEUR**

**PAGE 17**

**METTRE LE REPONDEUR EN OU HORS  
SERVICE**

**PAGE 19**

**ENREGISTRER UN MESSAGE PERSONNEL  
(MEMO)**

**PAGE 20**

**MEMOIRE SATUREE**

**PAGE 21**

# **FONCTIONS REPONDEUR (SUITE)**

**FILTRER LES APPELS**

**PAGE 23**

**CONSULTER LES MESSAGES A DOMICILE**

**PAGE 24**

**ECOUTER LES MESSAGES REÇUS**

**PAGE 25**

**EFFACER LES MESSAGES ET LES MEMOS**

**PAGE 27**

**AVERTISSEUR D'APPEL**

**PAGE 28**

**INTERROGER LE REPONDEUR A DISTANCE**

**PAGE 30**

**LES CODES DE COMMANDE A DISTANCE**

**PAGE 31**

**METTRE LE REPONDEUR EN SERVICE  
A DISTANCE**

**PAGE 33**

**ECONOMISEUR D'APPELS A DISTANCE**

**PAGE 34**

# AFFICHEUR DU REPONDEUR


- **L'afficheur indique en permanence :**

Le nombre de messages reçus.

*Si la mémoire est pleine, le compteur de message clignote.*

*Un témoin lumineux indique l'absence ou la faiblesse de la pile.*

- **L'afficheur indique provisoirement : (en fonction du contexte d'utilisation)**

Après un appui prolongé sur la touche  (en programmation) : le jour, puis l'heure, puis les minutes.



Après un appui prolongé sur la touche CODE : le code d'interrogation à distance.

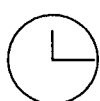
Après sélection des touches REPONDEUR et LECTURE : le mode du répondeur.


Après sélection des touches VOL + et VOL - : le niveau sonore.

*Tant que l'heure n'est pas programmée, la mention CL clignote sur l'afficheur.*


# PROGRAMMER LE JOUR ET L'HEURE

## MODIFIER LE JOUR ET L'HEURE



- 1** Appuyez 2 secondes sur la touche  jusqu'à l'audition d'un bip.

*L'afficheur indique le jour : "00" équivaut à Dimanche ,..., "06" équivaut à Samedi.*

- 2** Relachez la touche .

- 3** Pressez brièvement la touche AVANCE pour incrémenter le chiffre, ou sur la touche RETOUR pour le décrémenter.

- 4** Pressez brièvement la touche STOP pour valider le jour.

*L'afficheur indique l'heure, "00".*

- 5** Pressez brièvement la touche AVANCE ou RETOUR pour régler l'heure.

- 6** Pressez brièvement la touche STOP pour valider l'heure.

*L'afficheur indique les minutes, "00".*

**7** Pressez brièvement la touche AVANCE ou RETOUR pour régler les minutes.

**8** Pressez brièvement la touche STOP pour valider les minutes.

*Le synthétiseur vocal diffuse le jour et l'heure, la mise à l'heure est alors validée.*

## VERIFIER LE JOUR ET L'HEURE PROGRAMMES

---

**1** Appuyez brièvement sur la touche .

*Le synthétiseur vocal diffuse le jour et l'heure programmés.*

*Au cours de la programmation, si vous attendez plus de 8 secondes avant de valider avec la touche STOP, le répondeur émet un bip et quitte la fonction de réglage de l'heure.*

*Le cas échéant, reprenez la programmation à partir de **1**.*



# PROGRAMMER LE CODE D'INTERROGATION A DISTANCE

Pour interroger et programmer à distance le répondeur Fidélis 5600, vous devez composer votre code personnel. Si vous ne programmez pas le code d'interrogation à distance, votre répondeur ne peut être interrogé à distance. Le code d'interrogation à distance est composé de 3 chiffres.

Pour des raisons de sécurité vous ne pouvez pas sélectionner deux ou trois fois le même chiffre.

## ENREGISTRER LE CODE

**1** Appuyez sur la touche CODE pendant 2 secondes. *ET SÉLECTIONNER*  
*P1 AVEC RETOUR OU AVANCE*

L'afficheur indique "P1"

**2** Relachez la touche CODE.

**3** Réglez le chiffre souhaité, à l'aide de la touche AVANCE ou la touche RETOUR.

Le chiffre s'incrémente ou se décrémente

**4** Pressez brièvement la touche STOP pour valider.

L'afficheur indique "P2"

- 5** Refaire la manipulation de **3** à **4** pour les deux autres chiffres.

*Après validation du 3ème chiffre, le répondeur annonce et affiche la lettre P, puis le 1er, le 2ème, et le 3ème chiffre de votre code d'interrogation à distance*

## **CONTROLLER LE CODE**

---

- 1** Appuyez brièvement sur la touche CODE.

*Le synthétiseur vocal énonce le code.  
Le code s'inscrit sur l'afficheur.*

*Pour modifier votre code personnel, faites les séquences 1 à 5 et entrez votre nouveau code personnel.*

*Lors d'une manipulation, le retour au mode précédent se fait automatiquement au bout de 8 secondes si aucune touche n'est pressée. Le cas échéant reprendre la programmation à **1**, page précédente.*

# ENREGISTRER LES ANNONCES

Pour utiliser le répondeur, vous devez au préalable enregistrer les annonces.

Fidélis 5600 vous permet d'enregistrer deux types d'annonces : l'une pour la fonction Répondeur-Enregistreur (mode rE, EA ou 4r) invitant votre correspondant à vous laisser un message, l'autre pour la fonction Répondeur Simple (mode rS) qui ne permettra pas à votre correspondant de laisser un message.

Il faut d'abord sélectionner le mode avant d'enregistrer l'annonce correspondante.

## ENREGISTRER L'ANNONCE REPONDEUR SIMPLE

- 1** Tout en restant appuyé sur la touche REPONDEUR pressez de façon successive la touche LECTURE pour sélectionner le mode répondeur "rS".  
*L'afficheur indique successivement "4r", "EA", "RS" ou "rE"*
- 2** Relachez la touche REPONDEUR.
- 3** Pressez la touche ANNONCE pendant 2 secondes.  
*Le bip sonore retentit*
- 4** Enregistrez votre annonce.  
*L'afficheur indique la durée de l'enregistrement en cours*
- 5** Pressez la touche STOP pour arrêter l'enregistrement.  
*Le répondeur diffuse votre annonce*

## ENREGISTRER L'ANNONCE REPONDEUR ENREGISTREUR

- 1** Tout en restant appuyé sur la touche REPONDEUR pressez de façon successive la touche LECTURE pour sélectionner le mode répondeur "4r", "EA" ou "RE".  
*L'afficheur indique à chaque pression "4r", "EA", "RS" ou "rE"*
- 2** Relachez la touche REPONDEUR.
- 3** Pressez la touche ANNONCE pendant 2 secondes.  
*Le bip sonore retentit*
- 4** Enregistrez votre annonce.  
*L'afficheur indique la durée de l'enregistrement en cours*
- 5** Pressez la touche STOP pour arrêter l'enregistrement.  
*Le répondeur diffuse votre annonce*

*La durée d'enregistrement de chaque annonce doit être entre **5 secondes et 30 secondes**.*

*Pour l'enregistrement de l'annonce parlez d'une voix forte et claire à 20 cm du micro.*

# CONTROLLER L'ANNONCE

## ECOUTER L'ANNONCE

- 1** Pressez brièvement la touche ANNONCE.
- 2** Pour arrêter la lecture de l'annonce, presser brièvement la touche STOP.

*Le répondeur diffuse l'annonce.*

*Le répondeur retourne à l'état dans lequel il était précédemment.*

## REGLER LE VOLUME DE L'ANNONCE

- 1** Pressez brièvement la touche ANNONCE.
- 2** Réglez le volume avec Vol. + et Vol. –.

*Le répondeur diffuse l'annonce.*

*L'afficheur indique le niveau sonore de (00 à 15).*

*Un signal sonore retentit si vous n'avez pas d'annonce.*

# SELECTIONNER LE MODE REPONDEUR

Fidélis 5600 dispose de quatre modes répondeur :

**Le mode 4r** : le répondeur va prendre la ligne au bout de 4 sonneries pour tous les appels, et votre correspondant pourra laisser un message.

**Le mode EA** : le répondeur va prendre la ligne au bout de 2 sonneries s'il y a de nouveaux messages et au bout de 4 sonneries s'il n'y en a pas, vous laissant ainsi le temps de raccrocher à la 3ème sonnerie quand vous l'interrogez à distance. (voir le chapitre Economiseur d'Appel)

**Le mode rS** : le répondeur va prendre la ligne au bout de 2 sonneries diffusera l'annonce répondeur simple, si vous l'avez enregistrée, puis raccrochera.

**Le mode rE** : le répondeur va prendre la ligne au bout de 2 sonneries et votre correspondant pourra laisser un message.

**1** Tout en maintenant l'appui sur la touche REPONDEUR, pressez de façon successive la touche LECTURE pour sélectionner le mode répondeur.

*L'afficheur indique successivement "4r", "EA", "RS" ou "rE"*

**2** Après avoir sélectionné le mode du répondeur, relâchez **les deux touches**.

*Le répondeur retourne dans son état précédent*

- **Lors de la réception d'un appel en mode RE, EA, 4r**
  - 1** Le répondeur se déclenche à la 2<sup>ème</sup> ou 4<sup>ème</sup> sonnerie.
  - 2** L'annonce est diffusée.
  - 3** Un bip est émis.
  - 4** Le correspondant dispose de 60 secondes pour laisser un message.
  - 5** A la fin des 60 secondes, un bip se fait entendre et le répondeur coupe la communication.
  
- **Lors de la réception d'un appel en mode rS le répondeur se déclenche à la deuxième sonnerie puis il raccroche de lui même après la diffusion de l'annonce.**

**Attention** : Si votre correspondant cesse de parler pendant plus de 8 secondes, le répondeur coupe automatiquement la communication.

# METTRE LE REPONDEUR EN SERVICE OU HORS SERVICE

## METTRE LE REPONDEUR EN SERVICE

**1** Pressez la touche REPONDEUR.

**2** Le témoin lumineux "en service" s'allume.

*(Uniquement si une annonce a été enregistrée au préalable, voir chapitre enregistrement de l'annonce).*

## METTRE LE REPONDEUR HORS SERVICE

**1** Pressez la touche REPONDEUR.

*Le témoin lumineux s'éteint*



# ENREGISTRER UN MESSAGE PERSONNEL (MEMO)

- La fonction MEMO vous permet de laisser un message personnel sur votre répondeur.
- Il sera comptabilisé comme un appel, sur votre afficheur.
- Le MEMO ne doit pas dépasser 60 secondes.

**1** Appuyer 3 secondes sur la touche MEMO.

*Un bip sonore retentit.*

**2** Parler d'une voix forte et claire à 20 cm du micro.

*L'afficheur indique la durée de l'enregistrement en cours.*

**3**

Presser brièvement la touche STOP pour arrêter l'enregistrement, afin d'écourter les 60 secondes.

*Le répondeur retourne dans son état précédent et comptabilise un appel.*

- Pour l'écoute d'un MEMO, voir le chapitre "lecture des messages reçus".
- Si la mémoire est saturée, l'afficheur clignote et le répondeur bippe lorsque vous appuyez sur la touche MEMO.

# MEMOIRE SATUREE

## CONSTATER SUR PLACE QUE LA MEMOIRE EST SATUREE

- Le compteur de messages clignote.

## LIBERER DE LA MEMOIRE SUR PLACE

- 1** Faites une lecture des messages
- 2** Effacez les messages (voir le chapitre effacement des messages).

*Vous obtenez de la capacité mémoire.*

*L'afficheur ne clignote plus.*

## CONSTATER QUE LA MEMOIRE EST PLEINE LORS D'UN APPEL A DISTANCE

---

- Si l'annonce répondeur simple n'est pas enregistrée, le répondeur se déclenche à la 8ème sonnerie.
- Si l'annonce répondeur simple est enregistrée, le répondeur se déclenche à la 2ème sonnerie et diffuse cette annonce.

*4 longs bips sont émis*

Nous vous conseillons d'enregistrer une annonce "Répondeur simple" dans tous les cas.

## LIBERER DE LA MEMOIRE A DISTANCE

---

- 1** Appelez votre répondeur.
- 2** Composez le code d'interrogation à distance.
- 3** Composez lentement le code pour une lecture des messages (voir le chapitre code de commande).
- 4** Composez lentement le code d'effacement des messages (voir le chapitre code de commande).

*vous disposez de 8 secondes pour composer lentement votre code d'interrogation à distance (au delà de ces 8 secondes le répondeur coupe la communication).*

*Votre répondeur retourne au mode répondeur enregistré*

# FILTRER LES APPELS

Vous pouvez écouter le message durant l'appel de votre correspondant.

## PRENDRE L'APPEL D'UN CORRESPONDANT

- 1** Décrochez le téléphone.
- 2** Appuyer sur la touche STOP du répondeur, ou sur la touche “#” du téléphone.

*Vous pouvez parler à votre correspondant*

Si vous ne souhaitez pas entendre votre annonce et les messages enregistrés par vos correspondants quand vous êtes à proximité de votre répondeur en service, il suffit de régler le volume de l'annonce au minimum “00”.

# **CONSULTER LES MESSAGES A DOMICILE**

Durant votre absence Fidélis 5600 enregistre les messages de vos correspondants (en modes 4R, EA, RE).

La capacité d'enregistrement de Fidélis 5600 est de 14 minutes.

La durée d'un message ne peut dépasser 1 minute.

Après lecture, les messages sont sauvegardés automatiquement.

Il est donc conseillé de les effacer régulièrement pour ne pas saturer la mémoire de votre répondeur.

L'afficheur indique le nombre total des nouveaux messages et des anciens messages sauvegardés.

Durant l'écoute, l'afficheur indique le nombre de messages restant à écouter.

Chaque message débute par la diffusion du jour et de l'heure de son enregistrement.

# ECOUTER LES MESSAGES REÇUS

## ECOUTER TOUS LES MESSAGES DE LA LISTE

- Pressez brièvement la touche LECTURE.

*Le synthétiseur diffuse "vous avez reçu... messages". Vous entendez les nouveaux messages puis les messages déjà écoutés et sauvegardés.*

## ECOUTER UNIQUEMENT LES NOUVEAUX MESSAGES

- Appuyez pendant 3 secondes sur la touche LECTURE.

*Le synthétiseur diffuse "vous avez reçu... messages" la lecture commence.*

Si aucun message n'est à lire, ancien ou nouveau selon la demande, le synthétiseur vocal diffuse "vous n'avez pas de message".

Après écoute de vos messages, si vous ne pressez pas sur la touche EFFACEMENT, tous les messages sont sauvegardés automatiquement.

## EN COURS D'ECOUTE

---

**Remarques** :- Les MEMO sont comptabilisés comme des messages reçus.

- Pour écouter le message suivant : pressez brièvement la touche AVANCE.
- Pour revenir au début du message en cours : pressez brièvement la touche RETOUR.
- Pour le message précédent : appuyez sur la touche RETOUR jusqu'au message souhaité, puis relâchez la touche.
- Pour interrompre momentanément la lecture : pressez brièvement la touche STOP.
- Pour reprendre la lecture interrompue : pressez brièvement la touche LECTURE.
- Pour arrêter la lecture : pressez brièvement deux fois la touche STOP.
- Pour régler le volume d'écoute, appuyez sur la touche Vol + pour augmenter le son, et Vol - pour le diminuer.

*Le synthétiseur diffusera "Fin des messages".*

*L'afficheur varie entre "00" et "15" correspondant au volume minimum et maximum.*

Si aucun message n'est à lire, ancien ou nouveau selon la demande, le synthétiseur diffuse "vous n'avez pas de message".

Après l'écoute du dernier message, le synthétiseur diffuse "Fin des messages" puis 2 bips.

# EFFACER LES MESSAGES ET LES MEMOS

**Remarque :** L'effacement de tous les messages et mémos est possible, uniquement après avoir fait une écoute complète. Vous pouvez aussi effacer un message en cours de lecture.

## EFFACER TOUS LES MESSAGES

- 1** Appuyez 3 secondes sur la touche EFFACEMENT.
  - Cette procédure s'effectue **uniquement dans les 8 secondes** qui suivent la diffusion de "fin des messages".
  - Si vous pressez la touche EFFACEMENT après le délai des 8 secondes qui suit la lecture, vous risquez de dérégler l'heure.

*Vous entendez 2 bips sonores. L'afficheur indique "00".*

## EFFACER UN MESSAGE EN COURS DE LECTURE

- 1** Pressez brièvement la touche EFFACEMENT.
  - Cette manipulation s'effectue durant l'écoute d'un message.

*Le message en cours est effacé, puis le répondeur reprend sa lecture si d'autres messages sont enregistrés.*



# AVERTISSEUR D'APPEL

Cette fonction permet de faire un filtrage d'appel plus restreint. Pour avoir accès à cette fonction, il faut donner le code d'avertisseur d'appel à votre correspondant.

Le code d'avertisseur d'appel correspond au **premier** et **troisième** chiffre de votre code d'interrogation à distance. (Voir le chapitre code d'interrogation à distance).

**Exemple** : Si votre code d'interrogation à distance est **123**, le code d'avertisseur d'appel sera **13**.

● **Votre correspondant doit faire la manipulation suivante :**

- 1** Composer le N° de téléphone.
- 2** Ecouter l'annonce.
- 3** Attendre qu'un bip retentisse.
- 4** Composer lentement le code d'avertisseur d'appel.
- 5** Attendre que vous décrochiez.

● Vous disposez de 20 secondes environ pour décrocher, durant lesquelles votre répondeur émet des bips.

● Au delà de ces 20 secondes le Fidélis 5600 :

- Bascule en enregistrement si le répondeur est en mode **rE**, **EA** ou **4r**.

- Coupe la communication si le répondeur est en mode **rS**.

# INTERROGER LE REPONDEUR A DISTANCE

Ce chapitre vous explique les manipulations à suivre pour l'utilisation à distance de toutes les fonctions possibles, à partir d'un téléphone à fréquences vocales.

## INTERROGER A DISTANCE

- 1** Composez le numéro de téléphone.
- 2** Composez lentement votre code d'interrogation à distance (que vous avez programmé).
- 3** Composez lentement le code de commande correspondant à la fonction souhaitée.

Si le répondeur ne détecte aucun code, durant une période de 8 secondes, il coupe automatiquement la communication.

*Ecoutez l'annonce.  
Attendez le bip sonore.*

*Le répondeur émet 2 bips sonores de confirmation.*

*Le répondeur émet un signal sonore après chaque fonction et revient en attente d'un code de commande.*

**Attention :**

- Si vous composez le code d'interrogation à distance pendant l'annonce, celui-ci ne sera pas pris en compte.
- Si le code d'interrogation à distance que vous composez n'est pas le bon, alors celui-ci sera pris pour un message.
- Pendant l'écoute à distance, le répondeur émet un bip toutes les **2,5 minutes**, vous disposez de **8 secondes** pour appuyer sur le "9" pour indiquer au répondeur que vous êtes toujours à l'écoute, sinon l'appareil coupera la communication.

# LES CODES DE COMMANDE A DISTANCE

## CHANGER L'ANNONCE

---

- 1** Composez lentement le code "23".
- 2** Parlez clairement.
- 3** Pour arrêter l'enregistrement, composez lentement le "0".

*Le répondeur émet un bip de début d'enregistrement.*

*Si l'annonce dépasse 30 secondes, le répondeur arrête automatiquement l'enregistrement.*

## ECOUTER L'ANNONCE

---

- 1** Composez lentement le code "21".
- 2** Pour arrêter la lecture, composez lentement le code "0".

## ECOUTER TOUS LES MESSAGES MEMOS

---

- 1** Composez lentement le code "11".

## ECOUTER UNIQUEMENT LES NOUVEAUX MESSAGES

---

- 1** Composez lentement le code "12".

## EN COURS D'ECOUTE

---

- Pour écouter le message suivant, composez lentement le code "4".
- Pour relire le message en cours, composez lentement le code "5".
- Pour lire le message précédent, composez lentement le code "6".
- Pour interrompre provisoirement la lecture, composez lentement le code "9", puis pour reprendre la lecture composez le code "9".
- Pour arrêter la lecture, composez lentement le code "0".

- **Pour effacer les messages en cours de lecture :**

- 1** Composez lentement le code "7".

- **Pour effacer tous les anciens messages (déjà lus) :**

- 1** Composez lentement le code "77".

- **Pour mettre le répondeur hors service,** composez lentement le code "32".

- **Pour la surveillance phonique,** composez lentement le code "8".

- 1** La surveillance phonique permet d'écouter ce qui se passe dans la pièce où se trouve le répondeur.

*Le répondeur émet un bip, puis lit le message suivant si ce dernier existe.*

Tous ces codes de commande sont fournis sur la carte récapitulative

# METTRE LE REPONDEUR EN SERVICE A DISTANCE

Cette fonction vous permet, si vous avez oublié d'enclencher votre répondeur, de le mettre en service à distance.

**1** Composez le numéro de téléphone.

*Le répondeur se déclenche à la **huitième** sonnerie. Quatre longs bips sont émis.*

**2** Vous disposez de 8 secondes pour composer lentement votre code d'interrogation à distance.

*Le répondeur émet un signal sonore de confirmation*

**3** Composer le code "31" pour la mise en service.

*Le répondeur émet un signal sonore de confirmation*

● **Ensuite vous avez le choix entre :**

- Composer lentement le code de commande correspondant à d'autres fonctions souhaitées.
- Raccrocher, le répondeur est en service.

**NB :** Si le répondeur ne détecte aucun code durant une période de 8 secondes, il coupe automatiquement la communication.

# ECONOMISEUR D'APPELS A DISTANCE

Ce mode (EA) permet lors d'une interrogation à distance d'économiser un appel. (Si vous n'avez pas de message).

- 1** Composez votre N° de téléphone.
  - Si votre répondeur se déclenche à la **deuxième sonnerie**, cela vous indique que vous avez des messages.
  - Si votre répondeur se déclenche à la **quatrième sonnerie**, cela vous indique que vous n'avez pas de messages.

Donc si le répondeur ne se déclenche pas à la **deuxième sonnerie en mode EA**, vous pouvez raccrocher. Vous avez ainsi économisé un appel.

# UN PROBLEME ? VERIFIEZ...

● Pour les utilisations à distance (interrogation, mise en service etc...) vérifier les consignes suivantes :

- 1 Il faut utiliser une ligne directe.
- 2 Si vous passez par un standard, il faut utiliser un bipper.
- 3 La ligne directe doit être à Fréquence Vocale (**FV**).
- 4 Si la ligne téléphonique est à fréquence décimale, il faut utiliser un bipper (**en option**).
- 5 Composer lentement les codes (code de sécurité, code de commande).

Vérifier les cas ci-dessous avant de contacter le Service Après-Vente :

| Incident                                       | Cause                                                                                              | Solution                                                                                              |
|------------------------------------------------|----------------------------------------------------------------------------------------------------|-------------------------------------------------------------------------------------------------------|
| <b>Le son de l'annonce est défectueux</b>      | L'annonce a été mal enregistrée.                                                                   | Réenregistrez l'annonce en parlant plus lentement près du micro.                                      |
| <b>Le répondeur ne prend plus les messages</b> | Le répondeur enregistreur n'est pas en service.<br>Le répondeur est en mode rS (répondeur simple). | Mettez le répondeur en service.<br>Mettez le répondeur en mode enregistreur ( <b>4r, rE, ou EA</b> ). |



| Incident                                                                      | Cause                                                                                                                                                                                                                                                                                                                                                                                                             | Solution                                                                       |
|-------------------------------------------------------------------------------|-------------------------------------------------------------------------------------------------------------------------------------------------------------------------------------------------------------------------------------------------------------------------------------------------------------------------------------------------------------------------------------------------------------------|--------------------------------------------------------------------------------|
| <b>Certains messages n'ont pas été enregistrés complètement</b>               | <ul style="list-style-type: none"> <li>● Le correspondant parlait avec une voix trop faible, l'appareil a coupé l'enregistrement.</li> <li>● Le correspondant s'est arrêté de parler plus de 8 secondes pendant l'enregistrement de son message.</li> <li>● Le correspondant a commencé de parler avant le bip sonore.</li> <li>● La mémoire du répondeur s'est trouvée pleine durant la conversation.</li> </ul> |                                                                                |
| <b>Le répondeur ne peut être mis en service à distance</b>                    | <ul style="list-style-type: none"> <li>● La mémoire est pleine.</li> <li>● Le code de sécurité est mal composé.</li> </ul>                                                                                                                                                                                                                                                                                        | <p>Libérez de la mémoire sur place.</p> <p>Appuyez les chiffres lentement.</p> |
| <b>L'afficheur est éteint</b>                                                 | L'appareil est débranché.                                                                                                                                                                                                                                                                                                                                                                                         | Vérifier le branchement de l'adaptateur.                                       |
| <b>Le témoin lumineux en bas à droite de l'afficheur est allumé</b>           | <ul style="list-style-type: none"> <li>- La pile est absente</li> <li>- La pile est mal installée.</li> <li>- La pile est usagée.</li> </ul>                                                                                                                                                                                                                                                                      | <p>Vérifier le sens de la pile.</p> <p>Mettez une pile neuve.</p>              |
| <b>Le répondeur ne se met pas en service et émet un signal sonore</b>         | <p>Plus d'annonce enregistrée :</p> <p>Le répondeur a été débranché ou a subi une coupure de courant, sans pile de sauvegarde.</p>                                                                                                                                                                                                                                                                                | Réenregistrez l'annonce.                                                       |
| <b>Vous entendez un bourdonnement dans votre répondeur ou votre téléphone</b> |                                                                                                                                                                                                                                                                                                                                                                                                                   | Isoler le transformateur d'alimentation, sur une prise de courant seule.       |

**SERVICE ASSISTANCE  
FRANCE TELECOM**

---

L'aide aux utilisateurs de produits  
et services de France Telecom

**N° Vert / 0 800 / 502 669**

**APPEL GRATUIT**

de 8 h à 20 h du lundi au samedi \*

\* hors jours fériés



**Branche Grand Public**

6, place d'Alleray - 75505 PARIS Cedex 15

RCS PARIS 8 380 129 866