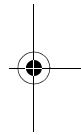
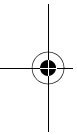
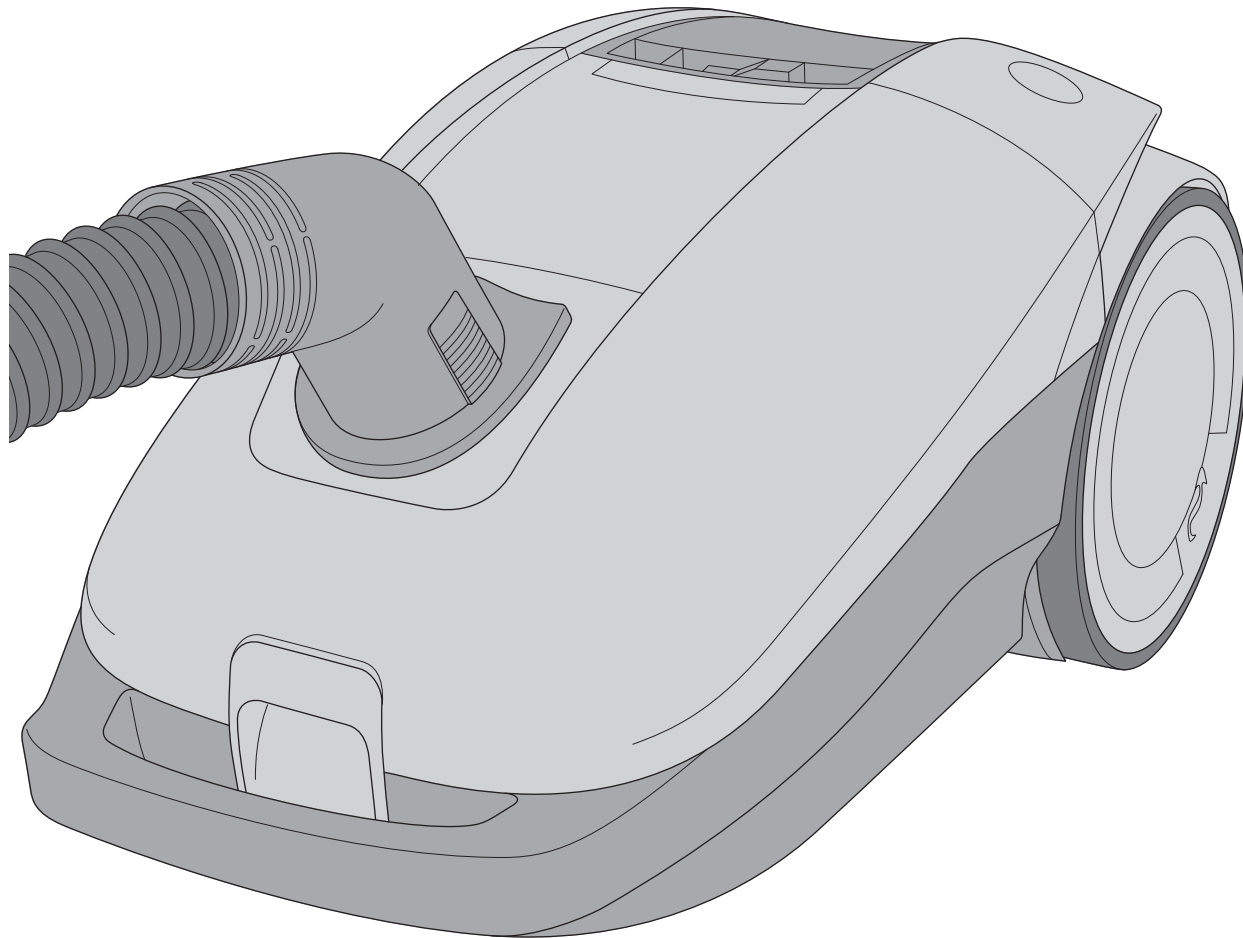


rebel 71



DE **Bedienungsanleitung**
Beutel-Bodenstaubsauger

GB **Operating Manual**
bagged vacuum cleaner

FR **Mode d'emploi**
Aspirateur avec sac

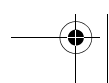
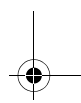
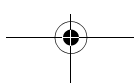
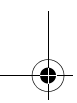
NL **Bedieningshandleiding**
Stofzuiger met zak

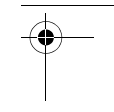
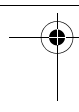
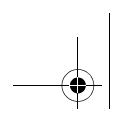
ES **Manual de instrucciones**
Aspiradora de trineo
con bolsa

IT **Istruzioni per l'uso**
Aspirapolvere a sacchetto

TR **Kullanım Klavuzu**
Torbali elektrik süpürgesi

Dirt Devil





Bedienungsanleitung 3-7 **DE**

Operating Manual 8 - 12 **GB**

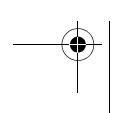
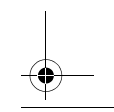
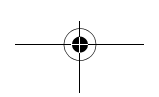
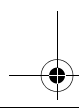
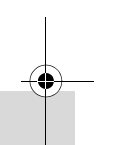
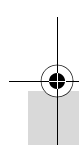
Mode d'emploi 13 - 17 **FR**

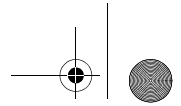
Bedieningshandleiding 18 - 22 **NL**

Manual de instrucciones 23 - 27 **ES**

Istruzioni per l'uso 28 - 32 **IT**

Kullanım Klavuzu 33 - 37 **TR**





1 Sicherheitshinweise



1.1 zur Bedienungsanleitung

Lesen Sie diese Bedienungsanleitung vollständig durch, bevor Sie mit dem Gerät arbeiten. Bewahren Sie die Anleitung gut auf. Falls Sie das Gerät an Dritte weitergeben, geben Sie die Bedienungsanleitung mit.

Die Nichtbeachtung dieser Anleitung kann zu schweren Verletzungen oder Schäden am Gerät führen.

Für Schäden, die durch Nichtbeachtung dieser Bedienungsanleitung entstehen, übernehmen wir keine Haftung.

Beachten Sie Hinweise, die wie folgt gekennzeichnet sind, unbedingt, um Unfälle und Schäden am Gerät zu vermeiden.

! **WARNUNG:**

Warnt vor Gefahren für Ihre Gesundheit und zeigt mögliche Verletzungsrisiken auf.

⚠ **VORSICHT:**

Weist auf mögliche Gefährdungen für das Gerät oder andere Gegenstände hin.

HINWEIS:

Hebt Tipps und Informationen für Sie hervor.

DE

1.2 zu bestimmten Personengruppen

■ Diese Geräte können von Kindern ab 8 Jahren und darüber und von Personen mit verringerten physischen, sensorischen oder mentalen Fähigkeiten oder Mangel an Erfahrung und/oder Wissen benutzt werden, wenn sie beaufsichtigt werden oder bezüglich des sicheren Gebrauchs des Gerätes unterwiesen wurden und die daraus resultierenden Gefahren verstanden haben.

■ Kinder dürfen nicht mit dem Gerät spielen.

■ Reinigung und Benutzer-Wartung dürfen nicht durch Kinder ohne Beaufsichtigung durchgeführt werden.

■ Kinder jünger als 8 Jahre sollten vom Gerät und der Anschlussleitung ferngehalten werden, wenn es eingeschaltet ist oder abkühlt.

■ Verpackungsmaterialien dürfen nicht zum Spielen verwendet werden. Es besteht Erstickungsgefahr.

1.3 zur Stromversorgung

Das Gerät wird mit elektrischem Strom betrieben, dabei besteht grundsätzlich die Gefahr eines elektrischen Schlags. Beachten Sie daher Folgendes:

■ Tauchen Sie das Gerät niemals in Wasser oder andere Flüssigkeiten und halten Sie es von Regen und Nässe fern.

■ Fassen Sie den Stecker nie mit nassen Händen an. Betreiben Sie das Gerät nicht im Freien oder in Räumen mit hoher Luftfeuchtigkeit.

■ Achten Sie darauf, dass das Stromkabel nicht geknickt, eingeklemmt, überfahren wird oder mit Hitzequellen in Berührung kommt. Es darf außerdem nicht zur Stolperfalle werden.

■ Stellen Sie vor dem Anschließen an die Stromversorgung sicher, dass die auf dem Typenschild angegebene elektrische Spannung mit der Spannung Ihrer Steckdose übereinstimmt. Benutzen Sie nur Steckdosen mit Schutzkontakt.

■ Kontrollieren Sie das Stromkabel vor dem Benutzen auf eventuelle Beschädigungen.

■ Transportieren Sie das Gerät niemals am Stromkabel. Es könnte beschädigt werden.

■ Bevor Sie das Gerät reinigen oder warten, schalten Sie das Gerät aus und ziehen Sie den Stecker aus der Steckdose.

■ Wenn Sie den Stecker aus der Steckdose herausziehen wollen, ziehen Sie immer direkt am Stecker. Ziehen Sie niemals am Stromkabel, es könnte beschädigt werden.

■ Benutzen Sie nach Möglichkeit keine Verlängerungskabel. Falls dies unumgänglich ist, benutzen Sie nur GS-geprüfte, spritzwassergeschützte, einfache Verlängerungskabel (keine Mehrfachsteckdosen), die für die Leistungsaufnahme des Gerätes ausgelegt sind.

1.4 zur bestimmungsgemäßen Verwendung

Der Bodenstaubsauger darf nur im Haushalt eingesetzt werden. Er ist für eine gewerbliche Nutzung nicht geeignet.

Verwenden Sie den Bodenstaubsauger ausschließlich für das Reinigen von trockenen, normal verschmutzten Böden. Wenn Sie die 3-in-1-Kombidüse montiert haben, können Sie das Gerät ebenso zum Saugen von Möbeln und Polstern einsetzen.

Jede weitere Verwendung gilt als nicht bestimmungsgemäß und ist untersagt. **Verboten ist insbesondere:**

■ Die Verwendung in der Nähe von explosiven oder leicht entzündlichen Stoffen. Es besteht Brand- oder Explosionsgefahr.

■ Die Verwendung im Freien. Es besteht die Gefahr, dass Regen und Schmutz das Gerät zerstören.

■ Das Hineinstecken von Gegenständen in die Öffnungen des Gerätes. Es könnte überhitzen.

■ Das selbstständige Umbauen oder Reparieren des Gerätes.

Verboten ist zudem:

■ Das Saugen von:

- Menschen, Tieren, Pflanzen, insbesondere Haaren, Fingern und anderen Körperteilen sowie am Körper befindlichen Kleidungsstücken. Sie könnten eingezogen werden und Verletzungen hervorrufen.

- Wasser und anderen Flüssigkeiten, insbesondere feuchten Teppich-Reinigern. Feuchtigkeit im Inneren kann zum Kurzschluss führen.

- Toner (für Laserdrucker, Kopierer usw.). Es besteht Brand- und Explosionsgefahr.

- glühender Asche, brennenden Zigaretten oder Streichhölzern. Es kann zum Brand kommen.

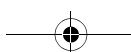
- spitzen Gegenständen, wie Glassplittern, Nägeln etc. Dadurch kann das Gerät beschädigt werden.

- Bauschutt, Gips, Zement, feinstem Bohrstaub, Schminke, Puder usw. Dadurch kann das Gerät beschädigt werden.

1.5 bei defektem Gerät

Betreiben Sie niemals ein defektes Gerät oder ein Gerät mit einem defekten Stromkabel. Wenn die Anschlussleitung dieses Gerätes beschädigt ist, muss sie durch den Hersteller oder seinen Kundendienst oder eine ähnlich qualifizierte Person ersetzt werden, um Gefährdungen zu vermeiden.

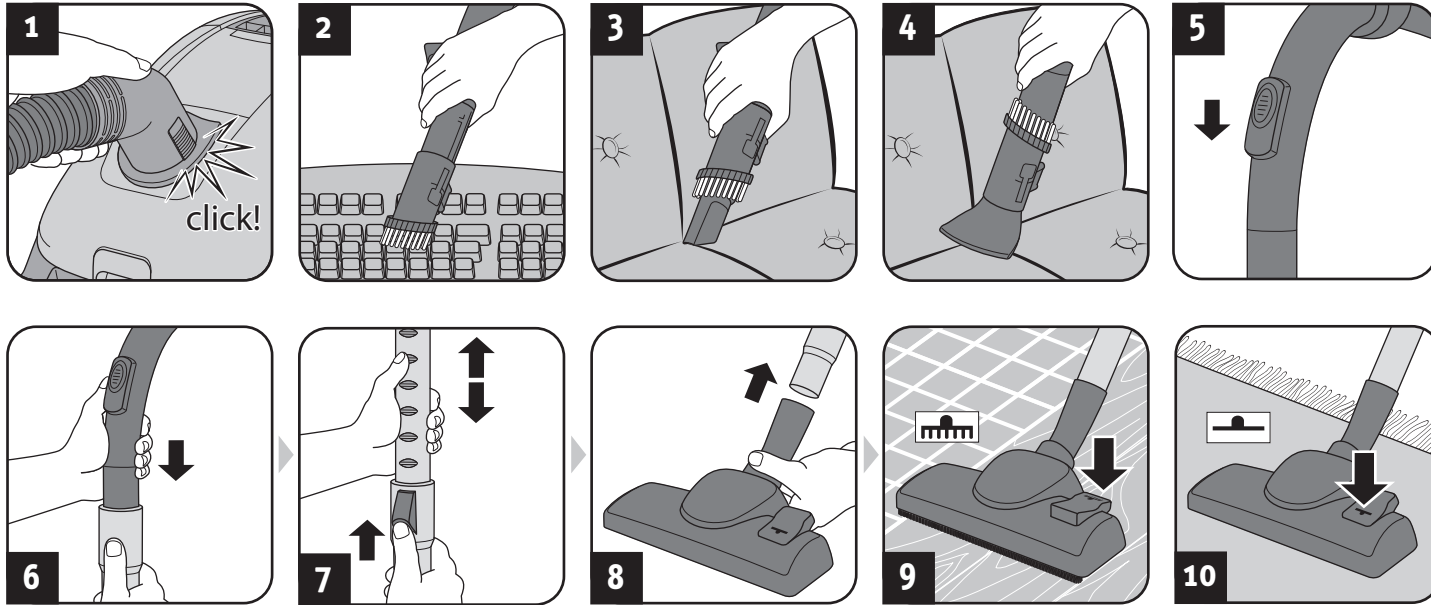
Geben Sie ein defektes Gerät zur Reparatur an einen Fachhändler oder den Royal Appliance-Kundendienst (▷ Seite 38, „International Service“).



2 Gebrauch



2.1 Gerät montieren und Düsen an Untergrund anpassen



⚠️ WARNUNG:

Verletzungsgefahr! Montieren Sie die Geräteteile nur, wenn der Stecker aus der Steckdose gezogen ist. Andernfalls kann das Gerät anlaufen und Körperteile, Haare oder Kleidungsstücke einziehen.

⚠️ VORSICHT:

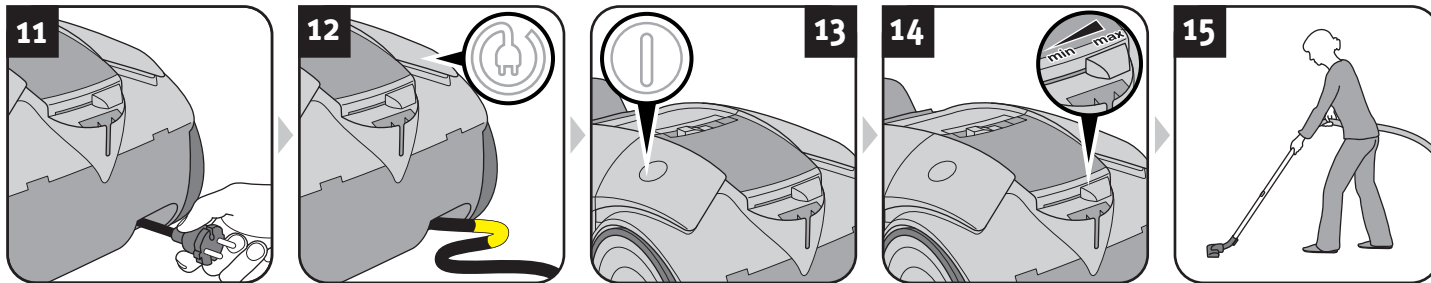
Stellen Sie vor dem Montieren sicher, dass die aufgesetzte Düse unbeschädigt und für den zu saugenden Untergrund geeignet ist. Reinigen Sie z. B. niemals Böden oder Gegenstände mithilfe einer Bürste mit rotierenden Borsten, die Sie nicht bedenkenlos mit einer konventionellen Bürste reinigen würden. Beachten Sie die Empfehlungen des Belagherstellers.

HINWEIS:

Eventuell ist es erforderlich, beide Teile beim Zusammenstecken etwas gegeneinander zu drehen, damit sie fest sitzen. Prüfen Sie montierte Teile auf festen Halt, indem Sie versuchen, diese auseinanderzuziehen.

1. Montieren Sie die Geräte- und Zubehörteile, je nachdem welchen Untergrund Sie saugen möchten (Abb. 1 – 8).
2. Achten Sie darauf, dass der Nebenluftregler geschlossen ist (Abb. 5).
3. Falls Sie das Teleskoprohr verwenden (Abb. 6), stellen Sie dessen Länge ein (Abb. 7).
4. Falls Sie die Bodendüse verwenden (Abb. 8), stellen Sie diese auf den zu saugenden Untergrund ein (Abb. 9 Hartboden, Abb. 10 Teppich).

2.2 Staubsaugen



⚠️ WARNUNG:

Verletzungsgefahr! Prüfen Sie Gerät und Stromkabel vor jeder Benutzung. Ein beschädigtes Gerät darf nicht verwendet werden.

⚠️ VORSICHT:

Verwenden Sie das Gerät nur, wenn alle Filter unbeschädigt, trocken und korrekt eingesetzt sind. Stellen Sie sicher, dass keinerlei Gegenstände das Teleskoprohr, den Saugschlauch oder andere Öffnungen verstopfen.

1. Ziehen Sie das Kabel aus dem Gerät (Abb. 11) und stecken Sie es in eine Steckdose.

⚠️ WARNUNG:

Gefahr eines elektrischen Schlags! Falls die rote Markierung sichtbar ist, ziehen Sie das Stromkabel mithilfe der Kabelauffrolltaste (Ⓜ) wieder bis zur gelben Markierung (Abb. 12) ein.

2. Schalten Sie das Gerät über den Ein-/Aus-Schalter (Ⓜ) ein (Abb. 13).

3. Passen Sie die Saugleistung an die Reinigungsaufgabe an (Abb. 14).

HINWEIS:

Der Nebenluftregler (Abb. 5) muss beim Saugen vollständig geschlossen sein. Mit seiner Hilfe können Sie bei Bedarf die Saugleistung schnell reduzieren, um eingesaugte Gegenstände (z. B. Gardinen) wieder freizugeben.

4. Saugen Sie Staub (Abb. 15).

⚠️ WARNUNG:

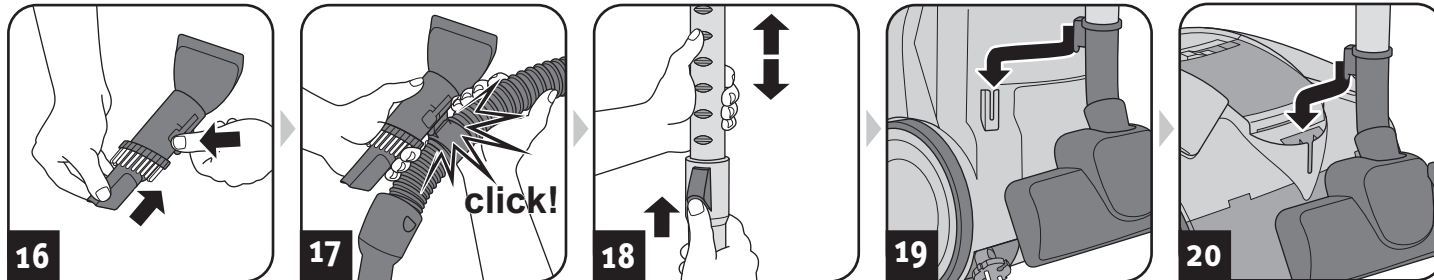
Verletzungsgefahr! Achten Sie insbesondere beim Saugen von Treppen darauf, dass Sie sich stets oberhalb des Gerätes befinden.

HINWEIS:

Ihr Staubsauger besitzt eine integrierte Schutzfunktion, die anspricht, bevor das Gerät überhitzen kann (z. B. aufgrund verstopfter Saugwege oder eines überfüllten Staubfilterbeutels), > Kapitel 4.1, „Bevor Sie das Gerät einsenden“.

3 Wartung und Pflege

2.3 Nach dem Gebrauch



⚠️ WARNUNG:

Verletzungsgefahr! Schalten Sie das Gerät nach dem Saugen aus (ⓘ) und wickeln Sie das Stromkabel auf (Ⓜ). Behalten Sie den Stecker beim Aufrollen in der Hand, damit das Kabel nicht umherslingert und Sie sich womöglich verletzen.

⚠️ WARNUNG:

Verletzungsgefahr! Bewahren Sie das Gerät stets für Kinder unzugänglich auf.

⚠️ VORSICHT:

Stellen Sie das Gerät nie direkt neben Wärmequellen ab (z. B. Heizung, Ofen). Vermeiden Sie direkte Sonneneinstrahlung. Bewahren Sie Gerät und Zubehör kühl, trocken und platzsparend auf (Abb. 16 – 20).

⚠️ VORSICHT:

Wenn Sie beabsichtigen, das Gerät längere Zeit zu lagern, ersetzen Sie zuvor den Staubfilterbeutel durch einen neuen, ▶ *Kapitel 3.1, „Staubfilterbeutel wechseln“*.

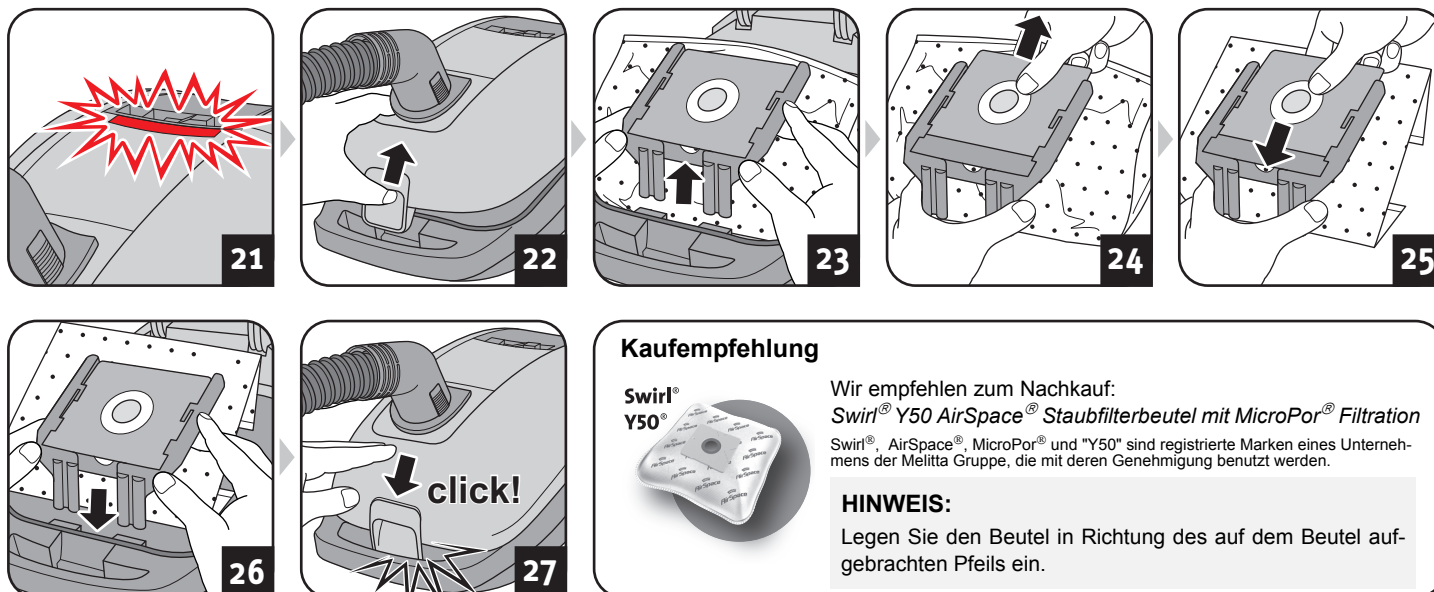
3.1 Staubfilterbeutel wechseln

⚠️ VORSICHT:

Bevor Sie den Staubfilterbeutel wechseln, schalten Sie das Gerät aus. Anderenfalls kann das Gerät beschädigt werden.

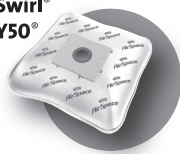
HINWEIS:

Gehen Sie beim Entnehmen des Staubfilterbeutels vorsichtig vor, damit kein Staub aus dem Staubfilterbeutel austreten kann.



Kaufempfehlung

Swirl®
Y50®



Wir empfehlen zum Nachkauf:

Swirl® Y50 AirSpace® Staubfilterbeutel mit MicroPor® Filtration

Swirl®, AirSpace®, MicroPor® und "Y50" sind registrierte Marken eines Unternehmens der Melitta Gruppe, die mit deren Genehmigung benutzt werden.

HINWEIS:

Legen Sie den Beutel in Richtung des auf dem Beutel aufgedruckten Pfeils ein.

HINWEIS:

Sobald die Staubfilterbeutelwechselanzeige leuchtet (Abb. 21), muss der Staubfilterbeutel gewechselt werden. Wechseln Sie den Staubfilterbeutel zudem spätestens alle 3 Monate sowie vor längerer Lagerung oder bevor Sie das Gerät versenden.

1. Schalten Sie das Gerät aus.
2. Ziehen Sie den Stecker aus der Steckdose.
3. Öffnen Sie den Staubraumdeckel (Abb. 22).

HINWEIS:

Damit der Staubraumdeckel leicht von selbst geöffnet bleibt, empfiehlt es sich, vor dem Öffnen den Saugschlauch zu entnehmen.

4. Ziehen Sie den vollen Staubfilterbeutel vorsichtig heraus (Abb. 23 – 24).

⚠️ VORSICHT:

Den Inhalt des Staubfilterbeutels können Sie im Hausmüll entsorgen, solange er keinen für den Hausmüll verbotenen Schmutz enthält.

5. Setzen Sie einen neuen Staubfilterbeutel ein (Abb. 25 – 26).
6. Prüfen Sie, ob der Staubfilterbeutel kantenbündig anliegt.

⚠️ VORSICHT:

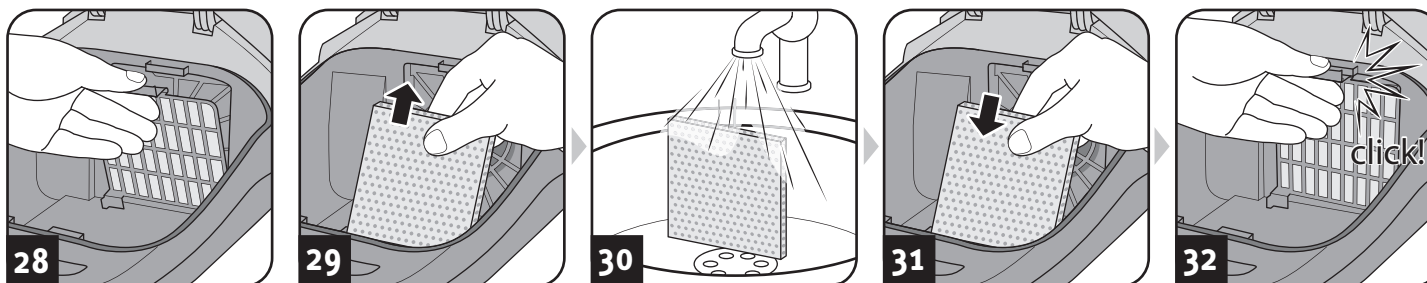
Betreiben Sie das Gerät niemals, ohne einen Staubfilterbeutel eingesetzt zu haben. Anderenfalls kann das Gerät beschädigt werden.

7. Schließen Sie den Staubraumdeckel (Abb. 27).

3 Wartung und Pflege



3.2 Motorschutzfilter reinigen/wechseln



⚠ VORSICHT:

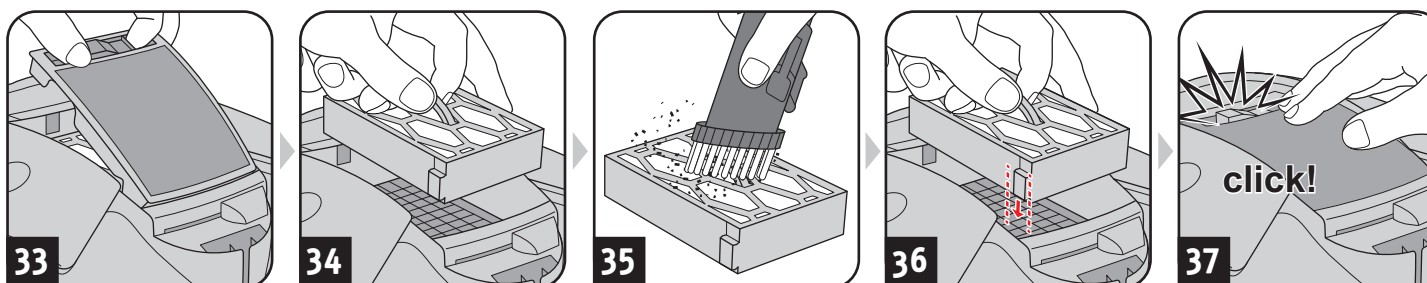
Reinigen Sie den Motorschutzfilter bei jedem Staubfilterbeutelwechsel, spätestens alle 3 Monate. Wechseln Sie den Motorschutzfilter jedes Mal, wenn Sie ein neues Staubfilterbeutelpaket öffnen, da in jedem Staubfilterbeutelpaket ein neuer Motorschutzfilter enthalten ist. Wechseln Sie den Motorschutzfilter spätestens alle 6 Monate.

⚠ VORSICHT:

Der Filter ist waschbar, jedoch weder spülmaschinen- noch waschmaschinentauglich. Verwenden Sie außerdem zur Reinigung keine Reinigungsmittel oder Bürsten mit harten Borsten. Lassen Sie den Filter nach der Nassreinigung trocknen (ca. 24 Stunden bei Raumtemperatur). Setzen Sie ihn erst wieder ein, wenn er vollkommen trocken ist.

1. Schalten Sie das Gerät aus.
2. Ziehen Sie den Stecker aus der Steckdose.
3. Nehmen Sie den Staubfilterbeutel aus dem Gerät, [▷ Kapitel 3.1, „Staubfilterbeutel wechseln“](#).
4. Klappen Sie den Filterhalter ab (Abb. 28).
5. Nehmen Sie den Filter aus dem Filterhalter (Abb. 29) und spülen Sie den Filter unter fließend kaltem oder handwarmem Wasser gründlich aus (Abb. 30).
6. Lassen Sie den Filter trocknen (ca. 24 Stunden bei Raumtemperatur).
7. Setzen Sie den Filter wieder in den Filterhalter ein (Abb. 31).
8. Klappen Sie den frisch bestückten Filterhalter wieder an (Abb. 32).
9. Setzen Sie den Staubfilterbeutel wieder ein, [▷ Kapitel 3.1, „Staubfilterbeutel wechseln“](#).

3.3 Ausblasfilter reinigen/wechseln



⚠ VORSICHT:

Reinigen Sie den Ausblasfilter jedes Mal, wenn Sie den Motorschutzfilter reinigen. Wechseln Sie den Ausblasfilter spätestens, sobald er verformt oder beschädigt ist.

⚠ VORSICHT:

Der Filter ist nicht waschbar. Verwenden Sie zu dessen Reinigung auch keinerlei Reinigungsmittel oder Bürsten mit harten Borsten. Andernfalls kann der Filter beschädigt werden.

1. Schalten Sie das Gerät aus.
2. Ziehen Sie den Stecker aus der Steckdose.
3. Öffnen Sie die Ausblasfilterabdeckung wie abgebildet (Abb. 33).
4. Nehmen Sie den Filter aus dem Gerät (Abb. 34).
5. Klopfen Sie ihn aus und bürsten Sie Verschmutzungen anschließend mithilfe der mitgelieferten 3-in-1-Kombidüse gründlich aus (Abb. 35).
6. Setzen Sie den Filter zurück in seine Konsole (Abb. 36).
7. Setzen Sie die Ausblasfilterabdeckung in ihre Aussparungen (Abb. 37).
8. Drücken Sie die Abdeckung dann an, bis sie einrastet.

3.4 Ersatzteile und Zubehör

⚠ VORSICHT:

Verwenden Sie nur Originalersatzteile aus dem Lieferumfang oder solche, die Sie durch Nachbestellung erworben haben.

Folgende Zubehör- und Ersatzteile können Sie nachbestellen:

Artikel-Nr.	Beschreibung
7710002	1 Ausblasfilter
7710022	4 Staubfilterbeutel + 1 Motorschutzfilter
M203-4	1 Parkettbürste
M208-8	1 Turbobürste
M219	1 Mini-Turbobürste „Fellino“

Zubehör- und Ersatzteile können Sie auf verschiedenen Wegen bestellen:

- Bestellung per Telefon: **01805 15 85 08***
*0,14 €/Minute aus dem deutschen Festnetz (deutscher Mobilfunkhöchstpreis 0,42 €/Minute)
- Bestellung per E-Mail: **Ersatzteilshop@dirdevil.de**
- Bestellung in unserem Onlineshop: [▷ www.dirdevil.de](http://www.dirdevil.de)
- oder bei unserem Servicepartner:
Service Center Feuerbach KG
Corneliusstr. 75
40215 Düsseldorf
DEUTSCHLAND
Tel.: +49 (0) 1805 - 15 85 08*
Fax: +49 (0) 211 - 37 04 97
dirdevil-service@t-online.de
www.dirdevil-service.de
*0,14 €/Minute aus dem deutschen Festnetz (deutscher Mobilfunkhöchstpreis 0,42 €/Minute)

4 Problembesehung und Technische Daten



4.1 Bevor Sie das Gerat einsenden

! WARNUNG:

Verletzungsgefahr! Verwenden Sie niemals ein defektes Gerat! Bevor Sie auf Problemsuche gehen, schalten Sie das Gerat aus und ziehen Sie den Stecker aus der Steckdose.

Bevor Sie uns kontaktieren oder das Gerat gar einsenden, uberprufen Sie anhand der Tabelle, ob Sie das Problem selbst beseitigen konnen.

Problem	mogliche Ursache / Losung
Staubfilterbeutelwechselanzeige leuchtet (Abb. 21).	<p>Staubfilterbeutel ist voll. Wechseln Sie den Staubfilterbeutel ▷ <i>Kapitel 3.1, „Staubfilterbeutel wechseln“</i>.</p> <p>Filter sind verschmutzt. Reinigen Sie den entsprechenden Filter, ▷ <i>Kapitel 3.2, „Motorschutzfilter reinigen/wechseln“</i> bzw. ▷ <i>Kapitel 3.3, „Ausblasfilter reinigen/wechseln“</i>.</p> <p>Duse, Teleskoprohr oder Saugschlauch sind verstopft. Entfernen Sie die Verstopfung. Benutzen Sie dazu falls erforderlich einen langen Stab (z. B. einen Besenstiel).</p>
Gerat hort plotzlich auf zu saugen.	<p>Uberhitzungsschutz hat angesprochen (moglicherweise aufgrund verstopfter Saugwege o. A.).</p> <ol style="list-style-type: none"> 1. Schalten Sie das Gerat aus und ziehen Sie den Stecker aus der Steckdose. 2. Beseitigen Sie die Ursache der Uberhitzung (z. B. Teleskoprohr und Saugschlauch demontieren und Verstopfung entfernen). 3. Warten Sie ca. 45 Minuten, bis das Gerat abgekuhlt ist. 4. Das abgekuhlte Gerat konnen Sie wieder einschalten.

Problem	mogliche Ursache / Losung
Saugergebnis ist trotz einwandfreier Funktion nicht zufriedenstellend.	<p>Nebenluftregler (Abb. 5) ist geoffnet. Schlieen Sie den Nebenluftregler (Abb. 5).</p> <p>Stellung des Saugleistungsreglers ist nicht angemessen (Abb. 14). Passen Sie die Stellung des Saugleistungsreglers an (Abb. 14).</p> <p>Aufgesteckte Duse ist nicht angemessen. Wechseln Sie die Duse, ▷ <i>Kapitel 2.1, „Gerat montieren und Dusen an Untergrund anpassen“</i>.</p> <p>Burstkranz der Bodenduse steht in einer dem Belag nicht angemessenen Stellung (Abb. 9 – 10). Passen Sie die Stellung des Burstkranzes uber den Umschalter der Bodenduse an den Belag an (Abb. 9 – 10).</p> <p>Staubfilterbeutel ist voll. Wechseln Sie den Staubfilterbeutel ▷ <i>Kapitel 3.1, „Staubfilterbeutel wechseln“</i>.</p> <p>Filter sind verschmutzt. Reinigen Sie den entsprechenden Filter, ▷ <i>Kapitel 3.2, „Motorschutzfilter reinigen/wechseln“</i> bzw. ▷ <i>Kapitel 3.3, „Ausblasfilter reinigen/wechseln“</i>.</p> <p>Duse, Teleskoprohr oder Saugschlauch sind verstopft. Entfernen Sie die Verstopfung. Benutzen Sie dazu falls erforderlich einen langen Stab (z. B. einen Besenstiel).</p>
HINWEIS:	
Wenn Sie das Problem mit Hilfe dieser Tabelle nicht beheben konnten, kontaktieren Sie die Service-Hotline (▷ <i>siehe unten</i>) oder den Royal Appliance-Kundenservice (▷ <i>siehe unten</i>).	

DE

4.2 Gewahrleistung

Es gelten die gesetzlichen Gewahrleistungsregeln nach EU-Richtlinie 1999/44/EG. In Nicht-EU-Landern gelten die im jeweiligen Land gultigen Mindestanspruche der Gewahrleistung.

4.3 Entsorgung



Entsorgen Sie das Gerat entsprechend den in Ihrem Land geltenden Umweltschutzvorschriften. Elektrische Abfalle durfen nicht zusammen mit Haushaltsabfallen entsorgt werden. Nutzen Sie stattdessen die ortlichen Sammelstellen zur Ruckgabe von Altgeraten.

Filter und Staubfilterbeutel sind aus umweltvertraglichen Materialien hergestellt. Sie konnen diese – anders als das Gerat – im Hausmull entsorgen, solange Sie keine fur den Hausmull verbotenen Stoffe enthalten.

Beheben Sie Storungen ganz leicht selbst.



www.dirt-devil.de/service

Dirt Devil

SERVICE-HOTLINE
0180 501 50 50*
Mo. – Fr., 8 – 20 Uhr

*0,14 €/Min. aus dem deutschen Festnetz (deutscher Mobilfunkhochstpreis 0,42 €/Min.)

4.4 Technische Daten

Gerateart	: Beutel-Bodenstaubsauger
Modellname	: Rebel ⁷¹
Modellnummer	: DD 7710 (-0/-1/.../-8/-9)
Spannung	: 220–240 V ~, 50/60 Hz
Leistung	: 1.800 W nom. – 2.200 W max.
max. nutzbares Staubbeutelvolumen	: ca. 4,0 Liter
Stromkabelange	: ca. 6 m
Gewicht	: ca. 4,1 kg



Technische und gestalterische anderungen im Zuge stetiger Produktverbesserungen vorbehalten. © Royal Appliance International GmbH

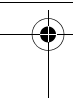
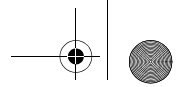


Royal Appliance International GmbH
Abt. Kundenservice
Jagenbergstrae 19
41468 Neuss
DEUTSCHLAND

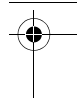
Tel.: +49 (0) 180 - 501 50 50*
Fax: +49 (0) 2131 - 60 90 60 95

www.dirtdevil.de
servicecenter@dirtdevil.de

*0,14 €/Minute aus dem deutschen Festnetz; (deutscher Mobilfunkhochstpreis 0,42 €/Minute)



1 Safety instructions



1.1 About the operating manual

Read this operating manual completely before working with the appliance. Keep the operating manual in a safe place. Include the operating manual if you pass the appliance on to someone else.

Failure to comply with these instructions can lead to serious injuries or damage to the appliance.

We take no responsibility for damage due to failure to comply with these operating instructions.

Always comply with the notices marked as follows to avoid accidents and damage to the appliance.

WARNING:

Warns of health hazards and indicates possible risks of injury.

CAUTION:

Warns of possible dangers to the appliance or other objects.

NOTE:

Highlights tips and information for you.

1.2 Concerning certain groups of persons

■ These appliances can be used by children of 8 years and upwards and persons with impaired physical, sensory or mental abilities, or insufficient experience or knowledge, providing they are supervised or have been instructed in the proper use of the appliance and understand the risks involved.

■ Children are not permitted to play with the appliance.

■ Children must not carry out cleaning tasks or maintenance unless they are supervised.

■ Children under the age of eight should be kept away from the appliance and the connection cable whilst it is switched on or cooling down.

■ Packing material must not be used to play with. There is danger of suffocation.

1.3 Concerning the power supply

The appliance is operated with electrical power which means there is always a risk of electric shock. Therefore, please comply with the following:

■ Never immerse the appliance in water or other liquids; keep it away from rain and moisture.

■ Never touch the plug with wet hands. Do not operate the appliance outside or in rooms with a high level of humidity.

■ Take care that the power cord is not kinked, pinched, or rolled over and ensure it does not come into contact with heat sources. Also take care that it does not become a stumbling hazard.

■ Before connecting to the power supply, make sure that the voltage stated on the type plate matches the voltage of your plug socket. Only use sockets with a ground/safety contact.

■ Always check the power cord for possible damage before using the appliance.

■ Never carry the appliance by its power cord. It could be damaged.

■ Before you clean or maintain the appliance, switch off the appliance and pull the mains plug from the socket.

■ Always pull directly on the plug if you want to disconnect the appliance from the mains. Never pull on the power cord as this could damage it.

■ If possible, do not use extension cords. If you must use an extension cord, use only safety-certified, water-protected single extension cords (no multi-socket distributors) designed for the power consumption of the appliance.

1.4 Concerning intended use

The cylinder vacuum cleaner is intended for home use only. It is not suitable for commercial use.

Use the cylinder vacuum cleaner only for cleaning dry, normally soiled floors. Once you have attached the 3-in-1 combi-nozzle, you will also be able to use the appliance to vacuum furniture and upholstery.

Any other use is considered non-intended use and is prohibited.

Particularly prohibited:

■ Use in the vicinity of explosive or highly-flammable substances. There is a risk of fire or explosion.

■ To use the appliance outdoors. There is danger of rain or dirt destroying the appliance.

■ Sticking objects into the appliance's openings. It could overheat.

■ To modify or repair the appliance yourself.

Also prohibited:

■ Vacuuming of:

- Persons, animals, plants, especially hair, fingers and other parts of the body as well as articles of clothing on the body. These might be drawn in. This could result in injuries.

- Water and other fluids, especially damp carpet cleaners. Moisture inside the appliance can cause a short-circuit.

- Toner (for laser printers, copying machines, etc.). There is danger of fire or explosion.

- Hot ash, burning cigarettes or matches. This could cause a fire.

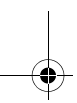
- Pointed objects, such as glass shards, nails, etc. They can damage the appliance.

- Rubble, plaster, cement, fine drilling-dust, make-up, etc. These might damage the appliance.

1.5 If the appliance is defective

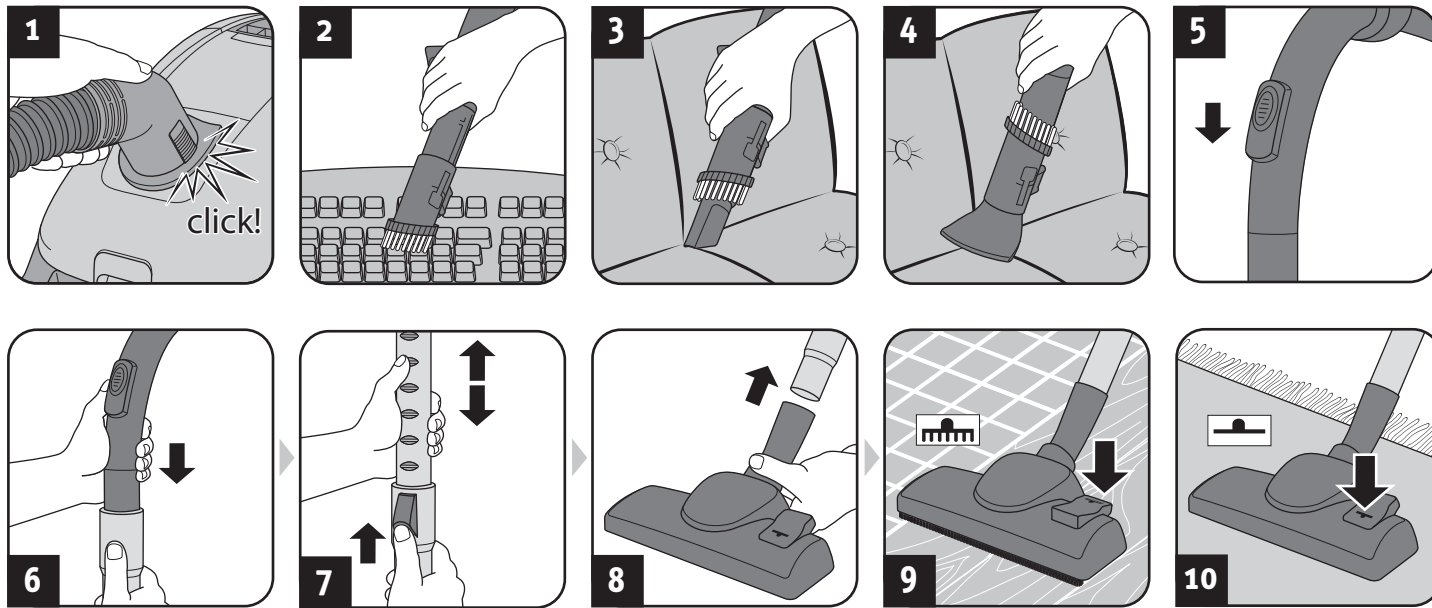
Never use a defective appliance or operate an appliance with a defective power cord. If the power cord of this appliance is damaged, it must be replaced by the manufacturers, their authorised service representative or a similarly qualified person to avoid danger.

Refer a defective appliance to an authorised dealer or the Royal Appliance Service (> Page 38, "International Service") for repair.



2 Use

2.1 Assemble appliance and adjust nozzles to surface



GB

⚠ WARNING:

Danger of injury! Only attach the appliance parts when the appliance is not connected to the power supply. Otherwise the machine might start up and parts of your body, hair or pieces of clothing might be sucked in.

⚠ CAUTION:

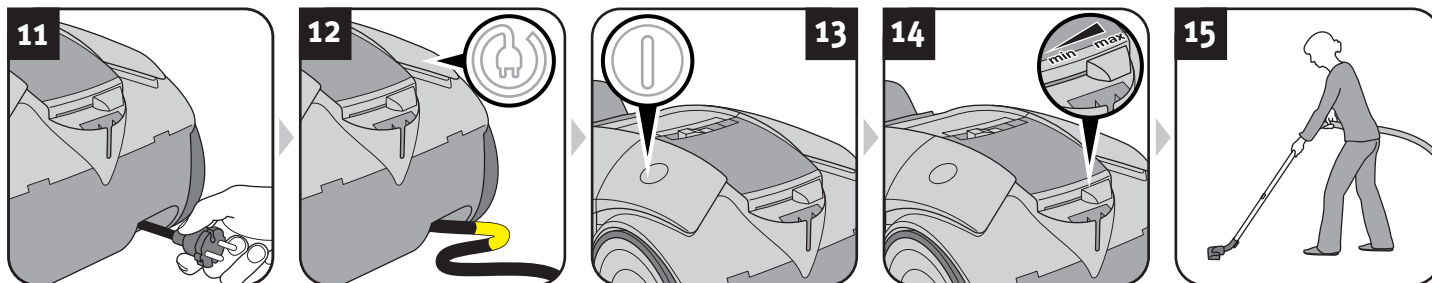
Before assembling, make sure that the fitted nozzle suits the surface to be cleaned. Do not clean e. g. any floors or objects with a brush with rotating bristles that you would not clean without a second thought with a conventional brush. Also observe the flooring manufacturer's recommendations.

NOTE:

You might have to twist the parts when connecting them so they are securely in place. Ensure that installed parts are secure by trying to pull them apart.

1. Assemble the appliance and accessory parts depending on the surface you want to vacuum clean (Fig. 1 – 8).
2. Ensure that the bypass vent is closed (Fig. 5).
3. If you use the telescopic tube (Fig. 6), set its length (Fig. 7).
4. If you use the floor nozzle (Fig. 8), set it to the floor to be vacuumed (Fig. 9 hard floor, Fig. 10 carpet).

2.2 Vacuum cleaning



⚠ WARNING:

Danger of injury! Check appliance and power cord before each use. A damaged appliance must never be used.

⚠ CAUTION:

Only use the appliance with all filters undamaged, in dry condition and correctly fitted. Make sure that no objects obstruct the telescopic tube, the suction hose or other openings.

1. Pull the cable out of the appliance (Fig. 11) and plug into a socket.

⚠ WARNING:

Danger of electric shock! If the red marking shows retract the cord by pressing the retraction button (Ⓢ) to pull in the cord up to the yellow mark (Fig. 12) again.

2. Switch on the appliance using the on/off switch (Ⓛ) (Fig. 13).

3. Set the power to the setting that corresponds to the cleaning task. (Fig. 14).

NOTE:

The auxiliary air regulator (Fig. 5) must be completely closed for vacuum cleaning. With the auxiliary air regulator you can quickly reduce the suction power, to release objects (such as curtains) that have been sucked in.

4. Vacuum clean (Fig. 15).

⚠ WARNING:

Danger of injury! Especially when vacuum-cleaning stairs make sure that you always stand on a higher level than the appliance.

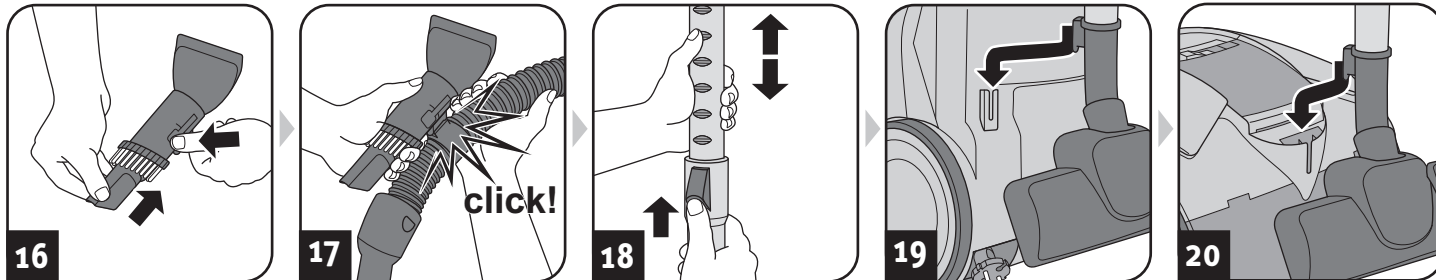
NOTE:

Your vacuum cleaner has an integrated protective function that triggers before the appliance can overheat (e.g. due to blocked suction paths or a full dust filter bag), >Chapter 4.1, 'Before you send in the appliance'.

3 Maintenance and care



2.3 After use



⚠ WARNING:

Danger of injury! After vacuuming, switch off the appliance (ⓘ) and wind up the power cord (Ⓢ). When winding up the cord keep the plug in your hand so that the cord does not thrash about, possibly injuring you.

⚠ CAUTION:

Never store the appliance next to heat sources (e.g. stoves or radiators). Avoid exposing it to direct sunlight. Keep the appliance and accessories cool and dry and so that it does not take up too much space (Fig. 16 – 20).

⚠ WARNING:

Danger of injury! Therefore, always keep the appliance out of the reach of children.

⚠ CAUTION:

If you intend to store the appliance for a long period, first replace the dust filter bag with a new one, ▶ Chapter 3.1, 'Changing the dust filter bag'.

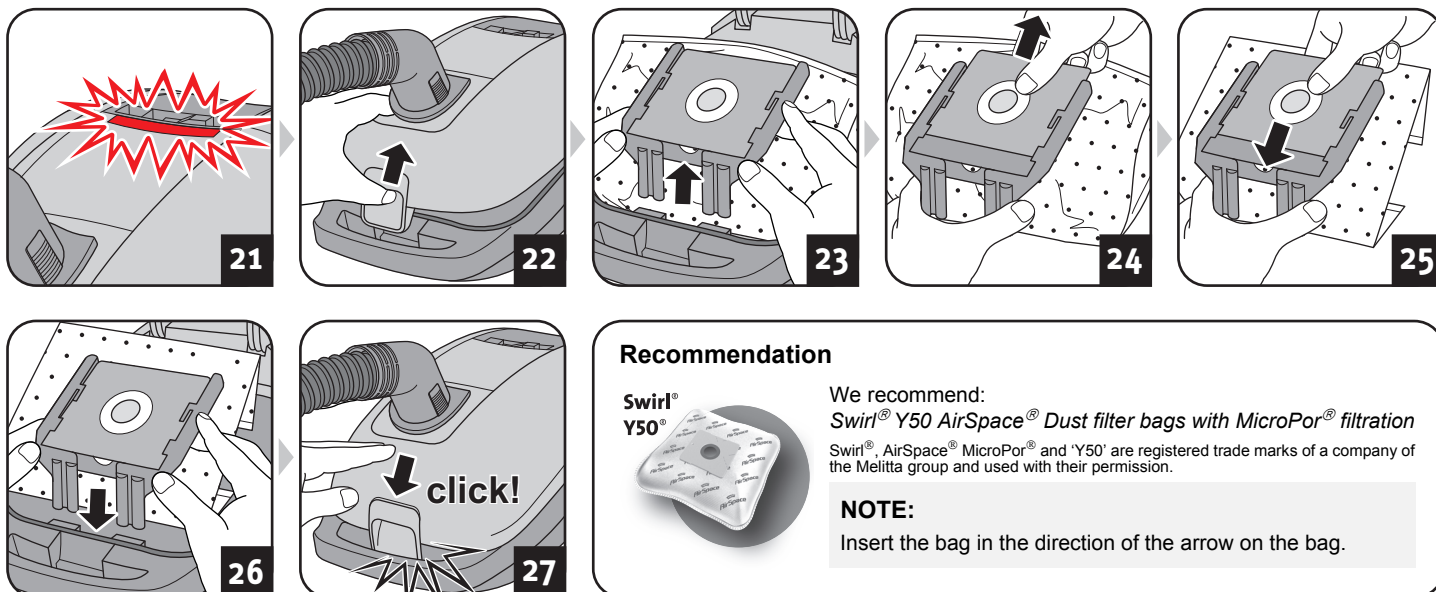
3.1 Changing the dust filter bag

⚠ CAUTION:

Switch off the appliance before changing the dust filter bag. Otherwise, the appliance might be damaged.

NOTE:

Be careful when removing the dust filter bag so that no dust escapes.



NOTE:

As soon as the dust filter bag change indicator lights up (Fig. 21), the dust filter bag has to be changed. In addition, change the dust filter bag at least every three months and before storing for a long period or sending the appliance.

1. Switch off the appliance.
2. Pull the plug out of the plug socket.
3. Open the dust compartment cover (Fig. 22).

NOTE:

To ensure that the dust compartment cover stays open by itself, it is recommended to first disconnect the suction hose.

4. Pull the full dust filter bag out carefully (Fig. 23 – 24).

⚠ CAUTION:

You can dispose of the contents of the dust filter bag with your normal domestic waste as long as it contains no substances not allowed in domestic waste.

5. Insert a new dust filter bag (Fig. 25 – 26).
6. Check whether the dust filter bag is flush with the edges.

⚠ CAUTION:

Never use the appliance without having inserted a dust filter bag. Otherwise, the appliance might be damaged.

7. Shut the dust compartment cover (Fig. 27).

3 Maintenance and care

3.2 Cleaning / changing the motor protection filter



CAUTION:

Clean the motor protection filter upon every filter bag change, and at least every 3 months. Change the motor protection filter every time you open a new dust filter bag packet, because there is a new motor protection filter in every dust filter bag packet. Change the motor protection filter at least every 6 months.

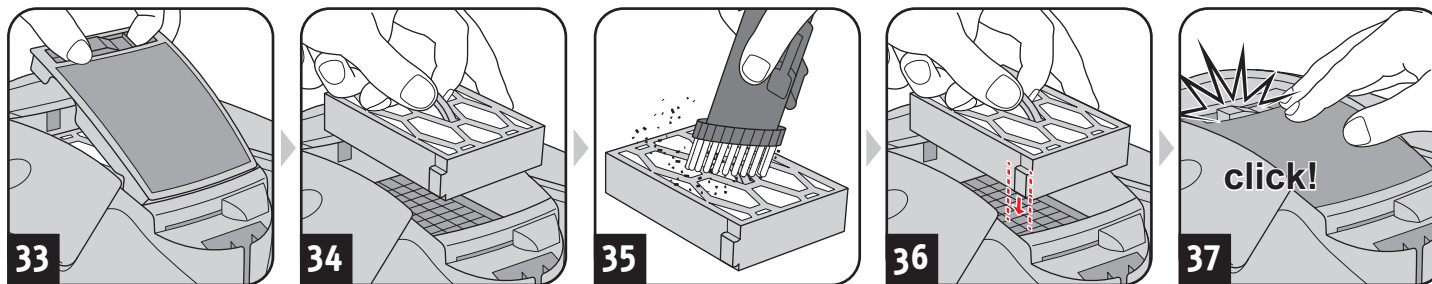
CAUTION:

The filter is washable, but it may not be cleaned in dishwashers or washing machines. Also, do not use cleaning agents or brushes with hard bristles. Leave the filter to dry after cleaning it with water (approx. 24 hours at room temperature). Only put it back in place when it is completely dry.

1. Switch off the appliance.
2. Pull the plug out of the plug socket.
3. Take the dust filter bag out of the appliance
▷ Chapter 3.1, 'Changing the dust filter bag'.
4. Open the filter holder (Fig. 28).
5. Take the filter out of the filter holder (Fig. 29) and rinse the filter thoroughly under cold or luke-warm running water (Fig. 30).
6. Leave the filter to dry (approx. 24 hours at room temperature).
7. Insert the filter back into the filter holder (Fig. 31).
8. Close the filter holder again (Fig. 32).
9. Put the dust filter bag back in
▷ Chapter 3.1, 'Changing the dust filter bag'.

GB

3.3 Cleaning / changing the exhaust filter



CAUTION:

Clean the exhaust filter each time you clean the motor protection filter. Change the exhaust filter as soon as it has deformed or is damaged at the latest.

CAUTION:

The filter cannot be washed. Do not use detergents or brushes with hard bristles to clean it. Otherwise, the filter could get damaged.

1. Switch off the appliance.
2. Pull the plug out of the plug socket.
3. Open the exhaust filter cover as shown (Fig. 33).
4. Take the filter out of the appliance (Fig. 34).
5. Knock out the dirt and use the 3-in-1 combi-nozzle supplied to clean it thoroughly (Fig. 35).
6. Put the filter back into its holder (Fig. 36).
7. Put the exhaust filter cover into its recesses (Fig. 37).
8. Push the cover until it locks into place.

3.4 Spare parts and accessories

The following accessories and spare parts can be reordered:

Item number	Description
7710002	1 exhaust filter
7710022	4 dust filter bags + 1 motor protection filter
M203-4	1 parquet brush
M208-8	1 turbo brush
M219	1 mini-turbo brush "Fellino"

Accessory parts and spare parts can be reordered from:

▷ Page 38, "International Service"

CAUTION:

Only use original spare parts from the scope of delivery or those that you have purchased by reordering.

4 Troubleshooting and technical data



4.1 Before you send in the appliance

WARNING:

Danger of injury! Never use a defective appliance! Always switch off the appliance and disconnect it from the mains before starting troubleshooting.

Before contacting us or even sending the appliance to us, use the table to check whether you can correct the problem yourself.

Problem	Possible cause / solution
Dust filter bag change indicator is shining (Fig. 21).	<p>The dust filter bag is full. Change the dust filter bag ▷ <i>Chapter 3.1, 'Changing the dust filter bag'</i>.</p> <p>The filters are dirty. Clean the respective filter, ▷ <i>Chapter 3.2, 'Cleaning / changing the motor protection filter'</i> or ▷ <i>Chapter 3.3, 'Cleaning / changing the exhaust filter'</i>.</p> <p>Nozzle, telescopic tube or suction hose is blocked. Remove the obstacle. If necessary, use a long wooden stick (e. g. a broomstick) to do this.</p>
The vacuum cleaner stops suddenly.	<p>The overheating protection has tripped (possibly due to blocked suction channels, filters, or similar).</p> <ol style="list-style-type: none"> 1. Switch the appliance off and pull the plug out of the socket. 2. Remove the cause of overheating (e.g. by disassembling telescopic tube and suction hose and removing the obstacle and/or cleaning filters). 3. Wait around 45 minutes until the appliance has cooled down. 4. After the appliance has cooled off, you may switch it on again.

Problem	Possible cause / solution
The cleaning results are unsatisfactory in spite of the appliance working correctly.	Bypass vent (Fig. 5) is open. Close the bypass vent (Fig. 5).
	Position of the suction power control is not appropriate (Fig. 14). Adjust the position of the suction power control (Fig. 14).
	The attached nozzle is unsuitable. Change the nozzle, ▷ <i>Chapter 2.1, 'Assemble appliance and adjust nozzles to surface'</i> .
	Collar brush of the floor nozzle is in a position inappropriate to the floor (Fig. 9 – 10). Adjust the position of the collar brush to the floor via the switch on the floor nozzle (Fig. 9 – 10).
	The dust filter bag is full. Change the dust filter bag ▷ <i>Chapter 3.1, 'Changing the dust filter bag'</i> .
	The filters are dirty. Clean the respective filter, ▷ <i>Chapter 3.2, 'Cleaning / changing the motor protection filter'</i> or ▷ <i>Chapter 3.3, 'Cleaning / changing the exhaust filter'</i> .
	Nozzle, telescopic tube or suction hose is blocked. Remove the obstacle. If necessary, use a long wooden stick (e. g. a broomstick) to do this.

NOTE:

If you cannot solve the problem following these instructions, contact the Royal Appliance customer service (▷ *Page 38, "International Service"*).

4.2 Warranty

The statutory warranty regulations in accordance with the EU Directive 1999/44/EC apply.

In non-EU countries the minimum requirements of the warranty in the respective country apply.

4.3 Disposal



Dispose of the appliance in compliance with the environmental protection laws of your country. Electrical waste may not be disposed of together with domestic waste. Use local old-appliance collection points instead.

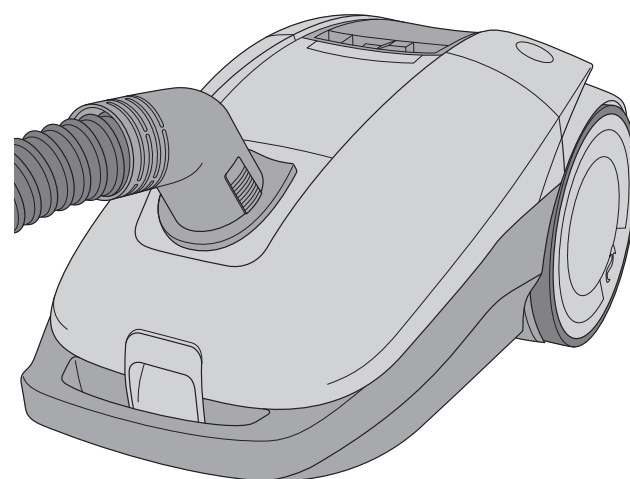
The filters and dust filter bags are made from environmentally-friendly materials. You can dispose of them — as opposed to the appliance itself — with your domestic waste, provided they do not contain anything that is forbidden from disposal in domestic waste.

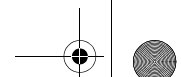
4.4 Technical data

Type of appliance	: Bagged vacuum cleaner
Model name	: Rebel ⁷¹
Model number	: DD 7710 (-0/-1/.../-8/-9)
Voltage	: 220-240 V ~, 50/60 Hz
Power	: 1,800 W nom. - 2,200 W max.
max. available dust bag capacity	: approx. 4.0 litres
Power cord length	: approx. 6 m
Weight	: approx. 4.1 kg



Technical and design specifications may be changed in the course of continuous product improvement. © Royal Appliance International GmbH





1 Consignes de sécurité



1.1 Mode d'emploi

Veillez lire attentivement et intégralement ce mode d'emploi, avant de vous servir de l'appareil. Conservez précieusement ce mode d'emploi. Remettez toujours le mode d'emploi à toute personne se servant de l'appareil.

Le non-respect de ce mode d'emploi peut entraîner des blessures graves ou des dommages irréparables à l'appareil.

Nous déclinons toute responsabilité pour des dommages résultant du non-respect de ce mode d'emploi.

Respectez impérativement les consignes mentionnées ci-dessous afin d'éviter tout accident ou d'endommager l'appareil.

AVERTISSEMENT :

Nous vous avertissons des dangers pouvant mettre en péril votre santé et vous informons sur les éventuels risques de blessures.

ATTENTION :

Nous attirons votre attention sur les risques éventuels pour l'appareil ou pour tout autre objet.

REMARQUE :

Nous vous fournissons des conseils et des informations.

1.2 Groupes particuliers de personnes

■ Ces appareils peuvent être utilisés par des enfants d'au moins 8 ans et par des personnes aux capacités physiques, sensorielles ou mentales réduites ou disposant de peu d'expérience et/ou de connaissances. Toutes ces personnes doivent cependant avoir été sensibilisées à l'emploi de cet appareil en toute sécurité et aux dangers qu'implique son utilisation.

■ Les enfants ne doivent pas jouer avec cet appareil.

■ Le nettoyage et l'entretien de l'appareil ne doivent pas être exécutés par des enfants si ceux-ci ne sont pas sous surveillance.

■ Les enfants de moins de 8 ans ne doivent pas s'approcher de l'appareil ni de son cordon de branchement tant que celui-ci est allumé ou en phase de refroidissement.

■ Le matériel d'emballage ne doit pas être employé comme jouet. Il existe un risque d'asphyxie.

FR

1.3 Alimentation électrique

L'appareil est alimenté par du courant électrique, ce qui implique par principe un risque d'électrocution. C'est la raison pour laquelle vous devez observer les points suivants :

■ Ne plongez jamais l'appareil dans de l'eau ou tout autre liquide, conservez-le à l'abri de la pluie et de l'eau.

■ Ne touchez jamais la prise avec des mains mouillées. N'utilisez jamais l'appareil à l'extérieur ou dans des locaux très humides.

■ Assurez-vous que le cordon d'alimentation n'est pas plié, coincé, écrasé ou encore en contact direct avec une source de chaleur. Il ne doit pas non plus risquer de faire trébucher les gens.

■ Assurez-vous, avant le branchement au réseau d'alimentation, que la tension électrique indiquée sur la plaque signalétique correspond à celle de la prise. N'utilisez que des prises avec un contact de protection.

■ Vérifiez si le cordon d'alimentation est endommagé avant de vous servir de l'appareil.

■ Ne saisissez jamais l'appareil par le cordon d'alimentation. Vous risqueriez de l'endommager.

■ Avant de nettoyer ou d'entretenir l'appareil, éteignez-le et débranchez-le.

■ Pour débrancher l'appareil, tirez toujours sur la fiche. Ne tirez jamais sur le cordon, car vous risqueriez de l'endommager.

■ Évitez autant que possible d'utiliser une rallonge électrique. Si une rallonge est vraiment indispensable, utilisez seulement une rallonge simple certifiée GS (pas de prises multiples) à l'épreuve des projections d'eau et qui soit conçue pour la puissance absorbée par l'appareil.

1.4 Utilisation conforme à la destination

Cet aspirateur-traîneau doit seulement être utilisé dans un cadre domestique. Toute utilisation à titre professionnel est strictement interdite.

Cet aspirateur-traîneau doit uniquement servir à nettoyer des sols secs normalement sales. Si vous avez monté l'accessoire 3 en 1, vous pouvez utiliser votre appareil pour aspirer des meubles capitonnés ou non.

Toute autre utilisation est considérée comme non conforme et est interdite.

Cette interdiction concerne en particulier :

■ L'emploi à proximité de matières explosives ou facilement inflammables. Il y a un risque d'incendie et d'explosion.

■ L'utilisation à l'extérieur. La pluie et la saleté peuvent causer des dommages irréparables sur l'appareil.

■ L'introduction d'objets dans les ouvertures de l'appareil, car ce dernier pourrait surchauffer.

■ Toute ouverture, modification ou réparation de l'appareil.

Cette interdiction s'applique en outre à :

■ L'aspiration :

- directe sur des êtres humains, des animaux, des plantes, des cheveux, des doigts, d'autres parties du corps ou des habits portés par des personnes. Ces derniers risqueraient d'être happés, et pourraient causer des blessures.

- d'eau ou d'autres liquides, en particulier les produits de nettoyage humide pour tapis. Toute humidité à l'intérieur de l'appareil peut provoquer un court-circuit.

- de cartouches d'encre (pour imprimantes laser, copieurs, etc.). Il y a un risque d'incendie et d'explosion.

- des cendres incandescentes, des cigarettes ou allumettes non éteintes. Risque d'incendie.

- d'objets pointus tels des éclats de verre, des clous, etc. L'appareil pourrait être endommagé.

- de plâtre, ciment, décombres de chantiers, fine poussière de perçage, produits de maquillage, poudre, etc. L'appareil pourrait subir des dommages.

1.5 En cas de défectuosité de l'appareil

N'utilisez jamais un appareil défectueux ou ayant un cordon d'alimentation abîmé. Si le cordon de raccordement au secteur de cet appareil est endommagé, faites-le remplacer par le fabricant, son service après-vente ou toute personne ayant des compétences similaires, ceci afin d'éviter tout danger.

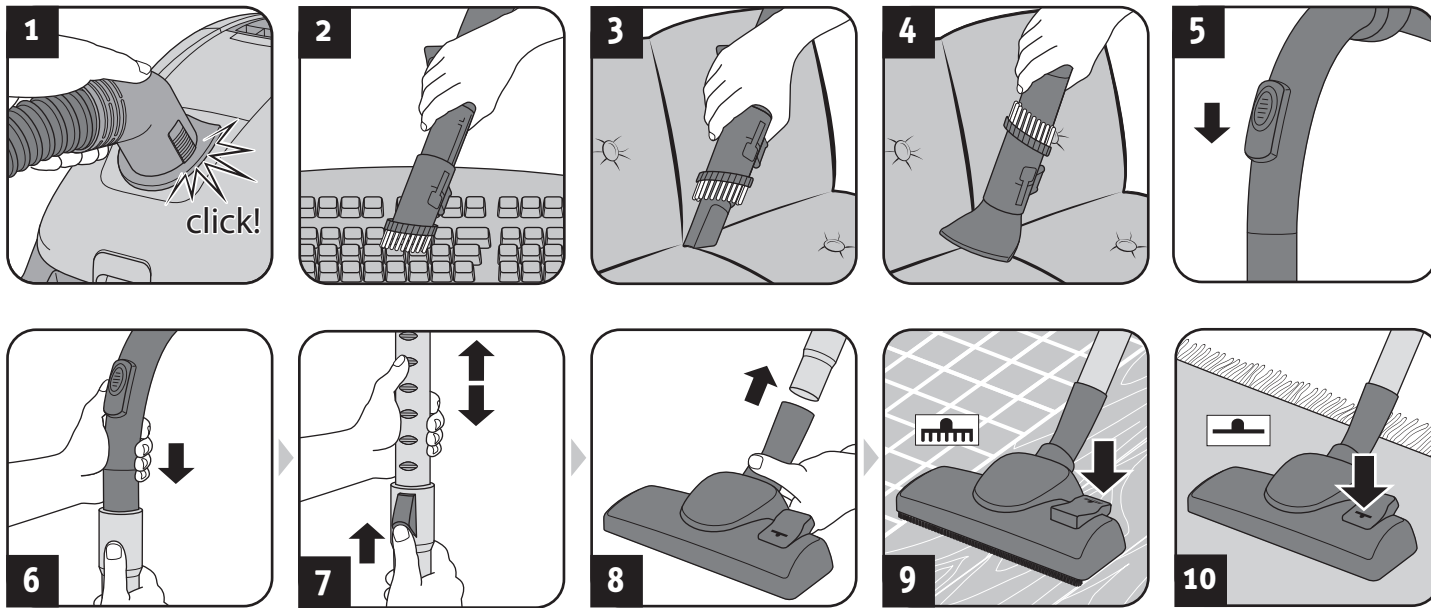
Amenez l'appareil à réparer dans un magasin spécialisé ou au service après-vente Royal Appliance, (▷ Page 38, « International Service »).



2 Utilisation de l'appareil



2.1 Assemblage de l'appareil et choix des suceurs adaptés au type de sol



⚠ AVERTISSEMENT:

Risque de blessures ! Ne montez les parties de l'appareil qu'après avoir retiré la fiche de la prise. L'appareil pourrait sinon se mettre en marche et aspirer des cheveux, des parties du corps ou des pièces de vêtements.

⚠ ATTENTION:

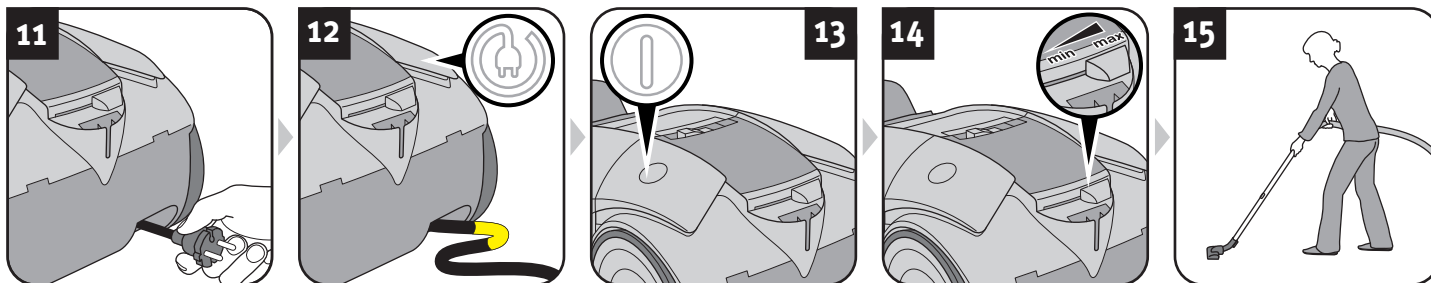
Avant de commencer à aspirer, assurez-vous que le suceur ou la brosse mis en place correspond bien au type de sol. Ne nettoyez jamais avec la (mini) turbo-brosse des revêtements de sols ou des objets que vous hésiteriez à nettoyer avec une brosse conventionnelle. Respectez les recommandations des fabricants des revêtements de sols.

REMARQUE:

Quand vous assemblez deux pièces, il peut s'avérer nécessaire de les faire pivoter en sens inverse l'une contre l'autre pour obtenir un assemblage ferme. Contrôlez la fermeté de l'assemblage en essayant de le défaire en tirant.

1. Montez les parties de l'appareil et les accessoires en fonction du type de sol qu vous voulez aspirer (Fig. 1 – 8).
2. Vérifiez que le variateur mécanique de puissance est bien fermé (Fig. 5).
3. Si vous utilisez le tube télescopique (Fig. 6), il est nécessaire d'en régler la longueur (Fig. 7).
4. Si vous utilisez la brosse combinée (Fig. 8), vous devez la régler au type de sol que vous voulez aspirer (Fig. 9 sol dur, Fig. 10 moquette et tapis).

2.2 Utilisation de l'aspirateur



⚠ AVERTISSEMENT:

Risque de blessures ! Vérifiez l'appareil et le cordon d'alimentation avant chaque utilisation. N'utilisez jamais un appareil qui est endommagé.

⚠ ATTENTION:

N'utilisez l'appareil que si tous les filtres sont en parfait état, secs et parfaitement insérés. Assurez-vous qu'aucun objet n'obstrue le tube télescopique, le tuyau d'aspiration ou d'autres ouvertures.

1. Tirez le cordon de l'enrouleur (Fig. 11) et branchez la fiche dans une prise.

⚠ AVERTISSEMENT:

Risque d'électrocution ! Si la marque rouge devient visible, rentrez à nouveau le cordon à l'aide de l'enrouleur (Ⓢ) jusqu'à ce que la marque jaune soit à nouveau visible (Fig. 12).

2. Appuyez sur l'interrupteur marche-arrêt (Ⓢ) (Fig. 13) pour mettre l'appareil en marche.

3. Adaptez la puissance d'aspiration au nettoyage voulu. (Fig. 14).

REMARQUE:

Le variateur mécanique de puissance (Fig. 5) doit être complètement fermé pour aspirer des surfaces sèches. En vous servant du variateur mécanique de puissance, vous pouvez si nécessaire réduire rapidement la puissance d'aspiration, par exemple pour relâcher des objets ou des rideaux que vous auriez malencontreusement aspirés.

4. Aspirez la poussière (Fig. 15).

⚠ AVERTISSEMENT:

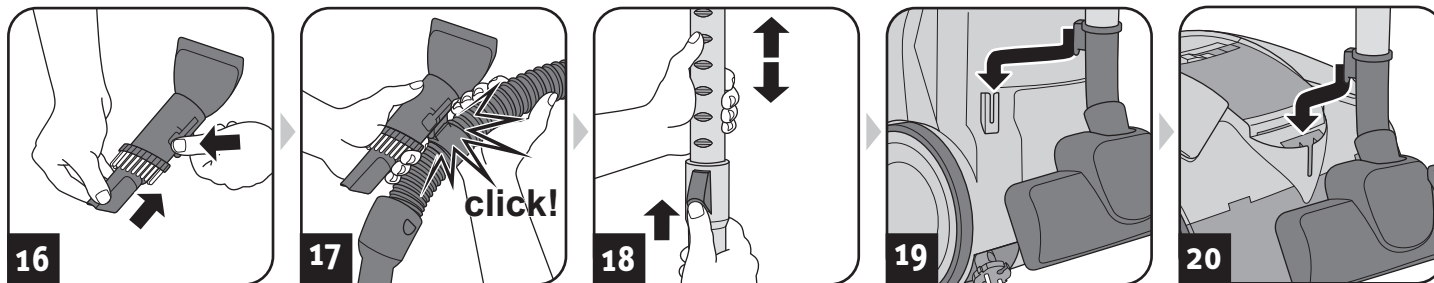
Risque de blessures ! Quand vous passez l'aspirateur dans des escaliers, veillez à toujours vous trouver au-dessus de l'appareil.

REMARQUE:

Votre aspirateur est doté d'une fonction de protection intégrée qui stoppe l'appareil avant qu'il ne puisse surchauffer (en raison, par exemple, de canaux d'aspiration bouchés ou d'un sac de poussière trop plein), > Chapitre 4.1, « Avant de procéder à l'envoi de l'appareil ».

3 Maintenance et entretien

2.3 Après utilisation



⚠ AVERTISSEMENT:

Risque de blessures ! Après avoir passé l'aspirateur, éteignez l'appareil (⏻) puis commandez l'enroulement du cordon (⏻). Durant l'enroulement, gardez la fiche en main pour empêcher le cordon de risquer de blesser des personnes par des mouvements incontrôlés.

⚠ AVERTISSEMENT:

Risque de blessures ! Rangez toujours l'appareil hors de portée des enfants.

⚠ ATTENTION:

Ne rangez ou ne posez jamais l'appareil à proximité directe d'une source de chaleur (tel un radiateur ou un poêle) Évitez de l'exposer directement aux rayons du soleil. Rangez l'appareil et ses accessoires dans un endroit frais, sec et sans encombrement (Fig. 16 – 20).

⚠ ATTENTION:

Si vous prévoyez de ne pas utiliser l'appareil durant une période prolongée, rangez-le après avoir remplacé le sac à poussière par un sac neuf, > Chapitre 3.1, « Remplacement du sac à poussière ».

FR

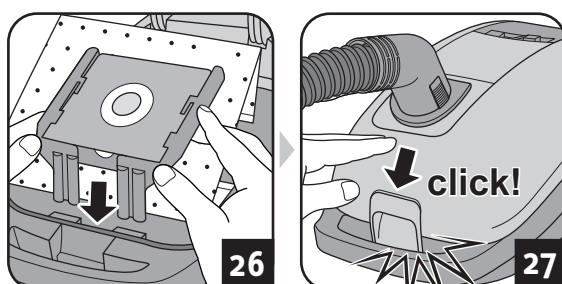
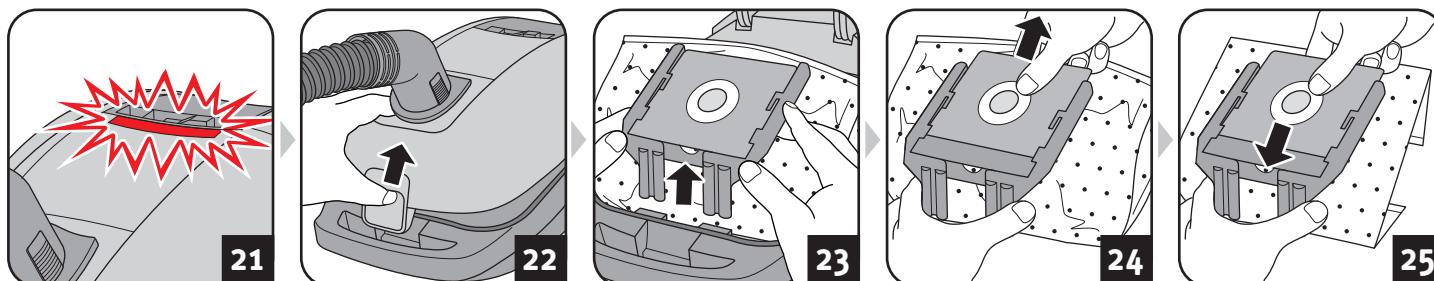
3.1 Remplacement du sac à poussière

⚠ ATTENTION:

Avant de changer le sac à poussière, éteignez l'appareil. Vous risquez sinon d'endommager votre aspirateur.

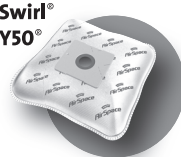
REMARQUE:

Retirez le sac à poussière avec prudence afin d'éviter que la poussière ne s'échappe de ce dernier.



Recommandation d'achat

Swirl®
Y50®



Nous vous recommandons de commander ultérieurement :
**Swirl® Y50 AirSpace® sacs à poussière avec filtration®
MicroPor**

Swirl®, AirSpace®, MicroPor® et « Y50 » sont des marques déposées d'une entreprise du groupe Melitta et sont utilisées avec l'autorisation de ce dernier.

REMARQUE:

Posez le sac dans le sens indiqué par la flèche imprimée sur le sac.

REMARQUE:

Le sac à poussière doit être remplacé dès que l'indicateur (Fig. 21) s'allume. Remplacez le sac à poussière au plus tard tous les 3 mois, avant de ranger l'appareil pour une période prolongée ou avant de renvoyer l'appareil.

1. Arrêtez l'appareil.
2. Débranchez la fiche de la prise de courant.
3. Ouvrez le couvercle du compartiment à poussière (Fig. 22).

REMARQUE:

Afin que le couvercle du compartiment à poussière reste facilement ouvert de lui-même, il est recommandé de retirer le flexible d'aspiration avant de l'ouvrir.

4. Sortez doucement le sac à poussière (Fig. 23 – 24).

⚠ ATTENTION:

Le contenu du sac à poussière peut être mis à la poubelle s'il ne contient pas de salissures qui ne doivent pas être jetées dans les ordures ménagères.

5. Insérez un nouveau sac à poussière (Fig. 25 – 26).
6. Vérifiez que le sac à poussière est bien posé bord à bord.

⚠ ATTENTION:

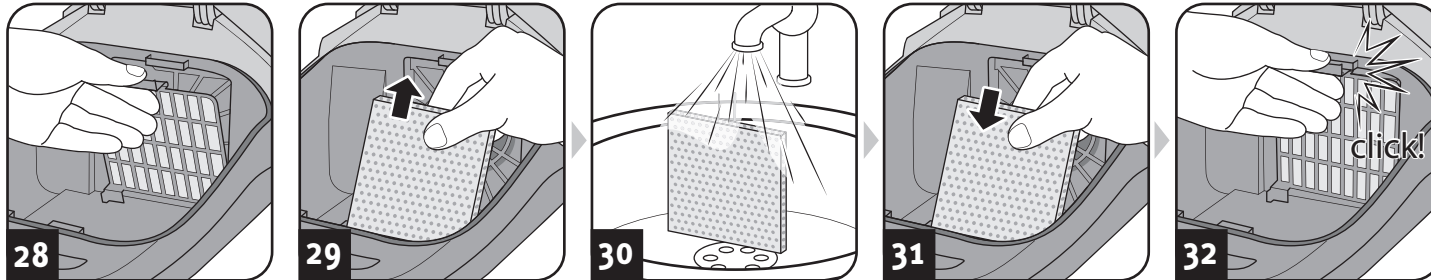
N'utilisez jamais l'appareil sans y avoir placé un sac à poussière, sous peine d'endommager l'appareil.

7. Fermez le couvercle du compartiment à poussière (Fig. 27).

3 Maintenance et entretien



3.2 Remplacement / nettoyage du filtre de protection du moteur



⚠ ATTENTION:

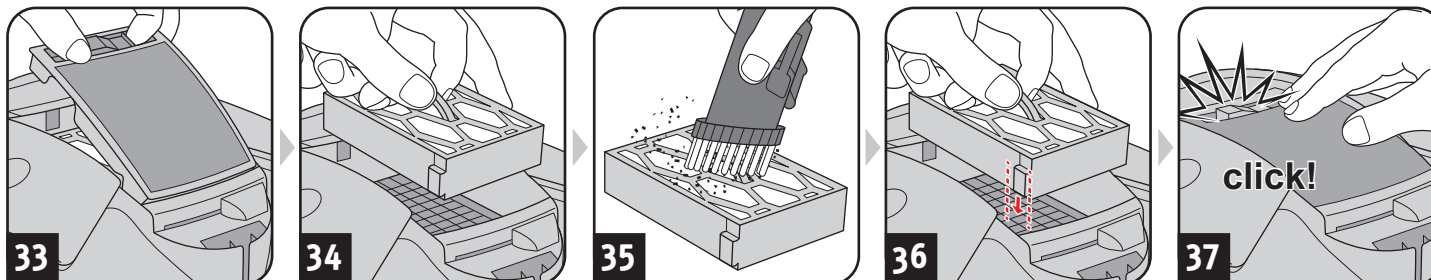
Nettoyez le filtre de protection du moteur chaque fois que vous changez de sac, au minimum tous les 3 mois. Remplacez également le filtre de protection du moteur chaque fois que vous ouvrez un nouveau paquet de sacs. Chaque paquet de sacs contient un nouveau filtre de protection du moteur. En tout état de cause, remplacez le filtre de protection du moteur tous les 6 mois.

⚠ ATTENTION:

Le filtre est lavable mais ne peut cependant pas être lavé dans un lave-vaisselle ou une machine à laver. N'utilisez pas non plus de produit de nettoyage ni de brosse à poils durs pour procéder au nettoyage. Faites sécher le filtre après son nettoyage à l'eau (laissez-le sécher durant environ 24 heures à température ambiante). Remettez-le en place uniquement une fois qu'il est bien sec.

1. Arrêtez l'appareil.
2. Débranchez la fiche de la prise de courant.
3. Retirez le sac à poussière de l'appareil,
▷ *Chapitre 3.1, « Remplacement du sac à poussière ».*
4. Rabattez le porte-filtre (Fig. 28).
5. Sortez le filtre du porte-filtre (Fig. 29) pour rincer soigneusement le filtre de protection du moteur à l'eau froide ou tiède (Fig. 30).
6. Faites ensuite sécher le filtre (environ 24 heures à température ambiante).
7. Placez le filtre dans le porte-filtre (Fig. 31).
8. Rabattez le porte-filtre (Fig. 32).
9. Remettez le sac à poussières,
▷ *Chapitre 3.1, « Remplacement du sac à poussière ».*

3.3 Remplacement / nettoyage du filtre de sortie d'air



⚠ ATTENTION:

Nettoyez le filtre de sortie d'air chaque fois que vous nettoyez le filtre de protection du moteur. Changez le filtre de sortie d'air dès qu'il se déforme ou s'il est endommagé.

⚠ ATTENTION:

Le filtre n'est pas lavable. N'utilisez pas non plus de produit de nettoyage ni de brosse à poils durs pour le nettoyer, sous peine d'endommager le filtre.

1. Arrêtez l'appareil.
2. Débranchez la fiche de la prise de courant.
3. Déverrouillez le couvercle du filtre de sortie comme le montre l'illustration (Fig. 33).
4. Sortez le filtre de l'appareil (Fig. 34).
5. Tapotez-le et brossez-le soigneusement à l'aide de la brosse de l'accessoire 3 en 1 pour supprimer les saletés (Fig. 35).
6. Remettez le filtre dans sa console (Fig. 36).
7. Reposez le couvercle du filtre de sortie d'air dans ses encoches (Fig. 37).
8. Appuyez sur le couvercle jusqu'à ce qu'il se verrouille de manière audible.

3.4 Pièces de rechange et accessoires

Vous pouvez commander ultérieurement les pièces de rechange et accessoires suivants :

N° d'art.	Description
7710002	1 Filtre de sortie d'air
7710022	4 Sacs à poussière + 1 filtre de protection du moteur
M203-4	1 Brosse parquet
M208-8	1 Turbo-brosse
M219	1 Mini Turbo-brosse « Fellino »

Vous pouvez commander ultérieurement les pièces de rechange et les accessoires :

▷ *Page 38, « International Service »*

⚠ ATTENTION:

Utilisez seulement les pièces de rechange d'origine fournies à la livraison ou que vous avez commandées.

4 Dépannage et caractéristiques techniques



4.1 Avant de procéder à l'envoi de l'appareil

⚠ AVERTISSEMENT:

Risque de blessures ! N'utilisez jamais un appareil défectueux ! Avant de chercher la cause de l'anomalie, éteignez l'appareil et débranchez la fiche de la prise électrique.

Avant de nous contacter ou d'expédier l'appareil à notre service après-vente, veuillez vérifier, en vous aidant du tableau ci-dessous, si vous ne pouvez pas remédier vous-même à l'anomalie.

Problème	Cause possible / solutions
L'indicateur de remplacement du sac est allumé (Fig. 21).	<p>Le sac à poussière est plein. Remplacez le sac à poussière ▷ <i>Chapitre 3.1</i>, « Remplacement du sac à poussière ».</p> <p>Les filtres sont encrassés. Nettoyez le filtre correspondant, ▷ <i>Chapitre 3.2</i>, « Remplacement / nettoyage du filtre de protection du moteur » et ▷ <i>Chapitre 3.3</i>, « Remplacement / nettoyage du filtre de sortie d'air ».</p> <p>Le suceur, le tube télescopique ou le tuyau flexible d'aspiration sont bouchés. Débouchez-les. Si nécessaire, utilisez à cet effet un long morceau de bois (par exemple le manche d'un balai).</p>
L'appareil cesse soudain d'aspirer.	<p>La protection contre les surchauffes s'est déclenchée (certainement à cause d'une obturation des canaux d'aspiration ou pour une raison semblable).</p> <ol style="list-style-type: none"> 1. Arrêtez l'appareil et débranchez-le. 2. Éliminez la cause de la surchauffe (par exemple en démontant le tube télescopique et le tuyau d'aspiration pour en retirer ce qui cause l'obturation). 3. Attendez quelques 45 minutes que l'appareil ait refroidi. 4. Une fois l'appareil refroidi, vous pouvez le remettre en marche.

Problème	Cause possible / solutions
Le résultat de l'aspiration n'est pas satisfaisant malgré un fonctionnement correct.	Le variateur mécanique de puissance (Fig. 5) est ouvert. Refermez le variateur mécanique de puissance (Fig. 5).
	La position du variateur de puissance d'aspiration a été mal choisie (Fig. 14). Corrigez la position du variateur de puissance d'aspiration (Fig. 14).
	Le suceur ou la brosse mis en place n'est pas adéquat. Changez le suceur ou la brosse, ▷ <i>Chapitre 2.1</i> , « Assemblage de l'appareil et choix des suceurs adaptés au type de sol ».
	Le commutateur de la brosse combinée se trouve dans une position qui ne convient pas pour le type de sol (Fig. 9 – 10). Corrigez la position de la semelle de la brosse combinée en appuyant sur le commutateur du suceur universel (Fig. 9 – 10).
	Le sac à poussière est plein. Remplacez le sac-filtre à poussière ▷ <i>Chapitre 3.1</i> , « Remplacement du sac à poussière ».
	Les filtres sont encrassés. Nettoyez le filtre correspondant, ▷ <i>Chapitre 3.2</i> , « Remplacement / nettoyage du filtre de protection du moteur » et ▷ <i>Chapitre 3.3</i> , « Remplacement / nettoyage du filtre de sortie d'air ».
Le suceur, le tube télescopique ou le tuyau flexible d'aspiration sont bouchés. Débouchez-les. Si nécessaire, utilisez à cet effet un long morceau de bois (par exemple le manche d'un balai).	

REMARQUE:

Prenez contact avec le Service Après-Vente Royal si vous ne pouvez pas remédier vous-même à l'anomalie au moyen de ce tableau (▷ *Page 38*, « International Service »).

4.2 Garantie légale

Les règles de garantie légale suivant la directive européenne 1999/44/CE sont applicables.

Pour les pays hors de la CE, les exigences minimum de garantie légale en vigueur dans le pays respectif sont applicables.

4.3 Mise au rebut



Jetez l'appareil en tenant compte des réglementations nationales en vigueur en matière de protection de l'environnement. Les déchets électriques ne doivent pas être jetés avec les déchets domestiques. Utilisez donc les emplacements locaux servant à la restitution d'appareils usagés.

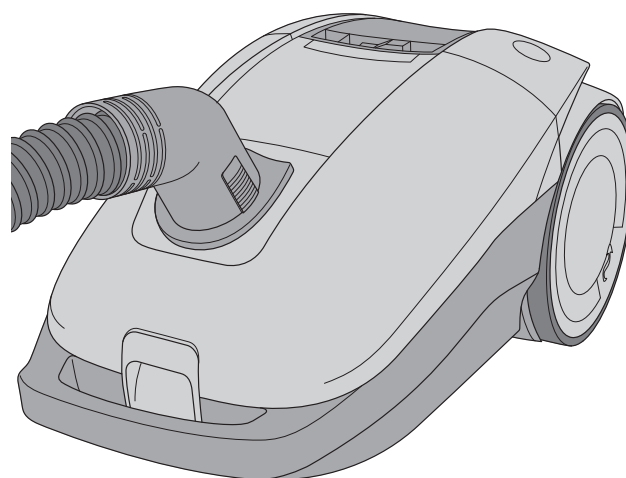
Les filtres et sacs à poussière utilisés sont composés de matériaux ne nuisant pas à l'environnement. Contrairement à l'appareil, ils peuvent être jetés avec les ordures ménagères sous réserve de ne contenir aucune substance interdite dans les ordures ménagères.

4.4 Caractéristiques techniques

Type d'appareil	: Aspirateur avec sac
Nom du modèle	: Rebel ⁷¹
Numéro du modèle	: DD 7710 (-0/-1.../-8/-9)
Tension	: 220-240 V ~, 50/60 Hz
Puissance	: 1 800 W nom. – 2 200 W max.
Volume utile maximal du sac	: environ 4,0 litres
Longueur du cordon	: environ 6 m
Poids	: environ 4,1 kg



Toutes les modifications d'ordre technique ou conceptuel liées à l'évolution du produit sont réservées.
© Royal Appliance International GmbH





1 Veiligheidsinstructies



1.1 m.b.t. deze handleiding

Lees deze bedieningshandleiding volledig door voordat u het apparaat gaat gebruiken. Berg de handleiding goed op. Indien u het apparaat aan iemand anders geeft, geef dan ook de bedieningshandleiding mee.

Het niet in acht nemen van deze handleiding kan ernstige verwondingen of schade aan het apparaat tot gevolg hebben.

Wij zijn niet aansprakelijk voor schade als gevolg van niet-inachtneming van deze bedieningshandleiding.

Neem instructies, die als volgt gekenmerkt zijn, absoluut in acht om ongevallen en schade aan het apparaat te vermijden.

WAARSCHUWING:

Waarschuwt voor gevaren voor uw gezondheid en wijst op mogelijk verwondingsrisico.

OPGELET:

Wijst op mogelijke gevaren voor het apparaat of andere voorwerpen.

AANWIJZING:

Benadrukt tips en informatie.

1.2 m.b.t. bepaalde groepen van personen

■ Deze apparaten kunnen door kinderen van 8 jaar en ouder en door personen met beperkte fysieke, sensorische of geestelijke vaardigheden of met gebrek aan ervaring en/of kennis worden gebruikt, als ze onder toezicht staan of instructies hebben gekregen aangaande het veilige gebruik van het apparaat en de daaruit resulterende gevaren begrepen hebben.

■ Kinderen mogen niet met het apparaat spelen.

■ Reiniging en gebruikersonderhoud mogen niet door kinderen worden uitgevoerd, als ze niet onder toezicht staan.

■ Het is raadzaam om kinderen onder de 8 jaar uit de buurt van het apparaat en de aansluitkabel te houden, als het ingeschakeld is of afkoelt.

■ Verpakkingsmaterialen mogen niet worden gebruikt om mee te spelen. Ze kunnen verstikkingsgevaar opleveren.

1.3 m.b.t. de stroomvoorziening

Het apparaat werkt op elektrische stroom, waarbij in principe altijd het gevaar van een elektrische schok bestaat. Neem daarom het volgende in acht:

■ Dompel het apparaat nooit in water of andere vloeistoffen en bescherm het tegen regen en vocht.

■ Raak de stekker nooit aan met natte handen. Gebruik het apparaat nooit in de openlucht of in ruimtes met een hoge luchtvochtigheid.

■ Zorg ervoor dat de stroomkabel niet knikt, nergens klem komt te zitten, er niet overheen wordt gereden en dat deze niet met hittebronnen in aanraking komt. Hij mag bovendien geen struikelgevaar vormen.

■ Controleer vóór het aansluiten aan de stroomvoeding of de op het typeplaatje vermelde spanning overeenkomt met de spanning van uw stopcontact. Gebruik alleen stopcontacten met randaarde.

■ Controleer de stroomkabel op eventuele beschadigingen voordat u hem gebruikt.

■ Transporteer het apparaat nooit aan de stroomkabel. Het zou beschadigd kunnen worden.

■ Voordat u het apparaat gaat reinigen of onderhouden, schakelt u het uit en trekt u de stekker uit het stopcontact.

■ Trek altijd aan de stekker zelf als u deze uit het stopcontact wilt trekken. Trek nooit aan de stroomkabel, omdat die beschadigd zou kunnen worden.

■ Gebruik zo mogelijk geen verlengkabels. Als dit onvermijdelijk is, gebruik dan alleen op veiligheid gecontroleerde, spatwaterdichte, enkele verlengkabels (geen meervoudige contactdozen), die zijn ontworpen voor de vermogensopname van het apparaat.

1.4 m.b.t. het doelmatig gebruik

De stofzuiger is alleen bedoeld voor huishoudelijk gebruik. Hij is niet geschikt voor industrieel gebruik.

Gebruik de stofzuiger uitsluitend voor het reinigen van droge, normaal vervuilde vloeren. Als u het 3-in-1 combimondstuk hebt gemonteerd, kunt u het apparaat eveneens voor het zuigen van meubels en meubelkussens toepassen.

Elke andere vorm van gebruik geldt als niet conform de voorschriften en is niet toegestaan. **Verboden is met name:**

■ Het gebruik in de buurt van explosieve of licht ontvlambare stoffen. Er bestaat brand- en explosiegevaar.

■ Het gebruik in de openlucht. Regen en vuil zouden het apparaat onherstelbaar kunnen beschadigen.

■ Voorwerpen in de openingen van het apparaat steken. Het zou oververhit kunnen raken.

■ Het apparaat zelfstandig om te bouwen of te repareren.

Verboden is bovendien:

■ Het zuigen van:

- mensen, dieren, planten, vooral haren, vingers, andere lichaamsdelen en kledingstukken, terwijl deze gedragen worden. Deze zouden opgezogen kunnen worden. Dit kan verwondingen tot gevolg hebben.

- water en andere vloeistoffen, met name vochtige tapijtreinigingsmiddelen. Vocht in het apparaat kan kortsluiting veroorzaken.

- toner (voor laserprinters, kopieermachines enz.). Dit kan brand- en explosiegevaar tot gevolg hebben.

- gloeiende as, brandende sigaretten of lucifers. Er kan brand ontstaan.

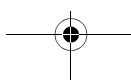
- scherpe voorwerpen, zoals glassplinters, spijkers enz. Deze kunnen het apparaat eventueel beschadigen.

- bouwpuin, gips, cement, fijn boorstof, make-up, poeder, enz. Hierdoor kan het apparaat beschadigd raken.

1.5 bij een defect apparaat

Gebruik dit apparaat nooit als het defect is of als de stroomkabel defect is. Als de aansluitkabel van dit apparaat beschadigd is, moet deze, om risico te voorkomen, door de fabrikant of de klantenservice van de fabrikant of door iemand met dezelfde competentie worden vervangen.

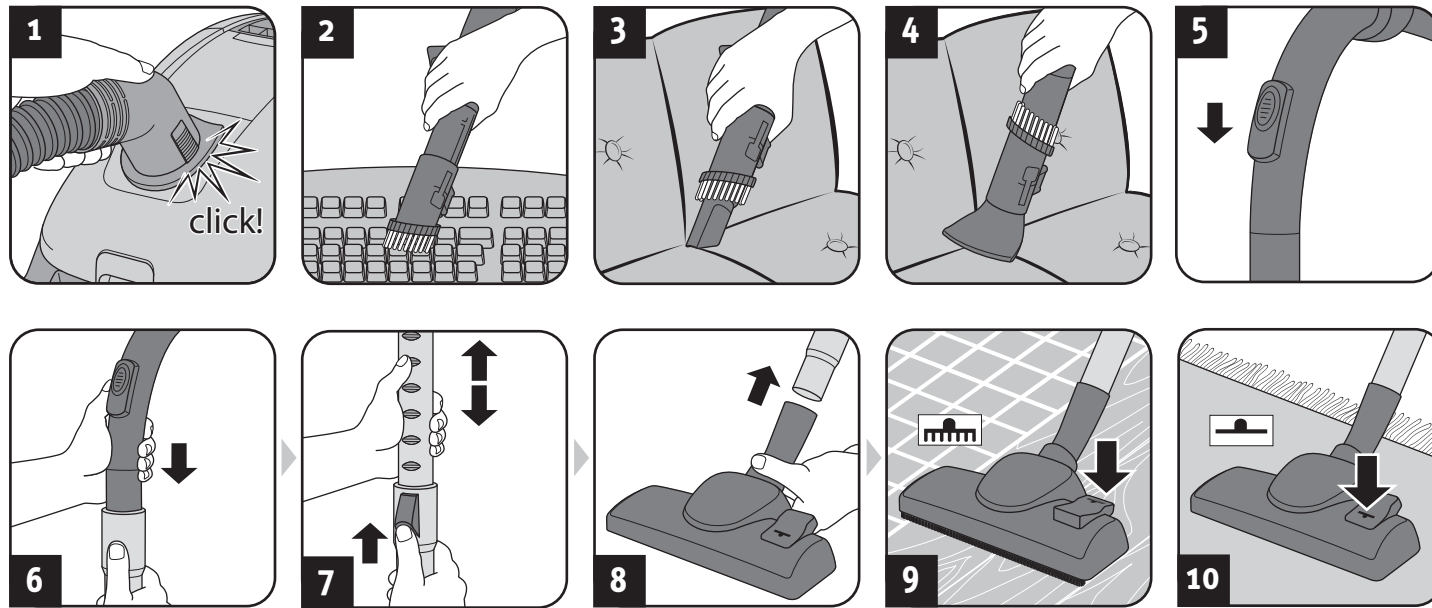
Geef een defect apparaat voor reparatie aan een vakhandelaar of de Royal Appliance klantenservice (▷ pagina 38, „International Service“).



2 Gebruik



2.1 Apparaat monteren en mondstukken aan de ondergrond aanpassen



⚠ WAARSCHUWING:

Verwondingsgevaar! Laat de stekker uit het stopcontact als u de delen van het apparaat monteert. Anders kan het apparaat opstarten en kunnen er lichaamsdelen, haren of kledingstukken naar binnen gezogen worden.

⚠ OPGELET:

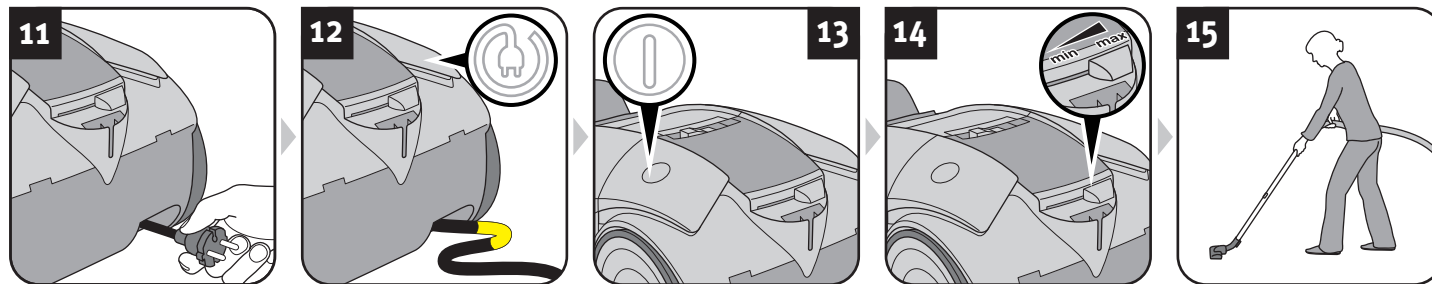
Controleer eerst, voordat u begint te zuigen, of het aangebrachte mondstuk onbeschadigd en geschikt is voor de te zuigen ondergrond. Reinig bv. vloeren of voorwerpen nooit met een roterende borstel die u niet ook zonder bedenken met een conventionele borstel zou reinigen. Neem de aanbevelingen van de fabrikant van de vloerbedekking in acht.

AANWIJZING:

Eventueel is het noodzakelijk om de beide delen bij het in elkaar steken iets heen en weer te draaien, zodat ze stevig vast zitten. Controleer of de gemonteerde delen stevig vast zitten door deze uit elkaar proberen te trekken.

1. Monteer de delen van het apparaat en de toebehoren die u afhankelijk van de ondergrond die u wilt zuigen, nodig hebt (afb. 1 – 8).
2. Let op dat de hulpluchtregeelaar gesloten is (afb. 5).
3. Als u de telescoopbuis gebruikt (afb. 6), stel dan de juiste lengte ervan in (afb. 7).
4. Als u het vloermondstuk gebruikt (afb. 8), stel het dan in op de te zuigen ondergrond (afb. 9 harde vloer, afb. 10 tapijt).

2.2 Stofzuigen



⚠ WAARSCHUWING:

Verwondingsgevaar! Controleer apparaat en stroomkabel vóór elk gebruik. Een beschadigd apparaat mag niet worden gebruikt.

⚠ OPGELET:

Gebruik het apparaat alleen als alle filters onbeschadigd, droog en correct geplaatst zijn. Controleer of geen voorwerpen de telescoopbuis, de zuigslang of andere openingen verstoppen.

1. Trek de kabel uit het apparaat (afb. 11) en steek de stekker in een stopcontact.

⚠ WAARSCHUWING:

Gevaar voor een elektrische schok! Als de rode markering zichtbaar is, trekt u de stroomkabel m.b.v. de kabelproltoets (Ⓢ) weer tot aan de gele markering (afb. 12) naar binnen.

2. Schakel het apparaat m.b.v. de Aan-/Uit-schakelaar (Ⓢ) in (afb. 13).

3. Pas het zuigvermogen aan de reinigingstaak aan (afb. 14).

AANWIJZING:

De hulpluchtregeelaar (afb. 5) moet tijdens het zuigen volledig gesloten zijn. Met de hulpluchtregeelaar kunt u de zuigkracht zonnodig snel verminderen om ingezogen voorwerpen (bv. gordijnen) weer uit de stofzuiger te krijgen.

4. Begin te stofzuigen (afb. 15).

⚠ WAARSCHUWING:

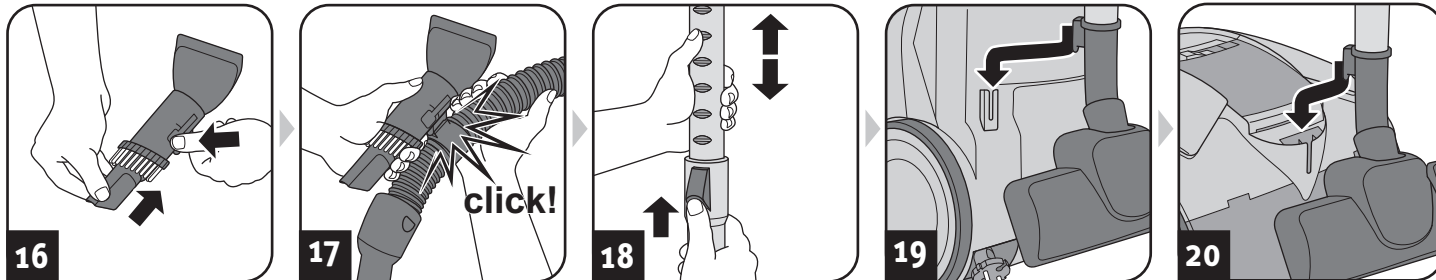
Verwondingsgevaar! Let er vooral bij het zuigen van trappen op dat u zich steeds boven het apparaat bevindt.

AANWIJZING:

Uw stofzuiger beschikt over een geïntegreerde beschermingsfunctie die wordt geactiveerd voordat het apparaat oververhit kan raken (bv. vanwege verstopte aanzuigwegen of een te volle stoffilterzak), > hoofdstuk 4.1, „Voordat u het apparaat opstuurt“.

3 Onderhoud en verzorging

2.3 Na het gebruik



⚠ WAARSCHUWING:

Verwondingsgevaar! Schakel het apparaat na het stofzuigen uit (1) en rol de stroomkabel op (2). Houd de stekker tijdens het oprollen goed in uw hand, zodat de kabel niet kan rondzwiepen en u eventueel daardoor gewond raakt.

⚠ WAARSCHUWING:

Verwondingsgevaar! Berg het apparaat steeds zodanig op dat het ontoegankelijk is voor kinderen.

⚠ OPGELET:

Zet het apparaat nooit direct naast warmtebronnen neer (bv. verwarming, kachel). Vermijd direct zonlicht. Berg het apparaat en de toebehoren koel, droog en plaatsbesparend op (afb. 16 – 20).

⚠ OPGELET:

Als u van plan bent om het apparaat langere tijd op te slaan, vervang dan van tevoren de stoffilterzak door een nieuwe, ► hoofdstuk 3.1, „Stoffilterzak vervangen“.

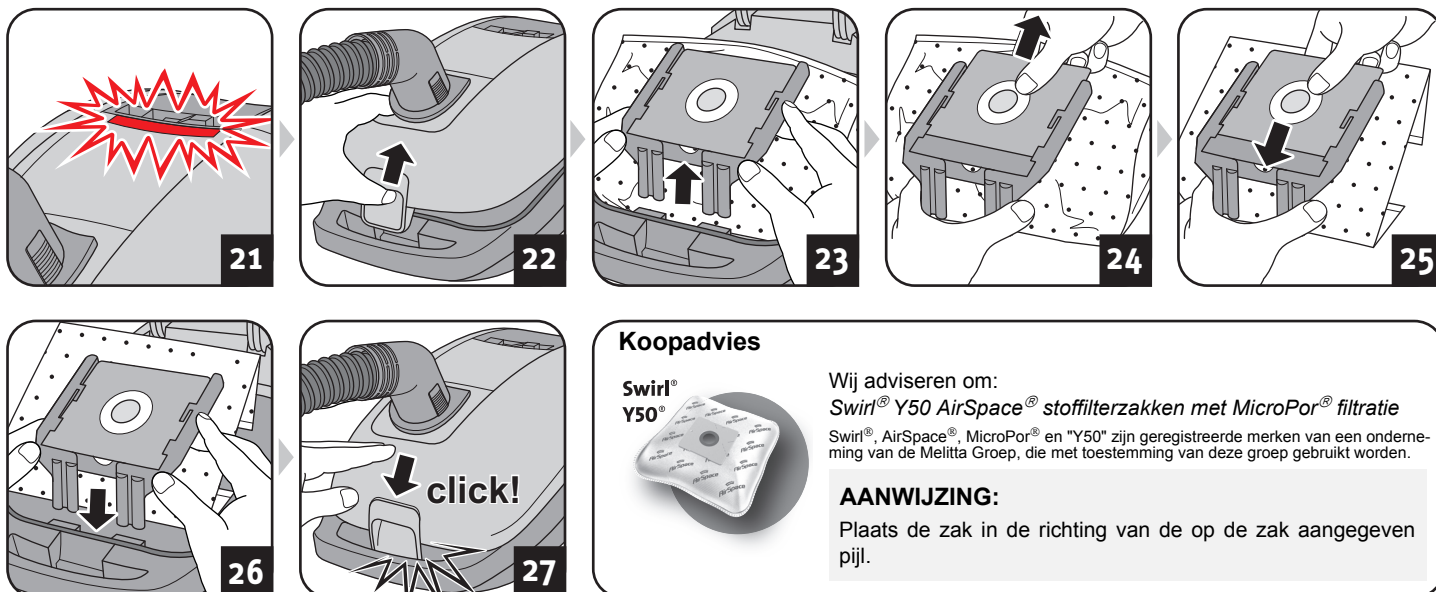
3.1 Stoffilterzak vervangen

⚠ OPGELET:

Voordat u de stoffilterzak vervangt, schakelt u het apparaat uit. Anders kan het apparaat beschadigd raken.

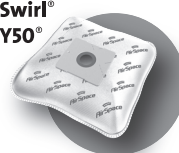
AANWIJZING:

Ga bij het verwijderen van de stoffilterzak voorzichtig te werk, zodat er geen stof uit de stoffilterzak ontsnapt.



Koopadvies

Swirl®
Y50®



Wij adviseren om:

Swirl® Y50 AirSpace® stoffilterzakken met MicroPor® filtratie

Swirl®, AirSpace®, MicroPor® en "Y50" zijn geregistreerde merken van een onderneming van de Melitta Groep, die met toestemming van deze groep gebruikt worden.

AANWIJZING:

Plaats de zak in de richting van de op de zak aangegeven pijl.

AANWIJZING:

Als de indicatie stoffilterzak vol brandt (afb. 21), moet de stoffilterzak worden vervangen. Vervang de stoffilterzak bovendien op zijn laatst om de 3 maanden en vóór langere opslag of voordat u het apparaat verstuurt.

1. Schakel het apparaat uit.
2. Trek de stekker uit het stopcontact.
3. Open het deksel van de stofzakruimte (afb. 22).

AANWIJZING:

Alvorens het deksel van de stofzakruimte te openen, is het raadzaam om de zuigslang te verwijderen, zodat het deksel vanzelf opent blijft.

4. Trek de volle stoffilterzak voorzichtig eruit (afb. 23 – 24).

⚠ OPGELET:

De inhoud van de stoffilterzak kunt u meegeven met het gewone huisvuil, voor zover deze geen voor huisvuil verboden vuil bevat.

5. Plaats een nieuwe stoffilterzak (afb. 25 – 26).
6. Controleer of de stoffilterzak goed langs de randen ligt.

⚠ OPGELET:

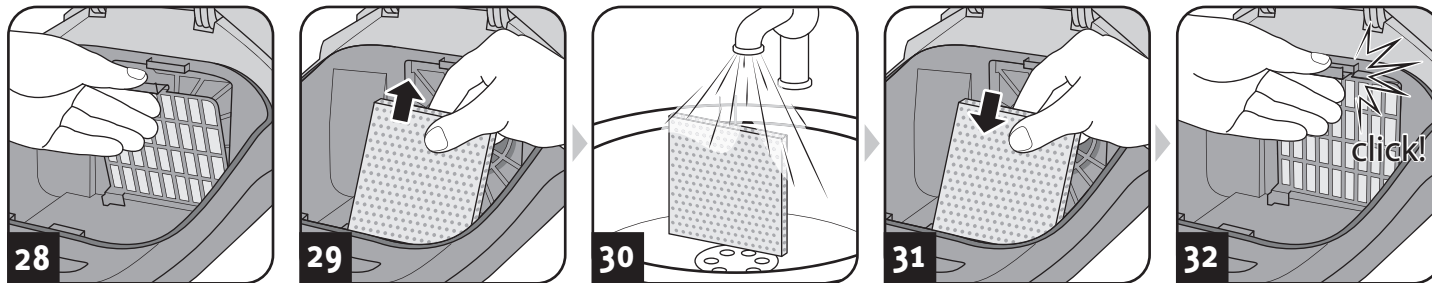
Gebruik het apparaat nooit zonder een stoffilterzak te hebben geplaatst. Anders kan het apparaat beschadigd raken.

7. Sluit het deksel van de stofzakruimte (afb. 27).

3 Onderhoud en verzorging



3.2 Motorbeschermingsfilter reinigen/vervangen



⚠ OPGELET:

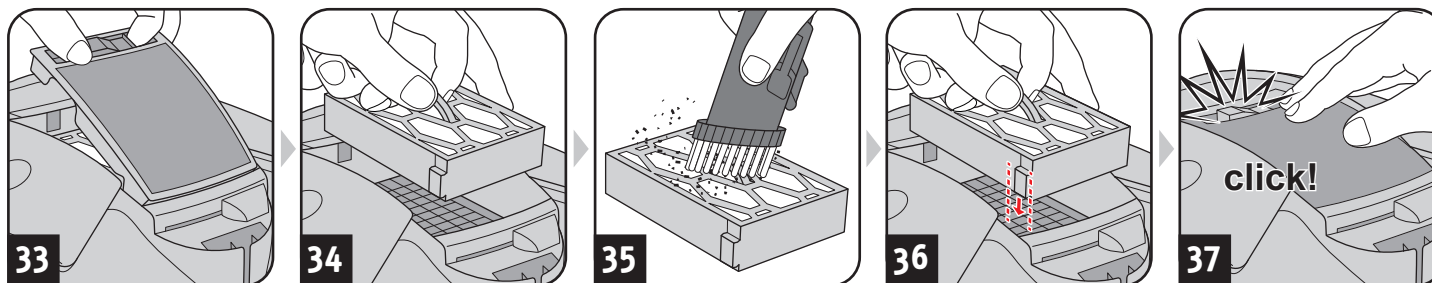
Reinig het motorbeschermingsfilter elke keer als u de stoffilterzak vervangt, uiterlijk echter om de 3 maanden. Vervang het motorbeschermingsfilter elke keer als u een nieuw pakket stoffilterzakken opent, omdat in elk pakket stoffilterzakken een nieuw motorbeschermingsfilter zit. Vervang het motorbeschermingsfilter uiterlijk om de 6 maanden.

⚠ OPGELET:

Het filter is wasbaar, maar ongeschikt voor de wasmachine of vaatwasser. Gebruik bovendien voor de reiniging geen reinigingsmiddelen of harde borstels. Laat het filter na de natte reiniging drogen (ca. 24 uur bij kamertemperatuur). Plaats het filter pas weer terug als het helemaal droog is.

1. Schakel het apparaat uit.
2. Trek de stekker uit het stopcontact.
3. Trek de stoffilterzak uit het apparaat, [▷ hoofdstuk 3.1, „Stoffilterzak vervangen“](#).
4. Klap de filterhouder omlaag (afb. 28).
5. Neem het filter uit de filterhouder (afb. 29) en spoel het filter onder stromend koud of lauwwarm water grondig uit (afb. 30).
6. Laat het filter drogen (ca. 24 uur op kamertemperatuur).
7. Plaats het filter weer in de filterhouder (afb. 31).
8. Klap de filterhouder met het nieuwe filter weer omhoog (afb. 32).
9. Plaats de stoffilterzak weer terug, [▷ hoofdstuk 3.1, „Stoffilterzak vervangen“](#).

3.3 Uitblaasfilter reinigen/vervangen



⚠ OPGELET:

Reinig het uitblaasfilter elke keer als u het motorbeschermingsfilter reinigt. Vervang het uitblaasfilter op z'n laatst, zodra het vervormd of beschadigd is.

⚠ OPGELET:

Het filter is niet wasbaar. Gebruik voor het reinigen van het filter ook geen reinigingsmiddelen of borstels met harde haren. Anders kan het filter beschadigd raken.

1. Schakel het apparaat uit.
2. Trek de stekker uit het stopcontact.
3. Open de afdekking van het uitblaasfilter zoals afgebeeld (afb. 33).
4. Neem het filter uit het apparaat (afb. 34).
5. Klop het uit en borstel het vuil vervolgens met behulp van het meegeleverde 3-in-1 combimondstuk grondig eruit (afb. 35).
6. Plaats het filter weer terug in zijn console (afb. 36).
7. Plaats de uitblaasfilterafdekking in de uitsparingen (afb. 37).
8. Duw vervolgens op de afdekking tot deze inhaakt.

3.4 Reserveonderdelen en toebehoren

De volgende toebehoren en reserveonderdelen kunt u nabestellen:

Artikelnr.	Beschrijving
7710002	1 uitblaasfilter
7710022	4 stoffilterzakken + 1 motorbeschermingsfilter
M203-4	1 parketborstel
M208-8	1 turboborstel
M219	1 mini-turboborstel „Fellino“

Toebehoren en reserveonderdelen kunt u bijbestellen via:

[▷ pagina 38, „International Service“](#)

⚠ OPGELET:

Gebruik alleen originele reserveonderdelen die bij de levering inbegrepen zijn of die u door nabestelling heeft bijgekocht.

4 Problemen verhelpen en technische gegevens



4.1 Voordat u het apparaat opstuurt



WAARSCHUWING:

Verwondingsgevaar! Gebruik nooit een defect apparaat! Voordat u problemen gaat opsporen, schakelt u het apparaat uit en trekt u de stekker uit het stopcontact.

Voordat u contact met ons opneemt of het apparaat opstuurt, kunt u aan de hand van de tabel controleren of u het probleem zelf kunt verhelpen.

Probleem	Mogelijke oorzaak / Oplossing
Indicatie stoffilterzak vol brandt (afb. 21).	Stoffilterzak is vol. Vervang de stoffilterzak ▷ hoofdstuk 3.1, „Stoffilterzak vervangen“. Filters zijn vervuild. Reinig het betreffende filter, ▷ hoofdstuk 3.2, „Motorbeschermingsfilter reinigen/vervangen“ resp. ▷ hoofdstuk 3.3, „Uitblaasfilter reinigen/vervangen“.
Apparaat stopt plotseling met zuigen.	Mondstuk, telescoopbuis of zuigslang zijn verstopt. Verwijder de verstopping. Gebruik hiervoor zonnodig een lange stok (bv. een bezemsteel). De oververhittingsbeveiliging is geactiveerd (eventueel vanwege verstopte aanzuigwegen e.d.). 1. Schakel het apparaat uit en trek de stekker uit het stopcontact. 2. Verwijder de oorzaak van de oververhitting (bv. telescoopbuis en zuigslang demonteren en verstopping verwijderen). 3. Wacht ca. 45 minuten, totdat het apparaat afgekoeld is. 4. Het afgekoelde apparaat kunt u nu weer inschakelen.

Probleem	Mogelijke oorzaak / Oplossing
Zuigresultaat is ondanks een optimale functie niet naar tevredenheid.	Hulpluchtregeelaar (afb. 5) is geopend. Sluit de hulpluchtregeelaar (afb. 5). Stand van de zuigkrachtregeelaar is niet geschikt (afb. 14). Pas de stand van de zuigkrachtregeelaar aan (afb. 14). Aangebracht mondstuk is niet geschikt. Vervang het mondstuk, ▷ hoofdstuk 2.1, „Apparaat monteren en mondstukken aan de ondergrond aanpassen“. Borstel van het vloermondstuk staat niet in de goede stand voor de vloer (afb. 9 – 10). Pas de stand van de borstel m.b.v. de omschakelaar van het vloermondstuk aan de vloer aan (afb. 9 – 10). Stoffilterzak is vol. Vervang de stoffilterzak ▷ hoofdstuk 3.1, „Stoffilterzak vervangen“. Filters zijn vervuild. Reinig het betreffende filter, ▷ hoofdstuk 3.2, „Motorbeschermingsfilter reinigen/vervangen“ resp. ▷ hoofdstuk 3.3, „Uitblaasfilter reinigen/vervangen“.
	Mondstuk, telescoopbuis of zuigslang zijn verstopt. Verwijder de verstopping. Gebruik hiervoor zonnodig een lange stok (bv. een bezemsteel).

AANWIJZING:

Als u het probleem met behulp van deze tabel niet kunt verhelpen, neem dan contact op met de Royal Appliance klantenservice (▷ pagina 38, „International Service“).

4.2 Garantie

Er gelden de wettelijke garantieregels conform de EU-richtlijn 1999/44/EG.

In niet-EU-landen gelden de in het betreffende land geldende minimale eisen waaraan een garantie moet voldoen.

4.3 Afvalverwijdering



Verwijder het apparaat als afval volgens de in uw land geldende milieubeschermingsvoorschriften. Elektrisch afval mag niet samen met huishoudelijk afval worden verwijderd. Maak daarom gebruik van de plaatselijke inzamelpunten om oude apparaten in te leveren.

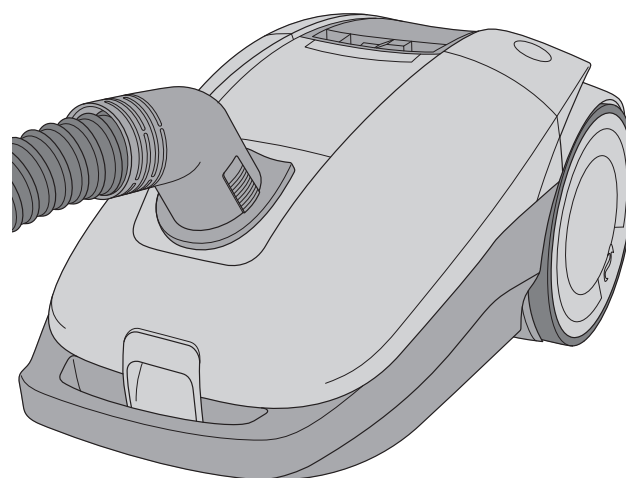
De filters en de stoffilterzak zijn vervaardigd van milieuvriendelijke materialen. U kunt deze – anders dan het apparaat – meegeven met het huisvuil, mits ze geen stoffen bevatten die niet als huisvuil mogen worden weggegooid.

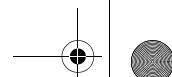
4.4 Technische gegevens

Soort apparaat	: Stofzuiger met zak
Modelnaam	: Rebel ⁷¹
Modelnummer	: DD 7710 (-0/-1.../8/-9)
Spanning	: 220-240 V ~, 50/60 Hz
Vermogen	: 1.800 W nom. – 2.200 W max.
Max. benutbaar stofzakvolume	: ca. 4,0 liter
Lengte stroomkabel	: ca. 6 m
Gewicht	: ca. 4,1 kg



Technische en designwijzigingen in verband met voortdurende productverbeteringen voorbehouden. © Royal Appliance International GmbH





1 Indicaciones de seguridad



1.1 sobre el manual de instrucciones

Lea este manual de instrucciones por completo antes de utilizar el aparato. Guarde bien las instrucciones. En caso de que ceda este aparato a un tercero, entréguele también el manual de instrucciones.

La inobservancia de este manual puede ser origen de graves lesiones o de daños en el aparato.

No asumimos ningún tipo de responsabilidad por los daños causados debido a la inobservancia de este manual de instrucciones.

Para evitar accidentes y daños en el aparato, es imprescindible tener en cuenta las advertencias marcadas de la siguiente manera.

AVISO:

Advierte sobre peligros para su salud y muestra posibles riesgos de lesión.

ATENCIÓN:

Indica la posibilidad de que el aparato u otros objetos corran peligro.

ADVERTENCIA:

Destaca consejos e informaciones.

1.2 sobre determinados grupos de personas

■ Este aparato puede ser usado por niños a partir de los 8 años y por personas con capacidad física, sensorial o mental restringida o con falta de experiencia y/o de conocimientos, si son supervisadas o han recibido instrucciones de cómo usar el aparato de manera segura. Tienen que ser conscientes de los posibles peligros.

■ Los niños no deben jugar con el aparato.

■ No está permitido que los niños lleven a cabo la limpieza o el mantenimiento del aparato sin supervisión.

■ Los niños menores de 8 años deben mantenerse alejados del aparato y del cable de conexión, cuando esté conectado o se esté enfriando.

■ El material de embalaje no debe ser utilizado para jugar. Existe peligro de asfixia.

1.3 sobre la alimentación de corriente

El aparato funciona con corriente eléctrica, por tanto existe en general el peligro de una descarga eléctrica. Por este motivo, observe lo siguiente:

■ Jamás sumerja el aparato en agua u otros líquidos y manténgalo alejado de la lluvia y de la humedad.

■ Jamás toque la clavija con las manos mojadas. No opere el aparato al aire libre o en recintos con alta humedad del aire.

■ Procure que el cable eléctrico no se doble ni quede enganchado y evite que se pase por encima de él o que esté en contacto con fuentes de calor. Además, no se debe convertir en una fuente de tropiezos.

■ Antes de la conexión a la alimentación de corriente cerciórese que la tensión eléctrica indicada en la placa de características se corresponde con la tensión de su caja de enchufe. Emplee sólo cajas de enchufe con toma de tierra.

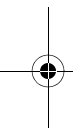
■ Antes de usar el cable eléctrico, controle que no esté dañado.

■ Jamás transporte el aparato del cable eléctrico. Podría ser dañado.

■ Antes de limpiar o mantener el aparato, desconéctelo y desenchufe la clavija de la toma de corriente.

■ Quite siempre la clavija de la caja de enchufe tirando directamente de aquella. No tire nunca directamente del cable eléctrico porque podría dañarlo.

■ A ser posible, no use cables de prolongación. Si no hubiese alternativa, utilice sólo cables de prolongación simples (sin cajas de enchufes múltiples), protegidos contra chorros de agua, con certificación GS y que estén diseñados para el consumo de potencia del aparato.



ES

1.4 sobre el uso adecuado

La aspiradora de trineo está destinada sólo al uso doméstico. No es adecuada para un uso comercial.

Emplee la aspiradora de trineo exclusivamente para limpiar suelos secos con un grado normal de suciedad. Si ha montado la tobera combinada 3 en 1, puede utilizar el aparato también para aspirar muebles y tapicerías.

Cualquier otra utilización se considera como inadecuada y está prohibida.

Queda especialmente prohibido lo siguiente:

■ El uso en las cercanías de materiales explosivos o fácilmente inflamables. Existe riesgo de incendio o explosión.

■ El empleo al aire libre. Existe el peligro de que la lluvia y la suciedad dañen el aparato.

■ La introducción de objetos en las aberturas del aparato. Se podría sobrecalentar.

■ Las modificaciones o reparaciones del aparato por cuenta propia.

Además, está prohibido:

■ Aspirar:

- Personas, animales, plantas, especialmente cabellos, dedos u otras partes del cuerpo, así como prendas de ropa llevadas sobre el cuerpo. Podrían ser arrastrados. La consecuencia podrían ser lesiones.

- Agua y otros líquidos, en especial productos para la limpieza en húmedo de alfombras. La humedad en el interior del aparato puede provocar un cortocircuito.

- Tóners (para impresoras láser, fotocopiadoras, etc.). Existe el riesgo de incendio y explosión.

- Rescaldos, cigarrillos y cerillas encendidas. Pueden provocar un incendio.

- Objetos puntiagudos como vidrios rotos, clavos, etc. El aparato podría ser dañado.

- Escombros, yeso, cemento, polvo finísimo de taladrar, maquillaje, polvos de talco etc. Por ellos, el aparato podría ser dañado.

1.5 En caso de aparato defectuoso

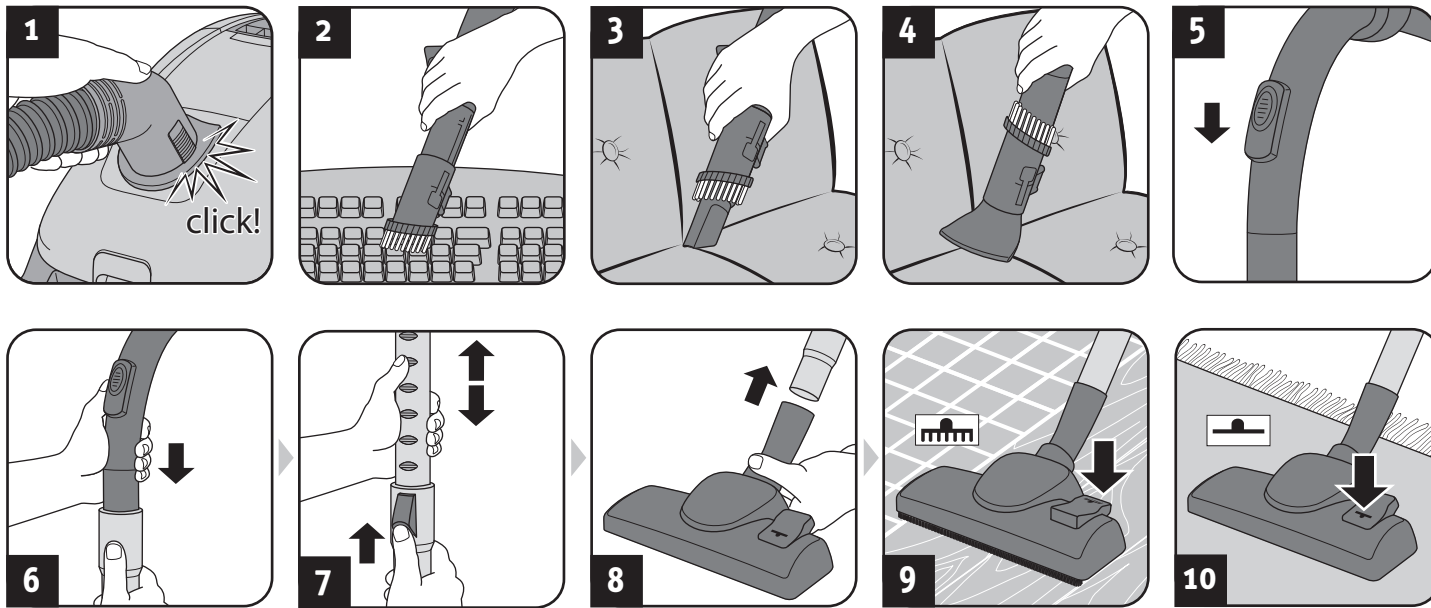
Jamás utilice un aparato defectuoso o un aparato con un cable de corriente averiado. Para evitar riesgos, si el cable de conexión de este aparato está dañado, deberá ser reemplazado por el fabricante o por su servicio de asistencia al cliente o por una persona igualmente calificada.

Encargue la reparación del aparato defectuoso a un distribuidor especializado, o bien al Servicio de Atención al Cliente de Royal Appliance (> *página 38, "International Service"*).



2 Uso

2.1 Montaje del aparato y adaptación de las toberas al suelo



⚠ AVISO:

¡Peligro de lesiones! Monte las piezas sólo cuando la clavija esté desenchufada. De lo contrario, el aparato puede arrancar y aspirar partes del cuerpo, cabellos o prendas.

⚠ ATENCIÓN:

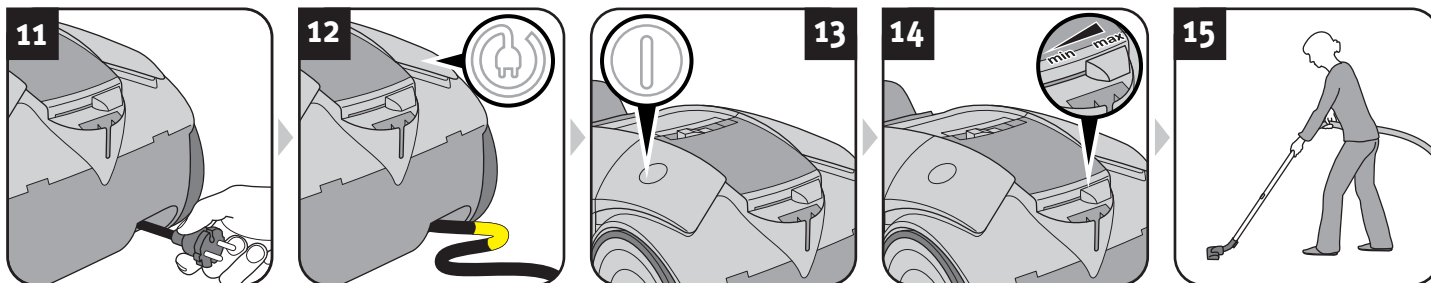
Antes del montaje, asegúrese de que la tobera colocada no muestra daños y es apropiada para la superficie a aspirar. P. ej., no utilice nunca un cepillo con cerdas rotatorias para limpiar suelos u objetos que no limpiaría también, sin dudas, con un cepillo convencional. Observe las recomendaciones de los fabricantes de revestimientos de suelo.

ADVERTENCIA:

Puede ser necesario girar las dos piezas una contra otra durante el encaje para que queden firmemente asentadas. Compruebe la sujeción firme de las piezas montadas, tratando de separarlas.

1. Monte las partes del aparato y los accesorios en función del suelo que desea aspirar (Fig. 1 – 8).
2. Preste atención a que el regulador de aire adicional esté cerrado (Fig. 5).
3. En caso de utilizar el tubo telescópico (Fig. 6), ajuste su longitud (Fig. 7).
4. En caso de utilizar la tobera de suelo (Fig. 8), ajústela al suelo que desea aspirar (Fig. 9 suelo duro, Fig. 10 alfombra).

2.2 Aspirar el polvo



⚠ AVISO:

¡Peligro de lesiones! Antes de cada uso controle el aparato y el cable eléctrico. Un aparato dañado no debe ser utilizado.

⚠ ATENCIÓN:

Emplee el aparato únicamente si todos los filtros están intactos, secos y colocados correctamente. Asegúrese de que el tubo telescópico, la manguera de aspiración u otras aberturas no estén obstruidos por ningún objeto.

1. Extraiga el cable del aparato (Fig. 11) y enchúfelo en una toma de corriente.

⚠ AVISO:

¡Peligro de descarga eléctrica! En caso de que se vea la marca roja, vuelva a introducir el cable con la ayuda del pulsador para enrollar el cable (Ⓜ) hasta la marca amarilla (Fig. 12).

2. Conecte el aparato a través del interruptor de conexión/desconexión (Ⓜ) (Fig. 13).

3. Ajuste la potencia de aspiración en función de la tarea de limpieza (Fig. 14).

ADVERTENCIA:

El regulador de aire adicional (Fig. 5) debe estar completamente cerrado al aspirar. Permite reducir rápidamente la potencia de aspiración si es necesario para soltar objetos aspirados (p. ej., cortinas).

4. aspire el polvo (Fig. 15).

⚠ AVISO:

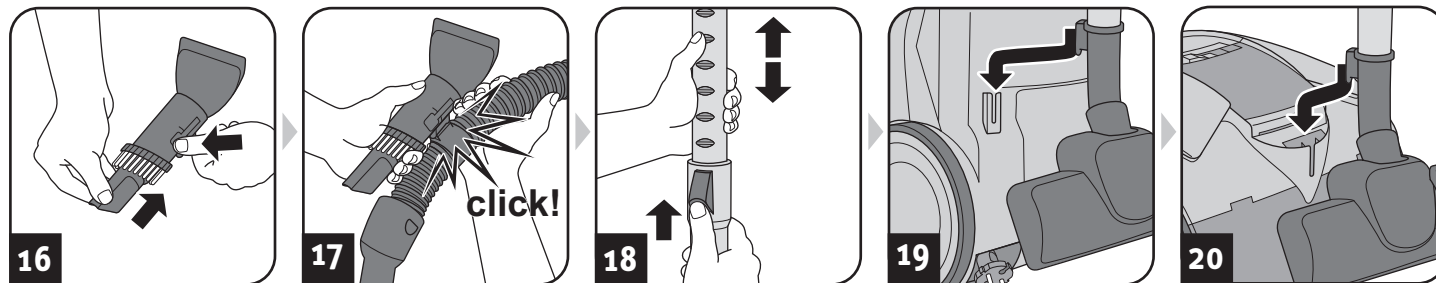
¡Peligro de lesiones! Especialmente al aspirar escaleras preste atención a que usted siempre se encuentre por encima del aparato.

ADVERTENCIA:

Su aspirador posee una función de protección integrada que se activa antes de que pueda sobrecalentarse el aparato (p. ej. debido a una obstrucción de las tuberías o una sobrecarga de la bolsa filtrante de polvo), > capítulo 4.1, "Antes de enviar el aparato".

3 Mantenimiento y conservación

2.3 Después del uso



⚠ AVISO:

¡Peligro de lesiones! Desconecte el aparato después de aspirar (ⓘ) y enrolle el cable eléctrico (Ⓜ). Mantenga la clavija en la mano mientras enrolle el cable para evitar que éste último dé latigazos que pudieran causar lesiones.

⚠ ATENCIÓN:

Jamás deje el aparato en la proximidad inmediata de fuentes de calor (p. ej. de la calefacción o del horno). Evite la radiación solar directa. Guarde el aparato y los accesorios en un lugar fresco y seco y ahorrando espacio (Fig. 16 – 20).

⚠ AVISO:

¡Peligro de lesiones! Guarde el aparato siempre fuera del alcance de los niños.

⚠ ATENCIÓN:

Si tiene previsto almacenar el aparato durante un período de tiempo prolongado, sustituya la bolsa filtrante de polvo por otra nueva, > capítulo 3.1, "Cambiar la bolsa filtrante de polvo".

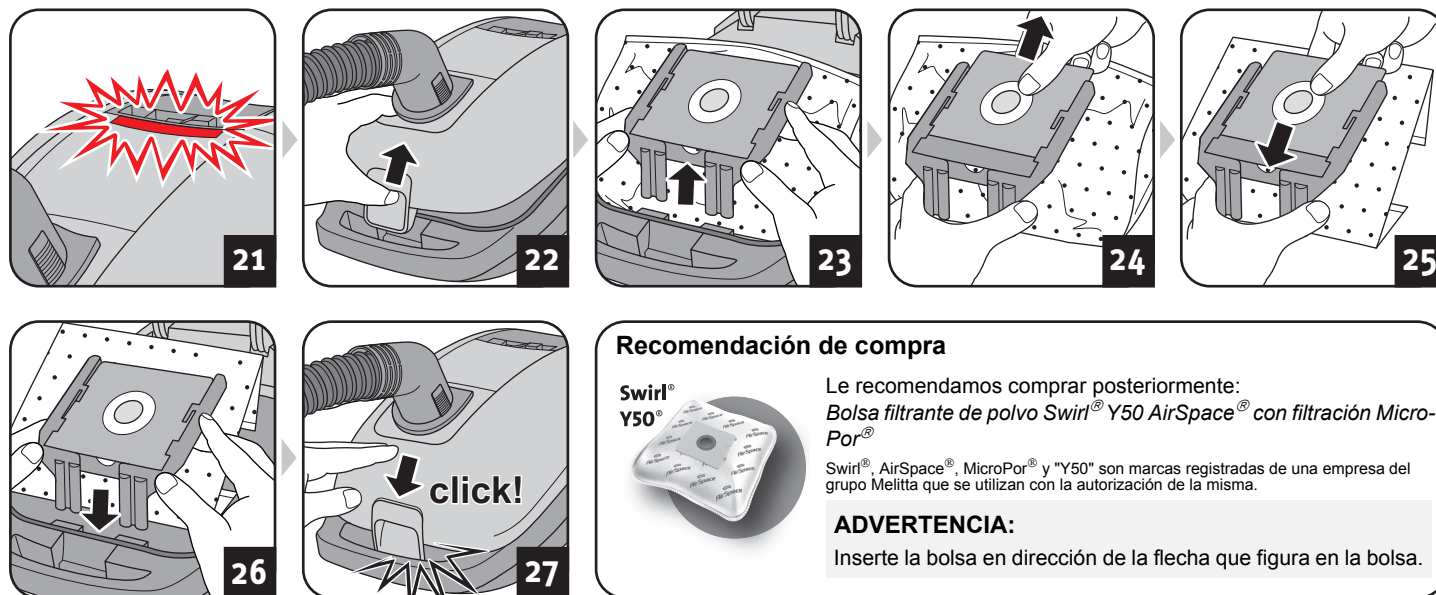
3.1 Cambiar la bolsa filtrante de polvo

⚠ ATENCIÓN:

Antes de cambiar la bolsa filtrante de polvo, desconecte el aparato. En caso contrario el aparato podría resultar dañado.

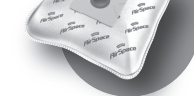
ADVERTENCIA:

Al sacar la bolsa filtrante de polvo proceda cuidadosamente para que no haya fuga de polvo de la misma.



Recomendación de compra

Swirl®
Y50®



Le recomendamos comprar posteriormente:
Bolsa filtrante de polvo Swirl® Y50 AirSpace® con filtración MicroPor®.

Swirl®, AirSpace®, MicroPor® y "Y50" son marcas registradas de una empresa del grupo Melitta que se utilizan con la autorización de la misma.

ADVERTENCIA:

Inserte la bolsa en dirección de la flecha que figura en la bolsa.

ADVERTENCIA:

En cuanto se encienda el indicador de cambio de la bolsa filtrante de polvo (Fig. 21), se tiene que cambiar la bolsa filtrante de polvo. Además, cambie la bolsa filtrante de polvo cada 3 meses a más tardar, así como antes de un almacenamiento prolongado o el transporte del aparato.

1. Desconecte el aparato.
2. Saque la clavija de la caja de enchufe.
3. Abra la tapa del compartimento de polvo (Fig. 22).

ADVERTENCIA:

Si la tapa del compartimento de polvo no quedase abierta por sí misma, se recomienda retirar previamente la manguera de aspiración.

4. Retire la bolsa filtrante de polvo con cuidado (Fig. 23 – 24).

⚠ ATENCIÓN:

El contenido de la bolsa filtrante de polvo puede ser eliminado con la basura doméstica, en tanto no contenga ninguna suciedad que esté prohibida para la eliminación con la basura doméstica mencionada.

5. Inserte una bolsa filtrante de polvo nueva (Fig 25 – 26).
6. Compruebe si la bolsa filtrante de polvo está aplicada en posición enrasada con el borde.

⚠ ATENCIÓN:

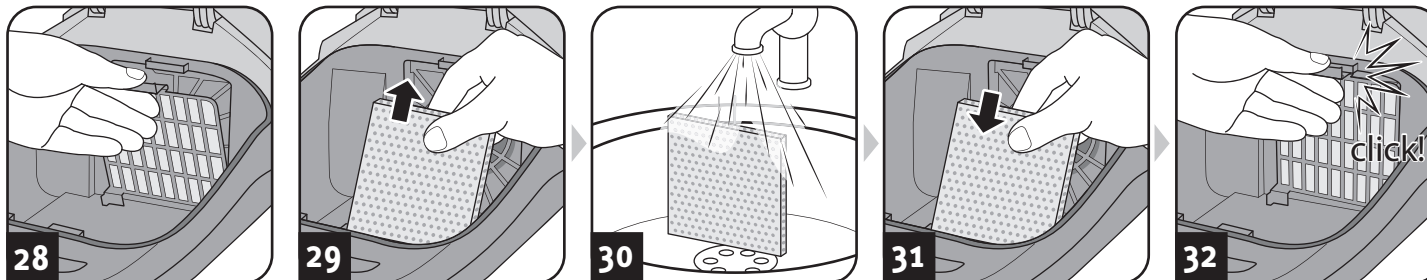
No opere el aparato nunca sin haber insertado una bolsa filtrante de polvo. En caso contrario el aparato podría resultar dañado.

7. Cierre la tapa del compartimento de polvo (Fig. 27).

3 Mantenimiento y conservación



3.2 Limpiar / cambiar el filtro de protección del motor



⚠ ATENCIÓN:

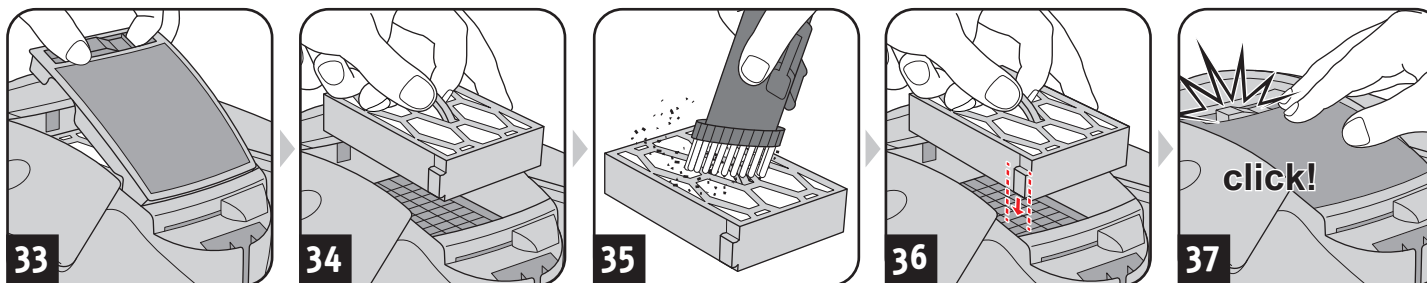
Limpe el filtro de protección del motor con cada cambio de la bolsa filtrante de polvo, pero a más tardar cada 3 meses. Además, cambie el filtro de protección del motor cada vez que abra un nuevo paquete de bolsas filtrantes de polvo, dado que cada paquete de bolsas filtrantes de polvo incluye un nuevo filtro de protección del motor. Cambie el filtro de protección del motor cada 6 meses a más tardar.

⚠ ATENCIÓN:

El filtro es lavable pero no es apto para lavavajillas ni para lavadoras. Además, no use para la limpieza ningún producto de limpieza ni cepillos con cerdas duras. Deje secar el filtro después de la limpieza en húmedo (aprox. 24 horas a temperatura ambiente). Introdúzcalo de nuevo una vez que esté totalmente seco.

1. Desconecte el aparato.
2. Saque la clavija de la caja de enchufe.
3. Retire la bolsa filtrante de polvo del aparato,
▷ capítulo 3.1, "Cambiar la bolsa filtrante de polvo".
4. Abata el soporte de filtro (Fig. 28).
5. Retire el filtro del soporte de filtro (Fig. 29) y aclare el filtro a fondo bajo el agua corriente fría o tibia (Fig. 30).
6. Deje secar el filtro (aprox. 24 horas a temperatura ambiente).
7. Vuelva a insertar el filtro en el soporte de filtro (Fig. 31).
8. Vuelva a aplicar el soporte de filtro con el nuevo elemento filtrante (Fig. 32).
9. Vuelva a insertar la bolsa filtrante de polvo,
▷ capítulo 3.1, "Cambiar la bolsa filtrante de polvo".

3.3 Limpiar / cambiar el filtro de evacuación



⚠ ATENCIÓN:

Limpe el filtro de evacuación cada vez que limpie el filtro de protección del motor. Cambie el filtro de evacuación, a más tardar, en cuanto esté deformado o dañado.

⚠ ATENCIÓN:

El filtro no se puede lavar. Además, no use para su limpieza ningún producto de limpieza o cepillos con cerdas duras. De lo contrario, el filtro podría sufrir daños.

1. Desconecte el aparato.
2. Saque la clavija de la caja de enchufe.
3. Abra la cubierta del filtro de evacuación tal como se muestra (Fig. 33).
4. Retire el filtro del aparato (Fig. 34).
5. Sacúdalo y, a continuación, elimine a fondo la suciedad con la ayuda de la tobera combinada 3 en 1 adjunta (Fig. 35).
6. Vuelva a colocar el filtro en su consola (Fig. 36).
7. Inserte la cubierta del filtro de evacuación en sus escotaduras (Fig. 37).
8. A continuación, apriete la cubierta hasta que encaje.

3.4 Piezas de recambio y accesorios

Los siguientes accesorios y las piezas de recambio pueden ser adquiridos con posterioridad:

Nº de artículo	Descripción
7710002	1 filtro de evacuación
7710022	4 bolsas filtrantes de polvo + 1 filtro de protección del motor
M203-4	1 cepillo para parqués
M208-8	1 cepillo turbo
M219	1 minicepillo turbo "Fellini"

Los accesorios y las piezas de recambio se pueden adquirir con posterioridad a través de:

▷ página 38, "International Service"

⚠ ATENCIÓN:

Emplee únicamente piezas de recambio originales incluidas en el suministro o que haya pedido al fabricante con posterioridad.

4 Solución de problemas y datos técnicos



4.1 Antes de enviar el aparato

⚠ AVISO:

¡Peligro de lesiones! ¡Jamás utilice un aparato defectuoso! Antes de ponerse a localizar el problema, desconecte el aparato y desenchufe la clavija de la caja de enchufe.

Antes de contactar con nosotros o enviar el aparato, compruebe con ayuda de la tabla si usted mismo puede solucionar el problema.

Problema	Posible causa / solución
El indicador de cambio de la bolsa filtrante de polvo está encendido (Fig. 21).	<p>La bolsa filtrante de polvo está llena. Cambie la bolsa filtrante de polvo ▷ <i>capítulo 3.1, "Cambiar la bolsa filtrante de polvo"</i>.</p> <p>Los filtros están sucios. Limpie el filtro correspondiente, ▷ <i>capítulo 3.2, "Limpiar / cambiar el filtro de protección del motor"</i> o bien ▷ <i>capítulo 3.3, "Limpiar / cambiar el filtro de evacuación"</i>.</p> <p>La tobera, el tubo telescópico o la manguera de aspiración están obstruidos. Elimine la obstrucción. Si fuese necesario, utilice para ello una vara larga (p. ej. un palo de escoba).</p>
El aparato deja súbitamente de aspirar.	<p>Se ha disparado la protección contra sobrecalentamiento (posiblemente debido a tuberías o similares obstruidos).</p> <ol style="list-style-type: none"> 1. Desconecte el aparato y desenchufe la clavija. 2. Elimine la causa del sobrecalentamiento (p. ej. desmontar el tubo telescópico y la manguera de aspiración y eliminar la obturación). 3. Espere aprox. 45 minutos hasta que el aparato se haya enfriado. 4. Una vez que el aparato se haya enfriado podrá conectarlo nuevamente.

Problema	Posible causa / solución
El resultado de la aspiración no es satisfactorio a pesar de un funcionamiento correcto.	El regulador de aire adicional (Fig. 5) está abierto. Cierre el regulador de aire adicional (Fig. 5).
	La posición del regulador de potencia de aspiración no es la adecuada (Fig. 14). Adapte la posición del regulador de la potencia de aspiración (Fig. 14).
	La tobera colocada no es apta para el objeto a aspirar. Cambie la tobera, ▷ <i>capítulo 2.1, "Montaje del aparato y adaptación de las toberas al suelo"</i> .
	El cepillo de corona de la tobera de suelo se encuentra en una posición no apropiada para el pavimento (Fig. 9 – 10). Adapte la posición del cepillo de corona al pavimento mediante el conmutador de la tobera del suelo (Fig. 9 – 10).
	La bolsa filtrante de polvo está llena. Cambie la bolsa filtrante de polvo ▷ <i>capítulo 3.1, "Cambiar la bolsa filtrante de polvo"</i> .
	Los filtros están sucios. Limpie el filtro correspondiente, ▷ <i>capítulo 3.2, "Limpiar / cambiar el filtro de protección del motor"</i> o bien ▷ <i>capítulo 3.3, "Limpiar / cambiar el filtro de evacuación"</i> .
	La tobera, el tubo telescópico o la manguera de aspiración están obstruidos. Elimine la obstrucción. Si fuese necesario, utilice para ello una vara larga (p. ej. un palo de escoba).

ADVERTENCIA:

Si con la ayuda de esta tabla usted no pudo solucionar el problema, contacte con el Servicio de Atención al Cliente de Royal Appliance (▷ *página 38, "International Service"*).

4.2 Garantía

Se aplican las regulaciones legales en materia de garantías según la Directiva UE 1999/44/CE.

En países que no pertenezcan a la UE se aplican los requisitos mínimos en materia de garantías vigentes en el país en cuestión.

4.3 Eliminación



Elimine el aparato de acuerdo con las normas de protección del medio ambiente vigentes en su país. Los aparatos eléctricos inservibles no se pueden desechar con los residuos domésticos. Entréguelos a un punto de recogida local para aparatos eléctricos usados.

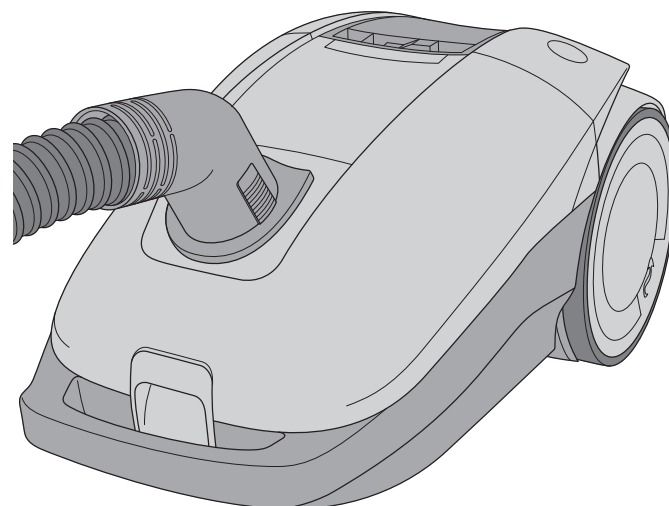
Los filtros y las bolsas filtrantes de polvo están fabricados de materiales compatibles con el medio ambiente. A diferencia del aparato, éstos se pueden desechar con la basura normal si no contienen sustancias prohibidas para la basura doméstica.

4.4 Datos técnicos

Tipo de aparato	: Aspiradora de trineo con bolsa
Nombre de modelo	: Rebel ⁷¹
Número de modelo	: DD 7710 (-0/-1/.../8/-9)
Tensión	: 220-240 V ~, 50/60 Hz
Potencia	: 1.800 W nom., 2.200 W máx.
Volumen útil máx. de la bolsa de polvo	: aprox. 4,0 litros
Longitud del cable eléctrico	: aprox. 6 m
Peso	: aprox. 4,1 kg



Nos reservamos el derecho a realizar cambios técnicos y de diseño en el marco de la mejora permanente de nuestros productos. © Royal Appliance International GmbH



1 Avvertenze di sicurezza

1.1 sulle istruzioni per l'uso

Prima di lavorare con l'apparecchio leggere interamente e con attenzione le presenti istruzioni per l'uso. Conservarle accuratamente. Se l'apparecchio è ceduto a terzi, consegnare anche le istruzioni per l'uso.

La mancata osservanza delle presenti istruzioni può causare gravi lesioni o danni all'apparecchio.

Non rispondiamo di eventuali danni provocati dalla mancata osservanza delle presenti istruzioni per l'uso.

Per evitare infortuni e danni all'apparecchio osservare le avvertenze contrassegnate come segue:

AVVERTIMENTO:

Avverte di pericoli sanitari e possibili rischi di lesioni.

ATTENZIONE:

Segnala possibili pericoli di danni all'apparecchio o ad altri oggetti.

INDICAZIONE:

Evidenzia suggerimenti e informazioni utili per l'utente.

1.2 su determinati gruppi di persone

■ Questi apparecchi possono essere usati dai bambini a partire dagli 8 anni di età e da persone con limitate capacità fisiche, sensoriali o intellettive o che non dispongano di sufficiente esperienza e/o conoscenze soltanto sotto sorveglianza o se sono state istruite sull'uso sicuro dell'apparecchio e hanno compreso i pericoli che ne derivano.

■ I bambini non devono giocare con l'apparecchio.

■ Pulizia e manutenzione dell'utente non devono essere eseguite da bambini non sorvegliati.

■ Quando l'aspirapolvere è acceso o in fase di raffreddamento l'apparecchio e il cavo di allacciamento devono essere tenuti fuori dalla portata dei bambini di età inferiore a 8 anni.

■ I materiali da imballo non devono essere usati per giocare. Sussiste il pericolo di soffocamento.

1.3 sull'alimentazione elettrica

L'apparecchio è azionato a energia elettrica; quindi in linea di principio sussiste il pericolo di prendere la scossa. Pertanto occorre osservare quanto segue:

■ Non immergere mai l'apparecchio in acqua o altri liquidi e tenerlo lontano da pioggia e umidità.

■ Non toccare mai la spina a mani bagnate. Non far funzionare l'apparecchio all'aperto o in ambienti con elevata umidità dell'aria.

■ Assicurarsi che il cavo elettrico non sia piegato o incastrato, non venga calpestato e non entri in contatto con fonti di calore. Inoltre non deve essere posato in modo che ci si possa inciampare.

■ Prima di eseguire il collegamento all'alimentazione elettrica, controllare che la tensione indicata sulla targhetta di omologazione coincida con quella della presa. Usare soltanto prese con contatto di protezione.

■ Prima dell'uso controllare che il cavo elettrico non presenti danni.

■ Non trasportare mai l'apparecchio per il cavo elettrico. Potrebbe venir danneggiato.

■ Prima di pulire l'apparecchio o di sottoporlo a manutenzione, spegnerlo e staccarne la spina dalla presa elettrica.

■ Per staccare la spina dalla presa elettrica, afferrare sempre direttamente la spina, mai il cavo elettrico, in quanto potrebbe venir danneggiato.

■ Se possibile, non usare prolunghe. Qualora ciò sia inevitabile, utilizzare soltanto prolunghe semplici (senza prese multiple) con marchio GS, protette dagli spruzzi d'acqua e dimensionate per la potenza assorbita dall'apparecchio.

1.4 sull'impiego conforme alla destinazione d'uso

L'aspirapolvere può essere usato soltanto in ambito domestico. Non è adatto per l'impiego industriale.

Usare l'aspirapolvere esclusivamente per pulire pavimenti asciutti e normalmente sporchi. Montando la bocchetta combinata 3-in-1, l'apparecchio può essere impiegato anche per aspirare mobili e imbottiture.

Ogni altro utilizzo è considerato non conforme alla destinazione d'uso e, pertanto, vietato. **In particolare sono vietati:**

■ L'impiego vicino a sostanze esplosive o facilmente infiammabili. Sussiste il pericolo di incendi o esplosioni.

■ L'utilizzo all'aperto. Vi è il pericolo che pioggia e sporco danneggino l'apparecchio.

■ Introdurre oggetti nelle aperture dell'apparecchio. Potrebbe surriscaldarsi.

■ Modifiche o riparazioni autonome dell'apparecchio.

Inoltre è vietato:

■ Aspirare:

- Persone, animali, piante, in particolare capelli, dita o altre parti del corpo nonché capi di vestiario indossati. Possono venir risucchiati. La conseguenza possono essere ferite.

- Acqua e altri liquidi, in particolare detersivi per pulizia a umido di tappeti e moquette. L'umidità presente all'interno può infatti causare cortocircuiti.

- Toner (per stampanti laser, fotocopiatrici, ecc.). Sussiste il pericolo di incendi ed esplosioni.

- Genere incandescente, sigarette o fiammiferi accesi. Possono causare incendi.

- Oggetti appuntiti, come schegge di vetro, chiodi, ecc. Possono danneggiare l'apparecchio.

- Macerie, gesso, cemento, polveri fini da trapanazioni, trucchi, talco ecc. Possono danneggiare l'apparecchio.

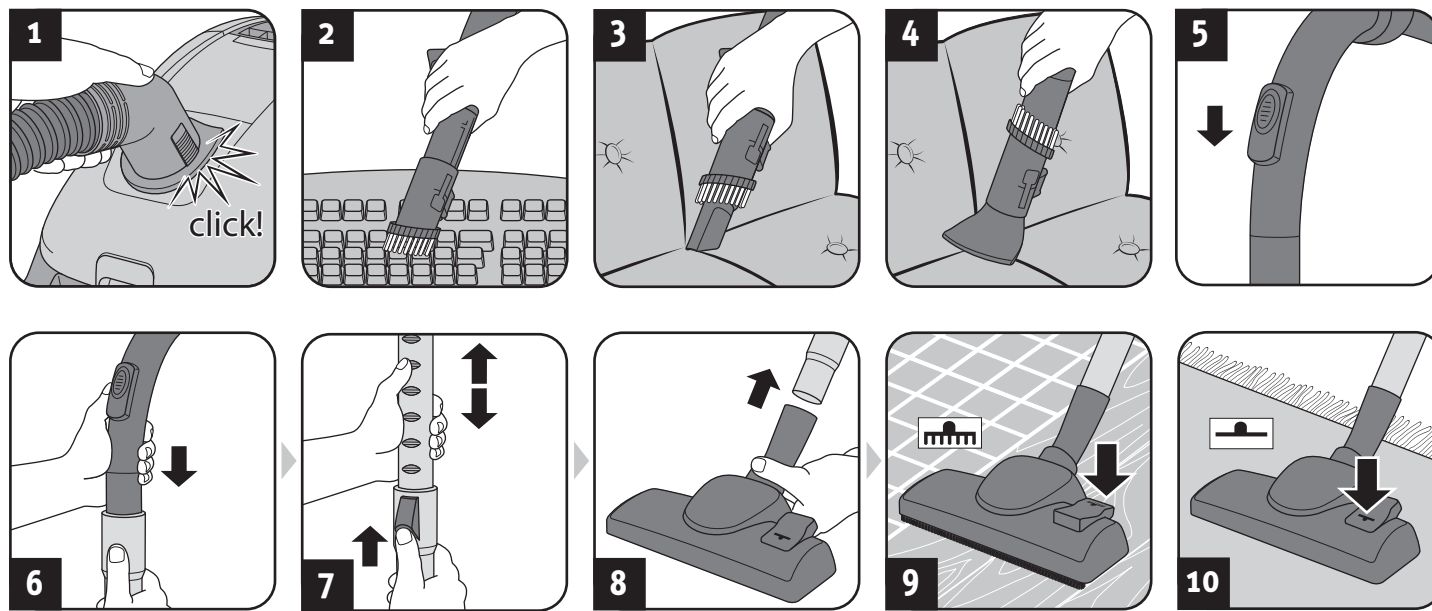
1.5 se l'apparecchio è difettoso

Non far mai funzionare l'apparecchio se questo o il relativo cavo elettrico sono difettosi. Se il cavo di allacciamento di questo apparecchio è danneggiato, per prevenire eventuali pericoli, deve essere sostituito dal produttore, dal servizio assistenza o da un tecnico analogamente qualificato.

Per la riparazione inviare l'apparecchio difettoso a un rivenditore specializzato o all'assistenza clienti Royal Appliance (► *Pagina 38, "International Service"*).

2 Uso

2.1 Montaggio dell'apparecchio e adattamento delle bocchette al pavimento



⚠ AVVERTIMENTO:

Pericolo di lesioni!

Montare le parti dell'apparecchio soltanto con la spina staccata dalla presa elettrica. Altrimenti l'apparecchio può avviarsi e risucchiare parti del corpo, capelli o capi di vestiario.

⚠ ATTENZIONE:

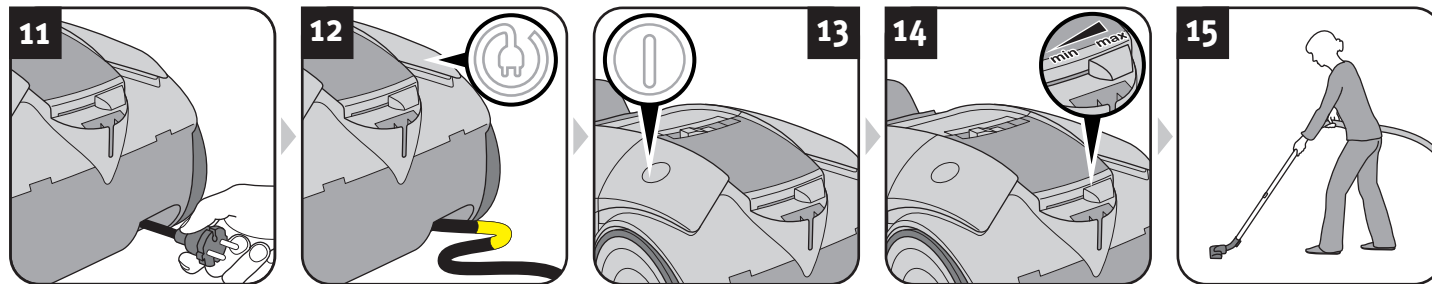
Prima del montaggio assicurarsi che la bocchetta applicata sia integra e idonea per il tipo di pavimento da aspirare. Con una spazzola a setole rotanti non pulire mai ad es. pavimenti od oggetti che non pulireste tranquillamente con una spazzola convenzionale. Osservare le raccomandazioni del produttore del rivestimento.

INDICAZIONE:

Eventualmente all'assemblaggio può essere necessario ruotare leggermente le parti una rispetto all'altra affinché risultino saldamente posizionate. Controllare che le parti montate siano saldamente fissate provando a staccarle.

1. Montare i componenti dell'apparecchio e gli accessori richiesti a seconda del pavimento da aspirare (Fig. 1 – 8).
2. Assicurarsi che il regolatore dell'aria secondario sia chiuso (Fig. 5).
3. Se si usa il tubo telescopico (Fig. 6), regolarne la lunghezza (Fig. 7).
4. Se si utilizza la bocchetta per pavimenti (Fig. 8), regolarla sulla posizione adatta per il pavimento da aspirare (Fig. 9 pavimenti duri, Fig. 10 tappeti e moquette).

2.2 Aspirare la polvere



⚠ AVVERTIMENTO:

Pericolo di lesioni! Prima di ogni utilizzo verificare l'apparecchio e il cavo elettrico. Non usare mai l'apparecchio se difettoso.

⚠ ATTENZIONE:

Utilizzare l'apparecchio soltanto se tutti i filtri sono integri, asciutti e correttamente montati. Accertarsi che nessun oggetto ostruisca il tubo telescopico, il flessibile di aspirazione o altre aperture.

1. Staccare il cavo dall'apparecchio (Fig. 11) e inserirlo in una presa elettrica.

⚠ AVVERTIMENTO:

Pericolo di scosse elettriche! Se la marcatura rossa risulta visibile riavvolgere il cavo elettrico tramite il tasto avvolgicavo (Ⓢ) fino alla marcatura gialla (Fig. 12).

2. Accendere l'apparecchio tramite l'interruttore ON/OFF (Ⓡ) (Fig. 13).

3. Adattare la potenza di aspirazione alla pulizia da effettuare (Fig. 14).

INDICAZIONE:

Durante l'aspirazione il regolatore dell'aria secondario (Fig. 5) deve essere completamente chiuso. Tramite tale regolatore, all'occorrenza, è possibile ridurre velocemente la potenza di aspirazione in modo da liberare eventuali oggetti aspirati (ad es. tende).

4. Aspirare la polvere (Fig. 15).

⚠ AVVERTIMENTO:

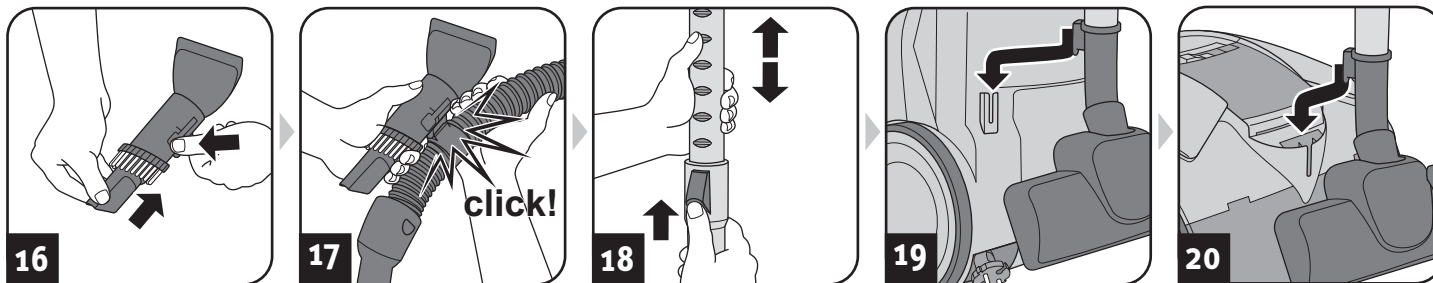
Pericolo di lesioni! In particolare quando si aspirano scale controllare di trovarsi sempre sopra all'apparecchio.

INDICAZIONE:

L'aspirapolvere è dotato di una funzione di protezione integrata che scatta prima che l'apparecchio si possa surriscaldare (ad es. a causa di condutture di aspirazione ostruite o di un contenitore della polvere troppo pieno), ► *Capitolo 4.1, "Prima di inviare l'apparecchio".*

3 Manutenzione e cura

2.3 Dopo l'uso



AVVERTIMENTO:

Pericolo di lesioni! Dopo aver finito di aspirare spegnere l'apparecchio (ⓐ) e avvolgere il cavo elettrico (ⓑ). Durante l'avvolgimento tenere in mano il cavo di modo che non si avvinghi, con conseguenti possibili ferite.

AVVERTIMENTO:

Pericolo di lesioni! Conservare sempre l'apparecchio fuori dalla portata dei bambini.

ATTENZIONE:

Non riporre mai l'apparecchio direttamente accanto a fonti di calore (ad es. riscaldamento, forno). Evitare le radiazioni solari dirette. Riporre l'apparecchio e gli accessori in un luogo fresco e asciutto nonché con modalità salvaspazio (Fig. 16 – 20).

ATTENZIONE:

Se si prevede di conservare l'apparecchio per tempi lunghi, prima sostituire il sacchetto filtro della polvere con uno nuovo, ► *Capitolo 3.1, "Cambio del sacchetto filtro della polvere"*.

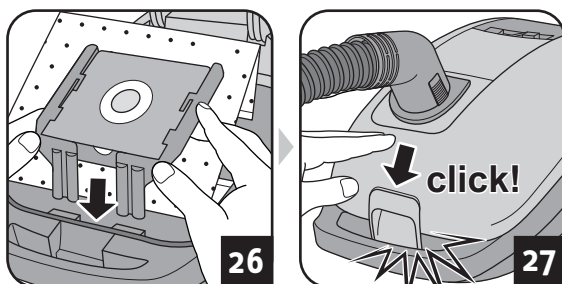
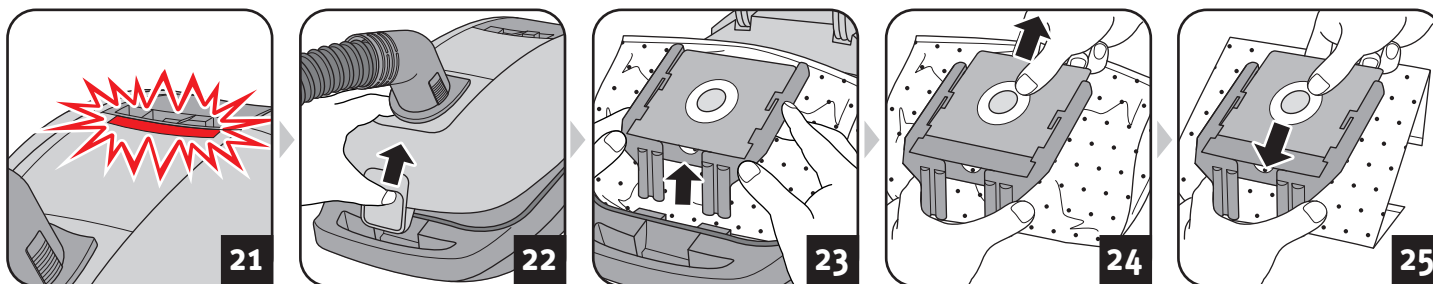
3.1 Cambio del sacchetto filtro della polvere

ATTENZIONE:

Prima di sostituire il sacchetto filtro della polvere spegnere l'apparecchio. Altrimenti l'apparecchio può rimanere danneggiato.

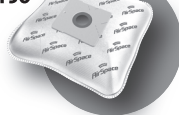
INDICAZIONE:

Nel rimuovere il sacchetto filtro della polvere procedere con cautela, in modo che la polvere non possa fuoriuscire.



Consigli per gli acquisti

Swirl®
Y50®



Consigliamo di riacquistare: Sacchetto filtro della polvere Swirl® Y50 AirSpace® con filtrazione MicroPor®

Swirl®, AirSpace®, MicroPor® e "Y50" sono marchi registrati di un'azienda del gruppo Melitta, utilizzati con il consenso della stessa.

INDICAZIONE:

Inserire il sacchetto nella direzione della freccia riportata sullo stesso.

INDICAZIONE:

Il sacchetto filtro della polvere va sostituito non appena l'apposita spia di cambio sacchetto (Fig. 21) si illumina. Inoltre il sacchetto filtro della polvere va sostituito al più tardi ogni 3 mesi nonché prima di conservazioni di lunga durata o prima di spedire l'apparecchio.

1. Spegner l'apparecchio.
2. Staccare la spina dalla presa elettrica.
3. Aprire il coperchio del vano sacchetto (Fig. 22).

INDICAZIONE:

Affinché il coperchio del vano sacchetto rimanga facilmente aperto da solo, prima dell'apertura si raccomanda di rimuovere il flessibile di aspirazione.

4. Estrarre il sacchetto filtro della polvere con la dovuta cautela (Fig. 23 – 24).

ATTENZIONE:

Il contenuto del sacchetto filtro della polvere può essere smaltito tramite i rifiuti domestici, a meno che non comprenda sporco non ammesso nei rifiuti domestici.

5. Inserire un nuovo sacchetto filtro della polvere (Fig 25 – 26).
6. Controllare che il sacchetto filtro della polvere sia posizionato a filo con i relativi spigoli.

ATTENZIONE:

Non far funzionare mai l'apparecchio senza aver inserito un sacchetto filtro della polvere. Altrimenti l'apparecchio può rimanere danneggiato.

7. Chiudere il coperchio del vano sacchetto (Fig. 27).

3 Manutenzione e cura



3.2 Pulizia/sostituzione del filtro di protezione del motore



⚠ ATTENZIONE:

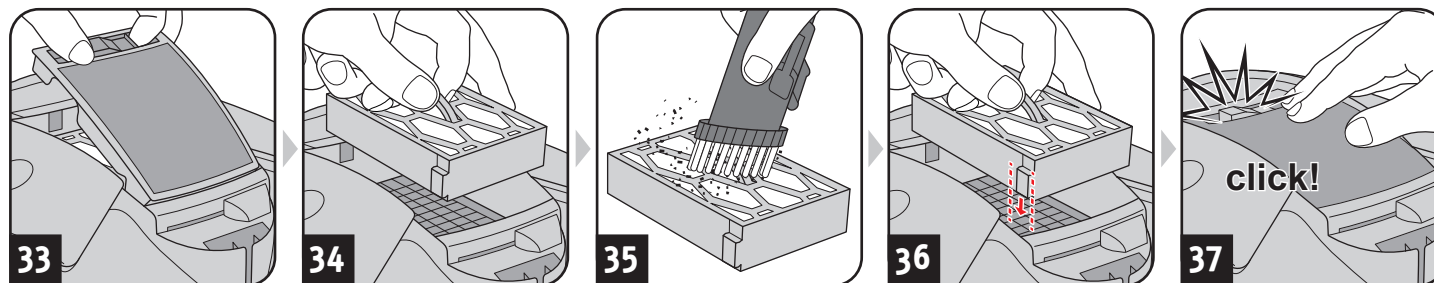
Pulire il filtro di protezione del motore a ogni cambio del sacchetto filtro della polvere, al più tardi ogni 3 mesi. Sostituire il filtro di protezione del motore ogni volta che si apre una nuova confezione di sacchetti filtro della polvere, in quanto ognuna di tali confezioni comprende un nuovo filtro di protezione del motore. Sostituire il filtro di protezione del motore al più tardi ogni 6 mesi.

⚠ ATTENZIONE:

Il filtro è lavabile, ma non è idoneo né per il lavaggio in lavatrice né per quello in lavastoviglie. Inoltre per la pulizia non bisogna usare detersivi o spazzole con setole dure. Dopo la pulizia a umido far asciugare il filtro (per circa 24 ore a temperatura ambiente). Rimontarlo soltanto quando è completamente asciutto.

1. Spegnerne l'apparecchio.
2. Staccare la spina dalla presa elettrica.
3. Estrarre il sacchetto filtro della polvere dall'apparecchio,
▷ *Capitolo 3.1, "Cambio del sacchetto filtro della polvere"*.
4. Richiudere il portafiltro (Fig. 28).
5. Estrarre il filtro dal portafiltro (Fig. 29) e lavare accuratamente il filtro sotto acqua corrente fredda o tiepida (Fig. 30).
6. Far asciugare il filtro (per circa 24 ore a temperatura ambiente).
7. Reinsere il filtro nel portafiltro (Fig. 31).
8. Riapplicare il portafiltro appena riequipaggiato (Fig. 32).
9. Reinsere il sacchetto filtro della polvere,
▷ *Capitolo 3.1, "Cambio del sacchetto filtro della polvere"*.

3.3 Pulizia/sostituzione del filtro dell'aria uscente



⚠ ATTENZIONE:

Pulire il filtro dell'aria uscente ogni volta che si pulisce il filtro di protezione del motore. Sostituire il filtro dell'aria uscente al più tardi appena è deformato o danneggiato.

⚠ ATTENZIONE:

Il filtro non è lavabile. Inoltre per pulirlo non bisogna usare detersivi o spazzole con setole dure. Altrimenti il filtro può venir danneggiato.

1. Spegnerne l'apparecchio.
2. Staccare la spina dalla presa elettrica.
3. Aprire il coperchio del filtro dell'aria uscente come illustrato (Fig. 33).
4. Estrarre il filtro dall'apparecchio (Fig. 34).
5. Percuoterlo leggermente e quindi eliminare lo sporco spazzolandolo accuratamente con la bocchetta combinata 3-in-1 fornita a corredo (Fig. 35).
6. Reinsere il filtro nella relativa mensola (Fig. 36).
7. Riposizionare il coperchio del filtro dell'aria uscente nelle relative feritoie (Fig. 37).
8. Premere il coperchio finché scatta in posizione.

3.4 Ricambi e accessori

I seguenti accessori e ricambi possono essere riordinati:

Codice articolo	Descrizione
7710002	1 filtro dell'aria uscente
7710022	4 sacchetti filtro della polvere + 1 filtro di protezione del motore
M203-4	1 spazzola per parquet
M208-8	1 spazzola turbo
M219	1 minispazzola turbo „Fellino“

Accessori e ricambi possono essere riordinati tramite:

▷ *Pagina 38, "International Service"*

⚠ ATTENZIONE:

Utilizzare soltanto componenti originali inclusi nel corredo di fornitura o ricambi procurati mediante successivo riordino.

4 Risoluzione dei problemi e dati tecnici



4.1 Prima di inviare l'apparecchio

AVVERTIMENTO:

Pericolo di lesioni! Non usare mai l'apparecchio se è difettoso! Prima di procedere con la diagnostica, spegnere l'apparecchio e staccare la spina della presa elettrica.

Prima di contattarci o di inviare l'apparecchio controllare, in base alla tabella seguente, se l'anomalia può essere eliminata autonomamente.

Problema	Causa possibile / soluzione
La spia di cambio sacchetto della polvere si illumina (Fig. 21).	<p>Il sacchetto filtro della polvere è pieno. Sostituire il sacchetto filtro della polvere ▷ <i>Capitolo 3.1, "Cambio del sacchetto filtro della polvere"</i>.</p> <p>I filtri sono sporchi. Pulire il relativo filtro, ▷ <i>Capitolo 3.2, "Pulizia/sostituzione del filtro di protezione del motore"</i> o ▷ <i>Capitolo 3.3, "Pulizia/sostituzione del filtro dell'aria uscente"</i>.</p> <p>La bocchetta, il tubo telescopico o il flessibile di aspirazione sono ostruiti. Eliminare l'ostruzione eventualmente utilizzando un bastone lungo (ad es. un manico di scopa).</p>
L'apparecchio smette improvvisamente di aspirare.	<p>La protezione dai surriscaldamenti è scattata (forse a causa di condutture di aspirazione ostruite o altro).</p> <ol style="list-style-type: none"> Spegnere l'apparecchio e staccarne la spina dalla presa elettrica. Eliminare la causa del surriscaldamento (ad es. smontare il tubo telescopico e il flessibile di aspirazione ed eliminare l'ostruzione). Attendere circa 45 minuti che l'apparecchio si sia raffreddato. L'apparecchio raffreddato può quindi essere ri-acceso.

Problema	Causa possibile / soluzione
Nonostante il funzionamento sia perfetto, il risultato dell'aspirazione non è soddisfacente.	Il regolatore dell'aria secondario (Fig. 5) è aperto. Chiudere il regolatore dell'aria secondario (Fig. 5).
	Posizione del regolatore della potenza di aspirazione non idonea (Fig. 14). Adattare la posizione del regolatore della potenza di aspirazione (Fig. 14).
	La bocchetta inserita non è adatta. Sostituire la bocchetta, ▷ <i>Capitolo 2.1, "Montaggio dell'apparecchio e adattamento delle bocchette al pavimento"</i> .
	La corona della spazzola della bocchetta per pavimenti è in una posizione non adatta per il rivestimento (Fig. 9 – 10). Mediante il selettore della bocchetta per pavimenti adattare la posizione della corona della spazzola al rivestimento (Fig. 9 – 10).
Nonostante il funzionamento sia perfetto, il risultato dell'aspirazione non è soddisfacente.	Il sacchetto filtro della polvere è pieno. Sostituire il sacchetto filtro della polvere ▷ <i>Capitolo 3.1, "Cambio del sacchetto filtro della polvere"</i> .
	I filtri sono sporchi. Pulire il relativo filtro, ▷ <i>Capitolo 3.2, "Pulizia/sostituzione del filtro di protezione del motore"</i> o ▷ <i>Capitolo 3.3, "Pulizia/sostituzione del filtro dell'aria uscente"</i> .
	La bocchetta, il tubo telescopico o il flessibile di aspirazione sono ostruiti. Eliminare l'ostruzione eventualmente utilizzando un bastone lungo (ad es. un manico di scopa).

INDICAZIONE:


Se non si è riusciti ad eliminare il problema con l'ausilio della presente tabella, contattare il servizio assistenza Royal Appliance (▷ *Pagina 38, "International Service"*).

4.2 Garanzia

Valgono i regolamenti sulla garanzia di legge conformi alla Direttiva UE 1999/44/CE.

Nei paesi non facenti parte dell'UE valgono i requisiti di garanzia minimi vigenti nella relativa nazione.

4.3 Smaltimento

 Smaltire l'apparecchio in conformità alle norme ambientali vigenti nel paese. I rifiuti elettrici non devono essere smaltiti assieme a quelli domestici. Avvalersi dei centri di raccolta locali che effettuano il ritiro degli apparecchi usati.

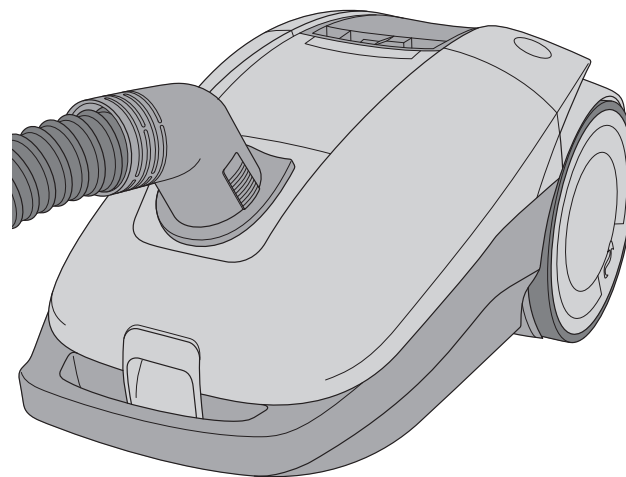
Filtri e sacchetti filtro della polvere sono fabbricati in materiali ecocompatibili. Questi possono essere smaltiti – diversamente dall'apparecchio – tramite i normali rifiuti domestici, a meno che non contengano sporco non smaltibile in questo modo.

4.4 Dati tecnici

Tipo di apparecchio	: Aspirapolvere a sacchetto
Nome del modello	: Rebel ⁷¹
Codice modello	: DD 7710 (-0/-1/.../8/-9)
Tensione	: 220-240 V ~, 50/60 Hz
Potenza	: 1.800 W nom. – 2.200 W max.
Volume del sacchetto max. utilizzabile	: circa 4,0 litri
Lunghezza del cavo elettrico	: circa 6 m
Peso	: circa 4,1 kg



Con riserva di modifiche tecniche e costruttive finalizzate al costante perfezionamento del prodotto. © Royal Appliance International GmbH





1 Güvenlik Açıklamaları



1.1 Kullanma Talimatına ilişkin olarak

Cihazla çalışmaya başlamadan önce bu Kullanma Talimatını tamamen okuyun. Talimatı her zaman bulabileceğiniz bir yerde muhafaza edin. Cihazı üçüncü kişilere verdiğinizde, bu Kullanma Talimatını da beraberinde verin.

Bu Talimatın dikkate alınmaması, ağır yaralanmalara veya cihazda zararlara sebebiyet verebilir.

Bu Kullanma Talimatının dikkate alınmaması sebebiyle meydana gelen zararlar için herhangi bir sorumluluk üstlenmeyiz.

Kazaları ve cihazda meydana gelebilecek zararları önlemek için aşağıdaki gibi işaretlenen açıklamalara mutlaka uyun.

⚠ Uyarı:

Sağlığınız açısından söz konusu tehlikelere karşı uyarır ve olası yaralanma risklerine işaret eder.

⚠ Dikkat:

Cihaza veya başka nesnelere yönelik olası tehlikelere dikkat çeker.

Açıklama:

Sizin için önemli önerileri ve bilgileri gösterir.

1.2 Belirli kişi gruplarına ilişkin olarak

■ Bu cihazlar, gözlemlenmeleri veya cihazın güvenli kullanımına ilişkin bilgilendirilmeleri ve buradan doğan tehlikeleri anlamaları halinde 8 yaşından büyük çocuklar ve düşük fiziksel, duyuşsal veya mental yeteneklere sahip kişiler veya kullanım deneyimi ve/veya bilgisi olmayan kişiler tarafından kullanılabilirler.

■ Çocuklar cihazla oynamamalıdır.

■ Temizlik ve kullanıcı tarafından yapılacak bakımlar çocuklar tarafından sadece gözlemlenirken yapılabilir.

■ 8 yaşından küçük çocuklar, çalışırken veya soğumaya bırakılmışken cihazdan ve bağlantı hattından uzak tutulmalıdırlar.

■ Ambalaj materyali oyun için kullanılmamalıdır. Boğulma tehlikesi vardır.

1.3 Elektrik beslemesine ilişkin olarak

Cihaz elektrikle işletilmekte olup, burada prensip olarak elektrik çarpması tehlikesi söz konusudur. Bu nedenle aşağıdaki hususlara dikkat edin:

■ Cihazı asla suya veya başka sıvılara daldırmayın ve yağmurdan ve nemden uzak tutun.

■ Priz/fişi asla ıslak ellerle ellemeyin. Cihazı açıkta veya rutubetli odalarda çalıştırmayın.

■ Elektrik kablosunun bükülmemesine, sıkışmamasına, üzerinden ağır nesnelerin geçmemesine veya ısı kaynakları ile temas etmemesine dikkat edin. Ayrıca, takılıp düşmeyeceğiniz şekilde bulundurun.

■ Elektrik beslemesine bağlarken, model etiketi üzerinde belirtilen elektrik geriliminin, prizinizin gerilimi ile uygun olduğundan emin olun. Sadece koruma kontağına sahip prizler kullanın.

■ Elektrik kablosunu kullanımından önce olası hasarlara ilişkin olarak kontrol edin.

■ Cihazı asla elektrik kablosundan taşımayın. Zarar görebilir.

■ Cihazı temizlemeden veya bakım yapmadan önce, cihazı kapatın ve fişini prizden çekin.

■ Fişi prizden çekeceğiniz zaman, her zaman doğrudan fişten çekin. Asla elektrik kablosundan çekmeyin, bunun zarar görme tehlikesi vardır.

■ Mümkünse uzatma kablosu kullanmayın. Eğer kullanılması lazımsa, sadece, cihazın güç sarfiyatı için tasarlanmış olan, GS-testli, püskürtme suya karşı korumalı, basit uzatma kabloları (çoklu prizler değil) kullanın.

1.4 Amaca uygun kullanıma ilişkin olarak

Elektrikli süpürge sadece evde kullanılmalıdır. Sınai bir kullanım için uygun değildir.

Elektrikli süpürgeyi sadece kuru, normal kirli zeminlerin temizliğinde kullanın. 3'ü 1 arada kombi süpürme parçasını monte ettiğinizde, cihazı hem mobilyaların temizlenmesi ve hem döşemelerin temizlenmesi için kullanabilirsiniz.

Her türlü farklı kullanım, amaca uygun olmayan kullanım olarak kabul edilir ve yasaktır. **Özellikle yasak olan hususlar:**

■ Patlayıcı veya kolay yanıcı maddelerin yakınında kullanım. Yangın veya patlama tehlikesi mevcuttur.

■ Açık havada kullanım. Yağmur ve kirin cihazı bozma tehlikesi vardır.

■ Cihazın açıklıkları içine yabancı maddelerin sokulması. Aşırı ısınma meydana gelebilir.

■ Cihazın kendi başına modifiye edilmesi veya tamir edilmesi.

Ayrıca yasak olan hususlar:

■ El süpürgesinin aşağıdakilerin temizliğinde kullanılması yasaktır:

- İnsanların, hayvanların, bitkilerin, özellikle saçlar, parmaklar ve diğer vücut uzuvları ve ayrıca giyilmiş kıyafetler. Bunlar içeriye çekilebilirler. Yaralanmalar söz konusu olabilir.

- Su ve diğer sıvılar, özellikle nemli halı temizleyicileri. İç kısımda nem, kısa devreye neden olabilir.

- Toner (lazer yazıcılar, fotokopi makineleri vs. için). Yangın ve patlama tehlikesi mevcuttur.

- Kor halindeki kül, yanan sigaralar veya kibritler. Yangın çıkabilir.

- Cam kırıkları, iğneler vs. gibi sivri nesnelere.

Cihaz bunlardan zarar görebilir.

- İnşaat atığı, alçı, çimento, ince matkap tozu, makyaj malzemesi, pudra vs. Böylece cihaz zarar görebilir.

TR

1.5 Arızalı cihazda

Asla arızalı bir cihazı veya arızalı bir elektrik kablosuna sahip bir cihazı çalıştırmayın. Bu cihazın bağlantı hattı zarar gördüğünde, tehlikelerin önlenmesi için, bunun üretici tarafından veya müşteri hizmetleri tarafından veya benzer yetkili bir kişi tarafından değiştirilmesi gerekir.

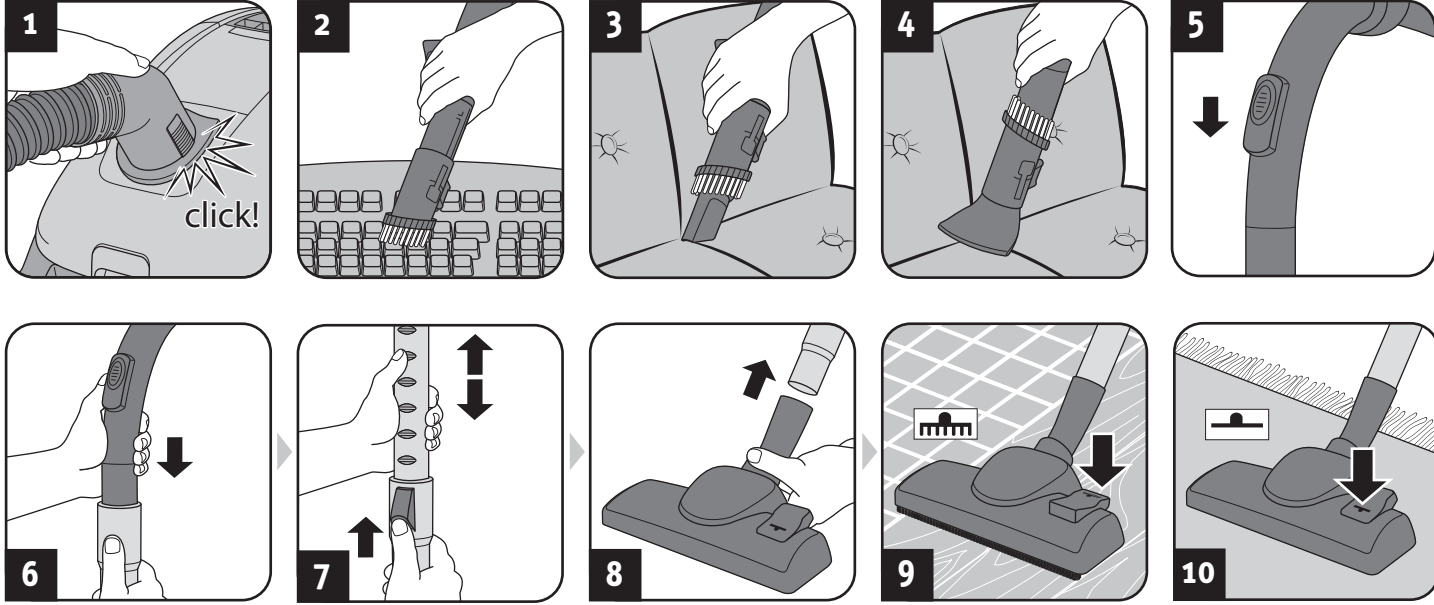
Arızalı bir cihazı tamir için yetkili satıcınıza veya Royal Appliance-Müşteri Hizmetlerine yollayın (> Sayfa 38, "International Service").



2 Kullanım

 Royal

2.1 Cihazın monte edilmesi ve ağzların zemine uyarlanması



⚠ Uyarı:

Yaralanma tehlikesi! Cihaz parçalarını sadece, fiş prizden çekildiğinde monte edin. Aksi takdirde cihaz çalışabilir ve vücut organlarını, saçları veya giyim parçalarını içeri çekebilir.

⚠ Dikkat:

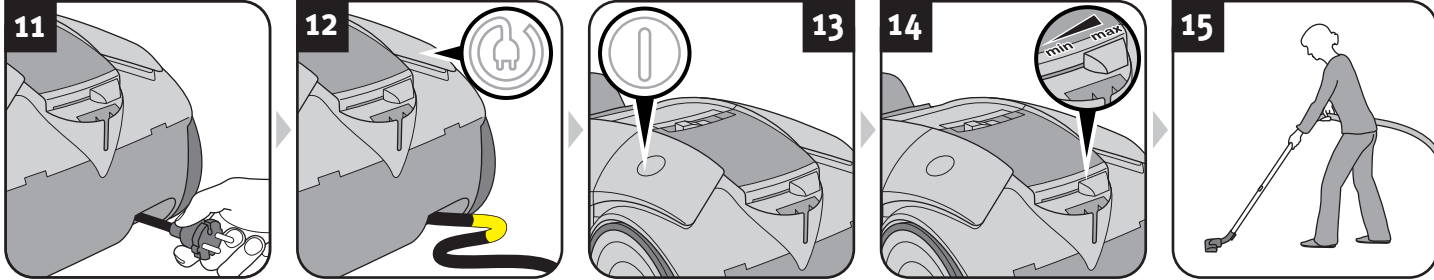
Montaj işlemi öncesinde, yerleştirdiğiniz süpürme parçasının zarar görmemesini ve süpürülecek zemin için uygun olmasını temin edin. Örneğin tereddütsüz olarak geleneksel bir fırçayla temizlemeyeceğiniz zeminleri veya eşyaları asla bir fırça yardımıyla temizlemeyin. Kaplama üreticilerinin tavsiyelerini dikkate alın.

Açıklama:

Sağlam şekilde yerleşmeleri için olası olarak, her iki parçanın birbirine karşı biraz çevrilmesi gerekmektedir. Monte ettiğiniz parçaları sağlam şekilde yerine oturup oturmadıklarına ilişkin olarak, bunları birbirinden ayıracak şekilde çekerek, kontrol edin.

1. Cihaz ve donanım parçalarını, hangi zemini temizlemek istiyorsanız, ona göre monte edin (Resim 1 - 8).
2. Ek hava regülatörünün kapalı olmasına dikkat edin (Resim 5).
3. Eğer teleskobik boruyu kullanıyorsanız (Resim 6), bunun uzunluğunu ayarlayın (Resim 7).
4. Eğer yer süpürme parçasını kullanıyorsanız (Resim 8), bunu, temizlik yapılacak zemine göre ayarlayın (Resim 9 sert zemin, resim 10 halı).

2.2 Süpürme



⚠ Uyarı:

Yaralanma tehlikesi! Her kullanım öncesinde cihazı ve elektrik kablosunu kontrol edin. Hasar görmüş cihaz kullanılmamalıdır.

⚠ Dikkat:

Cihazı sadece, tüm filtreler sağlam, kuru ve düzgün şekilde takılı olduğunda kullanın. Hiçbir nesnenin teleskobik boruyu, emme hortumunu veya başka açıklıkları tıkamamasını sağlayın.

1. Kabloyu cihazdan çekin (Resim 11) ve bir prize takın.

⚠ Uyarı:

Elektrik çarpma tehlikesi! Kırmızı işaret görünüyorsa, elektrik kablosunu kablo toplama düğmesi (Ⓢ) ile sarı işarete (Resim 12) kadar tekrar içeri çekin.

2. Cihazı Açma/Kapama şalteri (Ⓛ) üzerinden açın (Resim 13).

3. Emme gücünü temizleme görevine uygun hale getirin (Resim 14).

Açıklama:

Ek hava regülatörü (Resim 5) emme durumunda tamamen kapalı olmalıdır. Bunun yardımıyla gerekirse emme gücünü, içeri çekilmiş eşyaları (örneğin perdeleri) tekrar dışarıya çıkarabilmek için hızlı şekilde düşürebilirsiniz.

4. Süpürme işlemi yapın (Resim 15).

⚠ Uyarı:

Yaralanma tehlikesi! Özellikle merdivenleri süpürürken, her zaman cihazın yukarısında bulunmaya dikkat edin.

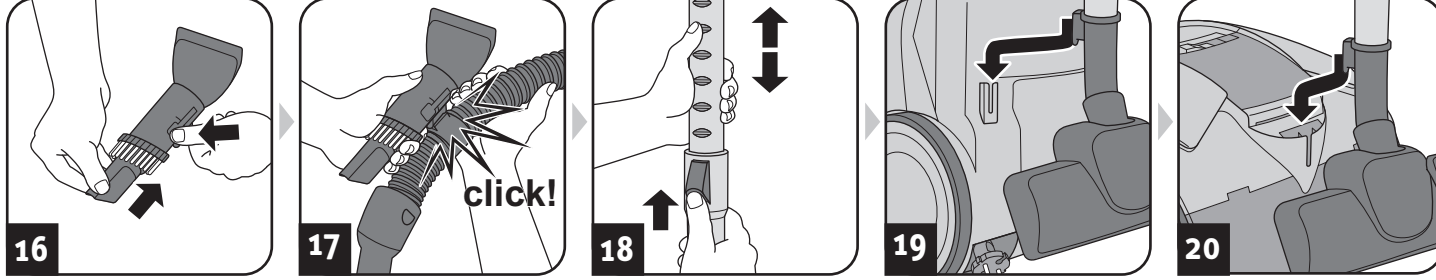
Açıklama:

Elektrikli süpürge, aşırı ısınma söz konusu olmadan uyarı veren entegre edilmiş bir koruma fonksiyonuna sahiptir (örneğin tıkanmış emme yolları veya dolmuş bir toz filtresi torbası nedeniyle), > Bölüm 4.1, "Cihazı geri göndermeden".

3 Bakım ve Koruyucu Bakım

Royal

2.3 Kullanımdan sonra



⚠ Uyarı:

Yaralanma tehlikesi! Temizleme işlemi sonrasında cihazı kapatın (⏻) ve elektrik kablosunu sarın (🔌). Sararken fişi elinizle tutun, böylece kablunun bir yere dolanmasını ve olası olarak yaralanmanızı önlersiniz.

⚠ Dikkat:

Cihazı asla doğrudan ısı kaynakları yanına koymayın (örn. kalorifer, soba). Doğrudan güneş ışığı almasını engelleyin. Cihazı ve donanımını serin, kuru ve yerden tasarruf edecek şekilde muhafaza edin (Resim 16 – 20).

⚠ Uyarı:

Yaralanma tehlikesi! Cihazı daima çocuklara yönelik olarak erişemeycekleri şekilde muhafaza edin.

⚠ Dikkat:

Cihazı uzun süreli olarak kaldırmak niyetindeyseniz, önce toz filtresi torbasını yenisiyle değiştirin, ➤ Bölüm 3.1, "Toz filtresi torbasını değiştirme".

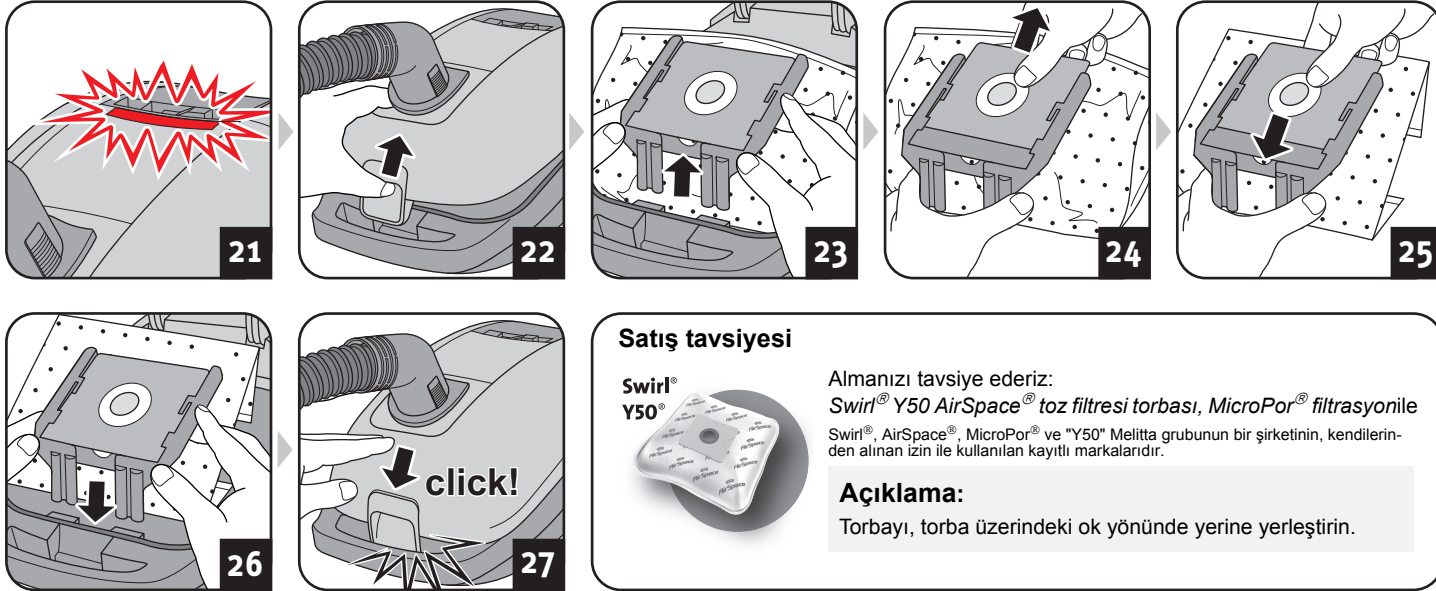
3.1 Toz filtresi torbasını değiştirme

⚠ Dikkat:

Toz filtresi torbasını değiştirmeden önce cihazı kapatın. Aksi takdirde cihaz zarar görebilir.

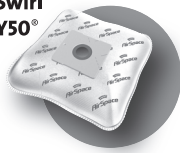
Açıklama:

Tozun toz filtresi torbasından dışarıya çıkarmaması için toz filtresi torbasının çıkarılmasında dikkatli hareket edin.



Satış tavsiyesi

Swirl®
Y50®



Almanızı tavsiye ederiz:

Swirl® Y50 AirSpace® toz filtresi torbası, MicroPor® filtrasyon ile Swirl®, AirSpace®, MicroPor® ve "Y50" Melitta grubunun bir şirketinin, kendilerinden alınan izin ile kullanılan kayıtlı markalardır.

Açıklama:

Torbayı, torba üzerindeki ok yönünde yerine yerleştirin.

Açıklama:

Toz filtresi torbası değiştirme göstergesi (Resim 21) yanar yanmaz toz filtresi torbasının değiştirilmesi gerekir. Ayrıca toz filtresi torbasını en geç 3 ayda bir ve ayrıca uzun süreli saklama öncesinde veya cihazı göndermeden önce değiştirin.

1. Cihazı kapatın.
2. Fişi prizden çekin.
3. Toz bölmesi kapağını (Resim 22) açın.

Açıklama:

Toz bölmesi kapağının kendiliğinden açık kalması için, emme hortumunun açma öncesinde çıkarılması tavsiye edilir.

4. Toz filtresi torbasını dikkatli şekilde dışarıya çekin (Resim 23 – 24).

⚠ Dikkat:

Toz filtresi torbası muhteviyatını, ev atığıyla yasak olan bir kir ihtiva etmediği sürece, ev çöpü ile birlikte atabilirsiniz/imha edebilirsiniz.

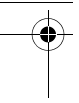
5. Yeni bir toz filtresi torbası yerleştirin (Resim 25 – 26).
6. Toz filtresi torbasının kenarlara bitişik yerleşip yerleşmediğini kontrol edin.

⚠ Dikkat:

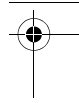
Cihazı asla, bir toz filtresi torbası takmadan çalıştırmayın. Aksi takdirde cihaz zarar görebilir.

7. Toz bölmesi kapağını (Resim 27) kapatın.

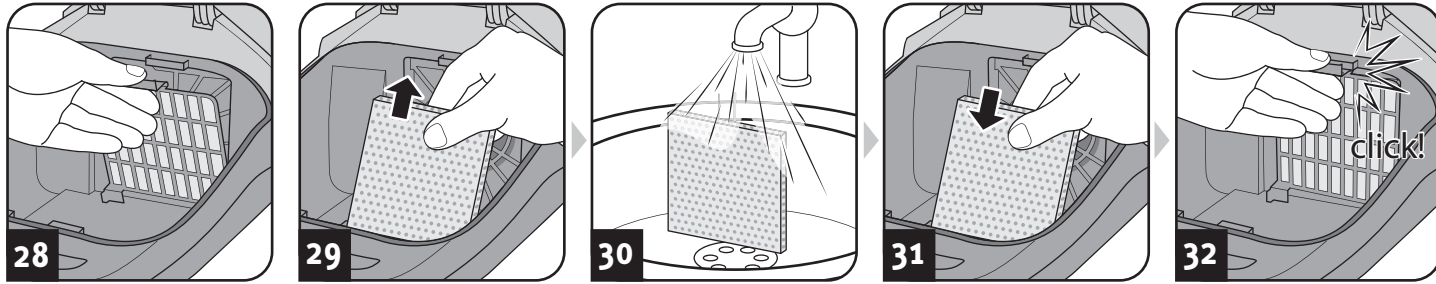
TR



3 Bakım ve Koruyucu Bakım



3.2 Motor koruma filtresini temizleme/değiřtirme



⚠ Dikkat:

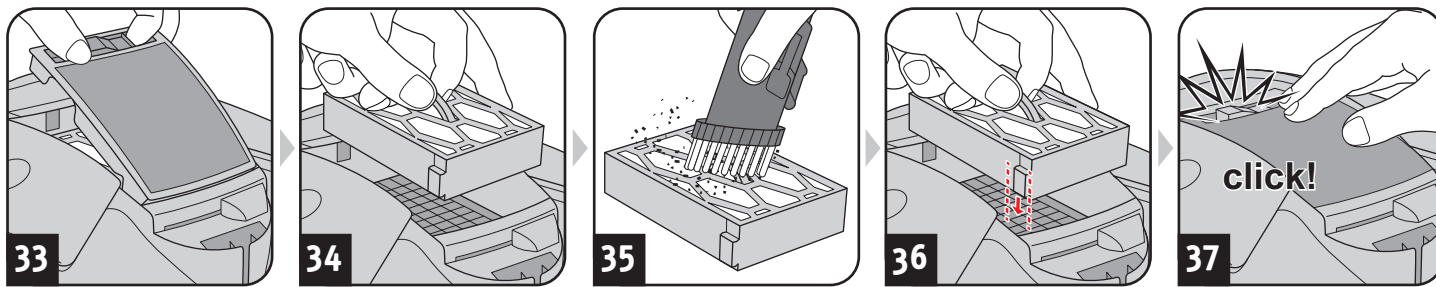
Motor koruma filtresini her toz filtresi torbası deęiřiminde, en ge 3 ayda bir temizleyin. Yeni bir toz filtresi torbası paketini her atıđınızda motor koruma filtresini deęiřtirin, ünkü her toz filtresi torbası paketinde yeni bir motor koruma filtresi bulunmaktadır. Motor koruma filtresini en ge 6 ayda bir deęiřtirin.

⚠ Dikkat:

Filtre yıkanabilir, ancak ne bulařık makinesinde, ne de amařır makinesinde yıkanmaya uygun deęildir. Ayrıca temizlik iin temizleme maddeleri veya sert kılılı fıralar kullanmayın. Filtreyi ıslak temizleme sonrasında kurumaya bırakın (oda sıcaklıđında yaklaşık 24 saat). Parayı, ancak tamamen kuruduktan sonra tekrar yerine takın.

1. Cihazı kapatın.
2. Fiři prizden ekin.
3. Toz filtresi torbasını cihazdan ıkarın,
▷Bölüm 3.1, "Toz filtresi torbasını deęiřtirme".
4. Filtre tutacađını aın (Resim 28).
5. Filtreyi filtre tutacađından ıkarın (Resim 29) ve filtreyi akan sođuk veya ılık su altında iyice yıkayıp temizleyin (Resim 30).
6. Filtreyi kurutmaya bırakın (oda sıcaklıđında yaklaşık 24 saat).
7. Filtreyi tekrar filtre tutacađına yerleřtirin (Resim 31).
8. Yeni donatılmıř olan filtre tutacađını kapatın (Resim 32).
9. Toz filtresi torbasını tekrar yerine takın,
▷Bölüm 3.1, "Toz filtresi torbasını deęiřtirme".

3.3 Dıřa üfleme filtresini temizleme/deęiřtirme



⚠ Dikkat:

Motor koruma filtresini her temizlediđinizde dıřa üfleme filtresini temizleyin. Dıřa üfleme filtresini en ge deforme olduđunda veya hasar grdüđünde deęiřtirin.

⚠ Dikkat:

Filtre yıkanır özelliikte deęildir. Bunu temizlemek iin ayrıca hibir temizleme maddesi veya sert kılılı fıralar kullanmayın. Aksi taktirde filtre zarar grebilir.

1. Cihazı kapatın.
2. Fiři prizden ekin.
3. Dıřa üfleme filtresi kapađını resimdeki gibi (Resim 33) aın.
4. Filtreyi cihazdan ıkarın (Resim 34).
5. Buna hafife vurarak temizleyin ve akabinde kirleri birlikte teslim edilen 3'ü 1 arada kombi süpürme parası yardımıyla iyice temizleyin (Resim 35).
6. Filtreyi konsölü iine geri yerleřtirin (Resim 36).
7. Dıřa üfleme filtresi kapađını boşlukları iine yerleřtirin (Resim 37).
8. Sonra kapađa, yerine oturup kilitlene kadar bastırın.

3.4 Yedek Paralar ve Donanım

Devamdaki donanım ve yedek paraları tekrar sipariř edebilirsiniz:

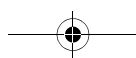
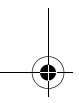
Ürün no.	Tanımlama
7710002	1 dıřa üfleme filtresi
7710022	4 toz filtresi torbası + 1 motor koruma filtresi
M203-4	1 parke fırası
M208-8	1 Turbo fıra
M219	1 Mini-turbo fıra "Fellino"

Donanım ve yedek paraları tekrar sipariř edebilirsiniz:

▷Sayfa 38, "International Service"

⚠ Dikkat:

Sadece teslimat kapsamı iinde orijinal yedek paralar veya tekrar sipariř ile aldıđınız yedek paraları kullanın.



4 Sorun Giderme ve Teknik Veriler



4.1 Cihazı geri göndermeden

⚠ Uyarı:

Yaralanma tehlikesi! Asla arızalı bir cihazı kullanmayın! Sorunu aramadan önce, cihazı kapatın ve fişini prizden çekin.

Bizimle temasa geçmeden veya hatta cihazı göndermeden önce, tablo yardımıyla, sorunu kendiniz giderip gideremeyeceğinizi kontrol edin.

Sorun	Olası sebep / çözüm
Toz filtresi torbası değişimi göstergesi ya- nıyor (Resim 21).	Toz filtresi torbası dolu. Toz filtresi torbasını değiştirin ▷ <i>Bölüm 3.1, "Toz filtresi torbasını değiştirme"</i> . Filtreler kirlidir. İlgili filtreyi temizleyin, ▷ <i>Bölüm 3.2, "Motor koruma filtresini temizleme/değiştirme"</i> ya da ▷ <i>Bölüm 3.3, "Dışa üfleme filtresini temizleme/değiştirme"</i> . Süpürme parçası, teleskobik boru veya emme hortumu tıkanmış. Tıkanmayı giderin. Bunun için gerekliyse uzun bir çubuk kullanın (örn. bir temizlik süpürgesi sapı).
Cihaz aniden emmeyi bırakıyor.	Aşırı ısınma koruması devrede (muhtemelen tıkanmış emme yolları vb. sebebiyle). 1. Cihazı kapatın ve fişini prizden çekin. 2. Aşırı ısınma sebebinin giderin (örn. teleskobik boruyu ve emme hortumunu sökün ve tıkanmayı giderin). 3. Cihaz soğuyana kadar yaklaşık 45 dakika bekleyin. 4. Soğumuş cihazı tekrar açabilirsiniz.

Sorun	Olası sebep / çözüm
Kusursuz çalışmaya rağmen temizleme sonucu tatmin edici değil.	Ek hava regülatörü (Resim 5) açık. Ek hava regülatörünü (Resim 5) kapatın. Emme gücü regülatörünün konumu uygun değil (Resim 14). Emme gücü regülatörünü uygun hale getirin (Resim 14). Takılan süpürme parçası uygun değil. Ağız değiştirin, ▷ <i>Bölüm 2.1, "Cihazın monte edilmesi ve ağızların zemine uyarlanması"</i> . Yer süpürme parçasının oval fırçası, kaplamaya uygun olmayan bir konumda bulunuyor (Resim 9 - 10). Oval fırçanın konumunu, yer süpürme parçasının ayar mandalı üzerinden kaplamaya uygun hale getirin (Resim 9 - 10). Toz filtresi torbası dolu. Toz filtresi torbasını değiştirin ▷ <i>Bölüm 3.1, "Toz filtresi torbasını değiştirme"</i> . Filtreler kirlidir. İlgili filtreyi temizleyin, ▷ <i>Bölüm 3.2, "Motor koruma filtresini temizleme/değiştirme"</i> ya da ▷ <i>Bölüm 3.3, "Dışa üfleme filtresini temizleme/değiştirme"</i> . Süpürme parçası, teleskobik boru veya emme hortumu tıkanmış. Tıkanmayı giderin. Bunun için gerekliyse uzun bir çubuk kullanın (örn. bir temizlik süpürgesi sapı).

Açıklama:

Sorunu bu tablo yardımıyla çözemezseniz, Royal Appliance-Müşteri Hizmetlerine danışın (▷ *Sayfa 38, "International Service"*).

4.2 Garanti kapsamı

AB Yönetmeliği 1999/44/AT uyarınca yasal garanti kuralları geçerlidir.

AB üyesi olmayan ülkelerde, ilgili ülkede geçerli asgari garanti istemleri geçerlidir.

4.3 Atma/İmha Etme



Cihazı, ülkenizde geçerli çevre koruma yönetmeliklerine uygun olarak atın/imha edin. Elektriksel atıklar, ev atıkları ile birlikte atılmamazlar/imha edilemezler. Bunun yerine eski cihazların iadesi için yerel toplama yerlerini kullanın.

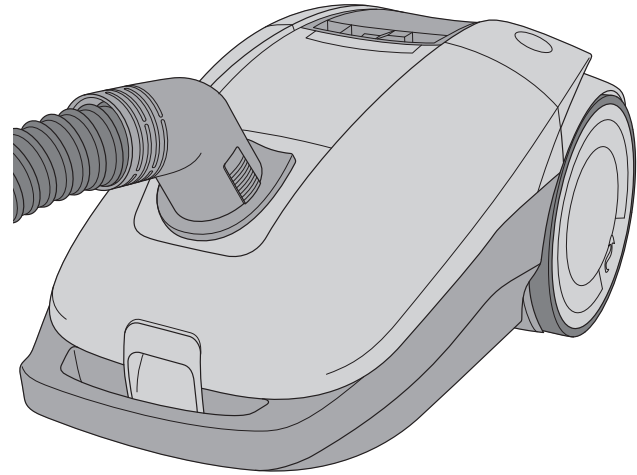
Filtreler ve toz filtresi torbaları, çevre dostu materyallerden imal edilmişlerdir. Bunları - cihazdan farklı olarak - eğer ev atığı olarak yasak maddeler ihtiva etmiyorsa, ev atığıyla atabilir/imha edebilirsiniz.

4.4 Teknik Veriler

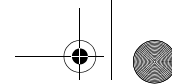
Cihaz türü	: Torbalı elektrik süpürgesi
Model ismi	: Rebel ⁷¹
Model numarası	: DD 7710 (-0/-1/.../-8/-9)
Gerilim	: 220-240 V ~, 50/60 Hz
Güç	: 1.800 W nom. – 2.200 W maks.
Maks. kullanılabilir toz torbası hacmi	: yaklaşık 4,0 litre
Elektrik kablosu uzunluğu	: yaklaşık 6 m
Ağırlık	: yaklaşık 4,1 kg



Sürekli ürün iyileştirme kapsamında teknik değişiklik ve şekil değişikliği yapma hakkı saklıdır. © Royal Appliance International GmbH



TR



International Service



<p>DE Kundenservice: Royal Appliance International GmbH Abt. Kundenservice Jagenbergstraße 19 41468 Neuss DEUTSCHLAND</p> <p>Tel.: +49 (0) 180 - 501 50 50* Fax: +49 (0) 2131 - 60 90 60 95 Hotline Ersatzteile: 01805 15 85 08* E-Mail: Ersatzteilshop@dirdevil.de www.dirdevil.de servicecenter@dirdevil.de</p> <p><small>*0,14 €/Minute aus dem deutschen Festnetz (deutscher Mobilfunkhöchstpreis 0,42 €/Minute)</small></p>	<p>DE Zubehör und Ersatzteile: Service Center Feuerbach KG Corneliusstr. 75 40215 Düsseldorf DEUTSCHLAND</p> <p>Tel.: +49 (0) 1805 - 15 85 08* Fax: +49 (0) 211 - 37 04 97</p> <p>dirdevil-service@t-online.de www.dirdevil-service.de</p> <p><small>*0,14 €/Minute aus dem deutschen Festnetz (deutscher Mobilfunkhöchstpreis 0,42 €/Minute)</small></p>	<p>AT Zmugg Elektronik Service und Vertriebsges. M.B.H. Fabriksgasse 27 8020 Graz ÖSTERREICH</p> <p>Tel. +43 - 316 - 77 21 20 Fax +43 - 316 - 77 21 20 10 Tel. Ersatzteile: +43 - 316 - 77 21 20 14 Fax Ersatzteile: +43 - 316 - 77 21 20 15</p> <p>zmuggelektronik@utanet.at www.zmuggelektronik.at</p>	<p>BE Z.E.S. Goes B.V. T.a.v. afd. Service Pearyweg 1 4462 GT Goes NEDERLAND</p> <p>Tel: +31 - 113 - 24 07 00 Fax: +31 - 113 - 24 07 50 dirdevil@zesgoes.nl www.zesinternational.com</p>
<p>BG Pirita Ltd. 6, Tzar Ivan Assen II Str. entr. 2, ap.6 1124 Sofia Bългария</p> <p>Tel: +35 (0) 9 2 973 11 31 Fax:+35 (0) 9 2 944 96 49 office@pirita.bg www.pirita.bg</p>	<p>CH Bluepoint-Service SAGL Via Cantonale 14 6917 Barbengo SWITZERLAND</p> <p>Tel.: +41 (0)91 980 49 73 Fax.: +41 (0)91 605 37 55 info@bluepoint-service.ch www.bluepoint-service.ch</p>	<p>CZ K+P service s.r.o. Vančurova 83 33901 Klatovy Česká Republika</p> <p>Tel: +420 - 602 366 221</p> <p>k.p.servis@seznam.cz www.tvservis.eu</p>	<p>DK WhiteBrown A/S Service c/o BSL Baltship Seatainers Logistics Egeskovej 6 8700 Horsens DANMARK</p> <p>Tel.: +45 73326150 info@whitebrown.eu</p>
<p>ES Venta de recambios: Recambios y accesorios online</p> <p>Telf. +34 665931296</p> <p>consultas@recambiosyaccesoriosonline.es www.recambiosyaccesoriosonline.es</p>	<p>ES Call Center / Helpline: Call Center Madrid, S.L. Tel.: +34 902 070 425 Fax: +34 931 878 922</p> <p>atencion.cliente@dirdevil.es</p>	<p>ES Reparaciones y recambios: SAT Eixample Calabria 277-279 08029 Barcelona ESPANA</p> <p>Tel: +34 934 306 950 Fax: +34 934 306 950 sateixample@hotmail.com</p>	<p>ES Reparaciones y recambios: Electronica Latina, S.L. Paseo Virgen del Puerto 13 28005 Madrid ESPANA</p> <p>Tel.: +34 913 665 202 Tel.: +34 913 665 203 Fax: +34 913 641 233 eleclatina@hotmail.es</p>
<p>ES Reparaciones y recambios: Servicios Tecnicos B E A Germana de Foix 1 50015 Zaragoza ESPANA</p> <p>Tel.: +34 976 520 077 Fax: +34 976 528 200 satbea@satbea.es www.satbea.es</p>	<p>FI Simson Huoltopalvelu Oy Karvaamokuja 1 00380 Helsinki SUOMI</p> <p>Tel.:+358 (0) 20 755 87 90 Fax:+358 (0) 20 755 87 99 huolto@simson.fi www.simson.fi</p>	<p>FR Service Après Vente France Tel.: +33 (0)810 810 307** **Coût d'un appel local depuis un téléphone fixe français. Coût depuis un mobile suivant opérateurs. Horaires : lundi - vendredi de 9h à 18h</p> <p>savdirdevil@tti-fc.com www.dirdevilsav.fr</p>	<p>FR OPM FRANCE Service pièce de rechange 33 rue du Bois Briand BP 61635 44316 NANTES CEDEX 3 FRANCE</p> <p>Tel.: +33 2 40 49 64 25 Fax: +33 2 40 93 96 22 opm@opm-france.com www.opm-france.com</p>
<p>HU SEKON BT. Budafoki út 60 1117 Bp. MAGYARORSZÁG</p> <p>Tel: +36 (0)1-205-3180 Fax: +36 (0)1-205-3181 Mobil: +36 (0)70-297-6985 service@invitone.hu www.invitone.hu</p>	<p>IT Ricambi Elettrodomestici Corso L. Zanussi 11 33080 Porcia ITALIA</p> <p>Tel.: +39 0434 55 08 33 Fax: +39 0434 18 51 001</p> <p>info@elettrodomesticiricambi.com www.elettrodomesticiricambi.com</p>	<p>KO D.Z."VALENTINI" Jakov Xoxa p.n. 10000 Prishtine KOSOVO</p> <p>Tel.: +386 49 800 400 Tel.: +377 44 238 440 Tel.: +377 44 168 441 Fax: +381 38 225 000 valentini.service@gmail.com</p>	<p>LU Z.E.S. Goes B.V. T.a.v. afd. Service Pearyweg 1 4462 GT Goes NEDERLAND</p> <p>Tel: +31 - 113 - 24 07 00 Fax: +31 - 113 - 24 07 50 dirdevil@zesgoes.nl www.zesinternational.com</p>
<p>NL Z.E.S. Goes B.V. T.a.v. afd. Service Pearyweg 1 4462 GT Goes NEDERLAND</p> <p>Tel: +31 - 113 - 24 07 00 Fax: +31 - 113 - 24 07 50 dirdevil@zesgoes.nl www.zesinternational.com</p>	<p>NO Easy Robot AS K.G. Meldahlsvei 9 1671 Kråkerøy NORGE</p> <p>Tel.: +47 4034657</p> <p>post@easyrobot.no www.easyrobot.no</p>	<p>PL Obsługa Gwarancyjna i Serwisowa QUADRA-NET Sp. z o.o. 61-888 Poznań, ul. Składowa 5 POLSKA</p> <p>Tel.: +48 (0)66 444 88 00 Fax.: +48 (0)61 642 90 62 infolinia@quadra-net.com www.quadra-net.pl</p>	<p>PT Famatecnica Rua António Enes, n° 20 C 1050-025 Lisboa PORTUGAL</p> <p>Tel.: +35 121 314 35 10 Tel.: +35 121 353 55 65 Fax: +35 121 35 35 565 famatecnica@netcabo.pt</p>
<p>SI Strojinc Ciril s.p. Koseskega ul. 1a 1000 Ljubljana SLOVENIJA</p> <p>Tel: +386 -1- 42 28 489</p>	<p>SK PREMT s.r.o. Skladová 1 91701 Trnava SLOVAKIA</p> <p>Tel: +42 (0) 1 33 55 45 007 Fax: +42 (0) 1 33 55 45 007 premt@premt.sk www.premt.sk</p>		





Royal

DE Servicekarte • **GB** Service card
FR Carte de service • **NL** Servicekaart
ES Tarjeta de servicio • **IT** Tagliando di servizio
TR Garanti kapsamı

NUR GÜLTIG MIT RECHNUNGSKOPIE! • VALID ONLY INCLUDING A COPY OF THE PURCHASE SLIP!
VALABLE UNIQUEMENT AVEC UNE COPIE DE LA FACTURE! • ALLEEN GELDIG MET KOPIE VAN DE REKENING!
¡VÁLIDO SÓLO CON COPIA DE FACTURA! • VALIDO SOLO SE CORREDATO DA UNA COPIA DELLA FATTURA!
SADECE FATURA SURETİ İLE GEÇERLİDİR!

Absender: Bitte Blockschrift in Großbuchstaben • From: Please print in capitals • Expéditeur : Veuillez écrire en caractères d'imprimerie et en majuscules •
 Afzender: a.u.b. blokletters in grote letters • Remitente: Por favor, escriba en letra de imprenta y en mayúsculas • Mittente: Per cortesia in stampatello a lettere
 maiuscole • Gönderen: Lütfen büyük harfler ve düz yazıyla

Name • Name • Nom • Naam • Nombres y apellidos • Nome • İsim

Straße und Hausnummer • Street and house number • Rue et numéro de maison • Straat en huisnummer • Calle y número • Via e numero civico • Sokak ve ev no

PLZ und Ort • Zip code and town • Numéro postal et lieu • Postcode en plaats • C.P. y ciudad • CAP e località • Posta kodu ve yer

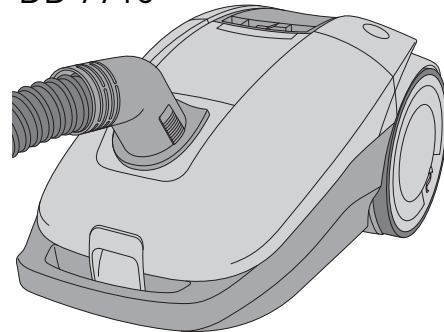
Telefon mit Vorwahl • Phone number (with area code) • Téléphone avec indicatif • Telefoon met kengetal • Teléfono con prefijo •
 Telefono con prefisso • Şehirlerarası kodla telefon

rebel⁷¹

E-Mail • email • Courriel • E-mail • Correo electrónico • e-mail • E-Posta

DD 7710

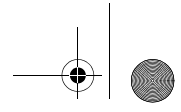
Kaufdatum • Date of purchase • Date d'achat • Datum van aankoop • Fecha de compra • Data d'acquisto • Satın alma tarihi



Datum, Unterschrift des Käufers • Date and owner's signature • Date, signature de l'acheteur • Datum, handtekening van de koper •
 Fecha, firma del comprador • Data, firma dell'acquirente • Tarih, satın alanın imzası

**Fehlerbeschreibung • Description of the malfunction • Description du problème • Omschrijving van de fout •
 Descripción del fallo • Descrizione del difetto • Hata tanımı:**

Bitte diesen Abschnitt ausschneiden und dem Gerät beilegen. • Please detach this part and send it in with the appliance. • Veuillez détacher cette partie et la joindre à l'appareil.
 Dit deel a.u.b. uitknippen en bij het apparaat leggen. • Por favor, recorte este resguardo y añádelo al aparato. • Per cortesia ritagliare questa sezione e allegarla all'apparecchio.
 Lütfen bu bölümü kesin ve cihazın yanına ekleyin.



Royal Appliance International GmbH
Jagenbergstraße 19
41468 Neuss
Germany

servicecenter@dirdevil.de
www.dirdevil.de

+49 (0) 1805 - 10 90 19*
+49 (0) 2131 - 60 90 60 95

DE

* 0,14 €/Minute aus dem deutschen Festnetz, deutscher Mobilfunkhöchstpreis 0,42 €/Minute;

Die Gebühren für Telefonate aus dem Ausland (also außerhalb von Deutschland) richten sich nach den Preisen der jeweiligen ausländischen Anbieter und der jeweils aktuellen Tarife.

GB

* € 0.14 per minute from German landlines, maximum German mobile phone tariff € 0.42 per minute.

The cost of calls from abroad—outside Germany—depend upon the current prices of the respective foreign telephone company.

FR

* 0,14 € par minute depuis le réseau fixe allemand, 0,42 € par minute au maximum depuis le réseau mobile allemand;

Les coûts des appels depuis l'étranger (donc hors de l'Allemagne) dépendent des prix fixés par les opérateurs étrangers et des tarifs actuellement en vigueur.

NL

* 0,14 €/minuut vanuit het Duitse vaste telefoonnet, vanuit het Duitse mobiele netwerk max. 0,42 €/minuut;

De kosten voor telefoongesprekken vanuit het buitenland (dus buiten Duitsland) richten zich naar de prijzen van de betreffende buitenlandse aanbieders en de betreffende actuele tarieven.

ES

* 0,14 €/minuto desde la red fija alemana, precio máximo alemán para telefonía móvil 0,42 €/minuto;

Las tasas para las llamadas telefónicas desde el extranjero (fuera de Alemania) se orientan a los precios de cada servidor extranjero y a las correspondientes tarifas actuales.

IT

* 0,14 €/minuto da rete fissa tedesca, prezzo massimo per la telefonia mobile tedesca 0,42 €/minuto;

Le tariffe delle chiamate dall'estero (ovvero da fuori Germania) dipendono dai prezzi degli operatori telefonici stranieri e dalle tariffe di volta in volta in vigore.

TR

* Almanya'da sabit hatlardan 0,14 €/dakika; Alman mobil telefon azami fiyatı 0,42 €/dakika;

Yurtdışından (yani Almanya dışından) yapılan aramaların ücretleri ilgili yurtdışı operatörün fiyatlarına ve her defasında güncel tarifelerine göre belirlenir.