

Dimâge Scan Dual



Version Windows

Félicitations pour l'achat de cet appareil Minolta Dimâge Scan Dual. Le Dimâge Scan Dual est un scanner de film double, capable de scannériser directement des films 135 et des films nouveau format (APS) avec l'adaptateur optionnel AD-10 APS.

Ce mode d'emploi a été conçu pour vous aider à comprendre et utiliser votre scanner. Pour profiter pleinement de ses possibilités, merci de lire entièrement ce mode d'emploi.

Ce scanner est livré avec le logiciel DS Dual, pilote TWAIN de Adobe Photoshop TM et de Adobe PhotoDeluxe TM. Avant d'utiliser le Dimâge Scan Dual, il est recommandé de bien connaître le fonctionnement du micro-ordinateur PC et de son interface. La bonne connaissance du maniement de la souris, des menus et des commandes de Windows est nécessaire avant d'utiliser le logiciel de pilotage du Dimâge Scan Dual Minolta.

Ce mode d'emploi ne reprend pas les instructions de base pour l'utilisation d'un PC ni celles concernant le logiciel Adobe Photoshop, Windows 95®, Windows 98, Windows NT. Consulter les modes d'emplois respectifs de ces produits pour apprendre à les utiliser.

MS, MS-DOS, Microsoft, Windows® et Windows 95® sont des marques déposées de Adobe Systems Inc.

Adobe®, Photoshop TM et Adobe PhotoDeluxe TM sont des marques déposées de Adobe Systems Inc.

Corel Draw est une marque déposée par la société Corel.

Les noms de sociétés et de produits cités sont des marques ou des marques déposées et sont la propriété de leur sociétés respectives.

- Des changements ou modifications effectués sans accord des organismes de conformité peuvent annuler la légitimité de l'utilisateur à utiliser cet appareil.
- Ce mode d'emploi ne peut être reproduit, en totalité ou en partie, sans une autorisation écrite de Minolta.
- Toutes les précautions ont été prises pour assurer la clarté et la précision de ce mode d'emploi. En cas d'erreurs ou d'omissions, merci de contacter la société Minolta.
- La société Minolta ne pourra être tenue pour responsable en cas de perte, de dégâts ou de tout autre incident lié à l'utilisation de cet appareil.



Ce label certifie que cet appareil est en conformité avec les normes de l'Union Européenne concernant les interférences électriques. CE signifie Conformité Européenne.

Film Scanner: Dimâge Scan Dual



Tested to comply
with FCC standards.

FOR HOME OR OFFICE USE

Cet appareil est conforme à l'article 15 des normes FCC. Son utilisation est liée aux conditions suivantes: (1) L'appareil ne doit pas émettre d'interférences, (2) il doit accepter de recevoir des interférences, y compris certaines pouvant perturber son fonctionnement.

Ne pas retirer les noyaux de ferrite scellés sur le câble SCSI.

This Class B digital apparatus meets all the requirements of Canadian Interference Causing Equipement Régulations.

Cet appareil numérique de la classe B est conforme aux exigences du règlement sur le matériel brouilleur du Canada.

Testé par: The Minolta Corporation

101 Williams Drive
Ramsey, New Jersey 07446
USA

SÉCURITÉ

Nous vous conseillons de lire attentivement les recommandations de sécurité avant d'utiliser cet appareil.

ATTENTION

Pour éviter l'incendie ou l'électrocution:

- Raccorder l'appareil uniquement sur la tension-secteur indiquée.
- Ne pas l'exposer à l'eau ou d'autres liquides.
- Ne pas insérer d'objets métalliques dans l'appareil.
- Ne pas manipuler les câbles et les prises avec des mains mouillées.
- Débrancher l'appareil lorsqu'il n'est pas utilisé.

Une utilisation inadaptée du câble-secteur peut entraîner des risques d'incendie ou d'électrocution

- Brancher correctement le câble-secteur dans une prise de courant.
- Ne pas tirer sur le câble. Pour le débrancher, le saisir fermement par le connecteur.
- Ne pas couper, vriller, chauffer ou modifier le câble-secteur. Ne pas le placer sous un objet lourd.
- Ne pas relier la broche terre à un tuyau ou à un câble de téléphone. Une mauvaise liaison à la terre entraîne un risque d'électrocution.



Cet appareil doit être correctement ventilé lors de son utilisation. Une obstruction des ouïes d'aération peut provoquer une surchauffe et accroît fortement les risques d'incendie.

- Ne pas utiliser ni stocker cet appareil dans un endroit poussiéreux ou très humide.

Au cas où de la fumée, une odeur anormale ou tout autre incident venait à se produire, couper l'alimentation de l'appareil et le débrancher puis contacter le SAV Minolta.

Ne pas essayer de démonter l'appareil. Il renferme des circuits haute-tension. Pour toute réparation le confier exclusivement au SAV Minolta.



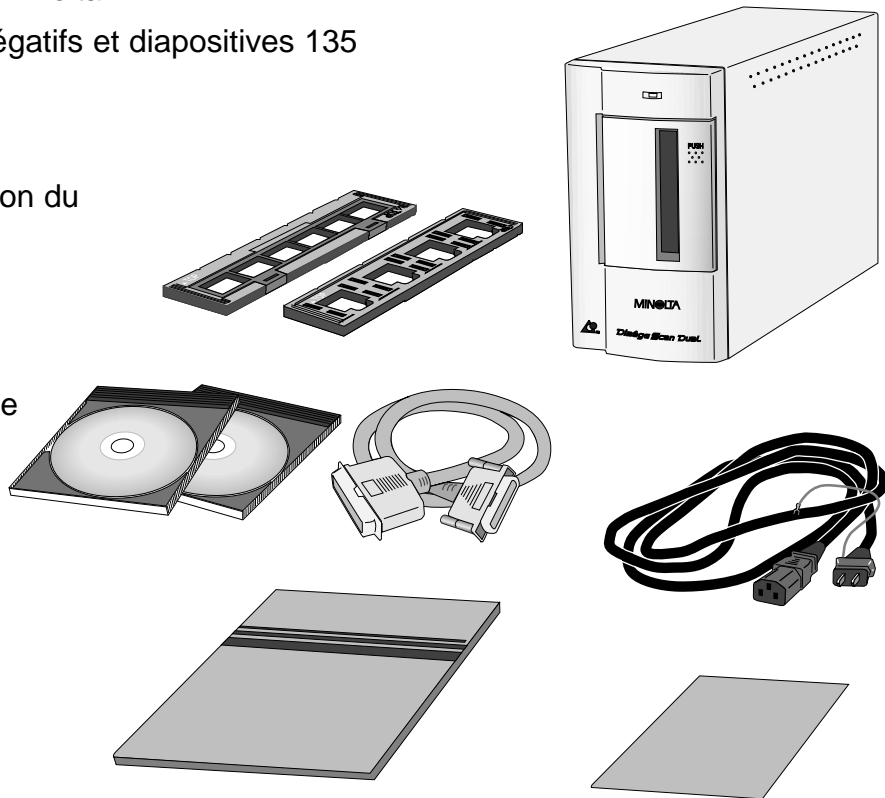
Ne pas laisser des enfants utiliser cet appareil ou jouer avec.

CONTENU DE L'EMBALLAGE / SYSTÈME REQUIS

L'emballage doit renfermer les éléments suivants:

1. Dimâge Scan Dual Minolta
2. Passe-vues pour négatifs et diapositives 135
3. Câble SCSI SC-11
4. Câble-secteur
5. Cédérom d'installation du Dimâge Scan Dual

6. Guide référence
7. Certificat de garantie
8. CD-Rom du logiciel PhotoShop LE



Systeme requis

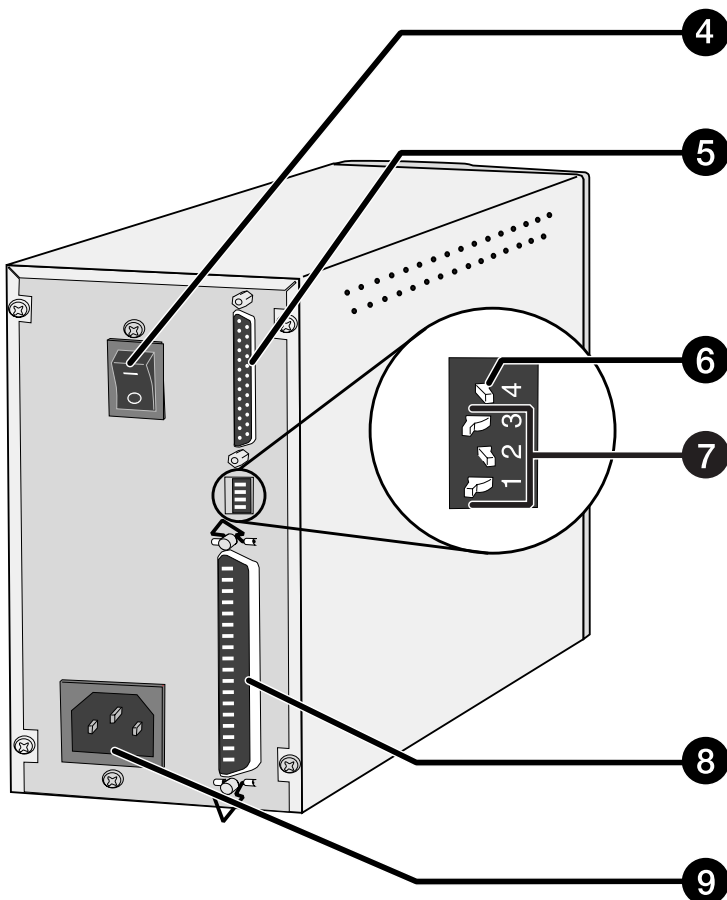
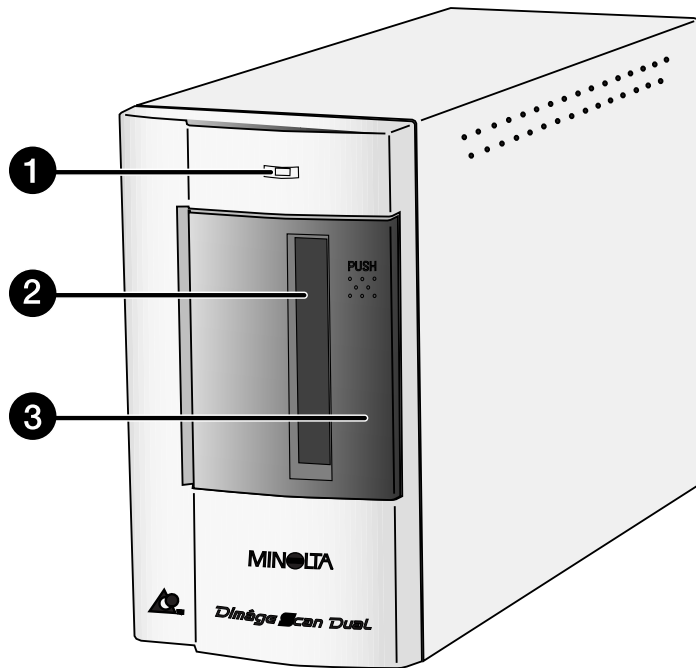
- Unité centrale:** Micro-ordinateur compatible IBM PC/AT avec microprocesseur 486SX-25 MHz ou ultérieur. Un Pentium est recommandé pour bénéficier pleinement des possibilités du logiciel.
- Systeme:** Windows 95, Windows 98 et Windows NT
- Mémoire:** 8 Mo de RAM minimum en plus de celle utilisée par le système et PhotoDeluxe (ou Photoshop) 32 Mo sont recommandés pour profiter pleinement des possibilités du logiciel. 60 Mo d'espace disque disponible sont nécessaires.
- Interface SCSI:** Les cartes suivantes ont été testées avec le Dimâge Scan Dual :
AHA-1520B, AHA-1540CP, AHA-2940J, AHA-2940U,
AHA-2940AU, AHA-2910B, AVA-2902E, AVA-1505AE*
- * Uniquement pour Windows 95 et Windows 98
* Aucune aide technique ne sera apportée dans le cadre de l'utilisation d'une carte SCSI non recommandée
- Moniteur:** Moniteur VGA avec carte graphique pouvant afficher 32.000 couleurs.
- Divers:** PhotoShop 3.0.5, PhotoShop 4.0.1, PhotoShop 5.0.1, PhotoDeLuxe (1.0 et 2.0), Corel Draw (versions 7 et 8) et Corel PhotoPaint (dans Corel Draw) ont été testés avec succès avec le logiciel de contrôle du Dimâge Scan Dual.

TABLE DES MATIÈRES

SÉCURITÉ	1
CONTENU DE L'EMBALLAGE	2
SYSTÈME REQUIS	2
TABLE DES MATIÈRES	3
NOMENCLATURE	4
INSTALLATION DU SCANNER	
Réglage du n° SCSI	6
Raccordement du scanner	7
Installation du logiciel	10
MODE STANDARD (opérations de base)	
Lancement du logiciel	16
<i>Fenêtre de contrôle: Nomenclature</i>	18
<i>Fenêtre de prévisualisation: Nomenclature</i>	19
<i>Boîte de dialogue Préférences: Nomenclature</i>	20
Réglages des préférences	21
Chargement du passe-vues	23
Insertion du passe-vues dans le scanner	25
Réglage du type de film	26
Préscannérisation	26
Sélection de l'option de travail	27
Orientation de l'image	29
<i>Boîte de dialogue Paramètres: Nomenclature</i>	32
Correction/retouche de l'image	33
Scannérisation et enregistrement de l'image	34
MODE AVANCÉ (opérations détaillées)	
Opérations détaillées, principes	36
<i>Fenêtre de contrôle du mode avancé: Nomenclature</i>	37
Chargement et préscannérisation	38
Orientation de l'image	39
Réglage de la résolution	40
Notes sur la résolution	41
Réglages de scannérisation / Enregistrement et rappel	42
<i>Boîte de dialogue Histogrammes: Nomenclature</i>	43
Retouche d'image: Histogrammes	44
<i>Boîte de dialogue Courbes : Nomenclature</i>	48
Retouche d'image: Courbes	49
Scannérisation et enregistrement de l'image	52
SCANNÉRISATION D'UN FILM APS	
Lancement du logiciel	54
Réglage du type de film	55
Réglage des Préférences APS	56
<i>Adaptateur APS: Nomenclature</i>	57
Chargement de l'adaptateur APS	57
Insertion de l'adaptateur APS dans le scanner	58
Planche-index de scans	59
Préscannérisation et retouche d'image	60
Scannérisation de l'image	61
Fermeture de la fenêtre APS	62
APPENDICE	
Problèmes de fonctionnement	64
SAV	65
Installation de Adobe PhotoDeluxe	66
MINOLTA	

NOMENCLATURE DU SCANNER

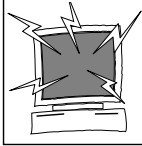
1. Lampe-témoin
2. Logement du passe-vues
3. Porte du logement du passe-vues
4. Interrupteur général
5. Port SCSI - DB25
6. Terminal SCSI
7. Curseurs de n° SCSI
8. Port SCSI - SCSI-1
9. Connecteur du câble-secteur



MISE EN SERVICE DU SCANNER

RÉGLAGE DU N° SCSI

Un numéro SCSI est une adresse unique qui est assignée à chaque périphérique raccordé au PC. La plage de numéros SCSI s'étend de 0 à 7. Ne pas utiliser le même numéro SCSI pour plus d'un périphérique.

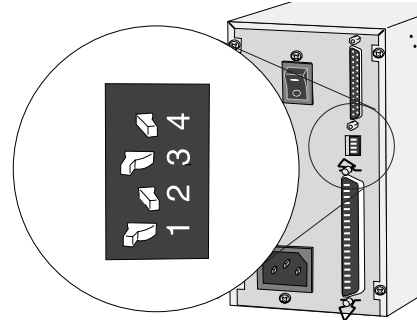


Éteindre le PC et tous les périphériques de la chaîne SCSI avant toute modification des numéros SCSI et branchement ou débranchement de câbles. Cette précaution doit être respectée pour éviter tout risque d'incident technique.

Réglage du numéro SCSI

1. Éteindre le PC et tous les périphériques.
2. Rechercher les numéros SCSI non utilisés.
3. A l'aide d'un objet pointu, positionner les curseurs du terminal SCSI pour sélectionner un numéro non-utilisé.

- En sortie d'usine, le numéro SCSI du Dimâge Scan Dual est pré-réglé sur 5. Si ce numéro est libre dans votre chaîne SCSI, il n'y a pas de changements à faire.
- Deux périphériques d'une Chaîne SCSI ne peuvent pas partager le même numéro SCSI.



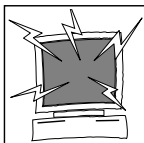
Réglages des curseurs du terminal SCSI

	OFF		OFF		OFF		OFF		ON		ON		ON		ON
0	OFF	1	OFF	2	ON	3	ON	4	OFF	5	ON	6	ON	7	ON
	OFF		ON		OFF		ON		OFF		ON		OFF		ON

RACCORDEMENT DU SCANNER

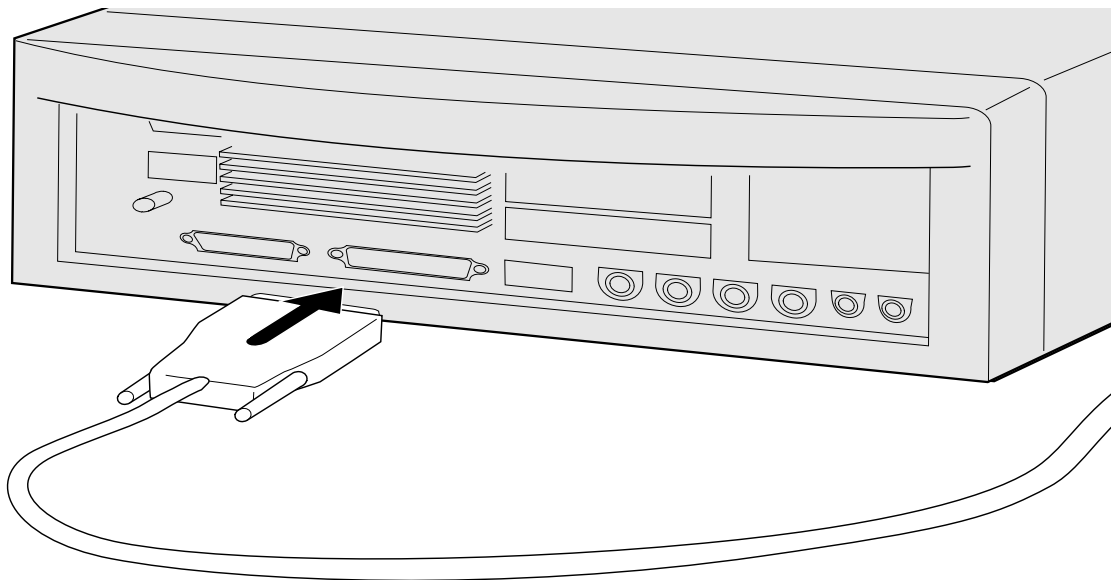
Raccordement du câble SCSI

Le câble SCSI SC-11 (DB25 - SCSI-1) est livré avec le Dimâge Scan Dual.
Consulter votre revendeur si un câble différent est nécessaire.



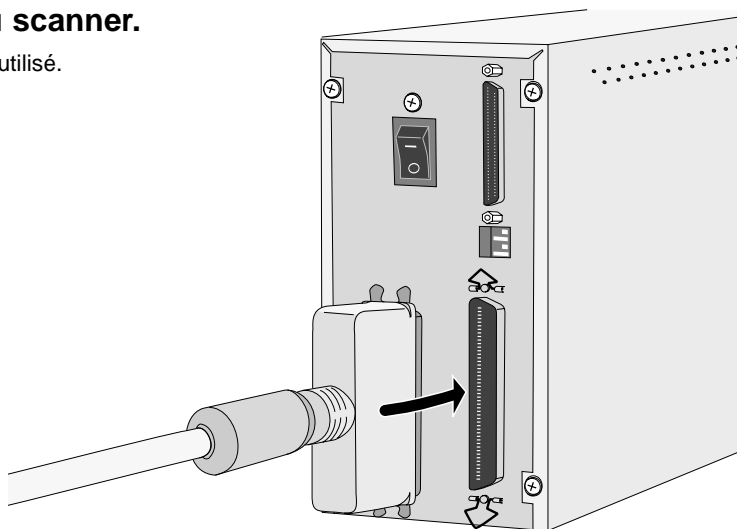
**AVANT DE COMMENCER...
ÉTEINDRE L'ORDINATEUR ET TOUS LES
PÉRIPHÉRIQUES.**

1. Placer le scanner sur une surface plane.
2. Brancher le connecteur SCSI du câble SC-11 sur le port SCSI à l'arrière du PC.



3. Brancher l'autre connecteur SCSI du câble SC-11 sur le port SCSI à l'arrière du scanner.

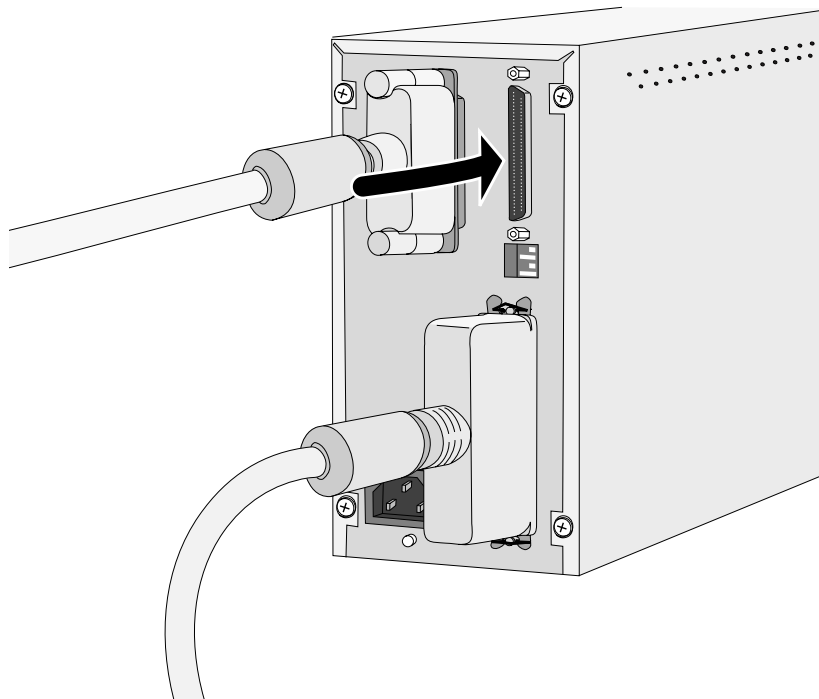
• N'importe lequel des ports SCSI peut être utilisé.



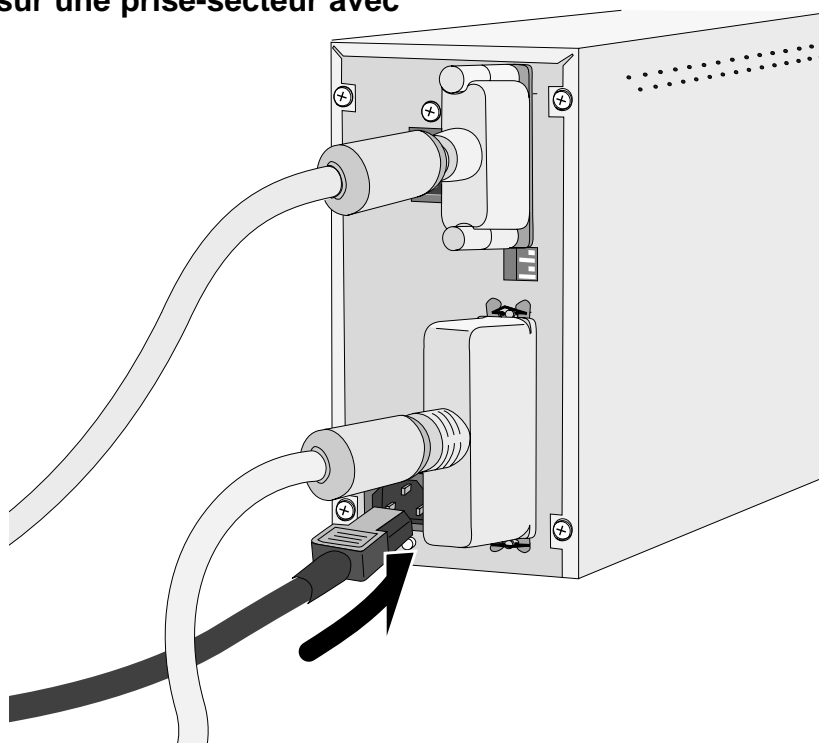
RACCORDEMENT DU SCANNER

Si votre chaîne SCSI comporte d'autres périphériques...

4. Brancher le câble SCSI du périphérique suivant dans la chaîne sur le port libre à l'arrière du scanner.



5. Raccorder le câble-secteur dans le connecteur du scanner et le brancher sur une prise-secteur avec liaison à la terre.



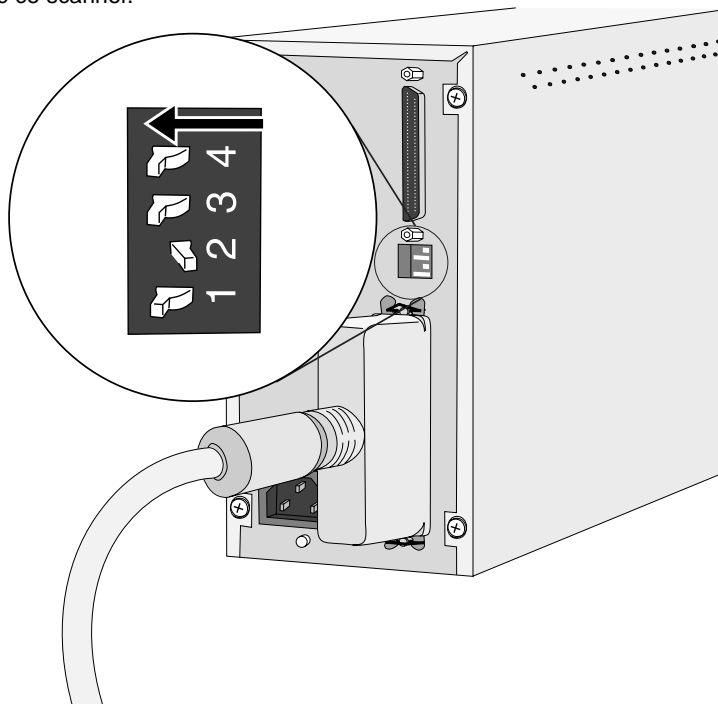
RACCORDEMENT DU SCANNER

Si le Dimâge Scan Dual est le dernier ou le seul périphérique de votre chaîne SCSI...

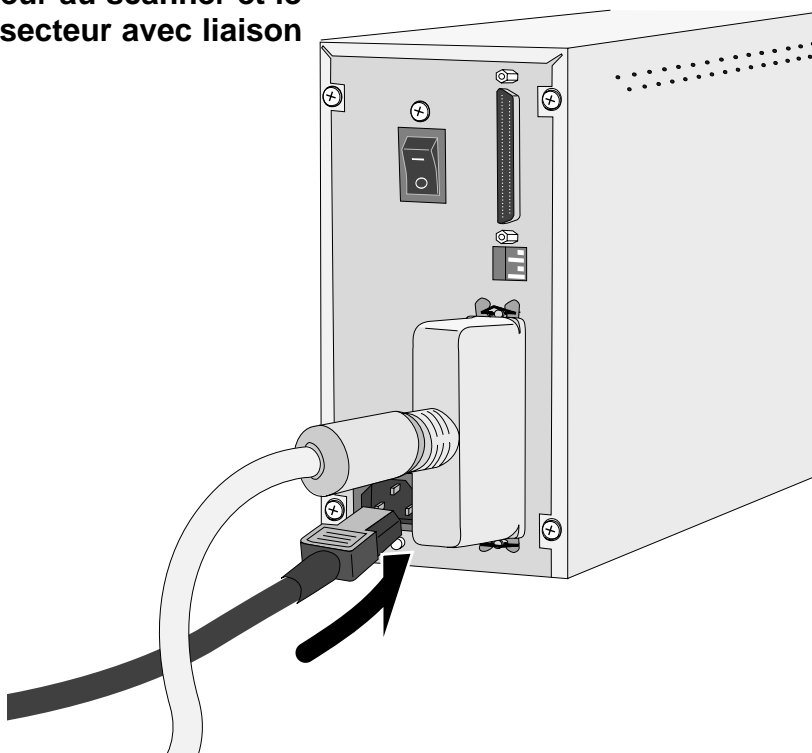
4. Positionner le curseur 4 du terminal SCSI sur ON.

- Un bouchon SCSI n'est pas nécessaire avec ce scanner.

REMARQUE:
Un bouchon SCSI fermant la chaîne SCSI contribue à éviter des interférences électroniques dans la chaîne. Un chaîne SCSI non-terminée peut générer des erreurs de transmission de données ou des erreurs de fonctionnement diverses.



5. Raccorder le câble-secteur au scanner et le brancher sur une prise-secteur avec liaison à la terre.



INSTALLATION DU LOGICIEL

WINDOWS 95 / WINDOWS NT

Le programme d'installation du Dimâge Scan Speed pour Windows installe les pilotes Twain et Twain_32 dans le répertoire de votre choix.

- L'apparence et/ou le contenu de certaines fenêtres et boîtes de dialogue peuvent varier selon la version de Windows qui est installée sur votre ordinateur.
- Ces instructions supposent que la lettre D est affectée à votre lecteur de cédéroms.

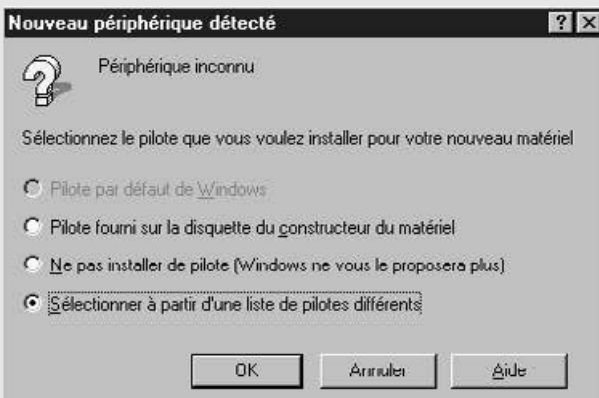
1. Allumez le scanner, puis mettez l'ordinateur sous tension.

2. Lancez Windows 95 ou Windows NT.

Les étapes peuvent différer selon votre système d'exploitation...

Windows 95

- La boîte de dialogue 'Nouveau périphérique détecté' apparaît.



3. Cliquez sur Annuler.

- Cette boîte peut s'afficher plusieurs fois. Reprenez alors l'étape 3.

Windows 95 Release 2 (OSR2)

- La boîte de dialogue suivante apparaît.



3. Cliquez sur Suivant...

- Une boîte de dialogue identique apparaît.

Cliquez alors sur Terminer.

- Cette boîte peut s'afficher plusieurs fois. Reprenez alors l'étape 3.

Windows NT

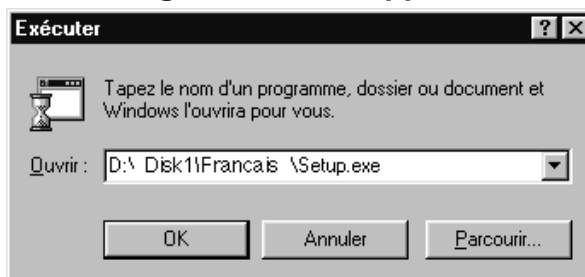
3. Sélectionnez DÉMARRER - PARAMETRES - PANNEAU DE CONFIGURATION, puis double-cliquez sur l'icône "Contrôleurs SCSI". Vérifiez que Minolta #2882 apparaît bien en tant que périphérique connecté sur votre carte SCSI.

- Si Minolta #2882 n'apparaît pas, éteignez votre système, vérifiez vos connexions SCSI, puis recommencez l'opération.

INSTALLATION DU LOGICIEL

4. Insérez le cédérom du Dimâge Scan Dual dans le lecteur de cédérom.
5. Sélectionnez Exécuter dans le menu Démarrer.

La boîte de dialogue Exécuter apparaît.



6. Sélectionnez D:\Francais\Setup.exe dans la liste déroulante puis cliquez sur .

 - Si une autre lettre est affectée à votre lecteur de cédéroms, remplacez le D par la lettre appropriée.

La bannière d'installation apparaît.



7. Cliquez sur .

Suite page suivante.

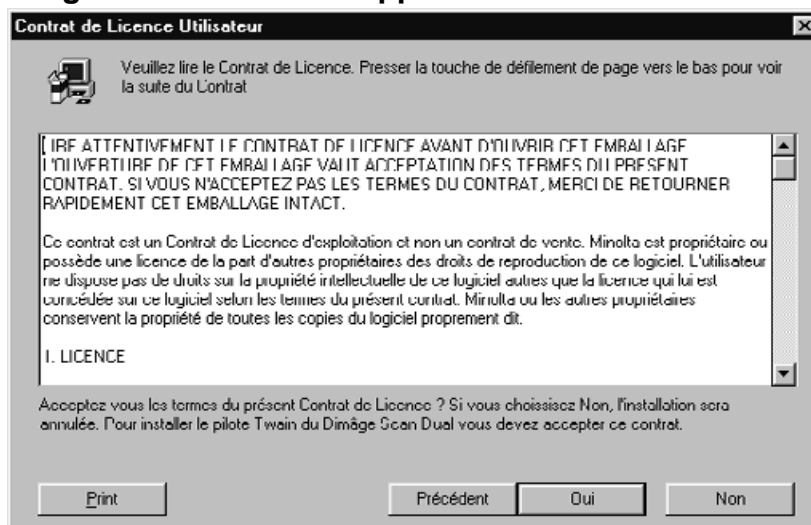
INSTALLATION DU LOGICIEL

La fenêtre de Bienvenue apparaît.



8. Cliquez sur .

L'agrément de licence apparaît.



9. Si vous acceptez la licence d'utilisation du logiciel, cliquez sur .

- Si vous n'acceptez pas les conditions de la licence, cliquer sur Non pour ne pas installer le logiciel.

INSTALLATION DU LOGICIEL

La fenêtre suivante apparaît.



10. Sélectionnez l'option voulue puis cliquez sur .

La fenêtre suivante apparaît.



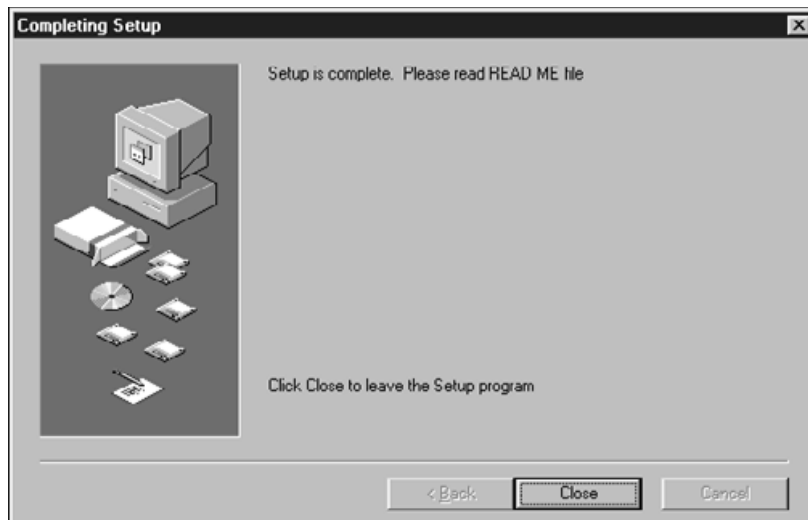
11. Cliquez sur .

- L'installation commence..

Suite page suivante.

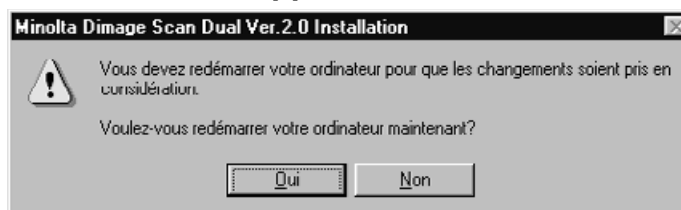
INSTALLATION DU LOGICIEL

La fenêtre “ Installation réussie ” apparaît.



12. Cliquez sur .

La fenêtre suivante apparaît.



13. Cliquez sur .

L'installation du Dimâge Scan Dual copie les fichiers suivants :

DsDual.ds
DsDual.du
DsDual.hlp
Dsd_tw.ini
Twain.dll
Twain_32.dll
Twunk_16.exe
Twunk_32.exe
Readme.txt

Veuillez lire attentivement le fichier Read Me avant d'utiliser le Dimâge Scan Dual.

MODE STANDARD

DÉROULEMENT DE LA SCANNÉRISATION

Lancement du logiciel

Réglage des préférences

Chargement du passe-vues

Insertion du passe-vues

Sélection du type de film

Préscannérisation

Sélection de l'option de travail

Orientation de l'image

**Retouche de la luminosité,
du contraste et des
couleurs**

Scannérisation

Enregistrement

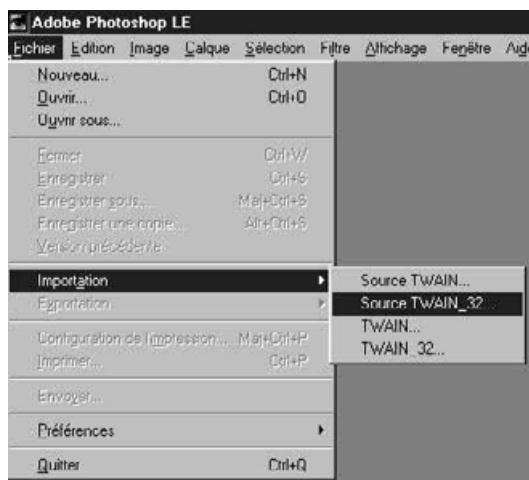
LANCEMENT DU LOGICIEL

Les instructions suivantes précisent quelques points importants concernant Adobe PhotoShop. Reportez-vous au manuel d'instructions d'Adobe PhotoDeLuxe pour l'importation des images.

1. Allumez le Dimâge Scan Dual puis mettez votre ordinateur sous tension.

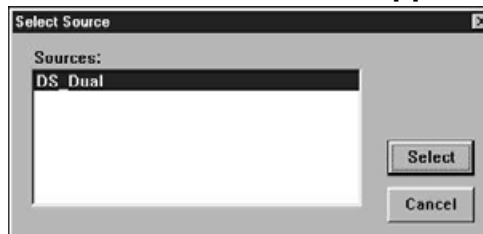
2. Lancez Adobe PhotoShop.

3. Sélectionnez **Fichier – Importation – Sélectionner Source TWAIN_32**



La fenêtre “ Sources ” apparaît.

4. Sélectionnez DS_Dual puis cliquez sur Sélectionner.



5. Sélectionnez **Fichier – Importation – TWAIN_32**.

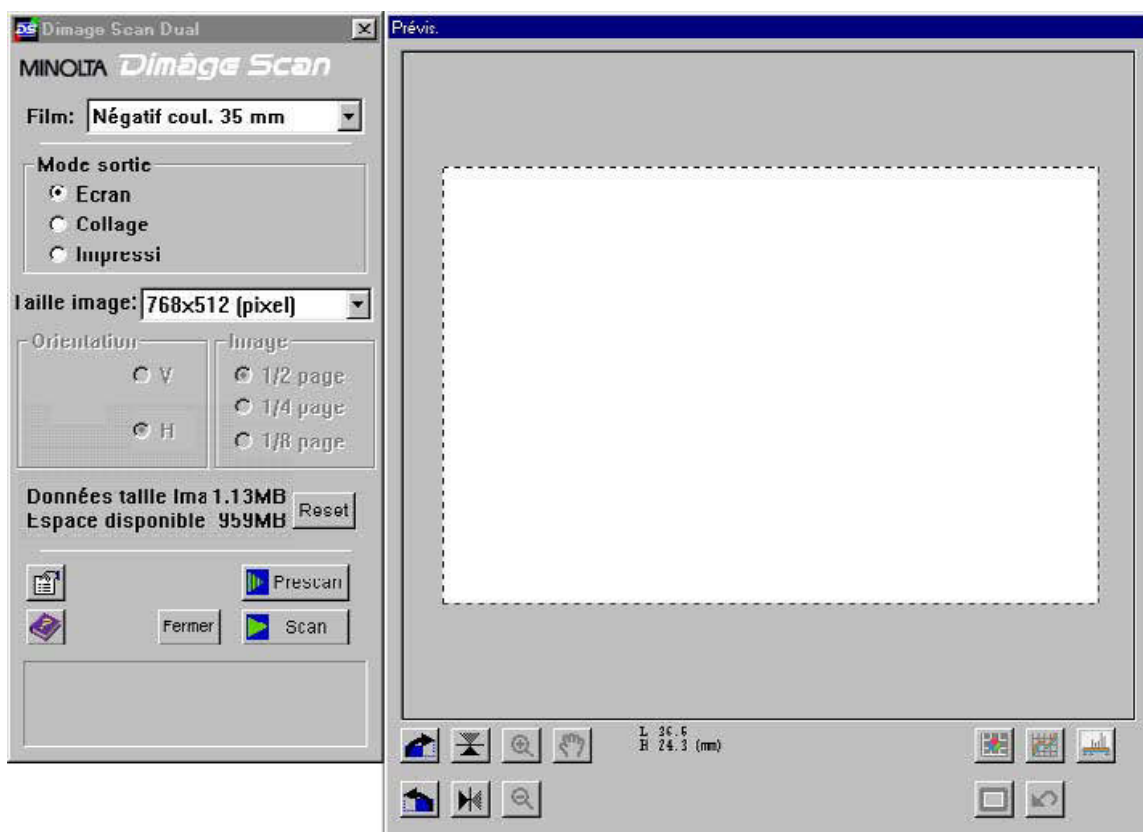


LANCEMENT DU LOGICIEL

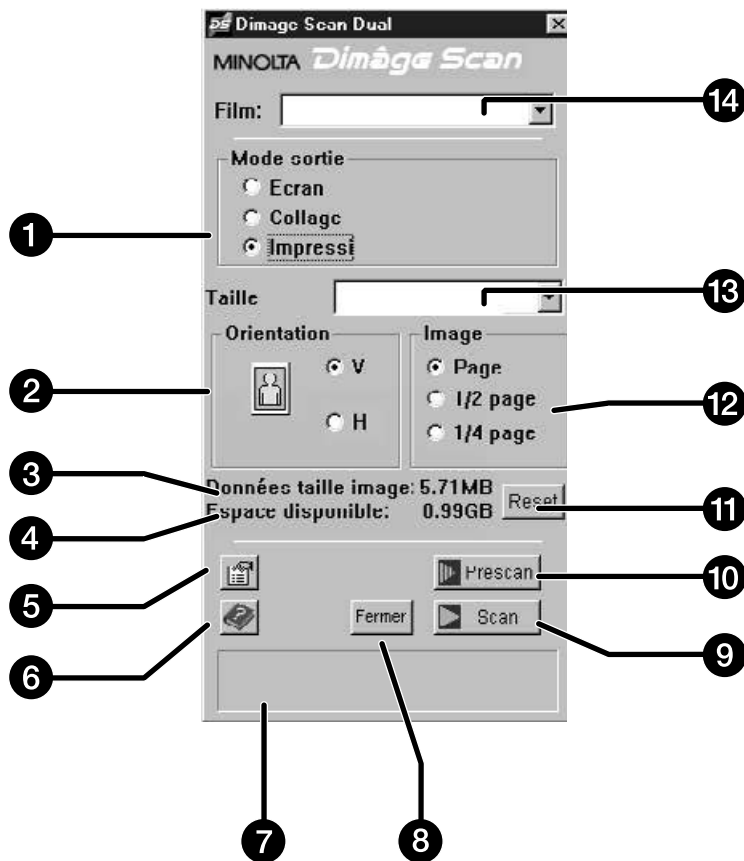
L'écran d'installation apparaît.



Les fenêtres de contrôle du Dimâge Scan Dual apparaissent une fois le scanner initialisé (environ 2 minutes)

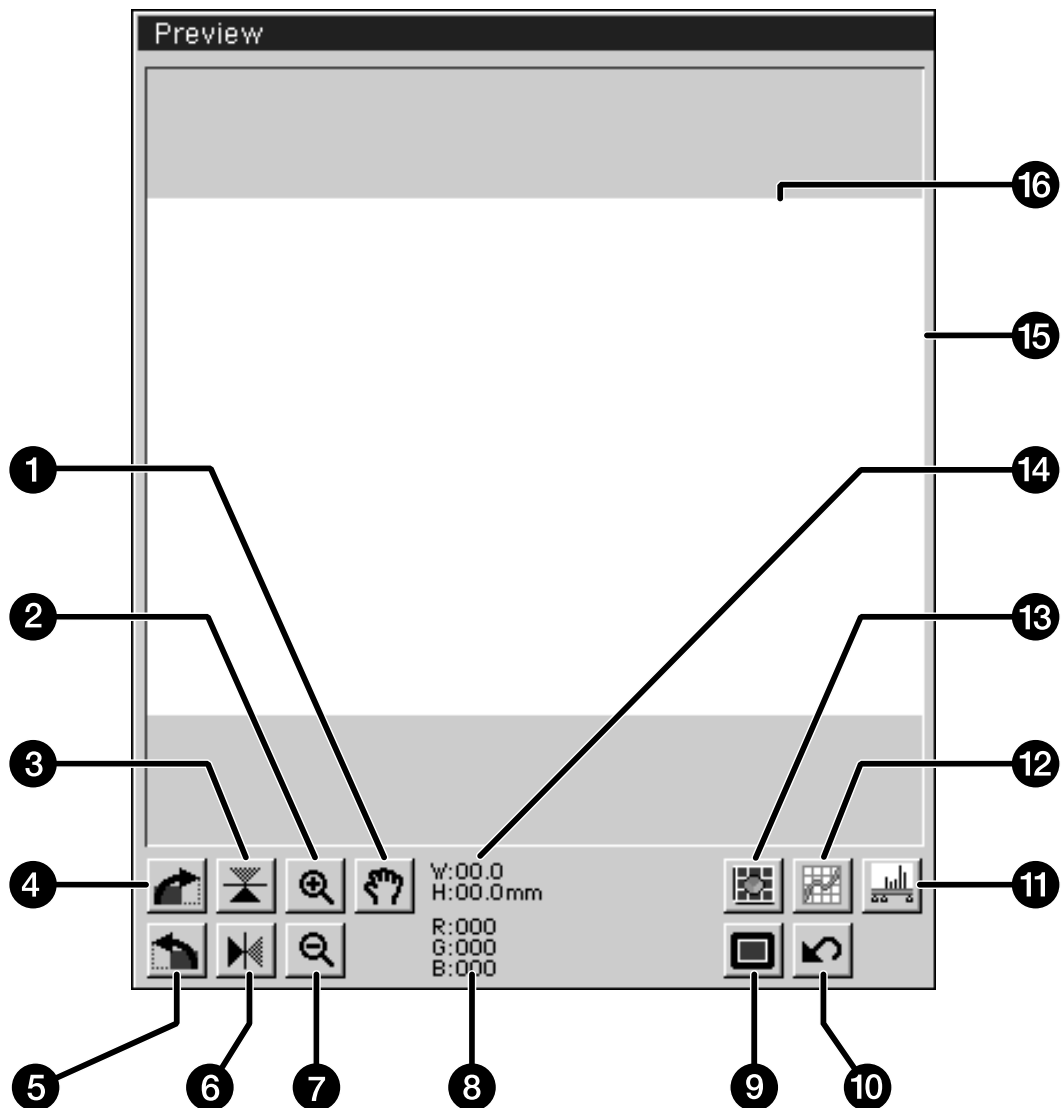


FENÊTRE DE CONTRÔLE – NOMENCLATURE



- | | |
|-------------------------------------|--------------------------------------|
| 1. Cases de sélection d'option | 8. Bouton de sortie |
| 2. Cases de sélection d'orientation | 9. Bouton de scannérisation |
| 3. Taille de fichier | 10. Bouton de préscannérisation |
| 4. Espace disque disponible | 11. Bouton de reset |
| 5. Bouton Préférences | 12. Cases de taille d'image relative |
| 6. Bouton Aide | 13. Boîte du format de papier |
| 7. Fenêtre de statut | 14. Boîte du type de film |

FENÊTRE DE PRÉVISUALISATION – NOMENCLATURE

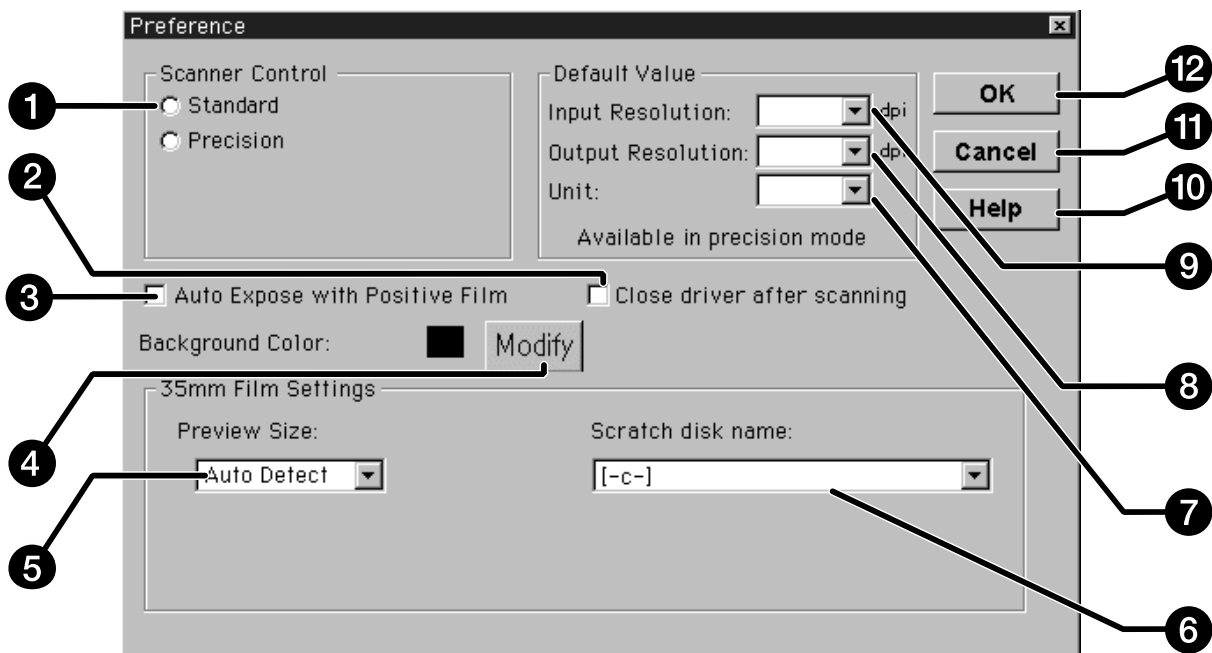


1. Outil de déplacement d'image
2. Outil loupe (agrandissement)
3. Retournement vertical
4. Bascule de 90° sur la droite
5. Bascule de 90° sur la gauche
6. Retournement horizontal.
7. Outil loupe (réduction)
8. Afficheurs des valeurs RVB
9. Affichage plein écran
10. Retour aux réglages de prés캔nerisation
11. Histogramme
12. Courbes
13. Paramètres image
14. Dimensions de cadrage
15. Zone de cadrage
16. Fenêtre de prévisualisation

BOÎTE DE DIALOGUE PRÉFÉRENCES – NOMENCLATURE

1. Cliquer sur .

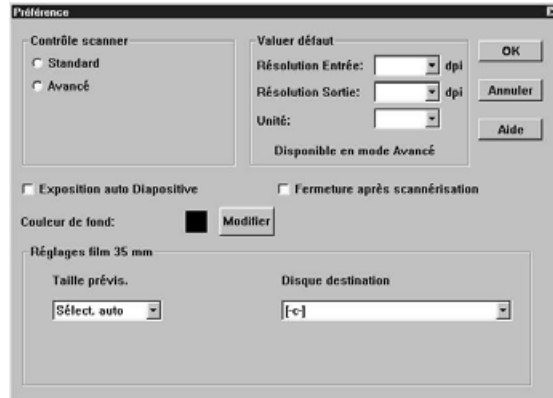
La boîte de dialogue Préférences apparaît.



- | | |
|---|---|
| 1. Cases de choix du mode | 6. Menu de nom du disque de démarrage |
| 2. Fermeture de l'application après la scannérisation | 7. Menu d'unité de mesure |
| 3. Case d'exposition automatique pour diapositive | 8. Menu de résolution de sortie |
| 4. Sélection de la couleur de fond | 9. Menu de résolution d'entrée |
| 5. Menu de taille de fenêtre de prévisualisation | 10. Bouton d'aide |
| | 11. Bouton d'annulation des changements |
| | 12. Bouton de validation (OK) |

RÉGLAGE DES PRÉFÉRENCES

2. Cliquer sur le bouton du Mode Standard.

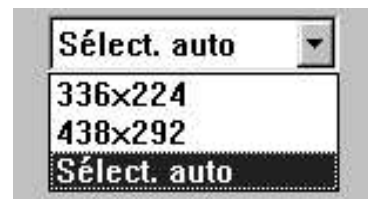


3. Cliquer dans cette case si vous souhaitez utiliser le système d'exposition automatique lors de la scannérisation de diapositives.

- Les scans à partir de diapos sous-exposées seront meilleurs si cette case est cochée.

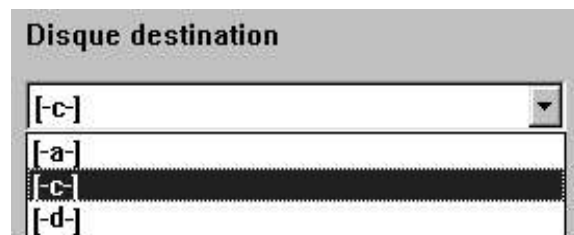


4. Sélectionner la taille de la fenêtre de prévisualisation dans la liste déroulante.



5. Sélectionner le disque (dossier) de sauvegarde.

- Le nombre d'options proposées dépend du nombre de disques raccordés à votre système.



6. Cliquer sur la case "Fermeture de l'application après la scannérisation" pour quitter automatiquement l'application après la scannérisation.

Suite page suivante.

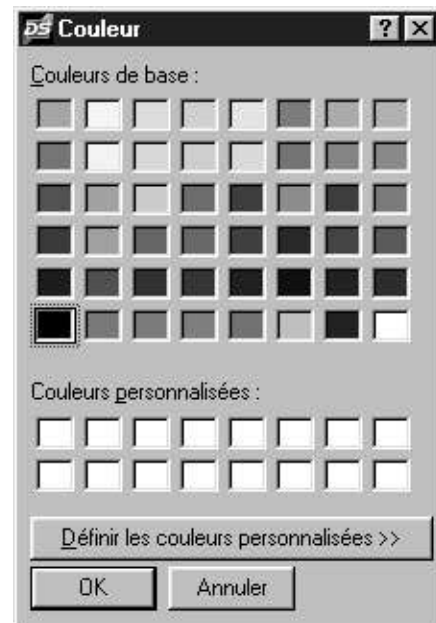
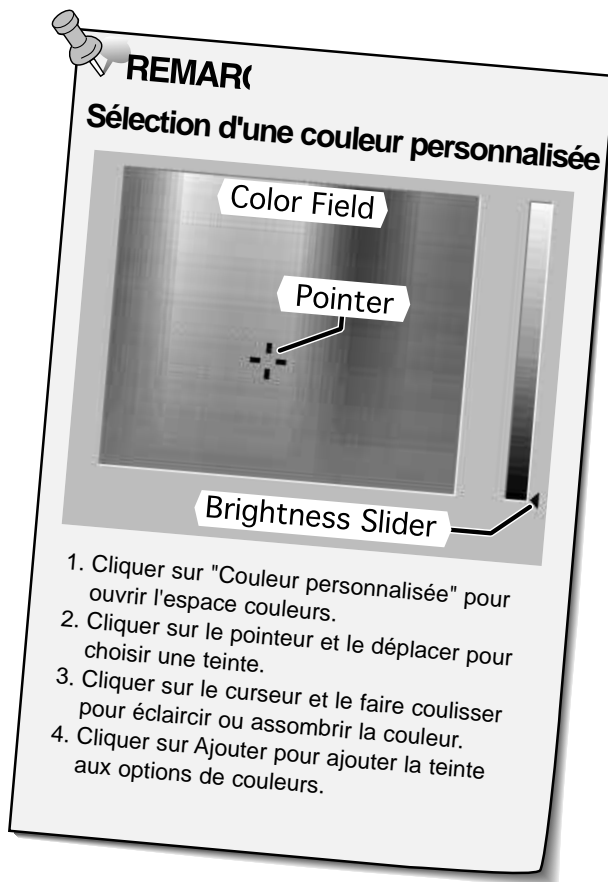
RÉGLAGE DES PRÉFÉRENCES

7. Cliquer sur de couleur pour changer la couleur de fond d'écran.

- La palette affiche la couleur de fond d'écran sélectionnée.

La palette de couleur apparaît.

8. Cliquer sur la couleur souhaitée puis cliquer sur .



9. Cliquer sur pour valider les nouveaux réglages de préférences.

CHARGEMENT DU PASSE-VUES

Avec le passe-vues pour négatifs et diapositives 135, le Dimâge Scan Dual permet de scanner des vues montées ou non-montées...

- Négatifs 135 couleur
- Négatifs 135 noir et blanc
- Diapositives 135 couleur
- Diapositives 135 noir et blanc

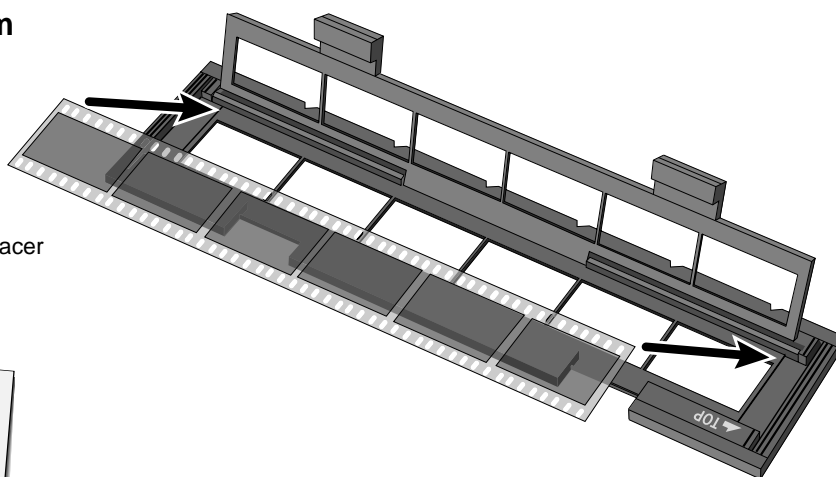
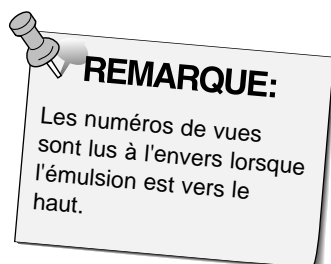
Les négatifs et diapositives APS peuvent également être scannés avec l'adaptateur APS optionnel AD-10. Voir page 57.

Chargement du passe-vues pour négatifs

1. Ouvrir le passe-vues

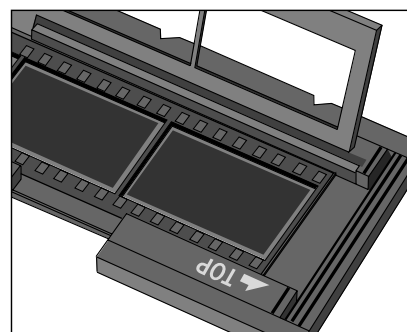
2. Placer la bande de film dans le passe-vues, émulsion vers le bas.

- Le passe-vues accepte les bandes de négatifs jusqu'à 6 vues.
- Souffler la poussière avant de placer la bande dans le passe-vues.



3. Juxtaposer les vues avec les fenêtres de scannérisation.

4. Refermer le passe-vues.

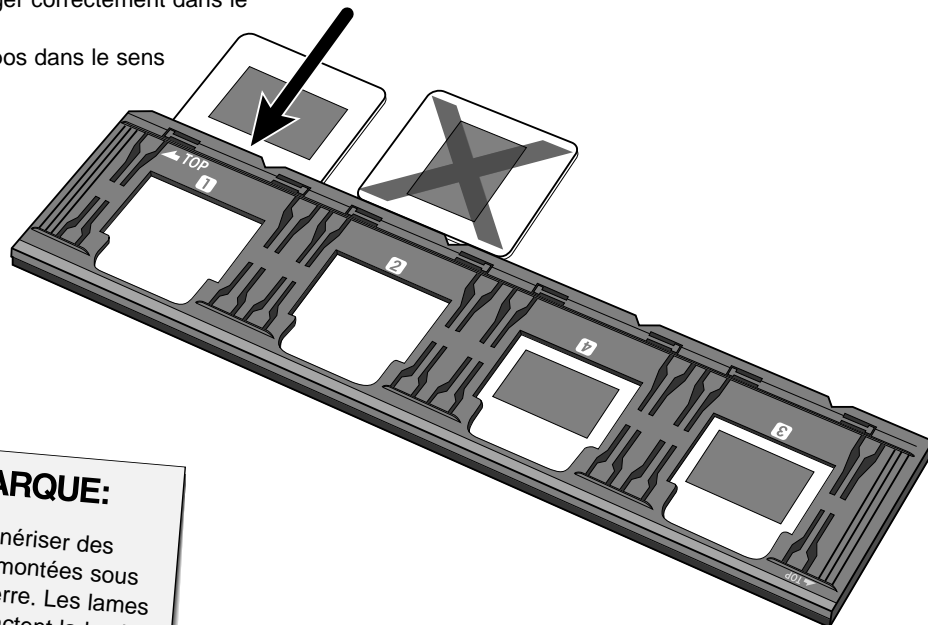


CHARGEMENT DU PASSE-VUES

Chargement du passe-vues pour diapositives

Engager les diapositives dans le passe-vues, émulsion vers le bas.

- Souffler la poussière des diapos avant de les charger dans le passe-vues.
- Les caches diapos doivent être d'une épaisseur comprise entre 1 et 2 mm pour s'engager correctement dans le passe-vues.
- Engager toutes les diapos dans le sens horizontal.



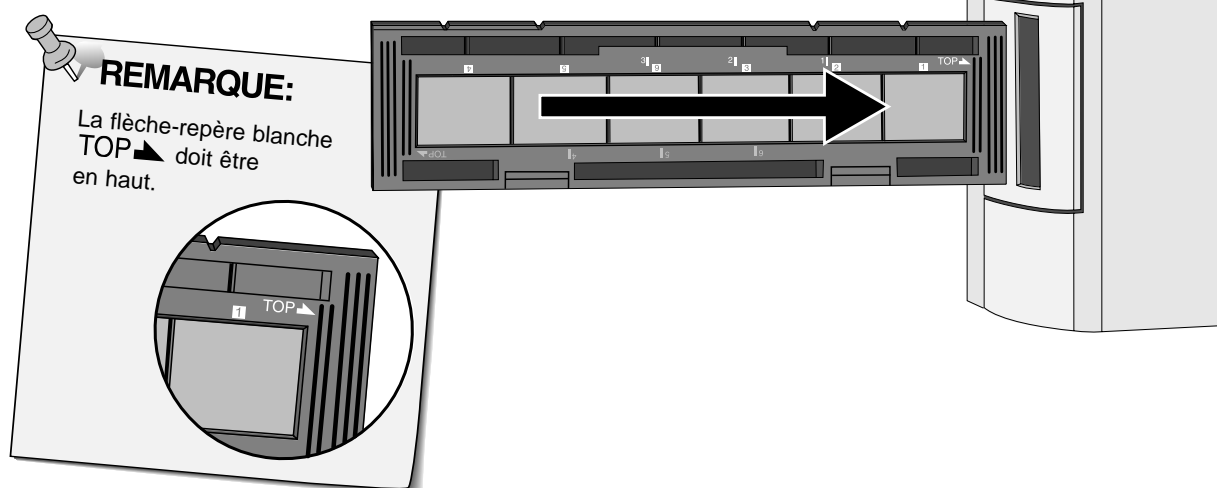
REMARQUE:
Ne pas scanner des diapositives montées sous caches en verre. Les lames de verre réfractent la lumière du scanner et conduisent à de mauvais résultats

INSERTION DU PASSE-VUES DANS LE SCANNER

Les encoches des passe-vues négatifs et diapositives permettent de connaître la position des fenêtres de scannérisation. Engager le passe-vues à fond pour scannériser les 3 premières vues. Ensuite, le dégager et le retourner sur 180° avant de le ré-engager pour scannériser les 3 autres vues.

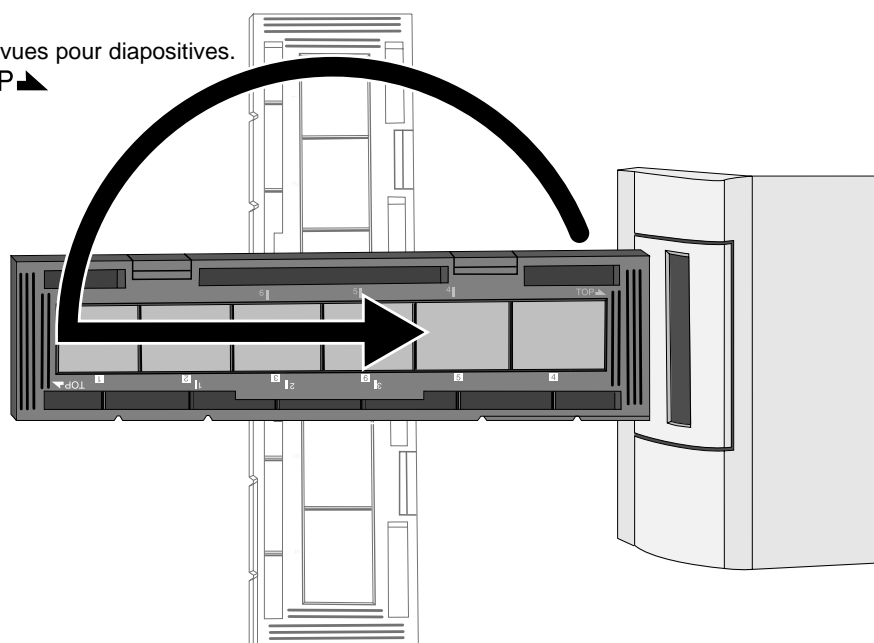
Engager le passe-vues pour négatifs dans la fente du logement pour scannériser les vues 1, 2 ou 3.

- Les vues 1 ou 2 avec le passe-vues pour diapositives.



Retirer le passe-vues, le retourner de haut en bas et le ré-engager pour scannériser les vues 4, 5 ou 6.

- Vues 3 ou 4 avec le passe-vues pour diapositives.
- La flèche-repère bleue TOP ▲ doit être en haut.

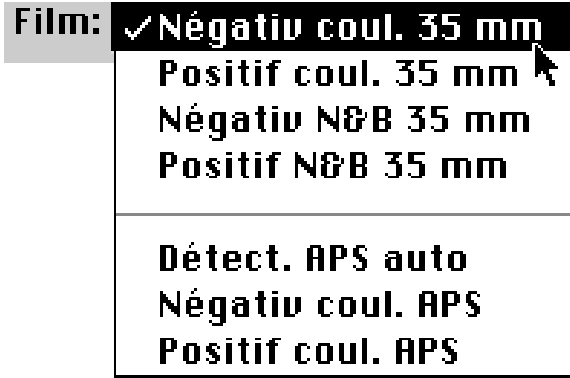


SÉLECTION DU TYPE DE FILM / PRÉSCANNÉRISATION

La sélection du type de film à scanner est nécessaire afin d'optimiser le rendu d'image. Pour scanner un film 135, sélectionner négatif couleur, positif couleur, négatif noir et blanc ou positif noir et blanc. Consulter les pages 54 à 62 pour scanner un film APS.

Sélectionner le type de film à scanner dans la liste déroulante Film

- Le type de film sélectionné s'affiche dans la fenêtre.
- Pour un film APS, consulter les pages 54 à 62.



Préscannérisation


Cliquer sur  pour prévisualiser l'image.

- La lampe témoin se met à clignoter lentement (0,5 Hz) pendant la préscannérisation.

L'image préscannérisée apparaît dans la fenêtre de prévisualisation.



REMARQUE:

Press the option key when clicking on  to improve the color accuracy of the prescan image.

- The film will be prescanned twice. The first scan will set the exposure. The second prescans the image.

- Les fenêtres de prévisualisation et de contrôle peuvent être déplacées n'importe où sur l'écran. Cliquer sur la barre de fenêtre pour faire glisser l'ensemble de la fenêtre.

SÉLECTION DE L'OPTION DE TRAVAIL

Le mode standard propose trois options de travail de l'image afin de simplifier l'utilisation du Dimâge Scan Dual pour les débutants.

- Écran:** l'image est destinée à être affichée sur écran (Home page).
Collage: l'image est destinée à être intégrée dans un document.
Retouche/impression: l'image est destinée à être retouchée avec Photoshop ou PhotoDeluxe.

1. Cliquer sur le bouton correspondant au mode de travail souhaité



Écran

2. Sélectionner la taille d'image dans la liste Taille d'image.

- Le tableau ci-dessous donne la liste des dimensions d'affichage pour chaque taille d'image du menu et pour des écrans ayant une résolution de 72 dpi.

Taille papier

384 x 256(pixel)
640 x 480 (pixel)
✓ 768 x 512(pixel)
800 x 600 (pixel)
1024 x 768 (pixel)
1280 x 1024 (pixel)
3504 x 2336(pixel)

Le tableau ci-dessous donne la liste des dimensions d'affichage pour chaque taille d'image du menu et pour des écrans ayant une résolution de 72 dpi.

- La plupart des écrans ont une résolution de 72 points (dpi) ou pixels par pouce.

Taille d'image (en pixels)	Taille approximative de l'image à l'écran	Taille fichier
384 x 256	12,27 x 9,04 cm	263K
640 x 480	22,58 x 16,94 cm	907K
768 x 512	27,10 x 18,06 cm	1.2MB
800 x 600	28,22 x 21,16 cm	1.4MB
1024 x 768	36,12 x 27,10 cm	2.3MB
1280 x 1024	45,16 x 36,12 cm.	3.9MB
3504 x 2336	123,62 x 82,40 cm	24.2MB

Suite page suivante.

SÉLECTION DE L'OPTION DE TRAVAIL

Collage

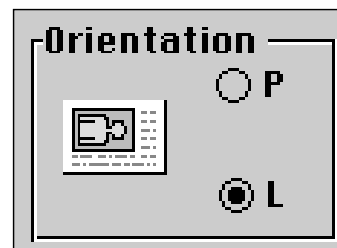
2. Sélectionner le format du document dans la liste Taille papier.

Taille papier

A4 (210 x 297mm)
 B5 (182 x 257mm)
 A5 (148 x 210mm)
 B6 (128 x 182mm)
 A6 (105 x 148mm)
 Carte (100 x 148mm)
 Legal (8 1/2 x 14in)
 Letter (8 1/2 x 11in)

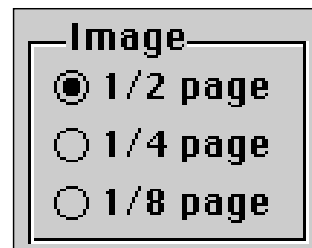
3. Cliquer sur le bouton paysage (horizontal) ou portrait (vertical) pour le sens d'impression.

- L'orientation de l'image n'agit que sur l'image prévisualisée ou scannée. Contrôler éventuellement l'orientation correspondante du papier dans le logiciel de traitement de texte ou de mise en page, et dans l'imprimante.



4. Cliquer sur le bouton de taille d'image souhaitée.

- La taille d'image en cours dépend du format du document sélectionné à l'étape 2.
- L'image sera scannée à la résolution de 96 dpi.
- L'icône d'orientation de page change en fonction de la taille d'image sélectionnée.



Retouche/impression

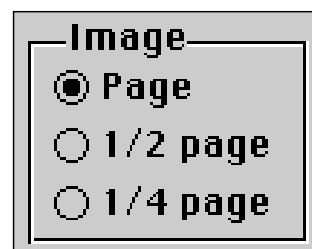
2. Sélectionner le format de papier dans la liste Taille papier.

- L'orientation de l'image n'agit que sur l'image prévisualisée ou scannée. Contrôler éventuellement l'orientation du papier dans l'imprimante.

3. Cliquer dans la case correspondant au sens d'impression horizontal ou vertical.



4. Cliquer sur le bouton de taille d'image souhaitée.


- La taille d'image en cours dépend du format du document sélectionné à l'étape 2.
- L'image sera scannée à la résolution de 180 dpi.



ORIENTATION DE L'IMAGE

Rotation

Cliquer sur les boutons  et  pour modifier l'orientation de l'image avant de la scanner. Les changements sont effectués au niveau de l'image de prévisualisation.

- Cliquer sur  pour visualiser l'image cadrée en mode plein écran.

Cliquer sur  pour basculer l'image de 90° dans le sens horaire.





Cliquer sur  pour basculer l'image de 90° dans le sens anti-horaire.




Suite page suivante.

ORIENTATION DE L'IMAGE

Retournement

Les boutons  et  permettent de retourner l'image de gauche à droite ou de haut en bas avant la scannérisation. Les changements sont effectués au niveau de l'image de prévisualisation.

- Cliquer sur  pour visualiser l'image cadrée en mode plein écran.

Cliquer sur  pour retourner l'image de haut en bas.



- L'image apparaît tête en bas par rapport au préscan original.

Cliquer sur  pour retourner l'image de gauche à droite.




- L'image est inversée latéralement par rapport au préscan original.

ORIENTATION DE L'IMAGE

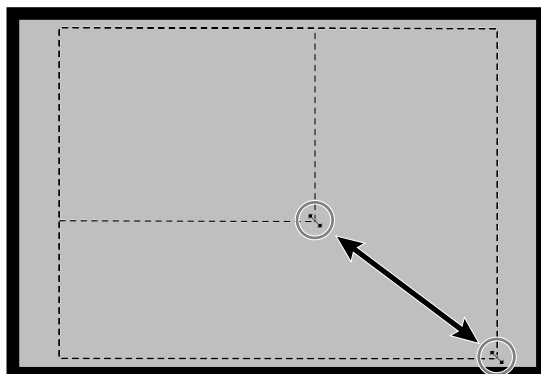
Recadrage

La fenêtre de cadrage est le cadre qui entoure la surface d'image que l'on souhaite scanner. Le ratio entre le poids et la largeur de la surface scannée est déterminé dans le mode standard. Pour modifier ce ratio, passer en mode avancé.

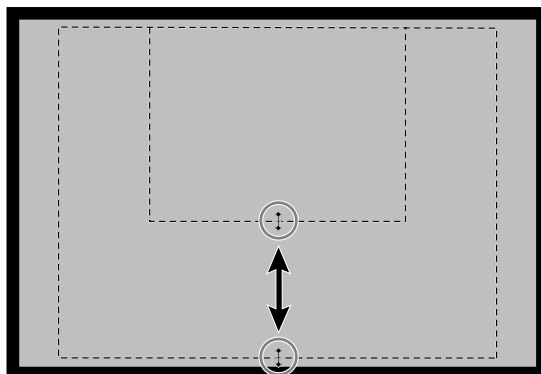
- Cliquer sur  pour visualiser la surface cadrée en mode plein écran.

Pour augmenter ou réduire la taille de la surface cadrée...

Cliquer sur un coin et faire glisser...

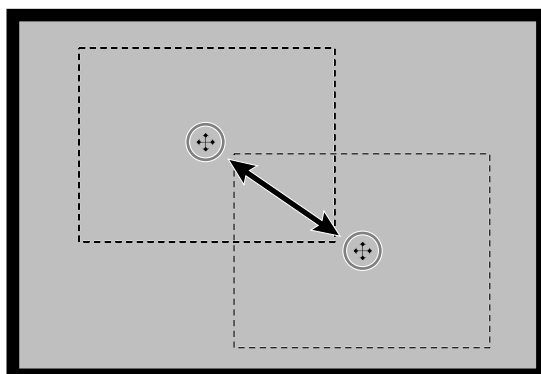


Ou cliquer sur un côté et faire glisser.



Pour déplacer la zone cadrée...


Cliquer à l'intérieur de la zone et faire glisser.



REMARQUE:
Cliquer sur  ou  pour agrandir ou diminuer l'image dans la fenêtre de prévisualisation.
Cliquer sur  pour déplacer une image agrandie dans la fenêtre.

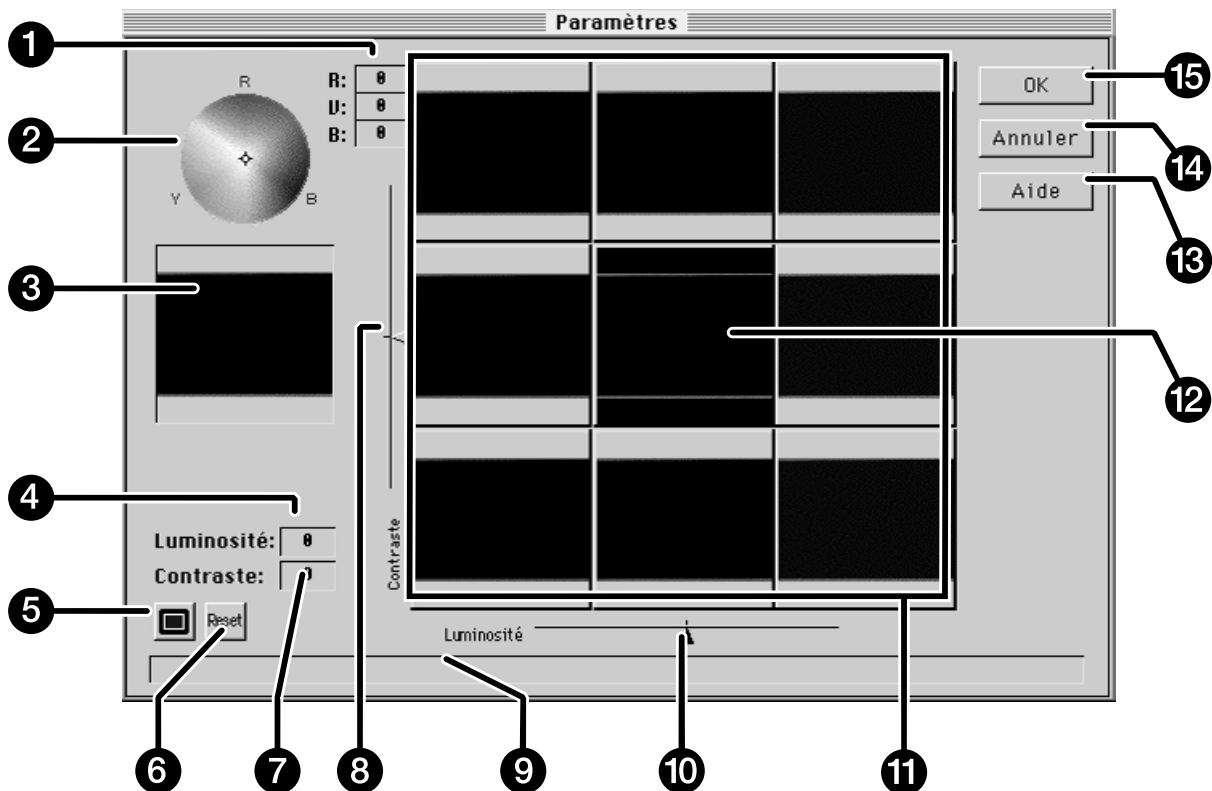
BOÎTE DE DIALOGUE PARAMÈTRES – NOMENCLATURE

La boîte de dialogue Paramètres image permet de retoucher rapidement la luminosité et le contraste de l'image en cliquant sur des imagettes-simulations qui matérialisent les niveaux de variation appliqués à l'image. Pour retoucher la couleur de l'image, cliquer sur la couleur à ajouter.

- Cliquer sur  pour visualiser les fenêtres de contrôle ou de prévisualisation en mode plein écran.

1. Cliquer sur  dans la fenêtre de prévisualisation.

La boîte de dialogue Paramètres apparaît.



- | | |
|-----------------------------------|-------------------------------------|
| 1. Niveaux RVB | 9. Statut de fenêtre |
| 2. Cercle de couleurs | 10. Curseur de niveau de luminosité |
| 3. Image de contrôle | 11. Fenêtre d'imagette-simulation |
| 4. Niveau de luminosité | 12. Image de prévisualisation |
| 5. Bouton d'affichage plein écran | 13. Bouton d'aide |
| 6. Bouton Reset | 14. Bouton d'annulation |
| 7. Niveau de contraste | 15. Bouton de validation (OK) |
| 8. Curseur de niveau de contraste | |

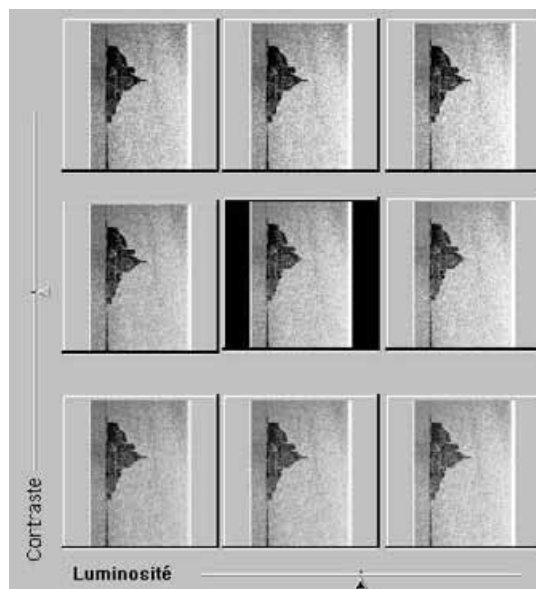
RETOUCHE D'IMAGE

Réglage de la luminosité et du contraste

La luminosité et le contraste des fenêtres contenant les imagettes-simulations changent par rapport à l'image de prévisualisation. Chaque fenêtre affiche un changement de luminosité et de contraste d'un niveau mais jusqu'à 10 niveaux (en + et en -) peuvent être appliqués. Les changements de couleur, de luminosité et de contraste sont automatiquement appliqués à l'image de prévisualisation.

2. Cliquer sur la fenêtre affichant l'imagette-simulation correspondant à la bonne image ou faire coulisser les curseurs pour augmenter ou diminuer le contraste et/ou la luminosité.

- Les changements sont automatiquement appliqués à l'image de prévisualisation.
- Les simulations complémentaires de contraste et de luminosité seront appliquées autour de l'image centrale.

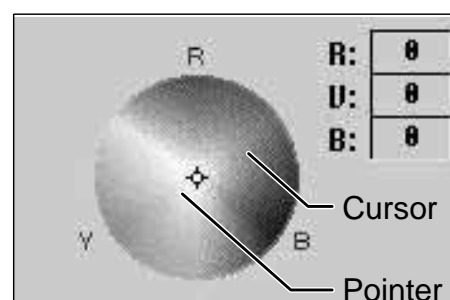


Réglage de la couleur

La palette de couleurs est composée d'un cercle de couleurs et d'un pointeur. Pour ajuster la couleur de l'image de +/- 20 points, cliquer sur une teinte de couleur du cercle. Les teintes en bordure du cercle sont les plus saturées, celles au centre, les moins saturées. Les retouches de couleurs sont automatiquement appliquées à toutes les imagettes-simulations.

3. Amener le curseur sur la teinte à appliquer à l'image puis cliquer sur le bouton de la souris.

- Le pointeur se déplace à l'endroit sélectionné dans le cercle de couleurs.
- Les valeurs de correction RVB s'affichent sur le côté droit de la palette.




4. Cliquer sur pour appliquer les changements à l'image.

- Cliquer sur pour annuler tous les changements et recommencer.
- Cliquer sur pour fermer la fenêtre sans appliquer les changements.

SCANNÉRISATION ET ENREGISTREMENT DE L'IMAGE

Une fois les retouches éventuelles terminées, la scannérisation peut commencer.

1. Cliquer sur .

- Le curseur se transforme en montre et une barre de progression apparaît.
- Pour annuler la scannérisation, cliquer sur Annuler ou presser  usqu'à ce que le message d'annulation apparaisse.

Ne pas retirer le passe-vues avant la fin la scannérisation.
Ne pas bouger le scanner pendant la scannérisation, cela pourrait provoquer une distorsion de l'image.

2. Cliquer sur pour quitter le logiciel de pilotage du Dimâge Scan Dual. L'image peut ensuite être ouverte dans un logiciel de traitement d'image (PhotoDeluxe ou Photoshop).

- La fenêtre du logiciel de pilotage est automatiquement refermée après chaque scannérisation si l'option "Fermeture de l'application après scannérisation" a été sélectionnée dans la boîte de dialogue Préférences.

REMARQUE:
Plusieurs images peuvent être scannérisées avant de quitter le logiciel de pilotage si le logiciel maître est Photoshop. PhotoDeLuxe, Corel Draw et Corel PhotoPaint ne peuvent importer qu'une seule image à la fois..

3. Enregistrez l'image en utilisant la procédure de votre logiciel graphique.

4. Retirer le passe-vue du scanner.

MODE AVANCÉ

DÉROULEMENT DE LA SCANNÉRISATION

Lancement du logiciel

Réglage des préférences

Chargement du passe-vue

Insertion du passe-vues

Sélection du type de film

Préscannérisation

Sélection du mode de
travail

Orientation de l'image

Retouche de la luminosité,
du contraste et des
couleurs

Scannérisation

Enregistrement

MODE AVANCÉ – DÉMARRAGE

Lancement du logiciel

1. Mettre le Dimâge Scan Dual en marche, puis le PC.

2. Lancer le logiciel Adobe Photoshop.

3. Sélectionner "Fichier > Acquisition > Source TWAIN_32"...

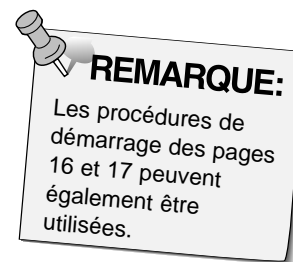
- la boîte de dialogue de sélection de source apparaît.



4. Cliquer sur "DS_Dual 1.0F", puis cliquer sur .

5. Sélectionner "Fichier > Acquisition > TWAIN_32".

- Les fenêtres de contrôle et de prévisualisation apparaissent lorsque l'initialisation est terminée.



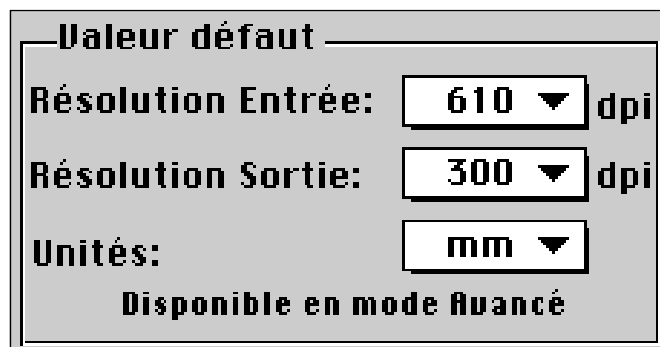
Réglage des préférences

1. Cliquer sur  pour ouvrir la boîte de dialogue Préférences.

- La boîte s'ouvre.

2. Cliquer sur la case du mode avancé.

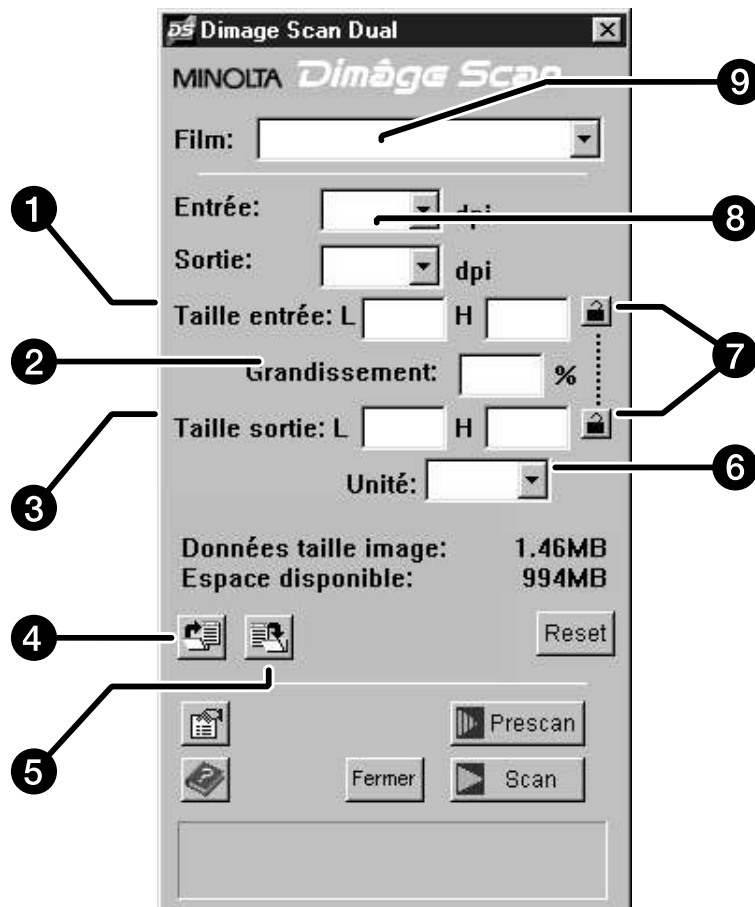
3. Entrer la résolution d'entrée, la résolution de sortie et les unités de réglages par défaut.



4. Cliquer sur  pour valider les nouveaux réglages de préférences.

FENÊTRE DE CONTRÔLE DU MODE AVANCÉ – NOMENCLATURE

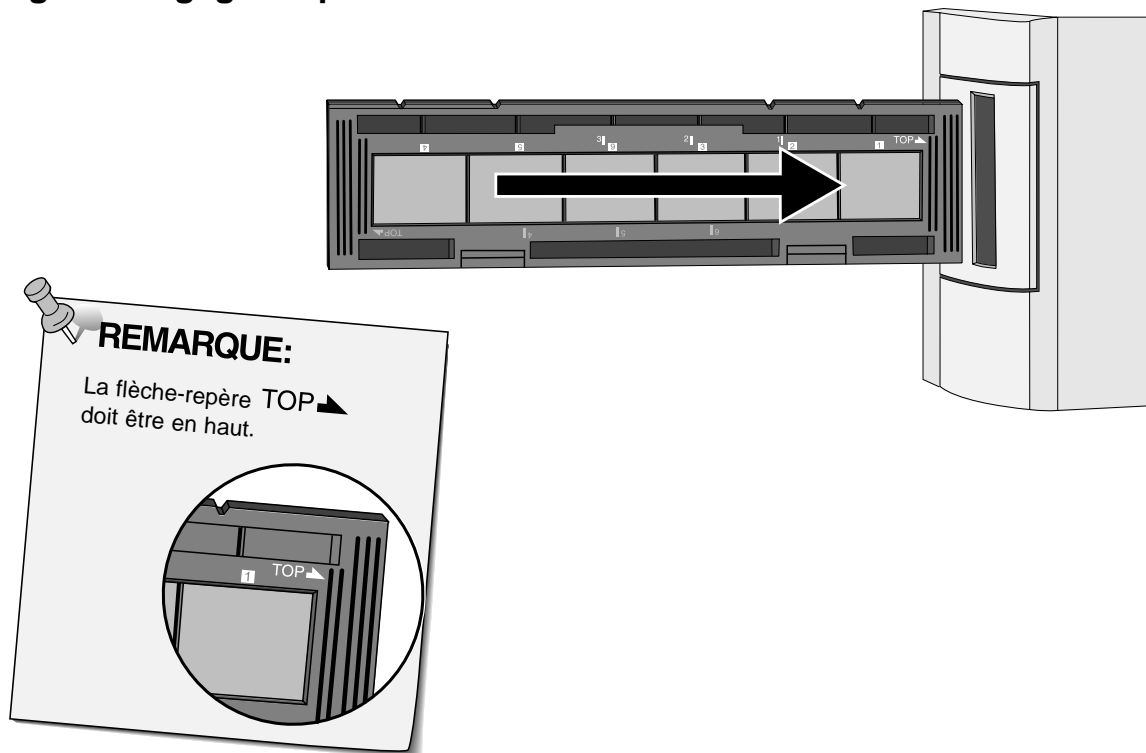
La fenêtre de contrôle du mode avancé apparaît avec la fenêtre de prévisualisation.



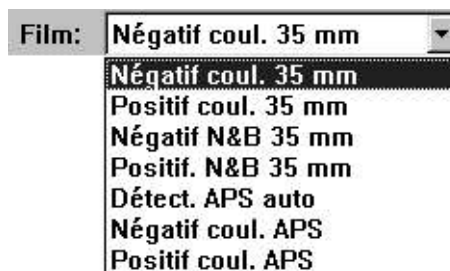
- | | |
|--|---|
| 1. Zone de saisie des dimensions d'entrée | 5. Bouton d'enregistrement des réglages de scannérisation |
| 2. Échelle de grandissement | 6. Menu des unités de mesure |
| 3. Zone de saisie des dimensions de sortie | 7. Boutons de verrouillage |
| 4. Bouton de rappel des réglages de scannérisation | 8. Menu de résolution de sortie |
| | 9. Menu de résolution d'entrée |

CHARGEMENT ET PRÉSCANNÉRISATION

Charger et engager le passe-vues

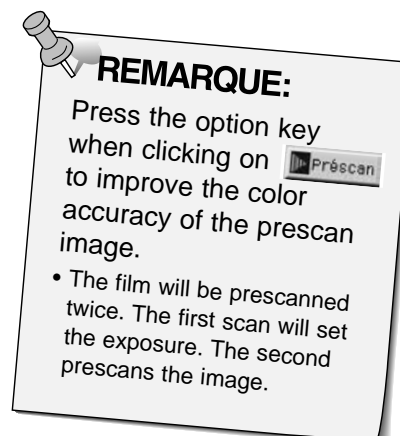


Sélectionner le type de film.



Cliquer sur .

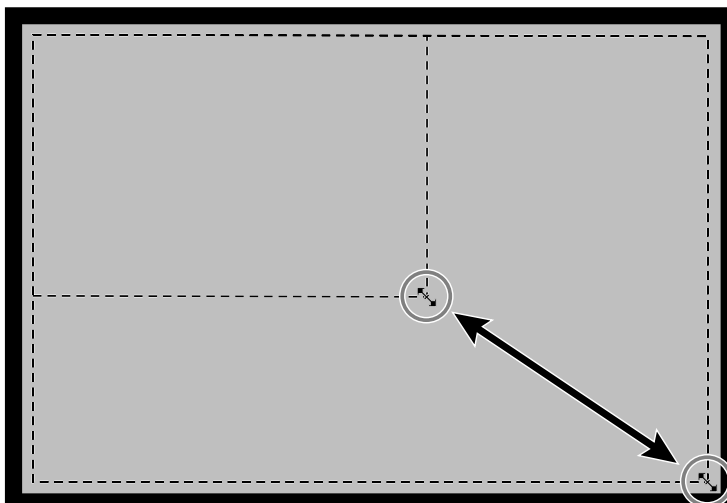
- La lampe-témoin se met à clignoter lentement (0,5 Hz) pendant la prés캔nerisation.



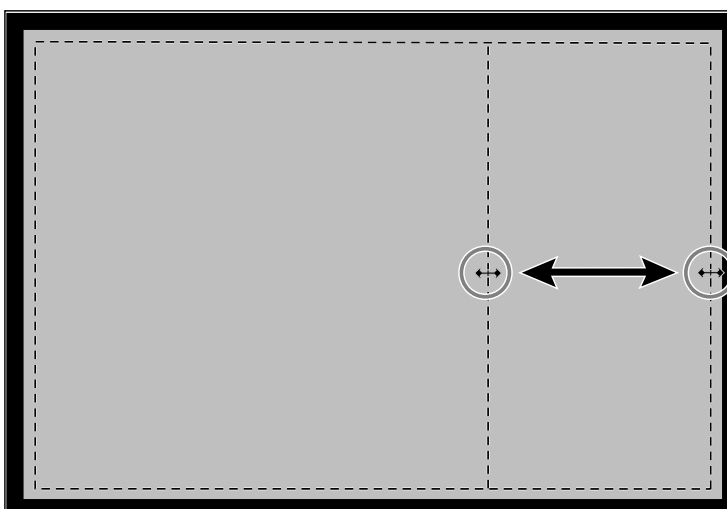
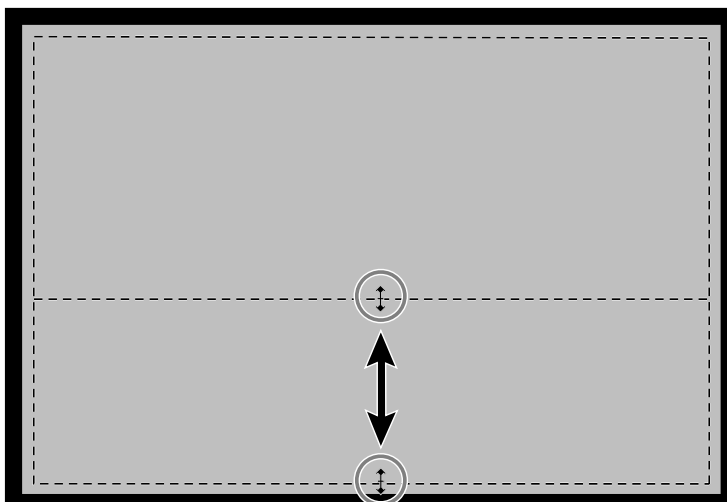
ORIENTATION DE L'IMAGE

Basculer, retourner et recadrer l'image comme souhaité.

Cliquer sur les coins du cadrage pour redimensionner la surface à scanner de façon homothétique.



Cliquer sur les bords du cadrage pour redimensionner la surface de façon non-homothétique.



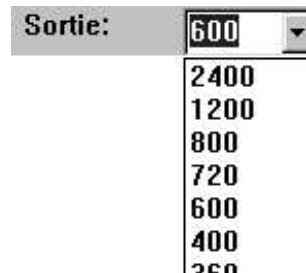
RÉGLAGE DE LA RÉOLUTION

La résolution d'image est le nombre de pixels par pouce (ppp ou dpi) qui compose l'image scannée. La taille d'image et la résolution déterminent la taille du fichier image. Des basses résolutions d'entrée se traduisent par des temps de scannisation courts. Des hautes résolutions d'entrée donnent des sorties (impressions) de grandes dimensions et de meilleure définition.

Pour scanniser, la règle de base à suivre est "le plus est le mieux". Il est recommandé de régler la résolution de sortie sur la plus haute valeur permise par le périphérique (imprimante, écran, etc.). La résolution d'entrée dépend de la taille de la surface scannée, du grandissement et de la taille du document en sortie.

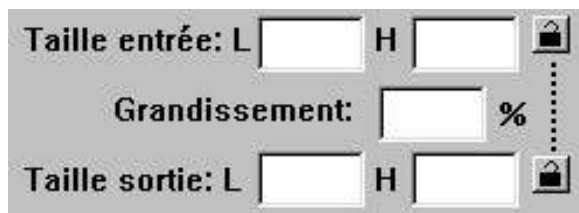
1. Sélectionner la résolution de sortie souhaitée dans la liste Résolution de sortie.

- Il est possible d'entrer directement des valeurs.
- Cette liste est en grisé et inaccessible lorsque le menu Unités est en option "pixels".



2. Les dimensions du cadrage sont affichées dans les cases Taille d'entrée.

- Il est également possible d'entrer directement des valeurs.
- Les valeurs changent si une unité de mesure différente est sélectionnée.



3. Entrer la taille de sortie souhaitée (3 chiffres maximum).

- La taille de sortie est limitée par la résolution maximale du scanner.
- Les valeurs changent si l'on sélectionne une unité de mesure différente.
- Les cases "Taille de sortie" sont en grisé lorsque le menu Unités est en option "pixels".

4. La liste de résolution de scannisation affiche la plus basse résolution d'entrée (de scannisation) nécessaire pour aboutir à la taille et à la résolution de sortie souhaitées.

- Les résolutions de scannisation peuvent également être sélectionnées ou entrées directement dans la liste déroulante.



NOTES SUR LA RÉOLUTION

Résolution et taille de sortie

La résolution de sortie est déterminée par le système. Le logiciel de pilotage du Dimâge Scan Dual détermine automatiquement la résolution de scannérisation adaptée pour obtenir la taille et la résolution de sortie.

Pour déterminer soi-même les dimensions finales d'une image à imprimer, multiplier les dimensions de la zone scannérisée par la résolution de scannérisation (résolution d'entrée), puis diviser par la résolution de l'imprimante (résolution de sortie).

Ré-échantillonnage

Le ré-échantillonnage intervient lorsque les valeurs de pixels sont interpolées afin de créer une résolution de sortie supérieure à la résolution d'entrée. Le ré-échantillonnage entraîne généralement une qualité d'image médiocre.

Les utilisateurs du Dimâge Scan Dual doivent être prudents avec le ré-échantillonnage car les retouches d'images enregistrées par le logiciel sont appliquées après que l'image ait été scannérisée et traitée. Le ré-échantillonnage intervient lorsque la résolution de sortie du scanner est réglée à une valeur supérieure à celle de la résolution d'entrée pour un grandissement supérieur à 100.



Mauvaise scannérisation



Bonne scannérisation



RÉGLAGES DE SCANNÉRISATION – SAUVEGARDE ET RAPPEL

Le bouton  de la fenêtre de contrôle du mode avancé permet d'enregistrer les réglages de résolution, de surface à scannériser, de grandissement et d'unités dans un fichier de données. Le bouton  permet de récupérer ces réglages et de les appliquer à une nouvelle image.

Enregistrement des réglages de scannérisation

1. Cliquer sur .

- Les réglages de résolution, de surface de scannérisation, de grandissement et d'unités sont enregistrés dans un fichier de données.

La boîte de dialogue Enregistrement de fichier apparaît.



2. Entrer un nom de fichier et une destination pour enregistrer le fichier, puis cliquer sur .

Rappel des réglages de scannérisation

1. Cliquer sur .

La boîte de dialogue Ouverture de fichier apparaît.

2. Sélectionner le fichier souhaité et cliquer sur .

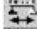
- Les réglages du fichier sélectionné sont appliqués pour l'image en cours.



REMARQUE:
Les fichiers de réglages pour films couleurs et films noir et blanc ne sont pas interchangeables.

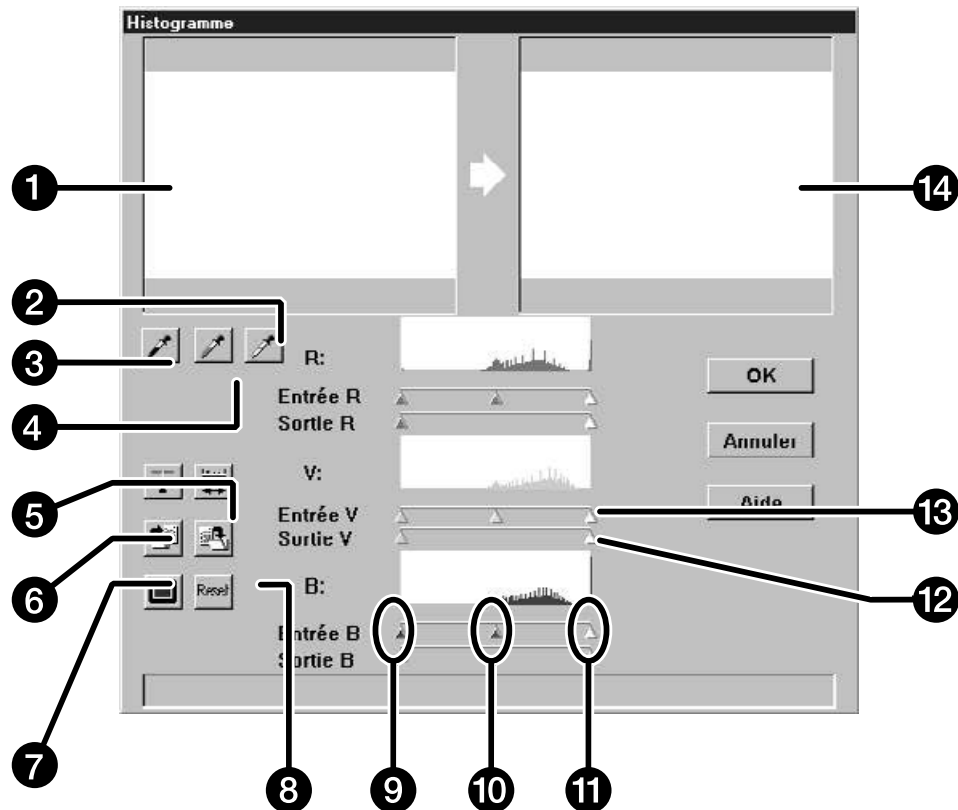
BOÎTE DE DIALOGUE HISTOGRAMMES – NOMENCLATURE

La boîte Histogrammes affiche la fréquence des 256 niveaux de luminosité pour chacun des canaux de couleur qui compose l'image de la surface cadrée. Le niveau 0 correspond à la luminosité minimale, le niveau 256 à la luminosité maximale. Les mi-teintes s'échelonnent entre deux.

- Les histogrammes représentent les niveaux de luminosité du rouge, du vert et du bleu pour l'image de contrôle. Cliquer sur  et maintenir la pression pour voir les histogrammes correspondant à l'image de prévisualisation.

Cliquer sur  dans la fenêtre de prévisualisation.

La boîte de dialogue Histogrammes apparaît.



- | | |
|------------------------------------|---|
| 1. Image de contrôle | 8. Bouton d'enregistrement des réglages |
| 2. Bouton de réglage du blanc | 9. Curseurs des ombres |
| 3. Bouton de réglage du noir | 10. Curseurs des mi-teintes |
| 4. Bouton de réglage du gris | 11. Curseurs des hautes lumières |
| 5. Bouton d'histogrammes se sortie | 12. Curseurs de niveau de sortie |
| 6. Bouton de synchro RVB | 13. Curseurs de niveau d'entrée |
| 7. Bouton de rappel des réglages | 14. Image de prévisualisation |


Suite page suivante.


RETOUCHE D'IMAGE – HISTOGRAMMES

Réglages des blancs, des noirs et des gris


Le bon réglage des blancs et des noirs d'une image assure généralement le bon rendu des couleurs et des demi-teintes.


- Les changements sont automatiquement appliqués à l'image de prévisualisation.

1. Cliquer sur , puis cliquer sur la teinte de l'image de contrôle qui doit être considérée pour la scannérisation comme étant le blanc neutre le plus lumineux de l'image.


- Le curseur se transforme en .
- Les valeurs RVB de luminosité de la teinte sélectionnée passent à 255.




2. Cliquer sur , puis cliquer sur la teinte de l'image de contrôle qui doit être considérée pour la scannérisation comme étant le noir neutre le plus dense de l'image.

- Le curseur se transforme en .
- Les valeurs RVB de luminosité de la teinte sélectionnée passent à 0.



3. Cliquer sur , puis cliquer sur la teinte de l'image de contrôle qui doit être considérée pour la scannérisation comme étant le gris moyen.

- Le curseur se transforme en .
- Les valeurs RVB de luminosité de la teinte sélectionnée passent à 127.

REMARQUE:
Le réglage du gris n'est pas nécessaire pour la plupart des images.

Utilisation des curseurs d'histogramme – synchro RVB

Lorsque la synchro RVB est sélectionnée, l'action sur les curseurs réorganise les valeurs de pixels sans changer la balance de couleur. La retouche des hautes lumières et des ombres par les curseurs peut produire de meilleurs résultats pour les images dépourvues de hautes lumières et d'ombres neutres.

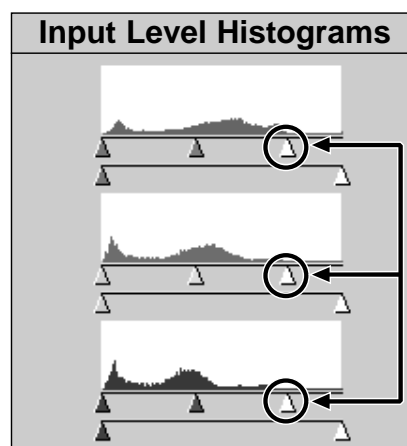
Si l'histogramme comporte de grandes zones plates...

1. Cliquer sur .

- Les changements appliqués à un canal couleur se répercutent sur les deux autres.


2. Cliquer et faire coulisser les curseurs des niveaux de haute lumière et d'ombre vers les bords des zones plates.

- Les changements sont automatiquement appliqués à l'image de prévisualisation.
- Les valeurs à droite du curseur des hautes lumières seront considérées comme des blancs purs (niveau 255). Les valeurs à gauche du curseur des ombres seront considérées comme des noirs purs (niveau 0).



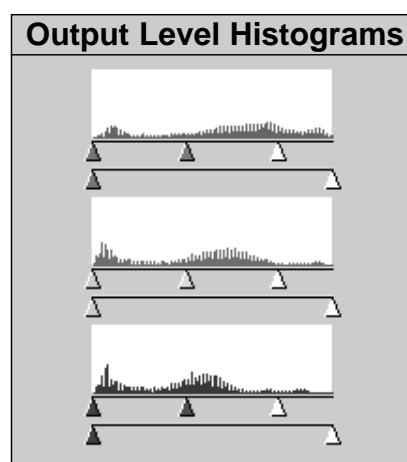
Les curseurs de niveau d'entrée des hautes lumières sont déplacés vers les zones plates.

3. Cliquer sur les curseurs de niveau de sortie et les faire coulisser jusqu'à ce que l'image de prévisualisation présente le contraste souhaité.

- Cliquer sur  pour afficher les fenêtres de contrôle et de prévisualisation en mode plein écran.

4. Cliquer sur et maintenir la pression pour voir les histogrammes des niveaux de sortie.

REMARQUE:
Le niveau de luminosité pour le curseur actif est affiché près de l'histogramme.




L'expansion des valeurs de pixels permet de mieux gérer la plage de luminosité.

Suite page suivante.


RETOUCHE D'IMAGE – HISTOGRAMMES

Ajustement individuel des canaux couleur

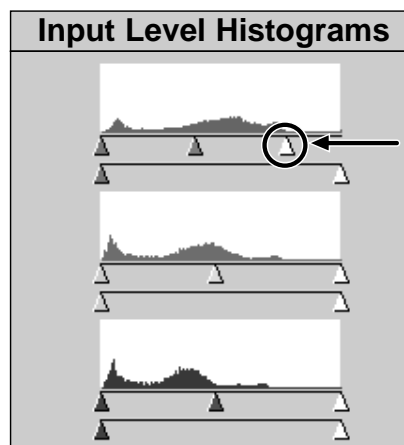
La modification de la position des curseurs des canaux individuels agit sur la balance couleur de l'image de sortie.

1. Cliquer sur  pour quitter la synchro RVB.

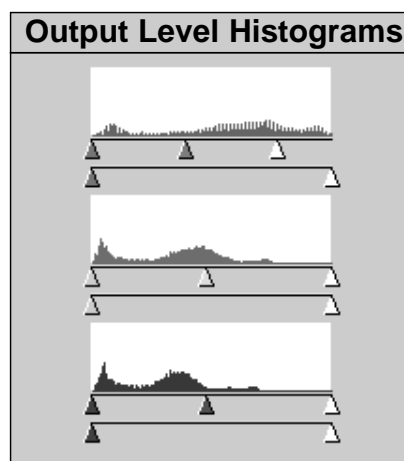
2. Cliquer et déplacer les curseurs R, V et B .

- Les changements sont automatiquement appliqués à l'image de prévisualisation.
- Cliquer sur  pour afficher les fenêtres de contrôle et de prévisualisation en mode plein écran.

3. Cliquer sur  et maintenir la pression pour voir les histogrammes de sortie.





Le curseur de niveau d'entrée du rouge est déplacé vers la zone plate du rouge.





Seules les valeurs de pixels rouges ont été redistribuées. Généralement, la réorganisation des valeurs d'un seul canal couleur affecte la balance couleur.

Application ou annulation des corrections

Cliquer sur  pour appliquer les corrections à l'image à scanneriser ou sur  pour les annuler.

RETOUCHE D'IMAGE – HISTOGRAMME

Le bouton  de la boîte de dialogue Histogrammes permet d'enregistrer les réglages dans un fichier de données. Le bouton  permet de récupérer ces réglages et de les appliquer à une nouvelle image.

Enregistrement des réglages d'histogrammes

1. Cliquer sur .

- Les réglages d'histogrammes sont enregistrés dans un fichier de données.

2. Entrer un nom de fichier et de destination pour enregistrer le fichier puis cliquer sur .

La boîte de dialogue Enregistrement apparaît.



Rappel des réglages d'histogrammes

1. Cliquer sur .

2. Sélectionner le fichier de données de réglages à utiliser et cliquer sur .

- Les réglages du fichier sélectionné seront appliqués à l'image en cours.

La boîte de dialogue apparaît.

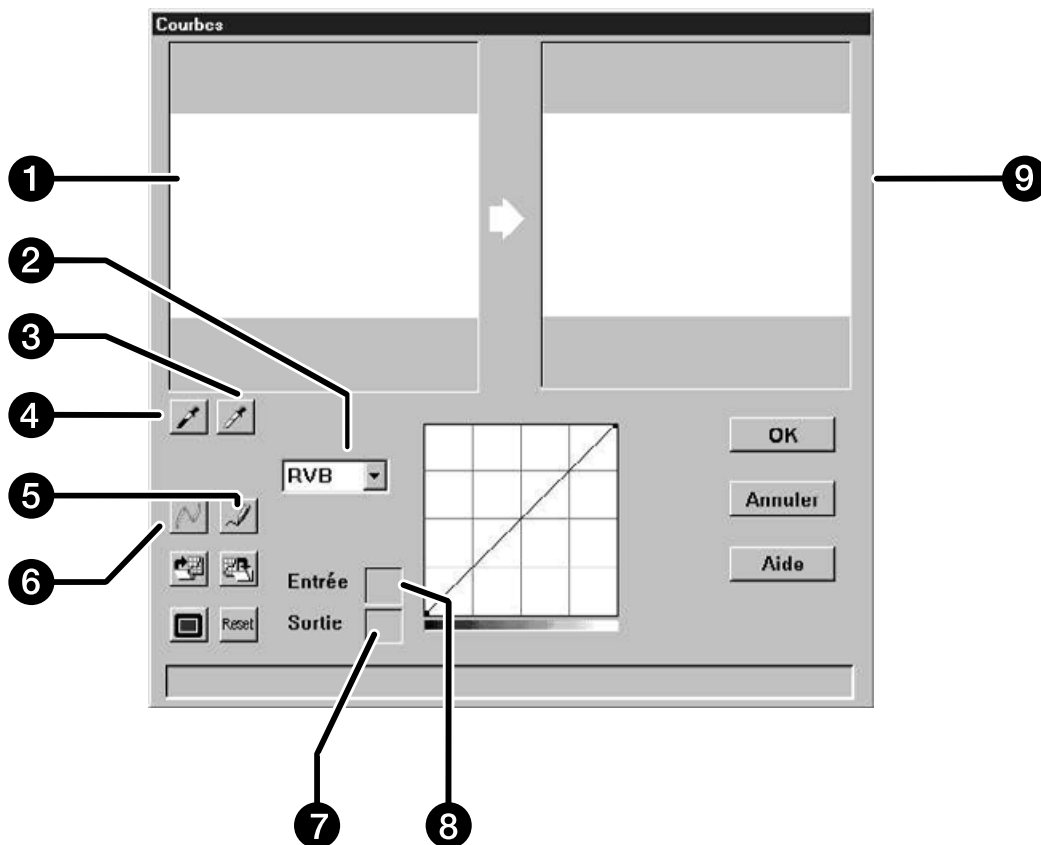


BOÎTE DE DIALOGUE COURBES – NOMENCLATURE

La boîte de dialogue Courbes affiche les courbes de correction pour l'image prés캔nérisée. Il est possible de contrôler la luminosité, le contraste et les couleurs de l'image de sortie.

Cliquer sur  dans la fenêtre de prévisualisation.

La boîte de dialogue Courbes apparaît




- | | |
|-------------------------------|-----------------------------------|
| 1. Image de contrôle | 6. Bouton de calcul de courbe |
| 2. Liste de canaux couleur | 7. Valeur de luminosité de sortie |
| 3. Bouton de réglage du blanc | 8. Valeur de luminosité d'entrée |
| 4. Bouton de réglage du noir | 9. Image de prévisualisation |
| 5. Courbe "main levée" | |


RETOUCHE D'IMAGE – COURBES

Réglage des blancs et des noirs


Le bon réglage des blancs et des noirs d'une image assure généralement le bon rendu des couleurs et des demi-teintes.


- Les changements sont automatiquement appliqués à l'image de prévisualisation.

1. Cliquer sur , puis cliquer sur la teinte de l'image de contrôle qui doit être considérée pour la scannérisation, comme étant le blanc neutre le plus lumineux de l'image.

- Le curseur se transforme en .
- Les valeurs RVB de luminosité de la teinte sélectionnée passent à 255.



2. Cliquer sur , puis cliquer sur la teinte de l'image de contrôle qui doit être considérée pour la scannérisation, comme étant le noir neutre le plus dense de l'image.

- Le curseur se transforme en .
- Les valeurs RVB de luminosité de la teinte sélectionnée passent à 0.



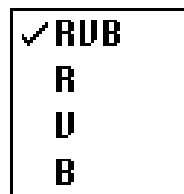
Suite page suivante.

RETOUCHE D'IMAGE – COURBES

Modification de courbes

La modification de la forme d'une courbe de correction modifie le niveau de luminosité de sortie pour chaque niveau de luminosité d'entrée correspondant. La modification de la forme des courbes du rouge, du vert et du bleu agit sur la balance couleur de l'image. Les modifications sur la courbe RVB agissent sur le contraste et la luminosité de l'image.

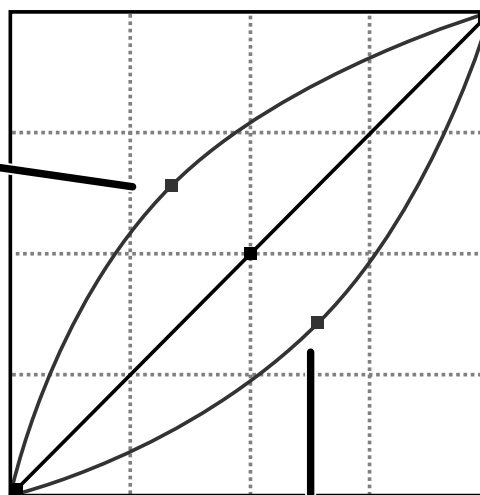
1. Sélectionner le canal à ajuster dans la liste Canaux couleur.



2. Cliquer sur la partie de la courbe à modifier et la faire glisser.

- Les modifications sont automatiquement appliquées à l'image de prévisualisation.

Tirer la courbe vers le haut pour augmenter le niveau de sortie.



Tirer la courbe vers le bas pour diminuer le niveau de sortie.

REMARQUE:

Cliquer sur la courbe pour fixer un point d'ancrage. Les points d'ancrage permettent de modifier une partie de la courbe sans que cela ait une influence (ou très peu) sur le reste de la courbe.

Point d'ancrage

Cliquer sur pour tracer une courbe à la main.
Cliquer sur pour affiner la courbe finale.



REMARQUE:

Cliquer sur permet de tracer une courbe basée sur l'intersection de la courbe avec sept valeurs de luminosité de sortie (31, 63, 95, 127, 159, 191, 223 et 255).

RETOUCHE D'IMAGE – COURBES

Application ou annulation des retouches

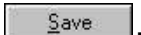
Cliquer sur  pour appliquer les corrections à l'image à scannériser ou sur  pour les annuler.

Le bouton  de la boîte de dialogue Courbes permet d'enregistrer les réglages d'histogrammes dans un fichier de données. Le bouton  permet de rappeler ces réglages et de les appliquer à une nouvelle image.

Enregistrement des courbes

1. Cliquer sur .

- Les réglages de courbes sont enregistrés dans un fichier de données.

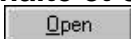
2. Entrer un nom de fichier et une destination pour enregistrer le fichier et cliquer sur .

La boîte de dialogue apparaît.



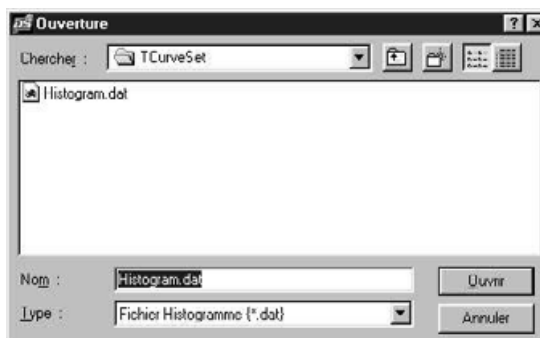
Rappel des réglages de courbes

1. Cliquer sur .

2. Sélectionner le fichier de données de réglages souhaité et cliquer sur .

- Les réglages du fichier sélectionné seront appliqués à l'image en cours.

La boîte de dialogue apparaît.




REMARQUE:
Les fichiers de réglages de courbes pour les films couleur et noir et blanc ne sont pas interchangeables.

SCANNÉRISATION ET ENREGISTREMENT DE L'IMAGE

Une fois les retouches terminées, la scannérisation peut commencer.

1. Cliquer sur .

- Le curseur se transforme en montre et une barre de progression apparaît pendant la scannérisation.
- Pour annuler, cliquer sur Annuler ou presser  jusqu'à l'apparition du message d'annulation.

Ne pas retirer le passe-vues avant la fin de la scannérisation.
Ne pas bouger le scanner pendant la scannérisation, cela pourrait provoquer une distorsion de l'image.

2. Cliquer sur pour quitter le logiciel de pilotage du Dimâge Scan Dual. L'image peut ensuite être ouverte dans un logiciel de traitement d'image (PhotoDeluxe ou Photoshop).

- La fenêtre du logiciel de pilotage est automatiquement refermée après chaque scannérisation si l'option "Fermeture de l'application après scannérisation" a été sélectionnée dans la boîte de dialogue Préférences.

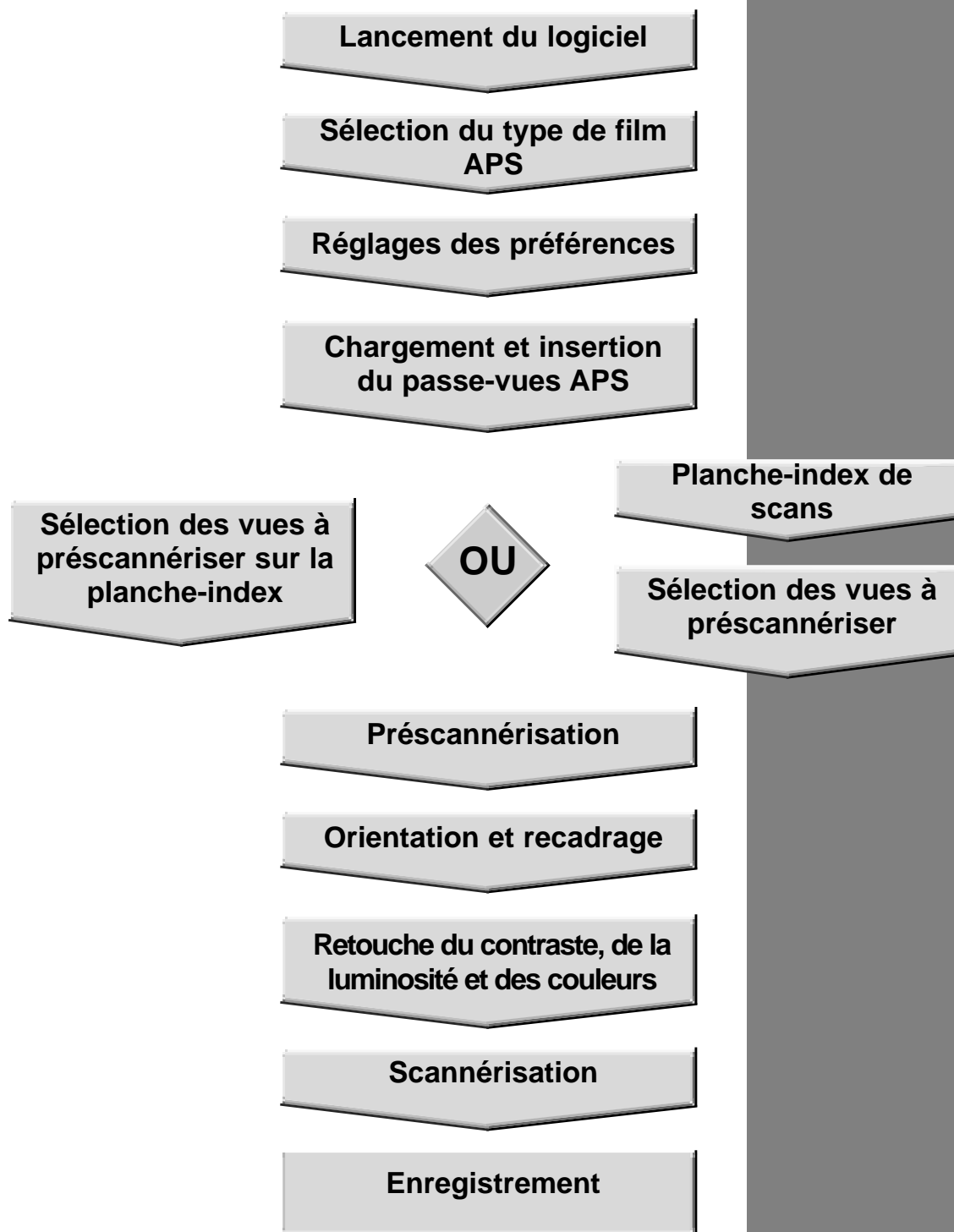
REMARQUE:
Plusieurs images peuvent être scannérisées avant de quitter le logiciel de pilotage si le logiciel maître est Photoshop. PhotoDeLuxe, Corel Draw et Corel PhotoPaint ne peuvent importer qu'une seule image à la fois.

3. Enregistrez l'image en utilisant la procédure de votre logiciel graphique.

5. Retirer le passe-vue du scanner.

SCANNÉRISATION DES FILMS APS

DÉROULEMENT DE LA SCANNÉRISATION

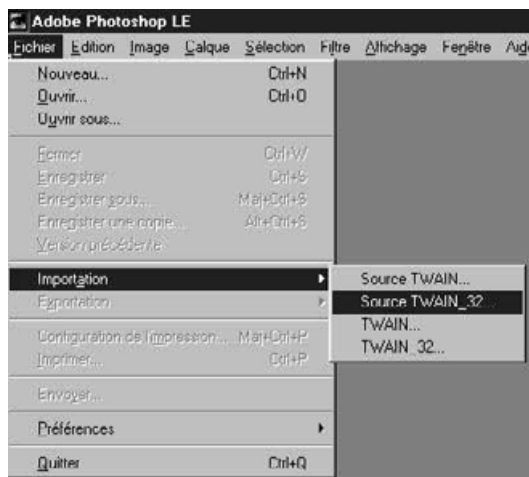


LANCEMENT DU LOGICIEL

1. Mettre le Dimâge Scan Dual en marche, puis le PC.

2. Lancez Adobe PhotoShop.

3. Sélectionnez Fichier – Importation – Sélectionner Source TWAIN_32



La fenêtre “ Sources ” apparaît.

4. Sélectionnez DS_Dual puis cliquez sur Sélectionner.



5. Sélectionnez Fichier – Importation – TWAIN_32.

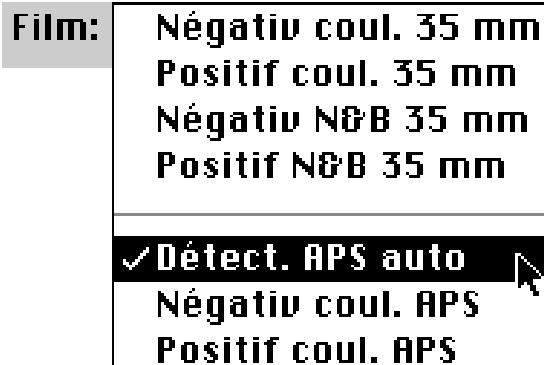


L'écran d'installation apparaît.

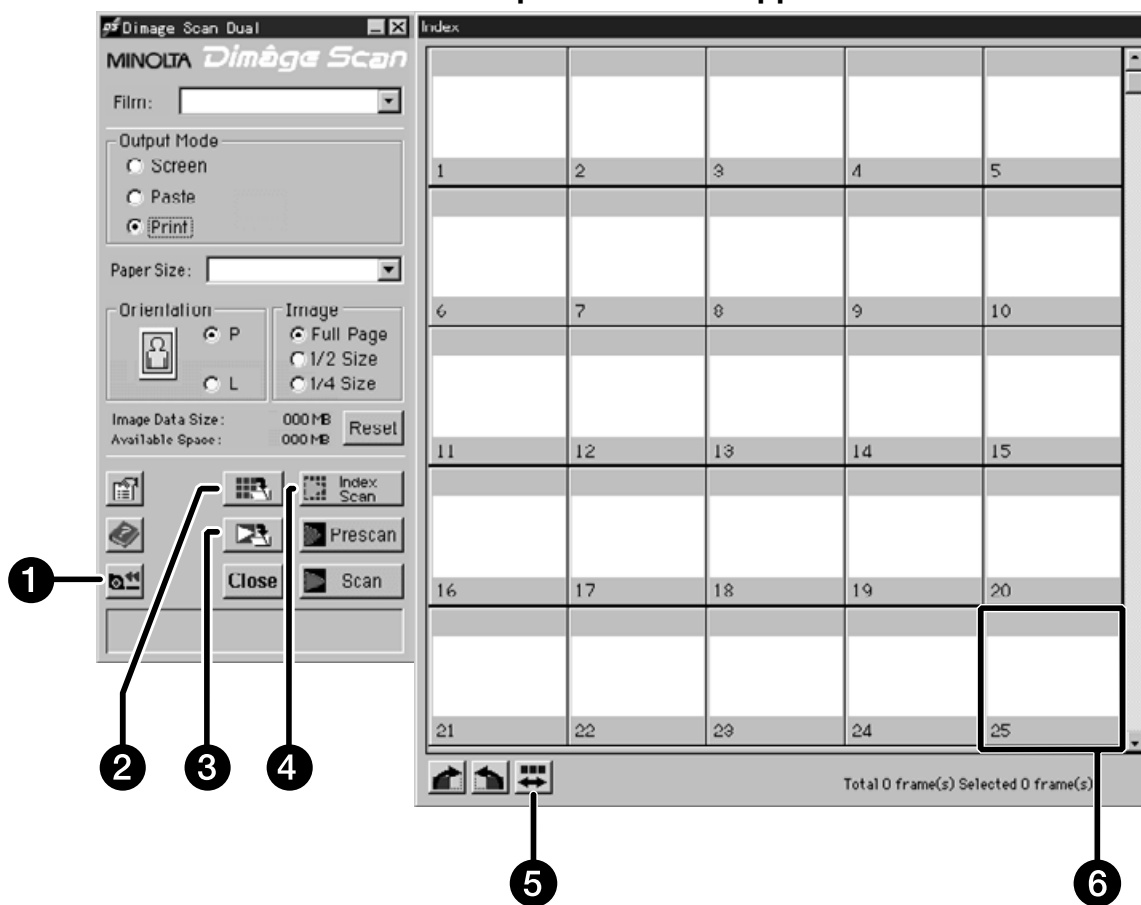
SÉLECTION DU TYPE DE FILM

Sélectionner le type de film APS dans la liste.

- L'option "Détection APS automatique" assure l'identification automatique du type de film.
- Le type de film sélectionné est affiché dans la fenêtre Film.
- L'adaptateur optionnel APS AD-10 est nécessaire pour scanner les films APS avec le Dimâge Scan Dual.



La fenêtre de contrôle et la planche-index apparaissent.

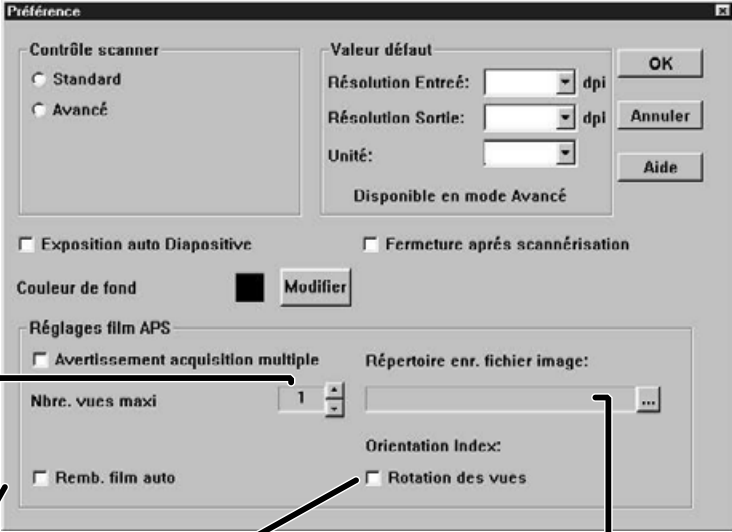


1. Bouton de rembobinage
2. Bouton d'enregistrement de l'index
3. Bouton de scannérisation et d'enregistrement
4. Bouton de la planche-index de scans
5. Inversion de l'ordre des vues
6. Fenêtre-imagette

RÉGLAGES DES PRÉFÉRENCES APS

1. Cliquer sur .

La fenêtre Préférences APS s'ouvre.



The screenshot shows the 'Préférence' dialog box with the following sections and callouts:

- Contrôle scanner:** Radio buttons for 'Standard' and 'Avancé'.
- Valeur défaut:** Fields for 'Résolution Entrée:' and 'Résolution Sortie:' (both with 'dpi' units), and 'Unité:'.
- Exposition auto Diapositive:** A checked checkbox.
- Fermeture après scannérisation:** An unchecked checkbox.
- Couleur de fond:** A black color swatch and a 'Modifier' button.
- Réglages film APS:**
 - Avertissement acquisition multiple:** An unchecked checkbox. Callout: 'Indiquer le nombre maximum de vues pouvant être scannées en même temps.' (points to the 'Nbre. vues maxi' spinner).
 - Nbre. vues maxi:** A spinner box set to '1'.
 - Répertoire enr. fichier image:** A text field with a browse button (...). Callout: 'Cliquer ici pour sélectionner le dossier d'enregistrement des scans et des index.'
 - Remb. film auto:** An unchecked checkbox. Callout: 'Cliquer dans cette case pour commander le rembobinage automatique du film lorsque "Quitter" est sélectionné.'
 - Orientation Index:** An unchecked checkbox. Callout: 'Cliquer dans cette case pour retourner automatiquement toutes les vues de l'index sur 180°.'
 - Rotation des vues:** An unchecked checkbox.

2. Régler les préférences comme souhaité (page 20 et 21) puis cliquer sur .

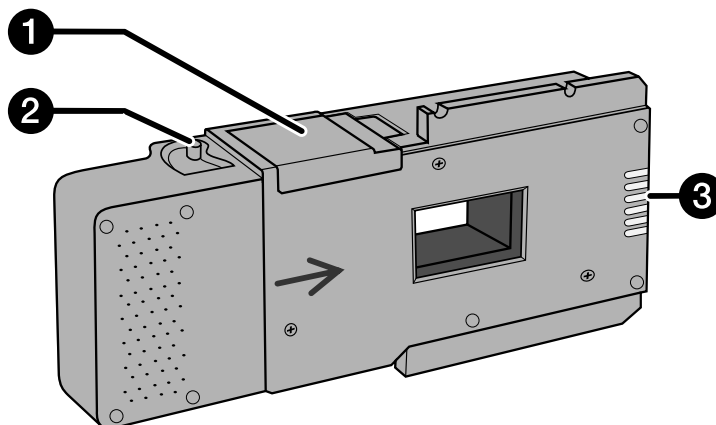
ADAPTATEUR APS

L'adaptateur APS est un accessoire optionnel. Le Dimâge Scan Dual ne peut pas scanner les films APS (type IX-240) sans cet adaptateur APS AD-10.

Nomenclature

1. Porte du logement film
2. Dispositif d'ouverture du logement film
3. Contacts de liaison avec le scanner*

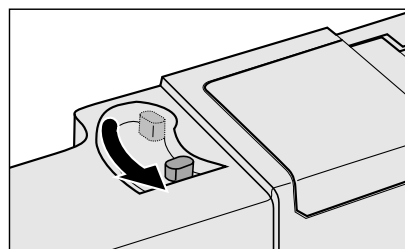
* Ne pas toucher



Chargement de l'adaptateur APS

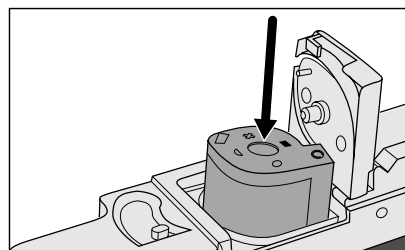
1. Faire coulisser le dispositif d'ouverture comme indiqué.

- La porte du logement film s'ouvre.



2. Charger la cassette de film dans le logement, indicateur vers le haut.

- Charger uniquement des cassettes contenant un film développé (repère ■ visible).

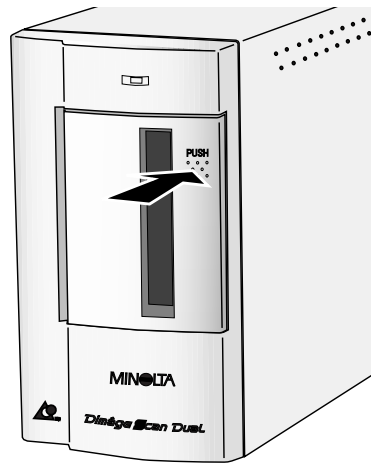


3. Refermer la porte du logement film.

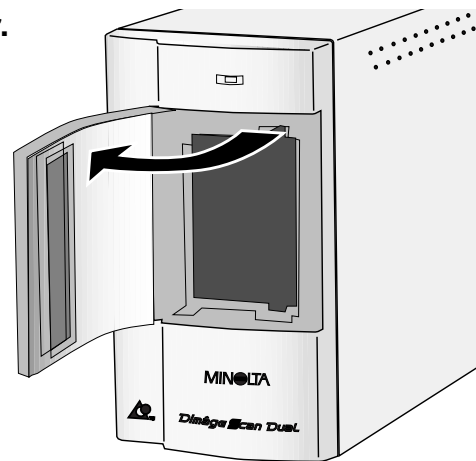
- La porte du logement film ne peut pas être refermée si le repère ■ n'est pas visible. Forcer la fermeture risquerait d'endommager la cassette.

ENGAGEMENT DE L'ADAPTATEUR APS DANS LE SCANNER

1. Presser pour déverrouiller,...



- Puis ouvrir la porte du logement film du scanner.



2. Engager l'adaptateur APS dans le scanner.

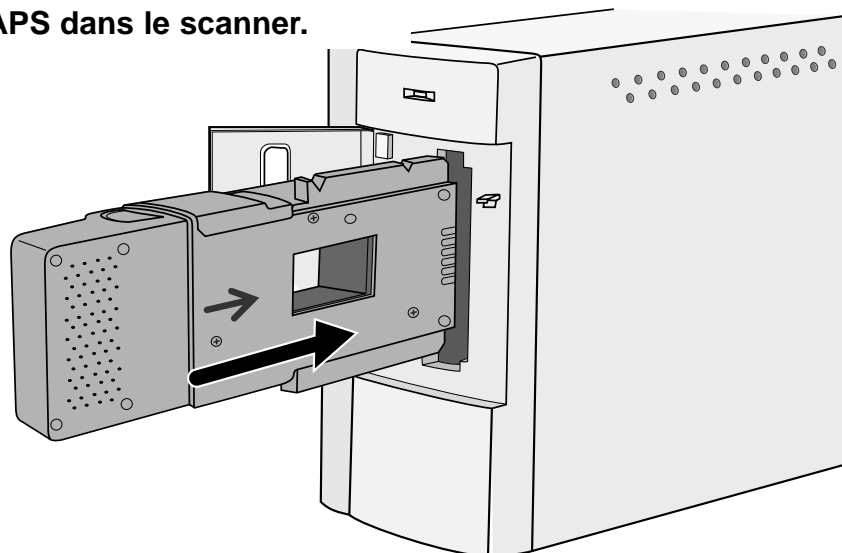


PLANCHE-INDEX DE SCANS

La fonction planche-index de scans réalise un scan basse résolution de chaque vue de la cassette et les affiche dans la fenêtre-index. La durée nécessaire à l'obtention d'une planche-index de scans varie en fonction des performances du micro-ordinateur.

Pour ne pas obtenir la planche-index de scans de toutes les vues du film, sélectionner le numéro de vue de l'image à scannériser sur la planche-index (papier) livrée avec la cassette par le laboratoire. Cliquer sur l'imagette appropriée dans la fenêtre-index pour sélectionner une image à prés캔ériser ou à scannériser.

Cliquer sur  .

- Toutes les vues de la cassette sont scannérisées et affichées dans la fenêtre-index.



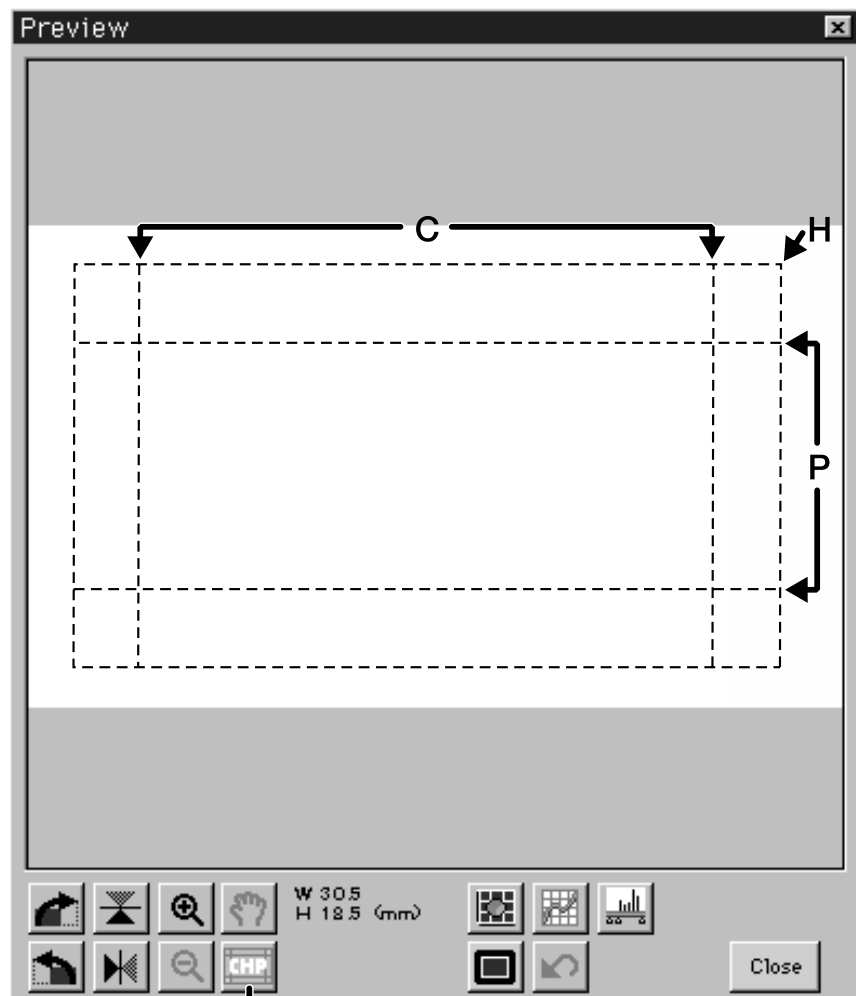
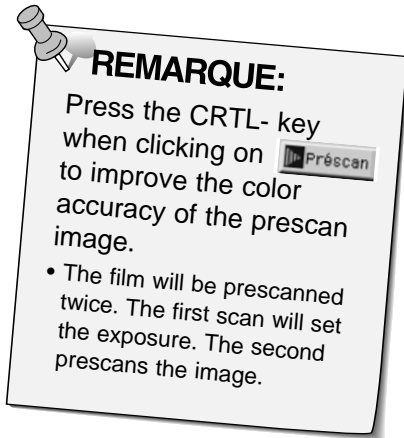
REMARQUE:

- Pour annuler la planche-index de scans, presser XX jusqu'à ce que le message d'annulation apparaisse.
- Les planches-index de scans complémentaires s'affichent dans la fenêtre index.
- Les vues qui n'ont pas été retenues pour la planche-index de scans peuvent quand même être sélectionnées pour une prés캔érisation ou une scannérisation.

Cliquer ici pour inverser l'ordre d'affichage.

PRÉSCANNÉRISATION ET RETOUCHE D'IMAGE

1. Cliquer sur une image, puis cliquer sur  .
L'image est prés캔nérisée puis affichée dans la fenêtre de prévisualisation.



Cliquer ici pour sélectionner un format APS (C, H, P). Disponible uniquement dans le mode avancé.

2. Orienter et recadrer l'image comme souhaité.
3. Effectuer les retouches de contraste, de luminosité et de couleur.
 - Voir pages 27 à 33 pour les retouches en mode standard.
 - Voir pages 39 à 51 pour les retouches en mode avancé.
4. Cliquer sur  pour revenir à la fenêtre index.

SCANNÉRISATION DE L'IMAGE

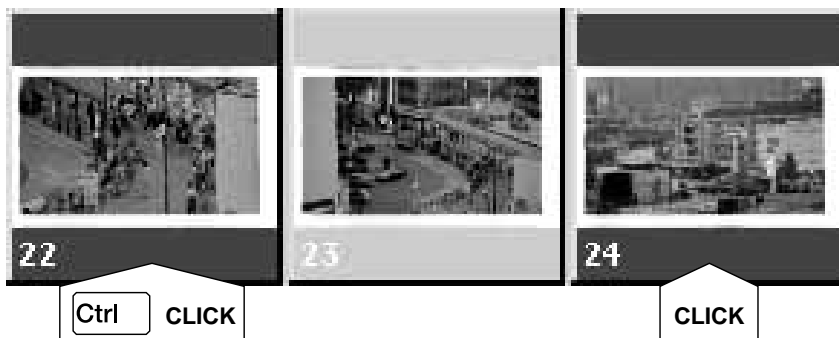
1. Cliquer sur une image afin de la sélectionner pour la scannériser.

- Les images sélectionnées sont entourées d'un cadre gris foncé.



- Pour sélectionner des vues supplémentaires, cliquer tout en appuyant sur la touche Ctrl.

- Cliquer en appuyant sur la touche Ctrl pour désélectionner une image.



- Cliquer tout en appuyant sur la touche majuscules pour sélectionner toutes les vues situées entre la vue en cours et la dernière vue sélectionnée.



2. Cliquer sur pour scannériser l'image sélectionnée.

- La scannérisation est annulée s'il y a plus d'images sélectionnées que ne le permet le réglage de l'option "Acquisition multiples". Voir le chapitre Réglages des préférences page 56.
- Adobe PhotoDeLuxe, Corel Draw et Corel PhotoPaint ne peuvent importer qu'une seule image à la fois.
- L'image peut être ouverte dans une application photo comme Photoshop ou PhotoDeluxe après avoir quitté le logiciel de pilotage du Dimâge Scan Dual.

REMARQUE:
Cliquer sur  pour enregistrer les scans directement dans un fichier.

- Les scans sont enregistrés en format BMP.
- Les scans ne sont pas automatiquement ouverts dans une fenêtre Photoshop.

REMARQUE:
Cliquer sur  pour enregistrer l'index de scans comme un fichier image.

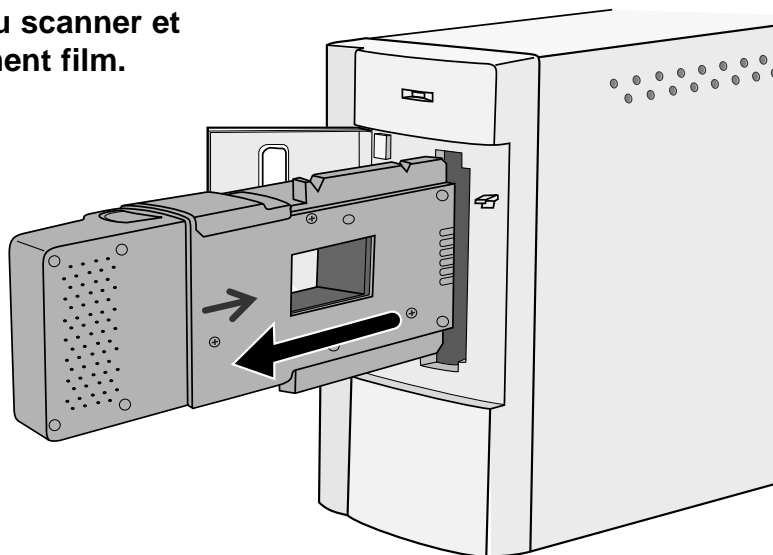
- L'image est enregistrée au format JPEG.

FERMETURE DE LA FENÊTRE APS

1. Cliquer sur pour rembobiner le film dans la cassette.

- Cette étape n'est pas nécessaire lorsque l'option rembobinage automatique a été sélectionnée dans les préférences APS.

2. Retirer l'adaptateur APS du scanner et refermer la porte du logement film.



3. Cliquer sur pour quitter le logiciel de pilotage du Dimâge Scan Dual.

- La fenêtre de l'application se ferme automatiquement après chaque scannérisation si « Fermeture de l'application après scannérisation » a été sélectionnée dans les Préférences.

4. Ouvrir la porte du logement film de l'adaptateur APS et retirer la cassette.

REMARQUE:
Plusieurs images peuvent être scannérisées avant de quitter le logiciel de pilotage si Photoshop est le logiciel-maître. Adobe PhotoDeLuxe, Corel Draw et Corel PhotoPaint ne peuvent importer qu'une seule image à la fois.

APPENDICE

PROBLÈMES DE FONCTIONNEMENT

SYMPTÔME ou MESSAGE	SOLUTION
Le micro-ordinateur ne démarre pas après raccordement du scanner.	<ul style="list-style-type: none">• Éteindre l'ordinateur et tous les périphériques de la chaîne SCSI, puis vérifier les câbles SCSI, les connecteurs, les numéros SCSI et le câble d'alimentation.
DS_Dual n'apparaît pas dans la liste des sources Twain_32.	<ul style="list-style-type: none">• Assurez-vous que le logiciel de contrôle a bien été installé
"Connexion avec le scanner impossible"	<ul style="list-style-type: none">• La lampe-témoin est éteinte : mettre le Dimâge Scan Dual en marche puis relancer le l'ordinateur.• Vérifier que le numéro SCSI n'est pas déjà attribué à un autre périphérique.
"Initialisation en cours, retirer le passe-vues"	<ul style="list-style-type: none">• Retirer le passe-vues et cliquer sur OK.
La lampe-témoin clignote rapidement (8 Hz).	<ul style="list-style-type: none">• La porte du scanner est ouverte. La refermer.
"Vérifier le chargement du film..."	<ul style="list-style-type: none">• Charger correctement le film dans le passe-vues.
"Vérifier le type de film"	<ul style="list-style-type: none">• Sélectionner le bon type de film.
"Vérifier le chargement du film APS"	<ul style="list-style-type: none">• Sélectionner le bon type de film.
"Type de film non reconnu".	<ul style="list-style-type: none">• Sélectionner le type de film manuellement.
"Mémoire insuffisante"	<ul style="list-style-type: none">• Augmenter la mémoire disponible pour l'application.• Si plusieurs images ont été scannées: quitter et relancer l'application. Dans certains cas, il peut être nécessaire d'arrêter et de redémarrer l'ordinateur.
"Initialisation en cours, retirer le passe-vues" s'affiche alors que le passe-vues n'est pas engagé.	<ul style="list-style-type: none">• Contacter le SAV Minolta pour le remplacement de la lampe fluorescente.

SERVICE APRÈS VENTE

Contactez votre revendeur pour davantage d'informations concernant l'installation du scanner, les raccordements SCSI ou les compatibilités de logiciels. Contacter éventuellement le SAV Minolta.

Minolta France
365 - 367 route de Saint-Germain
78420 Carrières-sur-Seine
Tél. 01 30 86 60 00

En cas d'appel au SAV Minolta, merci de fournir les renseignements suivants:

Marque et modèle du micro-ordinateur utilisé.

Mémoire RAM disponible.

Numéro de version du système utilisé.

Autres périphériques SCSI utilisés et numéros SCSI correspondants.

Numéro de version du logiciel de Pilotage DS Dual.

Symptômes constatés.

Messages éventuellement affichés à l'écran lors des problèmes.

Fréquence du problème.

Pour connaître le numéro de version de votre logiciel de pilotage:

Amener le pointeur sur l'indication MINOLTA située en haut des fenêtres de mode standard ou avancé. Le numéro de version s'affiche dans la fenêtre.

