

ZyAIR G-4100

Passerelle Hotspot Wireless 802.11g avec imprimante

Guide de prise en main

Version 1.00
juin 2004



Sommaire

1	Présentation du ZyAIR	1
1.1	Connecteurs du panneau latéral.....	2
1.2	LEDs du panneau frontal	3
1.3	Paramètres d'usine	4
2	Configurer l'adresse IP de votre ordinateur.....	5
2.1	Windows 2000/NT/XP.....	5
2.2	Vérifier l'adresse IP de votre ordinateur	7
2.3	Tester la connexion avec le ZyAIR	7
3	Configurer votre ZyAIR.....	8
3.1	Accéder au ZyAIR via le configurateur Web.....	8
3.2	Assistant de connexion à l'Internet	9
3.3	Présentation du configurateur Web	19
3.4	Réinitialisation du ZyAIR.....	19
3.5	Tester votre connexion Internet	20
4	Installation de l'équipement.....	20
4.1	Fixation des antennes.....	20
4.2	Installation du support de l'équipement	21
5	Dépannage	Fehler! Textmarke nicht definiert.

1 Présentation du ZyAIR

La passerelle Hot Spot ZyAIR combine un point d'accès IEEE 802.11g, un routeur, un switch 4 ports et une passerelle de service dans un seul équipement. Une "imprimante dédiée" reliée au ZyAIR, vous permet d'imprimer simplement des tickets aux abonnés. Le ZyAIR est idéal pour un usage dans les bureaux, des cafés-restaurants, des bibliothèques, des hôtels et des terminaux d'aéroport permettant aux abonnés qui cherchent à accéder à l'Internet. Les pré requis sont : avoir un compte Internet opérationnel et avoir les login, mot de passe, etc. pour le compte Internet.

Procédure pour obtenir les certifications du produit

1. Allez sur www.zyxel.com.

Choisir votre produit à partir de la liste propose sur la page principale du Web de ZyXEL afin d'accéder à la page du produit.

2. Sélection la certification que vous désirez voir à partir de cette page.

1.1 Connecteurs du panneau latéral

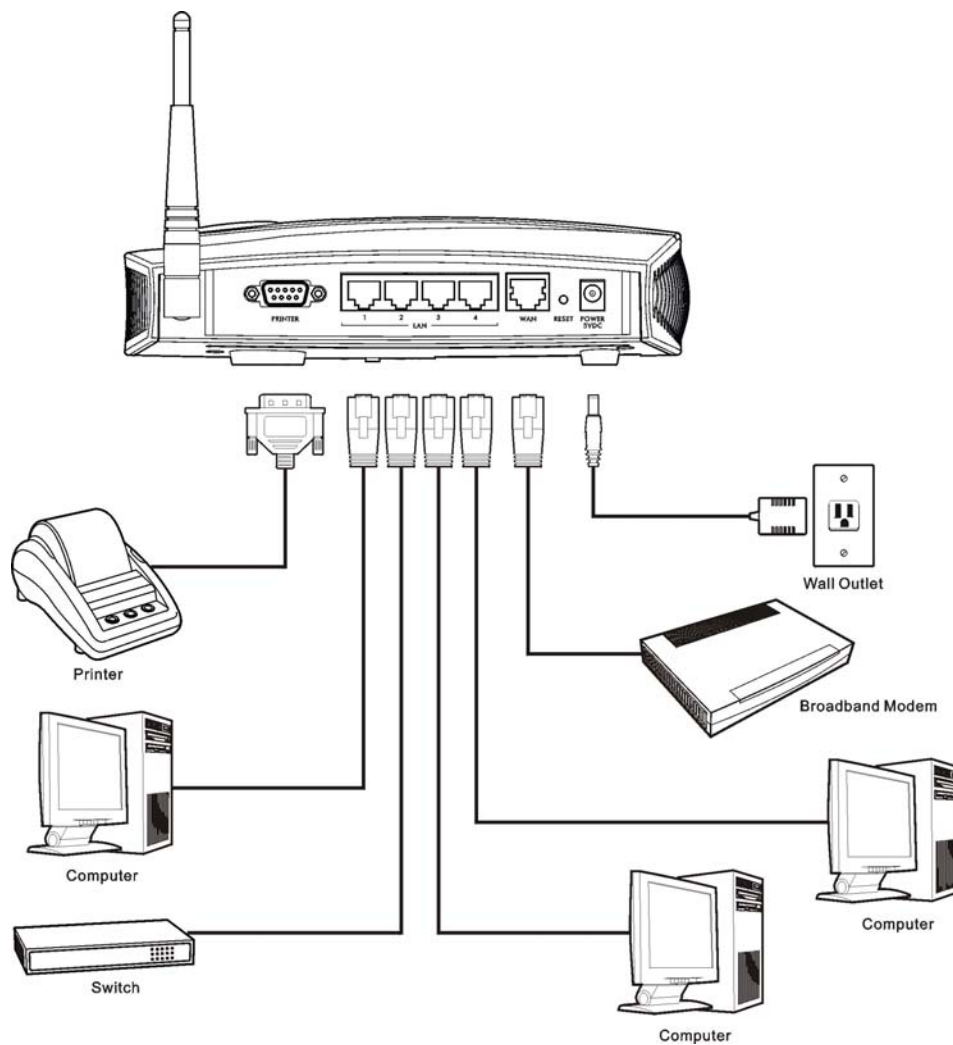


Figure 1 ZyAIR Connecteur du panneau latéral

Table 1 Connecteurs du panneau latéral

LABEL	DESCRIPTION
PRINTER	Utiliser le câble de l'imprimante pour relier l'imprimante fournie ("imprimante dédiée") à ce port.
LAN 1-4	Ces ports sont auto-crossover, ("auto MDI/MDI-X") c'est à dire que vous pouvez utiliser un câble Ethernet droit ou croisé pour relier le ZyAIR à un ordinateur ou un hub.
WAN	Relier votre modem large bande à ce port à l'aide un câble Ethernet.
RESET	Utiliser ce bouton uniquement si vous avez oublié le mot de passe du ZyAIR. Cela permet de réinitialiser le ZyAIR à ses valeurs par défaut d'usine (mot de passe 1234, adresse IP LAN 192.168.1.1).
POWER 5VDC	Après avoir relié les connecteurs cités ci-dessus, relier l'adaptateur d'alimentation fourni avec le ZyAIR à une prise de courant. Utiliser exclusivement l'adaptateur de courant fourni. La LED PWR s'allume. Les LEDs LAN et WAN flash puis s'allument si les connexions sont correctement établies. La LED ZyAIR s'allume pendant 20 secondes puis s'éteint. La LED SYS s'allume. La LED ZyAIR s'allume de nouveau et clignote si le raccordement sans fil est en activité.

1.2 LEDs du panneau frontal



Figure 2 ZyAIR Panneau Frontal**Table 2 LEDS panneau frontal**

LED	STATUS	DESCRIPTION
ZyAIR	Allumé (Bleu)	Le ZyAIR est prêt, mais n'envoie/reçoit pas de données.
	Clignotant (Bleu)	Le ZyAIR est en train d'envoyer/recevoir des données par le LAN sans fil.
LAN (1-4)	Allumé (Vert)	Le port est connecté à un équipement Ethernet à 10/100Mbps.
	Clignotant (Vert)	Le port est train d'envoyer/recevoir des données.
	Eteint	Le port n'est pas connecté à un équipement Ethernet à 10/100Mbps.
WAN	Allumé (Vert)	Le port WAN est connecté à votre modem câble ou DSL.
	Clignotant (Vert)	Le port WAN est train d'envoyer/recevoir des données.
	Eteint	Le lien WAN n'est pas prêt, or a échoué.
SYS	Allumé (Vert)	Le ZyAIR est prêt et opérationnel.
	Eteint	Le ZyAIR n'est pas prêt ou a un problème.
PWR	Allumé (Vert)	Le ZyAIR est alimenté.
	Eteint	Le ZyAIR n'est pas alimenté.

1.3 Paramètres d'usine**Table 3 Paramètres d'usine**

Username	"admin" (case sensitive)	Adresse IP WAN	Client DHCP (WAN IP dynamique)
Password	"1234"	Adresse IP LAN	192.168.1.1
		DHCP LAN	Serveur

2 Configurer l'adresse IP de votre ordinateur

Ignorer cette section si l'adresse IP de votre ordinateur est déjà configurée pour accepter une adresse IP dynamique. La plupart des nouveaux ordinateurs sont paramétrés dans ce mode.

Le ZyAIR est paramétré pour assigner à votre ordinateur une adresse IP. Suivre cette section afin de paramétrer votre ordinateur pour qu'il puisse recevoir une adresse IP ou pour lui assigner une adresse IP statique comprise entre 192.168.1.2 et 192.168.1.254 avec un masque de réseau 255.255.255.0. Ceci est nécessaire pour que votre ordinateur puisse communiquer avec votre ZyAIR.

Votre ordinateur doit avoir une carte réseau et TCP/IP installés. TCP/IP devrait normalement être déjà installé sur les ordinateurs fonctionnant sous Windows NT/2000/XP, Macintosh OS7 et les systèmes d'exploitation récents.

2.1 Windows 2000/NT/XP

1. Sous Windows XP, cliquer sur **Démarrer, Panneau de configuration**. Sous Windows 2000/NT, cliquer sur **Démarrer, Paramètres, Panneau de configuration**.
2. Sous Windows XP, cliquer sur **Connexions réseau**.
Sous Windows 2000/NT, cliquer sur **Connexions réseau et accès à distance**.
3. Cliquer sur le bouton droit de la souris sur **Connexion locale**, puis cliquer sur **Propriétés**.
4. Sélectionner **Protocole Internet (TCP/IP)** (sous l'onglet **Général** dans Windows XP) et cliquer sur **Propriétés**.

5. L'écran **Propriétés TCP/IP du protocole Internet** s'ouvre (l'onglet **Général** dans Windows XP).

- Pour assigner une adresse IP dynamique à votre ordinateur, cliquer sur **Obtenir une adresse IP automatiquement**.

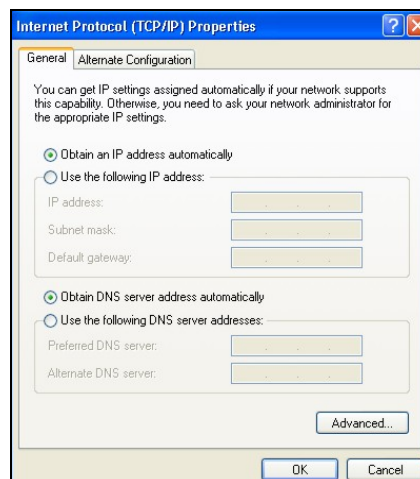
Si vous connaissez les adresses IP de vos serveurs DNS, entrer les dans les champs **Serveur DNS préféré** et **Serveur DNS auxiliaire**.

-Pour configurer une adresse IP statique, sélectionner **Utiliser l'adresse IP suivante** et compléter les champs **Adresse IP** (entre 192.168.1.2 et 192.168.1.254), **masque de sous réseau** (255.255.255.0), et **passerelle par défaut** (192.168.1.1).

Puis entrer les adresses IP de vos serveurs DNS dans les champs **Serveur DNS préféré** et **Serveur DNS auxiliaire**.

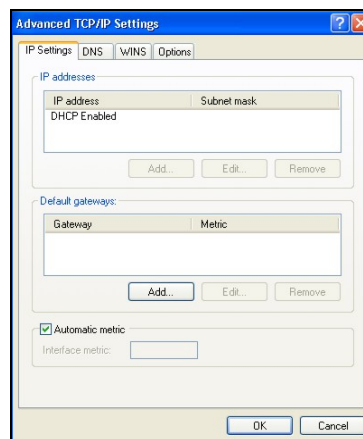
Si vous avez plus de deux serveurs DNS, cliquer sur **Avancé**, puis l'onglet **DNS**, et rajouter les adresses à l'aide d'**Ajouter**.

6. Cliquer sur **Avancé**. Supprimer toutes les passerelles précédemment paramétrées sous l'onglet **Paramètres IP**, puis cliquer sur **OK** pour revenir à l'écran **Propriétés TCP/IP du protocole Internet**.



7. Cliquer sur **OK** pour fermer la fenêtre **Propriétés TCP/IP du protocole Internet**.

8. Cliquer sur **OK** pour fermer la fenêtre **Propriétés de Connexion au réseau local**.



2.2 Vérifier l'adresse IP de votre ordinateur

1. Sur votre ordinateur, cliquer sur **Démarrer, (Tous les) Programmes, Accessoires** et puis **Invite de commandes**.
2. Dans la fenêtre **Invite de commandes**, tapez "ifconfig" et puis appuyer sur **ENTREE**.
L'adresse IP de votre ordinateur doit est compris dans l'intervalle 192.168.1.2-192.168.1.254, avec un masque de sous réseau 255.255.255.0 pour pouvoir communiquer avec le ZyAIR.

Référez-vous à votre Guide Utilisateur pour la configuration détaillée d'adresse IP pour les systèmes d'exploitation autres que Windows et Macintosh.

2.3 Tester la connexion avec le ZyAIR

1. Cliquer sur **Démarrer, (Tous) Programmes, Accessoires** puis sur **Invite de commandes**.
2. Dans la fenêtre **Invite de commandes**, taper "ping" suivi d'un espace et de l'adresse IP du ZyAIR (192.168.1.1 est l'adresse par défaut).
3. Appuyer sur **ENTRÉE** et l'écran suivant s'affiche.


```
C:\>ping 192.168.1.1

Pinging 192.168.1.1 with 32 bytes of data:

Reply from 192.168.1.1: bytes=32 time=10ms TTL=254
Reply from 192.168.1.1: bytes=32 time<10ms TTL=254
Reply from 192.168.1.1: bytes=32 time<10ms TTL=254
Reply from 192.168.1.1: bytes=32 time<10ms TTL=254

Ping statistics for 192.168.1.1:
    Packets: Sent = 4, Received = 4, Lost = 0 (0% loss),
    Approximate round trip times in milli-seconds
        Minimum = 0ms, Maximum = 10ms, Average = 2ms
```

Votre ordinateur peut maintenant communiquer avec le ZyAIR via le port **LAN**.

3 Configurer votre ZyAIR

Ce guide vous montre comment utiliser le configurateur web pour initialiser la configuration. Consulter le Guide Utilisateur pour les détails des autres fonctionnalités du ZyAIR.

3.1 Accéder au ZyAIR via le configurateur Web

1. Votre navigateur web doit supporter le JavaScript. Lancer votre navigateur web. Entrer « 192.168.1.1 » comme adresse du site web.

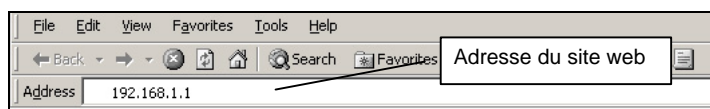


Figure 3 Entrer l'adresse IP LAN du ZyAIR dans Internet Explorer

2. Affichage d'un écran de connexion. Entrer le nom d'utilisateur (« admin » par défaut), le mot de passe (« 1234 » par défaut) et cliquer sur **Login**. Le nom d'utilisateur doit respecter la case. Si vous avez commis une erreur, rafraîchir votre navigateur web et recommencer. Une seule session administrateur peut être ouvert à la fois. Le ZyAIR vous déconnecte après cinq minutes d'inactivité sur le configurateur web, si cela vous arrive, il suffit de vous reconnecter.

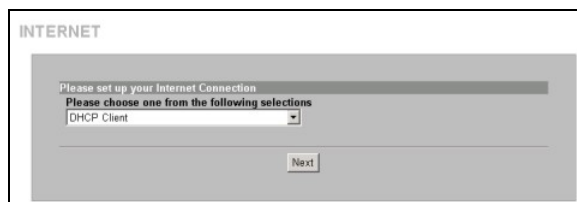


Figure 4 Configurateur web : écran de connexion

3.2 Assistant de connexion à l'Internet

Par défaut, les écrans de l'Assistant de paramétrage apparaissent pour la première connexion au ZyAIR. Après cela, l'écran **SYSTEM QUICK VIEW** apparaît à l'ouverture.

1. Le premier écran de l'Assistant s'affiche après la connexion. Cet premier écran varie en fonction du type de connexion que vous utilisez.



Sélectionner **DHCP Client** si votre ISP ne vous fourni pas une adresse IP fixe. Votre ISP assigne au port WAN du ZyAIR une adresse IP dynamique. C'est la sélection par défaut.

Cliquer sur **Next** pour aller à la Figure 9.

Figure 5 Connexion Internet : Client DHCP

Figure 6 Connection Internet: Static_IP

Sélectionner **Static IP Setting** si votre ISP vous fourni une adresse IP fixe.

Entrer l'adresse IP WAN, le masque de sous réseau, l'adresse IP de la passerelle et les adresses des serveurs DNS que votre ISP vous a attribué.

Cliquer sur **Next** pour aller à la Figure 9.

Figure 7 Connection Internet: PPPoE

Sélectionner **PPPoE** si votre ISP utilise PPPoE pour votre compte (PPPoE simule un raccordement commuté).

Entrer *exactement* le nom et le mot de passé de l'utilisateur fournis par votre ISP.

Le maximum transmission unit (MTU) est le plus grand paquet, indiqué en octet (8 bits – bytes) pouvant être transmis sur le réseau. Le Transmission Control Protocol (TCP) utilise le MTU pour déterminer la taille maximum de chaque paquet dans une transmission. Une taille trop grande de MTU peut signifier des retransmissions si le paquet rencontre un routeur ne supportant pas de paquet de cette taille. Une taille trop petite de MTU signifie plus d'entêtes et plus d'acquittements qui doivent être envoyés et manipulés.

Le maximum segment size (MSS) est la plus grande quantité de données, indiquée en bytes, qu'un ordinateur ou un périphérique de communication peut manipuler sans fragmenter le paquet.

Pour des communications optimales, le nombre de bytes dans le segment de données et l'entête doivent s'ajouter jusqu'au moins le nombre de bytes indiqué dans le maximum transmission unit (MTU).

Entrer le nom de votre serveur PPPoE dans le champ **Service Name** s'il est fourni ; sinon le laisser vide. Sélectionner **Connect on Demand** si vous ne voulez pas avoir une connexion permanente et indiqué un délai d'inactivité (en minutes) dans le champ **Max Idle Time**.

Sélectionner **Keep Alive** si vous voulez une connexion permanente. Le **Redial Period** est le temps que le ZyAIR doit attendre avant de se reconnecter en cas de déconnexion. Cliquer sur **Next** pour aller à la *Figure 9*.

Figure 8 Connection Internet: PPTP

Sélectionner **PPTP** si votre ISP utilise un terminateur DSL avec PPTP. Dans ce cas, le ZyAIR doit avoir une adresse IP statique (**My IP Address**). Votre ISP peut également vous fournir un masque de sous réseau (**My Subnet Mask**) et une adresse IP de passerelle (**Gateway IP address**).

Entrer l'adresse IP du terminateur de DSL (**PPTP Server IP Address**) et le nom utilisateur et le mot de passe associé fourni par votre ISP.

Voir la description de l'écran de l'encapsulation PPPoE pour les informations sur **PPP MTU**, **PPP MSS**, **Connect On Demand** et **Keep alive**.

Si votre ISP vous a fourni un nom d'identification pour la connexion, entrer le dans le champs **Connection ID/Name**.

Cliquer sur **Next** pour aller à la *Figure 9*.

2. Utiliser le deuxième écran de l'assistant pour paramétrer le LAN sans fil.

WIRELESS

Please set up your Wireless Setting

ESSID: (Case Sensitive)

Channel: (Leave default if you don't know how to choose)

Security: Disable

WPA

Pre-shared Key: (8-63 characters)

WEP

64 Bit (Please Enter in 5 ASCII characters)

128 Bit (Please Enter in 13 ASCII characters)

Figure 9 Paramétrage du Wireless

Cliquer sur **Next** pour continuer.

ESSID est un nom unique qui sert à identifier le ZyAIR sur le LAN sans fil. Entrer un nom descriptif.

Sélectionner un canal (gamme de fréquences radio utilisées par les périphériques sans fil IEEE 802.11g).

Sélectionner **Disable** sous **Security** pour permettre aux périphériques sans fil de communiquer le ZyAIR sans aucun chiffrement de données.

Sélectionner **WPA** afin que le ZyAIR puisse faire de l'authentification des utilisateurs et chiffrer les données. Le chiffrement de données de WPA est plus fort que WEP. Entrer une clef pré partagée de 8 à 63 caractères d'ASCII (espaces et symboles compris).

Sélectionner le **WEP** (Wired Equivalent Privacy) afin que le ZyAIR crypte les paquets de données avant de les transmettre sur le réseau sans fil. Sélectionner **64 Bit** ou **128 Bit WEP** d'encryptions et entrer une clef de longueur sélectionnée dans le champ.

- Utiliser le troisième écran de l'assistant pour configurer un serveur E-mail de secours au cas où le serveur E-mail de l'abonné serait inaccessible du ZyAIR.

Figure 10 Paramétrage du service E-mail

Sélectionner **No** pour que le ZyAIR ne redirige pas les e-mails dans le cas où le serveur E-mail d'un abonné serait inaccessible depuis le ZyAIR.

Sélectionner **Yes** pour que le ZyAIR redirige les emails des abonnés au serveur SMTP indiqué (doit être accessible depuis le ZyAIR) au cas où le serveur emails de l'abonné serait inaccessible du ZyAIR. Les destinataires des emails voient les messages comme s'ils venaient du serveur email de l'abonné et pas du serveur email de secours.

Si vous avez sélectionné **Yes**, entrer le nom du serveur Email (SMTP) (jusqu'à 50 caractères) ou son adresse IP.

Entrer le numéro de port (25, ou entre 2500 et 2599) du serveur de messagerie.

Cliquer sur **Next** pour continuer.

- Utiliser cet écran pour que le ZyAIR authentifie les utilisateurs avant de leur permettre d'accéder à l'Internet.

Figure 11 Paramétrage du service Authentification

Sélectionner **Yes** pour exiger du ZyAIR d'authentifier les abonnés avant de permettre l'accès à l'Internet.

Sélectionner **No** pour mettre l'accès à l'Internet aux abonnés sans authentification.

Cliquer sur **Next** pour continuer.

- Utiliser le prochain écran de l'assistant pour paramétrer un profil de facturation que le ZyAIR utilisera pour produire les comptes des abonnés.

BILLING

Please set up your Billing Profile

What is your service and price plan ?

Time to Finish
The subscriber can access Internet only one time with one account. Once subscriber login, the pre-defined usage time will start until run out even the subscriber stop to access the Internet before run out.

Accumulation
The subscriber can access Internet several times with one account. The system can keep and accumulate every single usage time until the pre-defined usage time run out.

Service and Price Plan				
Currency: \$		(Number of decimals places: 2)		
01	30 minutes	30	minutes	1.00
02	1 hour	1	hours	2.00
03	2 hours	2	hours	3.00

Back Next

Figure 12 Paramétrage de la facturation

Sélectionner **Time to Finish** pour permettre à des abonnés une ouverture jetable. Une fois qu'un abonné s'authentifie, le système comme à décompter l'utilisation prédéfinie même si l'abonné arrête l'accès Internet avant la fin de la période. Si l'abonné arrête son accès Internet avant la fin de la période, il n'a pas besoin de se ré authentifier pour accéder de nouveau à l'Internet.

Sélectionner **Accumulation** pour permettre à chaque abonné une réouverture multiple jusqu'à ce que le temps assigné soit épuisé. Si un abonné n'est plus connecté et qu'il accède de nouveau à l'Internet dans la période indiquée dans la période **Idle Timeout**, l'abonné n'a pas besoin de se ré authentifier pour ouvrir une session.

Entrer l'unité ou le symbole monétaire approprié. Définir le nombre de positions décimales (jusqu'à 3) utilisé pour la facturation.

Entrer un nom (jusqu'à 12 caractères) pour chaque profil de facturation.

Paramétrer la durée de chaque période de facturation. Quand cette période expire, l'accès de l'abonné sera coupé.

Entrer le temps (**minutes**, **heures**, ou **jours**) et sélectionner l'unité de temps pour définir le temps d'accès maximum à l'Internet pour chaque profil.

Cliquer sur **Next** pour continuer.

- Utiliser le prochain écran de l'assistant pour paramétrer le ZyAIR afin d'utiliser "l'imprimante dédiée" pour produire et imprimer les tickets des abonnés ou pour les produire depuis le configurateur web et pour les imprimer de là. L'imprimante dédiée" se raccorde directement sur le ZyAIR.

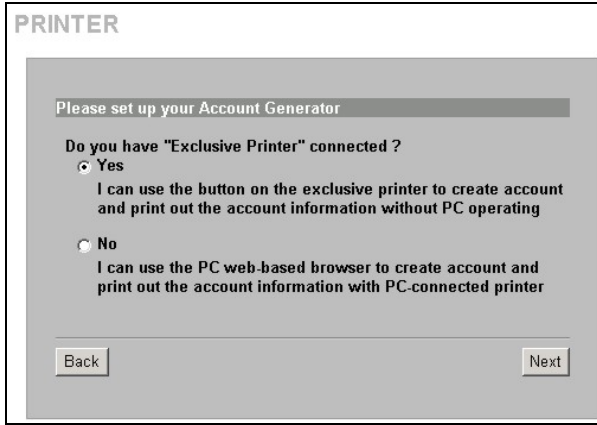


Figure 13 Selection imprimante

Sélectionner **Yes** pour utiliser "l'imprimante dédiée" pour imprimer les tickets des abonnés.

Sélectionner **No** pour générer et imprimer les tickets des abonnés depuis le configurateur web. L'écran **Web-based Account Generator Panel Settings** apparaît alors (Figure 17).

Cliquer sur **Next** pour continuer.

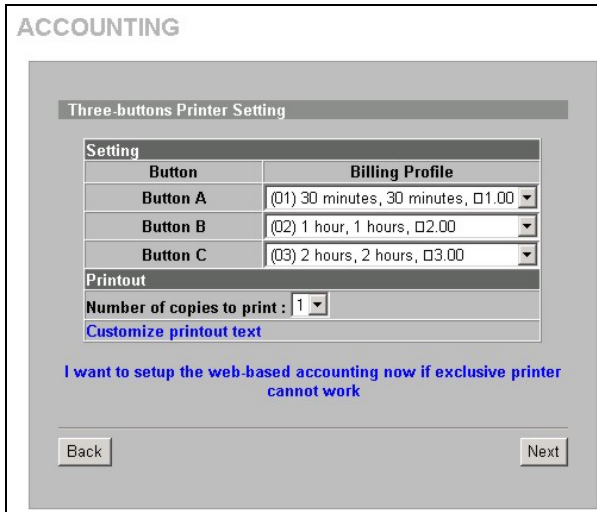


Figure 14 Paramétrage de la comptabilité

Sélectionner un profil de facturation d'abonné pour chaque bouton de l'imprimante dédiée". Le profil de facturation définit le temps et le prix d'accès à l'Internet par unité de temps.

Paramétrer le nombre de ticket que vous voulez imprimer pour un abonné (1 par défaut).

Cliquer sur **Customize printout text** pour ouvrir l'écran **Customize Printout Text** (see Figure 15) pour définir le ticket des abonnés.

Cliquer sur **I want to setup the web-based accounting now if exclusive printer cannot work** pour paramétrer l'écran **Web-based Account Generator Panel Settings** (Figure 17).

Cliquer sur **Next** pour continuer.

CUSTOMIZATION

Customize Printout Label Setting

Logo * Only for PC-connected printer

Title (Max.=75)

Subtitle (Max.=60)

Username (Max.=24)

Password (Max.=24)

Billing Method (Max.=24)

Billing Profile (Max.=24)

Purchase Unit (Max.=24)

Usage Time (Max.=24)

Price (Max.=24)

TAX (Max.=24) **TOTAL:** (Max.=24)

ESSID (Max.=24)

WEP Encryption (Max.=24) **Value:** (Max.=24)

Additional Label 1 (Max.=24) (Max.=24) **Value:** (Max.=24)

Additional Label 2 (Max.=24) (Max.=24) **Value:** (Max.=24)

Print out Time **Format:** (HH:24h hh:12h tt:AM/PM)

Expiration Time **Description:** (Max.=60)
Format: (HH:24h hh:12h tt:AM/PM)

Ending (Max.=75)

[Preview of PC-connected printer](#)
[Preview of account generator printer](#)
[Preview of Post-Paid Printout](#)

Figure 15 Paramétrage du texte imprimé

Cocher la case logo pour imprimer votre logo sur le ticket de l'abonné quand vous utilisez un imprimante connectée sur le réseau. Voir le guide utilisateur pour le chargement du logo.

Entrer un titre pour le ticket dans le champ **Title**. Entrer le sous-titre pour le ticket.

Entrer les étiquettes **Username** et **Password** qui apparaissent dans sur le ticket.

Entrer le nom d'étiquette dans le champ montrant la méthode pour la facturation.

Entrer le nom d'étiquette dans le champ montrant le nom pour le profil de la facturation utilisé.

Entrer le nom d'étiquette pour le champ montrant le nombre d'unités de temps achetées.

Entrer le nom d'étiquette pour le temps maximum autorisant un abonné à accéder à l'Internet via le ZyAIR dans le champ **Usage Time**.

Cocher la case **Price** et entrer le nom d'étiquette pour le champ montrant le prix sur le ticket de l'abonné.

Entrer le nom d'étiquette pour le champ montrant la taxe et un nom d'étiquette différent pour le champ montrant la somme du prix et de la taxe.

Entrer le nom d'étiquette pour le champ montrant l'identifiant du réseau sans fil (**ESSID**). Entrer un nom d'étiquette pour le champ montrant la clé WEP (**WEP Encryption**).

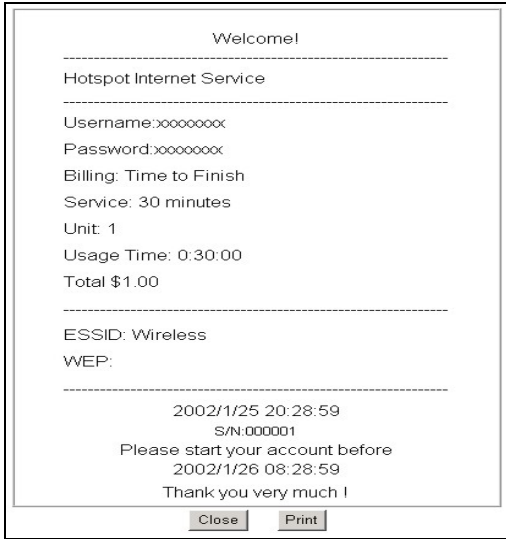
Sélectionner **Additional Label(es)** pour afficher les étiquettes de n'importe quelle information additionnelle.

Sélectionner **Print out Time** pour imprimer le temps sur le ticket de l'abonné. Sélectionner le format date et heure.

Sélectionner **Expiration Time** pour imprimer sur le ticket la date et heure de validée.

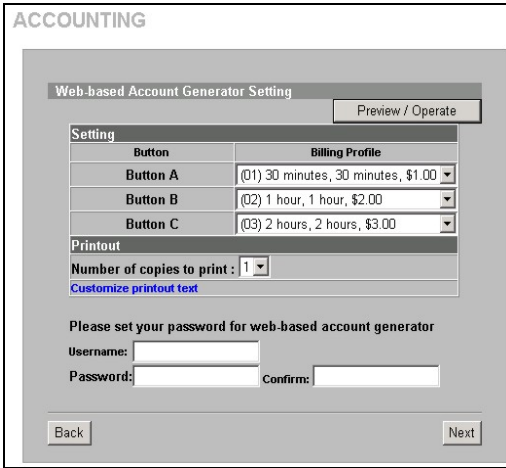
Sélectionner **Ending** et entrer un message qui apparaîtra à la fin du ticket imprimé.

Cliquer sur **Apply** pour sauver les modifications.



Cet écran montre à quoi le ticket de votre client ressemblera. Fermer la fenêtre quand vous aurez terminé la visualisation.

Figure 16 Exemple de ticket



Cliquer sur **Preview/Operate** pour ouvrir **Account Generator Panel** (voir Figure 18).

Un "bouton" représente un profil de facturation définissant le temps et le prix maximum pour accès à l'Internet par unité de temps. Les boutons correspondent aux boutons montrés dans **Account Generator Panel**. Ces paramétrages de boutons correspondent aux boutons de l'"imprimante dédiée".

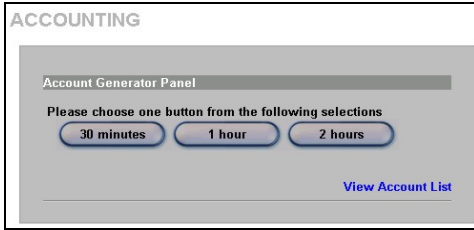
Choisir combien de copies du ticket de l'abonné que vous voulez imprimer (1 par défaut.).

Cliquer sur **Customize printout text** pour ouvrir l'écran **Customize Printout Text** (voir Figure 15) pour modifier les tickets des abonnés.

Enter le nom et le mot de passé de l'administrateur web des comptes. Retaper le mot de passe pour la confirmation dans le champ **Confirm**.

Cliquer sur **Next** pour continuer.

Figure 17 Paramétrage de la comptabilité par l'interface web

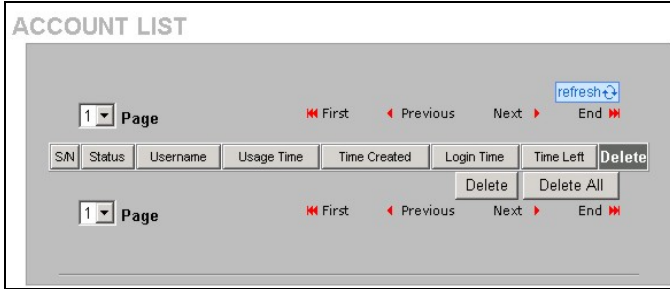


Cliquer sur **Preview/Operate** dans le *Figure 17* pour afficher cet écran.

Chaque bouton correspond à un profil d'abonné que vous avez défini. Ces paramètres sont également applicables aux boutons de l'imprimante dédiée.

Cliquer sur le lien **View Account List** dans cet écran pour afficher un écran montrant l'information des comptes courant (*Figure 19*). Fermer cet écran une fois terminé.

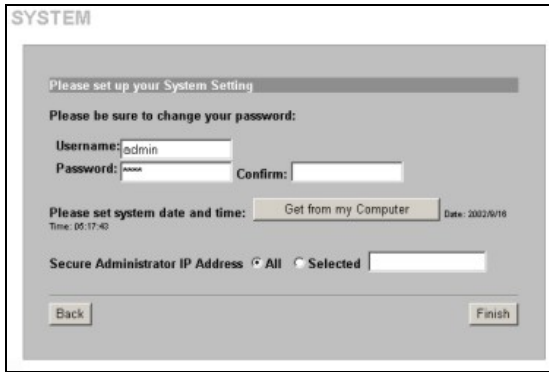
Figure 18 Panneau du générateur de compte



Fermer cet écran quand vous aurez terminé la visualisation.

Figure 19 Liste des comptes

7. It is highly recommended you change the default user name and password.



Entrer votre nouveaux nom et mot de passé dans les champs **Username** et **Password** ; entrer le mot de passe encore une fois dans le champ **Confirm**.

Cliquer sur **Get from my Computer** pour que le ZyAIR récupère la date et l'heure depuis l'ordinateur.

Sélectionner **All** si vous voulez autoriser n'importe adresse IP à administrer le ZyAIR.

Sélectionner **Selected** et entrer l'adresse IP d'un ordinateur de "confiance" qui pourra accéder au configurateur web du ZyAIR.

Cliquer sur **Finish** pour sauver la configuration du ZyAIR. Attendre 30 secondes jusqu'au redémarrage du ZyAIR.

Figure 20 Paramètre Système

3.3 Présentation du configurateur Web

Cliquer sur un lien du panneau de navigation pour ouvrir l'écran correspondant. Après avoir lancé l'assistant, le premier écran que vous verrez après connexion est celui du **SYSTEM QUICK VIEW**

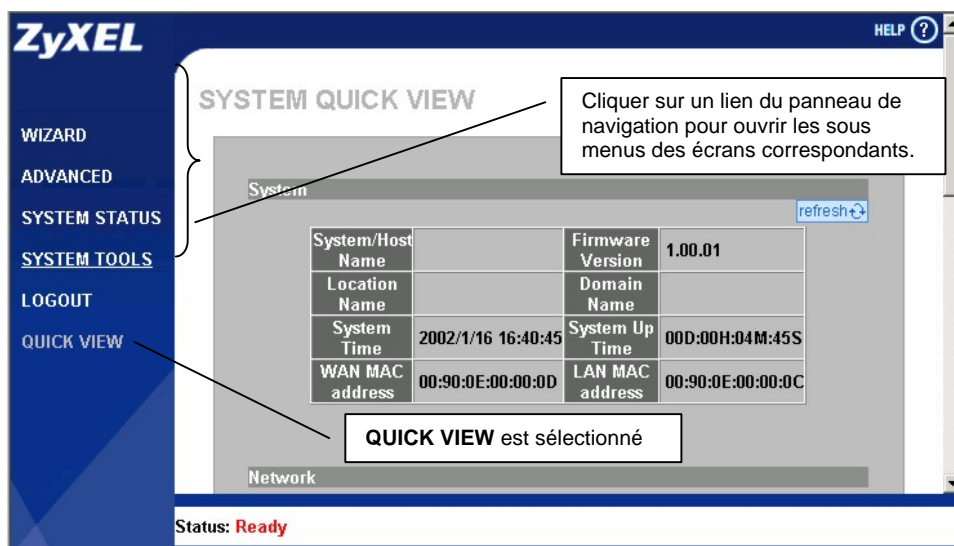


Figure 21 Quick View

3.4 Réinitialisation du ZyAIR

Pour réinitialiser le ZyAIR aux paramètres d'usine, cliquer sur **SYSTEM TOOLS** et **CONFIGURATION** pour afficher l'écran suivant.

The screenshot shows a web interface titled "CONFIGURATION". It is divided into three main sections:

- Backup:** A section with a blue header. It contains the instruction: "Click Backup to backup the system configuration from this device to your computer or to the remote TFTP server." Below this are two input fields: "Remote TFTP Server IP Address:" and "Name:". To the right of the IP field is a "File" button, and to the right of the Name field is an "Apply" button.
- Restore:** A section with a grey header. It contains the instruction: "To restore your stored system configuration to this device." Below this are two input fields: "Local PC File Path:" and "Remote TFTP Server IP Address:". The "Local PC File Path:" field has a "Browse..." button next to it. To the right of the IP field is a "File" button, and to the right of the Name field is an "Apply" button.
- Reset the system back to factory defaults:** A section with a grey header. It contains a checkbox labeled "Keep subscriber profile" which is checked. To the right of the checkbox is an "Apply" button.

Sélectionner **Keep subscriber profiles** pour réinitialiser les paramètres d'usine mais en gardant les paramètres des comptes. Toute autre configuration est effacé.

Sous **Reset the system back to factory defaults** cliquer sur **Apply** pour réinitialiser les paramètres d'usine du ZyAIR (*Table 3*).

Figure 22 Paramètres par défaut

3.5 Tester votre connexion Internet

Lancer votre navigateur web et diriger vers le site www.zyxel.com. Référez-vous au guide utilisateur pour plus d'information sur les fonctionnalités du ZyAIR. Si vous ne pouvez pas accéder à Internet, ouvrez de nouveau le configurateur web pour vérifier les paramètres Internet configurés avec l'assistant.

4 Installation de l'équipement

4.1 Fixation des antennes

Suivre les étapes ci-dessous pour brancher les antennes fournies.

1. Localiser les connecteurs d'antenne sur les côtés de votre ZyAIR.
2. Visser les antennes dans le sens des aiguilles d'une montre sur les connecteurs d'antenne. Les antennes devraient être perpendiculaires au sol et parallèles entre elles.

S'assurer que les antennes sont solidement vissées sur les connecteurs d'antenne.

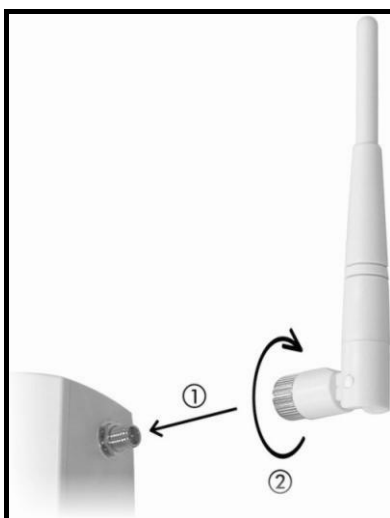


Figure 23 Fixation des antennes

4.2 Installation du support de l'équipement

En général, le meilleur endroit pour le point d'accès est le centre de la zone de couverture prévue pour votre réseau sans fil. Pour de meilleures performances, placer le ZyAIR dans un endroit élevé et non obstrué.

Les sections suivantes décrivent les différentes options d'installation.

Laisser un espace adéquate sur l'arrière et les côtés du ZyAIR pendant l'installation du matériel et ne pas bloquer les trous d'aération.

Sur pied

Placer votre ZyAIR sur une surface plane et à niveau (un bureau ou une étagère) suffisamment résistante pour supporter le poids du ZyAIR avec ses câbles de connexion.

1. Suivre les étapes suivantes pour placer votre ZyAIR sur une surface à niveau. Pour cela, vous pouvez suivre les diagrammes d'installation ci-dessous.
2. Relier la vis (fournie) au pied du ZyAIR.
3. Relier le pied au ZyAIR sans trop serer la vis.
4. Tourner le pied sur le côté.
5. Passer les câbles de raccordement par l'espace du pied.



Figure 24 Fixation du pied

6. Tourner le pied de nouveau à la position verticale et serer la vis qui relie le pied au ZyAIR.

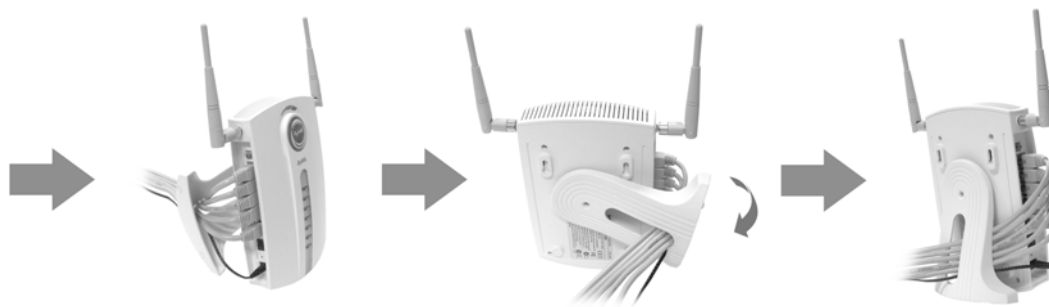


Figure 25 Passage des câbles à travers le pied

Montage mural

Suivre les étapes suivantes pour fixer votre ZyAIR sur un mur.

1. Rechercher une position élevée et dégagée sur le mur.
2. Utiliser les vis fournies (ou toutes autres vis à tête large de 6mm ~7.5mm (0.24" ~ 0.30")). Placer deux vis sur le mur distant de 80mm (3.15"). Ne pas visser complètement les vis dans le mur. Laisser un petit espace entre la tête des vis et le mur.

S'assurer que les vis sont solidement fixées au mur et suffisamment résistantes pour supporter le poids du ZyAIR avec ses câbles de raccordement.

3. Ajuster les câbles.
4. Aligner les trous au dos du ZyAIR aux vis sur le mur. Accrocher le ZyAIR aux vis.

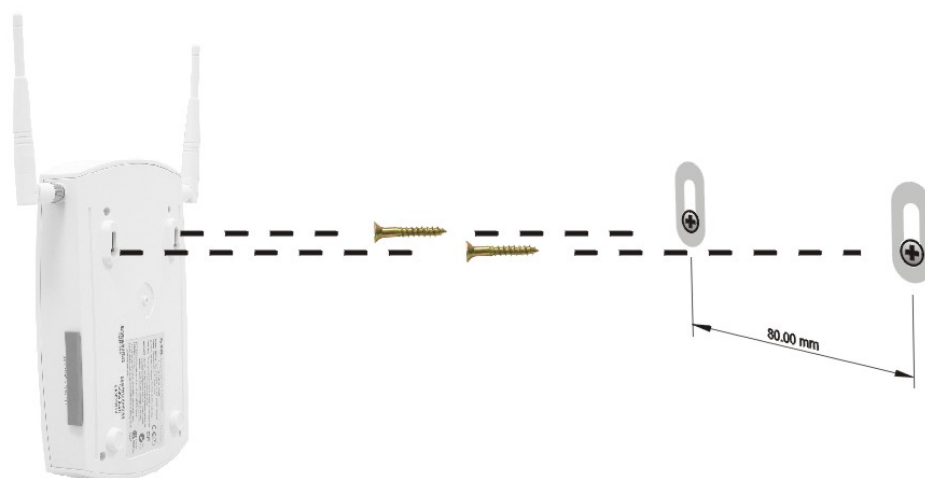


Figure 26 Montage mural du ZyAIR

5 Dépannage

Table 4 Dépannage

PROBLEME	ACTION CORRECTIVE
Aucune LED ne s'allume quand le ZyAIR est allumé.	<p>Assurez vous que vous utiliser le bon adaptateur électrique avec le ZyAIR et que l'adaptateur est branché à une alimentation appropriée. Vérifier les câbles de connexion.</p> <p>Si les LED ne s'allument toujours pas, vous avez peut être un problème matériel. Dans ce cas, contacter votre revendeur.</p>
Ne peut pas accéder au ZyAIR via le LAN.	<p>Vérifier le câble de connexion entre le ZyAIR et votre ordinateur ou hub. Se référer à la section 1.1 pour plus de détails.</p> <p>Faire un ping sur le ZyAIR à partir d'un ordinateur du LAN. S'assurer que la carte Ethernet de votre ordinateur est installée et fonctionne correctement.</p> <p>Vérifier que l'adresse IP et le masque de sous réseau du ZyAIR et de vos ordinateurs sont dans le même plan d'adressage.</p>
Ne peut pas obtenir une adresse IP WAN de l'ISP.	<p>Vérifier vos paramètres d'accès à Internet (se référer à la section 3.2).</p> <p>Vous avez besoin d'un nom d'utilisateur et d'un mot de passé si vous utilisez l'encapsulation PPPoE ou PPTP. S'assurer que vous avez entré correctement le Service Name (encapsulation PPPoE seulement), nom d'utilisateur et mot de passe (respecter la case pour le nom d'utilisateur et le mot de passe). Se referrer à la section 3.2 pour plus d'information.</p>
Ne peut pas accéder à l'Internet.	<p>Vérifier vos paramètres d'accès à Internet (se référer à la section 3.2).</p> <p>S'assurer que vous avez entré correctement le nom d'utilisateur et le mot de passe.</p> <p>Pour les clients sans fil, vérifier que le ZyAIR et les clients sans fil utilisent le même ESSID, canal et clefs WEP (si le chiffage WEP est activé).</p>