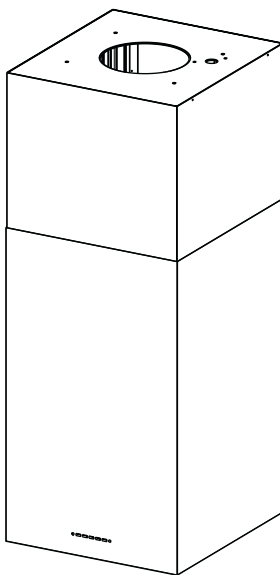


Roblin



**Libretto di Istruzioni
Instructions Manual
Manuel d'Instructions
Bedienungsanleitung**

Cubix Centrale 600

Instructions Manual

INDEX

RECOMMENDATIONS AND SUGGESTIONS	17
CHARACTERISTICS	18
INSTALLATION	20
USE	24
MAINTENANCE	25

Manuel d'Instructions

SOMMAIRE

CONSEILS ET SUGGESTIONS	28
CARACTERISTIQUES	29
INSTALLATION	31
UTILISATION.....	35
ENTRETIEN.....	36

RECOMMENDATIONS AND SUGGESTIONS

INSTALLATION

- The manufacturer will not be held liable for any damages resulting from incorrect or improper installation.
- The minimum safety distance between the cooker top and the extractor hood is 650 mm.
- Check that the mains voltage corresponds to that indicated on the rating plate fixed to the inside of the hood.
- For Class I appliances, check that the domestic power supply guarantees adequate earthing.

Connect the extractor to the exhaust flue through a pipe of minimum diameter 120 mm. The route of the flue must be as short as possible.

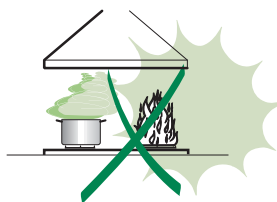
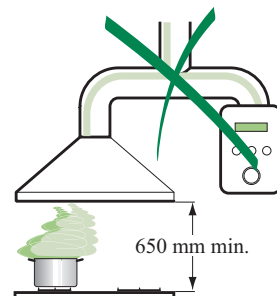
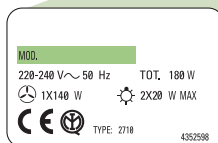
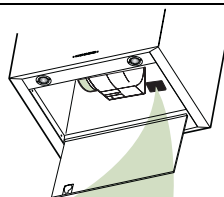
- Do not connect the extractor hood to exhaust ducts carrying combustion fumes (boilers, fireplaces, etc.).
- If the extractor is used in conjunction with non-electrical appliances (e.g. gas burning appliances), a sufficient degree of aeration must be guaranteed in the room in order to prevent the backflow of exhaust gas. The kitchen must have an opening communicating directly with the open air in order to guarantee the entry of clean air.

USE

- The extractor hood has been designed exclusively for domestic use to eliminate kitchen smells.
- Never use the hood for purposes other than for which it has been designed.
- Never leave high naked flames under the hood when it is in operation.
- Adjust the flame intensity to direct it onto the bottom of the pan only, making sure that it does not engulf the sides.
- Deep fat fryers must be continuously monitored during use: overheated oil can burst into flames.
- The hood should not be used by children or persons not instructed in its correct use.

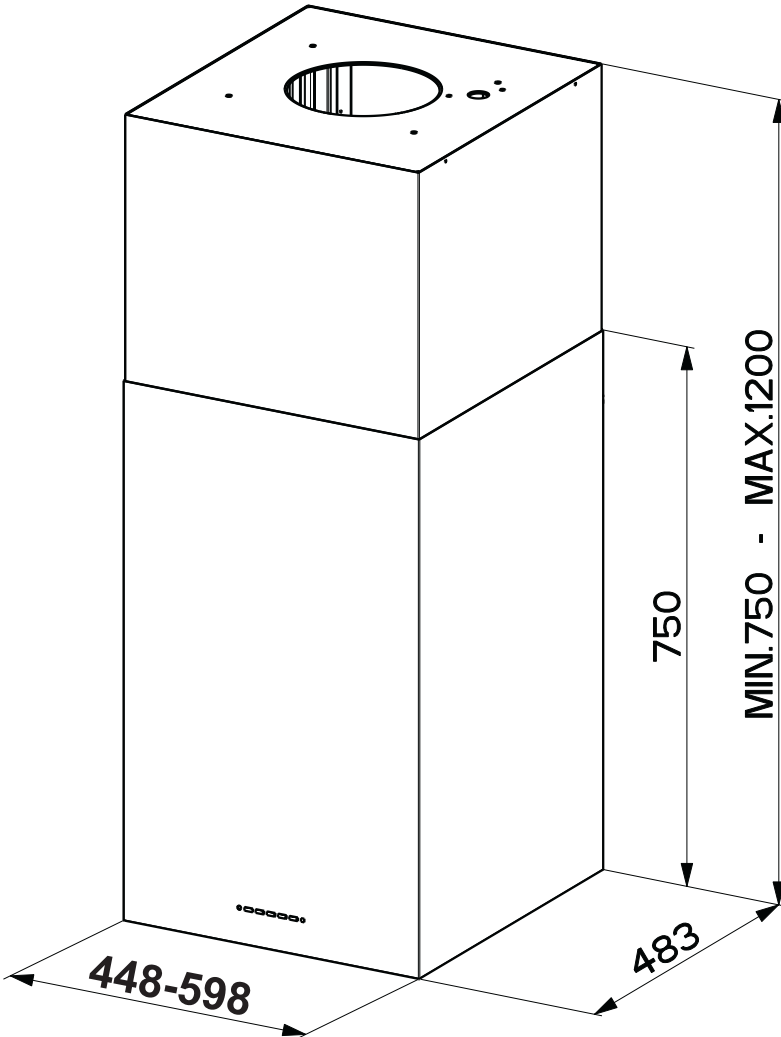
MAINTENANCE

- Switch off or unplug the appliance from the mains supply before carrying out any maintenance work.
- Clean and/or replace the Filters after the specified time period.
- Clean the hood using a damp cloth and a neutral liquid detergent.



CHARACTERISTICS

Dimensions

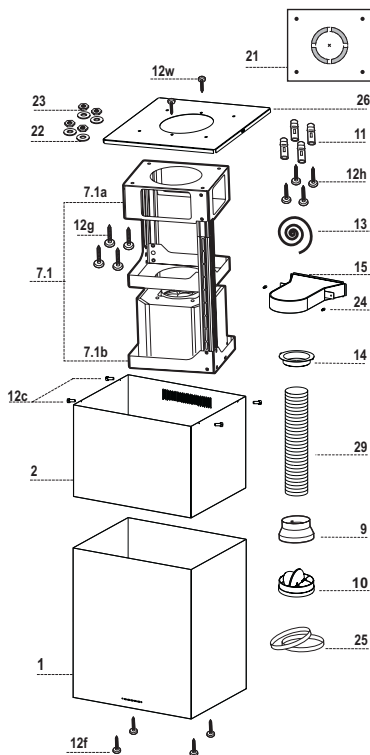


Components

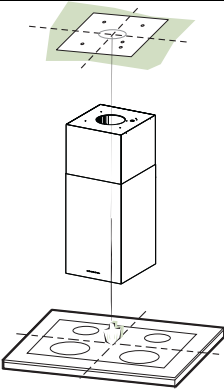
Ref.	Q.ty	Product Components
1	1	Hood Body, complete with: Controls, Light, Blower, Filters
2	1	Upper Chimney
7.1	1	Telescopic frame complete with extractor, consisting of:
7.1a	1	Upper frame
7.1b	1	Lower frame
9	1	Reducer Flange \varnothing 150-120 mm
10	1	Damper
13	1	Gasket
14	1	Hood Body Air Outlet Extension Piece
15	1	Air Outlet Connection
25	2	Pipe clamps
26	1	Fixing Part of the upper Chimney
29	1	Air outlet connection tube

Ref.	Q.ty	Installation Components
11	4	Wall Plugs \varnothing 10
12c	4	Screws 2,9 x 9,5
12f	4	Screws M6 x 15
12g	4	Screws M6 x 80
12h	4	Screws 5,2 x 70
12w	2	Screws M3 x 8
21	1	Drilling template
22	4	6.4 mm int. dia washers
23	4	M6 nuts
24	2	Fixing knobs for the air outlet connection piece

Q.ty	Documentation
1	Instruction Manual



INSTALLATION



Drilling the Ceiling/shelf and fixing the frame

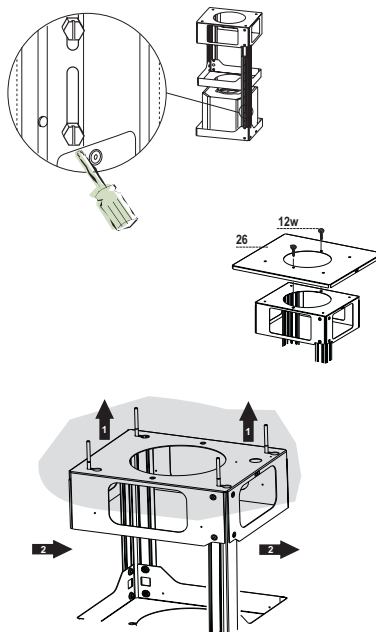
DRILLING THE CEILING/SHELF

- Use a plumb line to mark the centre of the hob on the ceiling/support shelf.
- Place the drilling template **21** provided on the ceiling/support shelf, making sure that the template is in the correct position by lining up the axes of the template with those of the hob.
- Mark the centres of the holes in the template.
- Drill the holes at the points marked:
 - For concrete ceilings, drill for plugs appropriate to the screw size.
 - For hollow brick ceilings with wall thickness of 20 mm: drill \varnothing 10 mm(immediately insert the Dowels **11** supplied).
 - For wooden beam ceilings, drill according to the wood screws used.
 - For wooden shelf, drill \varnothing 7 mm.
 - For the power supply cable feed, drill \varnothing 10 mm.
 - For the air outlet (Ducted Version), drill according to the diameter of the external air exhaust duct connection.
- Insert two screws of the following type, crossing them and leaving 4-5 mm from the ceiling:
 - For concrete ceilings, use the appropriate plugs for the screw size (not provided).
 - For Cavity ceiling with inner space, with wall thickness of approx. 20 mm, Screws **12h**, supplied.
 - For wooden beam ceilings, use 4 wood screws (not provided).
 - For wooden shelf, use 4 screws **12g** with washers **22** and nuts **23**, provided.

FIXING THE FRAME

If you wish to adjust the height of the frame, proceed as follows:

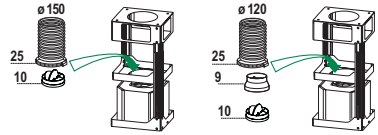
- Unfasten the eight metric screws joining the two columns, located at the sides of the frame.
- Adjust the frame to the height required, then replace all the screws removed as above.
- Fix the Fixing Part of the Upper Chimney **26** to the hanging kit using the 2 screws **12w** (M3 x 8).
- Lift up the frame, fit the frame slots onto the screws up to the slot end positions.
- Tighten the two screws and fasten the other two screws provided; before locking the screws completely, it is possible to adjust the frame by turning it, making sure that the screws do not come out of their housing in the adjustment slot.
- It is now possible to place and tighten the 4 safety screws, Proceed as follows:
 - drill the ceiling with a 10 mm \varnothing bit taking as reference the holes of the side parts of the upper chimney fixing part.
 - insert the 4 dowels (provided).
 - insert the washers (provided) to the screws and tighten the screws
- The Frame must be securely fastened so as to support both the weight of the Hood and the stress caused by occasional axial pressure against the fitted Appliance. After fixing, make sure that the base is stable even when the Frame is subjected to lateral stress.
- If the Ceiling is not strong enough in the area where the hood is to be fixed, the Installer must strengthen the area using suitable plates and counterplates anchored to resistant structures.



Connections

DUCTED VERSION AIR EXHAUST SYSTEM

When installing the ducted version, connect the hood to the chimney using either a flexible or rigid pipe \varnothing 150 or 120mm, the choice of which is left to the installer.



To install a \varnothing 150

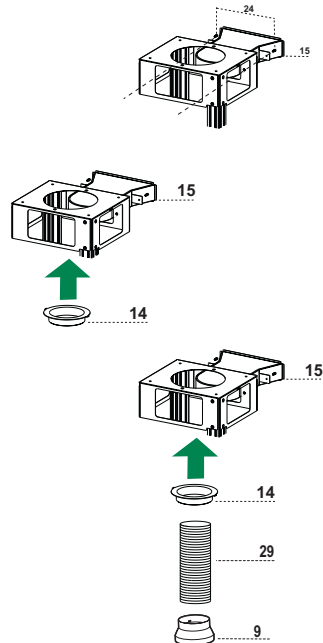
- To install the dumper 10
- Fix the pipe in position using sufficient pipe clamps (not supplied).

To install a \varnothing 120

- To install a \varnothing 120 mm air exhaust connection, insert the reducer flange 9 on the dumper 10.
- Fix the pipe in position using sufficient pipe clamps (not supplied).
- Remove any activated charcoal filters.

RECIRCULATION VERSION AIR OUTLET

- Insert the reducer flange 9 on the air outlet of the extractor.
- Attach the adhesive Novastik gasket 13 to the air outlet connection 15 and fix this to the upper frame using the 2 knobs 24.
- Fix the air outlet connection extension piece 14 to the air outlet connection 15.
- Place the air outlet connection tube 29 between the two air outlets.

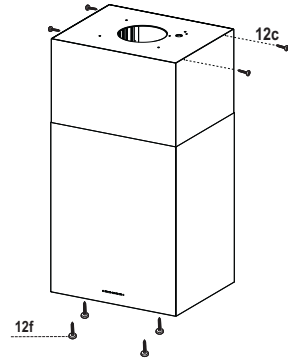


Flue assembly - Mounting the hood body

- Place the upper chimney section and fix the upper part to the the Fixing Part of the Upper Chimney using the 4 screws **12c** (2,9 x 9,5) provided.

Recirculation version

- It is necessary to make sure that the air outlet connection **15** is placed correctly so that the air outlet grid in it corresponds to that of the chimney.
- If the grids of the two parts are not corresponding to each other, it will be necessary to remove the chimney and to adjust the position of the air outlet connection **15**, and at last to assembly the parts again by following the earlier indications.

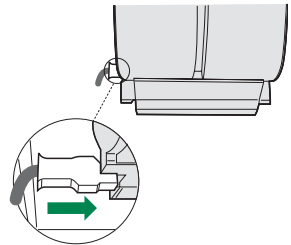


Before fixing the hood body to the frame:

- Open the suction panel by turning the specific knob.
- Disconnect the panel from the hood canopy by sliding the fixing pin lever.
- Remove the grease filters from the hood body.
- Remove any activated charcoal filters.
- From below, use the 4 screws **12f** (M6 x 10) provided to fix the hood body to the frame.

ELECTRICAL CONNECTION

- Connect the Hood to the mains power supply, inserting a two-pole cut-out switch with contact aperture of at least 3 mm along the line.
- Pull the Comfort Panel to open it, ensure that the supply cable connector is properly inserted into the Suction device socket
- Join the connectors.
- Install the odour filter and the charcoal filter in case the hood is to be used in recycling version.
- Install the grease filter again, and successively the suction panel.



USE



Control Panel

The hood can be switched on pushing directly onto the requested speed without firstly having to select 0/1 button.

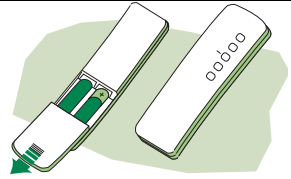
KEY	LED		FUNCTIONS
L	0/1	Light	Turns lighting on and off.
T1	0/1	Motor	on First speed. When pressed for about 2 seconds the motor is switched off.
			Flashing 24h Changeover This is enabled by pressing and holding the button for approximately 5". It allows a suction level of 100 m3/h with a noise level of just 28dB(A). Can be enabled at any speed, even with the hood turned off. To disable, press and hold the button for approximately 5".
T2	Speed	on	Second speed.
		Flashing	Delay (30') Press the button for approximately 2" to enable automatic shutdown with a 30' delay. Suitable to complete elimination of any residual smells. Can be enabled at any speed and is disabled by pressing the button briefly.
T3	Speed	on	Third speed.
T4	Speed	Fixed	Max. speed
		Flashing	Intensive speed. Suitable for the strongest cooking vapours and odours. The function becomes active when the button is pushed for about 2 seconds. After 10 minutes of functioning it turns off automatically. This function can be interrupted by means of pressing any of the buttons.
S1	Led	Fixed	Indicates that the Metal grease filters saturation alarm has been triggered, and the filters need to be washed. The alarm is triggered after 100 working hours. (<i>Reset; check the Maintenance-paragraph</i>)
		Flashing	indicates that the activated charcoal odour filter saturation alarm has been triggered, and the filter has to be replaced; the metal grease filters must also be washed. The activated charcoal odour filter is triggered after 200 working hours. (<i>Activation and Reset; check the Maintenance-paragraph</i>)

MAINTENANCE

REMOTE CONTROL (OPTIONAL)

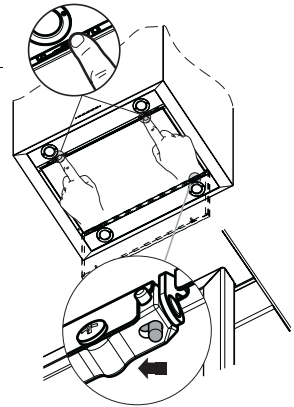
The appliance can be controlled using a remote control powered by a 1.5 V carbon-zinc alkaline batteries of the standard LR03-AAA type.

- Do not place the remote control near to heat sources.
- Used batteries must be disposed of in the proper manner.



Cleaning the Comfort Panels

- Pull the Comfort Panel to open it.
- Disconnect the panel from the hood canopy by sliding the fixing pin lever.
- The comfort panel must never be washed in a dishwasher.
- Clean the outside using a damp cloth and neutral liquid detergent.
- Clean the inside as well using a damp cloth and neutral detergent; do not use wet cloths or sponges, or jets of water; do not use abrasive substances.
- When the above operation has been completed, hook the panel back to the hood canopy and close it by turning the knob in the opposite direction.



Grease filters

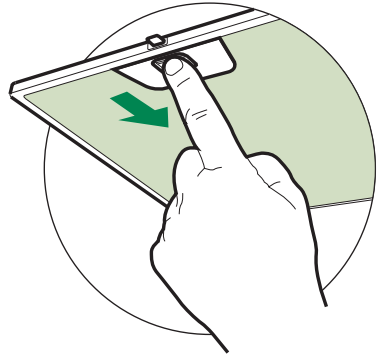
CLEANING METAL SELF-SUPPORTING GREASE FILTERS

Alarm signal reset

- Switch off the lights and extractor motor.
- Press button **T3** for at least 3 seconds, until the leds start to flash.

Cleaning the filters

- The filters are washable and must be cleaned when the LED **S1** lights up or at least every 2 months of operation, or more frequently for particularly heavy usage.
- Remove the filters one at a time by pushing them towards the back of the group and pulling down at the same time.
- Wash the filters, taking care not to bend them. Allow them to dry before refitting.
- When refitting the filters, make sure that the handle is visible on the outside.



Activated charcoal filter (Recirculation version)

- The filter is not washable and cannot be regenerated. It must be replaced when led S1 flashes or at least every 4 months. The alarm signal will only light up when the extractor motor is switched on.

Alarm signal activation

- In Recirculation version Hoods, the Filter saturation alarm can be enabled on installation or at a later date. Turn the Lights and the suction Motor off.
- Disconnect the Hood using the Main switch or the double-pole switch on the mains power supply.
- Restore the connection by pressing and holding **T1**.
- Release the button. All five LEDs are turned on
- **Within 3 seconds** press T1 until LEDs **T1** and **T4** flash in confirmation:
LED flashes twice - Activated charcoal filter saturation alarm **ENABLED**
LED flashes once - Activated charcoal filter saturation alarm **DISABLED**

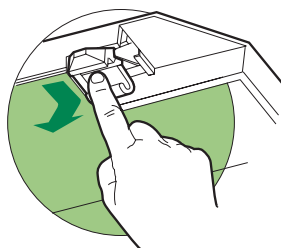
REPLACING THE ACTIVATED CHARCOAL FILTER

Alarm signal reset

- Switch off the lights and extractor motor.
- Press button **T3** for at least 3 seconds, until the leds start to flash.

Replacing the Filter

- Pull the Comfort Panel to open it.
- Remove the metal grease filters
- Remove the saturated activated carbon filter by releasing the fixing hooks
- Fit the new filter by hooking it into its seating
- Replace the metal grease filters.

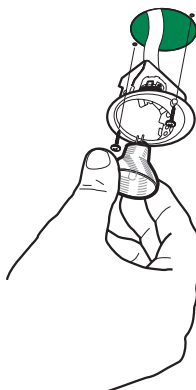


Lighting

LIGHT REPLACEMENT

20 W halogen light.

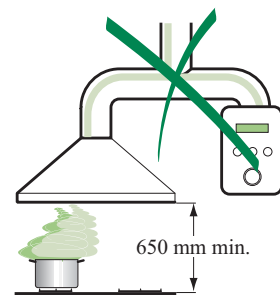
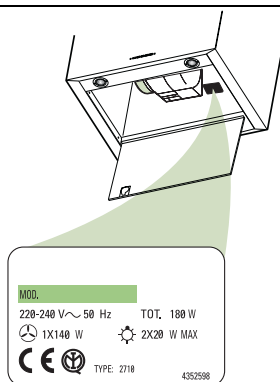
- Remove the 2 screws fixing the Lighting support, and pull it out of from the Hood.
- Extract the lamp from the Support.
- Replace with another of the same type, making sure that the two pins are properly inserted in the lamp holder socket holes.
- Replace the Support, fixing it in place with the two screws removed as above.



CONSEILS ET SUGGESTIONS

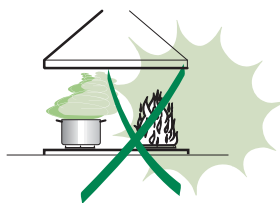
INSTALLATION

- Le fabricant décline toute responsabilité en cas de dommage dû à une installation non correcte ou non conforme aux règles de l'art.
- La distance minimale de sécurité entre le plan de cuisson et la hotte doit être de 650 mm au moins.
- Vérifier que la tension du secteur correspond à la valeur qui figure sur la plaquette apposée à l'intérieur de la hotte.
- Pour les Appareils appartenant à la 1ère Classe, veiller à ce que la mise à la terre de l'installation électrique domestique ait été effectuée conformément aux normes en vigueur.
- Connecter la hotte à la sortie d'air aspiré à l'aide d'une tuyauterie d'un diamètre égal ou supérieur à 120 mm. Le parcours de la tuyauterie doit être le plus court possible.
- Éviter de connecter la hotte à des conduites d'évacuation de fumées issues d'une combustion tel que (Chaudière, cheminée, etc...).
- Si vous utilisez des appareils qui ne fonctionnent pas à l'électricité dans la pièce ou est installée la hotte (par exemple: des appareils fonctionnant au gaz), vous devez prévoir une aération suffisante du milieu. Si la cuisine en est dépourvue, pratiquez une ouverture qui communique avec l'extérieur pour garantir l'infiltration de l'air pur.



UTILISATION

- La hotte a été conçue exclusivement pour l'usage domestique, dans le but d'éliminer les odeurs de la cuisine.
- Ne jamais utiliser abusivement la hotte.
- Ne pas laisser les flammes libres à forte intensité quand la hotte est en service.
- Toujours régler les flammes de manière à éviter toute sortie latérale de ces dernières par rapport au fond des marmites.
- Contrôler les friteuses lors de l'utilisation car l'huile surchauffée pourrait s'enflammer.
- La hotte ne doit pas être utilisée par des enfants ou des personnes ne pouvant pas assurer une utilisation correcte.

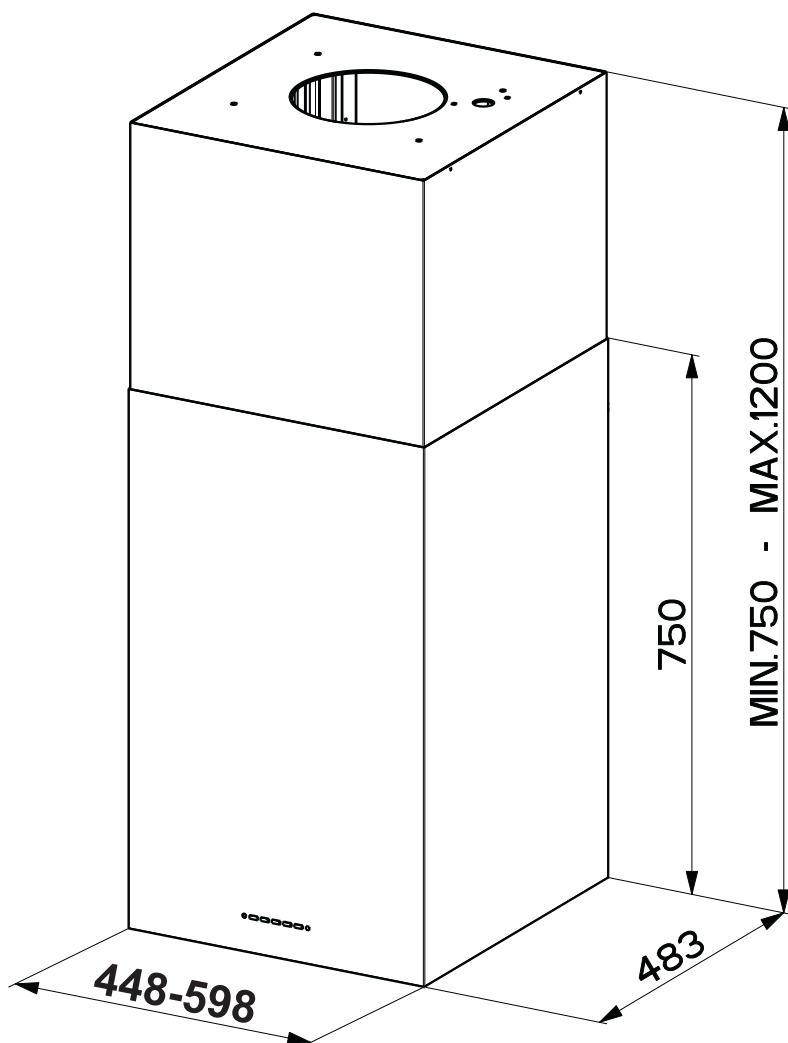


ENTRETIEN

- Avant de procéder à toute opération d'entretien, retirer la hotte en retirant la fiche ou en actionnant l'interrupteur général.
- Effectuer un entretien scrupuleux et en temps dû des Filtres, à la cadence conseillée.
- Pour le nettoyage des surfaces de la hotte, il suffit d'utiliser un chiffon humide et détersif liquide neutre.

CARACTERISTIQUES

Encombrement

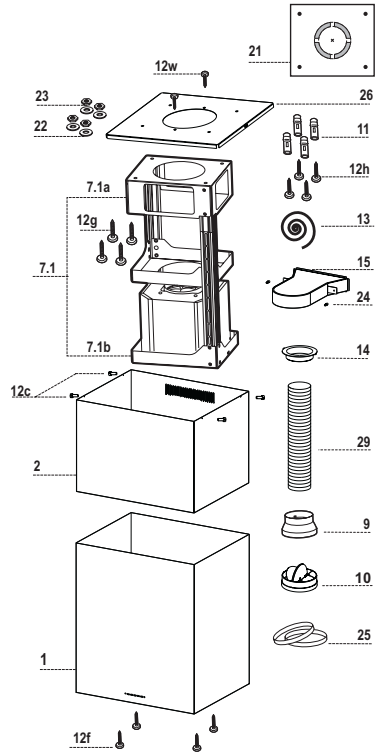


Composants

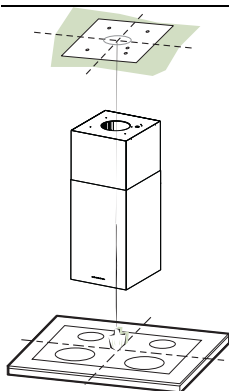
Réf.	Q.té	Composants de Produit
1	1	Corps Hotte équipé de: Comandes, Lumière, Filtres
2	1	Cheminée Supérieure
7.1	1	Treillis télescopique avec Aspirateur, formé par:
7.1a	1	Treillis supérieur
7.1b	1	Treillis inférieur
9	1	Flasque de Réduction ø 150-120 mm
10	1	Buse avec clapet
13	1	Joint
14	1	Rallonge Sortie Air Corps Hotte
15	1	Raccord Sortie Air
25	2	Colliers de serrage serre-tube
26	1	Fixation de la Cheminée Supérieure
29	1	Tuyau Raccord Sortie de l'Air

Réf.	Q.té	Composants pour l'installation
11	4	Cheilles ø 10
12c	4	Vis 2,9 x 9,5
12f	4	Vis M6 x 15
12g	4	Vis M6 x 80
12h	4	Vis 5,2 x 70
12w	2	Vis M3 x 8
21	1	Gabarit de perçage
22	4	Rondelles øi 6,4
23	4	Écrous M6
24	2	Pommeaux de fixation Raccord Sortie de l'Air

Q.té	Documentation
1	Manuel d'instructions



INSTALLATION



Perçage Plafond/Étagère et Fixation Treillis

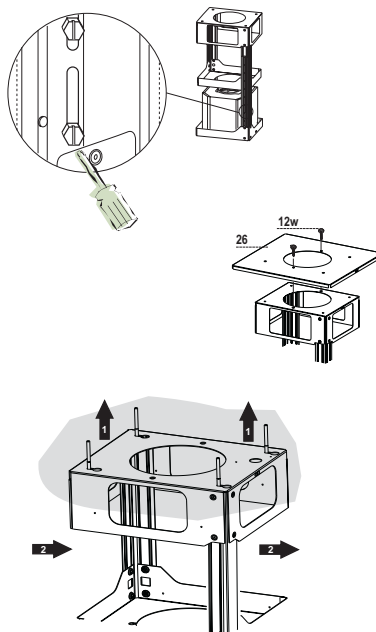
PERÇAGE PLAFOND/ETAGERE

- À l'aide d'un Fil à plomb, reporter sur le Plafond/Étagère de support le centre du Plan de Cuisson.
- Poser contre le Plafond/Étagère le Gabarit de Perçage **21** fourni avec l'appareil, en faisant coïncider son centre avec le centre projeté et en alignant les axes du Gabarit avec les axes du Plan de Cuisson.
- Marquer les centres des Trous du Gabarit.
- Percer les trous qui ont été marqués:
 - Plafond en Béton massif: en fonction des Goujons pour Béton utilisés.
 - Plafond en Briques avec chambre à air, avec épaisseur résistante de 20 mm: \varnothing 10 mm (insérer immédiatement les Chevilles **11** fournies avec l'appareil).
 - Plafond en Poutrage en Bois: en fonction des Vis à Bois utilisées.
 - Étagère en Bois: \varnothing 7 mm.
 - Passage du Câble électrique d'Alimentation: \varnothing 10 mm.
 - Sortie Air (Version Aspirante): en fonction du diamètre de la connexion avec les Tuyaux d'Évacuation Externe.
- Visser deux vis en les croisant et en laissant 4-5 mm. de distance par rapport au plafond:
 - pour le Béton massif, des Goujons pour Béton, non fournis avec l'appareil.
 - pour Briques percées, ayant une épaisseur résistante de 20 mm. environ, utiliser les Vis **12h**, fournies avec l'appareil.
 - pour le Poutrage en bois, 4 Vis à bois, non fournies avec l'appareil.
 - pour l'Étagère en Bois, 4 Vis **12g** avec Rondelles **22** et Écrous **23**, fournis avec l'appareil.

FIXATION DU TREILLIS

Si l'on souhaite régler la hauteur du treillis, effectuer les opérations suivantes:

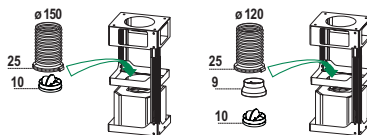
- Dévisser les huit vis métriques qui unissent les deux co-lobes, qui se trouvent sur les côtés du treillis.
- Régler la hauteur souhaitée du treillis et revisser les vis qui ont été précédemment retirées.
- Fixer la Fixation de la Cheminée Supérieure 26 au treillis à l'aide des 2 Vis 12w (M3 x 8).
- Soulever le treillis, encastrer les oeillets sur les vis et faire coulisser jusqu'à la butée;
- Serrer les deux vis et visser les deux autres vis fournies avec l'appareil; avant de serrer définitivement les vis, il est possible d'effectuer des réglages en tournant le treillis, en veillant à ce que les vis ne sortent pas du logement de l'oeillet de réglage.
- Maintenant il est possible de visser les 4 vis de sécurité; pour effectuer cette opération, suivre les instructions suivantes :
 - percer le plafond, avec une mèche de $\varnothing 10$, en utilisant les trous qui se trouvent sur les côtés du dispositif de fixation de la cheminée supérieure.
 - Insérer les 4 chevilles fournies avec l'appareil.
 - Insérer les Rondelles fournies avec l'appareil dans les vis, puis serrer.
- La fixation du Treillis doit être effectuée de façon sûre, en fonction du poids de la Hotte et des contraintes provoquées par des poussées latérales occasionnelles de l'Appareil monté. Après avoir effectué la fixation, vérifier que la base soit stable, même si le Treillis est soumis à des contraintes de flexion.
- Dans toutes les éventualités selon lesquelles le Plafond ne serait pas suffisamment robuste en correspondance du point de suspension, l'Installateur devra se charger de le rendre plus solide avec des plaques et contre-plaques appropriées, ancrées aux parties résistantes, du point de vue structurel.



Branchements

SORTIE AIR VERSION ASPIRANTE

En cas d'installation en version aspirante, brancher la hotte à la tuyauterie de sortie via un tube ri-gide ou flexible de \varnothing 150 ou 120 mm, au choix de l'installateur.



branchement avec un tube de \varnothing 150

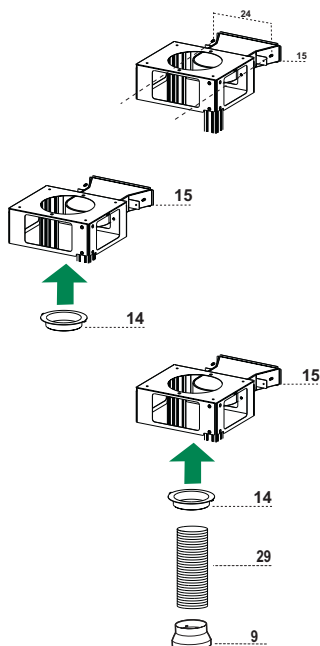
- Insérer la buse avec clapet 10.
- Fixer le tube par des colliers appropriés. Le matériau nécessaire n'est pas fourni.

branchement avec un tube de \varnothing 120

- Insérer le flasque de réduction 9 sur la buse avec clapet 10.
- Fixer le tube par des colliers appropriés. Le matériau nécessaire n'est pas fourni.
- Retirer les éventuels filtres anti-odeur au charbon actif.

SORTIE AIR VERSION FILTRANTE

- Insérer la Flasque de raccord 9 sur la sortie de l'Aspirateur.
- Fixer la Garniture Adhésive Novastik 13 sur le Raccord Sortie de l'Air 15 et fixer celle-ci au treillis supérieur, au moyen des 2 Pommeaux 24.
- Fixer la Flasque de Raccord Sortie de l'Air 14 au Raccord Sortie de l'Air 15.
- Connecter les deux sorties au Tuyau Raccord Sortie de l'Air 29.



Montage de la Cheminée et Fixation du Corps de la Hotte

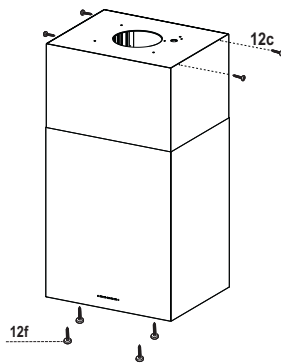
- Placer la Cheminée supérieure et fixer celle-ci à la partie supérieure de la fixation du conduit Supérieure à l'aide de 2 Vis **12c** (2,9 x 9,5) fournies avec l'appareil.

Version Filtrante

- S'assurer que le Raccord Sortie de l'Air **15** se trouve en correspondance de la Grille de la Cheminée.
- Si tel n'est pas le cas, retirer la cheminée et ajuster la position du Raccord Sortie de l'Air **15**; ensuite, remonter les pièces comme décrit précédemment.

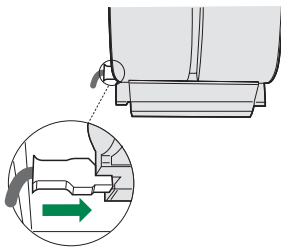
Avant de fixer le Corps de la Hotte au Treillis:

- Ouvrir le panneau aspirant, en tournant le bouton spécialement prévu.
- Décrocher le panneau du corps de la hotte, en faisant coulisser le levier du goujon de fixation spécialement prévu.
- Retirer les Filtres anti-graisse du Corps de la Hotte.
- Retirer les éventuels Filtres Anti-odeur au
- Ensuite, fixer par le bas, au moyen de 4 Vis **12f** fournies avec l'appareil, le Corps de la Hotte au Treillis prévu.



BRANCHEMENT ÉLECTRIQUE

- Brancher la Hotte au Réseau d'Alimentation, en interposant un Interrupteur bipolaire avec ouverture des contacts de 3 mm. au moins.
- Ouvrir le Comfort Panel, en tirant ce dernier s'assurer que le connecteur du Câble d'alimentation soit inséré correctement dans la prise de l'Aspirateur.
- Effectuer les connexions des connecteurs.
- Pour la Version Filtrante, monter le Filtre Anti-odeur aux Charbons actifs.
- Remonter les filtres Anti-graisse puis, par la suite, le panneau aspirant.



UTILISATION

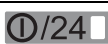


Tableau des commandes

Il est possible d'allumer la hotte directement à la vitesse demandée en pressant la touche sans devoir d'abord utiliser la touche 0/1.

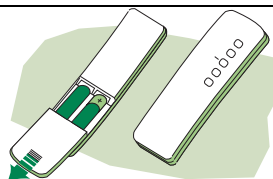
TOUCHE	LED	FONCTIONS
L 0/1 éclairage		Allume et éteint l'éclairage.
T1 0/1 Moteur	Allumé	Première vitesse. Cette touche permet d'éteindre la hotte en y pressant pour environ 2 secondes.
	Clignotement	Changement 24h On l'active en appuyant sur la touche pendant 5" environ. Cette fonction permet d'obtenir une aspiration de 100 m ³ /h. avec un bruit de 28dB(A) uniquement. Son activation est possible depuis n'importe quelle vitesse, même quand la hotte est éteinte. Pour désactiver cette fonction, il faut appuyer sur la touche pendant 5" environ.
T2 Vitesse	Allumé Clignotement	Deuxième vitesse. Delay (30') En appuyant pendant 2" environ sur la touche, on active l'extinction automatique retardée de 30'. Cette fonction est idéale pour compléter l'élimination des odeurs résiduelles. Il est possible de l'activer depuis n'importe quelle vitesse; on la désactive en appuyant brièvement sur la touche.
T3 Vitesse	Allumé	Troisième vitesse.
T4 Vitesse	Fixe Clignotement	Vitesse maximum. Vitesse turbo. Cette vitesse est conseillée pour de grandes émissions de vapeurs de cuisson. Elle peut être insérée en pressant pour 2 secondes environ la touche. Elle s'éteint en automatique après 10 minutes de fonctionnement. On peut l'éteindre manuellement en pressant n'importe quelle touche.
S1 Led	Fixe Clignotement	Signale la saturation des filtres métalliques et la nécessité de les laver. L'alarme se met en marche après 100 heures de fonctionnement effectif de la hotte. (<i>Reset. Voir paragraphe Entretien</i>) Signale, lorsqu'il est activé, la saturation des filtres à charbon et la nécessité de les remplacer et de laver les filtres métalliques. L'alarme saturation des filtres à charbon se déclenche après 200 heures de fonctionnement effectif de la hotte. (<i>Mise en activité et Reset. Voir paragraphe Entretien</i>)

ENTRETIEN

TELECOMMANDE (FOURNIE SUR DEMANDE)

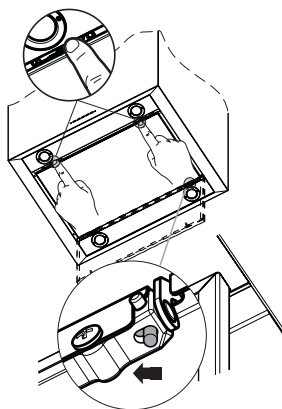
Il est possible de commander cet appareil au moyen d'une télécommande, alimentée avec des piles alcalines zinc-charbon 1,5 V du type standard LR03-AAA.

- Ne pas ranger la télécommande à proximité de sources de chaleur.
- Ne pas jeter les piles; il faut les déposer dans les récipients de collecte spécialement prévus à cet effet.



Nettoyage des Confort Panel

- Ouvrir le Confort Panel, en tirant ce dernier.
- Décrocher le panneau du corps de la hotte, en faisant coulisser le levier du goujon de fixation spécialement prévu.
- En aucun cas, le confort panel ne doit être lavé au lave-vaisselle.
- Le nettoyer à l'extérieur à l'aide d'un chiffon humide et d'un détergent liquide neutre.
- Le nettoyer également à l'intérieur, en utilisant un chiffon humide et un détergent neutre; ne pas utiliser des chiffons ou des éponges mouillées, ni des jets d'eau; ne pas utiliser des substances abrasives.
- Lorsque l'opération est achevée, accrocher à nouveau le panneau sur le corps de la hotte, puis le refermer, en tournant le bouton dans le sens inverse par rapport à l'ouverture.



Filtres anti-graisse

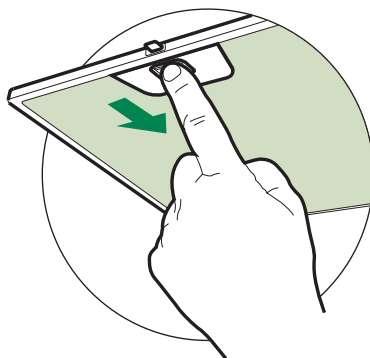
NETTOYAGE FILTRES ANTI-GRAISSE METALLIQUES AUTOPORTEURS

Remise à l'état initial du signal d'alarme

- Éteindre les Lumières et le Moteur d'aspiration.
- Appuyer sur la touche **T1** pendant 3 secondes au moins, jusqu'au clignotement de confirmation des dets.

Nettoyage Filtres

- Ils peuvent être lavés au lave-vaisselle et nécessitent d'être nettoyés lorsque la Led **S1** s'allume ou, au moins, environ tous les 2 mois d'emploi ou plus fréquemment en cas d'emploi particulièrement intense.
- Retirer les filtres l'un après l'autre, en les poussant vers la partie arrière du groupe et en tirant simultanément vers le bas.
- Laver les filtres en évitant de les plier et les laisser sécher avant de les remonter.
- Remonter les filtres en veillant à ce que la poignée reste vers la partie visible externe.



Filtere anti-odeur (Version filtrante)

- Il n'est pas lavable ni régénérable, il faut le remplacer lorsque la del **S1** clignote ou tous les 4 mois au moins. La signalisation d'Alarme a lieu uniquement lorsque le Moteur d'aspiration est actionné.

Activation du signal d'alarme

- Pour les Hottes dans la Version Filtrante, la signalisation d'Alarme de saturation Filtrés doit être activée au moment de l'installation ou par la suite. Éteindre l'Éclairage et le Moteur d'aspiration.
- Déconnecter la Hotte en actionnant l'Interrupteur bipolaire interposé sur l'alimentation du Réseau ou en intervenant sur l'Interrupteur général.
- Rétablir la connexion, en maintenant appuyée la touche **T1**.
- Relâcher la touche, les cinq dels sont allumées en position fixe.
- Dans un délai de 3 secondes, appuyer sur la Touche **T1** jusqu'au clignotement de confirmation des Dels T1 et T4:
2 clignotements Del - Alarme de saturation Filtre anti-odeur au Charbon actif **ACTIVÉE**.
1 clignotement Del - Alarme de saturation Filtre anti-odeur au Charbon actif **DÉSACTIVÉE**.

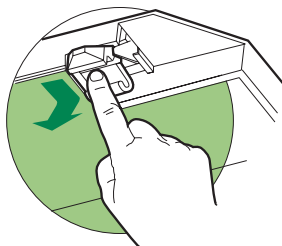
REPLACEMENT FILTRE AU CHARBON ACTIF

Remise à l'état initial du signal d'alarme

- Éteindre les Lumières et le Moteur d'aspiration.
- Appuyer sur la touche **T3** pendant 3 secondes au moins, jusqu'au clignotement de confirmation des dels.

Remplacement Filtre

- Ouvrir le Comfort Panel, en tirant ce dernier.
- Retirer les filtres anti-graisse métalliques.
- Retirer le filtre anti-odeur au charbon actif colmaté, en agissant sur les crochets prévus à cet effet.
- Monter le nouveau filtre anti-odeur au charbon actif.
- Remonter les filtres anti-graisse métalliques.

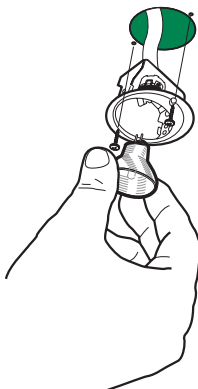


Eclairage

REPLACEMENT LAMPES

Lampe halogène de 20 W.


- Retirer les 2 Vis qui fixent le Support éclairage et ôter ce dernier de la Hotte.
- Extraire la Lampe du Support.
- Remplacer par une nouvelle lampe possédant les mêmes caractéristiques, en veillant à ce que les deux fiches soient correctement insérées dans le logement de la Douille.
- Remonter le Support en le fixant à l'aide des deux Vis précédemment retirées.






Dir. 89/336/CEE
73/23/CEE
93/68/CEE




Il simbolo  sul prodotto o sulla confezione indica che il prodotto non deve essere considerato come un normale rifiuto domestico, ma deve essere portato nel punto di raccolta appropriato per il riciclaggio di apparecchiature elettriche ed elettroniche. Provvedendo a smaltire questo prodotto in modo appropriato, si contribuisce a evitare potenziali conseguenze negative per l'ambiente e per la salute, che potrebbero derivare da uno smaltimento inadeguato del prodotto. Per informazioni più dettagliate sul riciclaggio di questo prodotto, contattare l'ufficio comunale, il servizio locale di smaltimento rifiuti o il negozio in cui è stato acquistato il prodotto.




The symbol  on the product or on its packaging indicates that this product may not be treated as household waste. Instead it shall be handed over to the applicable collection point for the recycling of electrical and electronic equipment. By ensuring this product is disposed of correctly, you will help prevent potential negative consequences for the environment and human health, which could otherwise be caused by inappropriate waste handling of this product. For more detailed information about recycling of this product, please contact your local city office, your household waste disposal service or the shop where you purchased the product.



Le symbole  sur le produit ou son emballage indique que ce produit ne peut être traité comme déchet ménager. Il doit plutôt être remis au point de ramassage concerné, se chargeant du recyclage du matériel électrique et électronique. En vous assurant que ce produit est éliminé correctement, vous favorisez la prévention des conséquences négatives pour l'environnement et la santé humaine qui, sinon, seraient le résultat d'un traitement inapproprié des déchets de ce produit. Pour obtenir plus de détails sur le recyclage de ce produit, veuillez prendre contact avec le bureau municipal de votre région, votre service d'élimination des déchets ménagers ou le magasin où vous avez acheté le produit.



Das Symbol  auf dem Produkt oder seiner Verpackung weist darauf hin, dass dieses Produkt nicht als normaler Haushaltsabfall zu behandeln ist, sondern an einem Sammelpunkt für das Recycling von elektrischen und elektronischen Geräten abgegeben werden muss. Durch Ihren Beitrag zum korrekten Entsorgen dieses Produkts schützen Sie die Umwelt und die Gesundheit Ihrer Mitmenschen. Umwelt und Gesundheit werden durch falsches Entsorgen gefährdet. Weitere Informationen über das Recycling dieses Produkts erhalten Sie von Ihrem Rathaus, Ihrer Müllabfuhr oder dem Geschäft, in dem Sie das Produkt gekauft haben.