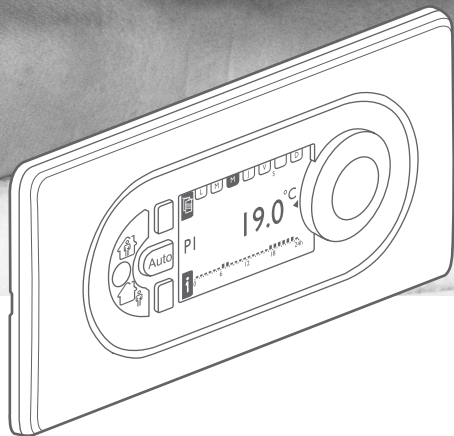
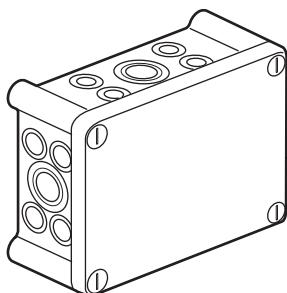
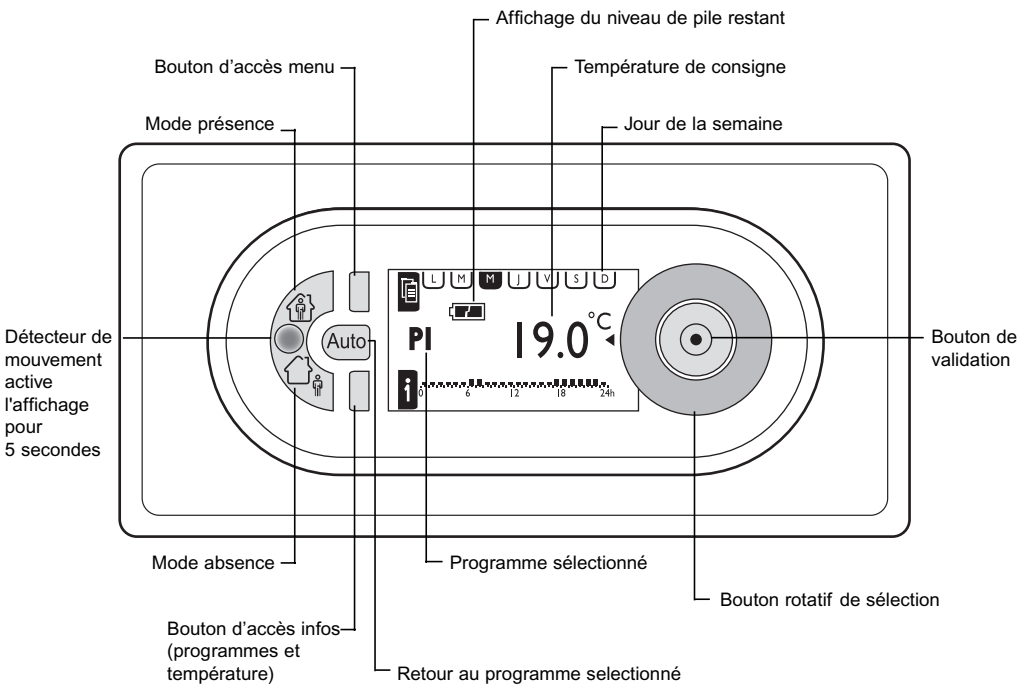


# Thermostat programmable sans fil

Céliane™



Manuel d'utilisation



Récepteur pour chauffage gaz, fuel et électrique

## ■ SYMBOLES



Mode de présence avec indication du nombre de jours.



Mode absence avec indication du nombre de jours.



Mode hors gel avec indication du nombre de jours.



Mise en route du chauffage



Mode manuel



Température actuelle



Température confort (par défaut 19°C)



Température réduite (par défaut 16°C)

## ■ RACCOURCIS



Accès aux menus



Retour



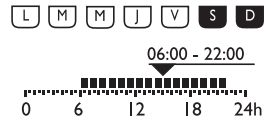
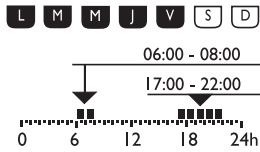
Informations



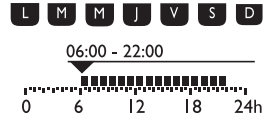
Pour sélectionner le nombre de jour des modes "présence" et "absence"

## PROGRAMMES PRÉ-RÉGLÉS

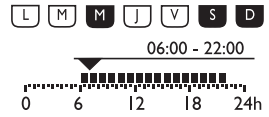
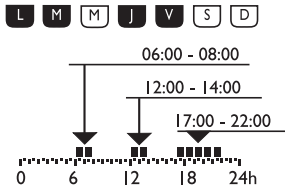
### P1 - Plein temps



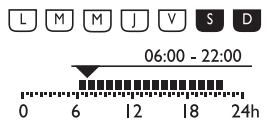
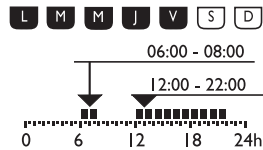
### P2 - A la maison



### P3 - Ecole



### P4 - Mi-temps



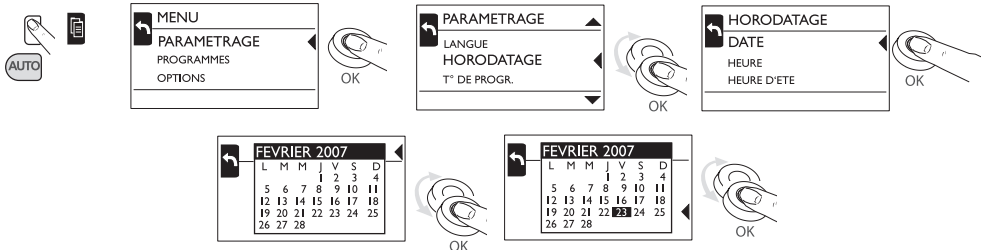
### P5 - Programmation libre (voir p. 8)

## CONFIGURATION

### Choix de la langue

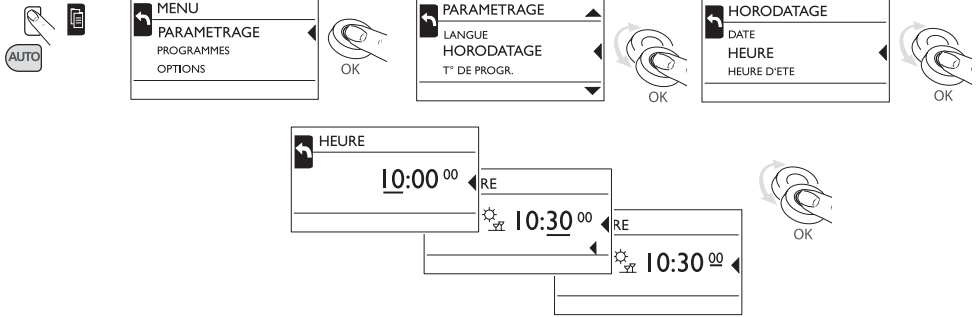


### Date

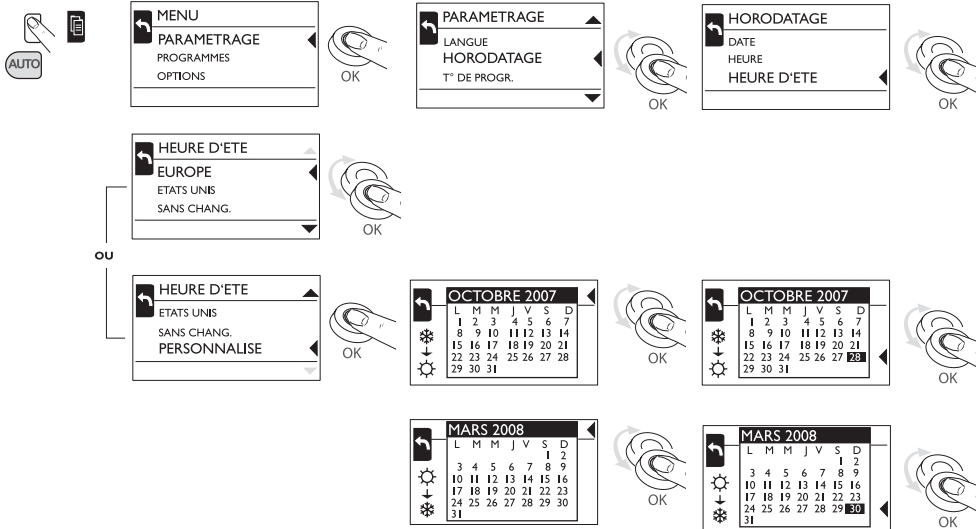


## ■ CONFIGURATION (suite)

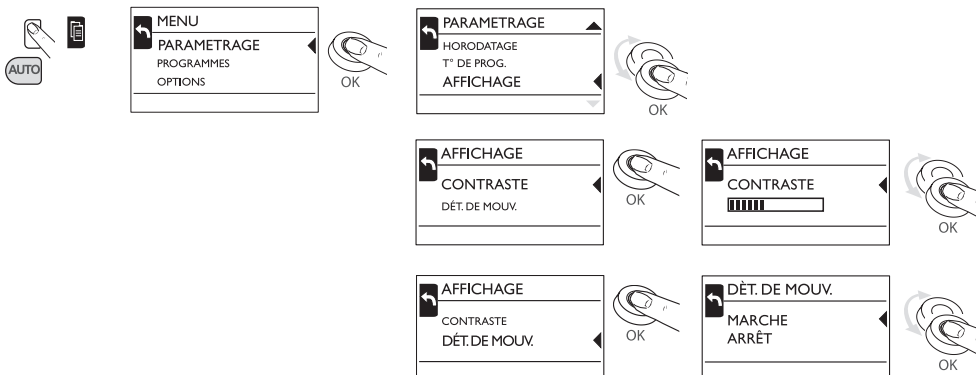
### Heure actuelle



### Changement d'heure été/hiver

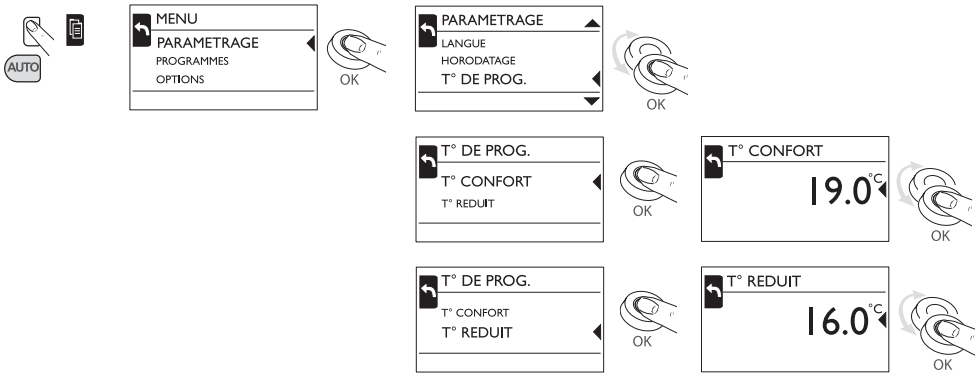


### Réglage du contraste/luminosité



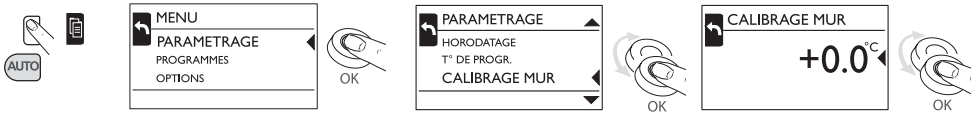
## ■ PROGRAMMATION

### Programmation de la température

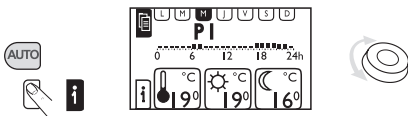


### Calibrage mur

En cas d'écart entre les valeurs de température et la température ambiante, l'écart peut être compensé avec le calibrage mur.



### Information sur le programme en cours

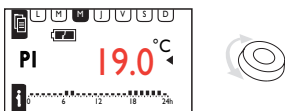


### Réglage manuel

Modifie les valeurs de température par pas de 0,5°C, sans influence sur les valeurs du programme en cours.

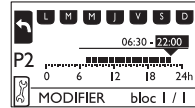
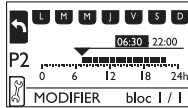
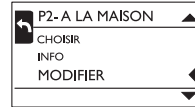
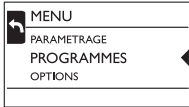
Le retour à la température programmée se fait soit :

- en automatique au prochain changement d'état du programme,
- en manuel par appui sur la touche **"Auto"**

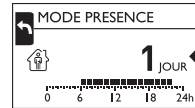
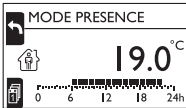


## ■ PROGRAMMATION (suite)


### Modification du programme en cours



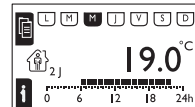
### Mode Présence



Active le mode présence (dérogation au programme sélectionné).

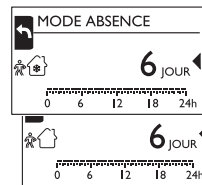
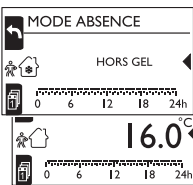
Sans appuis sur la touche  Pendant 20 s., le mode présence s'active pour une durée illimitée.

Programmation des jours 1 à 30




Le retour au mode programmé se fait soit :  
- automatiquement à la fin de la période sélectionnée.  
- manuellement par appui sur la touche "Auto"

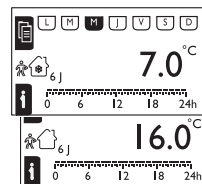
### Mode Absence



Active le mode absence.

Sans appuis sur la touche  Pendant 20 s., le mode absence s'active pour une durée illimitée.

Programmation des jours 1 à 30



Le retour au mode programmé se fait soit :  
- automatiquement à la fin de la période sélectionnée.  
- manuellement par appui sur la touche "Auto"

## PROGRAMMATION (suite)

### Créer le programme 5



MENU  
PARAMETRAGE  
PROGRAMMES  
OPTIONS



PROGRAMMES  
P3- ECOLE  
P4- MI-TEMPS  
P5- PROG. LIBRE



P5- PROG. LIBRE  
CREER



### Choix des jours

L M M J V S D  
P5  
CREER bloc 1



L M M J V S D  
P5  
JOURS SUPPL.  
RENTRE TEMPS  
CREER bloc 1



L M M J V S D  
P5  
CREER bloc 1



### Choix de la durée

L M M J V S D  
P5  
JOURS SUPPL.  
RENTRE TEMPS  
CREER bloc 1



L M M J V S D  
P5  
00:00  
0 6 12 18 24h  
CREER bloc 1



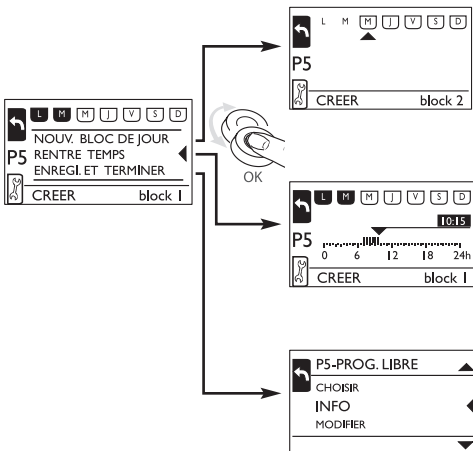
L M M J V S D  
P5  
07:00  
0 6 12 18 24h  
CREER bloc 1



L M M J V S D  
P5  
07:00 - 07:15  
0 6 12 18 24h  
CREER bloc 1




L M M J V S D  
P5  
07:00 - 10:00  
0 6 12 18 24h  
CREER bloc 1

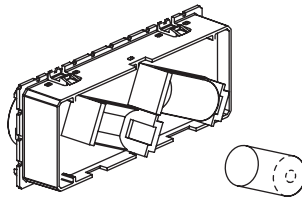
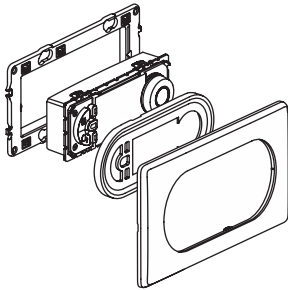




## ■ REMPLACEMENT DES PILES

Veillez immédiatement remplacer les piles quand le symbole  apparaît sur l'affichage.

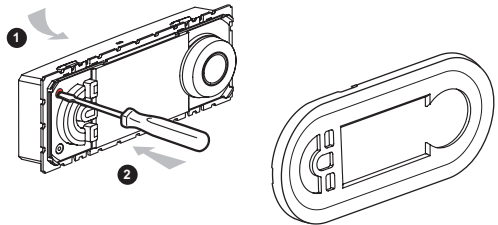
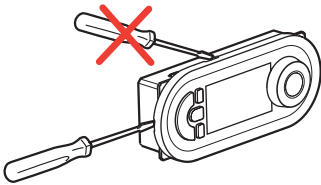
Après cela vous devez de nouveau ajuster la date et l'heure (voir p. 4/5)



### Information :

la durée de service est en moyenne de 2 ans.

## ■ RESET



## ■ FONCTIONNEMENT



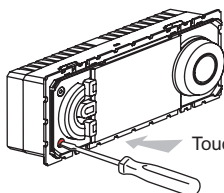
Emetteur

L'émetteur envoie les ordres au récepteur.

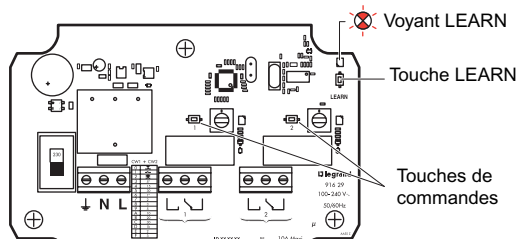


Récepteur

La commande associée à la touche 1 (ou 2) sera automatiquement lancée à la réception d'un ordre Radio provenant du thermostat d'air.





Touche LEARN




## ■ LÉGENDE

 Le voyant s'éteint

 Le voyant clignote  
lentement

 Le voyant clignote  
rapidement

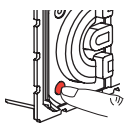
 Le voyant flashe

## ■ PROCÉDURE D'APPRENTISSAGE



Etape 1 : ouverture de la procédure d'apprentissage sur l'émetteur

1



Appuyer sur LEARN

PROG. - LEADER

APPUYER OK POUR  
COMMENCER SCENARIO



OK

PROG. - LEADER

1. AJOUTER UN ACTEUR  
2. APPUYER LEARN



Etape 2 : ouverture de la procédure d'apprentissage sur le récepteur

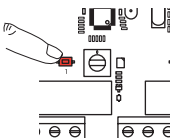
2



Appuyer sur LEARN



3

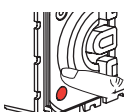


Appuyer sur la touche  
de commande

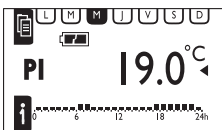


Etape 3 : fermeture de la procédure sur l'émetteur

4



Appuyer sur LEARN







#### **Des produits respectueux de l'environnement**


Les solutions du Programme Céliane ont fait l'objet d'une analyse de cycle de vie afin de réduire leur impact environnemental depuis leur fabrication jusqu'à leur traitement en fin de vie. Les résultats de ces analyses sont présentés dans les PEP (Profil Environnemental Produit) téléchargeable sur [www.legrand.fr](http://www.legrand.fr).

 **legrand**<sup>®</sup>

#### **Pro & Consumer Service**

BP 30076 / F - 87002 limoges Cedex 1

[www.legrandelectric.com](http://www.legrandelectric.com)

 **Service Consommateurs**

0825 360 360 (0,15 € TTC/min) [www.legrand.fr](http://www.legrand.fr)