

Adaptateur NETGEAR RangeMax™ Wireless PCI Adapter WPN311

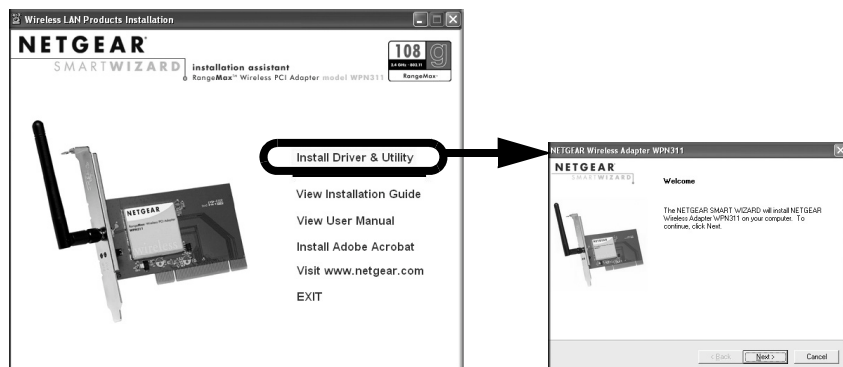
En suivant ces instructions d'installation de base, il est supposé que vous vous connectiez à un point d'accès à l'aide des options de sécurité par défaut. Reportez-vous à l'aide en ligne et au *manuel de référence* de votre CD pour obtenir des instructions sur la configuration de la sécurité sans fil, du mode Ad Hoc ou des options avancées.

Durée approximative de l'installation : 15 à 25 minutes.

Windows XP

1. INSTALLATION DU LOGICIEL WPN311

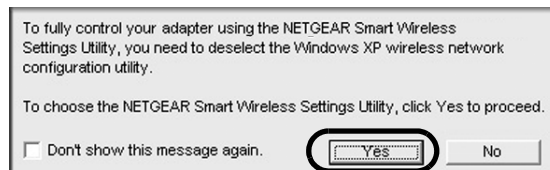
- Mettez votre ordinateur sous tension, attendez que le système d'exploitation s'initialise et connectez-vous. Insérez le CD de votre logiciel WPN311 dans votre lecteur de CD-ROM. L'écran principal apparaît. Si cette page n'apparaît pas automatiquement, double-cliquez sur le fichier **autorun.exe** sur le CD.



- Cliquez sur le lien **Install Driver and Utility** (Installer le pilote et l'utilitaire) pour lancer l'assistant d'installation Smart Wizard.
- Suivez les étapes de l'assistant d'installation Smart Wizard.
- Cliquez sur **Finish** (Terminer) et, si vous y êtes invité, redémarrez votre ordinateur.

2. INSTALLATION DE L'PCI SANS FIL WPN311

- Éteignez l'ordinateur et débranchez son cordon d'alimentation. Insérez l'adaptateur PCI sans fil WPN311 dans un emplacement PCI disponible. Connectez l'antenne à l'adaptateur et orientez-la vers le haut. Rebranchez le cordon d'alimentation et réinitialisez votre ordinateur.
- Après un court instant, l'Assistant Matériel détecté s'affiche. Sélectionnez l'option **Install the software automatically (Recommended)** (Installer le logiciel automatiquement (recommandé)) puis cliquez sur **Next** (Suivant).
Remarque : si le message d'avertissement de test avec le logo Windows XP apparaît, cliquez sur **Continue Anyway** (Continuer).
- Vous serez invité à sélectionner le pays dans lequel vous trouvez. Sélectionnez votre pays dans la liste.
- Vous serez également invité à activer l'utilitaire de configuration NETGEAR Smart Wireless Settings Utility.



Cliquez sur **Yes** (Oui) pour valider cette option.

Si vous sélectionnez **No** (Non), vous devrez lire la documentation Windows XP pour obtenir des explications sur la manière d'utiliser l'utilitaire de configuration de réseau sans fil Windows XP.

- Cliquez sur **Finish** pour terminer l'installation. L'icône de barre d'état système WPN311 apparaît dans l'angle inférieur droit de la barre des tâches Windows.



3. CONFIGURATION DE VOTRE WPN311 ET ENREGISTREMENT DU PROFIL

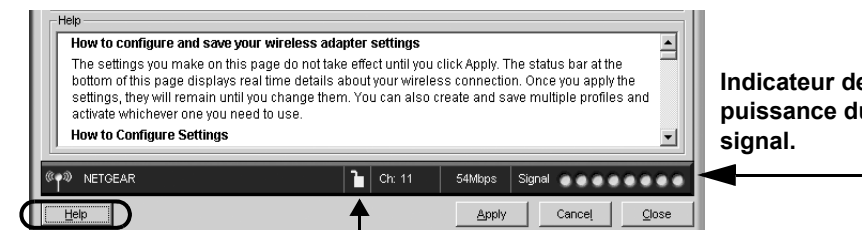
- Déterminez les paramètres en cours pour votre point d'accès sans fil en incluant le nom de réseau SSID (sensible à la casse) ainsi que les paramètres de sécurité (le cas échéant) :
 - WEP — 64 ou 128 bits, mot de passe (sensible à la casse) ou touche # avec le clavier hexadécimal.
 - WPA-PSK — mot de passe (sensible à la casse).
- Cliquez sur l'icône WPN311 de la barre d'état système Windows pour afficher la page de l'onglet **Settings** (Paramètres) WPN311.



- Modifiez le nom de réseau (SSID) (**Network Name (SSID)**) et les paramètres de sécurité (**Security**) pour qu'ils correspondent à votre point d'accès sans fil. Pour les paramètres WEP, sélectionnez la case **Use WEP Encryption** (Utiliser le cryptage WEP). Pour WPA-PSK, cliquez sur le bouton **Advanced** (Options avancées).
Conseil : pour afficher les réseaux sans fil disponibles, utilisez la liste déroulante ou l'onglet **Networks** (Réseaux) et sélectionnez le réseau de votre choix.
- Cliquez sur **Apply** (Appliquer) pour activer la connexion.
Conseil : créez les profils *travail* et *domicile*. Activez ensuite le profil de votre choix selon l'endroit où vous vous trouvez.

4. VÉRIFICATION DE LA CONNECTIVITÉ RÉSEAU SANS FIL

- Utilisez les informations d'état situées au bas de l'utilitaire pour vérifier votre connexion réseau sans fil. Cliquez sur le bouton **Help** (Aide) pour afficher l'aide en ligne.



Bouton Help (Aide)

Déverrouillé : le réseau sans fil n'est pas sécurisé.
Verrouillé : le réseau sans fil est sécurisé.

Remarque : la barre d'état située en bas de votre utilitaire vous renseigne sur la vitesse de votre connexion. Une vitesse de 108 Mbits/s est possible uniquement lorsque votre réseau sans fil dispose d'un point d'accès de 108 Mbits/s tel que le routeur NETGEAR WPN824 RangeMax™ Wireless Firewall Router ou le routeur NETGEAR WGT634U 108 Mbps Wireless Router.

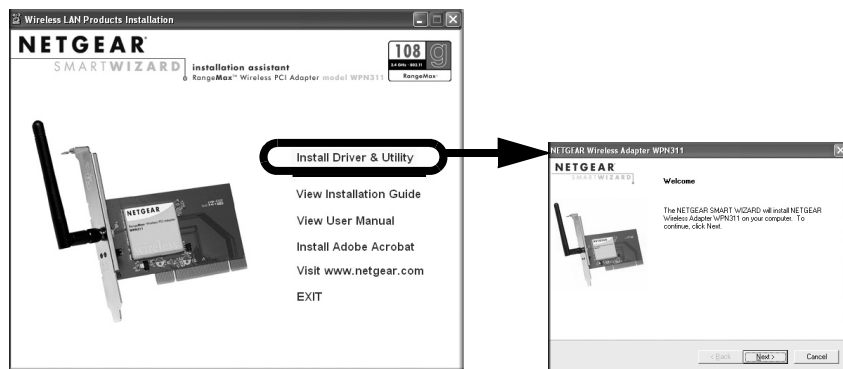
- Icône de barre d'état système Windows WPN311 : si l'icône est verte ou jaune, la connexion est en cours. Si l'icône est rouge, aucune connexion n'est en cours.
- Voyants WPN311 : s'ils clignotent en alternance, une tentative de connexion est en cours. S'ils clignotent ensemble, la connexion est effectuée. L'absence de clignotement signifie que l'adaptateur WPN311 n'est pas branché.
- Vérifiez la connectivité à Internet en ouvrant un navigateur ou vérifiez l'accès aux ressources réseau telles que les fichiers ou les imprimantes.

Windows 2000

1. INSTALLATION DU LOGICIEL WPN311

Remarque : il se peut que Windows 2000 vous demande d'être connecté avec des droits d'administrateur.

- Mettez votre ordinateur sous tension, attendez que le système d'exploitation s'initialise et connectez-vous.
- Insérez le CD de votre logiciel WPN311 dans votre lecteur de CD-ROM. L'écran principal apparaît. Si cette page n'apparaît pas automatiquement, double-cliquez sur le fichier **autorun.exe** sur le CD.



- Cliquez sur le lien **Install Driver and Utility** (Installer le pilote et l'utilitaire) pour lancer l'assistant d'installation Smart Wizard.
- Suivez les étapes de l'assistant d'installation Smart Wizard.
- Cliquez sur **Finish** (Terminer) et, si vous y êtes invité, redémarrez votre ordinateur.

2. INSTALLATION DE L'PCI SANS FIL WPN311

- Éteignez l'ordinateur et débranchez son cordon d'alimentation. Insérez l'adaptateur PCI sans fil WPN311 dans un emplacement PCI disponible. Connectez l'antenne à l'adaptateur et orientez-la vers le haut. Rebranchez le cordon d'alimentation et réinitialisez votre ordinateur.

- Après un court instant, l'Assistant Matériel détecté s'affiche. Sélectionnez l'option **Install the software automatically (Recommended)** (Installer le logiciel automatiquement (recommandé)) puis cliquez sur **Next** (Suivant). **Remarque :** si Windows 2000 affiche le message d'avertissement Signature numérique non trouvée, cliquez sur **Yes** (Oui) pour continuer l'installation.
- Suivez les étapes de l'assistant Ajout de nouveau matériel, cliquez sur **Finish** (Terminer) et, si vous y êtes invité, redémarrez votre ordinateur.
- Vous serez ensuite invité à sélectionner le pays dans lequel vous vous trouvez. Sélectionnez votre pays dans la liste.
- L'icône de barre d'état système WPN311 apparaît dans l'angle inférieur droit de la barre des tâches Windows.



3. CONFIGURATION DE VOTRE WPN311 ET ENREGISTREMENT DU PROFIL

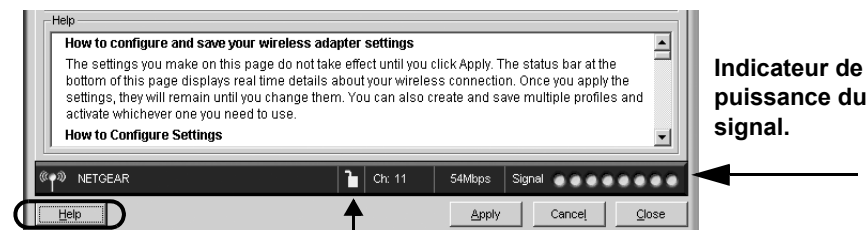
- Déterminez les paramètres en cours pour votre point d'accès sans fil en incluant le nom de réseau SSID (sensible à la casse) ainsi que les paramètres de sécurité (le cas échéant) :
 - WEP — 64 ou 128 bits, mot de passe (sensible à la casse) ou touche # avec le clavier hexadécimal.
 - WPA-PSK — mot de passe (sensible à la casse).
- Cliquez sur l'icône d'état système WPN311 pour afficher l'onglet **Settings** (Paramètres) :



- Modifiez le nom de réseau (SSID) (**Network Name (SSID)**) et les paramètres de sécurité (**Security**) pour qu'ils correspondent à votre point d'accès sans fil. Pour les paramètres WEP, sélectionnez la case **Use WEP Encryption** (Utiliser le cryptage WEP). Pour WPA-PSK, cliquez sur le bouton **Advanced** (Options avancées). **Conseil :** pour consulter les réseaux sans fil disponibles, utilisez la liste déroulante ou l'onglet **Networks** (Réseaux) et sélectionnez le réseau de votre choix.
- Cliquez sur **Apply** (Appliquer) pour activer la connexion. **Conseil :** créez les profils *travail* et *domicile*. Activez ensuite le profil de votre choix selon l'endroit où vous vous trouvez.

4. VÉRIFICATION DE LA CONNECTIVITÉ RÉSEAU SANS FIL

- Utilisez les informations d'état situées au bas de l'utilitaire pour vérifier votre connexion réseau sans fil. Cliquez sur le bouton **Help** (Aide) pour afficher l'aide en ligne.



Bouton Help (Aide)

Déverrouillé : le réseau sans fil n'est pas sécurisé.
Verrouillé : le réseau sans fil est sécurisé.

Remarque : la barre d'état située en bas de votre utilitaire vous renseigne sur la vitesse de votre connexion. Une vitesse de 108 Mbits/s est possible uniquement lorsque votre réseau sans fil dispose d'un point d'accès de 108 Mbit/s tel que le routeur NETGEAR WGT624 108 Mbps Wireless Firewall Router ou le routeur NETGEAR WGT634U 108 Mbps Wireless Router.

- Icône de barre d'état système Windows WPN311 : si l'icône est verte ou jaune, la connexion est en cours. Si l'icône est rouge, aucune connexion n'est en cours.
- Voyants WPN311 : s'ils clignotent en alternance, une tentative de connexion est en cours. S'ils clignotent ensemble, la connexion est effectuée. L'absence de clignotement signifie que l'adaptateur WPN311 n'est pas branché.
- Vérifiez la connectivité à Internet en ouvrant un navigateur ou vérifiez l'accès aux ressources réseau telles que les fichiers ou les imprimantes.

Assistance technique

Une fois que vous avez exécuté l'assistant de configuration Smart Wizard, enregistrez votre produit à l'adresse : <http://www.NETGEAR.com/register>. Vous devez être enregistré pour utiliser notre service d'assistance téléphonique.

NETGEAR, INC. Informations sur l'assistance technique

Téléphone : 1-888-NETGEAR (pour les États-Unis et le Canada uniquement). Assistance téléphonique 24h/24 et 7j/7. Reportez-vous à la carte d'informations sur l'assistance technique pour les autres pays.

© 2005 de NETGEAR, Inc. Tous droits réservés. NETGEAR est une marque déposée de NETGEAR, Inc. aux États-Unis et/ou dans d'autres pays. Les autres marques ou noms de produits sont des marques commerciales ou des marques déposées de leurs propriétaires respectifs. Ces informations sont susceptibles d'être modifiées sans préavis.



201-10432-01