

# REMINGTON®

# HIGH PRECISION®

\_\_\_\_ Premium Styling Tools  
Detail Trimming System



***Use and  
Care Guide***

**NEDH-2600**

# IMPORTANT SAFETY INSTRUCTIONS

When using an electrical appliance, basic precautions should always be observed, including the following.

## READ ALL INSTRUCTIONS BEFORE USING THIS APPLIANCE.

### WARNING

To reduce the risk of burns, fire, electric shock or injury to persons:

- This appliance is for household use only.
- Close supervision is necessary when this appliance is used by, on, or near children or invalids.
- Use this appliance only for its intended use as described in this manual. Do not use attachments not recommended by Spectrum Brands, Inc.

- Never drop or insert any object into any of the appliance's openings.
- Do not use outdoors or operate where aerosol (spray) products are being used, or where oxygen is being administered.
- Always store this appliance in a moisture-free area. Do not store it in temperatures exceeding 140°F (60°C).
- Do not use this appliance with damaged or broken cutters, as injury may occur.
- Always remember to turn on the trimmer before you insert it into your nose or ear to avoid painfully snagging hairs.
- Never insert the trimmer more than 1/4" (6mm) into nose or ear. Foreign objects should not come into contact with the ear drum.

## SAVE THESE INSTRUCTIONS

### Contents

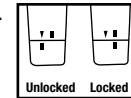
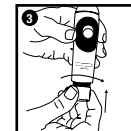
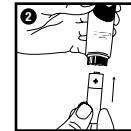
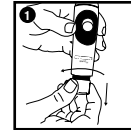
English .....	1
Spanish.....	7
French.....	13

## How To Use

All Remington® Nose and Ear trimmers run on one "AA" ALKALINE battery.

### Inserting the Battery

1. To open the battery compartment, turn the base of the unit approximately 1/4 inch counter clockwise and pull it off.
2. Insert the battery into the unit, positive end first.
3. Replace the base and turn it 1/4 inch clockwise to lock it in place.



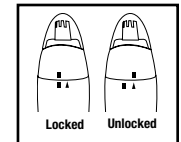
- Dead batteries should be removed immediately and disposed of properly.
- Do not use recharged batteries with this appliance. The lower voltage in recharged batteries impairs the performance of the cutting unit.

### Changing the Heads on the NEDH-2600

The NEDH-2600 comes with interchangeable heads. You may want to use the rotary head for trim nose hairs, the linear head for ear and eyebrow hairs, and the linear for sideburns and necklines.

#### To change heads:

1. Turn the trimmer off.
2. Detach cutting head by turning it counter clockwise to the unlocked position and pulling it off.
3. Once the previous head is removed, attach the other head by placing it on top of the unit and turning it clockwise to the locked position.



### Battery cautions

- Use of non-alkaline batteries will hurt the unit's operating performance.
- Batteries should not be left in the unit if the unit is not in use for long periods.
- To prevent battery corrosion, the unit should be kept in a dry environment.

## Cleaning & Maintenance

Your nose and ear trimmer is designed to give you years of comfortable use. To ensure that you get optimal performance from your trimmer, follow these simple cleaning and lubrication tips:

### Cleaning Your Trimmer

After each use, brush or blow accumulated hair from the cutting unit.

#### Rinsing your trimmer

- The NEDH-2600 can also be rinsed with cool or warm water. Just hold the unit's head under the faucet — it is not necessary to remove the head first. Do not use hot water.
- If the trimmer needs additional cleaning, the cutting head can be removed by turning it 1/4 inch to the right and pulling it off. Then blow out the accumulated hair or rinse it more thoroughly under running water.
- Afterward, shake excess water from the cutter head, making sure that all parts are held together.
- Replace the head in the same position as it was removed, turning it 1/4 inch counter clockwise until it locks into place.

#### Lubricating the cutters

- After rinsing the unit, apply a drop or two of mineral oil or baby oil to the cutting teeth.
- Don't apply too much oil, or it may spray.
- Finally, point the trimmer down and away from you, and turn it on. This spreads the oil evenly and expels any excess.

## Performance Guarantee

### Full Two-Year Warranty

Spectrum Brands, Inc. warrants this product against any defects that are due to faulty material or workmanship for a two-year period from the original date of consumer purchase. This warranty does not include damage to the product resulting from accident or misuse. If the product should become defective within the warranty period, we will repair it or elect to replace it free of charge. Return your product and sales receipt with your name, address and day time phone number to: Spectrum Brands, Inc., Attention: Consumer Services, 601 Rayovac Drive, Madison, WI 53711. For more information call 800-736-4648.

Warranty excludes:

- Screens and cutters

#### KEEP ORIGINAL SALES RECEIPT AS PROOF OF PURCHASE FOR WARRANTY PURPOSES.

This warranty does not cover products damaged by the following:

- Accident, misuse, abuse or alteration of the product
- Servicing by unauthorized persons
- Use with unauthorized accessories
- Connecting it to incorrect current and voltage

- Wrapping cord around appliance causing premature wear & breakage
- Any other conditions beyond our control

**SPECTRUM BRANDS, INC. SHALL NOT BE RESPONSIBLE FOR ANY INCIDENTAL, SPECIAL OR CONSEQUENTIAL DAMAGES RESULTING FROM THE USE OF THIS PRODUCT. ALL IMPLIED WARRANTIES, INCLUDING BUT NOT LIMITED TO IMPLIED WARRANTIES OF FITNESS AND MERCHANTABILITY, ARE LIMITED IN DURATION TO TWO YEARS FROM DATE OF ORIGINAL PURCHASE.**

This warranty gives you specific legal rights and you may also have other rights which vary from state to state or province to province. Some states do not allow the exclusion or limitation of incidental, special or consequential damages.

## Performance Guarantee

### Spectrum Brands, Inc.

#### Money-back Offer

If within 30 days after you have purchased your Remington® branded product, you are not satisfied and would like a refund, return it with the sales slip indicating purchase price and date of purchase to the retailer from whom it was purchased. Spectrum Brands, Inc. will reimburse all retailers who accept the product within 30 days from the date of purchase. If you have any questions concerning the money-back guarantee, please call 800-736-4648.

® Registered Trademark of Spectrum Brands, Inc., or one of its subsidiaries.

#### Questions or comments:

Call 800-736-4648 in U.S. or  
800-268-0425 in Canada. Or visit  
[www.remington-products.com](http://www.remington-products.com)

Dist. by: Spectrum Brands, Inc.,  
Madison, WI 53711

Dist. by: Spectrum Brands Canada, Inc.,  
Mississauga, ON L4W 2T7

© 2007 SBI  
6/07 Job #CS34330

**T22-25482**

**MADE IN CHINA**

# REMINGTON®

# HIGH PRECISION®

\_\_\_\_ Premium Styling Tools  
Detail Trimming System



***Guía para  
el uso y el  
cuidado***

**NEDH-2600**

# INSTRUCCIONES IMPORTANTES PARA EL CUIDADO

Cuando se usa un electrodoméstico, se deben tomar precauciones básicas, incluidas las siguientes.

## LEA TODAS LAS INSTRUCCIONES ANTES DE USAR ESTE ELECTRODOMÉSTICO.

### CUIDADO

Para reducir el riesgo de quemaduras, fuego, electrocución o heridas a personas:

- Este electrodoméstico es sólo para uso doméstico.
- La supervisión de cerca será necesaria cuando este electrodoméstico esté siendo usado por o cerca de niños o minusválidos.
- Use este electrodoméstico sólo bajo el propósito para el cual se describe en este manual. No use accesorios no recomendados por Spectrum Brands, Inc.

- Nunca tire o inserte ningún objeto dentro de las aberturas del aparato.
- No lo use al aire libre u opere donde se usan aerosoles o se suministra oxígeno.
- Asegúrese que el cable se encuentre desconectado de la máquina mientras almacena a ésta y al cable en un lugar seco. No almacene en temperaturas que excedan los 140° F (60° C).
- No use esta máquina cuando las cuchillas se encuentren rotas o dañadas, ya que se pueden producir heridas.
- Siempre recuerde encender la recortadora antes de introducirla a su nariz u oído, evitando el doloroso halado de pelos.
- Nunca inserte la recortadora más de 1/4" (6mm) dentro de su nariz u oído. Objetos extraños no deberían tener contacto con el tímpano.

# GUARDE ESTAS INSTRUCCIONES

## Contents

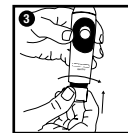
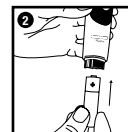
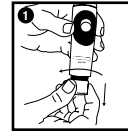
Inglés .....	1
Español.....	7
Francés.....	13

## Cómo Usar

Todas las recortadoras para nariz y oído Remington(R) funcionan con una pila alcalina tipo "AA".

### Para colocar las baterías:

1. Para abrir el compartimiento de las baterías, gire la base 1/4" de pulgada en sentido contrario a las agujas del reloj y desprendala.
2. Inserte las baterías dentro de la unidad, colocando el ánodo primero.
3. Vuelva a colocar la base en su lugar girándola 1/4" de pulgada en sentido a las agujas del reloj.



### Precauciones a cerca de las baterías.

- El uso de baterías del tipo no alcalinas reducirá el rendimiento operativo de la unidad.
- Las baterías no deberían permanecer en el compartimiento si la máquina se dejaría de operar por un tiempo prolongado.

- Para evitar que las baterías se corroan, la unidad se deberá guardar en un lugar libre de humedad.
- Las baterías que hayan llegado al fin de sus vidas útiles deberán ser retiradas y desechadas de la forma adecuada.
- No use baterías recargadas con este tipo de máquina. El voltaje bajo en baterías recargables provocará una baja en el rendimiento de las cuchillas.

### Cambiando los cabezales en la NEDH-2600

La NEDH-2600 viene con cabezales intercambiable. Puede elegir usar el cabezal giratorio para recortar los pelos de la nariz, el cabezal lineal para el oído y cejas y el delineador para las patillas y la nuca.

### Para cambiar los cabezales:

1. Apague la recortadora.
2. Desprendala el cabezal girándolo hacia la posición de destrabado en sentido contrario a las agujas del reloj y levántelo.
3. Una vez que haya sido removido, monte el otro cabezal sobre la parte superior de la unidad, girándolo hasta la posición de trabado en sentido a las agujas del reloj.



## Limpeza y Mantenimiento

Su recortadora para nariz y oído esta diseñada para proveerle años de uso confortable. Para asegurarle que reciba un rendimiento óptimo, siga estos fáciles consejos acerca de la limpieza y lubricación de la misma.

### Limpeza de su Recortadora

Luego de cada uso, cepille o sople sobre las cuchillas para deshacerse de la pelusa acumulada.

#### Enjuague de su recortadora

- La NEDH-2600 también puede ser enjuagada con agua fría o tibia. Sólo tiene que mantenerla bajo el agua del grifo-no es necesario remover el cabezal primero. No use agua caliente.
- Si la recortadora necesitara de limpieza adicional, remueva el cabezal girándolo 1/4" de pulgada hacia la derecha y despréndalo. Sople todo resto de pelusa acumulada o enjuáguela bajo el agua del grifo.
- Luego, sacuda la unidad para eliminar el exceso de agua en las cuchillas, sujetándola para procurar que no se desarme.
- Vuelva a colocar el cabezal en la misma posición girándolo 1/4" de pulgada en sentido contrario al de las agujas del reloj.

### Lubricación de las cuchillas

- Luego de enjuagar la unidad, aplique una o dos gotas de aceite mineral o aceite para bebé sobre el filo de las cuchillas.
- No aplique mucho aceite ya que podría derramarse.
- Finalmente apunte la recortadora hacia abajo y en dirección contraria a Ud. y enciéndala. Esto producirá que el aceite se esparza de manera pareja y se deshaga del exceso.

## Garantía de Desempeño

### GARANTÍA COMPLETA POR 2 AÑOS

Spectrum Brands, Inc. garantiza este producto contra todo tipo de defectos que son consecuencia de materiales defectuosos o manufactura fallida por un período de 2 años contado desde la fecha de compra por parte del consumidor. Esta garantía no cubre daños hacia el producto resultantes de accidentes o mal uso. Si este producto se torna defectuoso en el transcurso del período de garantía, lo repararemos o decidiremos reemplazarlo libre de cargo. Devuelva el producto con el recibo de compra con su nombre, dirección y número telefónico para ser llamado durante el día a: Spectrum Brands, Inc., Attention: Consumer Services, 601 Rayovac Drive, Madison, WI 53711. Para más información llame al 800-736-4648.

La garantía excluye:

- Mallas y cuchillas

### GUARDE EL RECIBO ORIGINAL COMO PRUEBA DE COMPRA PARA PROPÓSITOS DE GARANTÍA.

Esta garantía no cubre productos dañados por lo siguiente:

- Accidente, mal uso, abuso o alteración del producto
- Arreglos por personal no autorizado
- Uso con accesorios no autorizados
- Conexiones a corriente o voltaje inadecuado

- Enrollado del cable alrededor del artefacto causando desgaste o rotura
- Cualquier otro tipo de situación fuera de nuestro control

**SPECTRUM BRANDS, INC. NO SERÁ RESPONSABLE POR NINGÚN DAÑO ACCIDENTAL, ESPECIAL O CONSECUENTE DERIVADO DEL USO DE ESTE PRODUCTO. TODAS LAS GARANTÍAS IMPLÍCITAS INCLUYENDO PERO NO LIMITADO A GARANTÍAS IMPLÍCITAS DE COLOCACIÓN Y COMERCIALIZACIÓN, SON LIMITADAS A UNA DURACIÓN DE DOS AÑOS A PARTIR DE LA FECHA DE COMPRA.**

Esta garantía le ofrece derechos legales específicos, y usted puede tener otros derechos que varían de estado a estado. Algunos estados no permiten la exclusión o limitación de daños fortuitos, especiales o consecuentes o limitaciones sobre hasta cuándo una garantía implícita dura, por ende las limitaciones expuestas anteriormente pueden que no se apliquen en su caso.

# REMINGTON®

## HIGH PRECISION®

\_\_\_\_ Premium Styling Tools  
Detail Trimming System



**Guide  
d'utilisation  
et d'entretien**

**NEDH-2600**

### **Garantía de Desempeño Promesa de Devolución de Dinero por Parte de Spectrum Brands, Inc**

Si dentro de los 30 días siguientes a la compra de su producto Remington® usted no está satisfecho y quiere la devolución de su dinero, regréselo junto con el recibo de compra indicando el precio y el almacén donde lo adquirió. Spectrum Brands, Inc devolverá el dinero a todos los almacenes que acepten este producto dentro de los 30 días posteriores a su compra. Si usted tiene preguntas relacionadas con este ofrecimiento, por favor comuníquese con el 800-736-4648.

® Marca Registrada de  
Spectrum Brands, Inc.  
o de una de sus subsidiarias.

**Preguntas o comentarios:**  
Llame al 800-736-4648 en EEUU o  
(800) 268-0425 en Canadá. También  
puede visitarnos en  
**[www.remington-products.com](http://www.remington-products.com)**

Distribuido por  
Spectrum Brands, Inc.,  
Madison, WI 53711

Distribuido por  
Spectrum Brands Canadá, Inc.,  
Mississauga, ON L4W 2T7

© 2007 SBI  
06/07 Trabajo #CS34330

**T22-25482**

**Hecho en China**

# MESURES DE SÉCURITÉ IMPORTANTES

Des mesures de sécurité élémentaires, dont les suivantes, s'imposent lors de l'utilisation d'un appareil électrique.

## LISEZ TOUTES LES DIRECTIVES AVANT D'UTILISER CET APPAREIL.

## AVERTISSEMENT

Afin de diminuer les risques de brûlure, d'incendie, de choc électrique ou de blessure :

- Cet appareil est destiné à un usage domestique seulement.
- Supervisez étroitement les enfants ou les personnes handicapées qui sont à proximité du rasoir ou qui s'en servent.
- N'utilisez cet appareil que pour l'usage prévu dans ce livret. N'utilisez jamais d'autres accessoires que ceux recommandés par Spectrum Brands, Inc.

## CONSERVEZ CES INSTRUCTIONS

### Table des matières

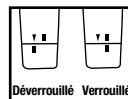
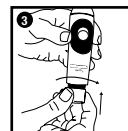
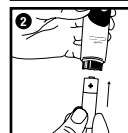
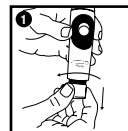
Anglais .....	1
Espagnol.....	7
Français.....	13

## Mode d'emploi

Toutes les tondeuses Remington® pour le nez et les oreilles fonctionnent à l'aide d'une pile ALCALINE de format AA.

### Comment insérer la pile :

1. Pour ouvrir le compartiment de la pile, tournez la base de l'appareil d'environ 1/4" pouce dans le sens contraire des aiguilles d'une montre et retirez-la.
2. Insérez la pile dans l'appareil, l'extrémité positive d'abord.
3. Replacez la base et tournez-la de 1/4 pouce dans le sens des aiguilles d'une montre pour la verrouiller en place.



### Mises en garde relatives aux piles

- L'utilisation de piles non alcalines affectera le fonctionnement de l'appareil.
- Les piles ne devraient pas demeurer dans l'appareil si ce dernier n'est pas utilisé pendant de longues périodes de temps.

■ Afin de prévenir la corrosion des piles, l'appareil devrait être gardé dans un environnement sec.

■ Les piles mortes devraient être immédiatement retirées et éliminées de façon adéquate.

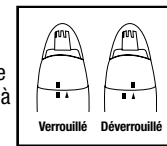
■ N'utilisez pas de piles rechargées dans cet appareil. Le voltage inférieur des piles rechargées peut nuire au rendement de l'unité de coupe.

### Comment changer les têtes du NEDH-2600

Le NEDH-2600 est accompagné de têtes interchangeables. Vous pouvez choisir la tête rotative pour tailler les poils du nez, la tête linéaire pour les poils des oreilles et des sourcils ainsi que pour les favoris et la ligne du cou.

### Comment changer les têtes :

1. Éteignez la tondeuse.
2. Retirez la tête de coupe en la tournant dans le sens contraire des aiguilles d'une montre jusqu'à la position déverrouillée et retirez-la.



3. Lorsque la tête est retirée, fixez l'autre tête en la plaçant sur le dessus de l'appareil et en la tournant dans le sens des aiguilles d'une montre jusqu'en position verrouillée.



## Nettoyage et entretien

Votre tondeuse pour le nez et les oreilles est conçue pour vous procurer des années d'utilisation confortable. Afin de vous assurer d'obtenir un rendement optimal avec votre tondeuse, veuillez suivre ces conseils simples de nettoyage et de lubrification.

### Le nettoyage de votre tondeuse

Après chaque utilisation, enlevez les poils accumulés dans les couteaux en les brossant ou en soufflant dessus.

#### Le rinçage de votre tondeuse

- Le NEDH-2600 peut aussi être rincé avec de l'eau fraîche ou tiède. Mettez simplement la tête de l'appareil sous le robinet; il n'est pas nécessaire de retirer la tête. N'utilisez pas d'eau chaude.
- Si la tondeuse nécessite un nettoyage plus approfondi, la tête de coupe peut être retirée en la tournant d'un quart de pouce vers la droite et en tirant ensuite dessus. Soufflez ensuite sur les poils accumulés ou rincez bien l'appareil sous l'eau courante.
- Ensuite, secouez l'appareil pour éliminer tout excédent d'eau logée dans la tête de coupe en veillant à ce que toutes les pièces soient maintenues en place.

- Remplacez la tête dans la même position que lorsqu'elle a été retirée en la tournant d'un quart de pouce dans le sens contraire des aiguilles d'une montre jusqu'à ce qu'elle soit verrouillée.

#### Lubrification des couteaux

- Après avoir rincé l'appareil, appliquez une goutte ou deux d'huile minérale ou d'huile de bébé sur les dents coupantes.
- N'appliquez pas trop d'huile, car elle pourrait éclabousser.
- Enfin, pointez la tondeuse vers le bas, en direction opposée à vous, et mettez-la en marche. De cette façon, l'huile sera répartie uniformément et tout excédent sera éliminé.

## Garantie de rendement

### Garantie complète de deux ans

Spectrum Brands, Inc. garantit ce produit contre toute défectuosité due à des défauts dans les matériaux ou à des erreurs de main-d'œuvre pour une période de deux ans à compter de la date d'achat. Cette garantie ne couvre pas les dommages découlant d'un accident ou d'un usage abusif. Si le produit devait s'avérer défectueux au cours de la période de garantie, Remington le réparera ou choisira de le remplacer, et ce, sans frais. Faites parvenir le produit et le reçu de caisse, ainsi que vos nom, adresse et numéro de téléphone de jour à : Spectrum Brands Inc., attention : Consumer Services, 601 Rayovac Drive, Madison, WI 53711. Pour de plus amples renseignements, appelez au 1-800-736-4648.

La garantie exclut :

- Les grilles et les couteaux

### CONSERVEZ VOTRE REÇU DE CAISSE ORIGINAL COMME PREUVE D'ACHAT POUR LES BESOINS DE LA GARANTIE.

La présente garantie ne couvre pas les produits endommagés à la suite de :

- Un accident, un usage abusif ou une modification du produit
- Une réparation effectuée par des personnes non autorisées
- Une utilisation d'accessoires non autorisés
- Un branchement sur une tension électrique incorrecte

- Un cordon usé ou endommagé prématurément parce qu'il a été enroulé autour de l'appareil
- Toute autre circonstance hors de notre contrôle.

**SPECTRUM BRANDS INC. NE PEUT ÊTRE TENUE RESPONSABLE DES DOMMAGES ACCESSOIRES, INDIRECTS ET PARTICULIERS DÉCOULANT DE L'UTILISATION DE CE PRODUIT. TOUTES LES GARANTIES LÉGALES INCLUANT, MAIS NE SE LIMITANT PAS AUX GARANTIES LÉGALES, CONCERNANT LA JUSTESSE ET LA QUALITÉ MARCHANDE, SE LIMITENT À UNE PÉRIODE DE DEUX ANS SUIVANT LA DATE D'ACHAT.**

Cette garantie vous donne des droits précis et vous pourriez également bénéficier de droits qui varient d'une province à l'autre. Certaines provinces et certains territoires ne permettent pas d'exclure ou de limiter les dommages accessoires, indirects ou particuliers.

## **Garantie de rendement**

### **Garantie de rendement Garantie de remboursement de Spectrum Brands Inc.**

Si, dans les 30 jours suivant l'achat de votre produit Remington®, vous n'en êtes pas satisfait et désirez obtenir un remboursement, veuillez retourner le produit avec le reçu de caisse, indiquant la date et le montant de l'achat, au détaillant à qui vous l'avez acheté. Spectrum Brands, Inc. remboursera tous les détaillants qui acceptent des appareils dans les 30 jours suivant la date d'achat. Pour de plus amples renseignements au sujet de la garantie de remboursement, communiquez avec nous au 800-268-0425.

© Marque Déposée de Spectrum Brands, Inc. ou de l'une de ses filiales.

#### **Questions or comments:**

Aux États-Unis, appelez au 800-736-4648 Au Canada, appelez au 800-268-0425 Ou visitez le [www.remington-products.com](http://www.remington-products.com)

Distribué par :  
Spectrum Brands, Inc.  
Madison, WI 53711

Distribué par :  
Spectrum Brands Canada, Inc.  
Mississauga, ON L4W 2T7

© 2007 SBI  
6/07, travail CS34330

**T22-25482**

**FABRIQUÉ EN CHINE**

REMINGTON®