

MANUEL

# CONFIDENTIEL



Ce document est classé **CONFIDENTIEL RESISTANCE**. Il est **STRICTEMENT INTERDIT** de divulguer des informations concernant ce document, que ce soit délibérément ou accidentellement, à une organisation ou à des individus n'ayant pas obtenu l'autorisation de le faire auprès du Commandement de la Résistance. Quiconque divulguera ce document à des agents du WEC ou à d'autres organisations anti-Résistance sera, selon le Décret Général 404-B, passible de peine de mort pour avoir commis un acte anti-révolutionnaire.

**TOUT LE PERSONNEL DE LA BASE** a ordre de lire ce présent document en entier et de se familiariser parfaitement avec les informations qu'il contient.

—Stephon Ely, Colonel en charge



## Bienvenue à la Résistance

Si vous êtes en train de lire ce document, c'est que vous avez décidé d'unir votre destinée à la Résistance en vous opposant à la tyrannie du World Economic Consortium (WEC). La lutte qui vous attend sera longue et exténuante. L'ennemi est en état d'alerte et il est puissant. La Résistance pourra espérer atteindre ses objectifs seulement si vous faites preuve d'une extrême loyauté à son égard.

## Qu'est-ce que la Résistance ?

La Résistance est un réseau global d'individus dévoués aux idéaux suivants : la liberté et l'individualisme. La Résistance n'est pas un nom compliqué, sophistiqué ou "savant" parce que son principe est simple. Nous représentons un mouvement dévoué à l'action, non à la rhétorique.

La Résistance est à la fois un mouvement subversif et une révolte armée. En tant que membres du mouvement subversif, nous essayons de nous infiltrer dans le public pour l'éduquer, en informant la population générale qu'il existe une alternative au régime du WEC et que chacun a les moyens de l'atteindre et d'en bénéficier.

En tant que membres de la révolte, nous organisons des attaques armées contre les bataillons les plus importants et les plus vulnérables du pouvoir social et militaire du WEC. Parce que les ressources en matériel et en personnel du WEC sont beaucoup plus importantes que les nôtres, nous comptons sur les tactiques de guérilla qui permettent de surprendre complètement l'ennemi car nous maintenons le secret de nos opérations de façon absolue.

## Pourquoi nous battons-nous ?

Le WEC est une expérience ratée, qui est fondée sur un mensonge délibéré. C'est un régime corrompu et tyrannique, soutenu uniquement par une oppression impitoyable du citoyen ordinaire. Ses promesses d'égalité et de prospérité sont des déformations de la réalité, sauf pour un tout petit groupe de l'élite privilégiée.

La résistance préconise l'institution d'un gouvernement éclairé et progressiste, fondé sur les principes de la démocratie constitutionnelle, les droits de l'homme et la liberté d'entreprise. Ne vous étonnez pas si certains de ces mots ne vous sont pas familiers. Le WEC a travaillé quarante ans pour supprimer ces vieux idéaux confirmés. Maintenant que vous êtes vraiment un agent de la Résistance, vous recevrez de véritables cours d'histoire et de science sociale, vous n'apprendrez pas seulement les mensonges et la propagande qui prétendent être "éducatifs" dans les écoles du WEC.

## Quels sont mes devoirs dans la Résistance ?

Comme agent de la Résistance, votre devoir le plus fondamental consiste à faire absolument tout ce qui est nécessaire pour faire avancer les idéaux de la Résistance et favoriser la Révolution.

Votre premier devoir dans la Résistance consiste à garder le secret absolu à tout moment. Ne discutez jamais des affaires de la Résistance en public, sauf si c'est à un moment spécifique et dans un endroit que vos supérieurs ont désigné comme endroit sûr. Même en privé, évitez les discussions fortuites concernant la Résistance. Supposez toujours que la personne la plus proche de vous est un agent du WEC ou un sympathisant et que l'objet le plus proche camoufle un micro.

Même si vous parlez avec quelqu'un, qui vous le savez, est loyal à la Résistance et que vous vous trouvez dans un endroit sûr, limitez les échanges d'informations sur les affaires de la Résistance au strict minimum, ne divulguant que les renseignements dont votre interlocuteur a besoin. Ainsi, vous vous protégerez et protégerez vos camarades de la Résistance. Si un agent de la Résistance est capturé et soumis à un interrogatoire par le WEC, il devrait ne pas pouvoir révéler quoi que ce soit sur une opération quelconque dans laquelle il n'était pas directement impliqué. Souvenez-vous, si jamais vous êtes kidnappé par le WEC, vous direz tout ce que vous savez car aucun agent n'est suffisamment "fort" pour résister aux dures techniques d'interrogatoire infligées par le WEC.

N'essayez jamais, quelles que soient les circonstances, d'engager quelqu'un d'autre dans la Résistance. Si vous connaissez quelqu'un qui semble bien disposé à l'égard de notre cause, faites-le savoir à nos leaders. Il ou elle sera évalué(e) par les spécialistes du recrutement de la Résistance, puis contacté(e). La Résistance n'est pas le seul camp dans cette guerre comportant des agents secrets et les barbouzes du Cartel de Sécurité cherchent toujours à gagner la confiance des agents optimistes.

Le devoir de chaque agent est d'obéir et d'être discipliné. Vous devez en effet être disposé à obéir au pied de la lettre aux ordres de vos leaders et à ne poser aucune question. Vous devez aussi résister à la tentation d'agir directement contre le WEC, sans obtenir, au préalable, l'autorisation de vos leaders. Ce genre d'aberration peut sérieusement vous mettre en danger ainsi que faire courir des risques aux forces locales de la Résistance. Peut-être même, cela est-il, à long terme, dangereux pour les opérations de la Résistance dont vous n'avez aucune connaissance.

Enfin, tandis que la Résistance évite, si possible, toute violence inutile contre des innocents, les brutes du WEC, eux, n'ont aucun scrupule de ce genre. Nous exigeons que tous les membres de la Résistance soient prêts à sacrifier leur propre vie pour leur cause. Vous devez aussi vous rendre compte que si le WEC finit par connaître ou deviner votre identité, ses agents n'hésiteront pas à harasser, torturer ou tuer vos amis et les êtres qui vous sont chers pour vous pousser à vous rendre ou à trahir la Résistance. C'est le plus gros sacrifice que nous demandons à nos agents mais tous doivent envisager une telle éventualité.

## PROCEDURES A SUIVRE DANS LA BASE

La première chose dont il faut se souvenir, c'est que votre vie et le succès de notre mission ne dépendent que de vous. Il y a certains lieux dans cette base qui ne sont qu'à deux doigts d'être découverts par le WEC. Notre seul espoir de survie et de réussite dépendent de chacun de vous et des efforts que vous ferez, à chaque moment de la journée pour, respecter avant tout les mesures de sécurité. Nous ne pouvons tolérer et nous ne tolérerons aucun compromis ou négligence, lorsqu'il s'agit de mesures de sécurité de la base.

Évitez toujours toute activité bruyante. Les individus excessivement bruyants seront punis. L'hygiène personnelle et publique ne sont pas seulement des questions de discipline et de santé, mais aussi une mesure de sécurité. Une infection de vermine ou même une odeur inhabituelle pourrait attirer l'attention du WEC sur notre installation. Cela est aussi valable pour les odeurs plaisantes que pour les déplaisantes; il est donc strictement interdit de cuisiner, sauf dans les cuisines spécialement destinées à cet usage. S'il est inscrit sur un lieu "zone déficiente de sécurité", il est strictement interdit de se servir d'un éclairage fort dans cette zone, et lorsque c'est possible, éteignez toutes les lumières artificielles avant de quitter ce lieu.

Aucun membre du personnel ne doit quitter la base, quelle que soit l'heure de la journée et les circonstances, sauf pour des missions officielles. Il n'y a aucune exception à cette règle. Et lorsque vous aurez quartier libre, vous devrez, quoi qu'il en soit rester sur la base. Le commandement reconnaît que cette isolation forcée crée certains problèmes particuliers : cela influe sur le moral d'une personne et ne la rend pas aussi disposée à la cause. Néanmoins, vous avez tous été sélectionnés pour votre bonne discipline et votre force morale, vous avez donc l'ordre de tenir le coup sous le poids de ces tensions et de ne pas les laisser empiéter sur votre devoir.

Tous ceux qui manqueront de respecter les protocoles de la base de sécurité seront directement dénoncés au commandant, ou à un officier auquel le Commandant a directement attribué cette tâche. Ils seront punis selon la nature et le degré de danger qu'ils représentent pour l'installation.

## DISCIPLINE ET JUSTICE MILITAIRE

Il faut, à tout moment, considérer cette unité, comme une unité opérant dans des conditions de champ de bataille. Cela signifie que les sous-officiers et les officiers ont toute la liberté de décision dans les domaines de la discipline et de la justice militaire, y compris le pouvoir de restreindre les privilèges et d'imposer des devoirs supplémentaires.

Le commandant de la base a aussi le pouvoir d'ordonner une exécution sommaire. Souvenez-vous que dans la Résistance, le renvoi à la vie civile pour manquement à l'honneur n'existe pas. Quiconque dans le personnel sera découvert en train d'entraver incorrigiblement la sécurité, la mission de cette unité, ou la Résistance en général, sera exécuté ! A compter parmi les crimes capitaux : le meurtre, le viol, une attaque avec intention de blesser ou de tuer, et toutes activités anti-révolutionnaires, dont l'espionnage, le détournement de bénéfices, le pillage, la désertion et le sabotage.



C'est le devoir de chaque soldat de la Résistance de cette installation, quelle que soit sa position ou son rang, d'arrêter et de retenir tout officier ou tout membre engagé du personnel qu'il soupçonne de s'adonner à une activité anti-révolutionnaire ou de représenter un danger quelconque pour la sécurité de la base.

(Remarquez, cependant, que quiconque abusera de ce pouvoir sera lui aussi sujet à une action disciplinaire.) Les officiers et le personnel engagés qui sont arrêtés peuvent être retenus ou surveillés par un soldat armé, jusqu'à ce qu'un commandant du personnel soit convoqué. Mais jusqu'à ce qu'un jugement ait été fait, ils doivent être traités avec la courtoisie et le respect qui leur sont dûs.

### LOISIRS ET COMMERCE

Parce que dans cette installation, la nature du devoir est si dangereuse, la Résistance a mis à votre disposition sur la base, des centres de loisirs et de détente. Ces lieux sont faits pour vous, c'est donc à vous de les respecter et de les maintenir en ordre. Comme nous vous l'avons expliqué plus haut, le bruit excessif et le désordre ne sont pas seulement néfastes pour le moral et la discipline, ils représentent aussi un gros danger pour la sécurité de la base ; ces actes seront donc punis comme il se doit. Tout individu qui saccagera délibérément une installation quelconque recevra un châtement corporel.

Les jeux d'argent sont autorisés pour le personnel de la base, mais les officiers et les sous-officiers sont autorisés à restreindre ce genre d'activités s'ils les considèrent néfastes pour le moral et la discipline. Tricher est considéré comme étant du même ordre que le vol, nous infligerons donc la même punition à ceux qui trichent qu'à ceux qui volent.

Toute tentative de construction d'un dispositif destiné à la production d'alcools distillés est strictement interdite. Ce genre de dispositif est dangereux pour la santé, la discipline et la sécurité de la base à cause des fumées qu'il émane, du risque d'explosion de la base et du risque d'empoisonnement ou d'intoxication du personnel.

Les provisions et le matériel de cette base sont fournis par des civils bienveillants qui courent eux-mêmes de gros risques pour procurer ces services. Lorsque c'est possible, il y a dans ces provisions des articles de luxe destinés à remonter le moral, tels que du matériel de sport, des jeux, de la lecture, des friandises et des boissons. Ces articles sont à votre disposition parce que quelqu'un risque sa vie pour vous les procurer ; nous demandons donc au personnel de la base de ne pas se plaindre si le distributeur de boissons reste vide pendant quelques jours, ou si vous ne trouvez pas le dernier numéro de votre revue préférée.

De plus, la Résistance permet parfois à ceux qui s'occupent de cet approvisionnement d'offrir certains articles aux troupes, comme par exemple des munitions peu courantes et des articles de luxe. En échange, elle demande aux troupes de donner une petite somme d'argent. Ces articles doivent être vendus à une juste valeur, et doivent aussi rapporter quelques bénéfices pour compenser le risque encouru lors de l'obtention du produit. Toute escroquerie soupçonnée par des fournisseurs indépendants doit être dénoncée au commandement.

# ARMEMENT STANDARD

Les armes décrites ci-dessous ne sont pas seulement les armes que nous utilisons, ce sont aussi les armes qui seront utilisées contre nous et par l'ennemi. Il est exigé de chaque soldat dans cette unité de pouvoir reconnaître toutes les armes et le matériel répertorié ci-dessous ainsi que leurs capacités.

Cette information est extraite de l'édition de 2915 du Guide du Cartel de Sécurité des armes et du matériel standard.

Chargeur

## Armes à projectiles



### Pistolet semi-automatique BA-40 "Patriot"

Poids du pistolet chargé 0,95 kg Portée réelle 30 mètres

Le BA-40 est l'arme à feu standard utilisée par tous les services armés du WEC. Construit avec des matériaux plastiques balistiques et des alliages de métaux non ferreux, ce pistolet tire une cartouche sans douille de 10 mm. Il est généralement équipé d'un chargeur interne de 20 coups.



### Pistolet semi-automatique BA-41 "Peacemaker"

Poids du pistolet chargé 1,2 kg (chargeur standard)

Portée réelle 30 mètres (un seul coup) / 15 mètres

Le BA-41 est une variante du BA-40 qui est programmé pour lâcher ses munitions en deux rafales de tir afin d'augmenter les risques de dégâts. Il peut utiliser soit un chargeur BA-40 de 20 coups soit un chargeur banane de 30 coups. Il est généralement utilisé par le garde du corps de service, pour les missions d'infiltration et la défense des parages.



### Fusil de 10 mm RP-22 "Conciliator"

Poids de l'arme chargée 2,4 kg Portée réelle 75 mètres

Le fusil RP-22 semi-automatique est distribué aux membres des unités de police du cartel de sécurité et parfois aux conscrits civils. Il est souvent distribué dans les installations précaires pour les cas d'urgence où il faudrait défendre le site ; il a aussi beaucoup de succès auprès des sportifs. On peut l'équiper d'un viseur optique ou électronique qui augmente sa portée réelle d'environ 200 mètres. Il est entièrement construit à l'aide de matériaux plastiques balistiques et tire un obus sans douille de 30 coups. En général, il peut comporter un chargeur contenant 60 balles et il est programmé pour tirer deux rafales. Les options standard comprennent une bandoulière et un affût bipode.



### Fusil d'attaque semi-automatique 10 mm RP-32 "Pacifist"

Poids de l'arme chargée 2,4 kg

Portée réelle 75 mètres (un seul tir), 25 mètres (tir automatique)

L'arme classique de l'armée au sol pour toutes les forces militaires du WEC, le RP-32 est quasiment identique au RP-22, sauf qu'il tire en trois rafales au lieu de deux.



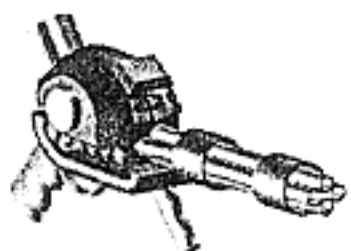
Chargeur



### Fusil de chasse SG-A1 "Conformer"

Poids de l'arme chargée 3,1 kg Portée réelle 20 mètres

Cette arme anti-personnel mortelle est souvent utilisée pour contrôler les émeutes et protéger les bases de sécurité urbaines. Il tire un obus de 13 grammes et est équipé d'un chargeur contenant 12 balles.



### Pistolet anti-émeute AC-88 "Reaper"

Poids de l'arme chargée 3,25 kg Portée réelle 20 mètres

Une des armes anti-personnel les plus dévastatrices dans l'arsenal du WEC, le AC-88 est une variante améliorée du SG-A1 semi-automatique qui permet de tirer deux fois plus que le SG-A1.



### SW-404 AP-MRL "Spitfire"

Poids de l'arme chargée 3,25 kg Portée réelle 1200 mètres

La seule salve que le lance-fusées anti-personnel SW-404 envoie, est une bombe peu puissante qui, immédiatement après avoir été activée, lâche trois salves de micro-missiles à auto propulsion, qui partent d'un point pour ensuite former un éventail d'environ 45 degrés. La bombe du Spitfire fait 9 cm de long et 6,3 cm de diamètre et chaque micro-missile fait 5 cm de long et 3 cm de diamètre. La cartouche peut contenir jusqu'à 8 fusées. Cette arme expérimentale n'est pas encore réglementaire, mais elle est conçue pour descendre le tireur isolé, pour éviter l'état de siège et attaquer par le feu.



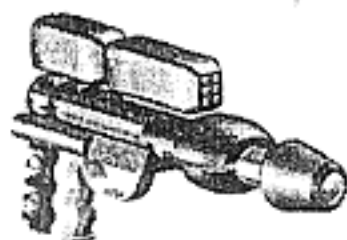
### Lance-grenades GL-303

Poids de l'arme chargée 4 kg Portée réelle 50 mètres

Le GL-303 est transporté par au moins un membre de chaque équipe de tireurs du WEC et est aussi très utilisé par la police et les unités anti-terroristes. La charge habituelle anti-personnel est une grenade qui peut causer des dégâts dûs à son explosion et qui a des capacités incendiaires limitées. Ces grenades contiennent des projectiles en plastique aérodynamiques de 9,5 cm de long et pèsent de 102 à 144 grammes. Sur le GL-303 est monté un magasin interne pouvant contenir 10 grenades.

## Armes à énergie

Toutes les armes à énergie fonctionnent grâce à une batterie externe ou à une alimentation en énergie similaire.



### Pistolet laser PA-21 "Arbitrator"

Poids 1,2 kg Portée réelle (sur support) 50 mètres

Ce pistolet à énergie est généralement réglementaire pour les officiers et les sous-officiers des "commandos d'attaques éclairés"; il est aussi utilisé pour les missions spéciales et parfois pour la défense d'installations. Il tire un seul faisceau laser pulsé multicolore.



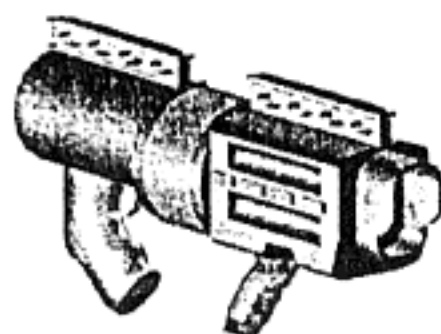


### **Fusil à laser PA-31 "Adjudicator"**

Poids 2,22 kg

Portée réelle 50 mètres

Au moins un soldat dans chaque troupe d'infanterie du WEC a la responsabilité de porter ce "paratonnerre." Le WEC a aussi quelques troupes de soldats qui portent un PA-31 comme arme standard. Ces commandos sont chargés d'attaquer les lieux qui sont blindés et de partir dans des missions spéciales. Cette arme est tout particulièrement efficace contre les robots et les plates-formes d'attaque mobiles. Son faisceau est identique à celui du PA-21, mais il peut tirer cinq fois de suite alors que le PA-21 ne tire que trois fois.

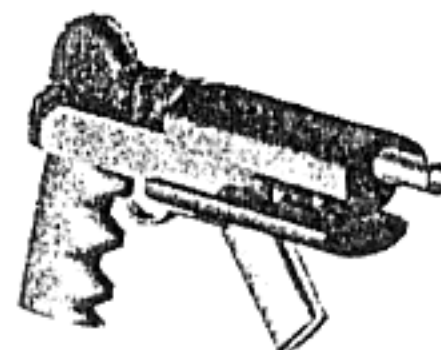


### **Fusil Plasma PL-1 "Unifier"**

Poids 3,7 kg

Portée réelle 40 mètres

Le PL-1 est le seul fusil à plasma du WEC. Il tire une impulsion de plasma surchauffé le long d'un champ magnétique condensé. Un coup en plein dans le mille d'un PL-1 peut complètement désintégrer une cible humaine non protégée par un écran, ne laissant derrière lui que quelques résidus carbonisés ici et là. Ses capacités incendiaires font aussi de ce fusil une arme très efficace contre les véhicules et les Vétrons. Cette arme complètement automatique peut tirer jusqu'à 6 coups par seconde. Le PL-1 est généralement utilisé par les commandos militaires et les troupes de la police fédérale.

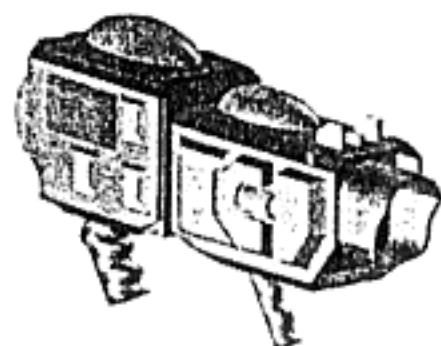


### **Fusil à impulsions électromagnétiques EM-4 "Vortex"**

Poids de l'arme chargée 4,4 kg

Portée réelle 150 mètres

Conçu pour être une arme anti-Vétrons, le feu du EM-4 ne cause que des dégâts limités contre les soldats humains. Il tire une impulsion électromagnétique concentrée qui crée une interférence avec les mécanismes de guidage de tous les Vétrons standard, anéantissant ainsi momentanément leurs capacités offensives. Contre les humains, la décharge électromagnétique cause des dégâts assez limités : elle inflige des brûlures au premier ou au second degré.



### **Fusil à rayons ultraviolets UV-9 "Pulsar"**

Poids 5,7 kg

Portée réelle 50 mètres

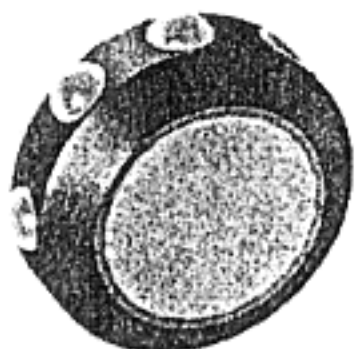
Encore au stade de développement, le UV-9 est de loin l'arme à feu sans affût la plus destructive qui ait jamais été créée par l'humanité. Cette arme génère et tire une impulsion d'ultraviolets concentrée. Sa décharge cause un énorme incendie au contact de n'importe quelle substance et peut littéralement brûler la chair et les organes d'un humain qui n'est pas blindé. Pour le moment, le UV-9 n'est pas l'arme standard des forces du WEC, bien qu'il ait été testé sur le terrain par des unités expérimentales très armées. Des stocks de EM-4 sont conservés en permanence au cas où il faudrait s'en servir pour des opérations anti-Vétrons.

## Démolition



### Detpac

La charge explosive militaire standard, le detpac se compose de deux éléments comprenant l'explosif lui-même et un détonateur télécommandé par une radio portable. La portée du detpac est assez limitée, car sur un grand espace vide il faut le faire détoner à un maximum de 50 mètres de distance et beaucoup plus près si l'explosion est prévue à l'intérieur ou dans des zones très boisées. Il pèse un peu moins d'un kilo.



### Mine "Limpet"

Une mine Limpet peut être appliquée (à l'aide d'une décharge électrostatique) sur n'importe quelle surface assez ferme et plate. Une fois qu'elle est installée et activée, elle explosera dès qu'un objet mobile quelconque se trouvera à environ 50 cm (une fois que la mine est activée, l'explosion est programmée pour avoir lieu trois secondes plus tard, afin de laisser le temps à celui qui l'a posée de se retirer). Les mines Limpet sont utilisées pour marquer la répudiation d'un territoire sur lequel il ne serait pas pratique de poser des mines plus importantes, ou sur lequel poser des mines plus permanentes prendrait trop de temps. Cette mine est extrêmement petite et légère (moins de 0,3 kg) et un seul soldat peut en transporter plusieurs, même lors d'une petite ronde.

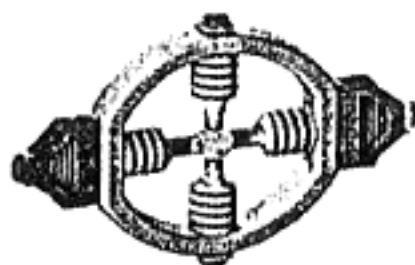


### Bombe autoguidée

Cette munition ambulatoire peut être lancée par un soldat à partir du lieu où il se camoufle ; elle avance carrément sur des jambes mécaniques jusqu'au moment où elle explose ; elle est guidée par un joystick.

## Autre matériel

Les écrans et les autres armes de défenses utilisant de l'énergie doivent, comme pour les armes à énergie fonctionner à l'aide d'une batterie externe.



### Ecran ionique

Ce générateur d'écran personnel encercle son propriétaire d'une sphère d'électrons très énergétique qui a la capacité d'absorber l'énergie cinétique des projectiles balistiques, réduisant ainsi considérablement leur létalité. L'écran ionique est souvent utilisé par la police et les brigades anti-émeutes. Il pèse 1,2 kg et peut se porter à la ceinture ou en bandoulière.



### Ecran de plasma

Cet écran encercle son propriétaire d'une sphère de plasma qui réduit l'énergie des projectiles balistiques avec plus d'efficacité que l'écran ionique et permet aussi de réduire le potentiel destructif des armes à énergie. L'écran plasma pèse 3,3 kg et il est soit porté sur un harnais, soit intégré dans une combinaison complètement blindée.



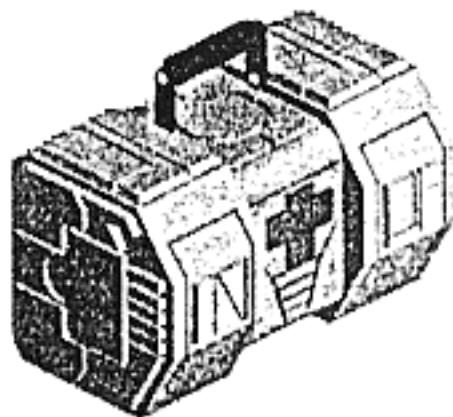
### Écran Graviton

L'écran Graviton, très expérimental, encercle son propriétaire de ce que représente essentiellement une distorsion localisée de l'espace et du temps. Aucune force cinétique ou électromagnétique connue et n'ayant pas la portée d'une mégatonne ne peut pénétrer ce champ. Malheureusement, cet écran est onéreux et consomme beaucoup d'énergie, donc pour le moment, il n'est pas facile de le rendre réglementaire. Il est seulement utilisé pour la protection des personnages de marque et pour les missions spéciales. Il pèse 5 kilos et il est intégré dans une veste spéciale (qui peut être portée par dessous les vêtements de travail) ou encore dans une combinaison blindée.



### Inhibitor EMP

Cette arme défensive est capable d'émettre une impulsion électromagnétique très puissante qui interrompra de manière provisoire, le fonctionnement de tous les modèles de Vétrons standard. A cause de son extrême consommation énergétique, l'usage de cette arme doit normalement être strictement contrôlé pendant le combat. Elle est généralement utilisée pour des opérations d'infiltration, de sabotage et des opérations du genre commando. Elle pèse 0,7 kilo.

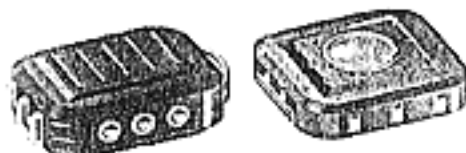


### Médikit

Le Médikit est un pansement de particules électroniques qui ne peut être utilisé qu'une fois. Lorsqu'il est appliqué, il cicatrise les blessures, injecte des anesthésiants, des stimulants, des antibiotiques, des médicaments anti-chocs et il peut aussi contrecarrer les effets de plusieurs toxines courantes dont l'inhalation ou le contact est nocif. Son but n'est pas seulement de soigner, c'est aussi de permettre à celui qui est soigné de rester sur le qui-vive, de fonctionner correctement jusqu'à ce qu'il puisse accomplir sa mission et obtenir une aide médicale. A cause de la nature radicale du traitement Médikit, il est possible qu'il produise des effets indésirables ou des réactions secondaires sur celui qui s'en sert. Il est donc conseillé de ne se servir du Médikit que dans des cas d'extrême urgence, lorsque vous vous trouvez au seuil de la mort ou de l'inconscience. Le Médikit pèse 0,4 kilo et il peut se porter dans une trousse autour de la taille. Chaque Médikit comprend sa propre cellule interne d'énergie et il ne requiert pas de batterie externe.

Chimique

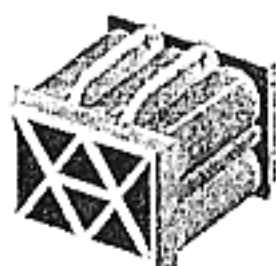
Fission



Fusion

### Batteries et cellules d'énergie

Une batterie ou une autre source d'énergie autonome est nécessaire au fonctionnement des écrans et des armes à énergie. Il y a trois sortes de batteries portables et rechargeables disponibles : la batterie chimique, la batterie à fission (environ deux fois la capacité d'une batterie chimique) et la batterie à fusion (environ deux fois la capacité d'une batterie à fission). De nombreux dispositifs (par exemple, un écran, un inhibiteur et une arme à énergie) peuvent fonctionner à partir d'une seule batterie. La plupart de ces batteries pèse environ 1 kilo.



Les cellules d'énergie sont des unités jetables et non rechargeables, qui permettent de stocker l'énergie. L'équipement ne peut pas fonctionner seulement à partir d'une cellule d'énergie, mais elle peut être utilisée pour recharger une batterie quand les réserves commencent à s'épuiser. Dans une batterie, les cellules d'énergie initialisent une réaction catalytique qui permettra à n'importe quel type de batterie de se recharger et de récupérer environ un tiers de sa capacité totale de stockage d'énergie.



## PERSONNEL OPFOR

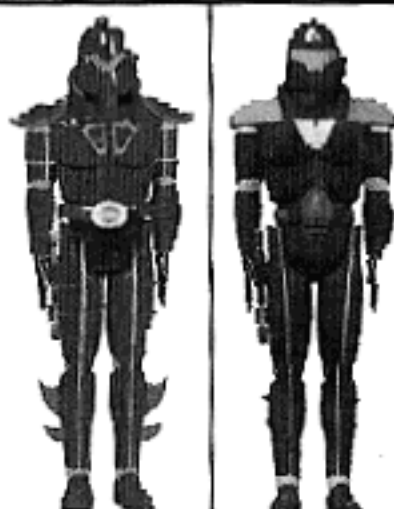


Tous les soldats du WEC ne sont pas créés de façon identique. Ce diagramme décrit quelques uns des membres armés du personnel du WEC et vous donne quelques remarques sur leur armement et leur capacités.

**Garde.** C'est un garde civil armé. Sa formation professionnelle a probablement été très succincte et il est très peu motivé. Généralement, il porte un pistolet BA-40 ou parfois un BA-41.



**Soldat.** La plupart des soldats de garde du WEC disposent d'un BA-41 ou parfois d'un laser PA-21. Ce soldat n'a pas reçu une très bonne formation mais généralement il défend sa position selon les normes de procédures des opérations.



**Forces spéciales.** Le WEC compte différentes sortes d'unités de forces spéciales, mais tous les membres portent un uniforme semblable à celui décrit ci-dessous. Il y a de fortes chances qu'ils portent un AR-7 ou un PA-21, mais quelques unités d'élites disposent de PA-31 ou même de PL-1 comme armes standard. En général, ils portent aussi un écran ionique et dans leur uniforme de combat sont intégrés des écrans anti-nucléaire, anti-biologique et anti-chimique. Ces forces spéciales sont sérieusement formées et entraînées.



**Forces de l'ordre.** La crème des forces conventionnelles du WEC. On les voit souvent utiliser un PL-1 ou même un AC-88 et ils portent toujours un écran plasma ainsi qu'un système de communications leur permettant d'être en contact avec la NBC. Seul ou au milieu d'un groupe, il est fatal, dans n'importe quel environnement.



**Silencer.** Ce ne sont absolument pas des forces conventionnelles, mais plutôt des machines à tuer qui sont entraînées pour devenir les meilleurs des soldats. Les Silencers sont complètement libres de choisir leur propres armes et leur propre matériel, mais on peut toujours les reconnaître à cause de leur uniforme unique, fait de plaques rigides de plastique blindé.



## **Opérations en Solo**

Par le Sgt. Shannon Brooks

Quand la plupart des gens imaginent des opérations militaires, ils imaginent des tanks descendant la route, des bombes en train d'exploser dans le ciel, des attaques de cavalerie et toutes sortes d'idioties de ce genre. Enfin, je suis là pour vous dire que dans ma Résistance, les choses sont différentes.

J'écris ceci pour que vous, les nouvelles recrues, ayez une petite idée de ce qui se passe sur le terrain et pour que vous, les transfuges du Consortium, puissiez faire un peu mieux la différence entre les méthodes que vous connaissez et les opérations du style guérilla. Bien sûr, vous n'avez aucun moyen de vraiment savoir de quoi il s'agit jusqu'au jour, en fait, où vous entendrez une balle du WEC vous frôler les oreilles. Mais avant que cela ne se produise, je vous conseille de vous familiariser avec quelques principes généraux. C'est la raison d'être de ce manuel.

Ceci est une unité de commando qui utilise des tactiques de guérilla. Chaque soldat doit participer aux efforts de l'équipe avec efficacité, mais une guérilla doit aussi pouvoir fonctionner en solo. Le secret pour survivre dans une mission en solitaire c'est de penser globalement ; vous devez être en état d'alerte permanente et guetter le danger de tous les côtés, parce que personne ne vous protège. Les champs de bataille sont toujours bruyants par nature, mais cela signifie seulement que vous devez vous efforcer de distinguer les bruits que vous

entendez en dehors de ceux qui viennent de votre ligne de mire. Méfiez-vous des ombres incongrues ; j'ai attrapé plus d'un ennemi isolé qui aurait pu commencer à me tirer dessus ou à me tendre une embuscade, mais ils se cachaient et oubliaient que leurs ombres les trahissaient. Servez-vous de tous vos sens. Une bouffée de poudre ou d'ozone qui plane peut vous donner un tuyau sur la position d'un ennemi caché.

Dans les guérillas, on n'engage pas l'ennemi sur un terrain vague. Généralement, on traverse le champ en rampant comme un ver, jusqu'à ce qu'on arrive derrière les lignes ennemies, puis, on attaque l'ennemi dans ses propres tranchées, sur son propre camp ou sa propre base. Aujourd'hui, nos méthodes pour se placer derrière l'ennemi sont, en général, plus sophistiquées que celles qui consistaient autrefois à ramper à plat ventre, bien que le principe de base soit le même. Les combats "justes" ne nous intéressent pas. Nous voulons tuer l'ennemi avant même qu'il ne sache qu'on est là. Si vous voyez un ennemi entre vous et les objectifs de votre mission, éliminez-le aussi vite, aussi silencieusement et aussi bien que possible.

Quand vous entrez dans une pièce, commencez toujours par enlever les caméras qui s'y trouvent. La caméra met toujours une seconde ou deux avant de vous repérer, donc si vous parvenez à l'enlever avant qu'elle ne vous ait repéré, elle n'aura pas le temps de déclencher une alarme ou de vous identifier. De même, ne restez pas sur place quand vous arrivez dans une pièce dans laquelle se trouvent des caméras, parce qu'il leur faut plus de temps pour repérer un intrus qui se déplace que quelqu'un qui est figé. Beaucoup des gadgets électroniques du Consortium sont en fait assez rudimentaires si vous savez que faire. Les yeux électriques sont un bon exemple : ils sont petits, mais très faciles à repérer une fois que vous savez à quoi ils ressemblent. Les armes intégrées dans les murs sont dangereuses mais pas "malignes". Il m'est arrivé de pouvoir éliminer un ennemi qui était à mes trousses en n'allumant qu'un interrupteur au bon moment et en plaçant ainsi les armes murales dans sa direction au lieu de la mienne, pour qu'elles tirent sur lui et non sur moi. C'est une tactique dangereuse qui n'est conseillée que quand vous n'avez pas d'autres options, mais elle est réalisable.

Une fois qu'une pièce ne représente aucun danger, essayez toujours de trouver un moniteur de données activé. Beaucoup de gens qui sont entrés dans le terminal, à l'aide de



leur mot de passe, oublie d'en ressortir. Il est alors facile, quand ils ne sont plus présents, d'utiliser leur mot de passe afin d'obtenir des informations utiles, telles que les codes d'une porte et des informations précieuses.

Concentrez-vous toujours sur les objectifs de la mission que vous êtes en train de remplir. Vous devez y aller, faire votre boulot, et en ressortir avec le moins d'efforts possibles. Si l'ennemi ne se met pas en travers de votre chemin, ne perdez pas de temps à l'éliminer pour le plaisir ou simplement parce que vous n'aimez pas le Consortium car les cadavres attirent l'attention. Avant de commencer les hostilités, vous devez être le plus près possible de votre objectif final et si commencer les hostilités ne fait pas partie de vos objectifs, ne faites feu que si vous y êtes forcé. C'est cependant ce que vous devez faire, si vous avez pour mission d'extraire un fichier d'un terminal de données ou de sauver un prisonnier. Vous n'avez pas besoin de faire exploser les bâtiments ou de tuer les gardes, sauf si c'est pour vous le seul moyen de remplir votre mission.

Dans une mission commando, il n'y a pas de lignes de ravitaillement. Ce que vous avez avec vous au moment où vous partez à l'attaque doit être suffisant pour accomplir votre mission, puis vous tirez de là. Cela s'appelle savoir gérer ses ressources et c'est ce qu'il y a de plus important pour la guérilla. Ne gaspillez pas vos munitions précieuses à défoncer une porte que vous pouvez ouvrir par un autre moyen. Non seulement c'est du gaspillage, mais en plus vous prenez le risque d'avertir vos ennemis de votre présence. D'autre part, parfois le temps est plus précieux que vos munitions et si défoncer la porte est le moyen le plus rapide de passer de l'autre côté, c'est ce que vous devez faire. Savoir comment réagir est tout ce qui fait la différence entre les deux sortes de guérilla : celle où l'on se bat et celle où l'on meurt.

Mais même si votre propre unité ne peut pas vous ravitailler, vous pouvez obtenir du ravitaillement par l'ennemi, si vous gardez les yeux ouverts. Nous nous servons des armes du WEC, exactement comme le font nos ennemis. Si vos munitions sont en train de s'épuiser, essayez de trouver un ennemi blessé ou mort pour lui prendre ce dont vous avez besoin. Essayez de trouver la salle où ils gardent les armes ou les laboratoires de recherche dans lesquels ils stockent de meilleures armes que celles qu'ils filent aux bidasses. En revanche, ne soyez pas trop avide de tout prendre. Ne vous encombrez pas de trop de maté-

riel car il risque de peser lourd et de vous gêner. Lorsque vous faites de la récupération de biens, ne vous laissez pas distraire par votre activité pour ne pas vous laisser surprendre par un ennemi et ne vous retardez pas. Le but de cette récupération est de vous mener à votre objectif et non pas d'amasser un pécule pour l'avenir.

Les boucliers sont formidables, mais dans un environnement high tech, ils peuvent aussi se retourner contre vous. Du matériel très puissant peut déclencher un choc électrique au moment où il entre en contact avec votre bouclier, et vous pourriez retrouver, comme votre bouclier, grillé sur place. C'est la raison pour laquelle vous devriez bien réfléchir avant d'entrer dans une salle comportant du matériel industriel, si votre bouclier est activé.

J'ai mis un panneau au dessus de mon lit sur lequel j'ai écrit : "Rares sont les problèmes qui ne peuvent être résolus par une grosse explosion." Si vous ne pouvez pas prendre une équipe de tireurs avec vous comme renfort, l'autre alternative est d'emmener une bonne provision d'explosifs. C'est toujours une bonne idée de transporter un ou deux detpac, au cas où vous devriez défoncer une porte très rapidement. Ils sont aussi très efficaces pour tendre une embuscade ; placez un detpac près d'une porte, tapissez-vous dans un coin, attendez que l'ennemi s'approche et déclenchez-le. Les mines Limpet sont parfois pratiques, mais tout près d'une plate-forme de téléportation qui transporte peut-être du renfort se situe mon endroit préféré (assurez-vous simplement que ce ne soit pas une plate-forme dont vous devez vous servir, ça serait gênant !). Les mines autoguidées sont très bien pour tendre une embuscade à ceux qui veulent vous piéger. Si vous remarquez que tout un tas d'ennemis vous attend dans un coin et qu'ils ne vous ont pas repéré, saluez-les en leur balançant une mine autoguidée.

Ne ratez jamais une occasion d'emmener un Inhibitor avec vous lorsque vous risquez de devoir vous battre contre des Vétrons. Mais si vous transportez un Inhibitor, assurez-vous aussi d'être muni d'une arme à projectiles puissante. Les Inhibiteurs consomment tellement d'énergie que vous risquez de vous retrouver à cours de jus pour descendre les Vétrons que vous venez de dégoter. Personnellement, je suis toujours très content d'observer les dégâts que peut causer un Reaper à un Vétron qui ne sait plus où il en est.

La différence fondamentale entre un commando et un

soldat ordinaire, c'est que le soldat porte une arme et se bat avec cette arme. Le commando, lui, se sert de tout ce qui l'entoure pour attaquer. Vous devez rester sur le qui-vive quelque soit l'environnement, non seulement parce qu'il peut être dangereux, mais aussi parce que vous devez trouver des moyens de le rendre dangereux pour votre ennemi. Supposez que vous repérez le piège à mine d'un ennemi. Voulez-vous vraiment le désactiver ou le détruire ? Peut-être avez-vous des camarades derrière ou vous demandez-vous s'il entrave votre passage et si vous ne pouvez pas vous échapper, ou bien encore si c'est pour vous le seul moyen d'avancer. Il y a peut-être cependant un moyen rapide et efficace de modifier le piège de manière à ce qu'il agisse sur votre ennemi et non sur vous-même. Supposez aussi que vous soyez capturé par deux ennemis cachés derrière des bidons de produits chimiques.

Demandez-vous ce qu'il y a dans ces bidons. Est-ce qu'ils exploseraient si vous lanciez une grenade à côté ou si vous tiriez dessus ? Bien sûr, vous devez aussi savoir si vous êtes suffisamment éloigné d'eux pour éviter d'être pris dans une explosion. Si on vous coince dans une zone industrielle ou près d'un laboratoire, essayez de trouver des valves, des panneaux ou des interrupteurs. Peut-être ont-ils une fonction particulière qui pourrait vous favoriser, comme par exemple vous permettre de surprendre l'ennemi. Un jour, je me suis fait coincé par trois hommes armés et je n'avais qu'un pistolet pour me défendre. J'ai donc tourné une petite valve qui se trouvait à la hauteur de ma tête et j'ai vu que la vapeur bouillante que je venais de dégager était en train de faire bouillir mes ennemis comme des écrevisses.

Nous sommes engagés dans une dure et sale guerre contre des ennemis qui peuvent être mieux armés que nous, plus nombreux et peuvent investir beaucoup plus pour leur matériel. Le but de ces ennemis n'est pas seulement de nous vaincre, mais de nous exterminer. Notre ingéniosité est notre seul avantage, elle nous permet de pouvoir retourner à leur dépens, les pièges de l'ennemi qui nous sont destinés. Apprendre à tirer pleinement profit de cette arme qu'est votre cerveau, est notre seul espoir de survivre et de gagner cette guerre, en tant qu'individu, unité ou mouvement.





CAPITAINE,  
IL Y A QUELQUES SEMAINES, REEVES, LE TECHNICIEN DE VOTRE NOUVELLE UNITÉ, A  
PIRATÉ CE DOCUMENT APPARTENANT AU RÉSEAU DU CARTEL DE SÉCURITÉ ET ME  
L'A REMIS. J'AI PRIS QUELQUES NOTES SUR L'IMPACT QUE PEUVENT AVOIR CES  
INFORMATIONS SUR NOTRE MISSION. VEUILLEZ LIRE CE DOCUMENT ET ME FAIRE  
PART, DÈS QUE VOUS LE POURREZ, DE VOS IMPRESSIONS À CE SUJET.

*R. Q. Meij*

# SITE DE SÉCURITÉ ANTI-TERRORISTE

**UNE PUBLICATION DU CARTEL DE SÉCURITÉ N° SC-41P-904R**

**IL EST INTERDIT DE DISTRIBUER CE DOCUMENT À QUICONQUE  
N'ÉTANT PAS AUTORISÉ À LE LIRE.**

**ACCÈS AUTORISÉ UNIQUEMENT AUX EMPLOYÉS DU CARTEL  
DE SÉCURITÉ ET AUX ADMINISTRATEURS DU SITE DU WEC.**

# INTRODUCTION

Aujourd'hui, tandis que les ennemis du Consortium Economique Mondial (WEC) s'avèrent être de plus en plus organisés et dangereux, il incombe de plus en plus aux administrateurs des sites financiers clés ou stratégiques de veiller à la sécurité de leurs propres installations.

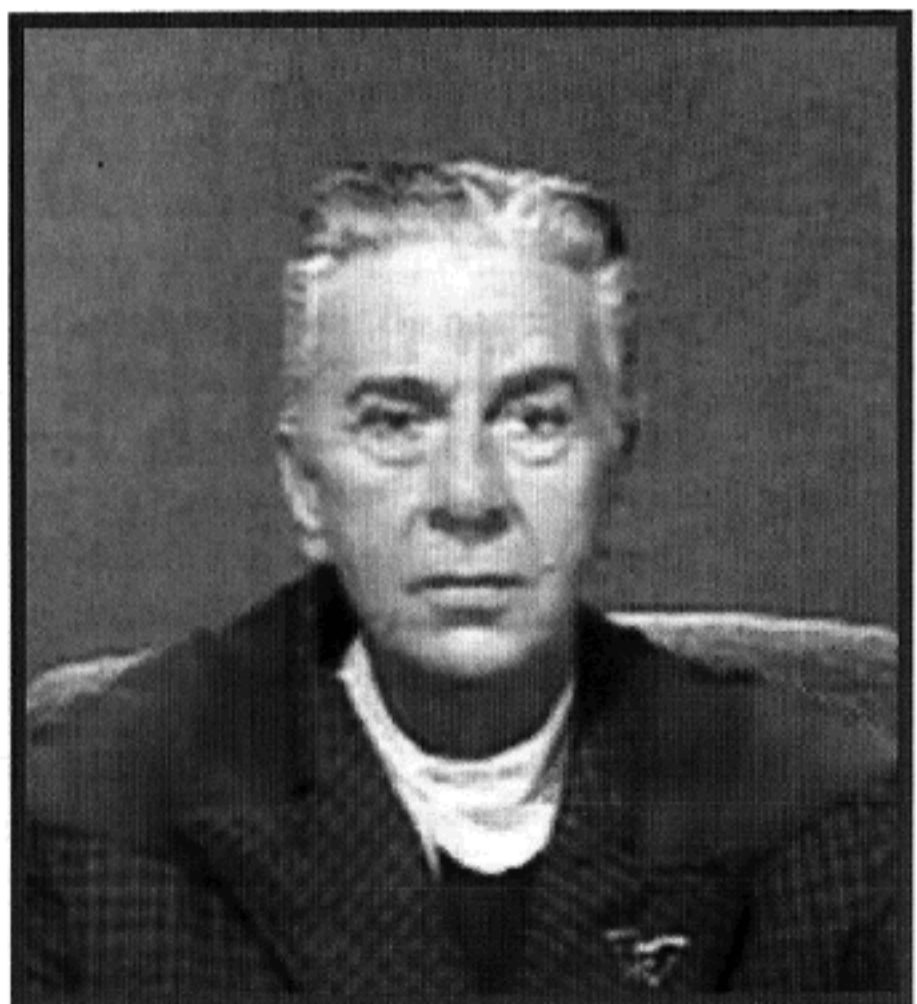
Il ne s'agit absolument pas pour le Cartel de Sécurité, pour les autres ressources militaires ou pour la police du WEC de laisser ses administrateurs se débrouiller tous seuls. Loin de là ! Le WEC s'engage en effet à faire tout son possible pour soutenir les mesures de sécurité et protéger ses installations contre l'attaque éventuelle de terroristes armés quelles que soient leurs affiliations politiques.

Cependant, un tel soutien est, par nécessité, externe et réactif. C'est-à-dire qu'il y a un service qui assure la sécurité en dehors du lieu en danger lui-même et qu'il ne peut donc intervenir qu'une fois qu'un danger se manifeste véritablement. Il existe néanmoins comme ligne de défense, un système de sécurité interne et actif. C'est-à-dire que ce service assure la sécurité du site sur place et intervient avant même que le danger ne se soit ouvertement manifesté.

Ce document fait lieu d'introduction, sous les termes les plus généraux, aux principes de l'efficacité de la sécurité des sites. Il ne résoud pas tous les problèmes, mais il permettra aux administrateurs des sites de se pencher sur les besoins de sécurité de leurs installations et les aidera à déterminer un peu mieux où ils doivent s'adresser pour obtenir plus d'informations ou de l'aide quant aux ressources de sécurité internes et externes.

THÉORIE STRATÉGIQUE  
EN BÉTON. HEUREUSEMENT, IL  
SEMBLE QUE CETTE DOCTRINE  
SOIT SURTOUT UNE EXCUSE POUR  
QUE LE WEC N'AIT PAS À SIM-  
PLIQUER, ET NON PAS LA BASE  
D'UNE DÉPENSE EFFICACE.

**"Soyez vigilant".**  
— **Président Draygan**



# L'ENNEMI

Ce document n'est absolument pas une liste exhaustive de toutes les menaces violentes qui pourraient mettre à l'épreuve la sécurité d'un site, mais il explique en quoi les quelques organisations terroristes les plus importantes, ainsi que d'autres catégories de criminels, pourraient menacer la sécurité de votre site.

*FAUSSES INFORMATIONS. RÉPONSE DES RP. SOULIGNER L'IMPORTANCE DE LA RÉSISTANCE = CIVILISATION ORDONNÉE OÙ LES CITOYENS ET LE GOUVERNEMENT RESPECTENT LA LOI.*

## La Résistance

L'organisation terroriste la plus visible et qui compte le plus de personnes, celle qu'on appelle "la Résistance", qui est d'ailleurs la plus armée, la mieux entraînée et la mieux financée, est celle qui représente le plus de risques, sinon même le plus gros danger pour votre installation. La Résistance est un mouvement révolutionnaire qui a pour objectif de renverser le WEC et de détruire systématiquement toute civilisation disciplinée et respectueuse des lois.

Bien que les terroristes de la Résistance arborent un profond mépris pour la vie humaine, ils considèrent qu'ils font la guerre pour les âmes et les corps des citoyens du WEC. Il est donc rare qu'ils attaquent directement la population. Ils préfèrent en effet attaquer les bastions très visibles du WEC, telles que des installations comme les vôtres. Et si l'attaque peut aussi entraver le service de sécurité du WEC ou gêner les finances du WEC, tout est pour le mieux.

La Résistance utilise deux modes élémentaires d'attaque. Le premier consiste à s'infiltrer sur les lieux et à saboter ; un membre de la Résistance entre dans les bâtiments déguisé en employé, et profite de la première occasion qui se présente pour nuire à l'efficacité des opérations au sein du site, ainsi qu'au moral des employés. Nous vous donnons de plus amples détails sur ce mode d'attaque dans la publication du Cartel de Sécurité N° SC-39P-447D, "Sécurité d'un organisme et inspection du personnel."

L'autre véhicule principal du terrorisme de la Résistance, et celui qui se rapporte plus directement au sujet traité dans ce document, est l'attaque à main armée. Il est rare que la Résistance attaque de front et en grand nombre. Elle préfère généralement envoyer un seul individu, ou au plus, une petite équipe, lui demander de s'avancer tout en restant camouflée, puis d'attaquer aussi vite que possible sur un seul point vulnérable. Souvent, la Résistance utilise la violence pour s'emparer d'informations ou de technologie importantes, ou dans le but encore d'enlever ou d'assassiner un individu clé du personnel. Même pour des missions aussi spécifiques cependant, les équipes de la Résistance essaieront toujours d'endommager le plus possible le site auquel ils s'attaquent, ne serait-ce que pour éliminer les traces laissées sur leur passage et pour dérouter les investigateurs.

*LES TACTIQUES EN SOLO DE NOTRE PETITE ÉQUIPE FONT MAINTENANT PARTIE DES NORMES DE PROCÉDURES DU WEC. EXPLOREZ LES POSSIBILITÉS DE DIFFÉRENTS RAIDS POUR FAIRE DIVERSION, APIN DE RENDRE LE PROBLÈME PLUS DIFFICILE. FORCEZ LE WEC À AUGMENTER SES ARMÉES.*



# Refuseniks

Le "Refusenik" est un terme général faisant référence aux extrémistes qui rejettent les avantages de la citoyenneté du WEC et refusent de déclarer leur identité au département d'inscription du Cartel des ressources humaines. Ils agissent ainsi pour plusieurs raisons, notamment par raison religieuse, politique ou même simplement parce qu'ils souhaitent garder leur anonymat afin de pouvoir passer inaperçus durant leurs actes criminels. Les premiers Refuseniks ont purgé les bases de données du WEC, ont payé d'autres individus pour les purger ou ont fait croire qu'ils étaient morts. Aujourd'hui grâce à un système de sécurité avancé, il est pratiquement impossible pour un citoyen d'accéder à ses propres dossiers et donc de les altérer. La majorité des Refuseniks actuels appartiennent à la seconde génération d'individus dont nous n'avons aucune preuve d'identité.

Bien que la notion d'anarchistes organisés peut paraître absurde, les Refuseniks, pour se protéger et se soutenir, s'organisent et ont tendance à travailler en bande. Même si dans le monde politique ils passent un peu plus incognito qu'il y a quelques dizaines d'années (voire lorsqu'ils organisaient régulièrement des émeutes anti-WEC contre la population), les Refuseniks représentent néanmoins un gros danger pour la sécurité du site. Des actes de vol et de vandalisme qui se répètent suivant le même scénario dans votre installation signifient qu'un groupe de refuseniks se trouvent dans les parages.



*C'EST CURIEUX QUE LE WEC CONSIDÈRE ENCORE QUE LES REFUSENIKS REPRÉSENTENT UN GROS DANGER POUR NOTRE SYSTÈME DE SÉCURITÉ. EXPLORER LES POSSIBILITÉS D'ALLIANCE?*

## Manifestants

A l'époque de vos parents, les émeutes de la population étaient un événement relativement fréquent. De telles crises sociales étaient la conséquence des énormes réformes décrétées par le WEC qui venait de naître. Aujourd'hui, grâce à des décennies de prospérité et d'efficacité, ce genre d'acte de violence spontané a pratiquement disparu.

Bien qu'elles ne soient plus fréquentes, il n'est pas non plus rare d'assister à de violentes manifestations. Ces incidents sont tout particulièrement susceptibles d'arriver lorsqu'il y a une diminution de la stabilité au sein de la population ou que le progrès économique permet à la population d'être ouvert à la propagande que font les agitateurs de la Résistance. Le Cartel de Sécurité possède une police très entraînée et des unités spéciales prêtes à tout moment à partir en mission sur terre, dans un délai de 30 minutes.

*30 MIN.? IMPOSSIBLE ! À MOINS QUE ... PLATE-FORME ORBITALE ?*

# Crime organisé

Le "Crime organisé," c'est-à-dire les gros syndicats internationaux structurés et secrets, tels que les médias les aiment, n'existent plus dans le WEC depuis des dizaines d'années.

*PROPAGANDE : OU LE CARTEL DE SÉCURITÉ EST-IL EN FAIT DUPE DE CETTE ABSURDITÉ ?*  
Cependant, les gangs ou les voleurs locaux, les individus travaillant au noir ou tout simplement les délinquants juvéniles qui ont soif d'action existent encore et existeront sûrement toujours. Selon les ressources dont ils bénéficient et les individus qui les mènent, ces gangs représentent un danger qui peut tourner en incident mineur, ou au contraire représenter un énorme risque pour les systèmes de sécurité.

# Personnel mécontent

Les individus mécontents qui se font renvoyer, ceux qui subissent une rétrogradation de leur poste ou ceux à qui l'administration néglige de donner une promotion, ont toujours représenté une menace pour la sécurité des installations du WEC. Bien que ces



**Ces scientifiques pourraient représenter un énorme danger pour vous.**

*PRÉTEND QUE LES OPÉRATIONS DE SABOTAGE PROVIENNENT DU "PERSONNEL MÉCONTENT". AVANTAGES : AUCUNE REPRÉHENSIBILITÉ DE LA PART DU WEC, PAS DE MAUVAISE RÉPUTATION. INCONVÉNIENTS : AUCUN AVANTAGE POUR LA PROPAGANDE OU LE MORAL. BONNE OPTION POUR LES OPÉRATIONS DÉSORGANISÉES SUR LE PLAN POLITIQUE.*

individus travaillent généralement seuls et qu'ils commettent souvent des crimes parce que ce sont des malades mentaux ou des drogués, ils peuvent être extrêmement redoutables car ils ont de l'expérience et ce sont de véritables désespérés. Pour intervenir contre ces actes criminels et irrationnels, tout en limitant le plus possible les risques de danger du Consortium économique ou du département des ressources humaines, le Cartel de Sécurité s'assure de garder à sa disposition plusieurs armées compétentes et extrêmement entraînées.

Il est probable que la classe de travailleurs la plus dangereuse soit celle des universitaires, comme les scientifiques, les théoriciens, les écrivains, etc., qui peuvent entretenir secrètement un mécontentement politique vis-à-vis du WEC. A l'inverse des cols bleus, dont le mécontentement s'exprime généralement par des accès de colère spontanés, les cols blancs radicaux, eux, sont capables de calculs méticuleux pour organiser dans les moindres détails un plan d'action capable de causer le plus de dégâts possibles aux opérations du WEC. C'est pour cette raison même que les intellectuels doivent être sérieusement sélectionnés et surveillés dans tous les sites.

*INTELLECTUELS POLITIQUEMENT INSATISFAITS. CELA ENTRAÎNE UNE PARANOÏA VIS-À-VIS DU WEC, QUI À SON TOUR, SUSCITE PLUS DE MÉCONTENTEMENT CHEZ LES INTELLECTUELS. UN CYCLE TRÈS BÉNÉFIQUE À NOTRE CAUSE.*

# VOS BIENS

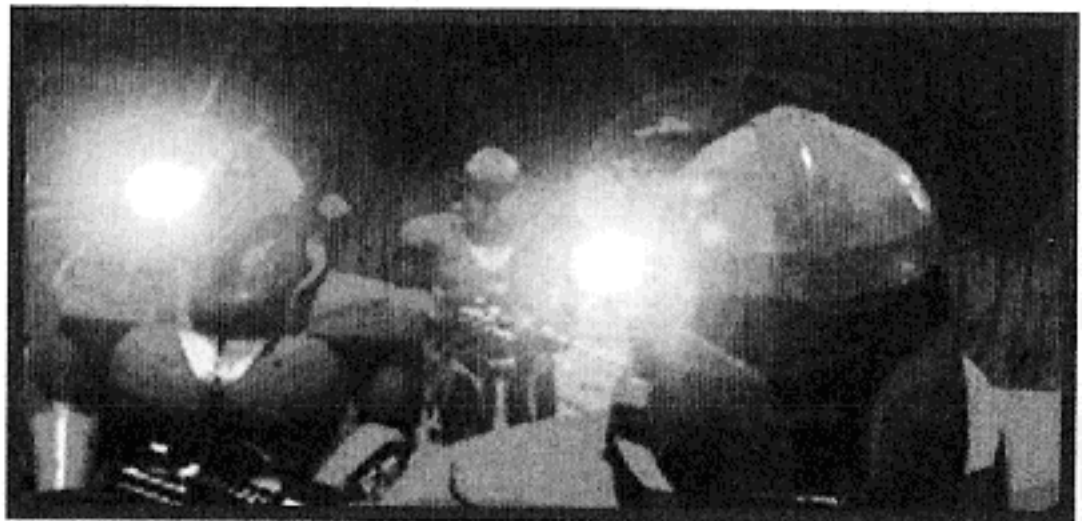
Bien que la sécurité de votre installation soit très précaire, vous disposez cependant des ressources de sécurité et de protection du Consortium économique. Ce paragraphe vous décrit quelles sont les ressources du WEC qui peuvent être mises à votre disposition pour protéger votre site.

## Cartel de sécurité

Vous devriez toujours avoir recours en premier lieu ou en dernier lieu au département du Cartel de sécurité de votre région pour vous protéger du terrorisme. En dernier recours, le Cartel peut mettre des gardes à votre disposition ou même mobiliser des soldats des Opérations Militaires pour vous protéger contre les moindres manifestations de violence évidentes ; il peut aussi envoyer des enquêteurs à la recherche des coupables pour rétablir ordre et justice. Il peut encore mettre des installations à votre disposition pour protéger les individus considérés "en danger" ainsi que vos biens les plus précieux. Les forces armées du Cartel de Sécurité et du Cartel des Opérations Militaires, des conscrits locaux au Silencer eux-mêmes, sont à tout moment prêts à confronter un acte de violence ou un danger et à défendre le personnel ainsi que les biens du WEC.

Il est cependant plus important encore de considérer le Cartel de Sécurité comme votre premier recours contre le terrorisme. Dans tous les bureaux du Cartel de Sécurité du monde se trouve un conseiller qui se tient à votre disposition pour vous aider à optimiser vos moyens sécuritaires. Vous devriez faire appel à un tel conseiller du Cartel de Sécurité à chaque fois que votre installation est reconstruite ou restaurée et faire inspecter votre site au moins une fois par an pour vérifier que le service de sécurité est absolument préparé en cas de danger. Ces inspections et ces consultations ne sont pas des chinoiseries administratives, elles sont la fondation même d'un programme de sécurité. Consulter le Cartel de Sécurité avant de restaurer votre site ou de réorganiser votre personnel peut vous aider à déterminer, de façon réaliste, quels sont les besoins de votre installation en matière de sécurité. Cela vous permettra non seulement d'obtenir le meilleur système de sécurité, mais aussi de trop dépenser en ressources inutiles ou inappropriées.

**Les soldats des opérations militaires peuvent être d'un grand secours quand un danger se présente dans votre installation.**





# Organisations de sécurité locales

Même si vous n'avez pas le droit d'affecter directement le personnel du Cartel de Sécurité à votre installation, il est probable néanmoins que vous éprouviez le besoin légitime de bénéficier de la présence d'un service de sécurité sur place. C'est pour cette raison que le WEC autorise ses citoyens/partenaires à organiser des conférences privées durant lesquelles ils discutent des mesures de sécurité sur le plan local. Ces firmes sont gérées par le Cartel de l'Entreprise qui est supervisé par le Cartel de Sécurité et elles peuvent envoyer des gardes armés ou non pour veiller à la sécurité de l'installation, de véhicules ou de personnes.

*Fournisseurs civils = mal formés, peu motivés.*

Une autre option, généralement réservée aux cas d'urgence, consiste à avoir recours à un programme communautaire, mis sur pied par des volontaires qui assument eux-mêmes la surveillance et la sécurité du lieu. Ce genre d'organisations peut assurer la protection externe des installations du WEC de façon efficace, tout particulièrement celles qui sont un peu ou très laxistes sur le droit d'accès au site. De tels projets communautaires devraient toujours être organisés sous la supervision du Cartel de Sécurité et coordonnés par le Cartel de Sécurité. Les administrateurs du site sont fortement encouragés à soutenir ces mesures officielles et à faire preuve de coopération.

*UNE OPTION BEAUCOUP PLUS EFFICACE, QUI EST HEUREUSEMENT PEU UTILISÉE. PEUT-ÊTRE CELA ENTRAÎNERA-T-IL UNE PERTE DE CONFIANCE DE L'OPINION PUBLIQUE VIS-À-VIS DU WEC.*

## Votre personnel

On ne doit jamais oublier que toutes les installations du WEC possèdent, en leur propre personnel, une véritable force efficace et exclusive anti-terroriste. Un citoyen/partenaire ne doit pas forcément être un soldat armé pour représenter un véritable atout anti-terroriste. Souvent il suffit de savoir où se trouvent les alarmes et quelles sont les procédures correctes à suivre en cas d'urgence ou d'évacuation. Si en cas d'urgence, nous pouvons compter sur chaque employé d'une installation quelconque pour réagir de manière disciplinée et efficace, vos hommes et vos biens pourront, le cas échéant, courir beaucoup moins de risques dans l'éventualité d'une attaque terroriste.

Cependant, cela ne signifie pas que nous demandons aux employés de se prendre en mains et de se défendre seuls lors d'une attaque terroriste éventuelle. Le WEC n'exige pas que ses citoyens/partenaires courent des risques inutiles. Mais si chaque employé sait quelle est sa responsabilité en cas d'urgence, et l'assume correctement, l'employé ainsi que les locaux, courront moins de dangers que s'il règne une mentalité individualiste.

Les conseillers du Cartel de Sécurité sont à votre disposition, sur demande, pour vous aider, en cas d'urgence, à formuler un plan de sécurité ou d'évacuation du site, pour éduquer votre personnel sur les procédures à suivre et diriger des exercices pour s'assurer que tout le monde se tienne prêt à réagir promptement et correctement.

*THÉORIE TOUTE FAITE, HEUREUSEMENT QUE L'ENTRAÎNEMENT N'EST PAS À CE NIVEAU DANS LA PLUPART DES ENDROITS.*

# RESSOURCES

Bien que les ressources de sécurité les plus importantes soient toujours les ressources humaines, il est aussi essentiel de posséder de bons outils et un matériel approprié pour assurer l'efficacité du programme. Le Cartel de Sécurité obtient la coopération d'une usine métallurgique et cybernétique ainsi que d'autres cartels de manufacture et de production afin de vous procurer des matériaux de construction solides et du matériel pour votre système de sécurité. Selon les risques estimés, le Cartel de Sécurité met à votre disposition des subventions pour toutes les mesures de sécurité répertoriées ci-dessous.

NOTE : AUCUNE RÉFÉRENCE À LA SÉCURITÉ DE LA  
PLATE-FORME DE TÉLÉPORTATION. ÇA CHANGERA.

## Systeme d'alarme

La règle administrative du WEC exige que toutes ces installations du WEC comportent un système d'alarme qui enregistre tout individu passant par les portes, les fenêtres ou autre, et n'ayant aucun droit d'accès au site. Ce système doit à la fois sonner dans toute l'installation et être relié à des alarmes silencieuses dans les bureaux du Cartel de Sécurité le plus proche. Le budget pour chaque site du WEC tient compte de l'acquisition d'un système d'alarme. Ce système doit être testé une fois par mois par le personnel du site et inspecté une fois par an par les conseillers du Cartel de Sécurité. Les personnes qui ne respectent pas ce règlement seront sujettes à des pénalités administratives et civiles.

Les alarmes peuvent être déclenchées manuellement ou automatiquement. Les détentes automatiques sont généralement munies d'un dispositif de détection électrique qui est installé afin de contrôler le passage des portes, des couloirs et autres entrées principales.

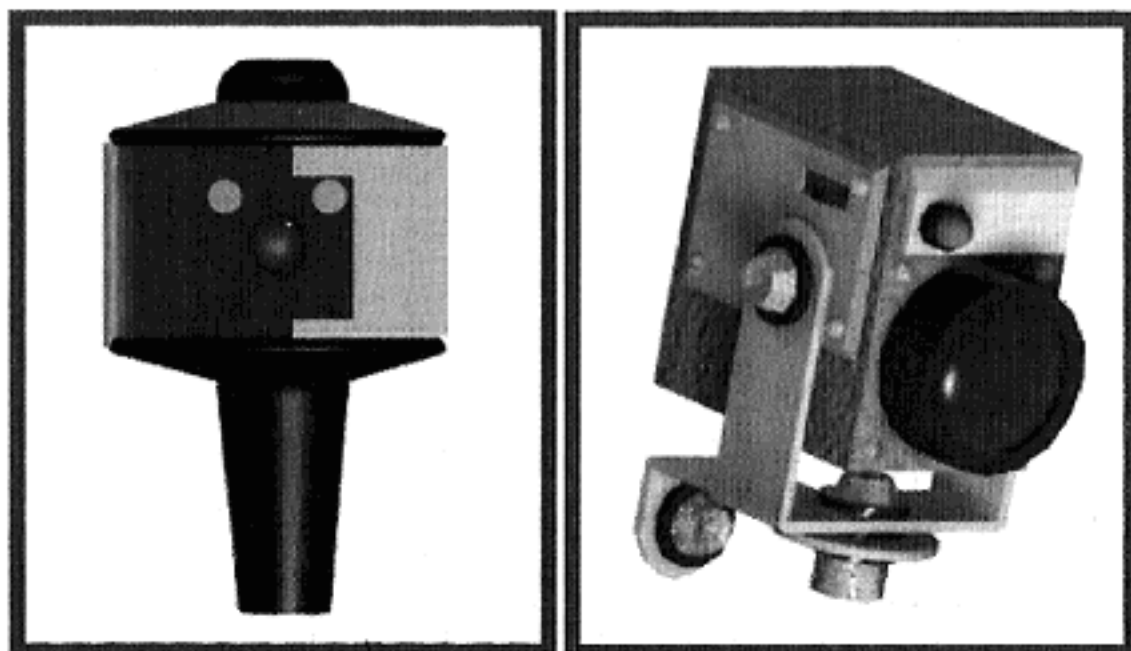
Il est important non seulement de maintenir des normes de procédures efficaces pour le fonctionnement des alarmes dans votre site, mais aussi de coordonner avec le bureau local de votre Cartel de Sécurité, les protocoles de réponses appropriés. Si les procédures pour le système d'alarme sont correctement utilisées, vous pouvez par exemple programmer votre système pour que lorsque l'alarme se déclenche quelque part, le personnel armé du Cartel de Sécurité soit automatiquement téléporté jusqu'à ce site. Dans certaines situations particulièrement délicates, les soldats du Cartel des Opérations Militaires peuvent même se téléporter lorsque l'alarme se déclenche.

RAIDS POUR FAIRE DIVERSION DANS LES BUREAUX DU CARTEL DE SÉCURITÉ  
POUR QU'ILS NE PUISSENT PAS ENVOYER DE RENFORTS. BONNE IDÉE, PAS SUFF-  
FISAMMENT DE PERSONNEL.

## Systeme de surveillance

De même, le règlement administratif exige que chaque site du WEC soit équipé de caméras de surveillance (avec rapport auditif et visuel) et qu'elles fonctionnent correctement à tout moment de la journée. Ce genre de caméras doit être contrôlable du bureau du Cartel de Sécurité le plus proche. Et toute installation de plus de 2000 mètres carrés ou qui emploie plus de 50 personnes doit comporter, sur place, un poste de contrôle surveillé pendant au moins 20 heures par jour. Les procédures de test et d'inspection sont décrites ci-dessus.

Les avantages d'un système de surveillance qui fonctionne correctement sont à trois facettes. Premièrement, la caméra peut ainsi repérer les intrus ou les dangers potentiels avant même qu'ils n'aient lieu. Deuxièmement, cela permet aux renforts qui arrivent d'évaluer la suite des événements et de réagir selon les circonstances. Troisièmement, cela permet aux investigateurs d'estimer les dégâts d'un accident, d'arrêter les terroristes en liberté et d'éviter qu'un pareil événement ne se reproduise.



**Les bases d'une  
bonne sécurité.**

## Surveillance et contrôle des terminaux de données

A cause du "terrorisme des données informatiques" qui est en hausse et qui consiste à détruire des données ou à altérer furtivement des fichiers informatiques importants, tous les administrateurs se rendront probablement compte de l'importance d'un système de sécurité des données. En plus de cela, sécuriser les données joue aussi un rôle primordial pour la sécurité du site en général. Un terminal de données qui ne serait pas bien surveillé pourrait permettre aux terroristes d'avoir accès à n'importe quel lieu de l'installation, ou même permettre à des envahisseurs de prendre le contrôle de la défense de l'installation et de se retourner ainsi contre ses défenseurs. Ce sont les raisons pour lesquelles il est important que toutes les installations du WEC se conforment strictement aux protocoles du mot de passe, qu'ils fassent réparer tout leur matériel informatique dès que nécessaire et s'assurent que celui-ci est bien conforme aux règlements actuels du Cartel de Sécurité.



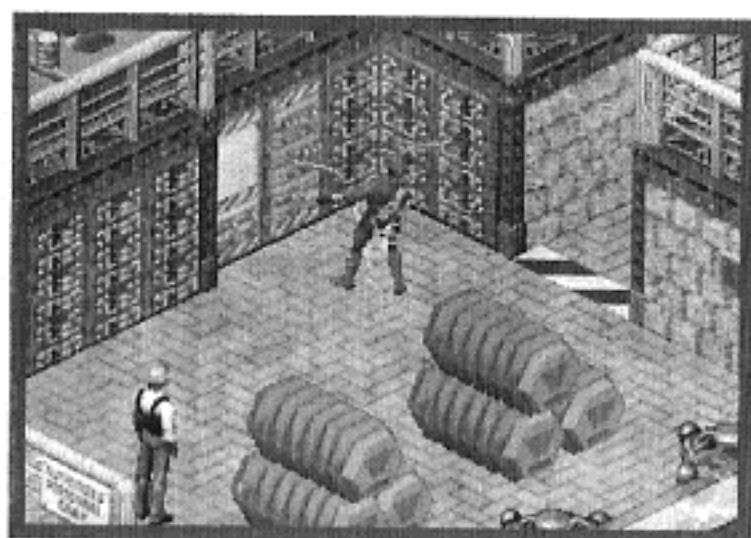
# Murs renforcés, portes blindées et champs de force

Depuis le tout début de l'histoire, les fortifications sont la base fondamentale de tout système de défense efficace et elles le sont autant aujourd'hui, à l'ère de la technologie de pointe, qu'elles ne l'étaient pour nos ancêtres, il y a des milliers d'années. Si l'ennemi ne peut entrer dans votre installation, il ne peut y causer aucun dégât.

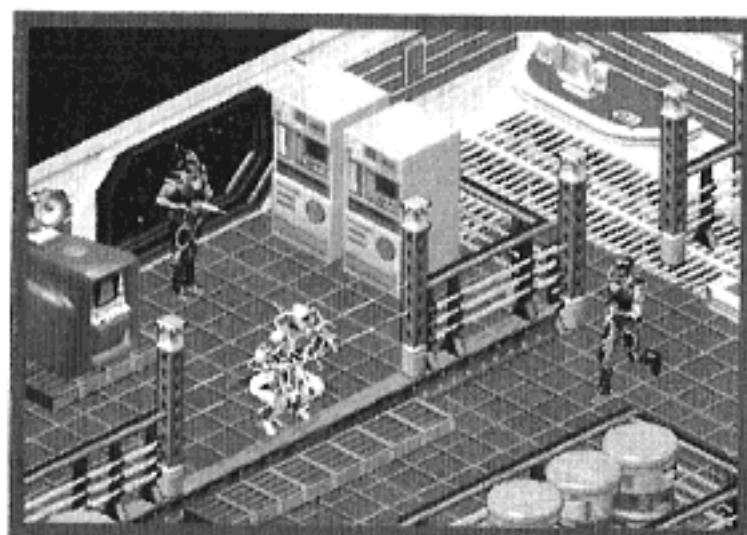
Tous les murs extérieurs des installations administratives et industrielles du WEC sont renforcés par 50 cm de polymère pouvant résister à un obus de 300 mm. Les portes extérieures sont construites avec des matériaux semblables à ceux utilisés pour les portes sas d'un satellite. Par conséquent, même les bureaux et les usines les plus courants peuvent résister à n'importe quelle attaque du moment qu'il ne s'agit pas d'un assaut blindé ou d'un barrage d'artillerie. Les installations plus fragiles peuvent, bien entendu, être beaucoup plus blindées.

*EXAGÉRATION. VULNÉRABLE AUX ATTAQUES D'INFANTRIE CONCENTRÉES.*

Dans les installations fragiles, les murs intérieurs sont parfois aussi blindés afin de permettre la division et l'isolation des lieux les plus surveillés et contrôlés. Pour les portes blindées à l'intérieur, on installe souvent une détente mécanique ou électronique qui leur permet de se sceller automatiquement à l'approche de personnel non autorisé.



Les lieux extrêmement fragiles peuvent être scellés par des champs de force soit de façon routinière, soit lors d'une d'urgence. Bien que très efficace contre presque toute sorte d'attaque, le champ de force n'est pas non plus la solution à tous ces problèmes de sécurité. Son énorme consommation d'électricité est un inconvénient énorme et d'ailleurs le point faible de tous les champs de force.



*LES RÉSERVES D'ÉNERGIE DES CHAMPS DE FORCE SONT VULNÉRABLES. S'ASSURER DE METTRE L'EMPHASE SUR CE POINT PENDANT LA FORMATION.*

**Les travailleurs volontaires du WEC  
font la démonstration des effets  
immobilisants des champs de force**

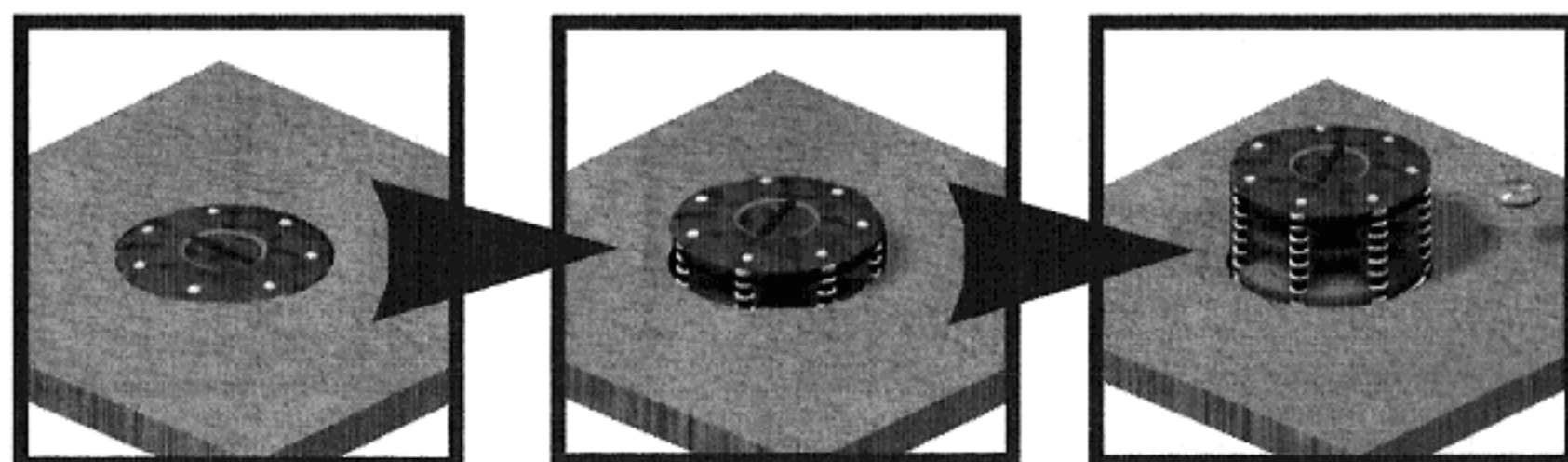
# Emplacement d'armes automatiques et pièges à mines

Les installations qui sont en grand danger peuvent aussi être équipées de postes d'armes automatiques ou de postes de ligne de tir statique, et de pièges à mines. Pour les armes, cela consiste généralement à installer un fusil sur le mur avec une ligne de tir capable d'interdire l'accès d'un point d'évacuation majeur ou d'un lieu de regroupement tactique. Il y a une grande variété de systèmes de désignation de cible à votre disposition, tels que des postes de ligne de tir statiques, des tourelles qui tournent automatiquement et des systèmes de désignation de cible contrôlés cybernétiquement par des images infrarouges.

Certaines installations possèdent des mines qui peuvent être posées en cas d'assaut armé. Il existe deux sortes (générales) de mines anti-personnel qui peuvent être utilisées à l'intérieur de l'installation : les mines standards qui produisent une secousse, et les "mines à rebonds".

Pour déclencher les mines produisant une secousse, il faut en général exercer une pression exacte sur la mine elle-même, alors que les "mines à rebonds", elles, peuvent être déclenchées sur commande, à distance. Une "mine à rebonds" est une mine cachée qui lance des micro-grenades très puissantes dans un rayon prédéterminé. Il est bien entendu impératif que le personnel de sécurité qui défend une installation comportant des mines connaisse leur emplacement exact.

Les armes automatiques et les pièges à mines ne peuvent être ni réquisitionnés, ni installés sans que l'on ait obtenu au préalable une autorisation officielle du Cartel de Sécurité.



**Une mine à rebonds activée**

## Vétrons de sécurité

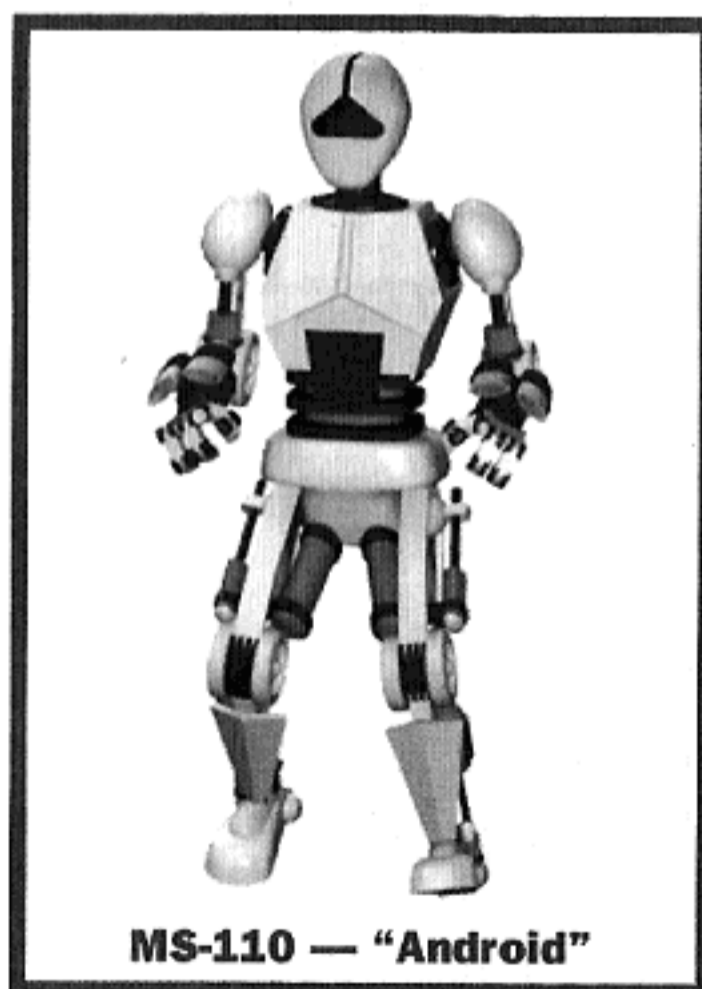
Avec l'évolution de la cybernétique qui permet aux Vétrons de suppléer aux cols bleus en quantité inépuisable, le Cartel de Sécurité et le Cartel de Cybernétique ont rassemblé leurs ressources afin de produire une ligne servomécanique comprenant un armement et un service de sécurité programmés et sophistiqués. Il y a pour l'instant deux Vétrons de maintenance générale comprenant un système de sécurité programmé pour la demande générale et deux armes blindées anti-personnel pour usage par des civils autorisés.

Le Vétron de sécurité le plus ancien et néanmoins le plus répandu est le MS-40, qui est un robot de maintenance générale surveillé. Afin de défendre le site, il comporte un processeur sophistiqué pour repérer le personnel, un système de sécurité programmé et un pistolet interne pouvant contenir 40 balles. La programmation du MS-40 est très simple par rapport à l'armement que porte la plupart des terroristes, il est très peu armé. Bien que les MS-40 soient un élément important dans le cas éventuel d'une stratégie de défense, ils ne sont pas suffisants.



**MS-40 — "Roaming Susan"**

L'androïde MS-110 est une variante de l'homme beaucoup plus évoluée que le MS-40. Le MS-110 comporte en effet l'un des "cerveaux" cybernétiques les plus sophistiqués qui ait été conçu en servomécanisme. En plus de ses capacités sur le plan de la sécurité, il peut-être programmé pour exécuter des tâches technologiques et de laboratoires très complexes. Le MS-110 n'est pas, à l'origine, conçu pour être une arme de défense, c'est seulement une tâche parmi mille autres qu'il est capable d'accomplir. A cause de son coût onéreux et parce qu'il n'est pas très puissant pour attaquer, il n'est pas très efficace pour défendre le site mais il est très utile en cas d'urgence.



**MS-110 — "Android"**





Le AP-4210 était la première arme anti-personnel mobile que les civils étaient autorisés à porter sur réquisition. Il est équipé d'une monture qui peut supporter une sélection d'armements légers ou mi-lourds, tout en étant extrêmement mobile et versatile pendant le combat. Les plates-formes d'armes anti-personnel peuvent seulement être réquisitionnées avec l'autorisation directe du Cartel de Sécurité. Et contrairement aux MS, les Vétrons PA sont à l'origine conçus pour les tactiques d'offense et de défense contre de petites unités de forces armées au sol. Parce que même la plus sophistiquée des machines comportant une Intelligence Artificielle a ses limites, le Cartel de Sécurité conseille d'utiliser un groupe équilibré entre armée humaine et mécanique. Ceci dit, le AP-4210 et son successeur, le PA 4400, sont fondamentaux à la création d'un système de défense dans votre site.



Le AP 4400 est le successeur plus sophistiqué du AP-4210. Il est mieux blindé, plus rapide, il est équipé d'une monture d'armes plus puissantes et plus sophistiquées. Ses capacités de programmation sont à la fois plus complexes et plus souples. Dans les cinq prochaines années, le AP-4210 sera complètement supprimé pour être remplacé par le AP-4400.

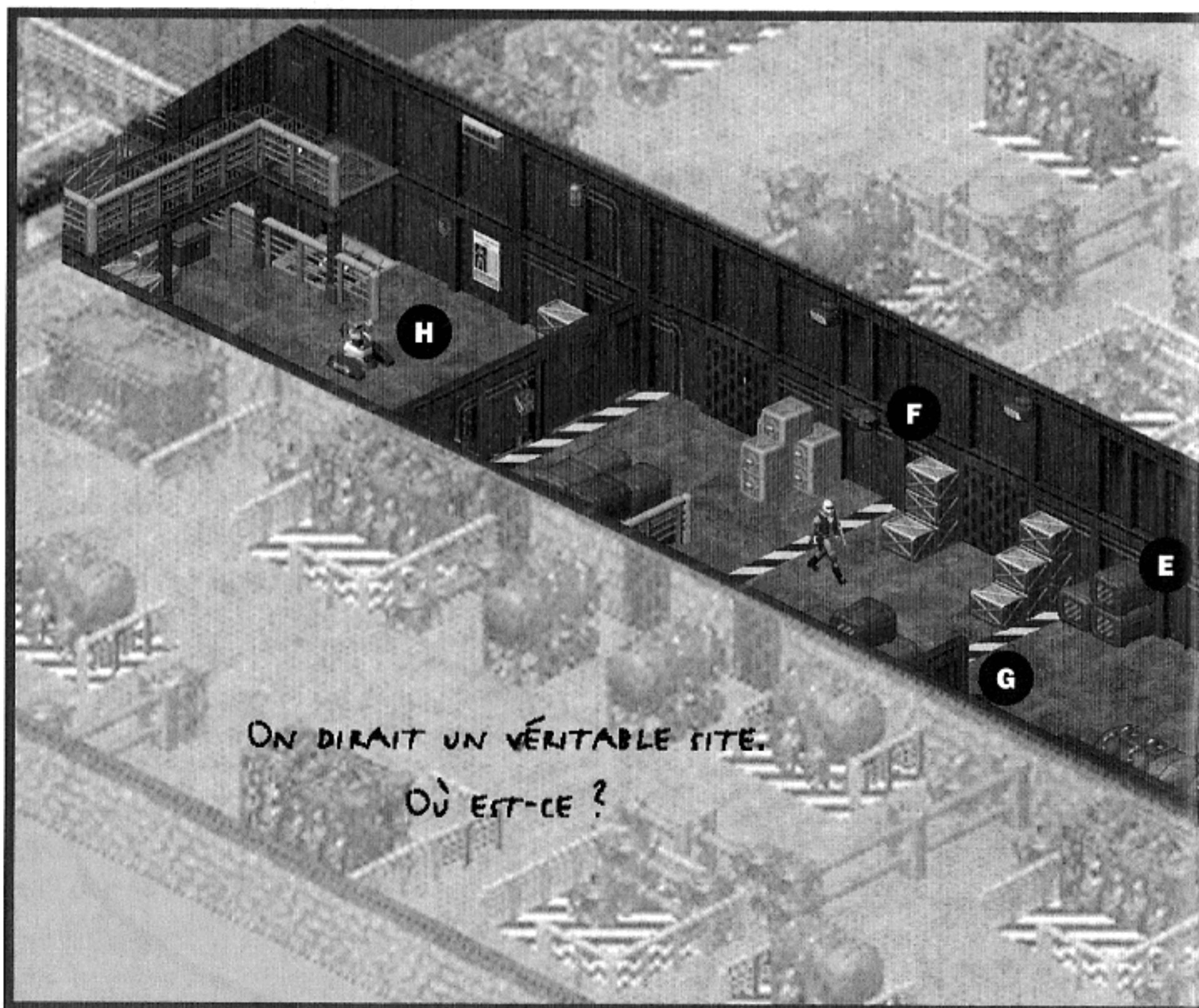
VISEZ LES VÉTRONS DÈS QUE VOUS EN AVEZ L'OCCASION. DANGEREUX SI ON N'Y FAIT PAS ATTENTION, ASSEZ FACILES À DÉTRUIRE, REMPLACEMENT TRÈS ONÉREUX

# UN EXEMPLE

Dans les paragraphes qui suivent, vous trouverez un bon exemple de création d'un système de sécurité anti-terroriste efficace pour une opération civile en danger.

L'accès principal au site est la rampe de téléportation (A). La première ligne de défense est le système d'alarme (B), qui est situé assez près de la station de téléportation du technicien. Il y a aussi des sentinelles aux postes (C1) et (C2). Remarquez bien la position de ces gardes : le premier se trouve en plein dans le champ de mire du poste de téléportation et le second, lui, n'est pas visible mais il peut facilement entendre ce qui se passe, en cas de danger au poste de téléportation. La seconde sentinelle est donc prête soit à aller rejoindre son partenaire pour l'aider à défendre le poste, soit à aller chercher du renfort, si nécessaire. Il existe cependant un risque dans ce lieu : au poste (D), il y a une valve de pression non surveillée de laquelle pourraient s'échapper des gaz chimiques dangereux, de la vapeur, ou même des liquides brûlants.

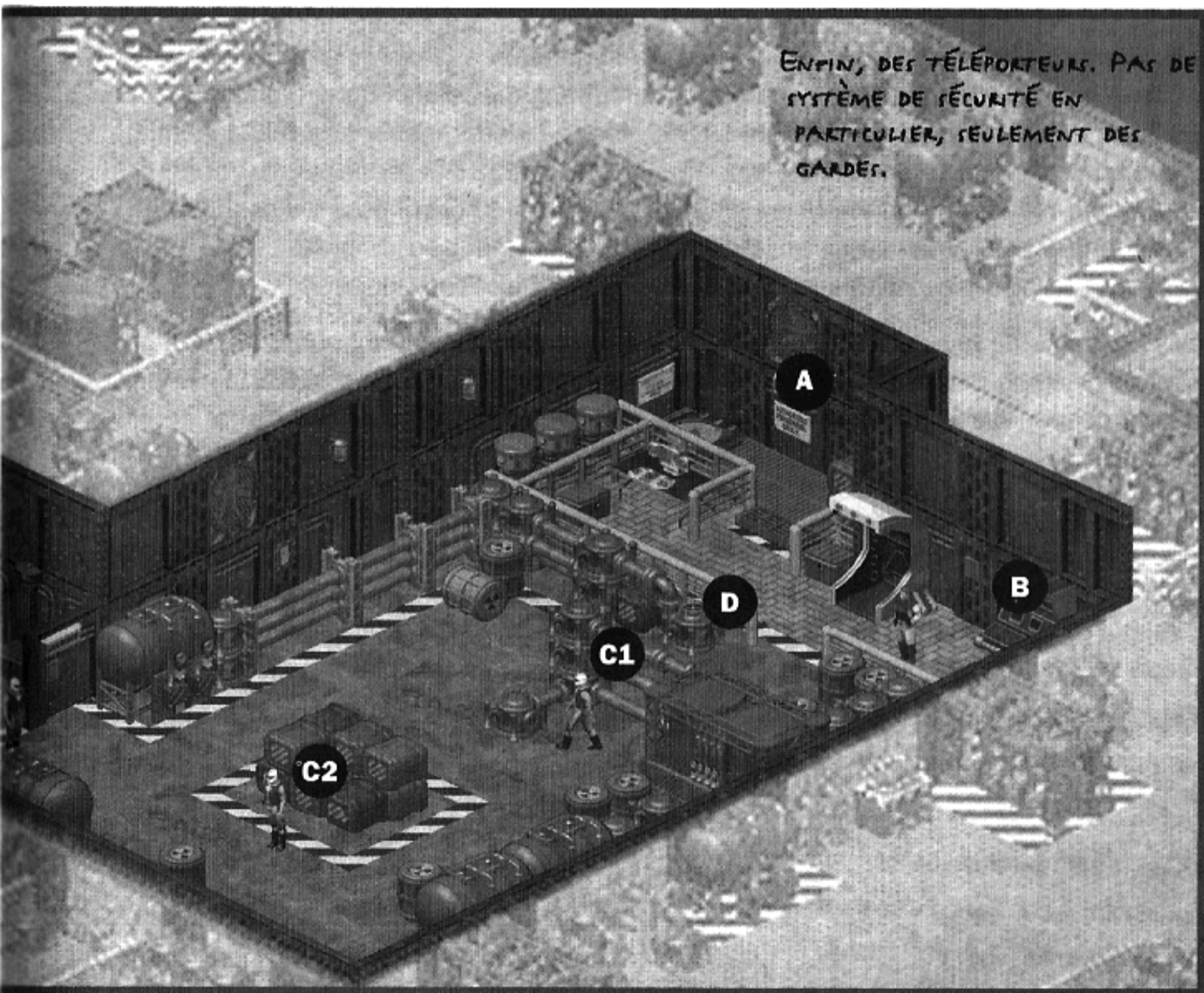
Hmmm...





La seconde salle se rétrécit pour devenir l'unique accès au reste des installations. Elle est défendue par la caméra de sécurité au poste (E). En cas d'alerte, la caméra active les canons qui sont camouflés dans les murs au poste (F) dès que quelqu'un s'approche et que le logiciel qui renvoie les images à la caméra ne peut reconnaître l'identité. Souvenez-vous cependant, qu'il y a un angle mort au poste (G) et qu'un terroriste pourrait donc s'immiscer et détruire l'armement de défense de la salle. Il est donc recommandé d'installer une seconde caméra.

Dans la troisième salle se trouve l'ascenseur. Un Vétron MS-40 a été programmé pour se rendre dans cette zone dès que l'alarme se déclenche et pour prendre position au poste (H). De ce poste, il peut affronter n'importe quel envahisseur qui essaierait de s'approcher de l'ascenseur.





# ALERTE DU CARTEL DE SECURITE

## PROFIL DU CRIMINEL :

### MAXIS, QUENTIN

JE COUPÇONNE VRAIMENT REAVES D'AVOIR AJOUTÉ LES COMMENTAIRES DANS LES MARGES AVANT DE SAVOIR QUE J'EN PRENDRAIS CONNAISSANCE.

Numéro d'identité du citoyen 4R-3G9-8773-XXX

Age 57 ans ; taille 1,78 m ; poids 88 kg

Cheveux bruns, yeux marrons  
COMME D'HABITUDE, VOUS AVEZ L'AIR PIMPANT, COLONEL.

**Recherché pour :** Trahison, conspiration, meurtre, terrorisme, insurrection politique et toutes inculpations s'y rapportant.



**Antécédents :** Maxis a eu son baccalauréat avec mention à l'Académie de Stratégie du Cartel des Opérations Militaires. Il a obtenu le rang de Colonel dans l'infanterie du WEC à l'âge de 30 ans. En, novembre 2181, alors qu'il était instructeur à l'Académie, il a subitement disparu. Seize mois plus tard, en mars 2183, il réapparut à la tête d'une armée militaire de la Résistance qui connaissait un nouvel essor. Il continue à diriger l'armée des rebelles tout en restant dans l'ombre et sert de porte-parole à la Résistance en envoyant des messages pré-enregistrés au Sénat du WEC.

Maxis, symbole de la Résistance le plus visible, représente l'ennemi public N.1 du Cartel de Sécurité depuis juin 2184. S'il pouvait être pris vivant, il serait certainement une très bonne source d'informations et cela pourrait anéantir les efforts de la Résistance.

LA CRÈME DES CRÈMES !

**Profil :** Maxis est un stratège brillant ; c'est un propagandiste talentueux et un leader inspirant. Il parle de ses idéaux démocratiques avec une sincérité absolue et il semble n'avoir aucune ambition politique personnelle. Il a un très grand mépris pour la violence, mais jusqu'à présent, il s'est montré intraitable même face à des menaces de représailles contre des hôtages ou des citoyens.

**Statut :** Le suspect est probablement armé et dangereux et se déplace certainement accompagné d'hommes armés et dangereux.

REAVES S'EST EMPARÉ DE CES DOSSIERS QUAND IL A PIRATÉ LE MANUEL. ILS SEMBLENT ÊTRE UNE BONNE INTRODUCTION À QUELQUES ACTIONS ACCOMPLIES PAR VOTRE UNITÉ.

**POUR L'USAGE DU CARTEL DE SÉCURITÉ SEULEMENT. NE PAS REPRODUIRE.**

VITES QUE CE N'EST PAS VRAI, CHEF !

# ALERTE DU CARTEL DE SECURITE

## PROFIL DU CRIMINEL :

### ELY, STEPHON

Numéro d'identité du citoyen 9A-8T99-5613-XXX

Age 40 ans ; Taille 1,90 m ; Poids 95 kg

Cheveux bruns, yeux noirs

**Recherché pour :** Trahison, conspiration, meurtre, terrorisme, pyromanie, kidnapping, désertion et toutes inculpations s'y rapportant.



**Antécédents :** Stephon Ely a obtenu une commission militaire des recruteurs sur le campus et s'est engagé dans le service immédiatement après l'université. Il a servi dans un bataillon d'infanterie mécanisé des Armées Spéciales, d'abord comme chef de section, ensuite comme officier de carrière. En dehors de son service dans les Armées Spéciales, sa carrière a été relativement médiocre. En 2189, Ely, qui était alors Capitaine, rata l'occasion d'être promu lorsqu'il fut accusé d'avoir hésité à obéir aux ordres de son Commandant pendant une opération de brigade anti-émeute. Six mois plus tard, il prit une permission de deux semaines et on ne le revit plus.

Depuis sa disparition, on ne sait guère de choses sur Ely, si ce n'est qu'il s'est engagé dans la Résistance, dans laquelle il a obtenu le poste de Commandant d'unité et le rang de Chef de bataillon.

*J'AI OUBLIE D'ENVOYER L'ARTICLE QUI A PARU DANS LA PRESSE AU SUJET DE SA PROMOTION.*

**Profil :** Bien que le dossier d'Ely sur son activité criminelle ne soit pas très complet, les circonstances ont prouvé qu'il avait une aptitude, que personne ne lui connaissait, à diriger des opérations commandos pour la Résistance. Le fait même qu'il ait su garder son anonymat témoigne de son efficacité en tant que guérillero. Ely est un solitaire, un individu qui semble modeste. On ne sait pas si c'est sa véritable conviction politique ou ses ambitions contrariées qui ont engendré chez lui la décision de se révolter.

**Statut :** Il faut supposer que le suspect est armé et dangereux.

# ALERTE DU CARTEL DE SECURITE

## PROFIL DU CRIMINEL :

### VARGAS, JO ANNE

OUI, CHEF C'EST UN  
TRES BON OFFICIER.

Numéro d'identité de la citoyenne 4V-9G31-4556-XXX

Age 32 ans ; Taille 1,73 m ; Poids 56 kg

Cheveux châtons foncés, yeux noisettes

**Recherchée pour :** Trahison, conspiration, insurrection politique.



**Antécédents :** Jo Anne Vargas, à une époque, était une des spécialistes des relations publiques du Cartel de Communications et son avenir était le plus prometteur. Elle a une licence en littérature et en art, une maîtrise en communications et en marketing et un doctorat en sciences socio-économiques. En 2192, elle démissionna, abandonna sa position de cadre dans le Cartel, puis annonça qu'elle allait prendre un congé sans solde sans préciser pour combien de temps. Quelques jours plus tard, elle disparut de la circulation. On pense qu'elle s'est engagée dans la Résistance et qu'elle fait probablement partie des employés personnels de Quentin Maxis. Des psychologues qui ont analysé son écriture déclarent qu'il y a de fortes chances que Vargas ait été l'auteur ou la complice de plusieurs gros manifestes et annonces.

**Profil :** Vargas a un très bon contact avec les autres et sait motiver. Elle est très ambitieuse et déteste perdre. Elle focalise toute son attention sur son travail et s'engage toujours au maximum dans tout ce qu'elle entreprend. Bien qu'elle n'ait pas suivi une formation officielle militaire, elle peut probablement devenir violente si elle juge que c'est nécessaire pour atteindre son but.

**Statut :** La suspecte peut être armée.

MOI, JE CROIS QU'ELLE EST DANGEREUSE.



# ALERTE DU CARTEL DE SECURITE

## PROFIL DU CRIMINEL :

### **BROOKS, SHANNON**

Numéro d'identité de la citoyenne 2N-9U3-2214-DXX

Age 28 ans ; Taille 1,68 m ; Poids 54 kg

Cheveux châains, yeux noisettes

**Recherchée pour :** Trahison, meurtre, terrorisme, pyromanie, attaque, kidnapping, vol et toutes inculpations s'y rapportant.



**Antécédents :** Shannon Brooks appartient à la deuxième génération des insurgés. Ses parents se sont engagés dans la Résistance peu de temps après sa naissance, au tout début de la pénurie de nourriture des années 60. Ses parents sont morts lors de l'Insurrection de Petra de 92. Ils faisaient tous les deux partie du "Gouvernement provisoire" du comité de Pétra.

Quand Quentin Maxis relança l'enthousiasme militaire de la Résistance au début des années 80, Brooks devint rapidement une terroriste extrêmement active et efficace. Elle est connue pour sa complicité dans le sabotage du gros avion-ravitailleur Cordelia en 84 et pour avoir dirigé l'armée qui a détruit l'usine chimique d'Osaka en 92.

**Profil :** Bien que Brooks n'ait jamais formellement été soumise à un examen psychologique, d'autres témoignages indiquent que c'est une fanatique qui déteste passionnément le WEC et ses agents. Il est possible qu'elle se sente mentalement supérieure à ses camarades qui sont des transfuges du Consortium, et qu'elle fasse preuve de paranoïa. Bien qu'elle n'ait jamais fait partie du système scolaire du WEC, son dossier prouve qu'elle est très intelligente et qu'il est fort possible qu'elle ait reçu une excellente éducation auprès de la Résistance, même si celle-ci n'était pas académique.

**Statut :** Il faut s'attendre à trouver la suspecte armée et extrêmement dangereuse.

**ASSASSINEZ-LA SANS HESITATION.**

*EH BIEN, SGT BROOKS, LE VIEUX DRAYGAW EST PRÊT À DÉPASSER LES BORNES !*

**POUR L'USAGE DU CARTEL DE SÉCURITÉ SEULEMENT. NE PAS REPRODUIRE.**

# ALERTE DU CARTEL DE SECURITE

## PROFIL DU CRIMINEL :

### REAVES, TROY

Numéro d'identité du citoyen 46-9L22-1677-XXX

Age 26 ans ; Taille 1,80 m ; Poids 80 kg

Cheveux bruns, yeux bleus

**Recherché pour :** Trahison, piratage de données informatiques, accès non autorisé aux réseaux de sécurité, fraude, extorsion, Vol.



**Antécédents :** <sup>HMM... JE ME DEMANDE DE QUOI IL EN RESSORT ?</sup> Troy Reaves a été, durant toute sa vie, un pirate informatique, qui a passé son adolescence aux Dortoirs du Centre de Redressement Juvenile de l'Institut Technique du Cartel de l'Information. Malgré ses très bonnes aptitudes techniques, il ne parvint jamais à mieux les exploiter. Il finit par être renvoyé du Cartel d'Informations et fut affecté au Cartel de Maintenance comme agent sanitaire.

**Profil :** <sup>NON, JE SUIS SIMPLEMENT DEVOUE</sup> Reaves est obsédé et fasciné par l'informatique. Il y a de fortes chances, qu'il pirate aussi pendant ses heures de loisirs, parallèlement à son travail pour la Résistance.

**Statut :** <sup>VOUS N'AVEZ PAS TOUT A FAIT TORT !</sup> Lors de son arrestation, assurez-vous que le suspect n'ait aucun accès aux terminaux de données informatiques ou à du matériel électronique quelconque.

QUOI, PAS "ARME ET DANGEREUX" POUR MOI ?  
IL VA falloir que j'aille m'entraîner au  
TIR.

AH, CE BON VIEUX CRTJ, J'EN AI  
LES LARMES AUX YEUX...

# ALERTE DU CARTEL DE SECURITE

## PROFIL DU CRIMINEL :

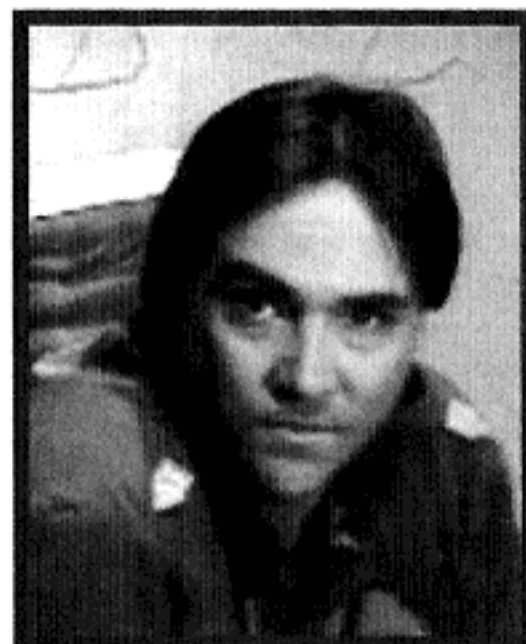
### CARDOVA, NICHOLAS

Numéro d'identité du citoyen 6Y-5B52-4589-XXX

Age 32 ans ; Taille 1,73 m ; Poids 90 kg

Cheveux bruns, yeux marrons

**Recherché pour** : Trahison, terrorisme, attaque, kidnapping, insurrection politique.



**Antécédents** : Nicholas Cardova, qui est un mécontent-né, manifeste des tendances radicales depuis le début de sa jeunesse. Ses années à l'université (où il faisait des études de sciences politiques) ont été interrompues sa deuxième année par trois ans de prison pour avoir fait de la propagande contre le Consortium. Tout de suite après sa sortie de prison, il a apparemment été embauché par la Résistance où il a travaillé de façon clandestine et a passé la majorité de son temps ces dix dernières années. Il a été pris en photo en train de participer à une attaque terroriste et a sans aucun doute participé à plusieurs autres.

**Profil** : Cardova a tendance à être agressif, très impulsif et violent. Il a une aversion chronique pour ceux qui le dirigent peu importe qui ils sont, et cela le rend dangereux pour ses alliés comme pour le Consortium.

**Statut** : Il faut s'attendre à trouver le suspect armé et extrêmement dangereux.

*OUAIS, MAIS ON L'AIME QUAND MEME.*

*↓*  
*OUAIS, OUAIS, OUAIS, CA  
VOUS PLAIRAIT HEIN ?*



# ALERTE DU CARTEL DE SECURITE

## PROFIL DU CRIMINEL :

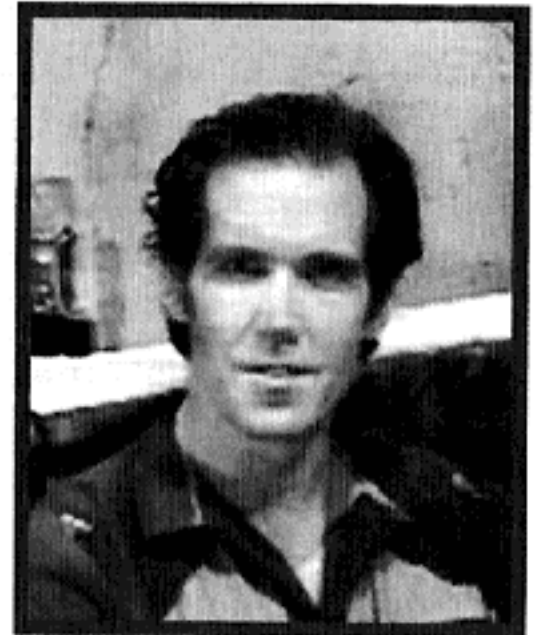
### ANDREWS, DERRICK

Numéro d'identité du citoyen 4L-2615-3131-XXXX

Age 38 ans ; Taille 1,88 m ; Poids 84 kg

Cheveux bruns, yeux verts

**Recherché pour :** Trahison, terrorisme, espionnage, attaque à mains armées.



**Antécédents :** Andrews a travaillé comme assistant comptable pour le Département du Cartel Administratif pendant presque dix ans maintenant, sans rencontrer de difficultés majeures. Il semblerait cependant que moralement, il soit passé par une sorte de crise (peut-être déclenchée après avoir assisté aux actions du Consortium pour supprimer l'Insurrection des Revenus de El paso de 89), qui lui fit abandonner sa loyauté pour le WEC. En 2192, il devint clandestin (peut-être d'abord après avoir passé un certain temps comme agent subversif de la Résistance ou comme dénonciateur dans le RAD). On pense l'avoir surpris en train de participer à au moins deux opérations terroristes l'année dernière et probablement sous les ordres de Shannon Brooks (q.v.).

**Profil :** Ses anciens supérieurs décrivent Andrew comme un travailleur consciencieux mais solitaire. Il a probablement déserté la Résistance à cause de ses convictions morales. Son éducation prouve qu'il n'a jamais reçu de formation militaire et qu'il n'a donc aucune expérience dans ce domaine ; sa tendance à ne compter que sur lui-même et à être fragile le rend susceptible de craquer nerveusement en plein combat.

**Statut :** Il faut supposer que le suspect est armé et dangereux.

CONTINUE COMME ÇA, TAXMAN, ET TU SERAS  
BIENTOT QUALIFIÉ "D'EXTREMEMENT  
DANGEREUX".

**POUR L'USAGE DU CARTEL DE SÉCURITÉ SEULEMENT. NE PAS REPRODUIRE.**

# ALERTE DU CARTEL DE SECURITE

## PROFIL DU CRIMINEL :

### “LA FOUINE” (VÉRITABLE NOM INCONNU)

Alias Alvin Tarkin, Alias Leroy Cern, Alias Alberto Devense,  
Alias Sally Horowitz, Alias Lyle Lepardo, Alias Antonio Zero

Numéro d'identité du citoyen Inconuu

Age Trentaine ; Taille 1,80 m ; Poids 72 kg

Cheveux châains grisonnants, yeux bleus



**Recherché pour :** Trahison, terrorisme, kidnapping, marché noir, conspiration, vol, larcin, contrebande, piratage informatique, pyromanie, attaque, chantage, extorsion, fraude, baraterie, contrebande d'organes, contrebande d'alcools, usurpation d'identité, propriétaire d'une maison close, fraude fiscale, possession illégale d'armes à feu, abus de mineur, non - inscription d'identité.

OH LA LA,

LA FOUINE, TU M'ÉPATES !

**Antécédents :** D'après les scanners de la rétine qui ont été obtenus des images vidéos, il semblerait que l'individu connu sous le nom de "La fouine" n'ait jamais été inscrit comme citoyen du WEC. La théorie des investigateurs consiste à penser qu'il a peut-être été élevé dans un camp de Refuseniks par des individus qui s'opposaient à l'inscription universelle des citoyens pour des raisons politiques et religieuses. On ne connaît pas son véritable nom et aucun de ses patronymes ne correspond au nom des Refuseniks connus. On sait cependant qu'en 2193 approximativement, il devint un des individus les plus doués pour le marché noir. Il est connu comme le fournisseur de la Résistance.

**Profil :** "La fouine" semble être presque complètement amoral (probablement motivé par l'argent et les bénéfices), sauf qu'il n'a jamais trahi un client, ni un secret professionnel. C'est un criminel dont la compétence stupéfie ; il est capable de diriger des opérations très risquées dans de nombreux domaines criminels. Il a un étrange instinct de survie et bien qu'il n'ait jamais eu la réputation de tuer qui que ce soit, il n'hésite pas à avoir recours à la violence pour éviter de se faire arrêter.

**Statut :** Il faut supposer que le suspect est armé et dangereux.

 **ORIGIN**<sup>®</sup>  
*We create worlds.*  
An Electronic Arts<sup>®</sup> Company  
90 Heron Drive • Longley • Berks • SL3 8XP

R8815CFM