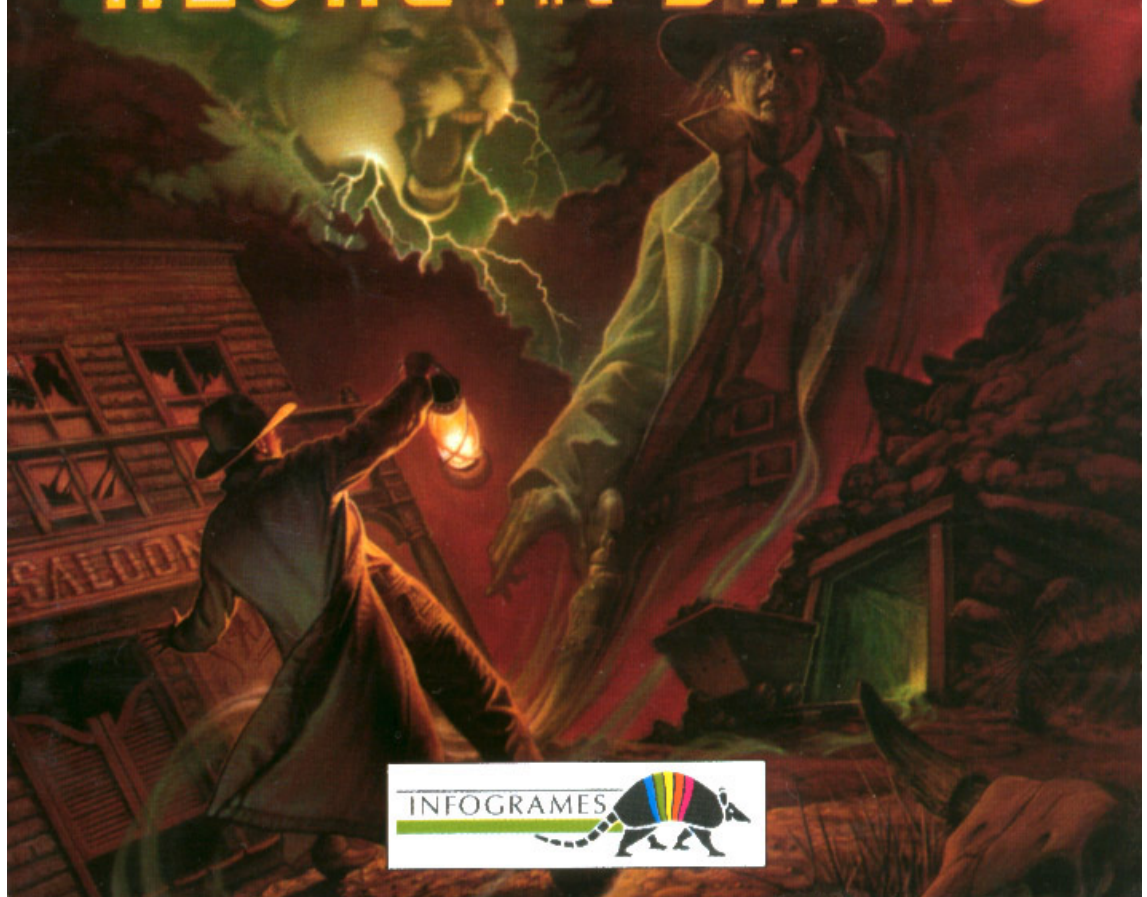


ALONE IN THE DARK 3





ALONE IN THE DARK 3

BRUNO BONNELL présente
Une production INFOGRAMES MULTIMEDIA

TECHNIQUE : F. Barbier, D. Ferraton, J.M. Morel, C. Nazaret, L. Paret.

GRAPHISMES : C. Anton, D. Balage, F. Bascou, P. Charpenet,
Etranges Libellules, J. Mouclier, F. Malvesin, Studio Miroir.

SCENARIO : H. Chardot, C. Nabais.

SONS : F. Mentzen, Vox Populi.

VOIX : M. Alfos, B. Allemane, D. Chene, J. Demarty, G. Verlant.

COORDINATION : C. Sgorlon

EDITION : P. Chouzenoux, J. Penot, V. Salmeron.

TESTS : O. Robin, S. Branchu.

REMERCIEMENTS : R. Bottet, E. Carnby, N. Cellier, P. Craponne,
O. Goulay, W. Hennebois, E. Mottet, V. Terrailon.



© INFOGRAMES MULTIMEDIA 1994

ALONE ^{IN} THE DARK 3

CONFIGURATION NECESSAIRE 2

INSTALLATION DU JEU 3

COMMENT JOUER
A ALONE IN THE DARK 3 6

GUIDE DES ERREURS 13

PRESENTATION DE LA
BANDE DESSINEE 16





ALONE IN THE DARK 3

CONFIGURATION NECESSAIRE

- ◆ Ordinateur IBM PC AT 100% compatible (386 DX 33 minimum).
- ◆ 4 Mo de RAM dont 2560 Ko en EMS (Expanded Memory System), et 585 Ko de mémoire conventionnelle.
- ◆ Mode graphique VGA 256 couleurs.
- ◆ Disque dur obligatoire (20 Mo d'espace libre requis).
- ◆ Lecteur CD-ROM avec sortie audio.
- ◆ MSCDEX version 2.21 ou supérieure.
- ◆ Cartes sonores : Sound Blaster ou cartes 100% compatibles.

OPTIONNEL

- Microsoft WINDOWS version 3.0 ou supérieure.

PRECAUTIONS

Entre le moment où nous écrivons ces lignes et celui où nous avons pressé le CD-ROM Alone In The Dark 3, quelques modifications de dernière minute ont pu être apportées. Dans ce cas, vous pourrez les lire dans le fichier LISEZMOI.TXT qui peut se trouver sur le CD-ROM Alone In The Dark 3.

A partir du DOS, tapez **type G:\lisezmoi.txt**



INSTALLATION DU JEU

Pour plus de commodité, nous considérerons que votre lecteur CD-ROM est G. Si ce n'est pas le cas, remplacez dans les instructions données, la lettre G par la lettre correspondant à votre lecteur. En cas de doute, vérifiez lors de l'allumage de votre ordinateur quelle lettre est attribuée à votre lecteur CD-ROM.



INSTALLATION SOUS DOS

INSTALLATION DU JEU SOUS DOS

- Allumez votre lecteur CD-ROM.
- Allumez votre ordinateur.
- Insérez le CD dans votre lecteur CD-ROM.
- L'ordinateur affiche C:\>. Tapez alors G:\INSTALL puis validez par ENTREE.
- La fenêtre d'installation affiche 3 icônes :
 - Options** : pour accéder aux options d'installation.
 - Installer** : pour lancer l'installation.
 - Quitter** : pour quitter l'installation.
- Cliquez sur l'icône choisi (le programme vous indiquera automatiquement la marche à suivre).



ALONE IN THE DARK 3



MODIFICATION DE LA CONFIGURATION DU JEU SOUS DOS

Vous pouvez dans l'immédiat ou ultérieurement modifier différents paramètres du jeu (langue utilisée, carte sonore) :

- Lorsque l'ordinateur affiche C:\> allez dans le répertoire qui contient le jeu à l'aide de la commande CD (ex : CD INFOGRAM\INDARK3) et tapez INSTALL.
- Après avoir modifié des paramètres dans la fenêtre Options, cliquez sur l'icône Mise à Jour pour valider ces changements.

LANCEMENT DU JEU SOUS DOS

Pour lancer le jeu, assurez-vous que votre CD soit bien dans votre lecteur CD-ROM. Allez dans le répertoire qui contient le jeu à l'aide de la commande CD (ex : CD INFOGRAM\INDARK3) puis appuyez sur ENTREE. Tapez AITD3 et appuyez sur ENTREE.



INSTALLATION SOUS WINDOWS

INSTALLATION DU JEU SOUS WINDOWS

- Allumez votre lecteur CD-ROM puis, allumez votre ordinateur.
- Insérez le CD dans le lecteur CD-ROM.
- Chargez le programme WINDOWS s'il ne se charge pas automatiquement.
- A partir de l'écran "Gestionnaire de Programme" de WINDOWS, cliquez sur la commande FICHER. Ensuite, cliquez sur l'option EXECUTER.
- La boîte de dialogues EXECUTER étant ouverte, le curseur clignote dans le champ de saisie de la ligne de commande.
Tapez alors G:WINSTALL, puis cliquez sur la case OK.



- La boîte d'installation affiche alors 3 icônes :
Options : pour accéder aux options d'installation.
Installer : pour lancer l'installation.
Quitter : pour quitter l'installation.
- Cliquez sur l'icône choisi (le programme vous indiquera automatiquement la marche à suivre).

MODIFICATIONS DE LA CONFIGURATION DU JEU SOUS WINDOWS

Vous pouvez dans l'immédiat ou ultérieurement modifier différents paramètres du jeu (langue utilisée, carte son) :

- Dans l'écran "Gestionnaire de Programmes", ouvrez la fenêtre "ALONE IN THE DARK 3".
- Cliquez deux fois sur l'icône Mise à Jour.
- Après avoir modifié les paramètres dans la fenêtre Options, cliquez sur l'icône Mise à Jour pour valider ces changements.

LANCEMENT DU JEU SOUS WINDOWS

- Dans l'écran "Gestionnaire de Programmes", ouvrez la fenêtre "ALONE IN THE DARK 3".
- Cliquez deux fois sur l'icône correspondant au lancement du jeu (ALONE IN THE DARK 3).



ALONE IN THE DARK 3



COMMENT JOUER A ALONE IN THE DARK 3

Vous êtes Edward Carnby, surnommé "Le détective de l'étrange" par la presse depuis vos deux précédentes aventures.

Vous allez pénétrer cette fois dans une ville-fantôme datant de la ruée vers l'or et vous retrouver de nouveau seul dans les ténèbres... Mais les lignes qui suivent éclaireront votre lanterne et vous aideront à venir à bout des créatures qui hantent Slaughter Gulch...



MENU PRINCIPAL

Le menu principal vous propose 4 options. Sélectionnez l'option de votre choix à l'aide des flèches de déplacement vers le haut ou vers le bas et appuyez sur ENTREE pour valider votre choix.

COMMENCER UN NOUVEAU JEU : pour débiter un nouveau jeu.

RAPPELER UN JEU SAUVE : vous donne accès au tableau des jeux que vous avez sauvegardés (voir paragraphe - Sauvegarde et Paramètres Divers). Choisissez alors le jeu que vous souhaitez continuer à l'aide des flèches de déplacement et validez par ENTREE.



NIVEAU DE DIFFICULTE : vous donne accès au tableau de réglage du niveau de difficulté. Utilisez les flèches haut- bas pour vous déplacer dans l'écran et les flèches droite-gauche pour choisir la difficulté désirée.

Dans la partie supérieure du tableau, vous pouvez régler indépendamment :

- ◆ Les points de vie de Carnby.
- ◆ La puissance des coups de Carnby.
- ◆ La puissance des coups des monstres.

Dans la partie inférieure du tableau, vous pouvez choisir directement l'un des 3 niveaux de difficulté prédéfinis :

- ◆ Mode facile.
- ◆ Mode normal.
- ◆ Mode difficile. (Dans ce cas, le réglage des points de vie et de la puissance des coups s'affiche automatiquement dans la partie supérieure du tableau, mais vous pouvez retourner le modifier selon vos désirs).

Ensuite placez le curseur sur la ligne "Retour au menu précédent" et appuyez sur la touche ENTREE pour valider les réglages.

QUITTER LE JEU : interruption du jeu en cours et retour sous DOS ou sous WINDOWS.



LE JEU - COMMENT VOUS DEPLACER

Vous pouvez vous déplacer n'importe où à l'aide des flèches de direction du clavier.

Avancer ↑
 Reculer ↓
 Pivoter à gauche ←

Pivoter à droite →
 Courir ↑, relâchez la flèche,
 et appuyez à nouveau dessus rapidement.

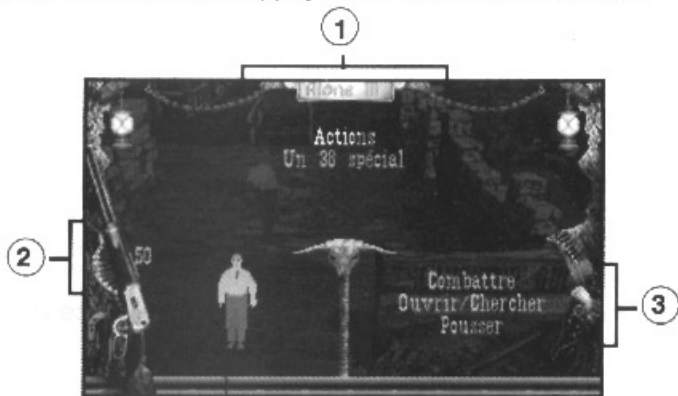


ALONE IN THE DARK 3



LE JEU - COMMENT AGIR ET UTILISER LES OBJETS

Toutes les actions et la gestion des objets se font à partir d'un écran de choix. Cet écran de choix s'obtient en appuyant sur la touche ENTREE :



LA FENETRE 1 contient l'option Actions ainsi que la liste des objets que vous avez trouvés.

LA FENETRE 2 affiche vos points de vie et, le cas échéant, l'objet que vous avez sélectionné et son nombre de recharges ou de cartouches.

LA FENETRE 3 affiche la liste des actions possibles avec le personnage (si vous avez sélectionné l'option Actions) ou avec l'objet sélectionné.

Si vous désirez effectuer une action, sélectionnez l'option "Actions" dans la fenêtre 1 et validez-la en appuyant sur ENTREE. Vous passez alors à la fenêtre 3. A l'aide des flèches de déplacement vers le haut ou vers le bas, choisissez l'action désirée (Pousser, Combattre, ...) et appuyez sur ENTREE.



Si vous désirez utiliser un objet, sélectionnez dans la fenêtre 1 un des objets en votre possession avec les flèches de déplacement et validez en appuyant sur ENTREE. Vous passerez alors à la fenêtre 3. A l'aide des flèches de déplacement vers le haut ou vers le bas, choisissez l'utilisation désirée (Recharger, Manger, Lancer, ...) et appuyez sur ENTREE.

Note : pour revenir à la fenêtre 1 lorsque le curseur est dans la fenêtre 3, appuyez sur la flèche gauche.

ACTIONS

COMBATTRE au CORPS A CORPS : Sélectionnez la commande Actions (fenêtre 1) puis l'option Combattre (fenêtre 3). En appuyant sur la barre d'espacement, vous vous retrouvez en garde. Tout en maintenant appuyée la barre d'espacement, servez-vous des flèches de déplacement comme suit :

← Coup de poing gauche.	↓ Coup de pied.
→ Coup de poing droit.	↑ Coup de tête.

(Maintenez appuyée suffisamment longtemps la barre d'espacement et la flèche choisie pour porter correctement le coup).

COMBATTRE à l'ARME BLANCHE : Après avoir choisi votre arme (fenêtre 1), sélectionnez l'option "Utiliser" (fenêtre 3). Tout en maintenant appuyée la barre d'espacement, servez-vous des flèches de déplacement comme suit :

← Coup de gauche à droite.	↑ ou ↓ Coup de bas en haut ou coup d'estoc.
→ Coup de droite à gauche.	↓ Coup de bas en haut.





ALONE IN THE DARK 3

COMBATTRE à l'arme à feu : Après avoir choisi votre arme à feu (fenêtre 1). Sélectionnez l'option "Utiliser" (fenêtre 3). Tout en maintenant appuyée la barre d'espacement, servez-vous des flèches de déplacement comme suit :

← Visée vers la gauche. | ↑ ou ↓ Tir.
→ Visée vers la droite.

OUVRIR / CHERCHER : Approchez-vous le plus près possible de l'objet ou du meuble que vous désirez ouvrir ou fouiller et appuyez alors sur la barre d'espacement. Maintenez la barre d'espacement appuyée suffisamment longtemps pour chercher correctement.

POUSSER : pour déplacer un objet volumineux ou un meuble, appuyez sur la barre d'espacement et en même temps sur la flèche de déplacement correspondant à la direction dans laquelle vous voulez pousser.

SAUTER : Sélectionnez l'option "Actions" (fenêtre 1) puis la commande Sauter (fenêtre 3) si elle est disponible. Une fois de retour dans le jeu, appuyez sur la barre d'espacement pour sauter.

RECUPERATION DES OBJETS : En vous approchant d'un objet, une fenêtre apparaît vous demandant si vous le prenez ou si vous le laissez à sa place.

Attention ! Votre inventaire est limité à 50 objets ! Si vous avez atteint ce nombre, vous serez obligé d'en abandonner certains si vous souhaitez en prendre d'autres !



VOUS ETES PERDU DANS SLAUGHTER GULCH ?

Appuyez sur la touche TAB. Une vue générale de la ville-fantôme apparaît alors à l'écran, avec un petit signe clignotant qui vous indique l'endroit où vous vous trouvez.



SAUVEGARDE ET PARAMETRES DIVERS

En appuyant sur la touche ESC, vous accédez à l'écran suivant : Choisissez l'option qui vous intéresse à l'aide des flèches de déplacement et validez par ENTREE.



RETOUR AU JEU : pour reprendre le cours du jeu.

SAUVER UN JEU : A l'aide des flèches droite- gauche, choisissez le support et le répertoire sur lequel vous souhaitez sauvegarder votre jeu.

Positionnez ensuite le curseur sur la ligne de votre choix à l'aide des flèches haut-bas et saisissez alors le nom sous lequel vous souhaitez identifier votre sauvegarde (ex : sheriff).

RAPPELER UN JEU SAUVE : à l'aide des flèches de déplacement, choisissez le jeu sauvegardé que vous souhaitez reprendre (selon le support, le répertoire et le nom sous lequel vous l'avez sauvegardé). En haut de l'écran s'affiche le niveau de difficulté de chaque jeu sauvegardé.





ALONE IN THE DARK 3

NIVEAU DE DIFFICULTE : vous donne accès au tableau de réglage du niveau de difficulté (voir le paragraphe - Menu Principal).

MUSIQUE ACTIVEE-DESACTIVEE : vous permet de garder ou de supprimer la musique (selon l'humeur de vos voisins).

SONS & BRUITAGES ACTIVES-DESACTIVES : vous permet de garder ou de supprimer les effets sonores (encore les voisins...).

NIVEAU DE DETAIL / ELEVE-FAIBLE : vous permet de faire varier le niveau de détail des graphismes. Plus le niveau est faible, plus le programme est rapide.

PHASES DE TRANSITION / OUI - NON : vous permet d'obtenir une présentation en trois dimensions des écrans intermédiaires (menu, etc...).

ABANDONNER : pour quitter le jeu en cours SANS le sauvegarder. et revenir au menu principal (voir le paragraphe correspondant).

Pour valider ces options, appuyez sur la touche ENTREE.



AUTRES TOUCHES UTILES

Quelques touches du clavier vous permettent de modifier en cours de jeu certains paramètres sans passer par l'écran mentionné dans le chapitre précédent :

S : active ou désactive les bruitages.

M : active ou désactive la musique.

P : Pause (le jeu est "gelé" tant que vous n'avez pas appuyé sur la barre d'espacement).



GUIDE DES ERREURS

Les messages d'erreurs listés ci-dessous peuvent apparaître lors de l'installation du jeu ou de son déroulement. Ces erreurs peuvent être dues au fait que la configuration matérielle ou logicielle de votre ordinateur ne correspond pas à la configuration requise. (Veuillez vous référer au manuel d'utilisation de votre ordinateur pour plus de détails).

MEMORY-00: MEMOIRE CONVENTIONNELLE INSUFFISANTE

Pour vérifier la mémoire conventionnelle disponible, utilisez les utilitaires MEM ou CHKDSK livrés avec votre DOS (NB: 1 Kb vaut 1024 octets).

Pour optimiser votre mémoire:

- Vérifiez dans votre fichier CONFIG.SYS quel est le gestionnaire de mémoire utilisé par votre ordinateur.
 - Si vous utilisez le gestionnaire de mémoire QEMM, lancez l'utilitaire OPTIMIZE.
 - Si vous utilisez le gestionnaire de mémoire EMM386, lancez l'utilitaire MEMMAKER.
- Ces deux programmes vont réorganiser la mémoire en essayant de gagner le plus de place possible.

MEMORY-01: MEMOIRE EMS INSUFFISANTE

- Vérifiez tout d'abord dans votre fichier CONFIG.SYS que vous utilisez bien un driver de mémoire EMS tel que EMM386 ou QEMM. Pour vérifier la mémoire EMS disponible, utilisez les utilitaires MEM ou CHKDSK livrés avec votre DOS (NB: 1 Kb vaut 1024 octets).
- Si vous utilisez le driver EMM386, vérifiez la présence dans votre fichier CONFIG.SYS de la ligne : `DEVICE=C:\DOS\EMM386.EXE 3008 RAM` (3008 est le nombre de Ko d'EMS souhaité). Revérifiez la taille de la mémoire EMS qui vous a réellement été allouée.



ALONE IN THE DARK 3

CDROM-00: LECTEUR DE CD-ROM NON DETECTE

- Aucun gestionnaire de CD-ROM n'a été détecté. Vérifiez la présence d'un gestionnaire de CD-ROM dans votre fichier CONFIG.SYS et du gestionnaire MSCDEX.EXE dans le fichier AUTOEXEC.BAT.
- Pour contrôler facilement le bon fonctionnement de votre CDROM, afficher le contenu de votre CD-ROM (DIR G:).
- En cas de problème, réinstallez les drivers à partir des disquettes d'origine livrées avec votre lecteur de CD-ROM.

CDROM-01: MAUVAIS CDROM

- Aucun CD-ROM n'est présent dans votre lecteur, ou il ne s'agit pas du bon CD-ROM.
- Vérifiez que la porte de votre lecteur soit bien fermée et que vous avez bien inséré le bon CD-ROM avec l'inscription vers le haut.

FILE-00: ERREUR DE LECTURE DE DONNEES

Une erreur est survenue lors de la lecture des données. Renouvelez l'opération.
Si l'erreur persiste, contactez le Service Consommateurs.

FILE-01: ERREUR D'OUVERTURE DE FICHIER

Un fichier est introuvable. Refaites une installation complète du jeu. Si l'erreur persiste, contactez le Service Consommateurs.

ALONE IN THE DARK 3



Si vous avez essayé toutes les suggestions proposées dans ce chapitre et que vous ne pouvez toujours pas résoudre votre problème, gardez le moral et contactez notre Service Consommateurs, en ayant pris soin de répondre aux questions ci-dessous :

Type de machine (Microprocesseur 386,486,...) :

Taille maximale du programme exécutable :

Mémoire étendue (XMS) totale :

Type de carte sonore :

Marque et type de lecteur CD-ROM :

Utilisez-vous un compresseur de disque dur ?

Version du DOS :

Marque de la carte graphique :

Par courrier à l'adresse suivante :



INFOGRAMES - SERVICE CONSOMMATEURS
84, rue du 1er mars 1943
69628 VILLEURBANNE CEDEX FRANCE



Par téléphone aux numéros suivants : (33) 72.65.50.00
(33) 36.68.30.20 (2,19 F/minute)



Par minitel : 36 15 INFOGRAMES





ALONE IN THE DARK 3

PRESENTATION DE LA BANDE DESSINEE

Retrouvez l'univers des jeux INFOGRAMES grâce aux bandes dessinées INFOGRAMES/EDITIONS VENTS D'OUEST et vivez avec vos héros favoris de fabuleuses et nouvelles aventures.

ACCES A LA BANDE DESSINEE

Pour plus de commodité, nous considérerons que votre lecteur CD-ROM est G. Si ce n'est pas le cas, remplacez dans les instructions données la lettre G par la lettre correspondant à votre lecteur. En cas de doute, vérifiez lors de l'allumage de votre ordinateur quelle lettre est attribuée à votre lecteur CD-ROM.

SOUS DOS

- Tapez **G**: puis «ENTREE» pour aller sur votre CD-ROM.
- Tapez **CD \BD** puis «ENTREE» pour descendre dans le répertoire.
- Tapez **DEMO** puis «ENTREE» pour lancer la démonstration.

SOUS WINDOWS

- A partir de l'écran «Gestionnaire de Programme» de WINDOWS, cliquez sur la commande «FICHER». Ensuite, cliquez sur l'option «EXECUTER».
- La boîte de dialogues «EXECUTER» étant ouverte, le curseur clignote dans le champ de saisie de la ligne de commande.
- Tapez alors **G:\BD\DEMO**
- Cliquez sur la case OK.

ALONE IN THE DARK 3



Si vous avez essayé toutes les suggestions proposées dans ce chapitre et que vous ne pouvez toujours pas résoudre votre problème, gardez le moral et contactez notre Service Consommateurs, en ayant pris soin de répondre aux questions ci-dessous:

Type de machine (Microprocesseur 386,486,...) :

Taille maximale du programme exécutable :

Mémoire étendue (XMS) totale :

Type de carte sonore :

Marque et type de lecteur CD-ROM :

Utilisez-vous un compresseur de disque dur ?

Version du DOS :

Marque de la carte graphique :

Par courrier à l'adresse suivante :



INFOGRAMES - SERVICE CONSOMMATEURS
84, rue du 1er mars 1943
69628 VILLEURBANNE CEDEX FRANCE



Par téléphone aux numéros suivants : (33) 72.65.50.00
(33) 36.68.30.20 (2,19 F/minute)



Par minitel : 36 15 INFOGRAMES





ALONE IN THE DARK 3

PRESENTATION DE LA BANDE DESSINEE

Retrouvez l'univers des jeux INFOGRAMES grâce aux bandes dessinées INFOGRAMES/EDITIONS VENTS D'OUEST et vivez avec vos héros favoris de fabuleuses et nouvelles aventures.

ACCES A LA BANDE DESSINEE

Pour plus de commodité, nous considérerons que votre lecteur CD-ROM est G. Si ce n'est pas le cas, remplacez dans les instructions données la lettre G par la lettre correspondant à votre lecteur. En cas de doute, vérifiez lors de l'allumage de votre ordinateur quelle lettre est attribuée à votre lecteur CD-ROM.

SOUS DOS

- Tapez **G:** puis «ENTREE» pour aller sur votre CD-ROM.
- Tapez **CD \BD** puis «ENTREE» pour descendre dans le répertoire.
- Tapez **DEMO** puis «ENTREE» pour lancer la démonstration.

SOUS WINDOWS

- A partir de l'écran «Gestionnaire de Programme» de WINDOWS, cliquez sur la commande «FICHER». Ensuite, cliquez sur l'option «EXECUTER».
- La boîte de dialogues «EXECUTER» étant ouverte, le curseur clignote dans le champ de saisie de la ligne de commande.
- Tapez alors **G:\BD\DEMO**
- Cliquez sur la case OK.



AVERTISSEMENT SUR L'EPILEPSIE

A lire avant toute utilisation d'un jeu vidéo par vous-même ou votre enfant.

Certaines personnes sont susceptibles de faire des crises d'épilepsie ou d'avoir des pertes de conscience à la vue de certains types de lumières clignotantes ou d'éléments fréquents dans notre environnement quotidien.

Ces personnes s'exposent à des crises lorsqu'elles regardent certaines images télévisées ou lorsqu'elles jouent à certains jeux vidéo. Ces phénomènes peuvent apparaître alors même que le sujet n'a pas d'antécédent médical ou n'a jamais été confronté à une crise d'épilepsie. Si vous-même ou un membre de votre famille avez déjà présenté des symptômes liés à l'épilepsie (crise ou perte de conscience) en présence de stimulations lumineuses, veuillez consulter votre médecin avant toute utilisation.

Nous conseillons aux parents d'être attentifs à leurs enfants lorsqu'ils jouent avec des jeux vidéo. Si vous-même ou votre enfant présentez un des symptômes suivants : vertige, trouble de la vision, contraction des yeux ou des muscles, perte de conscience, trouble de l'orientation, mouvement involontaire ou convulsion, veuillez immédiatement cesser de jouer et consulter un médecin.

PRECAUTIONS A PRENDRE DANS TOUS LES CAS POUR L'UTILISATION D'UN JEU VIDEO

- Ne vous tenez pas trop près de l'écran. Jouez à bonne distance de l'écran de télévision et aussi loin que le permet le cordon de raccordement.
- Utilisez de préférence les jeux vidéo sur un écran de petite taille.
- Evitez de jouer si vous êtes fatigué ou si vous manquez de sommeil.
- Assurez-vous que vous jouez dans une pièce bien éclairée.
- En cours d'utilisation, faites des pauses de dix à quinze minutes toutes les heures.



ALONE IN THE DARK

69^F EDITIONS VENTS D'OUEST

Diffusion ILIADE
Distribution HACHETTE

MADE IN AUSTRIA - FRANÇAIS ALON3FR5021