

M-AUDIO

Pro Tools KeyStudio

Guide de configuration

Introduction

Toutes nos félicitations pour votre achat du Pro Tools® KeyStudio™. Pro Tools KeyStudio transforme votre PC ou Mac en environnement d'enregistrement et de production musicale complet, en combinant un clavier à 49 touches dynamiques, une interface USB haute performance et faible latence et un logiciel de production musicale Pro Tools® M-Powered™ Essential en un seul package. Pro Tools est le standard de l'industrie en termes de logiciel de production musicale, et est utilisé dans les studios d'enregistrement du monde entier. Que vous soyez un professionnel établi souhaitant emporter Pro Tools avec vous, ou qu'il s'agisse de votre premier système d'enregistrement, nous vous recommandons de passer quelques minutes à consulter ce guide pour garantir une bonne configuration.

Contenu de l'emballage

L'emballage de votre Pro Tools KeyStudio devrait contenir les éléments suivants :

- ▶ Clavier USB KeyStudio de M-Audio
- ▶ Interface audio USB Micro de M-Audio
- ▶ Câble USB
- ▶ DVD de Pro Tools M-Powered Essential
- ▶ Guide de configuration rapide de Pro Tools M-Powered Essential
- ▶ Ce guide de configuration

Si l'un des éléments indiqués ci-dessus ne se trouve pas dans votre emballage, veuillez contacter le détaillant chez qui vous avez acheté le produit.

Caractéristiques du clavier KeyStudio

- ▶ Clavier dynamique de 49 touches
- ▶ Molette de pitch bend
- ▶ Molette de modulation ; programmable MIDI
- ▶ Curseur de volume ; programmable MIDI
- ▶ Boutons up/down (haut/bas) d'octave ; programmable MIDI
- ▶ Bouton "Edit Mode" pour les fonctions avancées et la programmation
- ▶ Entrée pour pédale sustain
- ▶ pas d'installation de pilote nécessaire - branchez et allumez
- ▶ alimenté par l'USB

Caractéristiques de l'interface audio Micro USB

- ▶ des performances de basse latence grâce à l'architecture du pilote ASIO / CoreAudio
- ▶ entrée mono/stéréo 3,2 mm. pour les instruments, les microphones ou les dispositifs de niveau de ligne
- ▶ entrée stéréo 3,2 mm. pour le casque et les haut-parleurs actifs
- ▶ alimentation par bus USB
- ▶ Interface audio de qualité pour Pro Tools M-Powered et M-Powered Essential

Aperçu de l'installation

Il est important que l'installation et la configuration se déroulent de la manière suivante (toutes les étapes sont expliquées en détail à continuation) :

1. Installez les pilotes de l'USB Micro de M-Audio.
2. Branchez USB Micro de M-Audio
3. Branchez USB KeyStudio de M-Audio
4. Installez le logiciel Pro Tools M-Powered Essential (ou configurez votre logiciel d'enregistrement tiers)

Installation d'USB Micro de M-Audio

Bien qu'USB Micro puisse fonctionner avec votre ordinateur, même si les pilotes M-Audio n'ont pas été installés, vous devez installer les pilotes M-Audio avant de brancher USB Micro sur votre ordinateur pour garantir la fonctionnalité complète (dont le panneau de configuration de logiciel).

Notez également que le logiciel de pilote USB Micro doit être installé et USB Micro branché pour que Pro Tools M-Powered Essential puisse fonctionner.

Instructions d'installation pour Windows XP et Vista

REMARQUE IMPORTANTE : veillez à ce qu'USB Micro de M-Audio ne soit pas connecté à votre ordinateur lorsque vous commencez l'installation. Les instructions suivantes vous indiqueront quand brancher le dispositif à votre ordinateur.

1. Installez les pilotes USB Micro de M-Audio de l'une des manières suivantes :
 - Nous vous recommandons de télécharger la version la plus récente des pilotes USB Micro de M-Audio sur la page Support > Drivers à www.m-audio.com. C'est particulièrement recommandé car vous disposerez des derniers pilotes disponibles. Une fois le programme d'installation enregistré sur l'ordinateur, double-cliquez sur le fichier pour lancer le processus d'installation.

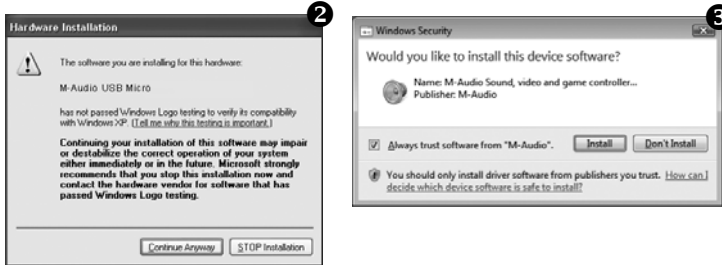
- ou -

- Si vous n'avez pas de connexion à internet et que vous installez les pilotes depuis le disque inclus, l'ordinateur affiche automatiquement l'écran d'installation interactif **1** lorsque le CD est inséré. Si votre ordinateur ne lance pas l'application, vous pouvez la démarrer manuellement en cliquant sur Démarrer > Mon poste de travail* > Pro Tools DVD M-Powered Essential, puis double-cliquez sur "Setup.exe." Ensuite, cliquez sur "Install USB Micro Driver."



*Si vous utilisez Windows Vista, "Poste de travail" est étiqueté "Ordinateur" à cette étape.

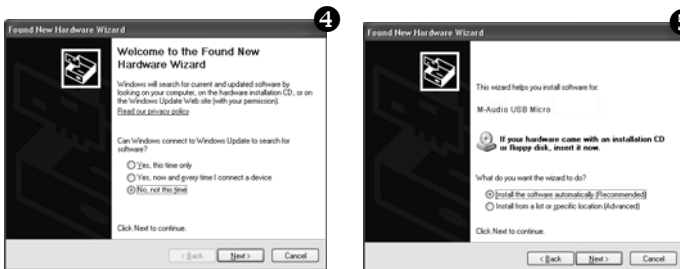
2. Suivez les instructions données à l'écran par le programme d'installation du pilote. À divers moments de la procédure d'installation, il est possible qu'un message apparaisse indiquant que les pilotes n'ont pas obtenu le test du logo Windows ou demandant si le programme que vous souhaitez lancer est une application de confiance. Cliquez sur "Continuer" **2** (Windows XP) ou "Installer" **3** (Windows Vista) afin de poursuivre l'installation.



3. Une fois l'installation terminée, cliquez sur "Terminer".
4. Branchez USB Micro à un port USB disponible sur votre ordinateur. L'installation devrait se terminer automatiquement.

REMARQUE : les utilisateurs de Windows XP peuvent voir s'afficher d'autres messages. Dans cas, répétez les étapes 5 à 7.

5. Windows XP identifie l'interface et vous demande si vous souhaitez chercher un pilote sur Internet. Sélectionnez "Non, pas cette fois" et pressez sur "Suivant." **4**
6. Windows XP va maintenant ouvrir "l'Assistant nouveau matériel détecté." Choisissez "Installer automatiquement le logiciel" puis cliquez sur "Suivant". **5**



7. Une fois l'assistant terminé, cliquez sur "Terminer". Un autre "Assistant nouveau matériel détecté" peut vous être proposé. Dans ce cas, répétez les étapes 5-7.

Instructions d'installation pour Mac OS X

REMARQUE IMPORTANTE : veuillez à ce qu'*USB Micro de M-Audio ne soit pas connecté à votre ordinateur lorsque vous commencez l'installation. Les instructions suivantes vous indiqueront quand connecter l'interface à votre ordinateur.*

1. Installez les pilotes USB Micro de l'une des manières suivantes :
 - Nous vous recommandons de télécharger la version la plus récente des pilotes USB Micro de M-Audio sur la page Support > Drivers à www.m-audio.com. Il est vivement recommandé de le faire car cela vous fournit les derniers pilotes disponibles. Le fichier téléchargé est automatiquement monté et affiche son contenu. Si ce fichier n'est pas automatiquement monté après son téléchargement, cliquez sur le fichier dans la liste des téléchargements du dock pour afficher son contenu. Puis, double-cliquez sur l'installateur.
- ou -
- Si vous n'avez pas de connexion à Internet et installez les pilotes à partir du disque inclus, une icône de CD-ROM apparaît sur votre bureau une fois le disque inséré dans votre ordinateur. Double-cliquez sur cette icône pour visualiser le contenu du disque. Dans le dossier Pilotes, double-cliquez sur le fichier d'installation du pilote (.dmg) pour USB Micro.
2. Suivez les instructions données à l'écran par le programme d'installation du pilote. Pendant l'installation, Mac OS X vous demandera votre nom d'utilisateur et votre mot de passe. Saisissez ces informations et cliquez sur OK pour confirmer. Si vous n'avez pas configuré de mot de passe sur votre ordinateur, laissez le champ en blanc et cliquez sur OK. Si vous n'êtes pas le propriétaire de l'ordinateur, demandez-lui ou à l'administrateur.
3. Quand l'installation est terminée, cliquez "Redémarrer". Votre ordinateur redémarre automatiquement.
4. Une fois que votre ordinateur a redémarré, vous pouvez connecter votre USB Micro à un port USB disponible sur votre ordinateur. USB Micro est maintenant installé et prêt à l'utilisation.



Installation du clavier KeyStudio de M-Audio

Connectez le câble USB fourni entre le KeyStudio et un port USB disponible sur votre ordinateur. Le câble USB à lui seul alimente le clavier et transmet les données MIDI vers votre ordinateur.

Veuillez vous assurer que l'interrupteur d'alimentation derrière le clavier est dans la position allumé (I). Le clavier KeyStudio est maintenant prêt à être utilisé - aucune étape d'installation supplémentaire n'est nécessaire.

Nous recommandons néanmoins aux utilisateurs de Windows XP d'installer les derniers pilotes KeyStudio lorsqu'ils prévoient d'utiliser le clavier avec d'autres périphériques USB nativement compatibles pourvus de capacités audio. Pour cela, rendez-vous sur le site de M-Audio www.m-audio.com.

Pour obtenir des instructions sur les fonctions d'installation et de clavier avancées de KeyStudio, veuillez consulter le Guide d'utilisation KeyStudio sur le DVD inclus.

Installation de Pro Tools M-Powered Essential

Windows XP et Vista :

Insérez le DVD Pro Tools M-Powered Essential sur votre ordinateur. Ce dernier affiche automatiquement l'écran d'installation interactive illustré ci-dessous. Cliquez sur le lien à l'écran pour installer Pro Tools M-Powered Essential, puis suivez les instructions à l'écran. Si la fenêtre d'ouverture n'apparaît pas après avoir inséré le DVD d'installation, localisez et double-cliquez sur Setup.exe. Cliquez ensuite sur le lien à l'écran.

Macintosh :

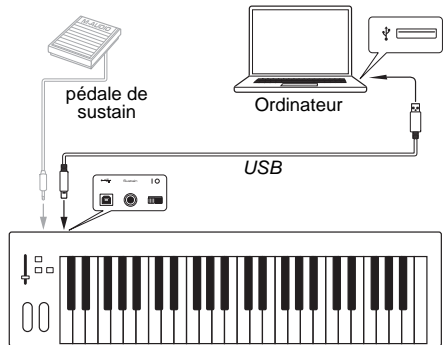
Insérez le DVD Pro Tools M-Powered Essential sur votre ordinateur. Localisez et double-cliquez sur Installer Pro Tools MP Essential.mpkg sur le DVD d'installation, puis suivez les instructions à l'écran.

Connexions

Clavier KeyStudio

Branchez votre clavier KeyStudio à un port USB disponible sur votre ordinateur et allumez l'unité.

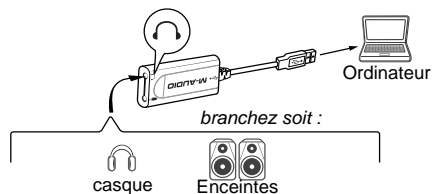
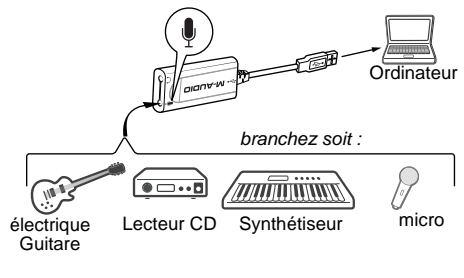
Facultatif : vous pouvez brancher une pédale de sustain (non incluse) à la prise de pédale de sustain sur l'arrière de votre clavier KeyStudio.



Interface audio Micro USB

Une fois que les pilotes sont installés, vous devrez brancher votre équipement (microphones, instruments, enceintes, casque, etc.) sur l'USB Micro de M-Audio. Les diagrammes à droite vous montrent comment tout brancher :

1. Branchez un microphone, un instrument (guitare électrique ou basse), une source de niveau de ligne (synthétiseur, lecteur CD, mélangeur DJ, etc.) sur l'entrées 3,25 de l'USB Micro de M-Audio.
2. Branchez votre casques ou vos enceintes sur la sortie 3,25.



Configuration logicielle

Le logiciel Pro Tools M-Powered Essential sélectionne et configure automatiquement M-Audio USB Micro et KeyStudio pour l'enregistrement audio et MIDI. Si vous prévoyez d'utiliser un logiciel d'enregistrement tiers, vous devrez sélectionner l'USB Micro de M-Audio comme dispositif d'entrée et de sortie audio, et KeyStudio comme dispositif d'entrée MIDI pour le logiciel et ses pistes. Veuillez vous reporter à la documentation de votre logiciel d'enregistrement pour en savoir plus sur la configuration des dispositifs audio et MIDI.

Panneau de configuration du M-Audio USB Micro :

Le panneau de configuration USB Micro vous permet de régler le gain d'entrée, les niveaux de mélange de haut-parleur, le volume de sortie et, sur les systèmes Windows, également la taille de la mémoire tampon (latence).

- **Utilisateurs de Windows XP/Vista** : un petit logo M-Audio sera placé dans la zone de notification (dans le coin inférieur droit du bureau de Windows). Pour lancer le Panneau de configuration, double-cliquez sur cette icône.
- **Utilisateurs Mac OS X** : le panneau de configuration USB Micro se trouve dans le panneau Préférences Système, sous "Autre".

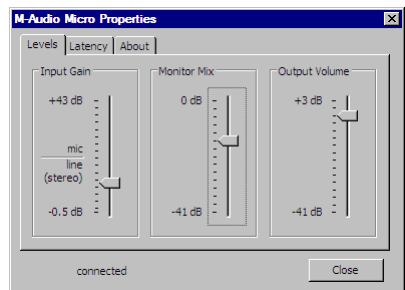
Le panneau de configuration USB Micro est divisé en différentes pages, accessibles en cliquant sur l'onglet correspondant.

Onglet Levels (niveaux)

Gain d'entrée : ce bouton contrôle le niveau de gain de l'entrée. Les paramètres sous la ligne centrale fonctionnent bien avec les dispositifs de niveau de ligne tels que les claviers électroniques ou les lecteurs CD ainsi qu'avec les instruments tels que guitares électriques ou basses. Les paramètres au dessus de cette ligne fonctionnent avec les microphones de bureau ou à main (dynamiques et électret).

Monitor Mix : ce curseur contrôle le niveau de signal en provenance de la prise d'entrée, qui est renvoyée directement vers la prise de sortie d'USB Micro. Cette méthode de monitoring s'appelle "Hardware Monitoring" et vous permet d'écouter votre signal d'entrée avant que le traitement audio de logiciel ait lieu, ce qui empêche ainsi tout délai indésirable survenant couramment lors du monitoring de votre signal d'entrée via votre logiciel. Jouez avec ce curseur jusqu'à obtenir l'équilibre souhaité entre les niveaux d'entrée et de lecture.

Volume de sortie : Ce curseur règle le niveau de sortie de l'USB Micro.



Onglet Latency (latence, uniquement sous Windows XP/Vista)

Lors de l'enregistrement sur votre ordinateur, vous souffrirez un léger délai entre le moment où vous créez un son et le moment où vous l'entendez dans votre casque et vos enceintes. C'est le temps mis par le signal d'entrée pour traverser votre logiciel audio et atteindre les sorties, autrement appelé latence.

En utilisant le curseur sur cet onglet, vous pouvez contrôler la quantité de latence (délai de latence) que vous souffrirez en modifiant la mémoire tampon. Une taille de mémoire tampon réduite produit une latence faible, mais n'est pas adaptée à des systèmes plus lents.

La taille de mémoire tampon par défaut de 256 échantillons convient à la plupart des applications, mais vous pouvez également choisir une valeur inférieure. Si votre système produit un son saccadé ou des crépitements lors de la lecture audio ou de l'enregistrement, essayez d'utiliser une plus grande mémoire tampon.

NOTE : ce paramètre ne peut pas être changé lorsqu'une application d'enregistrement est en cours d'exécution.

Onglet About (À propos)

Cet onglet fournit des liens pour mettre à jour les pilotes, pour accéder à des bases de connaissances, au support technique et à d'autres informations sur les versions de votre matériel et logiciel de pilote actuel. Vous pouvez aussi trouver les numéros de version des composants logiciels de l'USB Micro de M-Audio installés. Ces informations peuvent être utiles, par exemple dans le cas où vous devriez appeler le service technique.

Informations complémentaires et assistance

Le guide d'utilisation complet du clavier KeyStudio de M-Audio figure sur le disque inclus.

La documentation du logiciel Pro Tools M-Powered Essential est également accessible via le menu d'aide de l'application. D'autres instructions sur l'installation et la configuration figurent également dans le guide de configuration rapide Pro Tools M-Powered Essential.

Avant de mettre à jour votre système Mac ou Windows :

Cliquez ici pour aller à la page de téléchargement de pilotes M-Audio à <http://www.m-audio.com/drivers> pour vérifier l'existence d'un pilote mis à jour avant d'installer une mise à jour du système d'exploitation.

Avant leur mise à disposition, les pilotes de dispositif de M-Audio sont testés sur les différents systèmes d'exploitation disponibles. Lorsqu'une mise à jour de système d'exploitation est mise à disposition, tous les pilotes de dispositifs de M-Audio sont testés et mis à jour, le cas échéant, pour assurer un bon fonctionnement.

M-Audio recommande d'attendre la mise à disposition du nouveau pilote sur le site Web M-Audio avant de mettre à jour le système d'exploitation. Le site Web de M-Audio (www.m-audio.com) contient les derniers pilotes et mises à jour ainsi que des liens utiles vers des articles, des questions fréquemment posées et une assistance technique. Nous vous recommandons de consulter ce site régulièrement pour vous assurer que vous disposez des pilotes les plus récents et des informations les plus à jour pour vos produits M-Audio.

Garantie

Termes de la garantie

M-Audio garantit que les produits sont dépourvus de défauts de matériaux et de fabrication, dans le cadre d'un usage normal et pour autant que le produit soit en possession de son acquéreur originel et que celui-ci soit enregistré. Rendez-vous sur www.m-audio.fr/warranty pour consulter les termes et limitations s'appliquant à votre produit.

Enregistrement de la garantie

Si vous le faites immédiatement, vous bénéficierez d'une couverture complète de la garantie, en même temps que vous aiderez M-Audio à développer et à fabriquer les produits de la meilleure qualité qu'il soit. Inscrivez-vous sur www.m-audio.fr/register

L'ESD et le "Fast Transient" peuvent rendre l'appareil temporairement inopérant. Eteignez et rallumez pour rétablir le fonctionnement de l'appareil.



© 2009 Avid Technology, Inc. Tous droits réservés. Les caractéristiques du produit, les spécifications, la configuration système minimale et la disponibilité peuvent être modifiées sans avertissement. Avid, M-Audio, Pro Tools, KeyStudio et USB Micro sont soit des marques commerciales soit des marques déposées de Avid Technology, Inc. Toutes les autres marques contenues dans ce document sont la propriété de leurs propriétaires respectifs.

M-AUDIO
A part of *Avid*

www.m-audio.com

M-AUDIO

5795 Martin Road
Irwindale, CA 91706, USA

TECHNICAL SUPPORT

Visit the M-Audio Online Support Center
at www.m-audio.com/support

PRODUCT INFORMATION

For company and product information
visit us on the web at www.m-audio.com