

MERCI D'AVOIR CHOISI JBL

Depuis plus de 55 ans, JBL est impliquée dans chaque aspect de l'enregistrement et de la reproduction de musiques et de films, des spectacles en direct aux enregistrements qui passent chez vous, dans votre voiture ou à votre bureau.

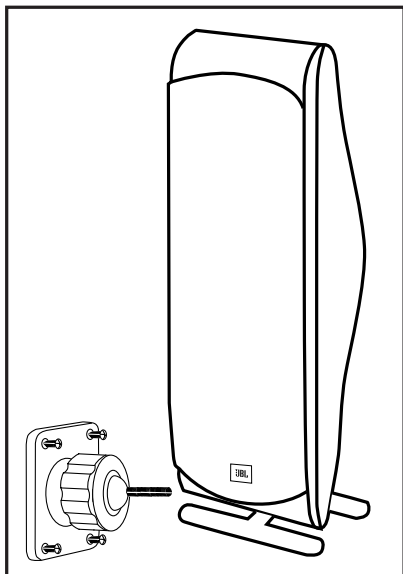
Prenez le temps d'enregistrer votre équipement sur notre

site Web à l'adresse www.jbl.com.

Vous serez ainsi tenu(e) au courant de nos dernières nouveautés et avancées technologiques, et cela nous aidera à mieux répondre à l'attente de notre clientèle pour élaborer des produits correspondant à vos besoins et à vos souhaits.

Nous sommes convaincus que le système JBL que vous venez de choisir vous apportera tout le plaisir que vous en attendez – et que lorsque vous envisagerez d'acheter d'autres appareils audio, votre choix se portera à nouveau sur JBL.

L'EMBALLAGE CONTIENT:



Une enceinte utilisable comme enceinte gauche, droite, surround ou surround arrière.

Support pour montage mural.
Socle étagère.

Un cordon haut-parleur de 12m.

JBL

®

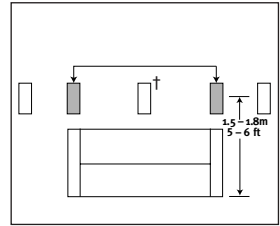
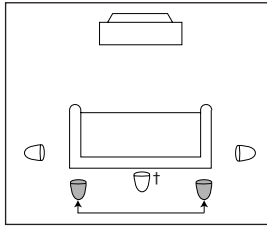
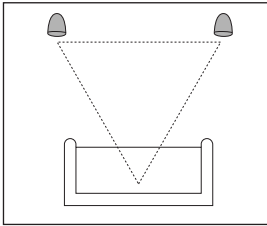
**SURROUND CINEMA
SPEAKERS**

SCSSAT300

GUIDE DE L'UTILISATEUR

PLACEMENT DES ENCEINTES

ENCEINTES AVANT ENCEINTES "SURROUND"



Positionnements comme enceintes surround ou emplacement des enceintes surround arrière.

[†]Positionnement surround arrière pour une installation configurée 6.1 canaux.

L'enceinte SCSSAT300 est conçue pour être utilisée, seule ou appariée, afin de transformer votre système de home cinema 5.1 canaux en un système 6.1 ou 7.1, lorsqu'elle est connectée à un ampli-tuner/processeur compatible. Elle est identique aux enceintes des systèmes JBL SCS260.5 et SCS260.6 et peut être utilisé indifféremment aux positions suivantes : frontale gauche ou droite, surround gauche ou droite, surround arrière gauche ou droite.

L'enceinte SCSSAT300 est conçue pour être intégrée de préférence à un système de home cinema JBL SCS. Mais elle peut aussi être utilisée pour les canaux surround de la plupart des systèmes commercialisés sur le marché.

La distance qui sépare l'auditeur des deux enceintes doit être équivalente à celle qui sépare ces deux dernières. Elles doivent être placées à peu près la même hauteur du sol que les oreilles des auditeurs ou peuvent être inclinées vers les auditeurs.

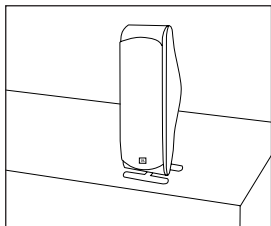
Les deux enceintes "surround" doivent être placées face à face légèrement derrière la zone d'écoute. Si ce n'est pas possible, elles peuvent être placées sur un mur derrière la zone d'écoute, tournées vers l'avant.

Si ce n'est pas possible, elles peuvent être placées au mur derrière la position d'écoute, perpendiculairement à celui-ci. Le mur du fond est également l'endroit où il faut pla-

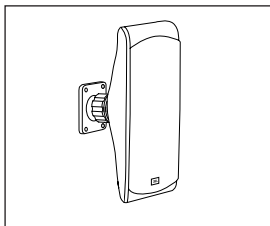
cer les enceintes surround arrière d'un système configuré 7.1 canaux. L'enceinte surround arrière d'un système 6.1 doit être placée sur le mur du fond et faire face à l'enceinte voie centrale. Les enceintes d'ambiance acoustique ne doivent pas attirer l'attention : cherchez le meilleur emplacement jusqu'à obtenir un bruit ambiant diffus qui accompagne le programme principal diffusé par les enceintes avant.

Il n'est ni nécessaire ni souhaitable d'incliner vers les enceintes surround pour les orienter vers la position d'écoute principale. Le meilleur effet est produit lorsque ces enceintes sont positionnées selon un axe vertical.

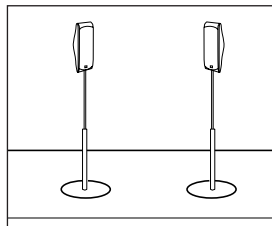
OPTIONS DE MONTAGE



Sur des étagères.



Au mur. Des patères de fixation sont prévus sur les satellites.



Sur des pieds en option.

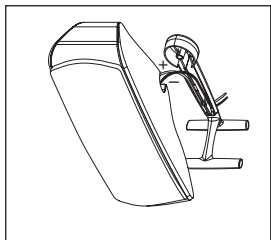
MONTAGE DU SOCLE SUR L'ENCEINTE

Préparer le cordon de l'enceinte comme décrit en page 5. Faire passer les deux fils à travers les deux trous percés dans le socle. Vérifier que les polarités (+ et -) sont respectées en enfilant le fil positif dans le passage de

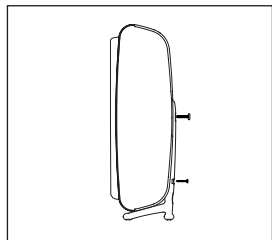
gauche, et le fil négatif dans le passage de droite (en regardant face au socle). Pousser sur la tête de la borne rouge et insérer l'extrémité dénudée du fil positif dans le trou. Relâcher la tête de la borne et tirer légère-

ment sur le fil pour vérifier que la connexion est assurée. Procéder pareillement pour relier le fil négatif à l'autre borne.

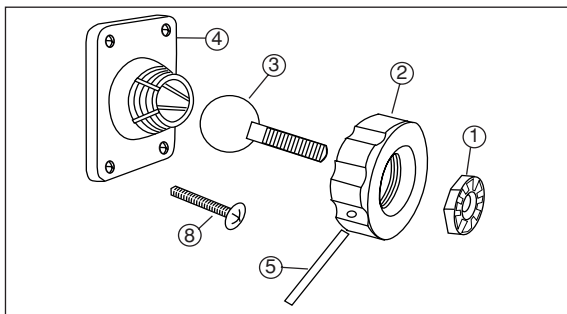
Placer la grosse vis en haut, la petite vis en bas.



Tirer légèrement sur le cordon pour le tendre et visser le socle sur l'arrière de l'enceinte (à deux endroits, comme illustré).



FIXATION MURALE



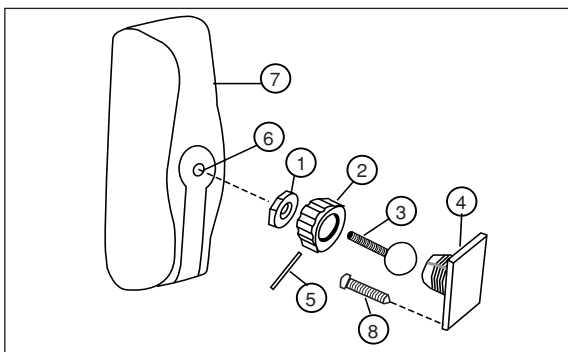
Remarque importante : La responsabilité du choix du matériel de montage non inclus avec les enceintes, de l'assemblage correct et de l'installation des consoles murales, y compris le choix de supports muraux appropriés et l'utilisation correcte de la console incombe exclusivement à l'utilisateur. JBL décline toute responsabilité quant au choix des matériels et/ou aux modalités d'installation des consoles. Les instructions de montage et d'installation de ces consoles doivent être suivies à la lettre. En cas de doute sur ses compétences regardant la correction d'un montage mural des enceintes, l'utilisateur devra demander conseil à son revendeur autorisé JBL ou à un installateur professionnel.

Etape 1 : Dévisser et déposer la grosse **bague moletée 2**. Au besoin, se servir de la **tige métallique 5** comme levier, après l'avoir insérée dans un des trous de la **bague moletée 2**.

Etape 2 : Saisir fermement la **tige filetée terminée par une boule 7** et tirer dessus pour la dégager et la sortir de l'ar-

mature de fixation 4. Eviter de tirer latéralement pour ne pas risquer d'endommager le réceptacle.

Etape 3 : Enfiler la **bague moletée 2** sur la **tige filetée 3**, l'ouverture chamfreinée regardant la boule. Visser l'**écrou en métal 1**, côté rondelle en étoile vers l'extérieur, à fond sur la **Tige filetée de la boule 3**. Se



reporter à la vue éclatée pour vérifier l'orientation correcte de ces trois éléments.

Etape 4 : Visser à fond la **tige filetée terminée par la boule 3** dans l'**orifice taraudé 6** pratiqué sur le panneau arrière de l'**enceinte satellite 7**, mais surtout ne pas serrer, la **pièce rapportée 6** pouvant sortir de son loge-

ment, et ce dommage n'est pas couvert par la garantie.

Etape 5 : Serrer l'**écrou en métal 1** à l'aide d'une pince à becs, côté rondelle en étoile vers l'**enceinte 7**, jusqu'à ce qu'il soit bien en contact avec le panneau arrière de l'**enceinte 7** et que l'ensemble **Tige de boule 3** et **enceinte 7** soit bien assujéti. Noter que le serrage de l'**écrou 1** peut laisser des marques sur l'arrière de l'enceinte. Mais celles-ci seront cachées par l'**écrou 1**.

Etape 6 : Fixer l'**armature de fixation 4** sur un tasseau solidaire de la paroi au moyen de quatre vis à bois de 10 d'au moins 2,5 cm de long (non fournies) **8**. Si la console doit être fixée sur un mur en maçonnerie,

l'utilisateur est responsable du choix et de l'utilisation des chevilles et des vis appropriées à ce type de support.

Important : L'**écrou en métal 1** doit être assujéti sur l'**enceinte 7** (comme décrit à l'étape 5) avant de commencer l'étape 7 pour ne pas risquer d'endommager la **pièce rapportée 6**, un

dommage non couvert par la garantie.

Étape 7 : Tout en tenant l'**enceinte satellite 7** des deux mains, réinsérer la boule de la **tige filetée 3** dans le réceptacle de l'**armature de fixation 4**.

Étape 8 : Serrer à la main la **bague moletée 2** après avoir donné à l'enceinte l'orientation souhaitée.

Si la **bague moletée 2** est difficile à serrer à la main, insérer la **Tige métallique 5** dans un des trous aménagés sur la couronne extérieure de la bague et s'en servir

comme d'un levier, en veillant toutefois à ne pas fausser le filetage.

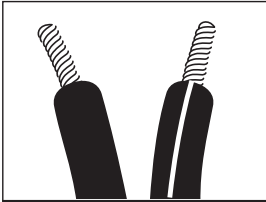
La boule pivot permet d'orienter l'enceinte dans les plans horizontal et vertical. Si l'image stéréo peut être optimisée, notamment en ce qui concerne les enregistrements musicaux, en orientant les enceintes frontales pour qu'elles soient dirigées vers la position d'écoute, le rôle d'une enceinte surround est de diffuser dans la pièce un son ambiant qui s'obtient en plaçant celle-ci perpendiculairement par rapport au mur.

Diriger les enceintes surround vers la position d'écoute peut annihiler l'effet recherché en attirant trop l'attention sur ces canaux.

Étape 9 : Lorsque l'orientation de l'enceinte est jugée idéale, insérer la **tige métallique 5** dans un des trous de la **bague moletée 2** pour serrer celle-ci. Garder la **tige métallique 5** dans un endroit sûr au cas où l'orientation de l'enceinte devrait être modifiée ultérieurement.

CONNEXIONS DES ENCEINTES

RACCORDEMENTS



Séparer et dénuder les extrémités du câble de l'enceinte comme illustré.

Les cordons fournis en accessoires peuvent déjà être dénudés et étamés pour faciliter leur insertion dans les bornes de l'enceinte. Séparer au besoin les deux fils pour les faire passer à travers le socle (étagère) ou le pied (colonne).

Les enceintes et terminaux électroniques ont des bornes correspondantes (+) et (-). La

plupart des fabricants d'enceintes et d'équipements électroniques, dont JBL, utilisent la couleur rouge pour désigner la borne (+) et la couleur noire pour désigner la borne (-).

Le fil (+) du câble d'enceinte porte une rayure. Il est important de raccorder les deux enceintes de la même manière: (+) sur l'enceinte au (+) sur l'amplificateur et (-) sur l'enceinte au (-) sur l'amplificateur.

Le branchement "déphasé" entraîne un son médiocre, de faibles graves et une mauvaise qualité stéréo.

Avec l'arrivée des systèmes d'ambiance acoustique à canaux multiples, le raccordement de toutes les

enceintes dans le système avec la polarité correcte reste tout aussi important afin de préserver l'ambiance acoustique et d'assurer la directivité du programme.

Pour raccorder aux borniers des enceintes satellites et centrale les cordons fournis en accessoires, appuyer sur les têtes en plastique rouge ou noir des bornes et insérer les extrémités dénudées des fils dans les trous pratiqués dans ces bornes, avant de relâcher pour maintenir les fils coincés.

Tirer ensuite légèrement sur les fils pour vérifier qu'ils sont bien insérés.

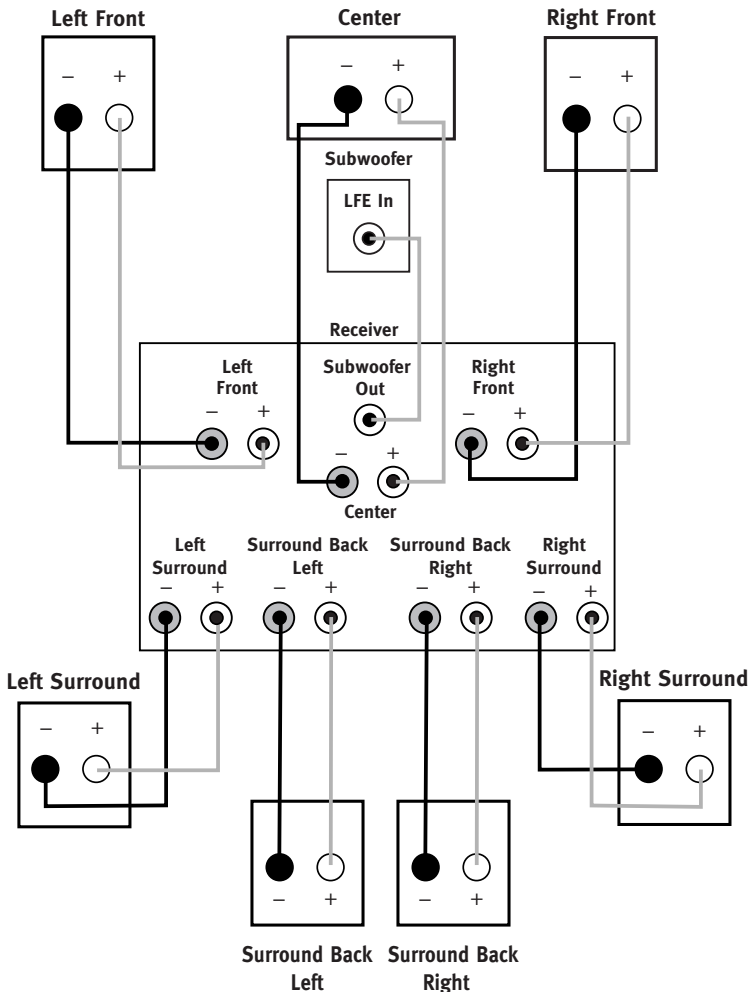
RACCORDEMENTS DU SYSTEME

Reliez chaque enceinte aux connecteurs correspondants sur l'ampli-tuner. Si votre système intègre un caisson de graves, suivez les instructions du manuel d'utilisation de cet appareil pour le raccorder et le configurer correctement.

Configurez votre ampli-tuner/processeur pour qu'il

puisse piloter le nombre correct d'enceintes de votre système. Si vous avez ajouté une enceinte SCSSAT300 à un système 5.1 canaux, reconfigurez-le pour qu'il puisse piloter un système 6.1. Si vous avez ajouté deux enceintes SCSSAT300 à un système 5.1, reconfigurez-le pour qu'il puisse piloter un système 7.1.

Vous devez définir vos enceintes frontales, centrale, et arrière comme "Small." Si votre ampli-tuner est équipé d'un réglage permettant de répartir les fréquences entre les enceintes principales et le subwoofer, réglez le filtre de coupure sur 100Hz ou sur la valeur inférieure la plus proche.



DEPANNAGE

Si aucun son ne sort des enceintes :

- Vérifier si le récepteur/ l'amplificateur est en position marche et qu'un signal est diffusé.
- Vérifier tous les câbles et connexions entre le récepteur. S'assurer que tous les câbles sont branchés. S'assurer qu'aucun des câbles des enceintes n'est dénudé, coupé ou claqué, ni ne sont en mutuellement en contact.
- Vérifier le fonctionnement correct du récepteur/amplificateur.

Si aucun son ne sort d'une des enceintes :

- Vérifier le bouton "Balance" du récepteur/amplificateur.
- Vérifier tous les câbles et connexions entre le récepteur/amplificateur et les enceintes. S'assurer que tous les câbles sont branchés. S'assurer qu'aucun des câbles de l'enceinte n'est dénudé, coupé ou claqué, ni ne sont en mutuellement en contact.
- En modes Dolby Digital ou DTS®, s'assurer que le récepteur/processeur est configuré de telle sorte que l'enceinte en question soit activée.
- Mettre tous les équipements hors tension et remplacer l'enceinte concernée par une des enceintes qui fonctionnent correctement. Remettre les équipements sous-tension et noter si le problème s'est déplacé avec l'enceinte, ou s'il concerne toujours le même canal. Dans ce dernier cas de figure, l'origine de la

panne est à rechercher au niveau de l'ampli-tuner/processeur, et il faut alors consulter le manuel de cet appareil pour essayer de repérer la cause de l'anomalie. Si le problème s'est déplacé avec l'enceinte, demander conseil et assistance auprès du revendeur, ou se connecter sur le site www.jbl.com pour plus d'information.

Si le système émet à faible volume mais s'arrête dès que le volume est poussé :

- Vérifier tous les câbles et connexions entre le récepteur/amplificateur et l'enceinte. S'assurer que tous les câbles sont branchés. S'assurer qu'aucun des câbles des enceintes n'est dénudé, coupé ou claqué, ni ne sont en mutuellement en contact.
- Si plus d'une paire d'enceintes principales est utilisée, vérifier les conditions d'impédance minimale du récepteur/amplificateur.

S'il n'y a qu'une faible sortie (voir aucune) :

- S'assurer que les connexions aux "entrée des enceintes" gauche et droite ont la polarité correcte (+ et -).
- Si votre système intègre un caisson de graves, vérifiez le bon fonctionnement du subwoofer et la configuration de votre ampli-tuner/ processeur. Si vous n'avez pas de caisson de graves, envisagez sérieusement la possibilité de vous en procurer un..

Si aucun son ne sort des enceintes "surround" :

- Vérifier tous les câbles et connexions entre le récepteur/amplificateur et les enceintes. S'assurer que tous les câbles sont branchés. S'assurer qu'aucun des câbles des enceintes n'est dénudé, coupé ou claqué, ni ne sont en mutuellement en contact.
- S'assurer du fonctionnement correct du récepteur/ amplificateur et de ses fonctions d'ambiance acoustique.
- S'assurer que le film ou le programme télévisé regardé est enregistré en mode d'ambiance acoustique. Sinon, vérifier si le récepteur/amplificateur possède d'autres modes d'ambiance acoustique que vous pourriez utiliser.
- En modes Dolby Digital ou DTS®, s'assurer que le récepteur/processeur est configuré de manière à activer les enceintes "surround". Quand les cinq enceintes satellites sont utilisées, l'ampli-tuner/processeur du système doit être configuré pour un fonctionnement 6.1 canaux, et dans six enceintes satellites sont utilisées, configurez votre ampli-tuner/processeur pour un fonctionnement de type 7.1.
- Revoir le fonctionnement du lecteur DVD et de la prise du DVD pour s'assurer que le DVD présente le mode Dolby Digital ou DTS® souhaité et que ce mode a été correctement sélectionné en utilisant le menu du lecteur de DVD et le menu du disque DVD.

SPECIFICATIONS

Puissance amplificateur maximale recommandée 100 Watts

Tenue en puissance (Continue/Crête) 50W/200W

Impédance nominale 8 Ohms

Sensibilité 88dB pour 1 Watt/1 mètre

Réponse en fréquence 100Hz – 20kHz (–6dB)

Tweeter 13mm à dôme en titane-laminé, blindage vidéo

Médium Double Haut-parleur 75mm, blindage vidéo

Dimensions (H x L x P) (sans le socle étagère) 292mm x 102mm x 89mm

Poids 1,4kg

Caractéristiques et spécifications sujettes à modification sans préavis.

*Marques commerciales de Dolby Laboratories.

DTS est une marque déposée Digital Theater Systems, Inc.

Déclaration de Conformité



Je soussigné, représentant Harman Consumer Group International
2, route de Tours
72500 Chateau-du-Loir
France

déclare sur l'honneur que les produits décrits dans la présente notice d'utilisation sont conformes aux normes suivantes :

EN 61000-6-3:2001
EN 61000-6-1:2001

Gary Mardell
Harman Consumer Group International
Chateau-du-Loir, France 05/04

GUIDE DE L'UTILISATEUR

GAMME DE PRODUIT:
ENCEINTES SURROUND
HOME CINEMA

REFERENCE : SCSSAT300

CONCEPT : Recréer l'émotion des spectacles "live" et du cinéma dans votre environnement domestique grâce à l'expérience professionnelle de JBL.

SATELLITE :
Tweeter à dôme laminé en titane, volume clos

GAMME :
Série Home Cinéma

PRO SOUND
COMES HOME™

JBL Consumer Products
250 Crossways Park Drive, Woodbury, NY 11797
Europe: 2, Route de Tours, 72500 Château du Loir,
France
www.jbl.com

© 2004 Harman International Industries, Incorporated

JBL est une marque déposée
Harman International Industries, Incorporated.

Part No. 406-000-00957

H A Harman International Company