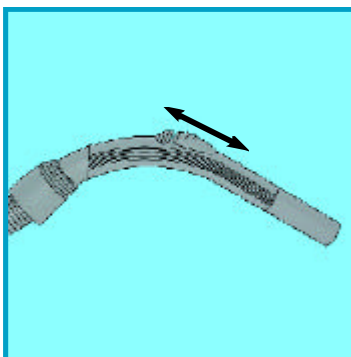
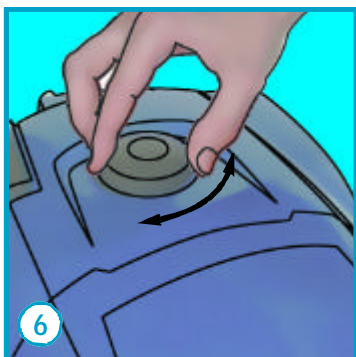
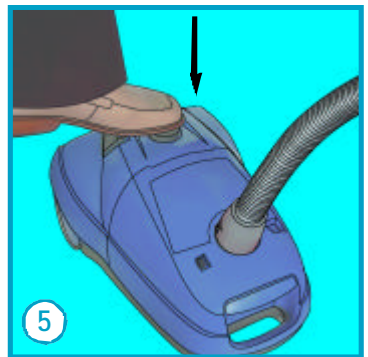
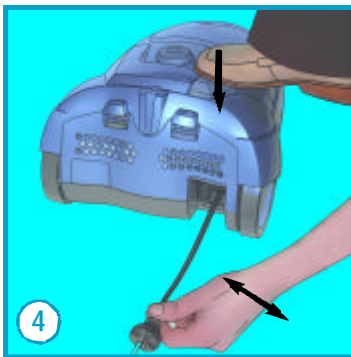
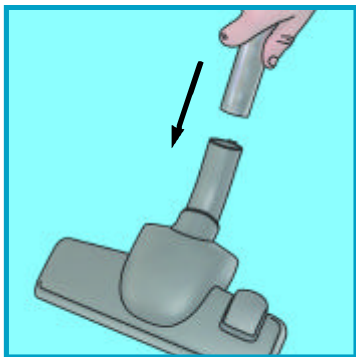
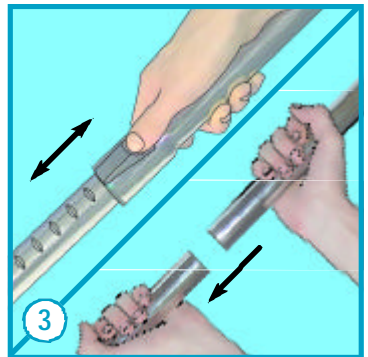
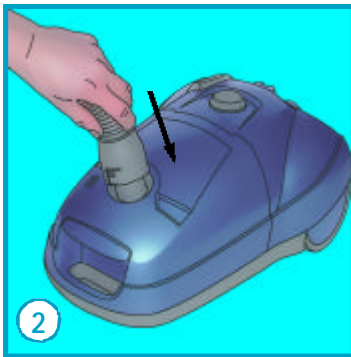
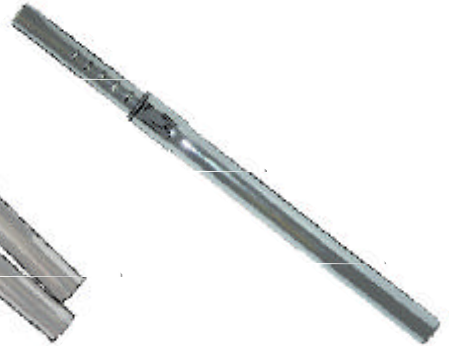
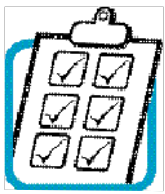




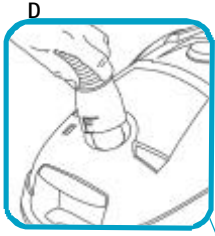
# cameleon

TO 6150  
TO 6160  
TO 6170  
TO 6180  
TO 6190

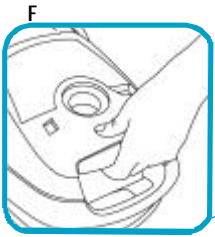




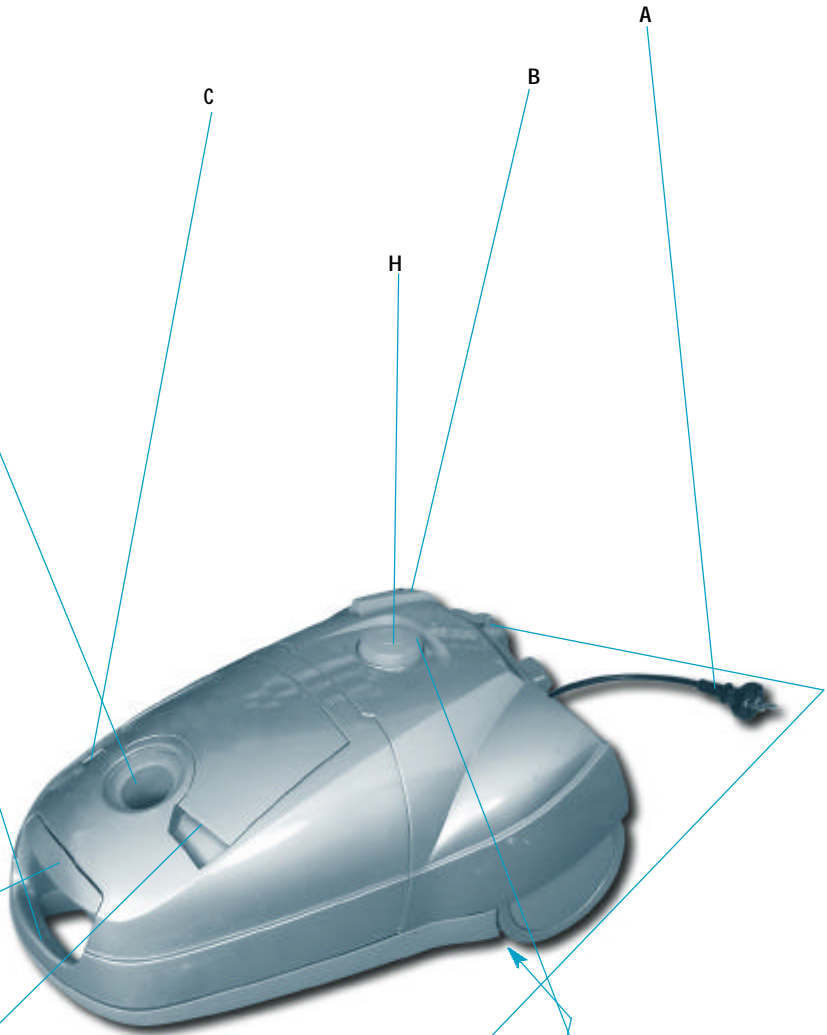
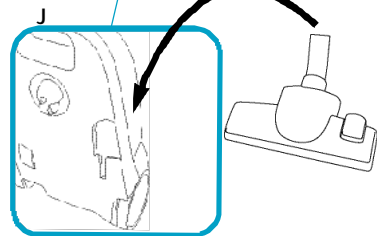
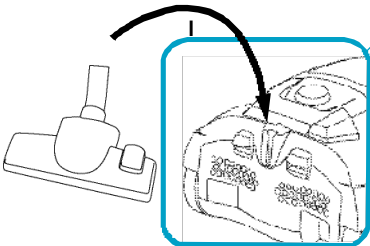
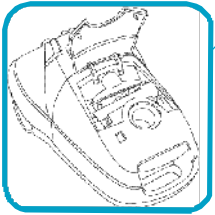
C



E



G





Nous vous remercions d'avoir choisi un aspirateur Tornado Cameleon.  
Pour garantir une satisfaction totale, lire attentivement ce mode d'emploi.  
A conserver pour s'y référer.

---

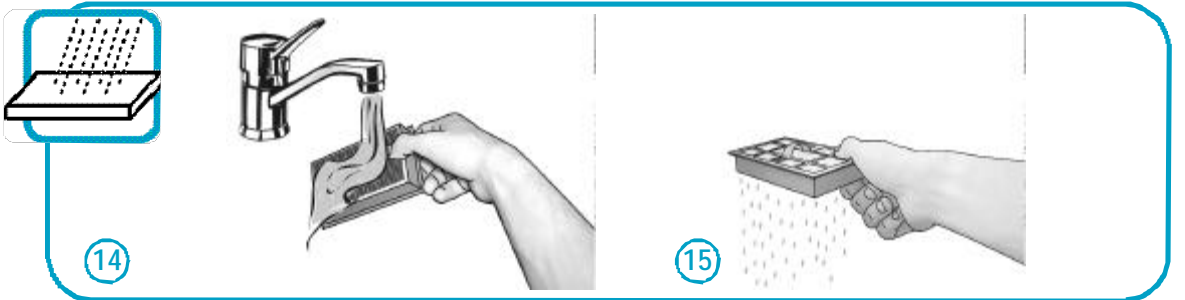
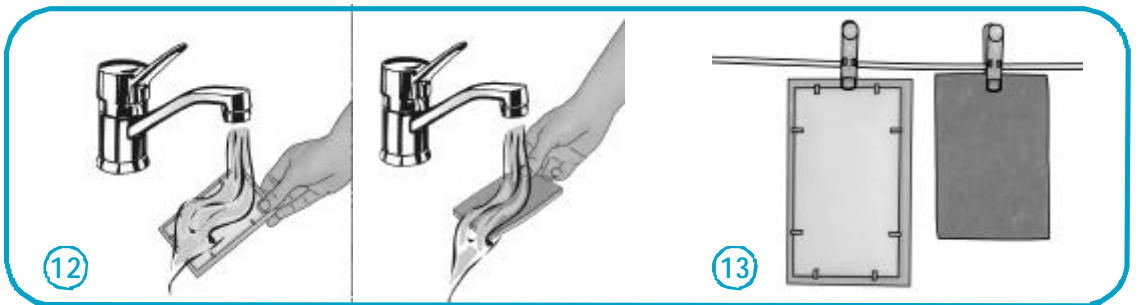
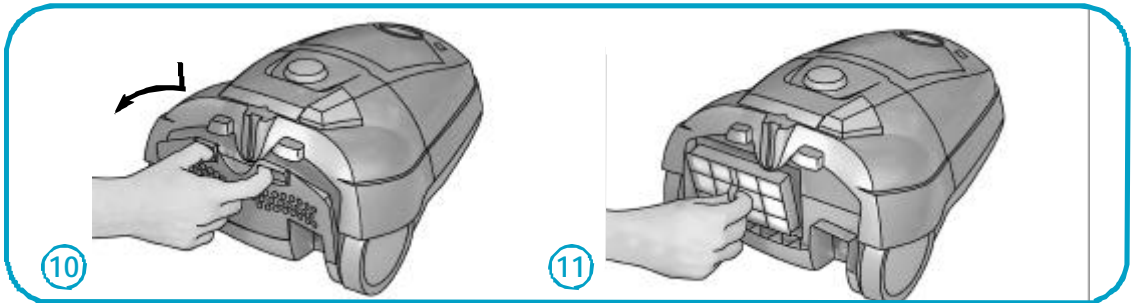
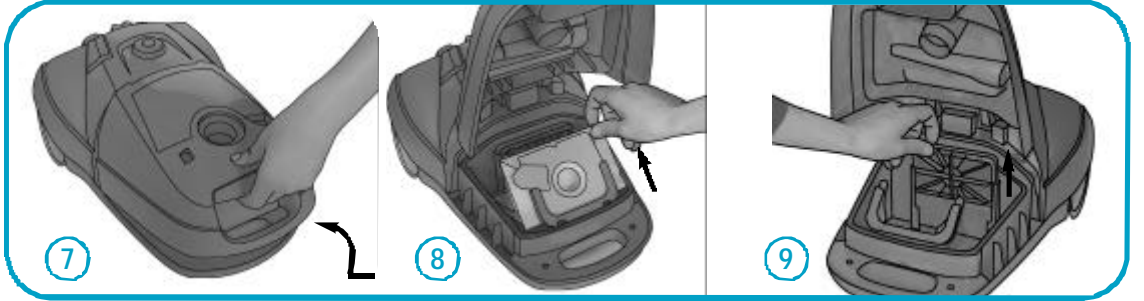
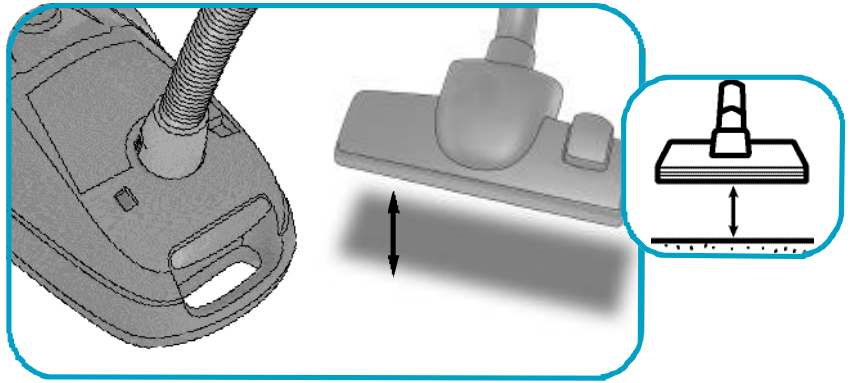
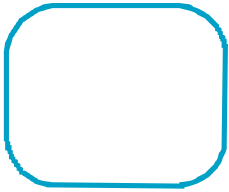
Thank you for choosing a Tornado Cameleon.  
To ensure total satisfaction, read this Instruction book carefully.  
Retain for reference.

---

Le agradecemos que haya elegido un Tornado Cameleon.  
Para su absoluta satisfacción, lea detenidamente este folleto de  
instrucciones y consérvelo como referencia.

---

Agradecemos ter escolhido um Tornado Cameleon.  
Para garantir satisfação total, leia este livro de instruções com  
cuidado. Guarde para referência futura.



Français

2

English

4

Español

6

Português

8

# TORNADO

## cameleon

TO 6150

TO 6160

TO 6170

TO 6180

TO 6190

CE

Tornado fournit une gamme d'aspirateurs dotés de différents accessoires qui sont décrits dans ce manuel. Veuillez vous référer à la référence de votre aspirateur et à ses accessoires.

Veuillez laisser les deux rabats ouverts lorsque vous lisez ce mode d'emploi pour pouvoir vous référer aux illustrations si nécessaire.



## Les accessoires du Cameleon (sur tous les modèles)

- Sacs à poussière
- Flexible pivotant avec réglage de débit d'air sur la poignée
- Suceur combiné tapis / sols durs
- Suceur long
- Petit suceur



## Autres accessoires du Cameleon (suivant les modèles)

- Tubes rigides (x2)
- Tube télescopique



## Pour votre sécurité

Cet aspirateur est réservé à l'usage domestique et a été conçu pour assurer votre sécurité et des performances maximales. Veuillez suivre ces simples recommandations :

- L'aspirateur est à double isolation électrique, il n'est donc pas nécessaire de le raccorder à la terre.
- L'aspirateur ne doit être utilisé que par des adultes.
- Ne pas aspirer des poussières très fines (plâtre, ciment, cendres froides).
- Toujours ranger l'aspirateur dans un endroit sec.
- Ne pas aspirer de liquides.
- Ne pas aspirer d'objets pointus.
- Ne pas aspirer de braises chaudes, ni de mégots incandescents.
- Ne pas aspirer à proximité de gaz inflammables.
- Éviter de tirer sur le cordon d'alimentation et vérifier régulièrement qu'il n'est pas endommagé.

**Remarque : ne pas utiliser l'aspirateur si le cordon d'alimentation est endommagé. Si c'est le cas, il doit être remplacé par un centre service agréé. Cette intervention n'est pas couverte par la garantie.**

- Débrancher l'appareil avant toute opération d'entretien.
- Toutes les révisions et réparations doivent être effectuées par des centres service agréés.

# TORNADO

SERVICE APRES-VENTE :

Le service après-vente de votre appareil est assuré partout en France par les Centres Service Agréés Tornado. Vous trouverez l'adresse du Centre le plus proche de votre domicile en appelant le service conseil consommateurs au 03 44 62 24 24 ou en vous connectant à notre site Internet:

[www.tornado.fr](http://www.tornado.fr)

ELECTROLUX L.D.A. - 43, avenue Félix Louat - 60300 SENLIS [www.tornado.fr](http://www.tornado.fr)

Tel : 03 44 62 24 24 - Télécopieur : 03 44 62 23 94

Dans le souci d'une amélioration constante de nos produits, nous nous réservons le droit d'apporter à leurs caractéristiques toutes modifications liées à l'évolution technique (Décret du 24/03/1978).



## Mise en marche

- 1 Vérifier que le sac à poussière est en place.
- 2 Insérer le flexible jusqu'à ce que les cliquets s'enclenchent (appuyer sur les cliquets vers l'intérieur pour le dégager).
- 3 Raccorder les tubes rigides ou le tube télescopique (suivant les modèles) à la poignée du flexible et au suceur en tournant (Pour démonter procéder en sens inverse).
- 4 Tirer sur le cordon d'alimentation et le brancher sur le secteur en veillant à ce qu'il ne soit ni tordu ni emmêlé (appuyer sur la pédale d'enrouleur de câble pour le rembobiner tout en tenant la fiche pour l'empêcher de venir cogner contre l'appareil ou de vous heurter).
- 5 Appuyer avec le pied sur le bouton marche/arrêt pour la mise en marche de l'aspirateur.
- 6 La puissance d'aspiration peut être modulée de deux façons : en actionnant le variateur mécanique de puissance se trouvant sur le corps de l'aspirateur, à l'aide du régulateur se trouvant sur la poignée du flexible.



## Votre aspirateur Cameleon présente les caractéristiques suivantes

- A Cordon d'alimentation
- B Pédale d'enrouleur de câble
- C Indicateur mécanique de remplissage du sac à poussière
- D Raccord pour le flexible
- E Poignée pour le transport
- F Verrou du capot du compartiment sac à poussière
- G Verrou du capot du compartiment des accessoires
- H Bouton marche/arrêt
- I Parking horizontal
- J Parking vertical
- K Variateur de puissance



## Comment obtenir les meilleurs résultats

- Moquettes et tapis :** utiliser le suceur combiné avec le levier dans cette position.
- Sols durs :** utiliser le suceur combiné avec le levier dans cette position.
- Canapés/rideaux/tentures :** diminuer la puissance d'aspiration. Utiliser le petit suceur pour les rideaux, les coussins, les canapés etc.
- Espaces restreints :** utiliser le suceur long pour les plinthes, les radiateurs, etc.



#### Indicateur de remplissage et changement du sac à poussière

Pour des performances optimales, le sac à poussière doit être changé lorsqu'il est plein. La fenêtre de l'indicateur mécanique de remplissage devient progressivement rouge lorsque le sac se remplit. Si le sac se déchirait dans l'aspirateur, il devra être nettoyé par un centre service agréé Tornado. Cette intervention n'est pas couverte par la garantie. L'indicateur de remplissage du sac peut indiquer un blocage du sac (parfois provoqué par de la poussière plus fine) ce qui provoque l'arrêt de l'aspiration et peut entraîner une surchauffe. Dans ce cas, changer le sac même s'il n'est pas plein. **NE PAS ASPIRER DES POUSSIÈRES**



**EXTREMEMENT FINES:** (plâtre, ciment, cendres froides, ou chaudes...) Pour vérifier le remplissage du sac, l'aspirateur doit être en marche avec tous les accessoires mais le suceur ne doit pas être posé sur le sol.

#### Pour changer le sac à poussière :

- 7 Ouvrir le capot de l'aspirateur.
- 8 Enlever le sac à poussière.
- 8-7 Insérer le nouveau sac et fermer le capot.

**Nous conseillons de changer le sac à poussière après l'utilisation d'une poudre de nettoyage pour tapis ou si une mauvaise odeur se dégage de l'aspirateur.**

**N'utiliser que des sacs et filtres d'origine**

**Sac à poussière (réf. T196)**



#### Sécurité de présence de sac

Pour éviter d'endommager l'aspirateur, ne pas l'utiliser sans sac à poussière. Un dispositif de sécurité empêche de refermer le capot en l'absence du sac à poussière. Ne pas tenter de fermer le capot de force.



#### Nettoyage/changement des filtres

Ne jamais utiliser l'aspirateur sans les filtres. Ceux-ci doivent être changés ou nettoyés tous les cinq sacs à poussière environ.

#### Pour changer le filtre de protection du moteur :

- 7-8 Ouvrir le capot de l'aspirateur et sortir le sac à poussière.
- 9 Enlever le filtre, rincer le filtre à l'eau tiède du robinet puis laisser sécher complètement (12-13). Après le nettoyage le filtre retrouve ses performances initiales. Replacer le filtre dans l'aspirateur. Ce filtre doit être remplacé par un filtre neuf au minimum tous les 2 ans.

#### Pour changer le filtre de sortie d'air / microfiltre (suivant les modèles):

- 10 Enlever la grille du filtre en appuyant sur le taquet de verrouillage.
- 11 Enlever le filtre, rincer le filtre à l'eau chaude du robinet puis laisser sécher complètement (12-13). Après le nettoyage le filtre retrouve ses performances initiales. Replacer le filtre et remettre la grille en place. Ce filtre doit être remplacé par un filtre neuf au minimum tous les 2 ans.

#### Pour nettoyer/changer le filtre HEPA (selon modèles):

- 10-11 Enlever la grille du filtre en appuyant sur le taquet de verrouillage et sortir la cassette filtre.
- 14 Rincer la face intérieure de la cassette filtre (le côté le plus sale) à l'eau tiède courante. **Ne pas utiliser de détergent et éviter de toucher la surface très fragile du filtre.** Tapoter le cadre du filtre pour éliminer l'eau en excès. (15) Renouveler quatre fois ce processus de nettoyage et laisser le filtre sécher à l'air libre. Après cette opération, le filtre retrouve ses performances d'origine. Remettre le filtre en place. Ce filtre doit être remplacé par un filtre neuf au minimum tous les 2 ans.



#### Dépannage

**Alimentation électrique :** si l'aspirateur ne se met pas en marche, le débrancher du secteur et vérifier les prises, le cordon d'alimentation et si nécessaire, les fusibles.

L'aspirateur peut s'arrêter en cas de blocage important ou si les filtres sont trop sales. Dans de tels cas, le débrancher du secteur et le laisser refroidir pendant 30 minutes. Supprimer la cause du blocage et/ou nettoyer/remplacer éventuellement les filtres puis remettre l'aspirateur en marche.

Le nettoyage des flexibles/tubes/suceurs bouchés n'est pas couvert par la garantie. Pour éviter cet inconvénient et préserver l'efficacité de l'aspiration, les suceurs combinés doivent être nettoyés régulièrement à l'aide de la poignée de flexible.

**Eau :** si de l'eau pénètre dans l'aspirateur, le moteur doit être changé dans un centre service agréé. Cette intervention n'est pas prise en charge par la garantie.



Tornado décline toute responsabilité concernant tous les dommages découlant d'une mauvaise utilisation de l'appareil ou en cas de modification de l'appareil. Tornado se réserve le droit de modifier l'aspect du produit et/ou les caractéristiques sans préavis. Tous les modèles présentés ne sont pas disponibles dans tous les pays. L'aspirateur Tornado et ses accessoires sont protégés dans le monde entier par des Brevets ou des Modèles Déposés.

---

Tornado decline all responsibility for all damages arising from any improper use of the appliance or in cases of tampering with the appliance. Tornado reserve the right to alter product appearance and/or specifications without notice. Not all models featured are available in all countries. Tornado vacuum cleaner features and accessories are protected worldwide by Patents or Registered Designs.

---

Tornado declina toda responsabilidad de cualquier daño ocasionado por el uso incorrecto de este aparato o en casos en que se haya reformado indebidamente. Tornado se reserva el derecho de alterar la apariencia del producto y/o las especificaciones sin previo aviso. No todos los modelos presentados se hayan a disposición en todos los países. Las funciones del aspirador y los accesorios Tornado están protegidos en todo el mundo por Patentes o Diseños Registrados.

---

A Tornado não aceita qualquer responsabilidade por danos resultantes do uso impróprio do aparelho ou em casos de interferência indevida com o mesmo. A Tornado reserva-se o direito de alterar o aspecto do produto e/ou as especificações sem qualquer aviso. Nem todos os modelos apresentados estão disponíveis em todos os países. As características e acessórios dos aspiradores Tornado estão protegidos mundialmente por Patentes ou Designs Registrados.

## CONDITIONS GENERALES DE GARANTIE

La garantie des appareils TORNADO est assurée par les Centres Services Agréés TORNADO dans ses différents ateliers, sur présentation du certificat de garantie, ou de la facture datée, émise par le revendeur.

***Ce document, qui doit obligatoirement accompagner l'article à réparer est rendu, une fois la réparation effectuée.***

La garantie ne prévoit pas les réparations à domicile. Les marchandises à réparer devront être: soit expédiées en port payé, soit déposées dans un Centre Service Agréé TORNADO. Pour les marchandises expédiées, le port "aller" doit être payé par l'expéditeur, les frais de retour sont couverts par le service après-vente TORNADO dans le cas de réparations sous garantie.

Les marchandises voyagent aux risques et périls du destinataire qui devra, le cas échéant, faire toutes réserves auprès du transporteur, à réception du colis.

Les appareils sont garantis 1 an à partir de la date d'achat, pièces et main-d'oeuvre, à l'exclusion des accessoires.

La garantie ne s'applique pas à:

- une réparation pratiquée par une personne non habilitée à le faire
- une fausse manoeuvre de l'utilisateur
- aux détériorations que pourrait subir l'appareil du fait de l'usager ou par usure du fait de l'emploi
- aux détériorations provenant de la non observation du mode d'emploi

Les pièces remplacées sont conservées par le service après-vente TORNADO. En aucun cas, la garantie ne donne droit à dommages et intérêts. Toute réparation effectuée au cours de la garantie, ne modifie en rien la durée de celle-ci.

Les dispositions du présent document ne sont pas exclusives du bénéfice au profit de l'acheteur de la garantie légale pour défauts et vices cachés, qui s'applique, en tout état de cause, dans les conditions des articles 1641 et suivants du Code Civil.

ELECTROLUX L.D.A.  
43, Av. Félix Louat - B.P. 30140  
60307 SENLIS CEDEX  
Tél.: 03 44 62 24 24 - Télécopieur: 03 44 62 23 94 - [www.tornado.fr](http://www.tornado.fr)  
Société en Nom collectif au capital de 150 000 EUROS  
R.C.S. Senlis B 409 547 585

### SERVICE APRES-VENTE

Le Service après-vente de votre appareil est assuré partout en France par les Centres Service Agréés. Vous trouverez l'adresse du Centre le plus proche de votre domicile en composant le 03 44 62 24 24.

*Si vous rencontrez des difficultés pour l'achat des sacs à poussière et des filtres, téléphonez au service conseil consommateurs, au :*  
03 44 62 24 24

*Sacs à poussière : réf. T196*

## INFORMATIONS IMPORTANTES

Cet appareil est destiné à l'aspiration de poussières dans une utilisation domestique et dans des conditions de température ambiantes ne dépassant pas 50 °.

Cet appareil est conforme aux normes de sécurité en vigueur. Toutefois, il nous paraît nécessaire de respecter les conseils d'utilisation suivants.

- Cet appareil doit toujours être utilisé sous le contrôle d'une personne adulte; Ne pas le laisser fonctionner seul ou manipuler par un enfant.
- Avant toute utilisation, vérifiez que le voltage de votre aspirateur correspond bien à celui de votre installation.
- En cours de dépoussiérage, le système de détection du remplissage de sac doit être surveillé régulièrement afin de ne pas utiliser l'appareil au-delà de ses limites.

Il est déconseillé d'aspirer des poussières extrêmement fines (ex: plâtre, ciment...).

En cas de perte d'efficacité de votre aspirateur, vérifiez que rien n'obstrue les conduits d'aspiration. Rien ne doit gêner la sortie d'air nécessaire au bon refroidissement du moteur.

En aucun cas, vous ne devez utiliser votre appareil à proximité d'une source de chaleur excessive ou pour aspirer des cendres chaudes, des cigarettes, des allumettes, des liquides ou des produits inflammables.

De même, ne jamais exposer l'appareil à des projections de liquides.

Pour l'entretien de la carrosserie, vous pouvez utiliser un chiffon humecté d'eau savonneuse à l'exception de tout autre produit.

Rangez votre aspirateur à l'abri de toute lumière vive afin d'éviter une décoloration prématurée.

**Important ! Cet appareil est muni d'un câble de type spécial. En cas d'endommagement de celui-ci, il doit être remplacé par un câble de même type. Les câbles sont disponibles dans tous les Centres Services Agréés et doivent être changés par un technicien compétent. Cette intervention n'est pas prise en charge par la garantie.**

## ELECTROLUX L.D.A.

43, Av. Félix Louat - B.P. 30140 - 60307 SENLIS CEDEX  
Tél.: 03 44 62 24 24 - Télécopieur: 03 44 62 23 94 - [www.tornado.fr](http://www.tornado.fr)  
Société en Nom collectif au capital de 150 000 EUROS  
R.C.S. Senlis B 409 547 585

A GARDER PAR L'UTILISATEUR

TORNADO

## TORNADO CERTIFICAT DE GARANTIE

VALABLE UN AN COMPTER DE LA DATE D'ACHAT

*(A remplir par le vendeur)*

CACHET:

Nature de l'intervention:

Date de  
l'intervention

Date de  
l'achat

Nom et adresse de l'acheteur:

Tél:

Type d'appareil:

A retourner chez **TORNADO** : 43, av. F. Louat - B.P. 30140 - 60307 Senlis cédex

TORNADO

## TORNADO CERTIFICAT DE GARANTIE

VALABLE UN AN COMPTER DE LA DATE D'ACHAT

*(A remplir par le vendeur)*

CACHET:

Date de  
l'achat

Nom et adresse de l'acheteur:

Tél:

Type d'appareil:



**Tornado**  
**Service Conseil Consommateur**  
**Boîte Postale 30140**  
**43, avenue Félix Louat**  
**60307 SENLIS CEDEX**