

# PEEKTON

▶ **LECTEUR MULTIMÉDIA ENREGISTREUR**  
**PEEKBOX 264HD/264HD PRO**



Manuel d'utilisation ▶ Français

**Full HD**  
**1080**

**MKV**  
**H264**

**TNT**  
**HD**

**TNT**  
CHANGES GRATUITES

**t d t**  
CADENAS GRATIS

**REC**

**MKV**

**H.264**

**MPEG4**  
VIDEO CODEC

**MULTIMÉDIA**  
**MP3**  
**WMA**

**HDMI**

**USB HOST**

**COMPATIBLE**  
**HDD**  
**SATA**



## ▶ Table des matières

<b>Informations importantes</b> .....	<b>2-5</b>
Instructions de sécurité.....	3
Précautions d'utilisation.....	4
Mentions légales.....	5
<b>Assistance / Service Après-Vente</b> .....	<b>6</b>
<b>Caractéristiques</b> .....	<b>7</b>
<b>Description du produit</b> .....	<b>8-12</b>
La PEEKBOX 264HD/264HD PRO et ses accessoires.....	8
Façade avant.....	9
Panneau latéral.....	9
Façade arrière.....	10
Schéma de la télécommande.....	11-12
<b>Installation du disque dur</b> .....	<b>13</b>
<b>Premiers branchements</b> .....	<b>14</b>
Branchement à l'alimentation secteur.....	14
Connexion à l'ordinateur via le port USB.....	14
<b>Partition et formatage du disque dur</b> .....	<b>15-24</b>
Sous Windows XP,2000,VISTA,7.....	15-20
Sous Mac OS X.....	20-24
<b>Transfert de fichiers</b> .....	<b>25</b>
Connecter la PEEKBOX.....	25
Transférer vos fichiers.....	25
<b>Connexions</b> .....	<b>26-28</b>
Connexion audio/vidéo analogique.....	26
Connexion audio/vidéo numérique.....	26
Connexion audio analogique.....	27
Connexion audio numérique.....	27
Connexion ANT. / RF.....	28
Branchement d'un périphérique USB.....	28
<b>Fonctions de la PEEKBOX 264HD/264HD PRO</b> .....	<b>29-43</b>
Menu Principal.....	29
Menu TV.....	29-34
Menu Reclit.....	35
Menu Film.....	36
Menu Musique.....	37
Menu Photo.....	38
Menu Fichier.....	39
Menu Réglage.....	40-41
Menu Appareils.....	42
Mise à jour du firmware.....	43
<b>Spécifications</b> .....	<b>44</b>










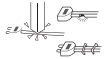
# 1

## Informations importantes



Traitement des appareils électriques et électroniques en fin de vie (applicable dans les pays de l'Union Européenne et aux autres pays européens disposant de systèmes de collecte sélective). Ce symbole, apposé sur le produit ou sur son emballage, indique que ce produit ne doit pas être traité avec les déchets ménagers. Il doit être remis à un point de collecte approprié pour le recyclage des équipements électriques et électroniques. En s'assurant que ce produit est bien mis au rebut de manière appropriée, vous aiderez à prévenir les conséquences négatives potentielles pour l'environnement et la santé humaine. Le recyclage des matériaux aidera à conserver les ressources naturelles. Pour toute information supplémentaire au sujet du recyclage de ce produit, vous pouvez consulter votre municipalité, votre déchetterie ou le magasin où vous avez acheté le produit.














Félicitations pour avoir acheté ce produit. Nous sommes sûrs que vous serez pleinement satisfaits de ce lecteur multimédia. Prenez le temps de lire ce mode d'emploi de façon à utiliser l'appareil au mieux de ses possibilités. Conservez soigneusement ce mode d'emploi pour être en mesure de vous y référer chaque fois que cela sera nécessaire.

	⇔ En cas de dysfonctionnement, n'essayez pas de réparer l'appareil vous même. Ouvrir l'appareil peut vous exposer à des risques d'électrocution.
	⇔ N'utilisez pas cet appareil à proximité de sources de chaleur et notamment de conduits d'air chaud, de cuisinières ou de tout autre appareil générant des sources de chaleurs. Il ne peut pas non plus être exposé à des températures inférieures à 5° ou supérieures à 35 °.
	⇔ N'utilisez pas cet appareil à proximité d'une zone d'humidité comme une baignoire, un lavabo, une piscine ou un vase.
	⇔ Ne manipulez pas le câble d'alimentation si vous avez les mains humides. N'utilisez pas un câble d'alimentation endommagé.
	⇔ Ne placez pas votre produit devant un projecteur de lumière ou près d'une source de chaleur.
	⇔ N'utilisez pas de substances contenant de l'alcool, de l'essence, du détergent ou autres produits inflammables pour nettoyer la surface de l'appareil.
	⇔ Ne faites pas tomber l'appareil, ne lui donnez pas de chocs, cela pourrait l'endommager gravement ainsi que le disque dur.
	⇔ Lors de l'installation du disque dur, veuillez prendre soin de bien être déchargé de toutes charges électrostatiques.
	⇔ N'introduisez pas de liquide ou substance étrangère à l'intérieur de l'appareil. Un court-circuit peut s'ensuivre avec un risque de choc électrique ou de feu.
	⇔ Ne pas couper, détériorer, ou placer d'objet lourd sur le câble d'alimentation. Un risque de choc électrique ou de feu peut s'ensuivre.

# ▶ 1

## ▶ Informations importantes

### ▶ 1.1 Instructions de sécurité

-  Prenez connaissance de ces instructions avant d'utiliser l'appareil et conservez ce manuel pour vous y référer à chaque fois que cela sera nécessaire.
-  Débranchez votre appareil lors d'orages ou lorsqu'il n'est pas utilisé durant une longue période.
-  Protégez le câble d'alimentation pour éviter de marcher dessus et de faire tomber l'appareil particulièrement à l'endroit où le câble se connecte à l'appareil et lorsqu'il est en marche.
-  Lorsque vous connectez ou déconnectez les câbles A/V, éteignez l'appareil.
-  Débranchez l'alimentation de votre appareil lorsque vous le nettoyez. Utilisez un chiffon doux et non des détergents chimiques.
-  N'exposez pas votre appareil près d'une source de chaleur.
-  Protégez votre appareil de l'eau, de l'huile, de la poussière et des matériaux magnétiques.
-  N'obstruez pas les ventilations de l'appareil ; gardez l'appareil dans un endroit aéré.
-  N'essayez pas de démonter ou de modifier l'appareil vous-même.
-  Ne laissez pas tomber l'appareil, cela causerait des dommages irréversibles à l'appareil et au disque dur.
-  Ne touchez pas les câbles d'alimentation avec les mains humides, cela pourrait entraîner un choc électrique. N'utilisez pas de câble d'alimentation défectueux ou de prise électrique endommagée, cela entraînerait un risque de feu.
-  Utilisez uniquement les accessoires fournis avec l'appareil ou recommandés par le fabricant.
-  Ne mélangez pas les piles neuves et usagées, changez les deux piles de la télécommande en même temps et retirez les si vous ne l'utilisez pas pendant un certain temps.



## ► Informations importantes

### ► 1.2 Précautions d'utilisation

1. Assurez-vous que la PEEKBOX 264HD/264HD PRO soit en position arrêt lors du raccordement du téléviseur.
2. La PEEKBOX 264HD/264HD PRO est automatiquement reconnue comme un périphérique externe lorsqu'elle est allumée et lorsque le câble USB est connecté à l'ordinateur. Pour la faire fonctionner sur le téléviseur, le câble USB doit être déconnecté de l'ordinateur.
3. Laissez refroidir le disque dur lorsque vous l'enlevez de la PEEKBOX 264HD/264HD PRO, certains disques durs peuvent être extrêmement chauds.
4. Ne jamais arrêter l'unité lors de l'upgrade avec un nouveau firmware. Dans un tel cas, l'appareil pourrait ne plus fonctionner correctement et vous perdriez le bénéfice de la garantie.
5. La PEEKBOX 264HD/264HD PRO supporte une douzaine de formats et codecs. Elle ne reconnaîtra pas systématiquement toutes les variantes de codecs car elle est limitée aux versions standards citées dans les spécifications techniques du manuel.
6. Nous vous recommandons vivement de sauvegarder les données stockées sur la PEEKBOX 264HD/264HD PRO, en cas de panne du disque dur, PEEKTON ne pourra pas être tenu responsable des pertes de données.
7. Les câbles et accessoires fournis avec l'appareil sont prévus pour un fonctionnement optimal, si vous utilisez d'autres accessoires, les performances pourraient être diminuées.



## ▶ Informations importantes

### ▶ 1.3 Mentions légales

Ce produit intègre une technologie de protection des droits d'auteur qui est protégée par des brevets américains et d'autres droits à la propriété intellectuelle. L'utilisation de cette technologie de protection des droits d'auteur doit être autorisée par Macrovision et est exclusivement destinée à une exploitation à domicile et à d'autres usages limités, sauf autorisation contraire de Macrovision. L'ingénierie inverse et le désassemblage sont interdits.

Nos produits sont mis à jour s'ils font l'objet d'une modification ou d'une amélioration. Veuillez noter que, dans ce cas, vous remarquerez quelques différences entre le produit et le manuel.



Par la présente, ESM déclare que le modèle PEEKBOX 264HD/264HD PRO est conforme à la directive 2004/108/EC et aux standards de tests EN55013:2001+A1:2003+A2:2006, EN55020:2007, EN61000-3-2:2006, EN61000-3-3:2008.



Les produits PEEKTON sont tous fabriqués selon les normes RoHs depuis le 1er juillet 2006.



La société ESM est membre fondateur de la société ECOLOGIC afin de collecter sélectivement, puis traiter les Déchets des Equipements Electriques et Electroniques ménagers (DEEE) en fin de vie.



Ce symbole indique que votre appareil est pourvu d'une double isolation électrique prévue pour les appareils de classe II.



Autorisé par Dolby Laboratories. "Dolby", "AC3", "Pro Logic" et le symbole double D sont des marques commerciales déposées de Dolby Laboratories, tous droits réservés.



Windows 2000 / XP / VISTA / 7 sont des marques déposées par la société Microsoft, Inc.



# ASSISTANCE: 0820.03.03.03\*

Votre appareil est garanti 1 an pièces et main d'oeuvre. Toute immobilisation dans un centre SAV excédant 7 jours, entraîne automatiquement une prolongation de la garantie pour une durée égale à cette période d'immobilisation.

En cas de défaut de fonctionnement pendant la période de garantie, vous pouvez contacter notre HOTLINE au 0820.03.03.03(\*) qui vous indiquera la procédure à suivre. Lors de l'envoi de votre produit dans un centre agréé (contactez votre revendeur pour connaître l'adresse de votre centre), nous vous prions de joindre la copie de votre facture d'achat ou du ticket de caisse et d'écrire dessus la nature de la panne constatée. Notre garantie exclut toute défectuosité due à une utilisation anormale, les dégâts matériels, la reprise de toute intervention effectuée par un tiers non autorisé par PEEKTON ainsi que :

- ↪ Les tentatives de réparation effectuées par une station technique non agréée.
- ↪ L'absence du numéro de série ou de preuve d'achat.
- ↪ Les incidents entraînés par l'emploi de consommables ou d'accessoires non conformes aux spécifications PEEKTON.
- ↪ Toutes opérations qui incombent à l'utilisateur, lesquelles sont décrites dans le manuel d'utilisation.
- ↪ Une alimentation électrique non conforme aux spécifications d'installation et d'environnement.
- ↪ Les accidents ou catastrophes y compris les incendies, dégâts des eaux, foudre et tremblements de terre.
- ↪ Les pièces d'usure normale dites consommables : Piles, accus etc...
- ↪ Le remplacement de pièces cosmétiques ou de pièces dues à la détérioration ou à la déformation anormale d'un produit.
- ↪ Les accessoires égarés ou manquants.
- ↪ Lorsqu'un produit est utilisé à titre professionnel.
- ↪ Lors d'une mise à jour d'un firmware non agréé par PEEKTON France.

**En cas de panne :** Faites contrôler l'appareil par un technicien qualifié si :

- Le cordon d'alimentation secteur ou la fiche d'alimentation est endommagé.
- Un objet étranger ou un liquide a pénétré à l'intérieur de l'appareil.
- L'appareil a été exposé à la pluie ou à l'humidité.
- L'appareil ne semble pas fonctionner normalement.
- Les performances de l'appareil se sont sensiblement modifiées.
- L'appareil est tombé ou le coffret a été endommagé.

**NE TENTEZ PAS DE RÉPARER L'UNITE VOUS-MEME.**

**IMPORTANT :** En cas de retour de votre produit, veuillez conserver une preuve d'expédition de votre produit.

**Pour connaître les conditions SAV, merci de bien vouloir contacter votre revendeur.**

**Hotline Peekton : 0820.03.03.03**

**(\*) Du Lundi au Vendredi de 9h30 à 12h30 et de 14h à 18h (0,15 €/mn)**

**Site Internet : [www.peekton.com](http://www.peekton.com)**

**Informations : [info@peekton.com](mailto:info@peekton.com)**

## ▶ 3 ▶ Caractéristiques



### Regarder vos films sur votre TV

Il vous est possible de regarder vos films favoris sur votre TV. La PEEKBOX 264HD/264HD PRO peut lire la plupart des formats vidéo standards incluant : MPEG1, MPEG2, MPEG4, AVI, MPG, etc.



### Jukebox audio

La PEEKBOX 264HD/264HD PRO peut lire une variété de fichiers audio tels que le MP3 et le WMA, via votre téléviseur ou votre système audio existant.



### Diaporama photo

La PEEKBOX 264HD/264HD PRO permet la lecture sous forme de diaporama des fichiers images, tels que des photos au format JPEG ou BMP.



### Stockage sur disque dur

La PEEKBOX 264HD/264HD PRO, boîtier multimédia, est également un disque dur externe USB 2.0 de type SATA, vous permettant le stockage de vos données.



### Mise à jour du micrologiciel

La PEEKBOX 264HD/264HD PRO peut-être mise à jour via un firmware. Pour savoir si une mise à jour est disponible, vérifiez sur notre site Internet : [www.peekton.com](http://www.peekton.com).

Formats des fichiers supportés	Vidéo	H.264, MKV, MPEG-1/2/4, HD DIVX, XVID, VOB, MOV, etc.
	Audio	MP3, WMA, AAC, WAV.
	Photo	JPEG, BMP, PNG
Sorties A/V	Audio Stéréo analogique, Composite Vidéo, HDMI, SPDIF optique, coaxial.	
Système	NTSC, PAL.	
Type de disque dur	3.5" interne SATA .	
Système d'exploitation	Windows 2000, XP, VISTA, 7, Mac OS X.	
Type de partition	FAT 32 et NTFS (Ne pas formater en NTFS si vous utilisez Mac).	
Interface USB	USB 2.0	
Alimentation	AC-DC Adaptateur secteur externe 220V -> 12V, 2A(264HD),3A(264HD PRO).	
Dimensions	L 170 x H 55 x P 158 mm	
Accessoires & Options	Adaptateur secteur, Câble Jack - RCA A/V, Câble USB (pour PC), Télécommande, Piles et CD.	



## ▶ 4 Description du produit

### ▶ 4.1 La PEEKBOX 264HD/264HD PRO et ses accessoires



PEEKBOX 264HD/264HD PRO



TELECOMMANDE



PILES



CD



CABLE AV



CABLE USB



ADAPTATEUR  
SECTEUR

## ▶ 4 Description du produit

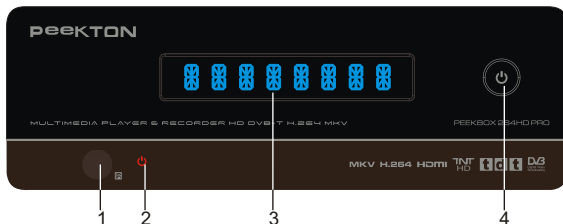
### ▶ 4.2 Façade avant

POUR LA PEEKBOX 264HD



1. Récepteur IR
2. Voyant Marche/Arrêt
3. Voyant multimédia
4. Voyant TNT
5. Voyant d'enregistrement
6. Bouton Marche/Arrêt

POUR LA PEEKBOX 264HD PRO



1. Récepteur IR
2. Voyant Marche/Arrêt
3. Afficheur Fluorescent
4. Bouton Marche/Arrêt

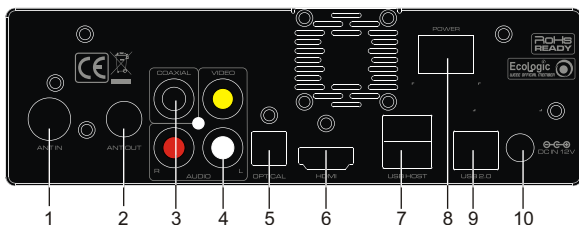
### ▶ 4.3 Panneau latéral



Emplacement pour disque dur externe amovible 3,5"

## ▶ 4 Description du produit

### ▶ 4.4 Façade arrière



1. Entrée Antenne

2. Sortie Antenne

3. Prise Coaxiale S/PDIF

4. Sortie A/V

5. Prise Optique S/PDIF

6. Port HDMI

7. USB Host

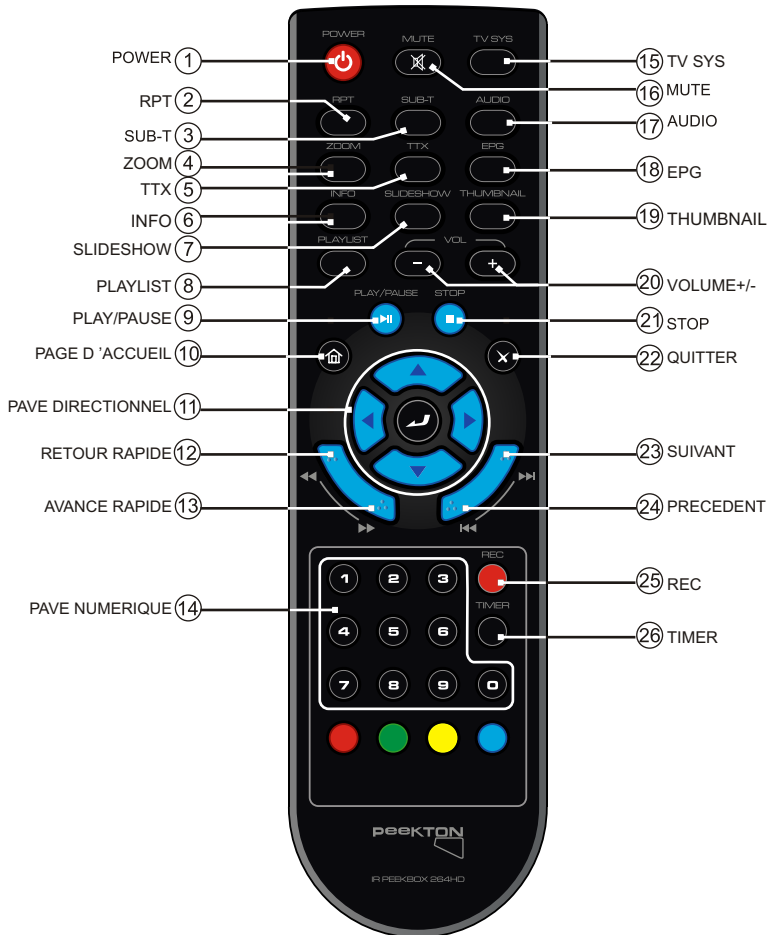
8. Interrupteur Marche/arrêt

9. Prise USB 2.0

10. Entrée CC

## ▶ 4 Description du produit

### ▶ 4.5 Schéma de la télécommande



# ▶ 4

## ▶ Description du produit

### ▶ 4.5 Schéma de la télécommande (suite)

#### Description des touches de la télécommande:

- 1.POWER:** permet d'allumer et d'éteindre la Peekbox.
- 2.RPT:** permet d'activer la répétition.
- 3.SUB-T :** permet d'activer ou de changer la piste de sous-titres du fichier en cours de lecture.
- 4.ZOOM:** permet d'effectuer un zoom sur une image ou vidéo en cours de lecture.
- 5.TTX:** permet d'ouvrir le menu du télétexte si disponible dans les programmes TNT.
- 6.INFO:** permet d'afficher les informations concernant le fichier sélectionné.
- 7.SLIDESHOW :** permet de faire défiler les images une par une (Diaporama)
- 8.PLAYLIST:** permet d'accéder à la liste de lecture lorsque vous êtes dans le menu Musique.
- 9.PLAY/PAUSE:** permet de démarrer la lecture du fichier sélectionné.
- 10.PAGE D'ACCUEIL:** permet d'accéder au menu principal.
- 11.PAVE DIRECTIONNEL:** permet de sélectionner et naviguer dans les menus.
- 12.RETOUR RAPIDE:** permet d'effectuer un retour rapide du fichier en cours de lecture.
- 13.AVANCE RAPIDE:** permet d'effectuer une avance rapide du fichier en cours de lecture.
- 14.PAVE NUMERIQUE:** permet d'entrer des nombres pour certaines fonctions spécifiques.
- 15.TV SYS:** permet de commuter l'appareil dans les différents modes de sortie vidéo.
- 16.MUTE:** permet de couper le son momentanément.
- 17.AUDIO:** permet de changer la piste audio du fichier en cours de lecture.
- 18.EPG:** permet d'accéder aux fonctions EPG (Guide électronique des programmes).
- 19.THUMBNAIL:** permet de lire les images avec 8 miniatures.
- 20.VOLUME+/-:** permet d'augmenter ou diminuer le volume.
- 21.STOP:** permet d'arrêter la lecture du fichier en cours de lecture.
- 22.QUITTER:** permet de quitter le menu en cours.
- 23.SUIVANT:** permet d'accéder au fichier ou chapitre suivant.
- 24.PRÉCÉDENT:** permet d'accéder au fichier ou chapitre précédent.
- 25.REC:** permet de lancer un enregistrement.
- 26.TIMER:** permet d'accéder au menu de programmation.

## ▶ 5 ▶ Installation du disque dur

La PEEKBOX peut être livrée avec ou sans disque dur.

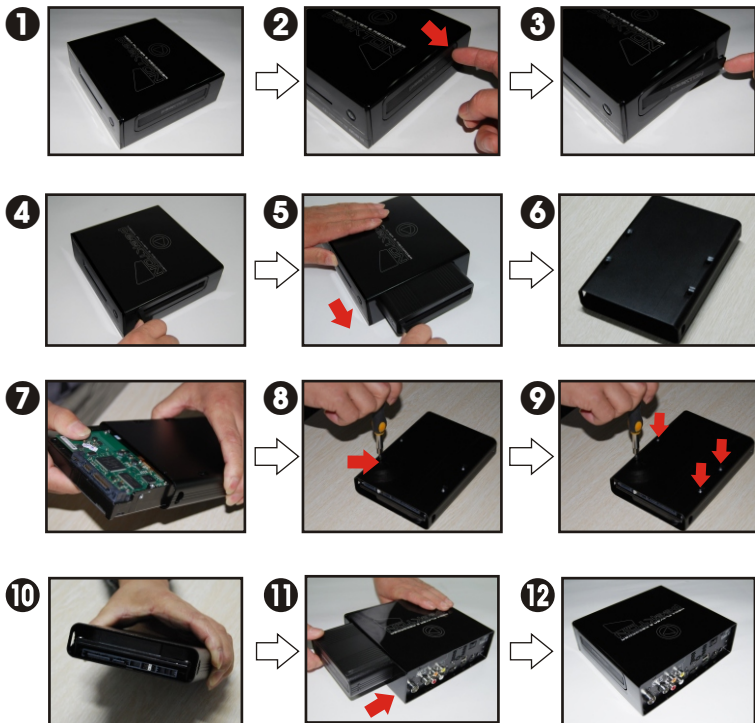
Si vous avez acheté ce produit avec un disque dur, il est alors intégré en usine et formaté par nos soins.

En revanche, suivez les instructions suivantes si vous avez acheté ce produit sans disque dur.

### INTEGRATION

Grâce au système EHDIS (Système d'installation simplifié du disque dur), vous allez pouvoir profiter d'une nouvelle expérience en utilisant ce boîtier multimédia et son disque dur. L'appareil doit être éteint (interrupteur arrière) et débranché du secteur avant de manipuler le disque dur.

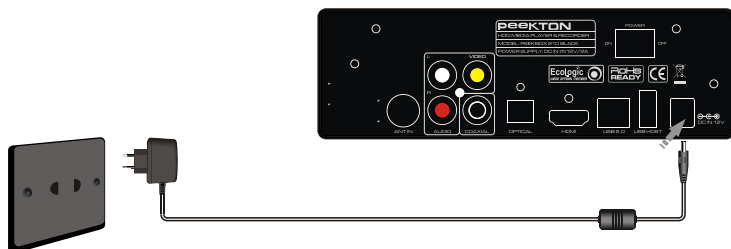
Référez-vous aux instructions suivantes pour installer le disque dur:



## ▶ 6 Premiers branchements

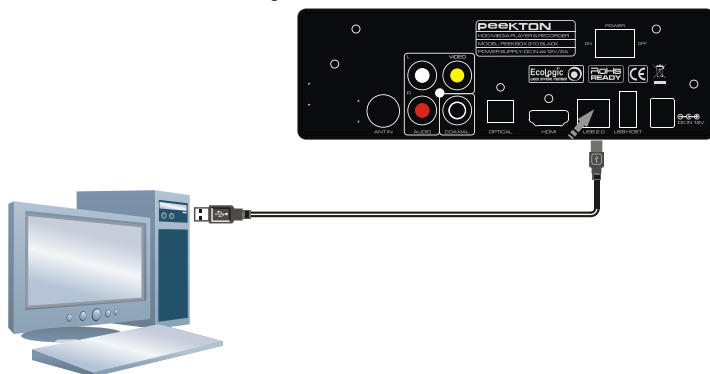
### ▶ 6.1 Branchement à l'alimentation secteur

1. Suivez le schéma et connectez l'adaptateur secteur à la prise d'entrée DC IN du lecteur;
2. Branchez ensuite l'adaptateur secteur dans la prise secteur.



### ▶ 6.2 Connexion à l'ordinateur via le port USB

1. Assurez-vous que le lecteur est sous tension;
2. Branchez le connecteur carré du câble USB au port USB 2.0 de ce lecteur;
3. Branchez le connecteur rectangulaire du câble USB à l'ordinateur.



**Important:** Si vous avez acheté votre PEEKBOX avec un disque dur intégré, il est déjà formaté et s'affichera dans "Ordinateur" (ou "Poste de travail" sur XP) en tant que disque dur amovible.

# 7 ▶ Partition et formatage du disque dur

## ▶ 7.1 Sous Windows XP, 2000, VISTA, 7

**⚠ Attention : Avant toute manipulation, faites une sauvegarde de vos données !**

### Pourquoi formater le disque dur ?

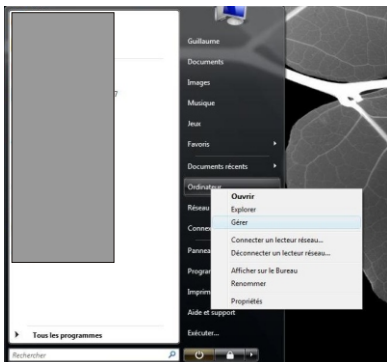
Lorsque vous achetez un disque dur neuf, la surface magnétique est vierge de toute information. Le formatage du disque dur va permettre de créer les pistes où seront enregistrées vos informations.

### NOTE IMPORTANTE :

Il est nécessaire de faire attention à vos manipulations lors de la création de la partition puis du formatage de votre disque dur.

ASSUREZ VOUS QUE VOUS ALLEZ FORMATER LE DISQUE DUR DE LA PEEKBOX 264HD/264HD PRO ET NON CELUI DE VOTRE ORDINATEUR.  
EN REGLE GENERALE, LE DISQUE DUR DE VOTRE ORDINATEUR EST APPELE (C).

**Si vous pensez ne pas être en mesure de formater votre disque dur sans problème, n'hésitez pas à faire appel à une personne ayant déjà effectuée cette manipulation. Nous déclinons toute responsabilité en cas de perte de données, due à une mauvaise manipulation.**



1. Sur votre PC, rendez-vous dans le menu « Démarrer », puis faites un clic droit sur l'icône « Ordinateur » (Vista) ou « Poste de travail » (XP) puis choisissez « Gérer ».

2. Vous accédez ensuite au logiciel « Gestion de l'ordinateur ». Sélectionnez « Gestion des disques » dans la colonne de gauche. Dans la partie droite, faites un clic droit puis choisissez « créer une nouvelle partition » (2).

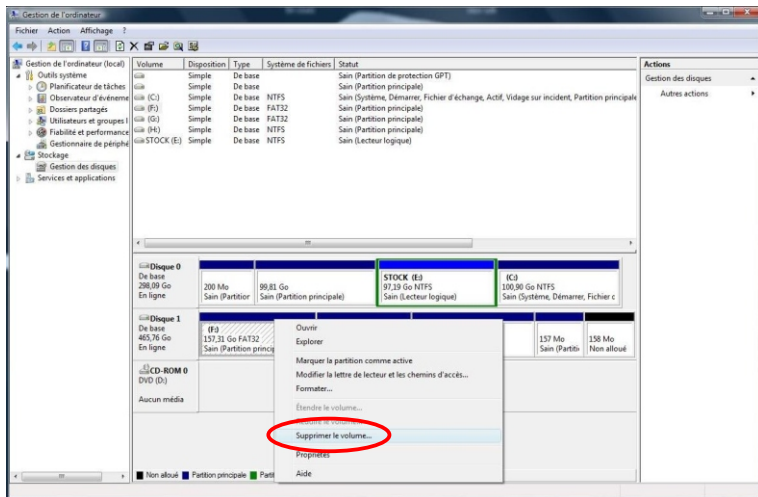


# 7

## ▶ Partition et formatage du disque dur

### ▶ 7.1 Sous Windows XP, 2000, VISTA, 7 (suite)

3. Dans la fenêtre inférieure, faites un clic droit sur le disque dur de la Peekbox, puis, s'il est déjà partitionné, supprimez la ou les partition(s) présente(s). Sinon, passez directement à l'étape 4.



Une fois l'ensemble des partitions supprimé, vous obtenez un disque dur "non alloué".

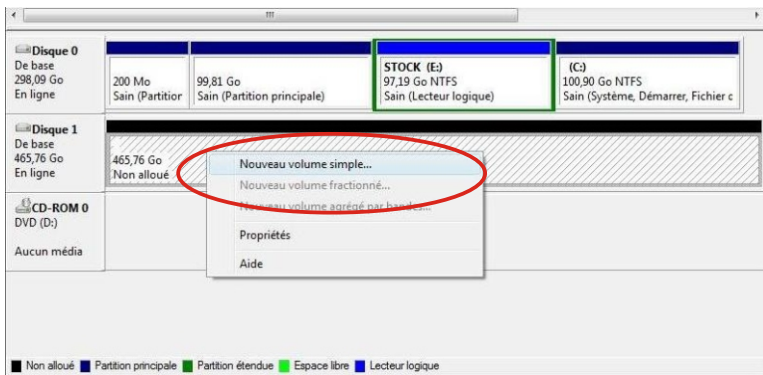
Il est représenté par une bande horizontale de couleur noire.

Vous pouvez alors passer à l'étape suivante consistant à créer une nouvelle partition (ou volume simple).

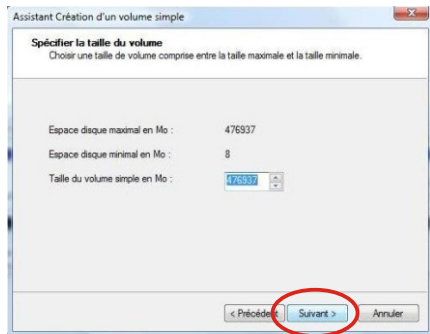
# 7 ▶ Partition et formatage du disque dur

## ▶ 7.1 Sous Windows XP, 2000, VISTA, 7 (suite)

- Faites un clic droit dans la barre horizontale puis sélectionnez "Nouveau volume simple" pour Vista ou "Nouvelle partition" pour XP.



- Une fenêtre d'assistant s'ouvre afin de vous guider dans la procédure de formatage. La majorité des paramètres doivent conserver leur valeur par défaut. La première fenêtre vous présente l'assistant, cliquez sur suivant pour obtenir la fenêtre suivante.

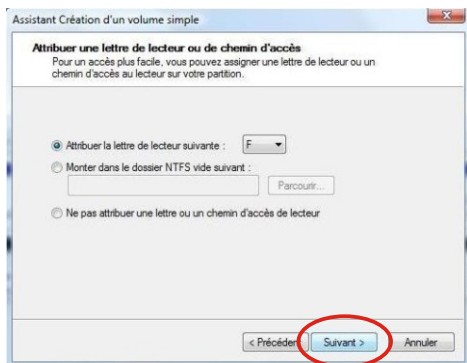


Cette fenêtre vous présente la capacité de votre disque dur qui peut légèrement différer des caractéristiques annoncées.

Ne modifiez pas les valeurs par défaut et cliquez directement sur "Suivant".

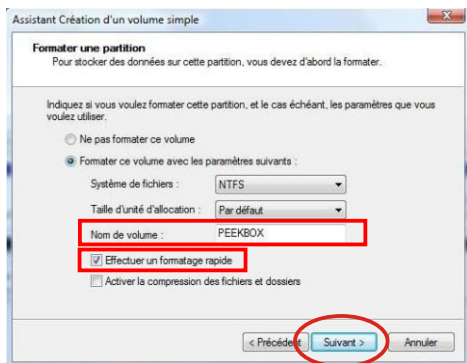
# 7 ▶ Partition et formatage du disque dur

## ▶ 7.1 Sous Windows XP, 2000, VISTA, 7 (suite)



6. La fenêtre suivante propose différents types de formatage et de constitution du volume.

Ne modifiez pas ces paramètres, laissez les valeurs par défaut puis cliquez sur « Suivant ».



7. La fenêtre suivante propose différents systèmes de fichiers pour le formatage ainsi que certaines autres options.

Ici, vous ne devez modifier que deux valeurs :

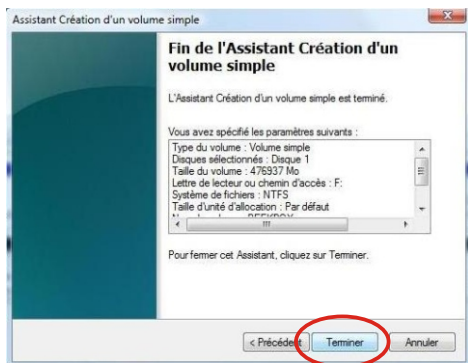
- Nom de volume (de préférence en majuscules et en un seul mot)

- Effectuer un formatage rapide (doit être coché)

Vous pouvez ensuite cliquer sur « Suivant ».

# 7 ▶ Partition et formatage du disque dur

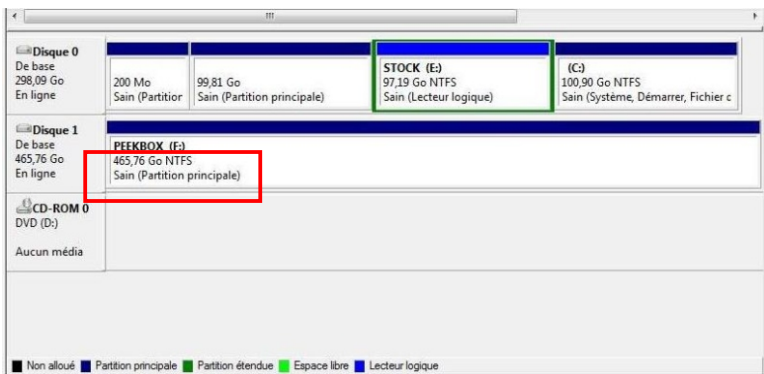
## ▶ 7.1 Sous Windows XP, 2000, VISTA, 7 (suite)



8. La fenêtre suivante présente un résumé de la configuration du formatage.

Vous pouvez cliquer sur le bouton "Terminer" pour lancer le formatage.

9. Lorsque le formatage est lancé, la mention "formatage en cours..." s'affiche dans la ligne. Le formatage peut prendre quelques minutes, ne déconnectez pas la Peekbox pendant cette procédure. Lorsque la mention "Sain" apparaît, le disque dur doit s'afficher dans le "Poste de travail" ou "Ordinateur". Vous pouvez alors fermer l'outil de Gestion des disques et vous rendre dans votre Explorateur de fichiers.



## ▶ 7 Partition et formatage du disque dur

### ▶ 7.1 Sous Windows XP, 2000, VISTA, 7 (suite)

10. Lorsque vous utilisez le disque dur avec votre "Explorateur de fichiers", ne perdez pas de vue qu'il s'agit d'un périphérique de stockage USB et qu'il nécessite d'être retiré informatiquement avant de l'être physiquement.

Par conséquent, n'oubliez pas de "Retirer le périphérique en toute sécurité" en utilisant la fonction de Windows disponible dans la barre des tâches.

### ▶ 7.2 Sous Mac OS X

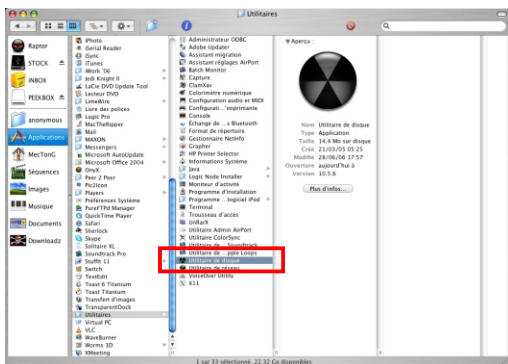
1. Si le disque dur n'est pas formaté, Mac OSX vous propose son initialisation automatiquement. Sinon, le disque dur apparaît comme ci-dessous mais le formatage est néanmoins nécessaire.



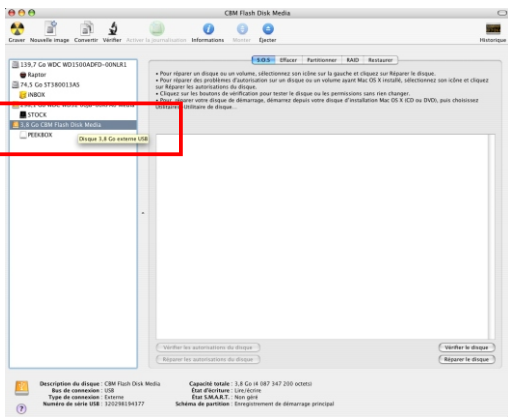
# 7 ▶ Partition et formatage du disque dur

## ▶ 7.2 Sous Mac OS X (suite)

2. Vous devez ouvrir l'application « Utilitaire de disque » (l'icône peut différer en fonction des versions) situé dans le dossier Applications > Utilitaires.



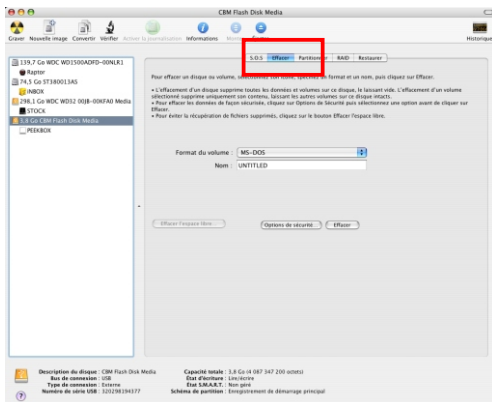
3. Une fois « Utilitaire de disque » ouvert, sélectionnez le disque dur à formater comme indiqué ci-dessous.



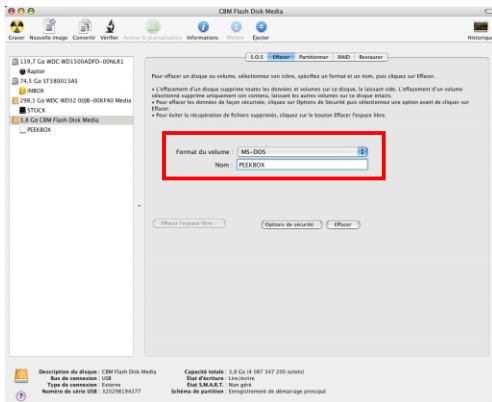
# 7 ▶ Partition et formatage du disque dur

## ▶ 7.2 Sous Mac OS X (suite)

4. Cliquez ensuite sur l'onglet « Effacer » pour supprimer la partition actuelle et en créer une nouvelle.



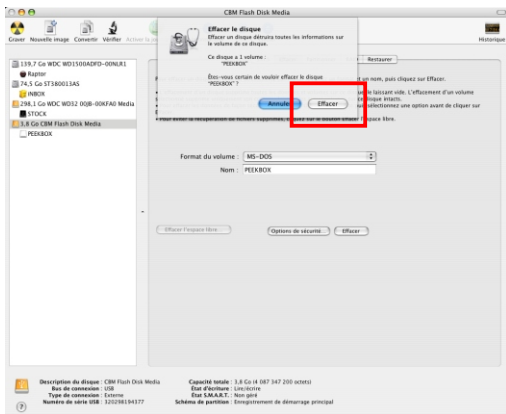
5. Le format du volume doit impérativement être « MS-DOS », son nom doit être en majuscule et en un seul mot.



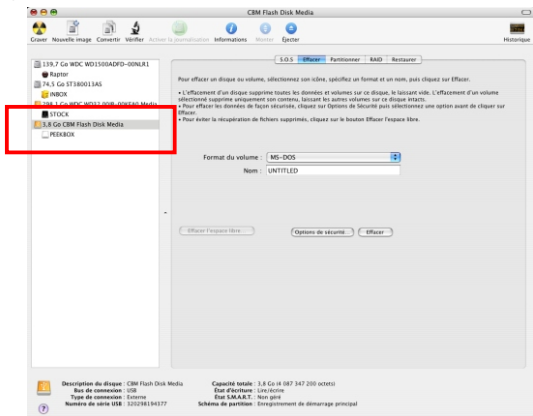
# 7 ▶ Partition et formatage du disque dur

## ▶ 7.2 Sous Mac OS X (suite)

6. Cliquez ensuite directement sur le bouton « Effacer » et confirmez votre choix avec la boîte de dialogue.



7. Une fois le formatage terminé, la nouvelle partition apparaît sous le disque dur dans la colonne de gauche.





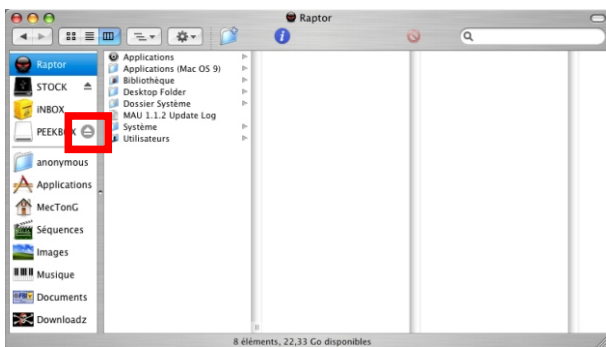
## ▶ 7 Partition et formatage du disque dur

### ▶ 7.2 Sous Mac OS X (suite)

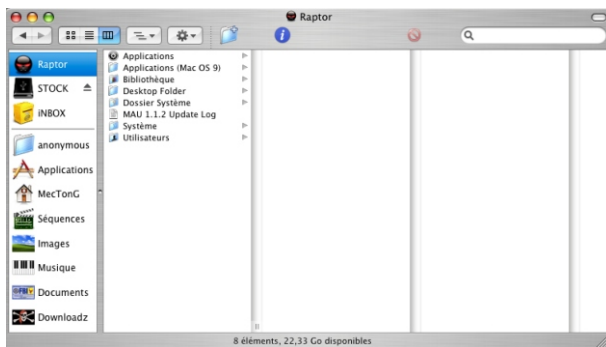
8. Vous pouvez alors fermer l'application "Utilitaire de disque" et voir votre disque dur apparaître dans le Finder.

Vous pouvez maintenant y copier vos fichiers (glisser/déposer ou copier/coller).

**IMPORTANT** : Il est impératif d'éjecter le disque dur à l'aide du bouton d'éjection (ou en le déposant sur la corbeille s'il apparaît sur le bureau) avant toute déconnexion du port USB.

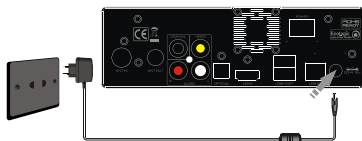


9. Une fois le disque dur éjecté, il n'apparaît plus dans la colonne de gauche du Finder (ou sur le bureau) et vous pouvez le déconnecter du port USB.

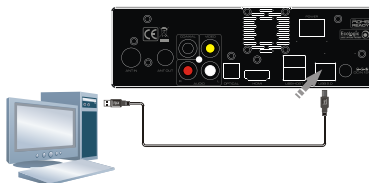


## ▶ 8 Transfert de fichiers

### ▶ 8.1 Connecter la PEEKBOX



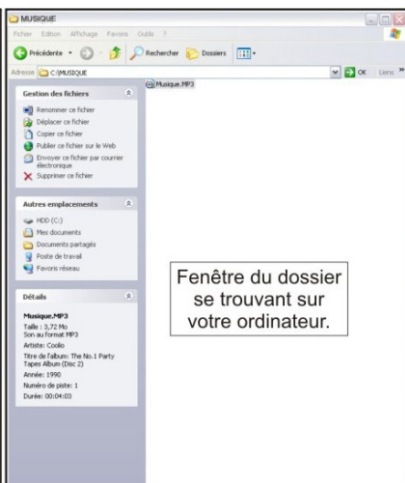
1. Branchez votre PEEKBOX à la prise d'alimentation secteur.



2. Connectez votre PEEKBOX à votre ordinateur.

### ▶ 8.2 Transférer vos fichiers

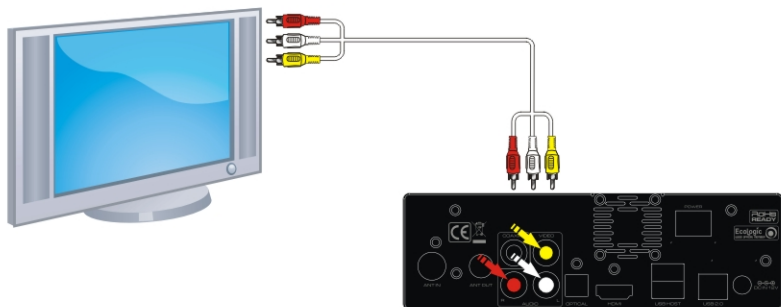
Après avoir raccordé votre produit à votre ordinateur en USB, il apparaît dans votre « Poste de travail » (XP) ou « Ordinateur » (Vista) et vous accédez alors à son contenu. Vous pouvez ensuite copier des données à l'aide des fonctions copier/coller ou glisser/déposer. Pour une utilisation optimale de votre appareil, créez des dossiers ayant un maximum de 100 fichiers chacun, dans une arborescence n'excédant pas trois niveaux.



## ▶ 9 Connexions

### ▶ 9.1 Connexion audio/vidéo analogique

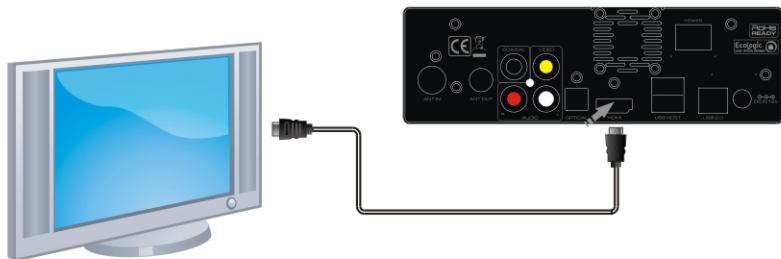
1. Suivez le schéma et connectez le connecteur en 3 couleurs à la prise SORTIE A/V du lecteur;
2. Branchez le connecteur en 3 couleurs à la prise d'ENTRÉE A/V de la TV.
3. Sélectionnez la source d'entrée appropriée de la TV.



### ▶ 9.2 Connexion audio/vidéo numérique

La connexion HDMI peut procurer une résolution de qualité vidéo allant jusqu'à 1080p.

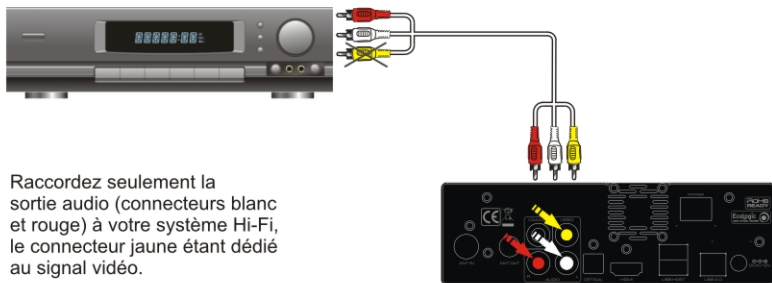
1. Suivez le schéma et branchez un connecteur du câble HDMI à la prise HDMI du lecteur;
2. Branchez l'autre connecteur du câble HDMI à la prise HDMI de la TV.
3. Sélectionnez la source d'entrée appropriée de la TV.



## ▶ 9 Connexions

### ▶ 9.3 Connexion audio analogique

Votre Peekbox possède une sortie audio stéréo analogique sur le même connecteur que la sortie vidéo (voir page précédente). Vous pouvez donc utiliser le même cordon pour un raccordement à un système Hi-Fi.



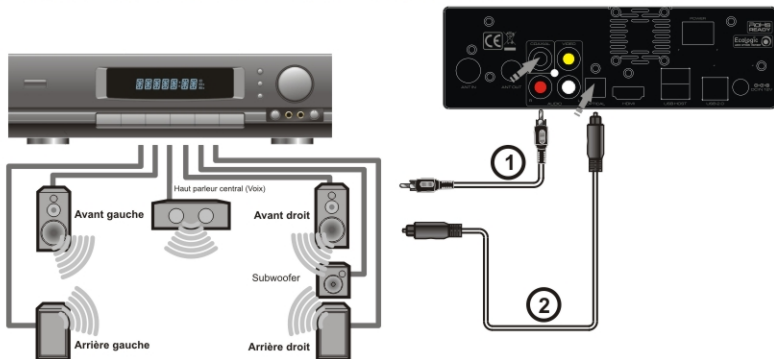
Raccordez seulement la sortie audio (connecteurs blanc et rouge) à votre système Hi-Fi, le connecteur jaune étant dédié au signal vidéo.

### ▶ 9.4 Connexion audio numérique

Suivez la méthode de connexion audio montrée ci-dessous :

**Première méthode** : utilisez la sortie audio de la prise de SORTIE A/V;

**Seconde méthode** : utilisez la sortie audio de la prise optique/coaxiale S/PDIF.



## ▶ 9 Connexions

### ▶ 9.5 Connexion ANT. / RF

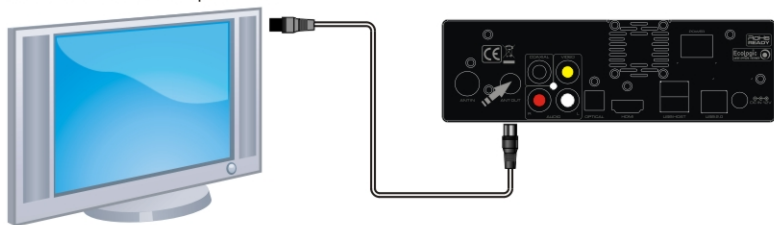
#### ▶ ENTRÉE ANTENNE / RF

Raccordez l'antenne TV à la prise d'ENTRÉE ANTENNE / RF comme montré ci-dessous.



#### ▶ SORTIE ANTENNE / RF

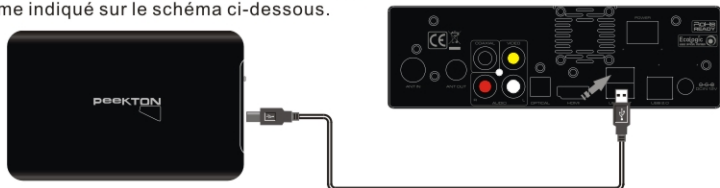
1. Assurez-vous que le lecteur soit branché à l'alimentation électrique ;
2. Assurez-vous que l'antenne TV soit connectée à la prise d'ENTRÉE ANTENNE / RF ;
3. Branchez le câble TV à la prise SORTIE ANTENNE / RF, puis branchez le câble à une TV ou à un autre récepteur TV.



Le lecteur peut renvoyer le signal TNT vers un autre récepteur TV. De cette façon, vous pouvez regarder les programmes TV avec un autre récepteur TV tout en enregistrant.

### ▶ 9.6 Branchement d'un périphérique USB

1. Assurez-vous que le lecteur soit en marche ;
2. Branchez la clé USB ou le disque dur externe, etc. au port USB HOST du lecteur, comme indiqué sur le schéma ci-dessous.

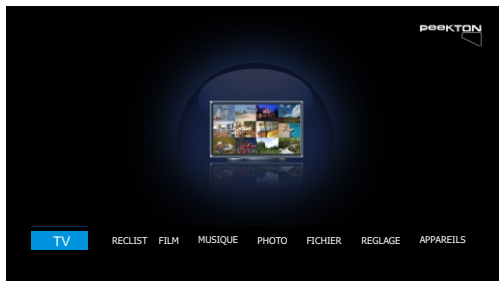


De cette manière, vous pourrez accéder au contenu de votre périphérique USB.

## ▶ 10 ▶ Fonctions de la PEEKBOX 264HD/264HD PRO

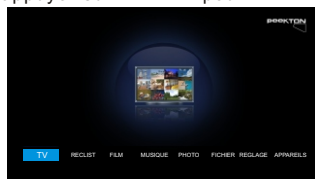
### ▶ 10.1 Menu Principal

Il y a huit options, comprenant **TV, RECLIST, FILM, MUSIQUE, PHOTO, FICHIER, RÉGLAGE et APPAREILS**. Utilisez les touches **GAUCHE/DROITE** du pavé directionnel pour choisir une icône. Appuyez sur **ENTRÉE** pour confirmer. Appuyez sur **QUITTER** pour annuler et afficher l'écran du menu précédent.



### ▶ 10.2 Menu TV

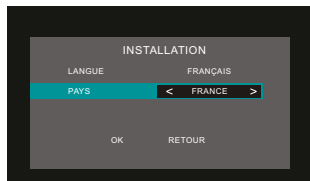
Sélectionnez l'icône TV dans le menu principal et appuyez sur **ENTRÉE** pour confirmer.



#### ▶ Guide d'installation

Lorsque vous utilisez cette fonction pour la première fois, le guide d'installation s'affichera comme sur l'image suivante:

Vous pouvez choisir la langue du menu OSD, le pays et la recherche de chaînes. Ensuite appuyez sur **ENTRÉE** pour démarrer la recherche automatique des chaînes TNT.



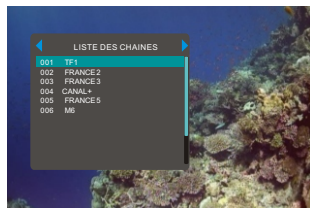
# ▶ 10 ▶ Fonctions de la PEEKBOX 264HD/264HD PRO

## ▶ 10.2 Menu TV (suite)

Au cours de la recherche automatique des chaînes, vous pouvez voir l'état actuel de la recherche sur la barre de progression. Toutes les chaînes de télévision et stations de radio sont affichées dans la liste correspondante.



Lorsque la recherche est achevée, appuyez sur **ENTREE** et "**LISTE DES CHAINES**" s'affichera. Vous pouvez appuyer sur les flèches **HAUT/BAS** pour sélectionner la chaîne que vous voulez regarder.



### ▶ Configuration des paramètres TNT

Lorsque vous regardez une chaîne TV, vous pouvez appuyer sur le bouton Page d'accueil pour accéder au menu de configuration des paramètres TNT.



# ▶ 10 ▶ Fonctions de la PEEKBOX 264HD/264HD PRO

## ▶ 10.2 Menu TV (suite)

### ▶ Programme

**Édition des chaînes:** Après avoir entré le code, vous pouvez éditer le programme, c'est-à-dire déplacer, masquer, verrouiller ou supprimer.

**Code par défaut:** "888888"

**EPG:** Sélectionnez EPG et accédez à l'interface EPG. Vous pouvez aussi appuyer sur le bouton EPG de la télécommande pour accéder à l'interface EPG directement.

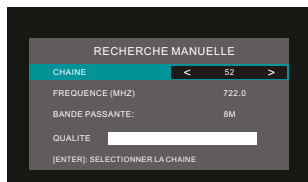
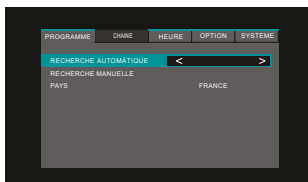
**Trier:** Vous pouvez trier vos chaînes TV dans la liste par LCN, ONID, Nom, ID.

**LCN : MARCHÉ/ARRÊT**

### ▶ Recherche des chaînes

**Recherche automatique :** sélectionnez pour démarrer la recherche automatique des chaînes.

**Recherche manuelle :** vous pouvez choisir une chaîne pour sélectionner une fréquence particulière et ainsi effectuer une recherche manuelle de la chaîne.



**Pays:** Appuyez sur les flèches **GAUCHE/DROITE** pour sélectionner le nom du pays.



# ▶ 10 ▶ Fonctions de la PEEKBOX 264HD/264HD PRO

## ▶ 10.2 Menu TV (suite)

### ▶ Heure

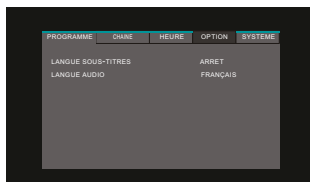
Vous pouvez régler le fuseau horaire.



### ▶ Option

**Langue sous-titres** : Appuyez sur les flèches **GAUCHE/DROITE** pour choisir une langue et puis sur Entrée pour confirmer.

**Langue audio** : Appuyez sur les flèches **GAUCHE/DROITE** pour choisir une langue et puis sur Entrée pour confirmer.



### ▶ Système

**Contrôle parental** : entrez un code pour programmer le contrôle parental.

**Code par défaut**: "888888"



**Definir code**: Vous pouvez choisir un code ou le modifier.

**Réglages par default**: Vous pouvez restaurer les paramètres d'usine par défaut.

# ▶ 10 ▶ Fonctions de la PEEKBOX 264HD/264HD PRO

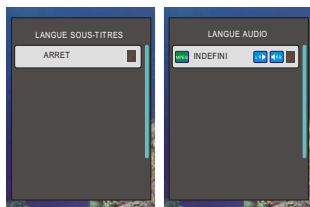
## ▶ 10.2 Menu TV (suite)

### Remarques:

1. Si le programme comporte des informations de télétexte, appuyez sur le bouton TTX pour afficher les informations de télétexte du programme en cours.



2. Si le programme comporte différentes langues de sous-titres ou audio, vous pouvez appuyer sur les boutons **SUB-T** ou **AUDIO** pour changer.



3. Avant l'enregistrement, veuillez vérifier si vous avez différents périphériques de stockage (p.ex. disque dur interne, clé USB, carte mémoire, disque dur externe) qui sont reliés au lecteur en même temps, ou si vos périphériques ont des partitions différentes.

Si c'est le cas, veuillez accéder au menu **REGLAGE** -> **REC** pour choisir le support ou la partition où vous souhaitez enregistrer le programme.



# ▶ 10 ▶ Fonctions de la PEEKBOX 264HD/264HD PRO

## ▶ 10.2 Menu TV (suite)

### ▶ Programmer un enregistrement

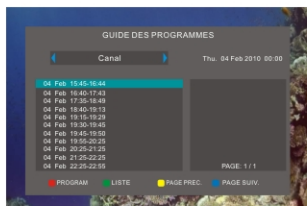
Vous pouvez enregistrer des programmes TV à l'heure prévue grâce aux deux manières suivantes.

1. Lorsque vous regardez un programme TV, vous pouvez appuyer sur le bouton Page d'accueil pour accéder au menu de configuration des paramètres TV.

Ensuite, sélectionnez Programme -> Guide des programmes.

(Ou appuyez simplement sur le bouton EPG de la télécommande pour accéder à l'interface du guide des programmes).

L'image ci-contre s'affichera.



Appuyez sur les flèches GAUCHE/DROITE pour sélectionner la chaîne TV. Mettez en surbrillance le programme que vous souhaitez enregistrer et appuyez sur la touche rouge pour enregistrer. Appuyez ensuite sur Entrée pour confirmer votre programmation.



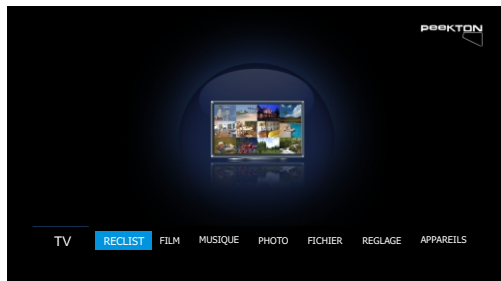
2. Vous pouvez aussi appuyer sur LISTE pour accéder au menu Liste de programmation. Vous pouvez alors ajouter, éditer ou supprimer les programmations d'enregistrement.



# ▶ 10 ▶ Fonctions de la PEEKBOX 264HD/264HD PRO

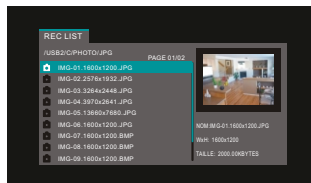
## ▶ 10.3 Menu REC List

Vous pouvez lire vos programmes enregistrés dans le menu RECLIST.



FRANÇAIS

Sélectionnez le dossier contenant les fichiers enregistrés et appuyez sur le bouton PLAY; ensuite vous pouvez lire en continu les fichiers enregistrés.



# ▶ 10 ▶ Fonctions de la PEEKBOX 264HD/264HD PRO

## ▶ 10.4 Menu Film

Lecture de fichiers dans la fenêtre de prévisualisation .

**ENTREE:** Appuyez une fois pour prévisualiser la vidéo et deux fois pour afficher en mode plein écran. (si la prévisualisation n'est pas sélectionnée dans la configuration, alors vous accédez directement au mode plein écran) .

**PLAY/PAUSE:** lecture/pause plein écran.

**VERT:** appuyez une fois pour indiquer le point de départ de l'extrait répété, appuyez à nouveau pour indiquer le point final de l'extrait répété.

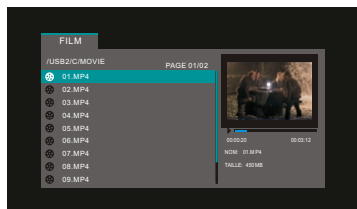
**ROUGE:** appuyez pour basculer entre lecture en mode prévisualisation et lecture en mode plein écran.

**TVSYS:** pour basculer la résolution du signal parmi: 480P/576P, 720P, 1080I, 1080P, etc.

**BLEU:** appuyez pour atteindre le point horaire indiqué (fonction GOTO)

**STOP:** pour arrêter

**AR/RR:** avance rapide/retour rapide à 2X\4X\8X\16X\32X



**Page de lecture plein écran :**

**SUB-T :** Appuyez une fois pour afficher les options de sous-titres, deux fois pour afficher la barre de sélection de sous-titres dans laquelle la couleur d'arrière-plan, la couleur de la police et la taille des sous-titres peuvent être réglées.

**INFO :** Appuyez pour afficher/fermer les informations vidéo, telles que la résolution du film, flux de bits, etc.

**RPT :** Appuyez pour régler le mode répéter: répéter un, répéter tout, aléatoire et annuler la fonction répéter.

**QUITTER :** Arrêter la lecture et retourner à la page fichiers

**STOP :** Pour arrêter

**ROUGE :** Appuyez pour basculer entre lecture en mode prévisualisation et lecture en mode plein écran.

**ZOOM :** appuyez pour ZOOMER en avant/arrière 2X, 4X, 8X, 1/2X, 1X

**PRECEDENT/SUIVANT :** PRECEDENT/SUIVANT

**AR/RR :** avance rapide/retour rapide à 2X\4X\8X\16X\32X

**BLEU :** appuyez pour atteindre le point horaire indiqué.

**AUDIO :** pour changer la piste audio.

# ▶ 10 ▶ Fonctions de la PEEKBOX 264HD/264HD PRO

## ▶ 10.5 Menu Musique

Seuls les fichiers musicaux supportés peuvent être affichés sur cette page.

**DROITE:** Pour marquer le fichier audio pour l'ajouter dans la liste d'écoute.

**ENTREE:** Pour lire le fichier en surbrillance.

**RPT:** Appuyez pour régler le mode répéter: répéter un, répéter tout, aléatoire et annuler la fonction répéter.

**QUITTER:** Pour retourner au répertoire supérieur sans que le fichier en cours de lecture ne soit arrêté.

**Play/Pause:** Lecture/Pause.

**Stop:** Arrêter la lecture.

**AR/RR:** avance rapide/retour rapide à 2X\4X\8X\16X\32X

**PRECEDENT/SUIVANT:** lire PRECEDENT/SUIVANT.

### ▶ Liste d'écoute

**DROITE:** pour marquer le fichier média dans la liste d'écoute à effacer lors de la sortie de la liste d'écoute.

**RPT:** appuyez pour régler le mode répéter: répéter un, répéter tout, aléatoire et annuler la fonction répéter.

**QUITTER:** pour retourner au menu précédent, et si un des fichiers dans la liste de lecture est marqué, une boîte de dialogue s'ouvrira demandant s'il faut effacer ou non.

**Rouge:** pour cocher tout/décocher tout.

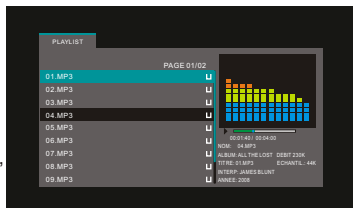
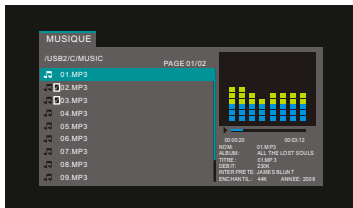
**Bleu:** Appuyez pour atteindre le point horaire indiqué.

**Play/Pause:** Lecture/Pause.

**Stop:** Arrêter la lecture.

**AR/RR:** Avance rapide/retour rapide à 2X\4X\8X\16X\32X

**PRECEDENT/SUIVANT:** PRECEDENT/SUIVANT.



# ▶ 10 ▶ Fonctions de la PEEKBOX 264HD/264HD PRO

## ▶ 10.6 Menu Photo

Seuls les fichiers d'images supportés peuvent être affichés sur cette page.

### ▶ Musique de fond

**LISTE D 'ECOUTE** : accédez d'abord au menu Musique. Appuyez une fois sur le bouton PLAYLIST pour lire la musique de fond. (Seulement disponible lorsqu'il y a des fichiers dans la LISTE D 'ECOUTE). Appuyez sur STOP pour arrêter.

**SLIDESHOW** : pour lire automatiquement les images une par une en fonction de la Durée diapositive.

**THUMBNAIL** : appuyez pour accéder à la page affichant 8 images.

**TV SYS** : pour basculer la résolution du signal parmi 480P/576P/720P/1080i et 1080P.

### ▶ Mode miniatures

**ZOOM** : appuyez pour ZOOMER en avant/arrière sur les images en cours de lecture à 2X, 4X, 8X, 1X, 1/8X, 1/4X, 1/2X, 1X.

**THUMBNAIL** : appuyez sur cette touche lorsque vous êtes dans le menu PHOTO pour afficher en miniatures une liste d'images (prévisualisation de 8 images).

**Haut/Bas** : permet de faire tourner les images en cours de lecture (90, 180, 270, 360).

**HAUT** : sens inverse des aiguilles d'une montre.

**BAS** : sens des aiguilles d'une montre.

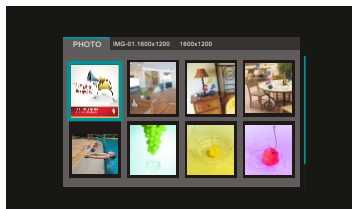
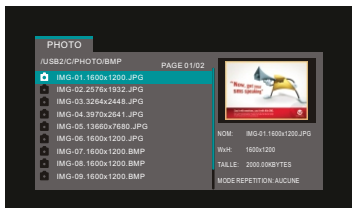
**HAUT/BAS/GAUCHE/DROITE** : pour se déplacer dans la page de prévisualisation avec 8 images.

**QUITTER** : pour arrêter la lecture du fichier en cours et retourner à la page de prévisualisation des 8 images; et en mode page de prévisualisation des 8 images, appuyez dessus pour retourner au répertoire supérieur.

**INFO** : afficher/fermer les informations sur le fichier en cours de lecture.

**LISTE D 'ECOUTE** : accédez d'abord au menu Musique. Appuyez une fois sur le bouton PLAYLIST pour lire la musique de fond. (Seulement disponible lorsqu'il y a des fichiers dans la LISTE D 'ECOUTE). Appuyez sur STOP pour arrêter.

**PRECEDENT/SUIVANT** : sur la page de prévisualisation avec 8 images, permet d'atteindre les 8 images précédentes/suivantes.



# ▶ 10 ▶ Fonctions de la PEEKBOX 264HD/264HD PRO

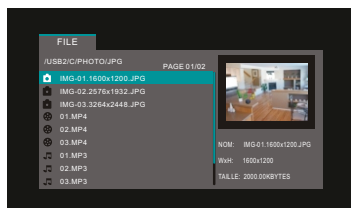
## ▶ 10.7 Menu Fichier

**PLAY/PAUSE:** appuyez pour activer / mettre en pause la lecture.

**STOP:** appuyez pour arrêter la lecture.

**SUB-T:** appuyez une fois pour afficher les options de sous-titres, deux fois pour afficher

la barre de sélection de sous-titres dans laquelle la couleur d'arrière-plan, la couleur de la police et la taille des sous-titres peuvent être réglées.





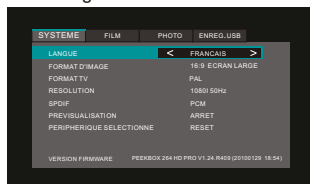
# ▶ 10 ▶ Fonctions de la PEEKBOX 264HD/264HD PRO

## ▶ 10.8 Menu Réglage

Le menu Réglage vous permet de personnaliser et de configurer les préférences de votre lecteur. Utilisez les boutons de navigation **HAUT/BAS** pour sélectionner une option, et **GAUCHE/ DROITE** pour changer.

### ▶ Paramètres du système

Utilisez les boutons de navigation **HAUT/BAS** pour sélectionner une option, et **GAUCHE/ DROITE** pour changer les options/changer les fonctions relatives.



**LANGUE:** anglais, espagnol, français, allemand, néerlandais et italien.

**FORMAT D'IMAGE:** 16:9 écran large/4:3 PanScan /4:3 Letterbox

**FORMAT TV:** PAL / NTSC

**RESOLUTION:** 480p/576p/720p/1080i/1080p

**SPDIF:** HDMI Raw Data/SPDIF Raw Data/PCM/arrêt

**PRÉVISUALISATION:** Marche/Arrêt

**PERIPHERIQUE SELECTIONNE:** Réinitialisation

**VERSION FIRMWARE:** affiche la version du micrologiciel.

### ▶ Paramètres film

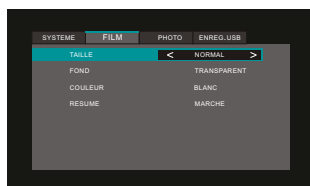
Utilisez les boutons de navigation **HAUT/BAS** pour sélectionner une option, et **GAUCHE/ DROITE** pour changer.

**TAILLE :** Normal /Gros/ Petit

**FOND:** Transparent/Gris/Jaune-Vert /Blanc

**COULEUR:** Blanc/Jaune/Noir

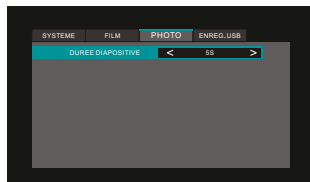
**RESUME:** marche/arrêt



### ▶ Paramètres photo

Utilisez les boutons de navigation **HAUT/BAS** pour sélectionner une option, et **GAUCHE/ DROITE** pour changer les options/changer les fonctions relatives.

**DUREE DIAPOSITIVE:** 5S/10S/15S/20S

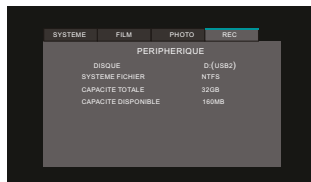


## ▶ 10 ▶ Fonctions de la PEEKBOX 264HD/264HD PRO

### ▶ 10.8 Menu des Réglages (suite)

#### ▶ Paramètres d'enregistrement

Utilisez les flèches de navigation **HAUT/BAS** pour sélectionner une option, et **GAUCHE/DROITE** pour basculer vers l'appareil sur lequel vous souhaitez enregistrer la TV numérique.



## ▶ 10 ▶ Fonctions de la PEEKBOX 264HD/264HD PRO

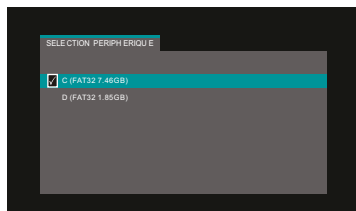
### ▶ 10.9 Menu Appareils

Vous pouvez choisir le périphérique que vous souhaitez consulter.

A noter que votre appareil ne sera pas capable de lire vos fichiers multimédia à partir de plusieurs périphériques simultanément.

Vous pouvez accéder à cette page par le menu APPAREILS.

**HAUT/BAS:** pour déplacer le curseur dans la liste des périphériques  
**ENTREE:** pour cocher le périphérique



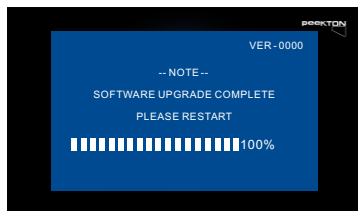
## ▶ 10 ▶ Fonctions de la PEEKBOX 264HD/264HD PRO

### ▶ 10.10 Mise à jour du firmware

Le micrologiciel est le système d'exploitation (OS) installé sur l'appareil. La mise à niveau du logiciel peut apporter de nouvelles caractéristiques, améliorations et corriger des bogues.

Pour mettre à niveau votre micrologiciel, veuillez suivre les instructions ci-dessous:

1. Préparez une clé USB et copiez le fichier de mise à niveau du micrologiciel que vous téléchargez dans le répertoire racine de votre clé USB.
2. Branchez la clé USB dans l'un des ports USB HOST du lecteur.
3. Sélectionnez le micrologiciel dans l'option FICHIER, appuyez ensuite sur le bouton ENTRÉE, une page de mise à niveau bleue apparaîtra sur l'écran TV.



Remarque :

N'éteignez pas l'appareil durant la mise à niveau.

Il n'est pas autorisé de débrancher la clé USB pendant la mise à niveau.

# ▶ 11 ▶ Spécifications

Paramètres	Spécifications
<u>INTERFACES</u> d'ENTREE/SORTIE :	Port USB 2.0 HOST x 2 (compatible USB 1.1) Connecteur RCA composite (CVBS) A/V Interface HDMI V1.3 Prise optique S//PDIF Prise coaxiale S//PDIF ENTRÉE 12V CC
<u>SYSTEME DE FICHIERS:</u>	FAT32/NTFS
<u>FORMATS:</u>	AVI/MKV/TS/MPG/MP4/MOV/VOB/DAT/M2TS/ DIVX, résolution jusqu'à 1080p Mp3/WMA Fichiers HD JPEG, BMP, PNG, avec résolution illimitée
<u>CODECS VIDEO:</u>	H.264 HD MPEG-1/2/4 Divx Xvid
<u>CODECS AUDIO:</u>	MP2/3, WMA
<u>FORMATS SOUS-TITRES:</u>	SRT,SSA,SUB



## Déclaration de conformité avec la Directive Européenne RoHS

**Nom de la marque: PEEKTON**

**Modèle: PEEKBOX 264HD/264HD PRO**

En 2006, PEEKTON a évalué les substances chimiques contenues dans les composants et les matériaux utilisés dans l'ensemble de ses produits et identifié celles qui sont limitées par la directive RoHS de l'Union européenne, à savoir le mercure, le plomb, le cadmium, le chrome hexavalent, les PBB et les PBDE.

PEEKTON a réussi à ne plus utiliser ces substances dans presque tous ses produits, hormis les applications qui se situent en dessous des valeurs de concentration maximales spécifiées dans la directive, et celles qui sont exemptées ou susceptibles d'être exemptées de la directive RoHS.

Depuis le 1er juillet 2006, PEEKTON satisfait aux exigences de la directive RoHS selon laquelle tout produit mis sur le marché européen depuis cette date ne doit pas contenir ces 6 substances réglementées (sauf exemptions).

Pour vérifier la conformité de l'ensemble de sa chaîne d'approvisionnement avec la directive RoHS, PEEKTON a mis en place un programme de gestion de chaîne d'approvisionnement qui inspecte les systèmes de gestion environnementale de ses fournisseurs, mettant l'accent en particulier sur la gestion des 6 matières réglementées depuis 2005, et sensibilisant continuellement les fournisseurs via différents audits environnementaux.

La directive RoHS ne précise pas comment les entreprises peuvent démontrer leur conformité RoHS, mais l'entente commune dans l'industrie se fonde sur la présomption de conformité et d'auto-déclaration. Selon cette entente, aucune documentation sur la conformité RoHS n'est nécessaire lorsque les entreprises mettent leurs produits sur le marché européen, tandis que celles-ci seront tenues de fournir des documents sur leur politique de conformité RoHS et sa mise en application lorsque les organisations de surveillance du marché des Etats membres de l'Union européenne le réclameront. PEEKTON a conservé tous les dossiers sur la conformité RoHS de chaque composant et matériau dans une base de données électronique afin d'être prêt à répondre à de telles demandes.

