

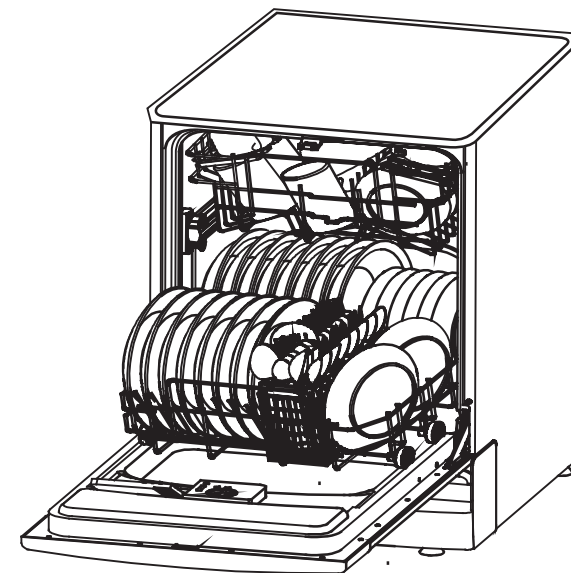
1	2																														
A																															
B	<p style="text-align: center;">技术要求：</p> <ol style="list-style-type: none"> 1.文档的印刷颜色为PANTONE BLACK C 2.文档大小是A5尺寸,严格按客户标示的角线大小裁切 3.如供应商的排版需要加空白页，请加在后面 																														
C																															
借（通）用件登记																															
描 图																															
描 校																															
旧底图总号																															
底图总号																															
	<table border="1" style="width: 100%; border-collapse: collapse;"> <tr> <td style="width: 5%;">名称</td> <td style="width: 65%;"> 法文用户手册 CELVW129FSA(9350EY) Continental Edison (法国) </td> <td style="width: 10%;">图号</td> <td style="width: 20%; text-align: center;">6710004390</td> </tr> <tr> <td></td> <td></td> <td>材料</td> <td style="text-align: center;">105g 双铜</td> </tr> </table>	名称	法文用户手册 CELVW129FSA(9350EY) Continental Edison (法国)	图号	6710004390			材料	105g 双铜																						
名称	法文用户手册 CELVW129FSA(9350EY) Continental Edison (法国)	图号	6710004390																												
		材料	105g 双铜																												
标记	<table border="1" style="width: 100%; border-collapse: collapse;"> <tr> <td style="width: 10%;">处数</td> <td style="width: 15%;">更改文件号</td> <td style="width: 15%;">签 名</td> <td style="width: 15%;">日 期</td> <td style="width: 15%;">阶 段 标 记</td> <td style="width: 15%;">比 例</td> </tr> <tr> <td>设计</td> <td></td> <td>校 对</td> <td></td> <td>REV. 00</td> <td></td> </tr> <tr> <td>审 核</td> <td></td> <td>审 定</td> <td></td> <td>数 量</td> <td>重 量</td> </tr> <tr> <td>日 期</td> <td>工 艺</td> <td>批 准</td> <td></td> <td style="text-align: center;">1</td> <td></td> </tr> <tr> <td></td> <td>标准化</td> <td>日 期</td> <td></td> <td style="text-align: center;">共 1 张</td> <td style="text-align: center;">第 1 张</td> </tr> </table>	处数	更改文件号	签 名	日 期	阶 段 标 记	比 例	设计		校 对		REV. 00		审 核		审 定		数 量	重 量	日 期	工 艺	批 准		1			标准化	日 期		共 1 张	第 1 张
处数	更改文件号	签 名	日 期	阶 段 标 记	比 例																										
设计		校 对		REV. 00																											
审 核		审 定		数 量	重 量																										
日 期	工 艺	批 准		1																											
	标准化	日 期		共 1 张	第 1 张																										
签 字																															
日 期																															
	广东美的集团股份有限公司 美的洗涤电器制造有限公司																														
1	2																														



Continental Edison

LAVE-VAISSELLE

MODELE : CELVW129FSA



NOTICE D'UTILISATION

Veillez lire attentivement cette notice d'utilisation avant d'utiliser votre lave-vaisselle.
Conservez-la pour toute future référence.

Lisez cette notice

Cher consommateur, veuillez lire attentivement cette notice d'utilisation et conservez-la pour pouvoir la consulter ultérieurement.

Si vous cédez ou vendez cet appareil, la notice devra être remise son nouveau propriétaire.

Cette notice contient des instructions concernant la sécurité, le fonctionnement et l'installation, ainsi qu'un guide de dépannage.

Lisez attentivement cette notice avant d'utiliser le lave-vaisselle. Elle vous aidera à le faire fonctionner et à l'entretenir correctement.

Consignes de sécurité	1-4
Mise au rebut	5
Consignes d'utilisation	6
Panneau de contrôle	6
Caractéristiques de l'appareil	7
Avant la première utilisation	8
A. Adoucissant d'eau	8
B. Sel de lavage	9
C. Liquide de rinçage	10-11
D. Détergent	12-15
Chargement du lave-vaisselle	16
Précautions à prendre avant et après le chargement des compartiments du lave-vaisselle	16
Retirer la vaisselle	16
Chargement du panier supérieur	16
Ajuster le compartiment supérieur	17
Chargement du panier inférieur	17
Plier les pointes	18
Panier à couverts	18
Lavage dans le lave-vaisselle des ustensiles/plats particuliers	19
Charger les ustensiles et les plats	19
Chargement des plats et des ustensiles	19
Recommandations	20
À la fin du cycle de lavage	20
Démarrage d'un programme de lavage	21
Tableau des cycles de lavage	21
Mise en marche du lave-vaisselle	22
Changement de programme	22
Maintenance et entretien	23-24
Assemblage des filtres	24-25
Nettoyage des bras d'aspersion	25
Entretien du lave-vaisselle	25
Protection contre le gel	26
Nettoyage de la porte	26

Consignes d'installation	27
A. Raccordement électrique	27-28
B. Raccordement de l'eau	28
C. Emplacement du lave-vaisselle	29-31
Aquasafe	31
Guide de dépannage	32
Avant d'appeler un service après-vente	32-33
Conseils de dépannage	34
Codes des indicateurs lumineux	35
Codes d'erreur	35

Consignes de sécurité

IMPORTANTES CONSIGNES DE SECURITE
LIRE TOUTES LES CONSIGNES AVANT UTILISATION

MISE EN GARDE !

Lorsque vous utilisez votre lave-vaisselle, veuillez suivre les précautions de base ci-dessous y compris les précautions suivantes :

ATTENTION ! L'HYDROGENE EST UN GAZ EXPLOSIF

Dans certaines conditions, de l'hydrogène peut se former dans un système d'eau chaude qui n'a pas été utilisé pendant deux semaines ou plus. L'HYDROGENE EST UN GAZ EXPLOSIF.

Si le système d'eau chaude n'a pas été utilisé pendant une telle durée, ouvrez tous les robinets d'eau chaude avant d'utiliser votre lave-vaisselle et laissez l'eau s'écouler pendant plusieurs minutes. Cela va permettre de libérer l'hydrogène accumulé. Comme le gaz est inflammable, ne fumez pas ou n'utilisez pas de flamme ouverte pendant cette opération.

INSTRUCTIONS DE MISE A LA TERRE

Cet appareil doit être mis à la terre. En cas de dysfonctionnement ou de coupure, la mise à la terre permet de réduire le risque de choc électrique en fournissant un accès au courant électrique de plus faible résistance. Cet appareil est équipé d'un cordon pourvu d'un conducteur de mise à la terre et d'une prise de terre. La prise doit être branchée dans une prise murale appropriée installée et reliée à la terre en accord avec tous les codes et règlements locaux en vigueur.

ATTENTION ! USAGE APPROPRIE

- Ne pas s'asseoir ou se tenir debout sur la porte ou sur le casier du lave-vaisselle.
- Ne pas toucher les éléments chauffants pendant ou immédiatement après utilisation.
- Ne pas laver de vaisselle en plastique sauf si elle porte l'indication la marquage 'résistant a lave-vaisselle'. Pour la vaisselle qui ne porte pas cette indication marque, vérifier les recommandations du fabricant.
- N'utilisez que des détergents et des additifs de rinçage destinés à un lave-vaisselle automatique.
Ne jamais utiliser de savon, de détergent pour le linge, ou de détergent à mains dans le lave-vaisselle.
Conserver ces produits hors de portée des enfants.
- Eloignez les enfants des détergents et des produits de rinçage, éloignez les enfants
Lorsque la porte du lave-vaisselle est ouverte, il pourrait rester du détergent à l'intérieur du lave-vaisselle.
- La porte ne doit pas être laissée en position ouverte pour éviter tout risque de d'accident.
- Pendant l'installation, le cordon d'alimentation ne doit pas être plié ou aplati de manière excessive ou dangereuse.
- Ne pas apporter de modification au panneau de commandes.
- Cet appareil n'est pas prévu pour être utilisé par des personnes (y compris les enfants) dont les capacités physiques, sensorielles ou mentales sont réduites, ou des personnes manquant d'expérience, sauf si elles ont pu bénéficier, par l'intermédiaire d'une personne responsable de leur sécurité, d'une surveillance ou d'instructions préalables concernant l'utilisation de l'appareil.
- Il convient de surveiller les enfants pour s'assurer qu'ils ne jouent pas avec l'appareil.
- Les détergents pour lave-vaisselle sont extrêmement alcalins et peuvent être très dangereux dans le cas d'une ingestion. Evitez tout contact avec la peau et les yeux et éloignez les enfants du lave-vaisselle lorsque la porte est ouverte.
- Ne pas utiliser votre lave-vaisselle tant que les panneaux de fermeture ne sont pas correctement en place. Ouvrir la porte avec précaution si le lave-vaisselle est en cours d'opération pour éviter tout risque d'aspersion d'eau.
- Ne posez aucun objet lourd sur la porte ouverte.
L'appareil pourrait basculer en avant.
- Lors du chargement de la vaisselle:
1) Placer les éléments pointus de façon à ne pas endommager le joint de la porte ;
2) Charger les couteaux aiguisés pointus vers le bas pour réduire le risque de coupures.
- Lors de l'utilisation du lave-vaisselle, évitez de mettre les ustensiles en plastique en contact avec les éléments chauffants.
- Si le cordon d'alimentation est endommagé, il doit être remplacé par le fabricant, son Service Après Vente ou une personne de qualification similaire, pour éviter tout danger.
- Veuillez jeter le matériel d'emballage de façon appropriée.

- Utilisez le lave-vaisselle uniquement pour l'usage auquel il est destiné.
- Retirez la porte donnant accès au compartiment de lavage lors du déménagement ou du démontage d'un vieux lave-vaisselle.
- Vérifiez que le réservoir du détergent est vide à la fin du cycle de lavage.
- Les autres éléments de connexion de la prise de courant doivent être incorporés dans le branchement fixe avec au moins 3mm de distance de tous les pôles.
- Le nombre maximum de couverts est de 12.
- La pression d'eau maximale en entrée autorisée est de 1Mpa.
- La pression d'eau minimale en entrée autorisée est de 0.04Mpa.

LIRE ET SUIVRE SOIGNEUSEMENT CES CONSIGNES DE SECURITE.
CONSERVER CES INSTRUCTIONS

Mise au rebut

Ne pas jeter indistinctement cette machine avec les autres déchets domestiques non triés. Ce lave-vaisselle doit être mis au rebut séparément.

Veillez jeter les matériaux d'emballage du lave-vaisselle dans un endroit adapté.

Tous les matériaux d'emballage doivent être recyclés.

Les pièces en plastique sont marquées des abréviations standard internationales :

- PE : Polyéthylène (feuilles d'emballage)
- PS : Polystyrène (matériaux de rembourrage)
- POM : Polyoxyméthylène (attaches en plastique)
- PP : Polypropylène (filtre du sel)
- ABS : Acrylonitrile butadiène styrène (panneau de contrôle)

Attention !

Les matériaux d'emballage peuvent être dangereux pour les enfants !

Pour jeter les matériaux d'emballage et la machine, veuillez vous rendre dans un centre de tri sélectif.

Débranchez le câble d'alimentation et détruisez le système d'ouverture de la porte.

Les emballages en carton sont fabriqués à partir de papier recyclé et doivent être jetés dans une poubelle pour papier afin qu'ils soient recyclés.

En s'assurant que ce produit soit jeté de manière appropriée, vous participerez à la protection de l'environnement et de la santé, en évitant les dangers d'une mise au rebut non appropriée.

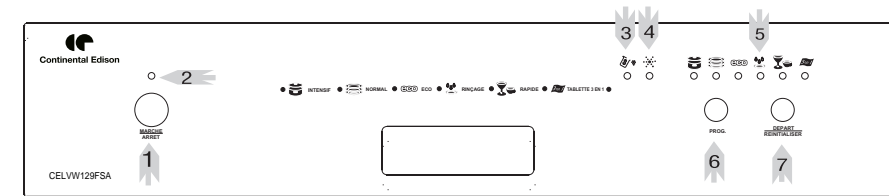
Pour plus d'informations à propos du recyclage de ce produit, veuillez contacter les services locaux de tri sélectif et de recyclage.

Consignes d'utilisation

IMPORTANT !

Pour obtenir les meilleures résultats performances de votre lave-vaisselle, veuillez lire toutes les instructions d'utilisation avant la première utilisation.

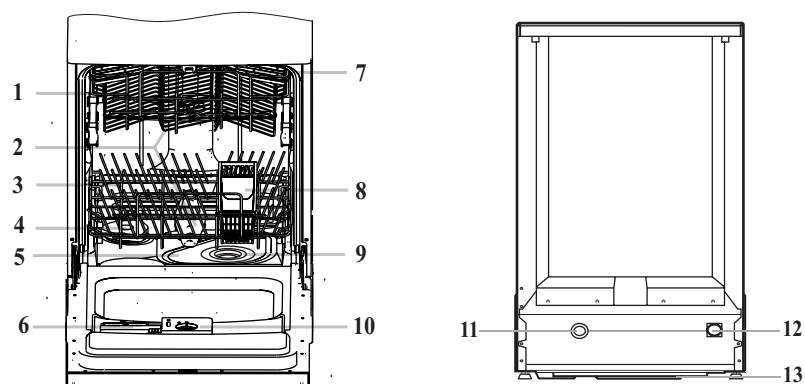
• Panneau de contrôle



- 1 **Bouton marche/arrêt** : Pour mettre en marche / arrêter la machine.
- 2 **Indicateur lumineux de fonctionnement** : s'allume lorsque la machine est en marche (bouton marche/arrêt enfoncé).
- 3 **Voyant d'indication de Sels** : S'allume lorsque l'adoucissant doit être versé.
- 4 **Voyant d'Indication d'aide au rinçage** : S'allume lorsque le dispensateur d'aide au rinçage doit être rempli.
- 5 **Indicateur lumineux de programme** : Lorsqu'un programme est sélectionné, l'indicateur lumineux correspondant s'allumera.
- 6 **Bouton de Programme**.
- 7 **Bouton DEPART/RESET** : pour mettre en marche/arrêter le lave-vaisselle.

• Caractéristiques de l'appareil

1. Panier supérieur
2. Bras d'aspersion
3. Panier inférieur
4. Adoucisseur d'eau
5. Filtre principal
6. Distributeur de détergent
7. Etagères pour tasses
8. Panier à couverts
9. Filtre à déchets
10. Distributeur de produit de rinçage
11. Raccord du tuyau d'évacuation
12. Raccord du tuyau d'arrivée
13. Plaque inférieure



Vue de face

Vue de dos

7

Avant la première utilisation

Avant d'utiliser votre lave-vaisselle pour la première fois :

- A. Adoucisseur d'eau.
- B. Verser ½ litre d'eau à l'intérieur du compartiment pour le sel puis remplir le compartiment avec du sel de lavage.
- C. Remplir le distributeur de liquide de rinçage.
- D. Fonctions du détergent

A. Adoucisseur d'eau

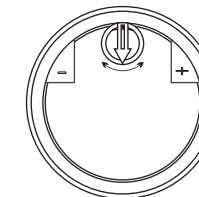
Le système d'adoucisseur d'eau doit être réglé manuellement, en utilisant le cadran de mesure de la dureté de l'eau.

Le système d'adoucisseur d'eau est conçu pour enlever les minéraux et les sels de l'eau, qui pourrait autrement avoir un effet nuisible ou contraire au bon fonctionnement de la machine.

Plus il y a de minéraux et de sels, plus l'eau est dure.

L'adoucisseur doit être mesuré selon la dureté de l'eau de votre domicile.

Votre fournisseur d'eau local pourra vous conseiller sur la dureté de l'eau de votre ville.



Réglage de la consommation de sel

Le lave-vaisselle est conçu pour permettre de régler le volume de la consommation de sel en se basant sur la dureté de l'eau utilisée. Ceci est destiné à favoriser et à personnaliser le niveau de consommation de sel et à paramétrer la consommation de sel de la façon suivante :

1. Dévissez le bouchon du réservoir de sel.
2. Une bague avec une flèche est dessinée sur le réservoir (Voir Figure ci-contre). Au besoin, tournez la bague dans le sens inverse des aiguilles d'une montre en allant du signe '-' vers le signe '+' en se basant sur la dureté de l'eau utilisée. Il est conseillé d'effectuer les réglages en accord avec le schéma suivant :

DURETE DE L'EAU				Position de bague	Consommation de sel (gramme/cycle)	Autonomie (cycles/ 1.2kg)
°dH	°fH	°clarke	mmol/l			
0 ~ 8	0 ~ 14	0 ~ 10	0~1.4	/	0	/
8~22	14~39	10~28	1.4~3.9	-	20	50
22~45	39~80	28~56	3.9~8	MED	40	25
45~60	80~107	56~75	8~11	+	60	16

Note : 1 °dH = 1.25 °clarke = 1.78 °fH = 0.178mmol/l

°dH : degré allemand

°fH : degré français

°clarke : degré britannique

Veillez contactez le service des eaux locales pour connaître la dureté de votre eau.

8

ADOUCCISSEUR D'EAU

La dureté de l'eau varie d'un endroit à un autre. Si de l'eau dure est utilisée dans le lave-vaisselle, des dépôts se formeront sur les plats et les ustensiles.

L'appareil est équipé d'un système adoucissant qui nécessite l'utilisation d'un sel conçu spécialement pour éliminer le calcaire et les minéraux de l'eau.

B. Sel de lavage

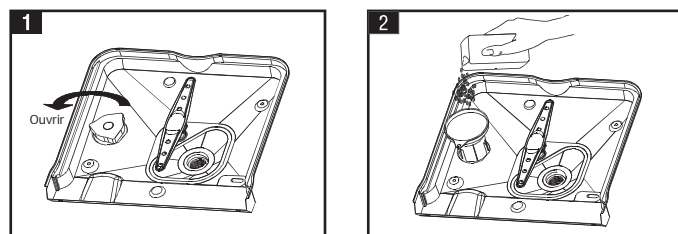
Utilisez uniquement du sel de lavage pour lave-vaisselle. Le réservoir se trouve sous le panier inférieur.

Attention !

Utilisez uniquement un sel spécifique à une utilisation pour lave-vaisselle ! Tout autre type de sel non spécifiquement conçu pour une utilisation en lave-vaisselle, comme le sel de table, endommagera le système adoucissant. En cas de dommage causé par l'utilisation d'un sel non adapté, le fabricant annulera toute garantie et ne sera pas responsable des dommages causés.

Versez le sel immédiatement avant de démarrer l'un des programmes complets de lavage. Cela évitera que des grains de sel ou de l'eau salée ne restent dans le fond de la machine durant une longue période, ce qui pourrait entraîner une corrosion.

Après le premier cycle de lavage, l'indicateur lumineux du panneau de contrôle s'éteindra.



1. Enlevez le panier inférieur puis dévissez le bouchon du réservoir de sel (photo 1).
2. Si vous utilisez le réservoir pour la première fois, remplissez 2/3 du volume avec de l'eau.
3. Placez le bout de l'entonnoir (fourni) dans le trou et versez environ 1.2kg de sel. Il est normal qu'un peu d'eau déborde du réservoir de sel (photo 2).
4. Revissez soigneusement le bouchon.
Habituellement, le témoin pour le sel s'éteint entre 2 à 6 jours après que le réservoir ait été rempli.

NOTE :

1. Il faut remplir le réservoir de sel lorsque l'indicateur de manque de sel s'allume. Même si le réservoir de sel est suffisamment rempli, l'indicateur peut ne pas noircir avant la dissolution totale du sel. S'il n'y a pas de témoin pour le sel sur le panneau de contrôle (pour certains modèles), vous pouvez juger de la consommation de sel en vous servant du tableau ci-avant pour déterminer la quantité de sel à remplir.
2. S'il y a un déversement de sel, un programme de trempage peut être lancé pour s'en débarrasser.

C. Liquide de rinçage

Le liquide de rinçage est automatiquement ajouté durant le dernier rinçage pour assurer un rinçage complet des taches et des trainées restantes avant que la vaisselle ne sèche.

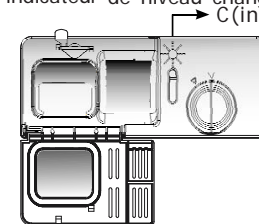
Attention !

Utilisez uniquement un liquide de rinçage de marque pour votre lave-vaisselle. Ne remplissez jamais le distributeur de liquide de rinçage avec toute autre substance (comme un agent nettoyant ou du détergent liquide) car cela pourrait endommager la machine.

• Quand remplir le distributeur de produit de rinçage?

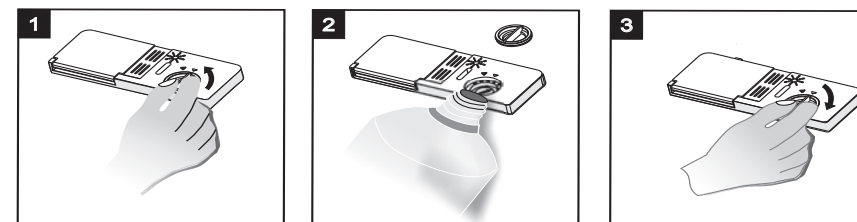
Si l'indicateur de niveau de produit de rinçage du panneau de commandes n'est pas allumé, vous pouvez évaluer la quantité de produit de rinçage selon les indications ci-dessous. Le point noir sur le distributeur de produit de rinçage indique la quantité de produit de rinçage disponible dans le distributeur. Plus la quantité de produit de rinçage diminue, plus la taille du point noir se réduit. Vous ne devez jamais laisser le produit de rinçage descendre à 1/4 du remplissage.

A mesure que la quantité de produit de rinçage diminue, la taille du point noir de l'indicateur de niveau change comme suit :



- Plein
- 3/4 plein
- 1/2 plein
- 1/4 plein – remplissage nécessaire pour éviter les taches
- Vide

• Distributeur du produit de rinçage



- Pour ouvrir le distributeur, tournez le bouchon vers la gauche et soulevez-le.
- Versez le produit de rinçage dans le distributeur en prenant garde de ne pas trop le remplir.
- Remplacez le bouchon en l'alignant sur la flèche et en le tournant vers la droite.

Le produit de rinçage est distribué pendant le rinçage final pour éviter la formation de gouttelettes sur la vaisselle qui peuvent laisser des taches et des fissures. Cela permet d'améliorer également d'améliorer le séchage en permettant à l'eau de évaporer de la vaisselle. Votre lave-vaisselle est conçu pour utiliser des produits de rinçage liquides. Le distributeur de produit de rinçage est situé dans la porte à côté du distributeur de détergent. Pour remplir le distributeur, ouvrez le bouchon et versez le produit de rinçage dans le distributeur jusqu'à ce que l'indicateur de niveau noircisse complètement. Le distributeur contient environ 100ml de liquide de rinçage.

Attention de ne pas trop remplir le distributeur pour ne pas entraîner un surplus de mousse. Essuyez tout débordement avec un chiffon humide. N'oubliez pas de replacer le bouchon avant de fermer la porte du lave-vaisselle.

Si votre eau est douce, vous n'aurez peut-être pas besoin de produit de rinçage car il pourrait former un voile blanc sur votre vaisselle.

Attention !

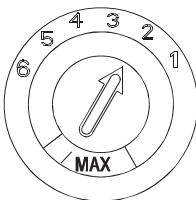
Nettoyez tout débordement de liquide de rinçage lorsque vous le versez avec un chiffon absorbant pour éviter tout excès de mousse durant le lavage.

• Réglage de la distribution du produit de rinçage

Une quantité de mesure de produit de rinçage est distribuée au cours du rinçage final. Comme le détergent, la quantité de produit de rinçage dépend de la dureté de l'eau de votre région. Une quantité excessive de produit de rinçage peut provoquer de la mousse en excès et causer un voile blanc ou des fissures sur votre vaisselle. Si l'eau de votre région est très douce, vous n'aurez peut-être pas besoin de produit de rinçage. Si vous avez besoin d'un produit de rinçage, vous pouvez diluer le produit dans un volume d'eau équivalent.

Le distributeur de produit de rinçage a six niveaux. Démarrez toujours un lavage avec le distributeur en position 2. Si vous constatez que votre vaisselle est tachée ou pas sèche, augmentez la quantité de produit de rinçage en enlevant le couvercle du distributeur et tournez le bouton sur 3. Si votre vaisselle n'est toujours pas bien sèche ou tachée, réglez le bouton sur le numéro suivant jusqu'à ce que votre vaisselle ne soit plus tachée.

Nous vous conseillons de régler le distributeur sur 4.



REMARQUE :

Augmentez la dose de liquide de rinçage s'il y a des gouttes d'eau, des taches ou des traces de chaux sur la vaisselle après le lavage. Réduisez la quantité s'il y a des trainées blanchâtres collantes sur la vaisselle ou un film bleuâtre sur les verres ou sur les lames de couteaux.

D. Détergent

Les détergents composés d'ingrédients chimiques sont nécessaires pour enlever et nettoyer les saletés puis les extraire du lave-vaisselle. La plupart des détergents achetés dans le commerce conviennent à cette fonction.

• Détergents concentrés

Selon leur composition chimique, les détergents peuvent être classés en deux types différents :

- Détergents traditionnels, alcalins avec des composants caustiques.
- Détergents concentrés avec une faible dose d'alcalins composés d'enzymes naturelles.

L'utilisation du programme de lavage « normal » avec un détergent concentré réduit la pollution et est bénéfique pour votre vaisselle. Ces programmes de lavage sont spécialement conçus pour dissoudre les saletés grâce aux propriétés des enzymes naturelles. Pour cette raison, utiliser un détergent concentré lors d'un programme de lavage « normal » peut produire les mêmes résultats que ceux obtenus avec des programmes « intensifs ».

• Détergents en tablettes

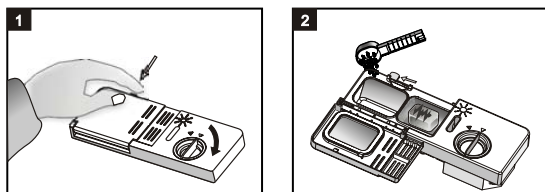
Le détergent en tablettes se dissout à une vitesse différente selon les marques de détergent.

Pour cette raison, certaines tablettes n'ont pas le temps de se dissoudre et le lavage est de ce fait moins performant durant les programmes courts. Ainsi, il est conseillé d'utiliser des programmes longs lorsque vous utilisez des tablettes pour assurer une disparition totale des résidus de détergent.

- Distributeur de détergent

Le distributeur doit être rempli avant de démarrer chaque cycle de lavage conformément aux instructions fournies dans le tableau des cycles de lavage. Votre lave-vaisselle utilise moins de détergent et de produit de rinçage que les lave-vaisselle conventionnels. De façon générale, la valeur d'une seule cuillère de détergent est nécessaire pour une charge de lavage normale. Par ailleurs, une vaisselle plus sale nécessitera plus de détergent.

Veillez à toujours ajouter le détergent avant de démarrer le lave-vaisselle pour qu'il ne devienne pas humide et ne se dissolve de façon incorrecte.



REMARQUES :

1. Si le couvercle est fermé : appuyez sur le bouton de déverrouillage. Le ressort ouvrira le couvercle.
2. Ajoutez toujours le détergent avant de démarrer chaque cycle de lavage. Utilisez uniquement un détergent de marque pour votre lave-vaisselle.

Mise en garde !

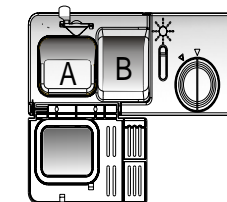
Les détergents pour lave-vaisselle sont corrosifs ! S'assurer qu'ils sont hors de portée des enfants.

- Utilisation correcte du détergent

N'utilisez que du détergent spécialement conçu pour l'utilisation de lave-vaisselle. Conserver votre détergent dans un endroit frais et sec. Ne mettez pas de détergent en poudre dans le distributeur tant que la vaisselle n'est pas installée.

- Remplissage du détergent

Remplissez le lave-vaisselle avec le détergent suivant les indications de dosage, comme illustré sur la droite.



- A. Emplacement du détergent pour le cycle de lavage principal,
- B. Emplacement du détergent pour le cycle de pré-lavage,

Veillez respecter les doses conseillées par le fabricant et conservez les recommandations données sur l'emballage du détergent.

Fermez le couvercle et appuyez dessus jusqu'à ce qu'il s'enclenche en position.

Si les plats sont très sales, placez une dose de détergent supplémentaire dans le compartiment de pré-lavage. Ce détergent prendra effet durant la phase de pré-lavage.

REMARQUE :

Vous trouverez les informations concernant la quantité de détergent pour les programmes simples à la dernière page. Les doses seront différentes selon le niveau de saleté de la vaisselle et le degré de dureté de l'eau utilisée.

Veillez respecter les doses conseillées par le fabricant et conservez les recommandations données sur l'emballage du détergent.

- Détergents

Il y a 3 sortes de détergents

1. Avec du phosphate et du chlore
2. Avec du phosphate et sans chlore
3. Sans phosphate et sans chlore

Généralement, les nouveaux détergents en poudre sont sans phosphate. La fonction d'adoucisseur d'eau du phosphate n'est pas fournie. Dans ce cas, nous recommandons de verser du sel dans le compartiment pour le sel même si la dureté de l'eau est seulement de 6dH. Si des détergents sans phosphate sont utilisés en cas d'eau dure, des tâches blanches apparaissent sur les plats et les verres. Dans ce cas, ajoutez plus de détergent pour obtenir un meilleur résultat. Les détergents sans chlore décolorent légèrement. Les tâches importantes et colorées seront complètement enlevées. Dans ce cas, choisissez un programme avec une température plus élevée.

- Utilisation des produits associés « 2 en 1 », « 3 en 1 », « 4 en 1 » et « 5 en 1 » / Détergents compacts

Ces produits sont des détergents associant le détergent, le liquide de rinçage et le sel. Avant d'utiliser ces produits, vous devez tout d'abord vérifier si la dureté de votre eau est compatible avec l'utilisation de ces produits selon les indications données par le fabricant (sur l'emballage du produit). Ces produits doivent être strictement utilisés selon les instructions du fabricant du détergent. En général, les détergents incluant le liquide de rinçage ou l'adoucisseur d'eau ne peuvent être efficaces que dans certaines conditions : le liquide de rinçage ou l'adoucisseur d'eau peut ne pas convenir dans certains cas. Pour cette raison, il se peut que cela donne des résultats de nettoyage ou de séchage non souhaités.

Veillez consulter le fabricant du détergent pour vous informer sur les meilleures conditions d'utilisation. Si des problèmes se produisent lors de la première utilisation de ces produits, contactez la ligne d'assistance du fabricant. Le fabricant de votre lave-vaisselle n'est pas responsable des dommages causés par les détergents compacts et votre garantie ne couvre pas l'utilisation de ces détergents.

REMARQUE :

Lors de l'utilisation des produits associés « 2 en 1 », « 3 en 1 », « 4 en 1 » et « 5 en 1 » / Détergents compacts, veuillez vous assurer que ces produits conviennent à la taille du distributeur afin de ne pas casser le réservoir du distributeur.

Attention

Gardez tous les détergents hors de portée des enfants. Ajoutez toujours le détergent dans le distributeur juste avant de démarrer le lave-vaisselle.

Chargement du lave-vaisselle

Pour obtenir les meilleures performances de votre lave-vaisselle, veuillez suivre les instructions directives de chargement suivantes. Les fonctions et l'apparence des casiers et des paniers varient selon le modèle.

Précautions à prendre avant et après le chargement des compartiments du lave-vaisselle

Grattez toutes les restes d'aliments dans les plats. Il n'est pas nécessaire de rincer les plats sous l'eau courante. Placez les ustensiles dans le lave-vaisselle de la façon suivante :

1. Les éléments comme les tasses, les verres, les pots/casseroles etc. sont placés à l'envers.
2. Les éléments courbes ou creux avec des cavités doivent être inclinés afin que l'eau puisse s'écouler.
3. Tous les éléments doivent être bloqués coincés de manière à ce qu'ils ne basculent pas.
4. Ils doivent être placés de façon à ne pas obstruer le passage des bras vaporisateurs lors du lavage.

Les petits éléments ne doivent pas être lavés dans le lave-vaisselle car ils pourraient facilement tomber des compartiments.

Enlever la vaisselle

Pour éviter tout écoulement d'eau du compartiment supérieur vers le compartiment inférieur, nous vous conseillons de vider tout d'abord le panier inférieur puis le compartiment supérieur.

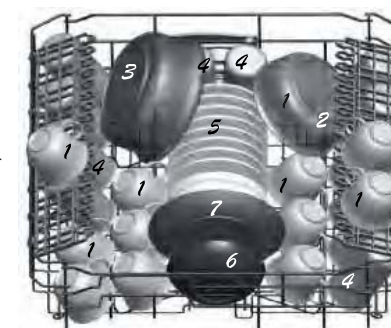
Chargement du panier supérieur

Le panier supérieur est destiné à recevoir la vaisselle plus délicate et plus légère telle que les verres, les tasses à thé et à café et les sous-tasses, les assiettes, les petits plats ronds et les plats creux s'ils ne sont pas trop sales.

Positionnez la vaisselle et les ustensiles de façon à ce qu'ils ne soient pas déplacés par les aspersion d'eau.

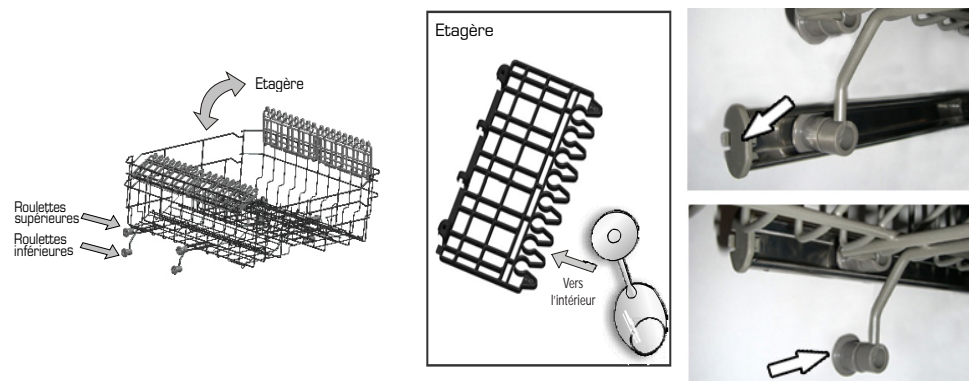
1. Tasses
2. Petit plat de service
3. Grand plat de service
4. Verres
5. Sous-tasses
6. Plat
7. Assiettes à dessert

Vers l'intérieur



Ajuster le compartiment supérieur

Si nécessaire, le compartiment supérieur peut être ajusté en hauteur afin de créer plus de place pour des ustensiles plus larges placés dans le compartiment supérieur ou inférieur. Le compartiment supérieur peut être ajusté en hauteur en insérant ses roulettes dans les rails de différentes hauteurs. Les ustensiles longs comme les couverts de service, les couverts à salade ou les grands couteaux de cuisine doivent être placés sur l'étagère de sorte qu'ils n'obstruent pas la rotation des bras vaporisateurs. L'étagère peut être pliée ou enlevée si nécessaire.



Chargement du panier inférieur

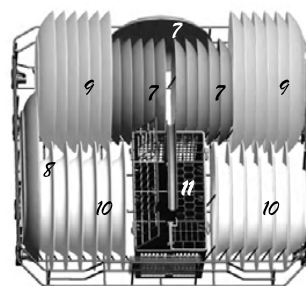
Nous vous conseillons de placer les plus grands éléments, plus difficiles à nettoyer, dans le panier inférieur : pots, poêles, couvercles, plats de service et bols, comme illustré ci-dessous.

Il est préférable de placer les plats de service et les couvercles sur les côtés du panier pour éviter de bloquer la rotation des bras d'aspersion supérieurs.

- Les pots, les plats de service, etc. doivent toujours être placés à l'envers.
- Les plats profonds doivent être inclinés pour permettre à l'eau de s'écouler.
- Le casier inférieur comporte des petites rangées rabattables pour charger davantage de plats et de poêles ou des plats et des poêles plus grandes.

7. Assiettes à dessert
8. Plat ovale
9. Assiettes plates
10. Assiettes creuses
11. Panier à couverts

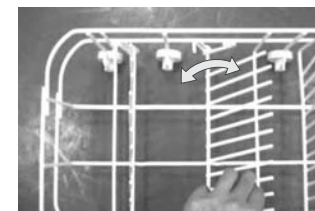
Vers
l'intérieur
↑



17

Plier les pointes

Pour permettre de placer des pots et des casseroles, les pointes peuvent être repliées.

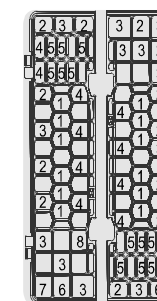


Panier à couverts

Les couverts doivent être placés dans le panier à couverts en bas : si le casier contient des paniers latéraux, les cuillères doivent être placées une par une dans les trous appropriés. Les ustensiles longs doivent être placés en position horizontale à l'avant du panier supérieur.

1. Fourchettes
2. Cuillères à soupe
3. Cuillères à dessert
4. Cuillères à café
5. Couteaux
6. Cuillère de service
7. Cuillère à sauce
8. Fourchette de service

Vers
l'intérieur
↑



Attention !

Ne pas laisser les couverts dépasser par le dessous.



18

Lavage dans le lave-vaisselle des ustensiles/plats particuliers :

Eléments non appropriés Ustensiles avec poignée en bois, en porcelaine ou nacrés Eléments en plastique qui ne sont pas résistants à la chaleur Vieux ustensiles avec des pièces recollées non résistants à la chaleur Ustensiles ou plats dont certaines pièces sont ajoutées Eléments en étain ou en cuivre Verre en cristal Eléments en acier sujets à la rouille Plats en bois Eléments composés de fibres synthétiques	Eléments pas tout à fait appropriés Certains types de verre peuvent devenir ternes après un grand nombre de lavages Les pièces argentées et en aluminium ont tendance à se décolorer durant le lavage Les modèles émaillés peuvent se ternir s'ils sont lavés fréquemment en machine
---	---

REMARQUE :

Ne placez pas d'objets contenant des cendres de cigarette, de la cire de la bougie, de la laque ou de la peinture. Si vous achetez de nouveaux plats, veuillez vous assurer qu'ils conviennent à un lavage en lave-vaisselle.

REMARQUE :

Ne surchargez pas le lave-vaisselle. L'espace convient seulement pour 12 plats de taille normale. Ne placez pas de plats dont la taille ne convient pas au lave-vaisselle. Ceci est important afin d'obtenir les meilleurs résultats de lavage possibles et une consommation d'énergie raisonnable.

Charger les ustensiles et les plats

Avant de charger les plats, vous devez :

Enlever les gros aliments restants dans les plats

Laisser ramollir les dépôts d'aliments brûlés dans les casseroles.

Lors du chargement des plats et des ustensiles, veuillez noter les précautions suivantes :

Les plats et les ustensiles ne doivent pas obstruer la rotation des bras d'aspersion.

Chargez les éléments creux tels que les tasses, les verres, les casseroles etc. à l'envers afin que l'eau puisse s'écouler dans le lave-vaisselle.

Les plats et les ustensiles ne doivent pas être placés les uns dans les autres ou couvrir d'autres ustensiles.

- Pour éviter tout dommage sur les verres, ils ne doivent pas se toucher.
- Chargez les grands éléments les plus difficiles à nettoyer dans le compartiment inférieur.
- Le compartiment supérieur est conçu pour la vaisselle plus délicate et plus légère comme les verres, les tasses à café et les tasses à thé.

Attention !

Les longs éléments tranchants comme les couteaux à viande doivent être positionnés horizontalement dans le compartiment inférieur car ils peuvent être dangereux.

Recommandations :

Selon le type de verre, le procédé de fabrication, la température de l'eau ou la durée du programme de lavage, le lavage en lave-vaisselle peut altérer votre vaisselle. Afin d'éviter ce genre de désagrément, nous vous recommandons :

- D'utiliser des verres et des plats en porcelaine adaptés à un lavage en lave-vaisselle.
- D'utiliser un détergent doux spécial pour laver ce genre d'éléments fragiles. Si nécessaire, demandez des informations supplémentaires au fabricant du détergent.
- De sélectionner un programme de basse température.
- D'enlever les verres et les ustensiles rapidement une fois le cycle de lavage terminé (environ 15 minutes après).







À la fin du cycle de lavage

Lorsque le cycle de lavage est terminé, il y a un bip sonore pendant 8 secondes.

Eteignez l'appareil en utilisant le bouton d'alimentation et fermez l'arrivée d'eau. Ouvrez la porte du lave-vaisselle. Attendez quelques minutes avant de décharger le lave vaisselle car la vaisselle est très chaude et risque de se briser. Cela permet d'éviter les brûlures et la casse et d'obtenir un meilleur séchage.

Démarrage d'un programme de lavage

Tableau des cycles de lavage

Programme	Information sur la Sélection du Cycle	Description du Cycle	Détergent pré-lavage/ lavage	Durée de fonctionnement (mn)	Énergie [KWh]	Eau (l)	Rinçage A/d
 INTENSIF	Pour vaisselle très sale : plats, assiettes, verres, poêles et bols qui n'ont pas été traités depuis longtemps. Valable aussi pour enlever la nourriture collée depuis longtemps sur la vaisselle	Prélavage (50° C) Prélavage Lavage (60° C) Rinçage Rinçage (70° C) Séchage	5/25 g.	160	1,4	21	★
 Normal (EN 50242)	Pour des éléments normalement sales, tels que casseroles, assiettes, verres et plats légèrement sales, cycle quotidien standard.	Prélavage Prélavage Lavage (50° C) Rinçage (70° C) Séchage	5/25 g.	155	1,05	16	★
 Eco	Pour des éléments légèrement sales, tels qu'assiettes, verres, bols et plats légèrement sales.	Prélavage Lavage (45° C) Rinçage (60° C) Séchage	25g.	105	0,8	12	★
 Rinçage	Pour la vaisselle ne nécessitant qu'un rinçage et un séchage.	Lavage (45° C) Rinçage (70° C) Séchage		95	0,9	9	★
 Rapide	Lavage plus court pour des éléments légèrement sales qui ne nécessitent pas de séchage.	Lavage (40° C) Rinçage(45° C)	20 g.	30	0,4	8	
 3 en 1	Pour vaisselle normalement sale : plats, assiettes, verres, poêles et bols légèrement sales. Cycle quotidien standard	Pré-lavage Pré-lavage Lavage (45°C) Rinçage (70°C) Séchage	3 en 1	160	1,05	16	

Mise en marche du lave-vaisselle

Démarrage d'un cycle de lavage

1. Tirez les compartiments inférieur et supérieur en dehors de la machine, placez votre vaisselle sale et repositionnez les compartiments. Il est recommandé de charger tout d'abord le compartiment inférieur, puis le compartiment supérieur (voir le paragraphe intitulé « Charger le lave-vaisselle »).
2. Versez le détergent (voir le paragraphe intitulé « Sel, détergent et liquide de rinçage »).
3. Insérez la prise d'alimentation dans la prise murale.
La source d'alimentation est de 220-240V 50HZ, les caractéristiques de la prise sont 10A, 250V AC. Assurez-vous que l'alimentation d'eau est activée en pleine pression.
4. Refermez la porte, appuyez sur le bouton Marche/Arrêt et l'indicateur d'alimentation s'allumera. Tournez le bouton de sélection du programme pour sélectionner le cycle de lavage approprié.

Appuyez sur le bouton Démarrer/Pause 10 secondes pour démarrer le lavage.

Changement de programme

Vous pouvez modifier le programme de lavage si le lave-vaisselle n'a démarré que peu de temps auparavant. Sinon, le détergent aura déjà été déversé et la machine aura déjà vidangé l'eau de lavage. Si c'est le cas, vous devrez remplir de nouveau le distributeur de détergent (voir le paragraphe intitulé « Verser le détergent »).

Appuyez sur le bouton Démarrer/Pause pendant plus de 3 secondes pour mettre la machine en statut de veille, puis changer le programme du cycle de lavage (voir le paragraphe intitulé « Démarrage du cycle de lavage »).

REMARQUE :

Si vous ouvrez la porte lors du lavage, la machine se mettra en pause. Une fois la porte fermée, appuyez sur le bouton Démarrer/Pause et la machine se remettra à fonctionner 10 secondes après.

Vous avez oublié d'ajouter de la vaisselle ?

Vous pouvez ajouter de la vaisselle à tout moment avant que le réservoir de détergent ne s'ouvre.

1. Tirez la poignée de la porte.
2. N'ouvrez pas la porte tant que les bras d'aspersion d'eau ne sont pas arrêtés.
3. Ajoutez la vaisselle que vous avez oubliée.
4. Fermez la porte et poussez le loquet complètement vers la droite.

ATTENTION !

Il est dangereux d'ouvrir la porte lors du lavage car de l'eau chaude pourrait vous brûler.

Eteindre le lave-vaisselle

Lorsque l'indicateur lumineux est allumé et qu'il ne clignote pas, le programme de lavage est terminé.

1. Eteignez le lave-vaisselle en appuyant sur le bouton d'alimentation.

2. Arrêtez l'alimentation d'eau.

Ouvrez doucement la porte. De la vapeur chaude peut s'évacuer lorsque la porte est ouverte !

- Les plats chauds sont sensibles aux chocs. Ils doivent refroidir environ 15 minutes avant d'être enlevés du lave-vaisselle.

- Ouvrez ensuite complètement la porte, laissez-la ouverte et attendez quelques minutes avant d'enlever les plats. De cette façon, ils refroidiront et sécheront plus vite.

Décharger le lave-vaisselle

Il est normal que le lave-vaisselle soit mouillé à l'intérieur.

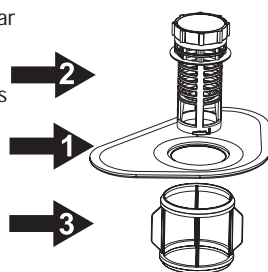
Videz en premier le panier inférieur puis le compartiment supérieur. Cela évitera les écoulements d'eau du compartiment supérieur sur les plats du compartiment inférieur.

Maintenance et entretien

SYSTEME DE FILTRAGE

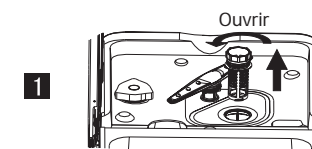
Pour votre commodité, nous avons placé la pompe d'évacuation et le système de filtrage à votre portée à l'intérieur de la cuve. Le système de filtrage se compose de 3 éléments : le filtre principal, le filtre à déchets et le micro-filtre.

1. Filtre principal : Les particules alimentaires et les salissures prises au piège par ce filtre sont pulvérisées par un jet spécial du bras d'aspersion inférieur et dirigées vers le tuyau d'évacuation.
2. Filtre à déchets : les éléments plus grands, comme des morceaux de verre ou des os, qui pourraient boucher le tuyau d'évacuation sont pris au piège dans le filtre à déchets. Pour enlever un élément pris dans ce filtre, appuyez doucement sur les languettes situées en haut du filtre et soulevez-le.
3. Micro-filtre : Ce filtre retient les résidus alimentaires et les salissures dans la zone d'aspiration et évite qu'ils ne se redéposent sur la vaisselle pendant un cycle.

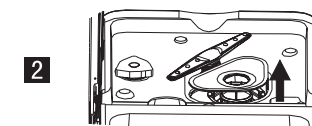


- Vérifiez les filtres après chaque utilisation pour éviter toute obstruction
- En dévissant le filtre à déchets, vous pouvez retirer le système de filtration complet. Enlevez tout résidu ou déchet et nettoyez les 3 filtres sous l'eau courante.

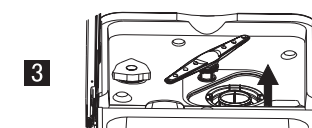
Etape 1 : Dévissez le filtre à déchets et soulevez-le.



Etape 2 : Soulevez le filtre principal.



Etape 3 : Soulevez le micro-filtre.



Note : De l'étape 1 à 3, vous enlevez les filtres. Pour replacer le filtre, suivez les étapes dans le sens inverse.

Assemblage des filtres

Pour obtenir les meilleures performances du lave-vaisselle et les meilleurs résultats de lavage, Les éléments qui composent le filtre doivent être nettoyés. Le filtre enlève efficacement les particules alimentaires de l'eau de lavage en permettant à l'eau de circuler de nouveau durant le cycle. Pour cette raison, il est conseillé enlever les plus grosses particules alimentaires retenues dans le filtre après chaque cycle de lavage en rinçant le filtre semi-circulaire et le tamis avec de l'eau courante. Pour enlever l'assemblage du filtre, tirez sur la poignée du tamis vers le haut. L'assemblage entier du filtre doit être nettoyé au moins une fois par semaine.

Pour nettoyer le gros filtre et le filtre fin, utilisez une brosse de nettoyage. Puis, assemblez de nouveau les parties du filtre comme illustré sur le schéma à gauche et insérez de nouveau l'assemblage entier dans le lave-vaisselle, en le remettant en position et en le poussant vers le bas.

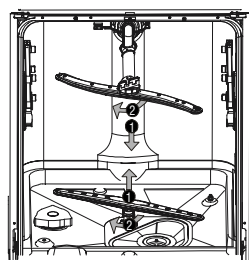
Le lave-vaisselle ne doit jamais être utilisé sans les filtres. Remettre le filtre dans une position incorrecte peut réduire la performance de l'appareil et endommager les plats et les ustensiles.

ATTENTION !

Ne faites jamais fonctionner le lave-vaisselle sans que les filtres ne soient en place. Lors du nettoyage des filtres, ne les secouez pas. Au quel cas, les filtres pourraient se tordre et la performance du lave-vaisselle pourrait être réduite.

Nettoyage des bras d'aspersion

Il est nécessaire de nettoyer les bras d'aspersion car les produits chimiques contenus dans l'eau peuvent bloquer les jets et les roulements des bras d'aspersion. Pour enlever le bras d'aspersion, dévissez le boulon et enlevez le joint d'étanchéité en haut du bras d'aspersion puis retirez le bras. Lavez les bras dans de l'eau savonneuse et tiède et utilisez une brosse souple pour nettoyer les jets. Remplacez les bras après les avoir rincés soigneusement.



ENTRETIEN DU LAVE-VAISSELLE

Pour nettoyer le panneau de commandes, utilisez un chiffon légèrement humide, puis séchez soigneusement.

Pour nettoyer l'extérieur, utilisez une bonne cire à polir.

N'utilisez jamais d'objets pointus, de tampons à récurer ou de nettoyeurs corrosifs sur une des pièces du lave-vaisselle.

Protection contre le gel

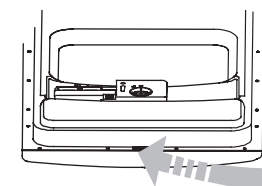
Si votre lave-vaisselle est laissé dans un lieu non chauffé durant l'hiver, demandez à un technicien de :

1. Couper l'alimentation électrique du lave-vaisselle.
2. Couper l'alimentation d'eau et déconnecter le tuyau d'arrivée de la valve d'eau.
3. Vidanger l'eau du tuyau d'arrivée et de la valve d'eau (utiliser une casserole pour récolter l'eau).
4. Connecter de nouveau le tuyau d'arrivée d'eau à la valve d'eau.
5. Enlever le filtre de l'intérieur de la cuve et utiliser une éponge pour retirer l'eau restante de la pompe de vidange.

Nettoyage de la porte

Pour nettoyer le contour de la porte, vous devez utiliser uniquement un chiffon doux et humide. Pour empêcher toute pénétration d'eau dans le verrou de la porte et les composants électriques, n'utilisez pas de nettoyant vaporisateur de quelque sorte que ce soit.

De la même façon, n'utilisez jamais de nettoyeurs ou d'éponges à récurer sur les surfaces externes car ils pourraient rayer le revêtement. Certaines serviettes en papier peuvent également rayer ou laisser des marques sur la surface.



MISE EN GARDE !

N'utilisez jamais de nettoyeurs vaporisateurs pour nettoyer la porte car ils pourraient endommager le verrou de la porte et les composants électriques. Il est interdit d'utiliser un agent abrasif ou une serviette en papier en raison du risque de rayures ou de taches sur la surface en acier inoxydable.

Comment conserver votre lave-vaisselle en bon état ?

- Couper l'arrivée d'eau
Après chaque lavage, coupez l'arrivée d'eau de l'appareil et laissez la porte légèrement entrouverte afin d'évacuer l'humidité et les odeurs.
- Retirer la prise
Avant de nettoyer ou d'effectuer un service d'entretien, retirez toujours la fiche de la prise murale. Ne prenez pas de risques inutiles.
- Aucun solvant ou nettoyant abrasif
Pour nettoyer l'extérieur et les parties en caoutchouc du lave-vaisselle, n'utilisez pas de solvant ou de produit de nettoyage abrasif. Préférez un chiffon et de l'eau tiède savonneuse. Pour enlever les tâches à l'intérieur du lave-vaisselle, utilisez un chiffon humide trempé dans l'eau et dans un peu de vinaigre blanc ou bien un produit de nettoyage conçu spécialement pour le lave-vaisselle.
- Si vous partez en vacances
Lorsque vous partez en vacances, il est conseillé d'effectuer un cycle de lavage à vide puis de débrancher la fiche de la prise, de couper l'arrivée d'eau et de laisser la porte de l'appareil légèrement entrouverte. Cela permet de prolonger l'efficacité des joints et d'empêcher les odeurs de se former à l'intérieur de l'appareil.
- Déplacer l'appareil
Si vous souhaitez déplacer l'appareil, maintenez-le le plus possible en position verticale. Si cela est absolument nécessaire, vous pouvez le basculer en arrière.
- Joints
Une des raisons de la formation d'odeurs à l'intérieur du lave-vaisselle c'est vient du fait que de la nourriture peut rester coincée dans les joints. Un nettoyage périodique avec une éponge humide permet d'éviter ce problème.

Consignes d'installation

A) RACCORDEMENT ELECTRIQUE

PRECAUTION, pour votre sécurité personnelle :
N'UTILISEZ PAS DE RALLONGE OU DE FICHE D'ADAPTATION AVEC CET APPAREIL.
NE COUPEZ OU N'ENLEVEZ, EN AUCUNE CIRCONSTANCE, LA TROISIEME BROCHE
DESTINEE A LA MISE A LA TERRE.

Exigences électriques

Ce lave-vaisselle est conçu pour être utilisé avec une installation électrique individuelle adaptée 220-240V, 50-60Hz. Utilisez les fusibles requis de 10 ampères. Une alimentation électrique par fusible est nécessaire – fil de cuivre uniquement. Il est conseillé d'utiliser un fusible retard ou un disjoncteur et de brancher l'appareil sur un circuit distinct.

Raccordement électrique

Lorsque vous avez vérifié que le voltage et de la fréquence du courant de votre résidence correspondent à ceux de la plaque signalétique et que le système électrique est adapté au voltage maximum de la plaque signalétique, veuillez insérer la fiche dans une prise électrique mise correctement à la terre. Si la prise électrique à laquelle doit se raccorder l'appareil n'est pas adaptée à la fiche, veuillez remplacer la prise au lieu d'utiliser un adaptateur ou un autre type d'appareil car ils peuvent provoquer une surchauffe et des brûlures.

Avant toute utilisation, vérifiez que la prise à la terre est correcte !



Instructions pour la mise à la terre

Ce lave-vaisselle est équipé d'un cordon d'alimentation (qui contient un conducteur de mise à la terre) et d'une prise avec terre. Cette prise doit être branchée correctement selon la réglementation locale.

En cas de mauvais fonctionnement, la mise à la terre réduit le risque d'électrocution en créant une résistance au courant.

ATTENTION !

Une mauvaise connexion de ce lave-vaisselle peut créer un risque d'électrocution. Si vous avez un doute quant à l'installation de cet appareil, faites appel à un électricien qualifié ou une personne du service après-vente.

Ne modifiez pas la prise de cet appareil. Si elle ne se connecte pas sur votre prise murale, faites appel à un électricien qualifié.

ATTENTION !

Afin d'éviter que de l'eau stagne dans le tuyau d'arrivée, veuillez fermer la prise d'eau après utilisation (pour les modèles avec un tuyau d'arrivée non protégé).

B) RACCORDEMENT DE L'EAU

Comment raccorder le tuyau d'arrivée d'eau?

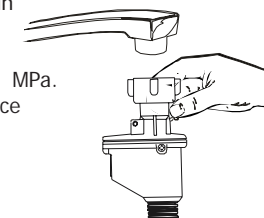
Le lave-vaisselle doit être raccordé à l'arrivée d'eau avec un ensemble de tuyaux neufs.

Ne réutilisez pas des tuyaux usés.

La pression de l'eau doit être comprise entre 0,04 MPa et 1 MPa.

Si la pression mesurée est inférieure, consultez votre service après-vente pour vous conseiller.

1. Enlevez complètement les tuyaux d'alimentation hors du compartiment de rangement situé à l'arrière du lave-vaisselle.
2. Resserrez les vis du tuyau d'alimentation sur le robinet avec le fil de 19mm.
3. Ouvrez l'alimentation en tournant complètement le robinet avant de démarrer le lave-vaisselle.



TUYAU DE SECURITE

Le tuyau de sécurité est composé d'une double paroi. Ce système de tuyau de sécurité permet de garantir un blocage du flux d'eau dans le cas d'une cassure du tuyau d'arrivée d'eau ou lorsque l'espace entre le tuyau d'arrivée d'eau et le tuyau externe est plein d'eau.

ATTENTION

Un tuyau attaché à un robinet flexible d'évier peut exploser s'il est installé sur le même circuit d'alimentation d'eau que le lave-vaisselle. Si votre évier est équipé d'un tel robinet, il est conseillé de déconnecter le tuyau et de boucher le trou.

Comment déconnecter le tuyau d'arrivée d'eau?

1. Coupez l'arrivée d'eau.
2. Relâchez la pression d'eau en appuyant sur le bouton de relâchement de pression. Cela relâchera la pression de l'eau.
3. Dévissez le tuyau d'alimentation du robinet.

RACCORDEMENT A L'EAU FROIDE

Connectez le tuyau d'alimentation d'eau froide à un connecteur fileté de 19 (mm) et assurez-vous qu'il est solidement fixé en position.

Si les tuyaux d'eau sont neufs ou n'ont pas été utilisés durant une longue période, laissez l'eau couler pour vous assurer que l'eau est claire et sans impuretés. Si cette précaution n'est pas prise, l'arrivée d'eau risque d'être bloquée et d'endommager le lave-vaisselle.

RACCORDEMENT A L'EAU CHAUDE

L'alimentation d'eau de l'appareil peut également se raccorder sur le tuyau d'eau chaude de votre résidence (système centralisé, système de chauffage), si la température n'est pas supérieure à 60°C.

Dans ce cas, la durée du cycle de lavage sera réduite d'environ 15 minutes et l'efficacité du lavage sera moins performante.

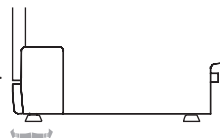
Le raccordement à une arrivée d'eau chaude doit être effectué selon la même procédure que la connexion à l'eau froide.

C) EMBLACEMENT DU LAVE-VAISSELLE

Placez le lave-vaisselle à l'emplacement souhaité. L'arrière doit reposer contre le mur et les côtés le long des parois adjacentes ou le long du mur. Le lave-vaisselle est équipé d'une arrivée d'eau et de tuyaux d'évacuation qui peuvent se placer à droite ou à gauche pour faciliter l'installation.

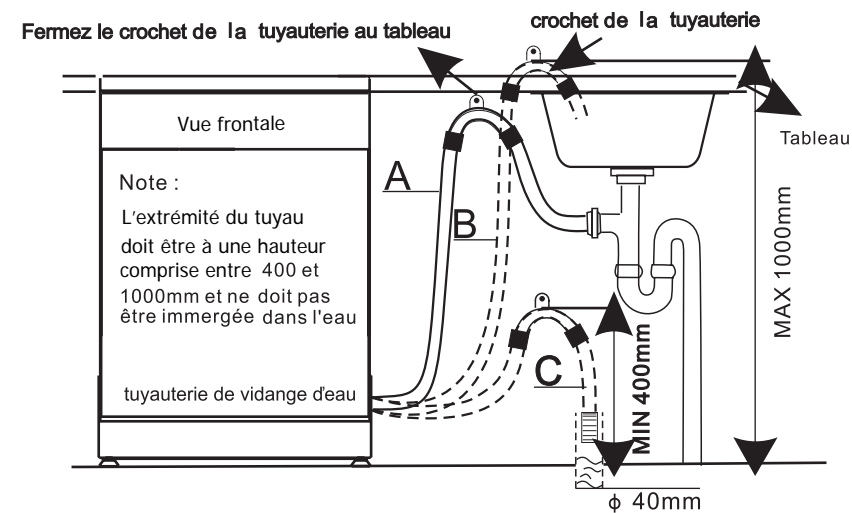
Réglage de la hauteur de l'appareil

Une fois le lave-vaisselle en place, réglez les pieds (en les vissant ou en les dévissant) pour ajuster la hauteur de l'appareil. Dans tous les cas, l'inclinaison de l'appareil ne doit pas dépasser 2°.



Raccordement du tuyau de vidange

Insérez le tuyau de vidange dans un tube de vidange d'un diamètre minimum de 40mm ou laissez couler l'eau dans l'évier, en vous assurant que le tuyau ne soit pas plié ou coincé. Utilisez le support spécial en plastique fourni avec l'appareil. L'extrémité libre doit être placée à une hauteur comprise entre 400 et 1000 mm et ne doit pas être immergée dans l'eau.



Sortie d'eau

Raccordez le tuyau de vidange d'eau. Le tuyau de vidange doit être correctement attaché pour éviter toute fuite d'eau. Assurez-vous que le tuyau d'arrivée d'eau n'est pas écrasé ou courbé.

Tuyau d'extension

S'il est nécessaire d'ajouter un tuyau d'extension, utilisez un tuyau de vidange similaire. Il ne doit pas dépasser de plus de 4 mètres, auquel cas l'efficacité du nettoyage du lave-vaisselle pourrait être diminuée.

Raccordement du siphon

Le raccordement au lieu de vidange doit être à une hauteur de 40 cm (minimum) à 100 cm (maximum) à partir du bas de la machine. Le tuyau de vidange d'eau doit être fixé par une attache.

• Démarrer le lave-vaisselle

Les points suivants doivent être vérifiés avant de démarrer le lave-vaisselle :

1. Le lave-vaisselle est stable et bien droit.
2. La valve d'arrivée d'eau est ouverte.
3. Il n'y a pas de fuite aux points de raccordement.
4. Les câbles sont solidement connectés.
5. L'alimentation électrique est activée.
6. Le tuyau d'arrivée et le tuyau de vidange sont raccordés.
7. Tous les matériaux d'emballage et les imprimés ont été retirés du lave-vaisselle.

• Attention

Après l'installation, veuillez placer ce manuel dans le sac des imprimés. Le contenu de ce manuel est très utile à tous les utilisateurs.

Aquasafe

Le système Aquasafe est un système de valve de sécurité empêchant les fuites d'eau. Si le tuyau d'arrivée d'eau se déplace durant un cycle de lavage, la valve de sécurité coupe l'alimentation d'eau. N'immergez pas le tuyau d'arrivée d'eau ou la valve de sécurité dans l'eau car le câble électrique de la valve de sécurité est situé dans une double couche du tuyau d'arrivée d'eau.

Si le tuyau d'arrivée d'eau ou la valve de sécurité est endommagé, débranchez immédiatement la prise électrique. Ne pas allonger ni raccourcir la longueur du tuyau d'arrivée d'eau car il contient des parties électriques.

Guide de dépannage

AVANT D'APPELER UN SERVICE APRES-VENTE

Consultez le tableau suivant pour vous éviter d'avoir à appeler un service de dépannage.

Problème	Causes possibles	Que faire
Le lave-vaisselle ne fonctionne pas	Le fusible a sauté ou le disjoncteur s'est déclenché	Le fusible ou redémarrez le disjoncteur. Débranchez les autres appareils qui partagent le même circuit que le lave-vaisselle
	Pas d'alimentation électrique	Le lave-vaisselle est allumé et que la porte est bien fermée. Vérifiez que le cordon d'alimentation est correctement branché dans la prise murale
	La pression d'eau est trop basse	Vérifiez que l'arrivée d'eau est correctement branchée et ouverte
La Pompe de vidange ne s'arrête pas	Trop-plein	Le système est conçu pour détecter un trop-plein. Dans ce cas, il ferme la pompe de circulation et active la pompe d'évacuation
Bruit	Certains sons audibles sont normaux	Son provenant de l'élimination de réduction des aliments légers et de l'ouverture du réservoir de détergent
	Les Ustensiles ne sont pas positionnés correctement dans le panier ou une petite pièce est tombée dans le panier	Vérifiez que tout est bien mis en place dans le lave-vaisselle
	Bourdonnement du moteur	Le lave-vaisselle n'est pas utilisé régulièrement. Si vous ne l'utilisez pas souvent, n'oubliez pas de débrancher la pompe toutes les semaines pour permettre de conserver le joint humide
Mousse dans la cuve	Détergent inadapté	N'utilisez qu'un détergent spécial pour lave-vaisselle pour éviter la mousse. Si cela se produit, ouvrez le lave-vaisselle et laissez la mousse s'évaporer. Ajoutez une dose d'eau froide dans la cuve. Fermez le loquet du lave-vaisselle, puis évacuez l'eau en tournant doucement le bouton jusqu'au programme d'évacuation. Recommencez si nécessaire.
	Dispersion du produit de rinçage	Essuyez toujours les éclaboussures de produit de rinçage

Problème	Causes possibles	Que faire
L'intérieur de la cuve taché	Utilisation d'un détergent avec colorant	Vérifiez que le détergent est sans colorant
La vaisselle est mouillée	Le distributeur de produit de rinçage est vide	Vérifiez que le distributeur de produit de rinçage est plein
Les assiettes et les couverts sont sales	Programme inadapté	Sélectionnez un programme plus fort
	Chargement des paniers incorrect	Vérifiez que l'action du distributeur de détergent et des bras d'aspersion n'est pas bloquée par un ustensile volumineux
Tâches et voile blanc sur les verres et les couverts	<ol style="list-style-type: none"> 1. L'eau extrêmement dure 2. La température de l'arrivée d'eau est basse 3. Surcharge du lave-vaisselle 4. Chargement incorrect 5. Détergent en poudre humide ou vieux 6. Distributeur de produit de rinçage vide 7. Dosage du détergent incorrect 	<p>Pour enlever les tâches sur les verres:</p> <ol style="list-style-type: none"> 1. Enlevez tous les ustensiles en métal 2. N'ajoutez pas de détergent 3. Sélectionnez le cycle le plus long 4. Démarrez le lave-vaisselle et laissez-le tourner pendant environ 18 à 22 minutes ; il sera alors dans le cycle de lavage principal 5. Ouvrez la porte pour verser 2 tasses de vinaigre blanc au fond du lave-vaisselle 6. Fermez la porte et laissez le lave-vaisselle terminer le cycle. Si le vinaigre n'a aucun effet : répétez les étapes précédentes mais utilisez 60ml de cristaux d'acide citrique en remplacement du vinaigre
Voile blanc sur les verres	Association d'eau douce et trop de détergent	Utilisez moins de détergent si l'eau est douce et sélectionnez un cycle plus court
Voile jaune ou marron sur les surfaces internes	Tâches de thé ou de café	<p>Utilisez une solution de ½ tasse d'eau de Javel et 3 tasses d'eau chaude pour enlever les tâches à la main PRECAUTION !</p> <p>Vous devez attendre 20 minutes à la fin d'un cycle, le temps que les éléments chauffants refroidissent, avant de nettoyer l'intérieur sinon vous risquez de vous brûler</p>
	Les dépôts de fer dans l'eau peuvent provoquer un voile	Vous devez contacter une société d'adoucisseur d'eau pour obtenir un filtre spécial

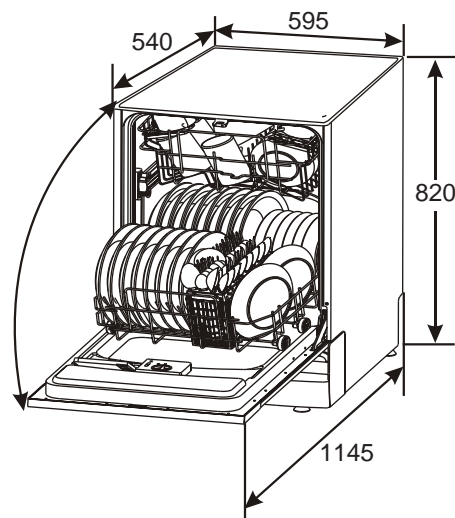
Conseils de dépannage

Problème	Causes possibles	Que faire
Voile blanc sur la surface interne	Minéraux contenus dans l'eau dure	Pour nettoyer l'intérieur, utilisez une éponge humide avec du détergent pour lave-vaisselle ainsi que des gants en caoutchouc. N'utilisez jamais d'autres nettoyants que le détergent pour lave-vaisselle pour éviter le risque de mousse
Le couvercle du réservoir de détergent ne ferme pas	Le bouton n'est pas sur la position OFF (FERME)	Tournez le bouton en position OFF
Restes de détergent dans le réservoir	La vaisselle bloque le réservoir de détergent	Rechargez la vaisselle correctement
Vapeur	Phénomène normal	De la vapeur sort du conduit d'aération du loquet de la porte pendant le séchage et l'évacuation de l'eau
Marques grises ou noires sur la vaisselle	Des ustensiles en aluminium se sont frottés contre la vaisselle	Utilisez un nettoyant doux pour éliminer ces marques.
L'eau stagne dans le fond de la cuve	Cette situation est normale	Une petite quantité d'eau propre autour de la sortie du fond de la cuve à l'arrière de la cuve maintient le joint propre.
Fuite du lave-vaisselle	Le distributeur est trop rempli ou le produit de rinçage a débordé.	Attention de ne pas trop remplir le distributeur de produit de rinçage. Les éclaboussures de produit de rinçage peuvent entraîner un surplus de mousse et une inondation. Essayez les éclaboussures avec un chiffon sec.
	Le lave-vaisselle n'est pas à la bonne hauteur	Vérifiez que le lave-vaisselle est bien droit.
L'indicateur 3 en 1 clignote rapidement	L'eau met plus longtemps à arriver	Le robinet n'est pas ouvert, l'arrivée d'eau est restreinte ou la pression de l'eau est trop faible.
L'indicateur de rinçage clignote rapidement	Débordement	Certaines pièces du lave-vaisselle fuient.

CODES DES INDICATEURS LUMINEUX

Codes d'erreur

Codes	Significations	Causes possibles
L'indicateur 3 en 1 clignote rapidement	Durée d'arrivée d'eau plus longue	Les robinets ne sont pas ouverts, l'arrivée d'eau est restreinte ou la pression de l'eau est trop faible
L'indicateur de rinçage clignote rapidement	Débordement	Certains éléments du lave-vaisselle fuient



ATTENTION !

Si un débordement se produit, arrêtez l'alimentation d'eau principale avant tout. S'il y a de l'eau dans le fond de la machine à cause d'un débordement ou d'une petite fuite, retirez l'eau avant de redémarrer la machine.

Hauteur	: 820 mm
Largeur	: 595 mm
Profondeur	: 540 mm
Charge connectée à la tension	: Voir fiche signalétique
Pression d'eau	: 0,04 – 1,0 Mpa
Raccordement d'eau chaude	: Max 60°C
Source d'alimentation	: Voir fiche signalétique
Capacité	: 12 couverts

Enlèvement des appareils ménagers usagés :

La directive européenne 2006/96/EC sur les Déchets des Equipements Electriques et Electroniques (DEEE), exige que les appareils ménagers usagés ne soient pas jetés dans le circuit normal des déchets municipaux. Les appareils usagés doivent être collectés séparément afin d'optimiser le taux de récupération et le recyclage des matériaux qui les composent, et réduire l'impact sur la santé humaine et l'environnement.

Le symbole de la poubelle barrée est apposé sur tous les produits pour rappeler les obligations de collecte séparée.

Les consommateurs devront contacter les autorités locales ou leur revendeur concernant la démarche à suivre pour l'enlèvement de leur vieil appareil.

