

WorkCentre 5016 / 5020/B / 5020/DB
Pilote d'imprimante Linux -
Guide de l'utilisateur

XE3029FR0-1

Traduit par

Xerox
GKLS European Operations
Bessemer Road
Welwyn Garden City
Hertfordshire
AL7 1BU
UK

Linux est une marque ou une marque déposée de Linus Torvalds aux États-Unis et dans d'autres pays.

CUPS, Common UNIX Printing System et le logo CUPS sont la propriété d'Apple Inc.

Fedora et RPM sont des marques ou des marques déposées de Red Hat, Inc. aux États-Unis et dans d'autres pays.

OpenSUSE est une marque déposée de Novell SUSE LINUX Products GmbH, une section de Novell Inc.

Debian est une marque déposée de Software in the Public Interest, Inc.

Tous les noms de produit/marque sont des marques ou des marques déposées de leurs détenteurs respectifs.

© 2008 Fuji Xerox Co., Ltd. Tous droits réservés.

La protection des droits de reproduction s'applique à l'ensemble des informations et documents prévus aux termes de la loi, quels que soient leur forme et leur contenu, y compris aux données générées par les logiciels et qui s'affichent à l'écran (profils, icônes, écrans, présentations, etc.).

Xerox[®] et tous les produits Xerox mentionnés dans cette publication sont des marques de Xerox Corporation. Les noms et marques de produits d'autres sociétés sont également reconnus.

Les informations contenues dans ce document sont correctes au moment de la mise sous presse. Xerox se réserve le droit de modifier sans préavis ces informations. Les mises à jour techniques et les corrections typographiques seront apportées dans les versions ultérieures. Pour obtenir les informations les plus récentes, visitez le site www.xerox.com.

Table des matières

| | |
|---|----|
| 1. Avant d'installer le pilote d'imprimante. | 4 |
| Environnement d'exploitation | 4 |
| 2. Installation du pilote d'imprimante | 5 |
| Téléchargement du programme d'installation | 5 |
| Installation/mise à jour du pilote d'imprimante | 5 |
| Avec le paquet RPM. | 5 |
| Avec le paquet deb. | 6 |
| Création d'une file d'impression | 7 |
| 3. Désinstallation du pilote d'imprimante | 12 |
| Suppression de la file d'impression | 12 |
| Désinstallation du pilote d'imprimante | 15 |
| Avec un paquet RPM | 15 |
| Avec un paquet deb | 15 |
| 4. Configuration des options d'impression. | 16 |
| 5. Liste des options d'impression | 19 |
| 6. Liste des messages d'erreur | 20 |
| 7. Relevé des bogues | 21 |

Conventions

Les conventions suivantes sont utilisées dans ce guide :

| | |
|------------------|--|
| IMPORTANT | Indique des informations importantes. |
| REMARQUE | Indique des informations supplémentaires. |
| RÉFÉRENCE | Indique des références. |
| “ ” | Indique des messages, des noms de fichier, des exemples, des titres de chapitre et des guides de référence. |
| [] | Indique les noms des écrans, les menus, les boutons et les zones de texte affichés sur le panneau de commande de l'imprimante et l'écran d'ordinateur. |
| < > | Indique des noms ou des valeurs qui changent pendant la procédure. |

- Ce guide utilise le système Debian4.0r0 dans les exemples. L'affichage peut être différent sur d'autres systèmes.

1. Avant d'installer le pilote d'imprimante

Vérifiez les conditions suivantes avant d'installer le pilote d'imprimante.

Environnement d'exploitation

Le pilote d'imprimante Linux fonctionne dans les environnements suivants. Il utilise le système d'impression CUPS (Common UNIX Printing System).

■ Distribution et version CUPS

- Fedora Core 6 : CUPS Version 1.2.12
- Mandriva 2007 Spring : CUPS Version 1.2.10
- Ubuntu 7.04 : CUPS Version 1.2.8
- Debian 4.0r0 : CUPS Version 1.2.7
- Open SUSE 10.2 : CUPS Version 1.2.7

REMARQUE

- Pour connaître les dernières informations sur les environnements et les configurations minimales requises, reportez-vous au fichier "readme.txt".

■ Environnement matériel

- PC
Un ordinateur doté d'un processeur (CPU) 32 bits compatible x86 et des différentes distributions Linux à utiliser
- Capacité mémoire
Conforme aux spécifications recommandées par la distribution

■ Interface

- USB
L'interface USB doit être installée en standard. (Néanmoins, ceci ne garantit pas la disponibilité de toutes les fonctionnalités des périphériques prenant en charge USB.)

2. Installation du pilote d'imprimante

Deux programmes d'installation (RPM et deb) sont fournis avec cette imprimante pour installer le pilote Linux sur votre ordinateur. Vous pouvez utiliser ces programmes pour installer et mettre à jour le pilote.

Une fois le pilote installé, créez une file d'impression.

Téléchargement du programme d'installation

Le programme à utiliser dépend de la distribution Linux utilisée. Téléchargez ces fichiers sur votre ordinateur depuis le site Web de notre société.

| Distribution Linux utilisée | Nom du fichier du programme d'installation |
|---|--|
| <ul style="list-style-type: none">• Fedora Core 6• Mandriva 2007 Spring• Open SUSE 10.2 | xrworkcentre5016_5020-x.x.x-x.i386.rpm |
| <ul style="list-style-type: none">• Ubuntu 7.04• Debian 4.0r0 | xrworkcentre5016-5020_x.x.x-x_i386.deb |

REMARQUE

- "x.x.x-x" indique la version du programme d'installation.

L'URL de notre site est indiquée ci-dessous. Nous vous rappelons que les frais d'utilisation d'Internet sont à la charge de l'utilisateur.

<http://www.xerox.com/>

Installation/mise à jour du pilote d'imprimante

■ Avec le paquet RPM

Depuis la ligne de commande du logiciel du terminal, spécifiez le paquet RPM qui sera utilisé pour installer ou mettre à jour le pilote d'imprimante.

REMARQUE

- La procédure ci-dessous décrit l'installation d'un nouveau pilote. Pour mettre à jour un pilote déjà installé, remplacez "-ivh" par "-Uvh" dans les options de commande rpm à l'étape 3.

1. Activez le terminal et connectez-vous en tant que super utilisateur.

REMARQUE

- La méthode d'activation du terminal varie en fonction de la distribution utilisée. Consultez la documentation de la distribution concernée.

2. Si nécessaire, passez du répertoire actuel au répertoire contenant le paquet RPM.

REMARQUE

- Vous pouvez aussi spécifier le chemin du dossier à l'étape 3.

2. Installation du pilote d'imprimante

3. Pour installer le pilote d'imprimante, entrez la commande suivante (où "x.x.x-x" correspond à la version du programme d'installation).

```
# rpm -ivh xrworkcentre5016_5020-x.x.x-x.i386.rpm
```

L'écran suivant s'affiche ; l'installation du pilote d'imprimante est terminée.

```
Preparing... ##### [100%]  
 1:xrworkcentre5016_5020 ##### [100%]  
#
```

Passez ensuite à la procédure "Création d'une file d'impression (p.7)".

■ Avec le paquet deb

Depuis la ligne de commande du logiciel du terminal, spécifiez le paquet deb qui sera utilisé pour installer ou mettre à jour le pilote d'imprimante.

REMARQUE

- La procédure ci-dessous décrit l'installation d'un nouveau pilote. Pour mettre à jour un pilote déjà installé, commencez par désinstaller ce dernier, puis installez le nouveau pilote selon la procédure ci-dessous.

RÉFÉRENCE

- Pour plus d'informations sur la désinstallation du pilote d'imprimante, consultez la procédure "Désinstallation du pilote d'imprimante (p.15)".

1. Activez le terminal.

REMARQUE

- La méthode d'activation du terminal varie en fonction de la distribution utilisée. Consultez la documentation de la distribution concernée.

2. Si nécessaire, passez du répertoire actuel au répertoire contenant le paquet deb.

REMARQUE

- Vous pouvez aussi spécifier le chemin du dossier à l'étape 3.

3. Pour installer le pilote d'imprimante, entrez la commande suivante (où "x.x.x-x" correspond à la version du programme d'installation).

```
$ sudo dpkg -i xrworkcentre5016-5020_x.x.x-x_i386.deb
```

REMARQUE

- Lorsque vous utilisez Debian, vous pouvez aussi installer le pilote d'imprimante sans utiliser la commande sudo. Dans ce cas, vous devez vous connecter en tant que super utilisateur (root) dans la fenêtre du terminal.

4. Si vous êtes invité à entrer un mot de passe, entrez le mot de passe d'un utilisateur doté de privilèges lui permettant d'effectuer des tâches administratives.

```
Password: motdepasse
```

Lorsque l'écran suivant s'affiche, l'installation du pilote d'imprimante est terminée.

```
Selecting previously deselected package xrworkcentre5016-5020.
(Reading database ... 104963 files and directories currently
installed.)
Unpacking xrworkcentre5016-5020 (from xrworkcentre5016-
5020_x.x.x-x_i386.deb) ...
Setting up xrworkcentre5016-5020 (x.x.x-x) ...
```

5. Entrez les commandes suivantes pour redémarrer CUPS.

```
$ sudo /etc/init.d/cupsys restart
*Restarting Common Unix Printing System: cupsd           [ OK ]
```

Passez ensuite à la procédure suivante, "Création d'une file d'impression".

Création d'une file d'impression

Pour utiliser l'imprimante dans un environnement Linux, vous devez créer une file d'impression une fois que le pilote est installé.

REMARQUE

- La procédure suivante explique comment créer une file d'impression depuis le site de gestion Web CUPS (<http://localhost:631/>) à l'aide d'un navigateur Web.

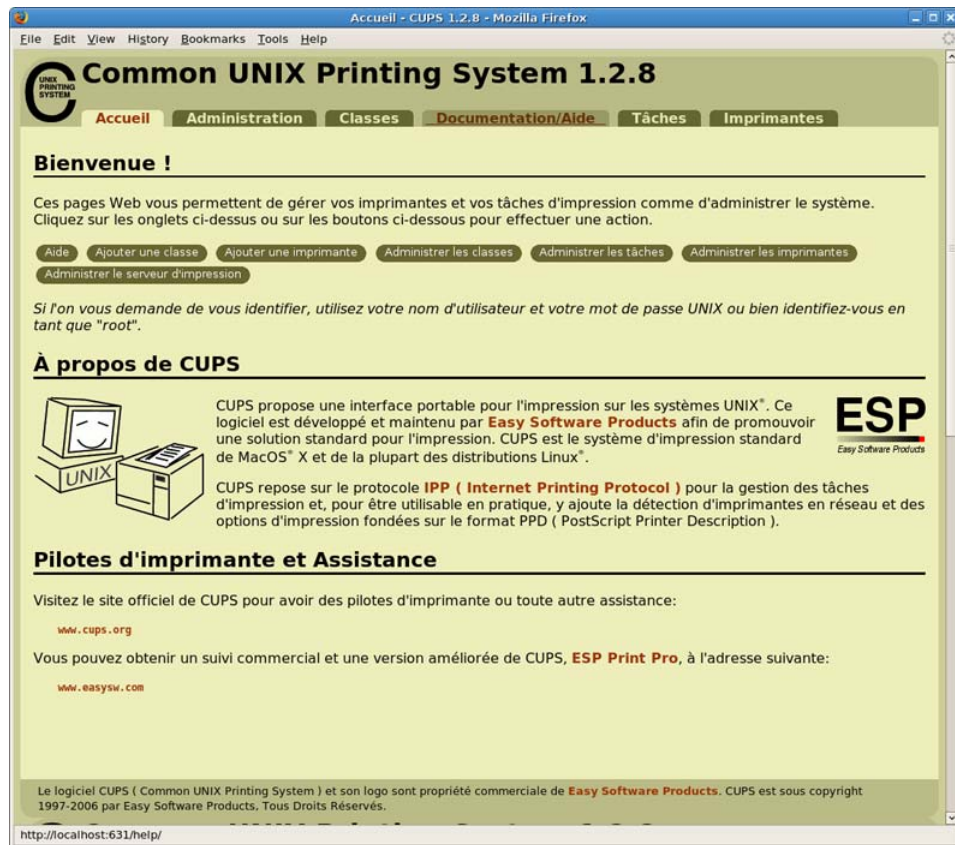
1. Vérifiez que l'imprimante est sous tension. Vérifiez également que l'ordinateur et l'imprimante sont connectés correctement à l'aide d'un câble d'interface.
2. Ouvrez un navigateur Web et entrez l'URL suivante dans la zone d'adresse pour accéder au site de gestion Web CUPS.

```
http://localhost:631/
```

Le site de gestion Web CUPS s'affiche.

2. Installation du pilote d'imprimante

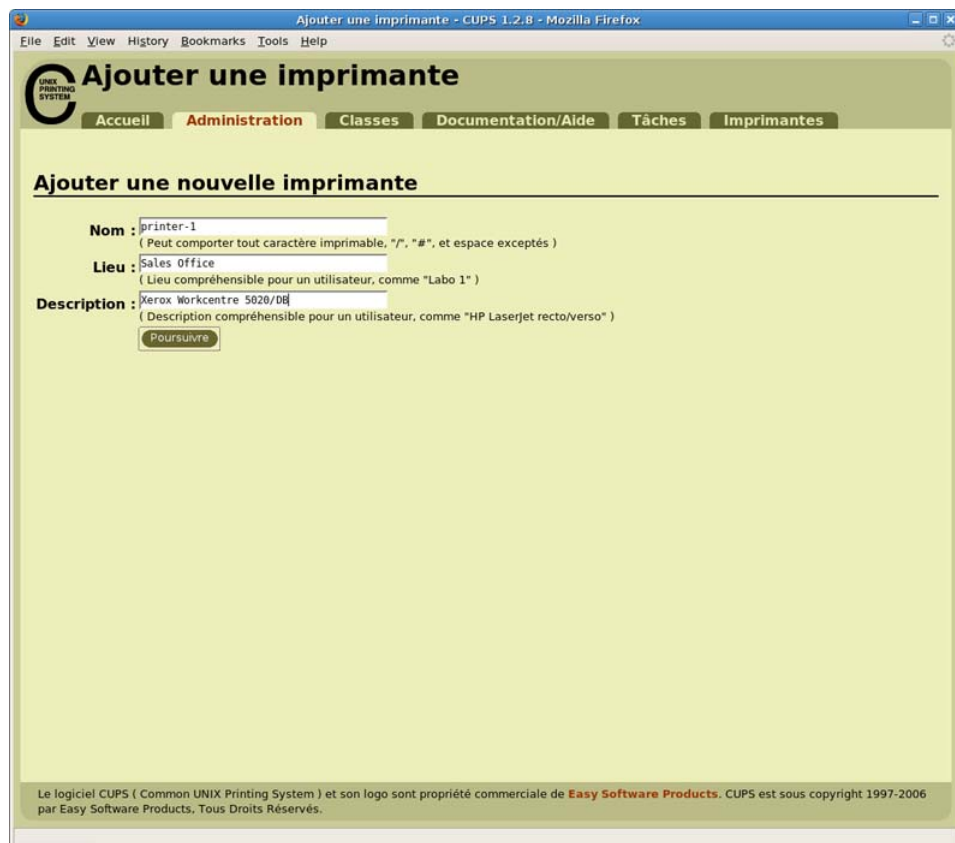
3. Cliquez sur [Ajouter une imprimante].



4. Renseignez les champs [Nom], [Lieu] et [Description], puis cliquez sur [Poursuivre].

REMARQUE

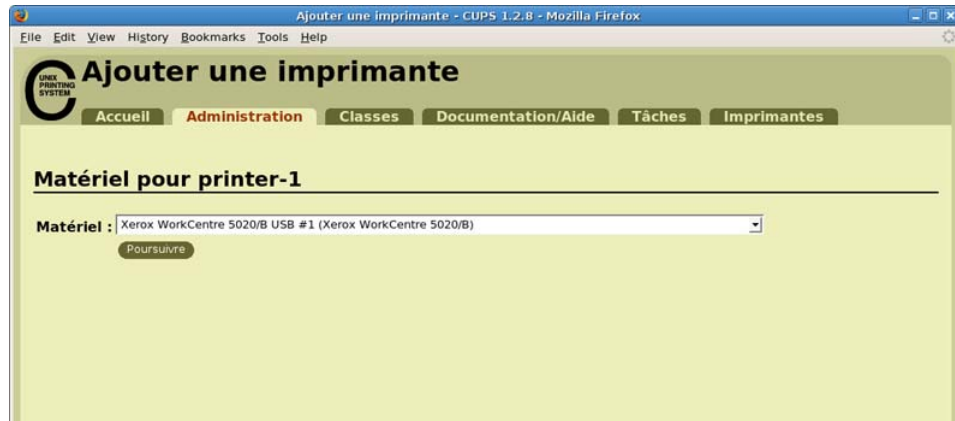
- Les champs [Lieu] et [Description] ne sont pas obligatoires.



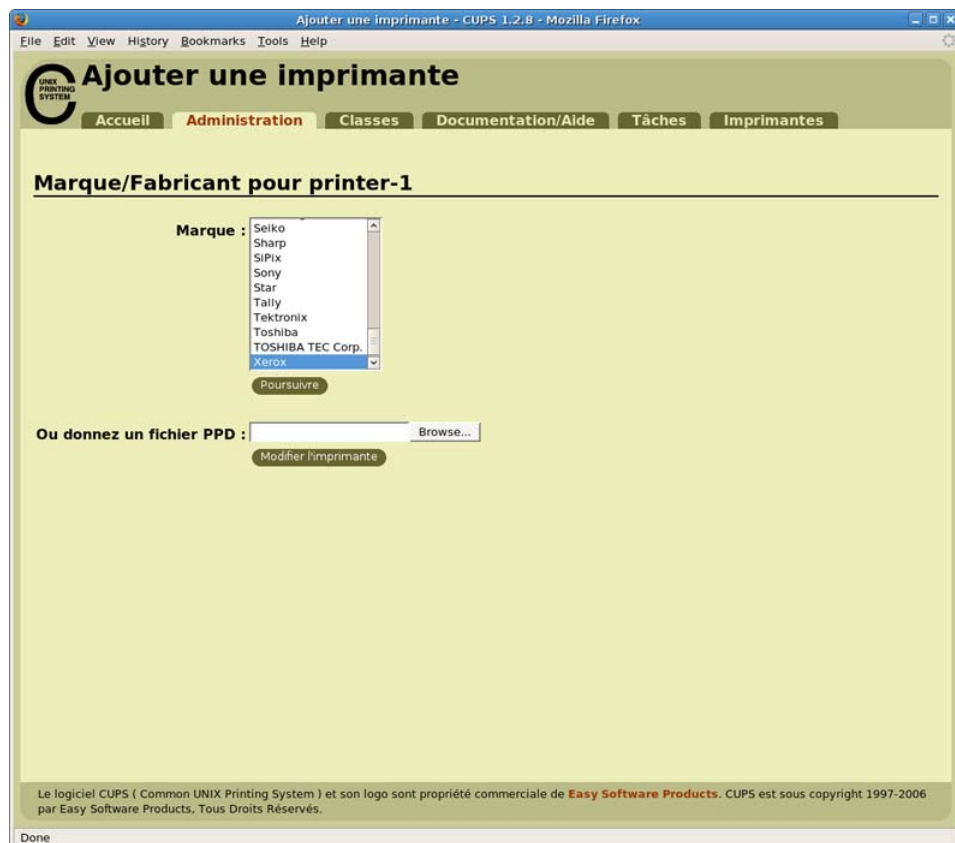
5. Dans [Matériel], sélectionnez l'élément correspondant à votre modèle d'imprimante suivi de "USB #", puis cliquez sur [Poursuivre].
Par exemple, si vous utilisez un WorkCentre 5020/B, sélectionnez [Xerox WorkCentre 5020/B USB#1 (Xerox WorkCentre 5020/B)], puis cliquez sur [Poursuivre].

REMARQUE

- Si l'imprimante est sous tension et connectée correctement à l'ordinateur à l'aide d'un câble USB, le nom de l'imprimante "Xerox WorkCentre 5020/B" suivi de "USB #1" apparaît dans le champ [Matériel].
- Le numéro "#1" peut varier en fonction de l'environnement utilisé.



6. Sélectionnez [Xerox] dans la zone de liste [Marque], puis cliquez sur [Poursuivre].

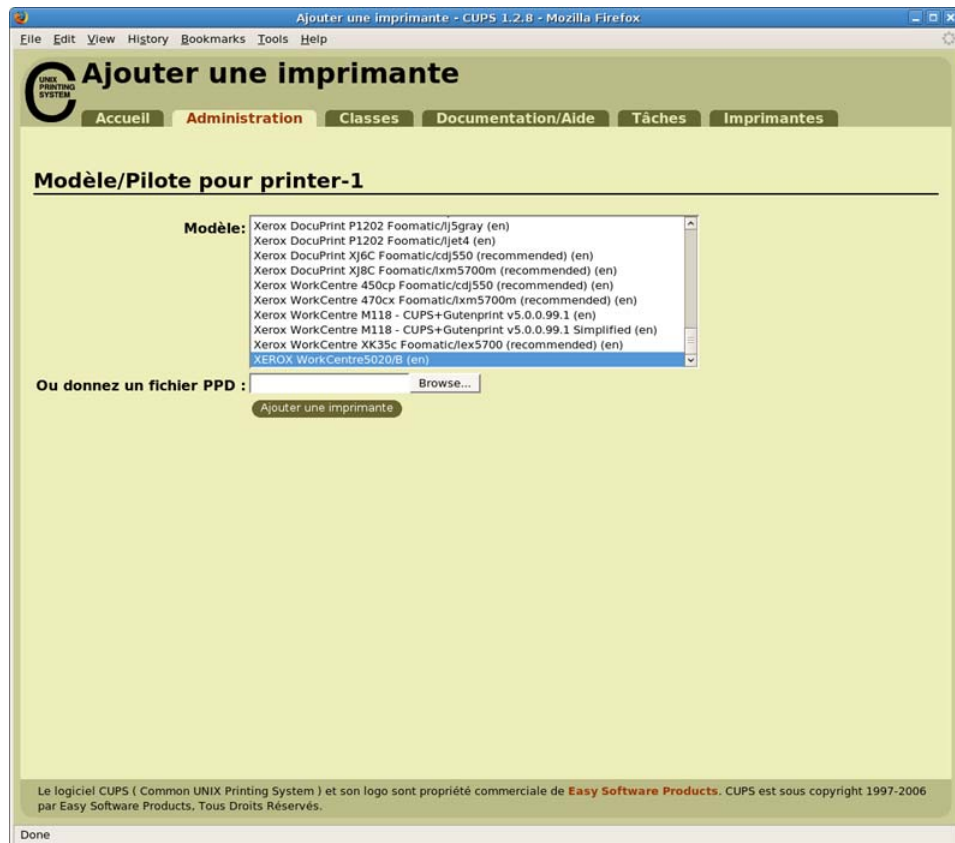


2. Installation du pilote d'imprimante

7. Sélectionnez le pilote à utiliser dans la zone de liste [Modèle], puis cliquez sur [Ajouter une imprimante].
Sélectionnez l'élément correspondant au nom du modèle d'imprimante utilisé, comme indiqué ci-après.
 - Si vous utilisez un WorkCentre 5016 : [Xerox WorkCentre 5016 (en)]
 - Si vous utilisez un WorkCentre 5020/B : [Xerox WorkCentre 5020/B (en)]
 - Si vous utilisez un WorkCentre 5020/DB : [Xerox WorkCentre 5020/DB (en)]

REMARQUE

- Dans la saisie d'écran ci-après, [Xerox WorkCentre 5020/DB (en)] est sélectionné comme exemple.



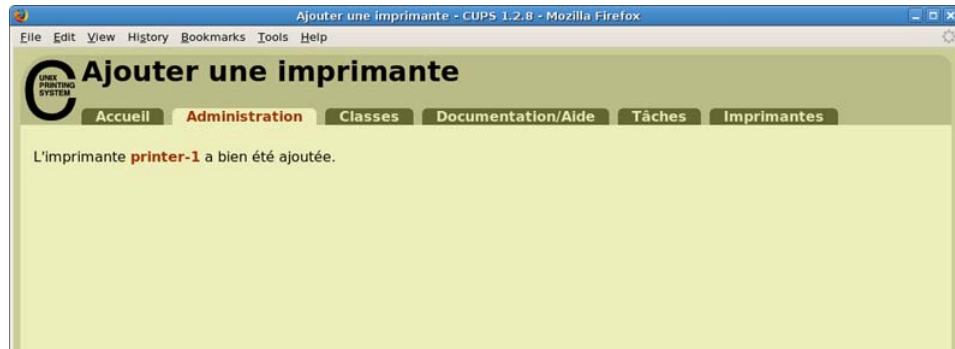
8. À l'invite, entrez le nom d'utilisateur (root) et le mot de passe d'un administrateur.

REMARQUE

- Si vous utilisez Ubuntu, entrez le nom d'utilisateur et le mot de passe d'un utilisateur doté de privilèges lui permettant d'effectuer des tâches administratives.



9. Vérifiez que le message “L'imprimante xxx a bien été ajoutée” s'affiche (“xxx” correspondant au nom de l'imprimante).



La file d'impression est créée.

REMARQUE

- Une fois que la file d'impression a été créée, l'écran [Définir les options de l'imprimante] s'affiche. Reportez-vous à la procédure “Configuration des options d'impression (p.16)” pour configurer les options d'impression.

3. Désinstallation du pilote d'imprimante

Suivez la procédure ci-dessous pour désinstaller le pilote d'imprimante.

1. Supprimez la file d'impression.
2. Supprimez le pilote d'imprimante.

Suppression de la file d'impression

Supprimez les files d'impression obsolètes avant de désinstaller le pilote d'imprimante.

REMARQUE

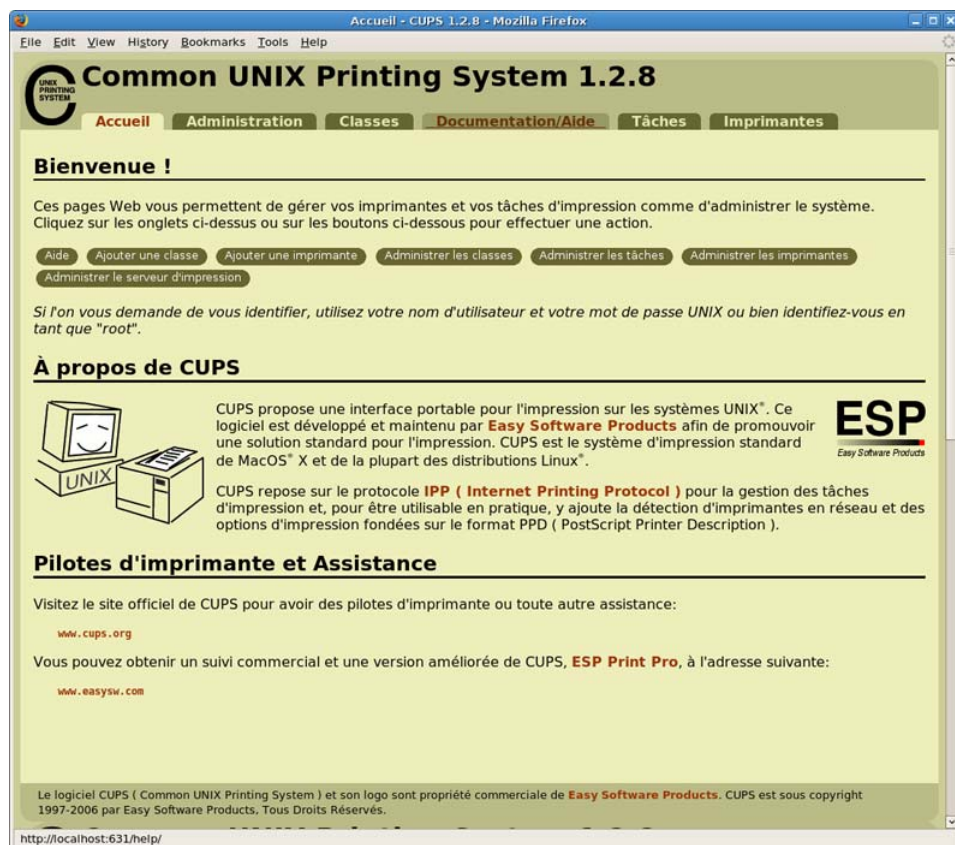
- La procédure suivante explique comment supprimer une file d'impression depuis le site de gestion Web CUPS (<http://localhost:631/>) à l'aide d'un navigateur Web.

1. Ouvrez un navigateur Web et entrez l'URL suivante dans la zone d'adresse pour accéder au site de gestion Web CUPS.

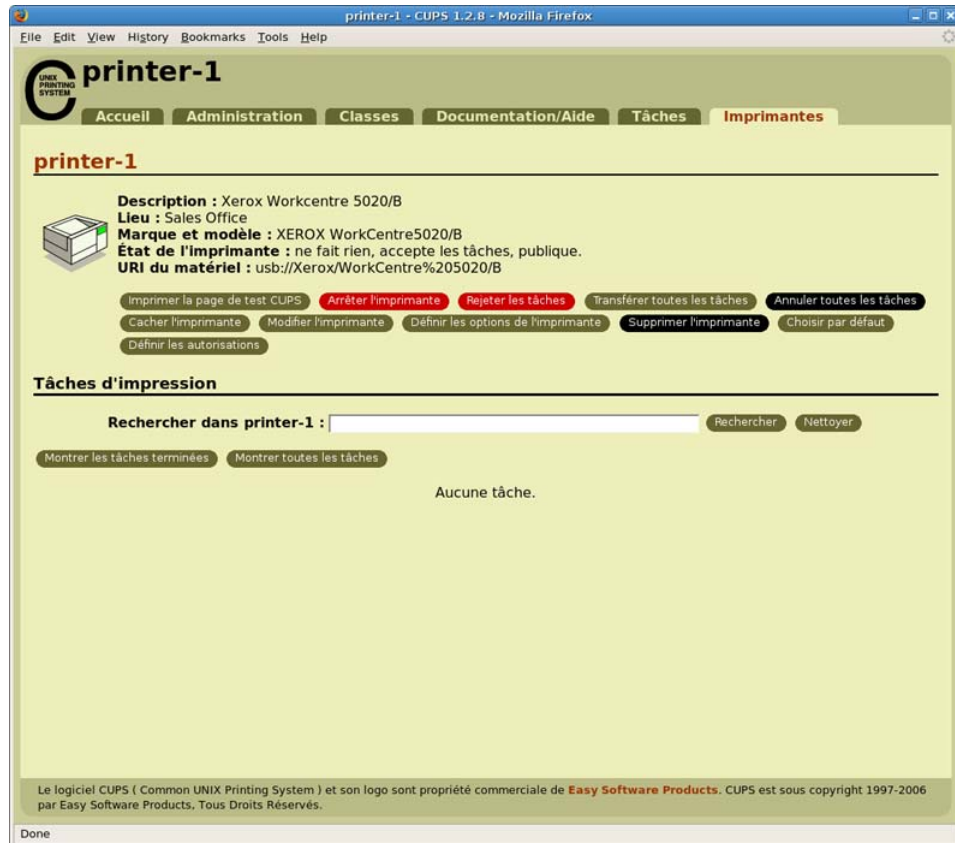
`http://localhost:631/`

Le site de gestion Web CUPS s'affiche.

2. Cliquez sur [Administrer les imprimantes].



3. Cliquez sur [Supprimer l'imprimante] sous l'imprimante (file d'impression) que vous souhaitez supprimer.



4. Cliquez sur [Supprimer l'imprimante] lorsque le message de confirmation s'affiche.



5. À l'invite, entrez le nom d'utilisateur (root) et le mot de passe d'un administrateur.

REMARQUE

- Si vous utilisez Ubuntu, entrez le nom d'utilisateur et le mot de passe d'un utilisateur doté de privilèges lui permettant d'effectuer des tâches administratives.



3. Désinstallation du pilote d'imprimante

6. Vérifiez que le message “L'imprimante xxx a bien été supprimée” s'affiche (“xxx” correspondant au nom de l'imprimante).



La file d'impression est supprimée.

Passer ensuite à la procédure “Désinstallation du pilote d'imprimante (p.15)”.

Désinstallation du pilote d'imprimante

■ Avec un paquet RPM

Spécifiez le paquet RPM dans la ligne de commande du terminal.

1. Activez le terminal et connectez-vous en tant que superutilisateur.

REMARQUE

- La méthode d'activation du terminal varie en fonction de la distribution utilisée. Consultez la documentation de la distribution concernée.

2. Pour désinstaller le pilote d'imprimante, entrez la commande suivante (où "x.x.x-x" correspond à la version du programme d'installation).

```
# rpm -e xrworkcentre5016_5020-x.x.x-x
```

Le pilote d'imprimante est désinstallé.

■ Avec un paquet deb

1. Activez le terminal.

REMARQUE

- La méthode d'activation du terminal varie en fonction de la distribution utilisée. Consultez la documentation de la distribution concernée.

2. Entrez la commande suivante pour désinstaller le pilote d'imprimante.

```
$ sudo dpkg -P xrworkcentre5016-5020
```

REMARQUE

- Lorsque vous utilisez Debian, vous pouvez aussi désinstaller le pilote d'imprimante sans utiliser la commande sudo. Dans ce cas, vous devez vous connecter en tant que super utilisateur (root) dans la fenêtre du terminal.

3. Si vous êtes invité à entrer un mot de passe, entrez le mot de passe d'un utilisateur doté de privilèges lui permettant d'effectuer des tâches administratives.

```
Password: motdepasse
```

Le pilote d'imprimante est désinstallé.

4. Configuration des options d'impression

Vous pouvez configurer les options d'impression de l'imprimante (file d'impression) créée sur l'écran [Définir les options de l'imprimante] du site de gestion Web CUPS. Les options peuvent être configurées pour chaque imprimante (file d'impression).

REMARQUE

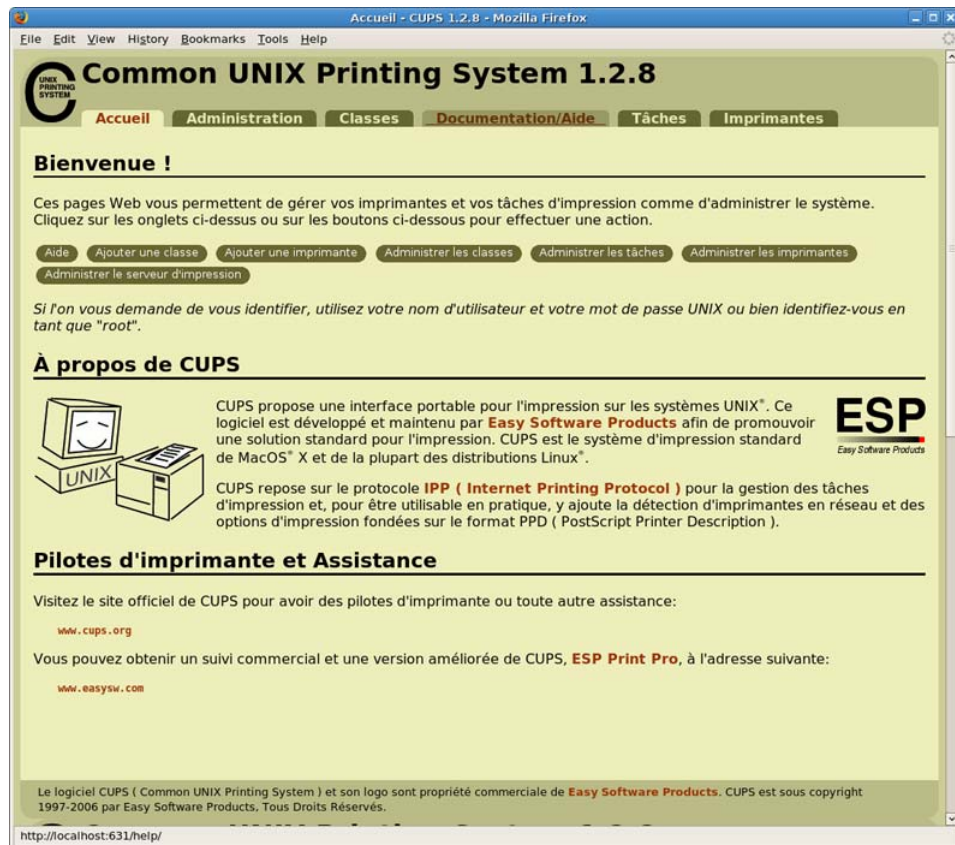
- Certains éléments ne peuvent pas être configurés sur l'écran [Définir les options de l'imprimante]. Dans ce cas, utilisez la boîte de dialogue de configuration de l'imprimante dans l'application utilisée. Pour plus d'informations sur la boîte de dialogue de configuration de l'imprimante, consultez la documentation fournie avec l'application utilisée.

1. Ouvrez un navigateur Web et entrez l'URL suivante dans la zone d'adresse pour accéder au site de gestion Web CUPS.

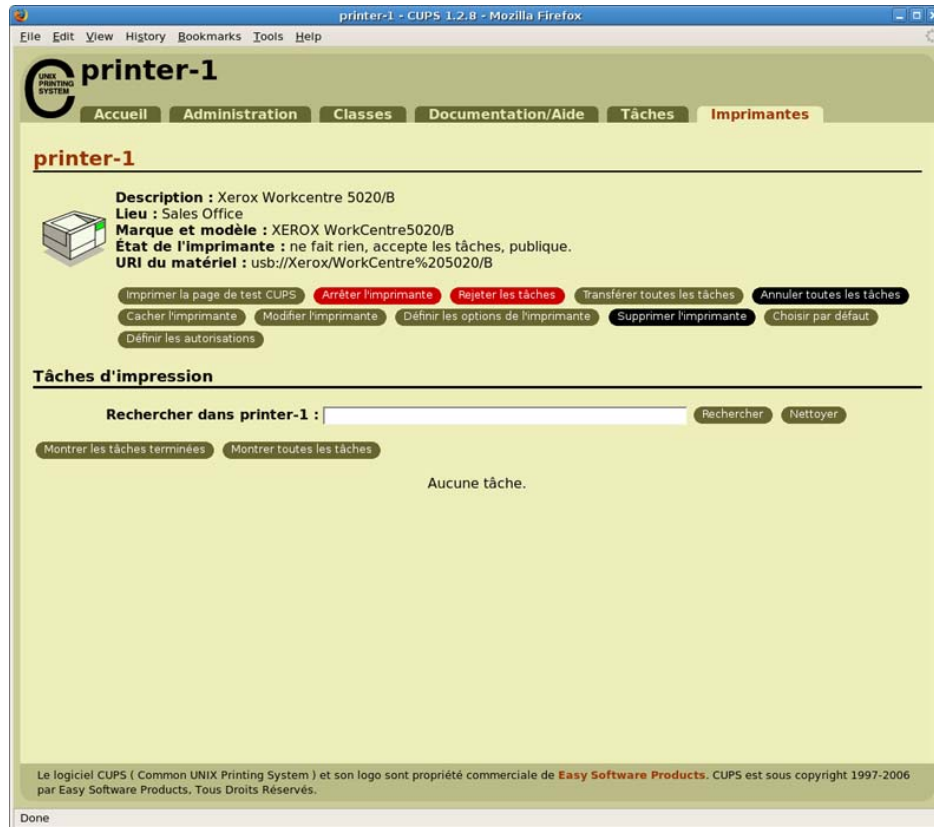
```
http://localhost:631/
```

Le site de gestion Web CUPS s'affiche.

2. Cliquez sur [Administrer les imprimantes].



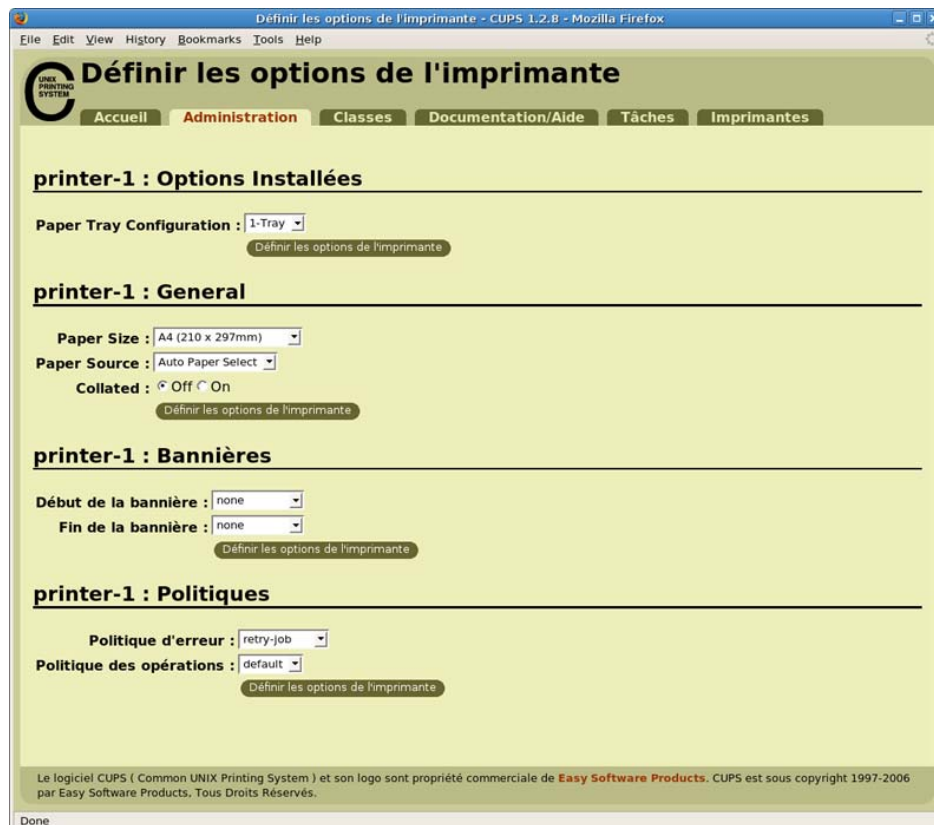
3. Cliquez sur [Définir les options de l'imprimante] sous l'imprimante (file d'impression) à configurer.



4. Configurez chaque élément sur l'écran [Définir les options de l'imprimante].

RÉFÉRENCE

- Pour plus d'informations sur chaque élément, consultez la section "Liste des options d'impression (p.19)".

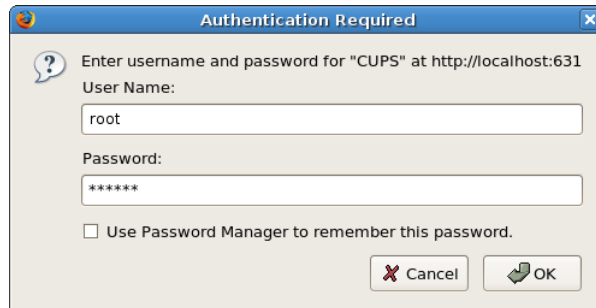


4. Configuration des options d'impression

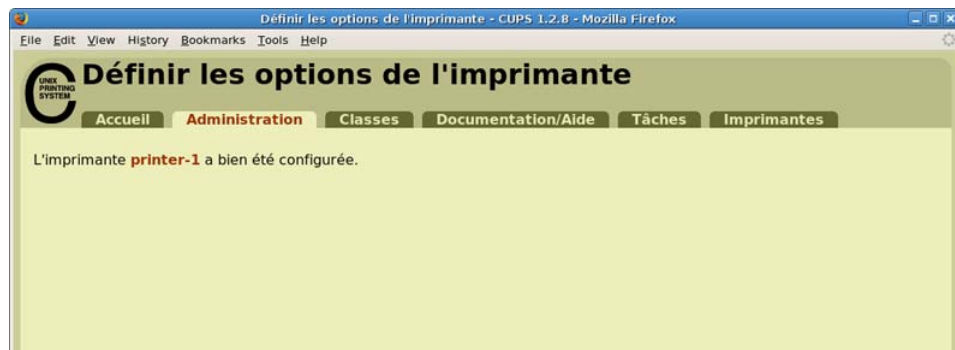
5. Cliquez sur [Définir les options de l'imprimante].
6. À l'invite, entrez le nom d'utilisateur (root) et le mot de passe d'un administrateur.

REMARQUE

- Si vous utilisez Ubuntu, entrez le nom d'utilisateur et le mot de passe d'un utilisateur doté de privilèges lui permettant d'effectuer des tâches administratives.



7. Vérifiez que le message “L'imprimante xxx a bien été configurée” s'affiche (“xxx” correspondant au nom de l'imprimante).



5. Liste des options d'impression

Vous trouverez ci-dessous une liste des options pouvant être configurées sur l'écran [Définir les options de l'imprimante] du site de gestion Web CUPS.

| Paramètre affiché | Remarques |
|--------------------------|---|
| Paper Tray Configuration | Permet de spécifier si le magasin optionnel doit être activé ou non. Sélectionnez [1-Tray] pour désactiver le magasin optionnel. Sélectionnez [2-Tray] pour activer le magasin optionnel. |
| Paper Size | Permet de spécifier le format du papier. Sélectionnez [Auto] pour utiliser le format de papier standard le plus proche du format du document. L'impression ne sera pas effectuée si un format de papier non pris en charge par l'imprimante est sélectionné. |
| Paper Source | Permet de sélectionner le magasin qui alimentera le papier. Choisissez [Auto Paper Select] pour sélectionner automatiquement le magasin contenant le format papier défini via [Paper Size]. L'impression ne sera pas effectuée si un magasin non pris en charge par l'imprimante est sélectionné. Lorsque [Auto Paper Select] est sélectionné et que vous réglez [Paper Size] sur un papier de format [Statement] ou [A5], le départ manuel est automatiquement sélectionné. |
| 2 Sided Print | Permet de configurer l'impression recto verso. Sélectionnez [Flip on long edge] pour que les images imprimées au recto et au verso aient la même orientation lorsque vous tournez la page selon un axe correspondant à son grand côté. Sélectionnez [Flip on short edge] pour que les images imprimées au recto et au verso aient la même orientation lorsque vous tournez la page selon un axe correspondant à son petit côté. REMARQUE <ul style="list-style-type: none">• L'option [2 Sided Print] s'affiche uniquement pour le WorkCentre 5020/DB. |
| Collated | Permet d'indiquer si le document imprimé doit être assemblé ou non. Sélectionnez [On] pour assembler le document imprimé. Sélectionnez [Off] pour ne pas assembler le document imprimé. REMARQUE <ul style="list-style-type: none">• Le paramètre d'assemblage qui est défini dans la boîte de dialogue de configuration de l'imprimante de différentes applications prévaut sur celui de l'écran [Définir les options de l'imprimante]. Pour plus d'informations sur la configuration de ce paramètre dans les applications, consultez la documentation fournie avec l'application utilisée. |

6. Liste des messages d'erreur

Si les données d'impression ne sont pas envoyées à l'imprimante pour une raison donnée, utilisez l'écran [Administrer les imprimantes] du site de gestion Web CUPS pour vérifier le message affiché en regard de [État de l'imprimante]. Vous trouverez ci-dessous une liste d'exemples de messages d'erreur affichés sur l'ordinateur. Le message d'erreur affiché peut varier en fonction de la distribution utilisée.

RÉFÉRENCE

- Pour plus d'informations sur les messages affichés sur le panneau de commande de l'imprimante, consultez la documentation fournie avec l'imprimante.

| Message (exemple) | État/Cause/Solution |
|---|--|
| "Unable to connect to printer; will retry in 30 seconds... : Connection time out" | L'imprimante est peut-être hors tension ou mal connectée. |
| "Unable to open USB device*** : No such device" (où *** correspond à l'URI du périphérique USB) | Ou l'imprimante a peut-être été mise hors tension ou déconnectée avant que la transmission de données de l'ordinateur vers l'imprimante ne soit terminée. Vérifiez si l'imprimante est sous tension et si un câble d'interface est connecté correctement entre l'ordinateur et l'imprimante. Ce message s'affiche aussi si les données ne peuvent pas être reçues sur l'imprimante pour d'autres raisons. Vérifiez si un message d'erreur est affiché sur le panneau de commande de l'imprimante. |

7. Relevé des bogues

Les bogues suivants ont été découverts pendant la phase de test. Xerox ne garantit pas l'absence d'autres bogues hormis ceux indiqués.

- Restriction avec OpenOffice

Lorsque la version 1.1.x de OpenOffice.org est utilisée, l'impression peut ne pas s'effectuer correctement. Passez à la version 2.x.x d'OpenOffice.

- Restriction liée au logiciel d'application

- Lors de l'impression à partir de Evince (afficheur de documents), KPDF (afficheur de fichiers PDF) ou KGhostview (afficheur de fichiers PDF), l'image imprimée peut être tronquée ou réduite.
- Selon la version de Evince, KPDF ou KGhostview utilisée, l'image peut être imprimée selon un assemblage opposé à celui que vous avez défini dans les paramètres de l'imprimante, ou elle peut être imprimée sans assemblage.

Index

Numériques

2 Sided Print, 19

C

Collated, 19

Configuration des options d'impression, 16

Création d'une file d'impression, 7

D

Désinstallation/mise à jour du pilote d'imprimante
(paquet deb), 15

Désinstallation/mise à jour du pilote d'imprimante
(paquet RPM), 15

Distribution et version CUPS, 4

E

Environnement d'exploitation, 4

Environnement matériel, 4

I

Installation/mise à jour du pilote d'imprimante
(paquet deb), 6

Installation/mise à jour du pilote d'imprimante
(paquet RPM), 5

Interface, 4

M

Messages d'erreur, 20

O

Options d'impression, 19

P

Paper Size, 19

Paper Source, 19

Paper Tray Configuration, 19

R

Relevé des bogues, 21

S

Suppression de la file d'impression, 12

T

Téléchargement du programme d'installation, 5