



**C230**

# **Manuel d'utilisateur**



**Version:** R00

**Marques commerciales**

Tous les noms de marques et de produits sont des marques commerciales ou des marques déposées de leurs sociétés respectives.

**Avis de non-responsabilité**

Les spécifications et les manuels sont sous réserve de changements sans préavis. Mio Technology ne saura être tenue pour responsable en cas de dommages provenant directement ou indirectement d'erreurs, d'omissions ou de variances entre l'appareil et les manuels.



# Table des matières

<b>1</b>	<b>Mise en route.....</b>	<b>1</b>
1.1	Comprendre les composants matériels .....	1
	Éléments de la face avant.....	1
	Éléments de la face arrière .....	2
	Éléments au-dessus.....	2
	Éléments au-dessous.....	3
	Éléments du côté gauche.....	3
1.2	Effectuer le démarrage initial .....	4
1.3	Utiliser votre dispositif dans un véhicule .....	5
	Utiliser Window Mount .....	5
	Connecter le chargeur de voiture .....	5
1.4	Utilisation de base.....	6
	Allumer et éteindre .....	6
	Utilisation du dispositif.....	7
1.5	Utilisation d'une carte SD/SDHC/MMC .....	8
<b>2</b>	<b>Dépannage et maintenance .....</b>	<b>9</b>
2.1	Réinitialiser votre système .....	9
2.2	Dépannage.....	10
	Problèmes d'alimentation.....	10
	Problèmes d'écran .....	10
	Problèmes de connexion.....	10
	Problèmes de GPS .....	11
2.3	Maintenance de l'appareil .....	11
<b>3</b>	<b>Informations réglementaires .....</b>	<b>13</b>
3.1	Déclarations de conformité .....	13
	Europe.....	13
3.2	Précautions de sécurité.....	14
	A propos de la mise en charge .....	14
	A propos de l'adaptateur secteur .....	14
	A propos de la batterie .....	15





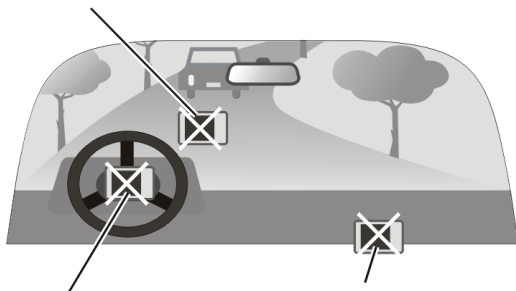
# Précautions et avertissements

- Pour votre propre sécurité, n'utilisez jamais les boutons de l'appareil lorsque vous conduisez.
- Utilisez cet appareil avec prudence. Cet appareil n'est destiné à être utilisé qu'en tant qu'aide à la navigation. Il n'est pas destiné à donner des mesures précises de direction, de distance, de position ni de topographie.
- L'itinéraire calculé n'est donné qu'à titre indicatif. Il appartient à l'utilisateur de respecter les panneaux de signalisation et la réglementation routière locale.
- Lorsque vous sortez de votre voiture, ne laissez pas l'appareil sur le tableau de bord si ce dernier est exposé directement au soleil. Toute surchauffe de la batterie risque de causer un dysfonctionnement et peut présenter un danger.
- Le GPS est opéré par le gouvernement des États-Unis, qui a l'entière responsabilité de ses performances. Toute modification du système GPS est susceptible d'affecter la précision de tous les équipements GPS.
- Les signaux satellite GPS ne passent pas toujours à travers des matériaux solides comme la brique, le ciment, ou les verres de sécurité revêtus de plomb. Lorsqu'il se trouve à l'intérieur d'un tunnel, d'un bâtiment ou d'un parking en sous-sol, le positionnement GPS ne sera pas toujours disponible.
- Il faut en général un minimum de 4 signaux satellite GPS pour déterminer votre position GPS. La réception du signal peut être affectée par les structures denses, les conditions météorologiques ou géographiques, ainsi que l'heure de la journée.
- Il est possible que les périphériques sans fil interfèrent avec la réception des signaux satellite et causent une instabilité dans la réception du signal.
- Votre GPS cherche en permanence votre position (vous êtes la flèche verte) lorsque le logiciel de navigation fonctionne et que le signal GPS est disponible. Votre appareil GPS n'est pas conçu pour diffuser sa position; c'est pourquoi il ne peut être pisté par personne d'autre.

- Un support pour automobile est nécessaire lorsque vous utilisez l'appareil en voiture. Nous vous recommandons de placer l'appareil dans un endroit approprié et d'éviter les endroits indiqués ci-dessous.

Ne pas monter l'appareil dans un endroit où il risque de gêner le champ de vision du conducteur.

Ne pas placer l'appareil sans qu'il soit fixé sur le tableau de bord.



Ne pas monter l'appareil sur les panneaux des airbags.

Ne pas monter l'appareil devant le champ de déploiement des airbags.

# 1

## Mise en route

### 1.1 Comprendre les composants matériels

**REMARQUE:** En fonction du modèle que vous avez acheté, il se peut que la couleur de l'appareil soit légèrement différente de la couleur dans les illustrations du présent manuel.

#### Éléments de la face avant



Réf.	Élément	Description
①	<b>Ecran tactile</b>	Affiche la sortie de votre dispositif. Appuyez sur l'écran avec votre doigt pour sélectionner les commandes du menu ou pour entrer des informations.
②	<b>Indicateur de charge</b>	S'illumine couleur ambre pour indiquer que la batterie est en cours de charge, et devient verte quand la batterie est entièrement chargée.

## Éléments de la face arrière



Réf.	Élément	Description
❶	<b>Commutateur Marche/Arrêt</b>	Commutateur de coupure de courant d'alimentation principale/batterie.
❷	<b>Connecteur du support du périphérique</b>	Se connecte au support du périphérique.
❸	<b>Haut-parleur</b>	Envoie de la musique, des sons et de la voix.

## Éléments au-dessus



Réf.	Élément	Description
❶	<b>Bouton Marche</b>	Allume et éteint le dispositif.



## Éléments au-dessous



Réf.	Élément	Description
1	<b>Connecteur SD/ SDHC (Class 2, Class 4, Class 6) /MMC</b>	Permet de connecter une carte SD (Secure Digital) ou SDHC (Secure Digital High Capacity) ou MMC (MultiMediaCard) pour accéder à des données telles que cartes.
2	<b>Connecteur Mini-USB</b>	Connexion au chargeur ou au câble USB.

## Éléments du côté gauche





Réf.	Élément	Description
1	<b>Connecteur d'antenne externe (GPS)</b>	Ce connecteur (sous la protection antipoussière en caoutchouc) permet d'utiliser une antenne GPS externe en option avec un montage magnétique, pouvant être placé sur le toit de la voiture pour permettre une meilleure réception du signal GPS dans des endroits où la réception est mauvaise.

## 1.2 Effectuer le démarrage initial

- 1 Faites coulisser le commutateur ON/OFF sur la position ON.

**PRÉCAUTION** : Laissez toujours le commutateur ON/OFF sur la position ON en utilisation normale.



- 2 Votre dispositif s'allume.
- 3 Appuyez et maintenez la pression sur le centre de la cible. Quand la cible bouge sur une autre position, appuyez et maintenez la pression au centre de la nouvelle cible. Répétez chaque fois que vous terminez le processus de calibrage.
- 4 Appuyez sur le bouton fléché gauche/droite pour sélectionner la langue désirée. Appuyez ensuite sur le bouton .
- 5 L'écran "Date & Heure" apparaît. Appuyez sur le bouton fléché approprié pour sélectionner le fuseau horaire, la date, et l'heure. Appuyez ensuite sur le bouton .
- 6 L'écran de MioMap apparaît. Vous pouvez maintenant utiliser votre dispositif.

## 1.3 Utiliser votre dispositif dans un véhicule

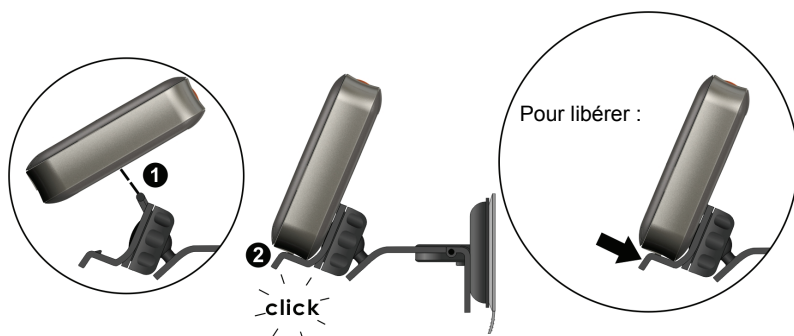
### Utiliser Window Mount

**REMARQUE :**

- Selon le modèle spécifique acheté, le support du périphérique fourni avec votre dispositif peut ne pas être identique à celui de l'image.
- Si le pare-brise de la voiture est teinté avec une surface réfléchissante, une antenne extérieure (en option) peut s'avérer nécessaire pour acheminer l'antenne au sommet de la voiture à travers une fenêtre.

Utilisez le support du périphérique pour monter votre dispositif dans un véhicule. Assurez-vous que l'antenne GPS a un champ dégagé vers le ciel.

**Remarque :** Pour enlever votre appareil du support, poussez légèrement l'onglet du support pour le libérer.

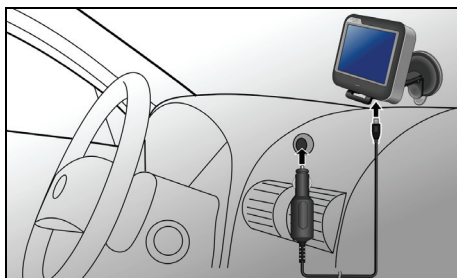


### Connecter le chargeur de voiture

Le chargeur pour véhicule alimente et recharge votre appareil en même temps. Si la batterie est entièrement chargée, vous pouvez utiliser l'alimentation par batterie sans connecter le chargeur. Si vous ne voulez pas vider la batterie, vous pouvez laisser le chargeur connecté lorsque vous êtes dans un véhicule.

**PRÉCAUTION :** Pour protéger votre dispositif contre les surtensions brutales, connectez le chargeur de voiture seulement après avoir démarré la voiture.

- 1 Connectez une extrémité du chargeur de voiture au connecteur d'alimentation de votre dispositif.
- 2 Connectez l'autre extrémité de l'allume cigare en 12 volts ou le connecteur d'alimentation à l'alimentation et chargez votre dispositif. La lampe de l'indicateur du chargeur de voiture s'allume en vert pour indiquer que votre dispositif est alimenté.



**REMARQUE :** Pour des performances optimales de la batterie au Lithium, notez ce qui suit :

- Ne chargez pas la batterie lorsqu'il fait trop chaud (par exemple en plein soleil).
- Il n'y a aucun besoin de décharger complètement la batterie avant de la recharger. Vous pouvez charger la batterie même si elle n'est pas complètement déchargée.
- Si vous n'utilisez pas l'appareil pendant une période prolongée, assurez-vous de recharger la batterie complètement au moins une fois tous les deux semaines. Les performances peuvent être affectées lorsque la batterie est complètement déchargée.

**REMARQUE :** Votre appareil peut aussi être chargé quand il est branché à un ordinateur de bureau par le biais d'un câble USB. Si vous avez l'intention de charger votre appareil de cette manière, éteignez-le pour que la batterie se charge plus rapidement.

## 1.4 Utilisation de base

### Allumer et éteindre

Pour une utilisation normale, éteignez l'appareil en appuyant brièvement sur le bouton d'alimentation. L'appareil passe à l'état de veille.



Lorsque vous appuyez de nouveau brièvement sur le bouton d'alimentation, le système reprend.

# Utilisation du dispositif

Pour utiliser votre dispositif, touchez l'écran avec votre doigt. Vous pouvez effectuer les actions suivantes:

- **Appuyer sur**  
Touchez une fois l'écran avec votre doigt pour ouvrir les éléments ou sélectionner les boutons ou options d'écran.
- **Glisser**  
Maintenez le doigt sur l'écran et faites glisser vers le haut/le bas/la gauche/la droite ou à travers l'écran.
- **Appuyer et maintenir**  
Appuyez et maintenez votre doigt jusqu'à ce qu'une action soit terminée, ou qu'un résultat ou un menu s'affiche.



## 1.5 Utilisation d'une carte SD/SDHC/MMC

Votre appareil possède une fente dans laquelle vous pouvez insérer une carte mémoire SD/SDHC (Class 2, Class 4, Class 6) /MMC optionnelle.

Pour utiliser une carte, insérez-la dans la fente, connecteur dirigé vers la fente, et étiquette face à l'avant de l'appareil.

Pour enlever une carte, vérifiez d'abord qu'aucune application n'est en train d'accéder à la carte, puis appuyez légèrement sur le bord supérieur de la carte pour la déverrouiller et faites-la sortir de la fente.



**| REMARQUE:** Assurez-vous qu'aucun objet étranger n'entre dans la fente.

# 2

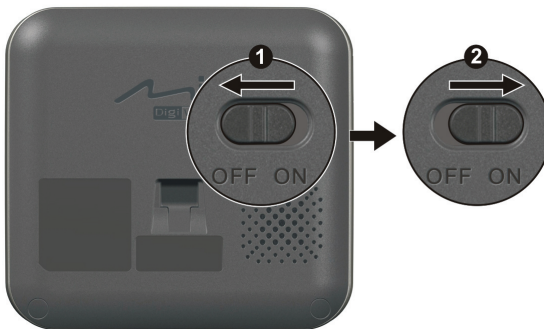
## Dépannage et maintenance

### 2.1 Réinitialiser votre système

Occasionnellement, vous pouvez avoir besoin de réinitialiser votre dispositif. Par exemple, vous devez réinitialiser votre système quand il ne répond plus; ou semble “figé” ou “verrouillé.”

Vous pouvez passer par les étapes suivantes pour effectuer une “Réinitialisation matérielle.”

- 1 Débranchez tous les câbles, y compris l'adaptateur CA, de votre dispositif.
- 2 Utilisez un stylo pointu pour faire coulisser le commutateur ON/OFF sur la position ON.
- 3 Faites coulisser le commutateur pour le remettre sur la position ON.



## 2.2 Dépannage

**REMARQUE:** Si vous rencontrez un problème que vous ne parvenez pas à résoudre, veuillez contacter votre revendeur.

### Problèmes d'alimentation

#### L'appareil ne s'allume pas lorsque j'utilise la batterie

- Il est possible que la puissance de la batterie soit insuffisante pour allumer l'appareil. Recharge de la batterie.

### Problèmes d'écran

#### L'écran réagit lentement

- Assurez-vous que la batterie de votre appareil n'est pas déchargée. Si le problème persiste, réinitialisez le système.

#### L'écran se bloque

- Réinitialisez le système.

#### L'écran est difficile à lire

- Assurez-vous que le rétroéclairage de l'écran est bien activé.
- Déplacez-vous dans un endroit plus éclairé.

#### Réponse inexacte aux pressions

- Réinitialiser votre système.

### Problèmes de connexion

#### Problèmes de connexion des câbles

- Assurez-vous que l'appareil et l'ordinateur sont bien allumés avant d'établir la connexion.
- Assurez-vous que le câble est fermement branché sur le port USB de l'ordinateur. Connectez le câble USB directement sur l'ordinateur – n'utilisez pas un hub USB.



- Réinitialisez l'appareil avant de déconnecter le câble. Déconnectez toujours l'appareil avant de redémarrer l'ordinateur.

## Problèmes de GPS

Lorsque aucun signal valable n'est disponible, vous devez procéder aux vérifications suivantes:

- Assurez-vous que l'antenne GPS possède une vue dégagée du ciel.
- Veuillez noter que la réception GPS est affectée par :
  - ✓ Le mauvais temps.
  - ✓ Des obstacles denses au-dessus (par exemple des arbres ou des bâtiments).
  - ✓ D'autres appareils sans fil utilisés dans la voiture.
  - ✓ Un pare-brise teinté.

## 2.3 Maintenance de l'appareil

Prenez soin de votre appareil pour garantir un fonctionnement sans problème et réduire les risques de dommages de l'appareil.

- Protégez votre appareil contre l'humidité excessive et les températures extrêmes.
- Évitez d'exposer votre appareil à la lumière directe du soleil ou à un éclairage ultraviolet puissant pendant des longues périodes de temps.
- Ne posez rien sur votre appareil et ne faites rien tomber sur votre appareil.
- Ne laissez pas l'appareil tomber, ne le soumettez pas à des chocs violents.
- Ne soumettez pas votre appareil à des changements de température brusques et importants. Cela risquerait de causer de la buée à l'intérieur de l'appareil et de l'endommager. En cas de buée, laissez votre appareil sécher complètement.
- Faites attention de ne pas vous asseoir sur votre appareil lorsqu'il est placé dans la poche arrière de votre pantalon, etc.
- La surface de l'écran peut facilement être rayée. Les objets pointus peuvent rayer l'écran. Vous pouvez utiliser des protections d'écran génériques non

adhésives conçues spécialement pour aller sur les périphériques portables avec panneaux LCD afin de protéger l'écran contre les petites rayures.

- Ne nettoyez jamais l'appareil lorsqu'il est sous tension.
- N'utilisez pas de serviette en papier pour essuyer l'écran.
- Ne tentez jamais de démonter, de réparer ou d'apporter quelque modification que ce soit à cet appareil. Tout démontage, toute modification ou toute tentative de réparation risque d'endommager l'appareil, voire de causer un accident corporel ou matériel.
- Ne stockez pas et ne transportez pas de liquide ou de gaz inflammable, ni de matières explosives, dans le même compartiment que votre appareil, ses pièces ou ses accessoires.

# 3

## Informations réglementaires

**REMARQUE:** Les étiquettes d'identification qui se trouvent sur le boîtier de l'appareil indiquent les normes que votre modèle respecte. Veuillez consulter les étiquettes d'identification sur votre appareil et vous reporter aux déclarations correspondantes dans le présent chapitre. Certains avis s'appliquent uniquement à des modèles spécifiques.

### 3.1 Déclarations de conformité

#### Europe

Les produits disposant du marquage CE sont conformes avec la Directive Équipements de type Radio & Terminaux de Télécommunication (R&TTE) (1999/5/EEC), la Directive de Compatibilité Électromagnétique (89/336/EEC) et la Directive Basses Tensions (73/23/EEC) – telle que modifiée par la Directive 93/68/ECC – émise par la Commission de la Communauté Européenne.

La conformité avec ces directives implique la conformité avec les normes européennes suivantes :

**EN301489-1** : CEM et spectre radioélectrique (ERM). - Norme de compatibilité électromagnétique pour les équipements et les services radio. Partie 1: Exigences techniques communes

**EN301489-3** : CEM et spectre radioélectrique (ERM). - Norme de compatibilité électromagnétique pour les équipements et les services radio. Partie 3: Conditions spécifiques aux appareils à faible portée (SRD) fonctionnant à des fréquences allant de 9 kHz à 40 GHz

**EN55022**: Caractéristiques de perturbations radio

**EN55024**: Caractéristiques d'immunité

**EN6100-3-2**: Limites d'émissions de courants harmoniques

**EN6100-3-3**: Limitation des fluctuations de tension et du scintillement dans les réseaux basse tension

**EN60950 / IEC 60950**: Sécurité produit

**EN50332-1**: Réglementation sur les écouteurs

Le fabricant ne peut être tenu responsable des modifications apportées par l'Utilisateur ni pour leurs conséquences, lesquelles peuvent modifier la conformité du produit avec le marquage CE.

## 3.2 Précautions de sécurité

- A pleine puissance, l'écoute prolongée du baladeur peut endommager l'oreille de l'utilisateur.
- L'utilisation d'écouteurs autres que ceux qui sont recommandés/fournis peut entraîner une perte auditive en raison d'une pression sonore excessive.

### A propos de la mise en charge

- N'utilisez que l'adaptateur secteur fourni avec votre appareil. L'utilisation d'un autre type d'adaptateur secteur peut engendrer des mauvais fonctionnements voire des dangers.
- Ce produit est destiné à être utilisé avec une unité d'alimentation agréée portant le marquage "LPS", "Limited Power Source" (Source d'alimentation limitée) avec une sortie + 5 V cc / 1.0 A".
- Utilisez la batterie recommandé pour l'appareil.

### A propos de l'adaptateur secteur

- Ne pas utiliser l'adaptateur dans un environnement très humide. Ne jamais toucher l'ordinateur lorsque vous avez les mains ou les pieds mouillés.
- Permettez une bonne ventilation autour de l'adaptateur lorsque vous l'utilisez pour faire fonctionner l'appareil ou recharger la batterie. Ne pas couvrir l'adaptateur secteur avec du papier ou d'autres objets risquant de gêner son refroidissement ; ne pas utiliser l'adaptateur secteur lorsqu'il est dans un boîtier de transport.
- Connecter l'adaptateur à une source d'alimentation du bon type. Les exigences en matière de tension électrique sont indiquées sur la boîte du produit et/ou son emballage.
- Ne pas utiliser l'adaptateur si le cordon est endommagé.

- Ne pas tenter de réparer l'adaptateur. Il ne contient aucun élément susceptible d'être réparé. Remplacez l'adaptateur si il a été endommagé ou exposé à une humidité excessive.

## A propos de la batterie

- Utilisez toujours un chargeur agréé par le fabricant.

**ATTENTION:** Cet appareil contient une batterie au Lithium non remplaçable. La batterie peut exploser et émettre des produits chimiques dangereux. Pour réduire tout risque d'incendie ou de brûlure, ne pas démonter, écraser, percer ou mettre la batterie au rebut dans le feu ou dans l'eau

- Instructions importantes (pour le personnel de maintenance uniquement)
  - ✓ **Attention :** Risque d'explosion en cas de remplacement de la batterie par une batterie d'un type incorrect. Mettez les batteries usagées au rebut en respectant les instructions.
  - ✓ Remplacez la batterie exclusivement avec la même batterie ou avec une batterie d'un type équivalent recommandé et agréé par le fabricant.
  - ✓ La batterie doit être recyclée et mise au rebut de façon adéquate.
  - ✓ Utilisez la batterie uniquement dans l'appareil spécifié.