

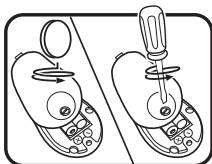
Papillon Découvertes®

Manuel d'utilisation

1. ALIMENTATION

1.1. INSTALLATION DES PILES

1. Avant d'insérer les piles, s'assurer que le jouet est éteint.
2. Ouvrir le compartiment à piles situé au dos de **Papillon Découvertes®** à l'aide d'un tournevis ou d'une pièce de monnaie.
3. Insérer 2 piles LR03/AAA en respectant le schéma qui se trouve dans le compartiment à piles.
4. Refermer soigneusement le couvercle du compartiment à piles et s'assurer que la vis est bien serrée.



1.2. MISE EN GARDE

Les piles fournies avec le produit permettent de tester le jouet en magasin, mais ne sont pas des piles longue durée. Pour des performances maximales, nous vous recommandons d'utiliser exclusivement des piles alcalines neuves. Nous déconseillons l'usage d'accumulateurs, appelés aussi piles rechargeables, car ils n'offrent pas la puissance requise.

- Ne pas mélanger différents types de piles ou d'accumulateurs.
- Seules des piles du type recommandé dans le paragraphe précédent doivent être utilisées.
- Mettre en place les piles ou les accumulateurs en respectant les polarités + et -.
- Ne pas mettre les bornes d'une pile ou d'un accumulateur en court-circuit (en reliant directement le + et le -).
- Ne pas mélanger des piles ou des accumulateurs neufs avec des usagés.
- Retirer les piles ou les accumulateurs en cas de non-utilisation prolongée.
- Enlever les piles ou les accumulateurs usagés du jouet.
- Ne les jeter ni au feu ni dans la nature.
- Ne pas tenter de recharger des piles non rechargeables.
- Enlever les accumulateurs du jouet pour les recharger.
- Les accumulateurs ne doivent être chargés que sous la surveillance d'un adulte.

Notes :

- En cas d'affaiblissement du niveau sonore ou d'arrêt des fonctions électroniques, éteindre le jouet plus de 15 secondes, puis le remettre en marche. Si le dysfonctionnement persiste, changer l'ensemble des piles avant réutilisation.
- La face intérieure du couvercle du compartiment à piles peut être munie d'une petite

bande de mousse. Celle-ci permet un meilleur maintien des piles. Le compartiment à piles devra être soigneusement fermé pour éviter que de très jeunes enfants aient accès à cette bande de mousse (risque d'étouffement s'ils la portent à la bouche ou aux narines).

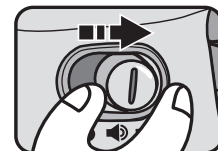
- Les jouets **VTech®** sont des équipements électriques et électroniques (EEE) qui, en fin de vie, feront l'objet d'une collecte sélective en vue de leur recyclage. Ainsi, afin de préserver l'environnement, **VTech®** vous recommande de retirer et jeter vos piles usagées dans les containers prévus à cet effet, puis de déposer le jouet en fin de vie dans les points de collecte mis à disposition dans les magasins ou dans votre commune.



2. POUR COMMENCER À JOUER...

2.1. MARCHÉ/ARRÊT

Pour mettre en marche **Papillon Découvertes®**, déplacer le curseur **Marche/Arrêt/Réglage du volume sonore** sur l'une des 2 positions du volume sonore. Pour éteindre **Papillon Découvertes®**, placer le curseur **Marche/Arrêt/Réglage du volume sonore** sur la position **Arrêt** ●.



2.2. ARRÊT AUTOMATIQUE

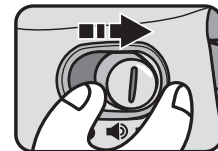
Si le jouet n'est pas activé pendant quelques secondes, **Papillon Découvertes®** invite Bébé à jouer. Si Bébé ne manipule toujours aucun bouton, **Papillon Découvertes®** s'éteint automatiquement. Pour réactiver **Papillon Découvertes®**, il suffit d'appuyer sur le bouton **Antennes** ou de faire bouger les ailes.

2.3. RÉGLAGE DU VOLUME SONORE

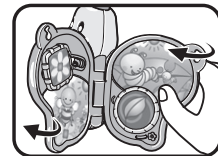
Pour ajuster le volume sonore, placer le curseur **Marche/Arrêt/Réglage du volume sonore** sur la position pour un volume faible ou sur la position pour un volume fort.

3. ACTIVITÉS

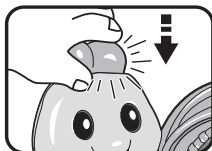
1. Déplacer le curseur **Marche/Arrêt/Réglage du volume sonore** sur l'une des deux positions du volume sonore. Un effet sonore rigolo retentit, suivi d'une petite chanson.



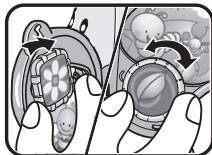
2. Ouvrir les ailes de **Papillon Découvertes®** pour apprendre les formes, entendre de jolies mélodies et découvrir les insectes.



- Appuyer sur le bouton **Antennes** pour déclencher des questions simples et entendre des effets sonores rigolos et une chanson amusante.



- Manipuler les boutons **Forme** permet à Bébé de développer sa motricité.



- Des animations lumineuses accompagnent chaque manipulation de Bébé.

4. LISTE DES MÉLODIES

- Les quatre saisons de Vivaldi
- Gentil coquelicot
- Voici le mois de mai
- À la volette

5. PAROLES DES CHANSONS

Chanson 1 :

« Petit papillon tu n'as qu'à battre des ailes,
Pour t'envoler dans les airs et flotter dans le ciel. »

Chanson 2 :

« Partons pour une aventure,
Explorons la nature,
Découvrons toutes les p'tites bêtes,
Qui vivent sur la planète. »

6. ENTRETIEN

- Pour nettoyer **Papillon Découvertes®**, utiliser un linge légèrement humide. Ne pas utiliser de solvants ou de produits corrosifs.
- Éviter toute exposition prolongée de **Papillon Découvertes®** au soleil ou à toute autre source de chaleur.
- Entreposer **Papillon Découvertes®** dans un endroit sec.
- Ce jouet est fabriqué avec des matériaux résistants. Néanmoins, lui éviter les chocs contre des surfaces dures.

3

7. SERVICE CONSOMMATEURS

Si vous rencontrez un problème qui ne peut être résolu à l'aide de ce manuel, ou pour toute question ou suggestion que vous souhaiteriez nous soumettre, nous vous invitons à contacter notre service consommateurs.

Avant de contacter le support technique, munissez-vous des informations suivantes :

- Nom du produit et numéro de série (situé généralement à l'arrière ou sous le produit).
- Type de problème que vous rencontrez.
- Manipulation faite juste avant que le problème ne survienne.

Pour la France, la Suisse et la Belgique francophones :

Service consommateurs VTECH
VTECH Electronics Europe SAS
2-6, rue du Château-d'Eau – BP 55
78362 Montesson Cedex
FRANCE

E-mail : vtech_conseil@vtech.com

Tél. : 0 820 06 3000 (0,118 € /min)

De Suisse et de Belgique : 00 33 1 30 09 88 00

Pour le Canada :

Tél. : 1 877 352 8697

Vous avez aimé ce jouet ?

Vous pouvez nous faire part de vos commentaires sur notre site Internet www.vtech-jouets.com à la rubrique « Témoignages ».

Nous lisons tous les témoignages déposés. Cependant, nous nous réservons le droit de ne pas tous les mettre en ligne en raison de contraintes matérielles ou lorsque les propos contenus dans un témoignage peuvent porter atteinte aux droits et libertés individuels.

PRODUIT DEL
DE CLASSE 1

4