

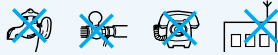
1. Installation

Choix d'un emplacement adapté

Sur un sol solide et à niveau	Dans un endroit bien ventilé	Dans un endroit peu ou pas chauffé et sec
<ul style="list-style-type: none"> • Une installation instable provoque des vibrations et des bruits anormaux. • Le réfrigérateur risque de décolorer les sols en bois et les tapis. • Les portes s'ouvrent du fait du déséquilibre du réfrigérateur s'il n'est pas à niveau. 	<ul style="list-style-type: none"> • Un espace de plus de 10 cm des trois côtés (gauche, droit et arrière) suffit à assurer une bonne ventilation. • Un espace insuffisant provoque des bruits dus aux vibrations, une baisse de la puissance de refroidissement et/ou des pertes d'énergie. 	<ul style="list-style-type: none"> • L'exposition directe aux rayons du soleil, à la chaleur d'un four ou d'une cuisinière peut affaiblir la puissance du réfrigérateur. • Eviter d'installer le réfrigérateur à proximité de robinets, d'évier ou de toute source d'éclaboussures, afin d'éviter la rouille, la corrosion et les court-circuits. • Sur un plancher en béton/ciment, placer une plaque dure ou une planche.

Mise à la terre


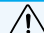
■ La borne de mise à la terre est la borne verte reliée au cordon d'alimentation à l'arrière du réfrigérateur.

La mise à la terre est nécessaire lorsque	il peut y avoir des projections d'eau (salle de bains, etc.)	il y a beaucoup d'humidité; sous-sol, etc.	la pièce est humide et/ou détrempée
Mise à la terre en utilisant un fil de terre	Enterrer la plaque de cuivre à laquelle le fil de terre est connecté à une profondeur de 25 cm dans le sol.		
Mise à la terre en utilisant un disjoncteur	Un disjoncteur est indispensable lorsque le sol est humide en permanence, par exemple dans les poissonneries, les cuisines de restaurant, etc.		
Vous ne devez pas connecter le fil de terre à	Une canalisation d'eau ou de gaz, une ligne de téléphone, un paratonnerre.  Cela pourrait provoquer une explosion ou un incendie.		

Utilisation appropriée du réfrigérateur

Brancher le réfrigérateur juste après l'installation.	* Voir page 2 pour plus de détails.
Régler la température des deux compartiments sur "3" pendant 2 ou 3 heures pour préparer le réfrigérateur. Quand l'intérieur est assez froid, ranger les aliments.	* Quand la température ambiante est élevée en été, ne pas ouvrir et refermer trop souvent les portes après l'installation du réfrigérateur.

2. Précautions de sécurité

 AVERTISSEMENT	■ Usage inapproprié risquant d'entraîner des dommages physiques et/ou des blessures.
 ATTENTION	■ Usage inapproprié risquant d'entraîner des blessures ou l'endommagement de l'appareil.



CONSERVER



NON/JAMAIS



NE PAS DEMONTER



NE PAS TOUCHER



DEBRANCHER



TERRE

Si le cordon d'alimentation du réfrigérateur est endommagé, le faire remplacer dans un atelier du fabricant, car cette réparation nécessite l'emploi d'outils particuliers.
Pour garantir la bonne circulation de l'air autour du réfrigérateur, laisser un espace de 6 cm ou plus entre le mur et les parois latérales et arrière du réfrigérateur.

AVERTISSEMENT

VENTILATION

En cas de fuite de gaz, ventiler la pièce plutôt que de débrancher le réfrigérateur.

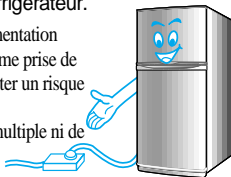
- Risque d'incendie ou d'explosion.



PRISE PRINCIPALE

Réserver une prise murale à l'usage exclusif du réfrigérateur.

- Si plusieurs prises d'alimentation sont branchées sur la même prise de courant, cela peut présenter un risque d'incendie.
Ne pas utiliser de prise multiple ni de rallonge.



ATTENTION

Ne pas manger d'aliments congelés à peine sortis du congélateur.

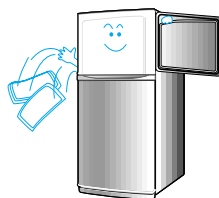
- Cela peut provoquer des brûlures par le froid.



MISE AU REBUT

Lors de la mise au rebut du réfrigérateur, retirer le joint de porte.

- Les enfants pourraient s'y enfermer.



NETTOYAGE DE LA PRISE

Si la prise est sale, la débrancher et la nettoyer à l'aide d'un chiffon sec.

- Une prise poussiéreuse ou sale présente des risques d'incendie.



NON

Ne jamais installer le réfrigérateur dans un endroit très humide ou proche d'une source d'éclaboussures.

- Risque de court-circuit et/ou d'incendie.



NON

Ne pas placer d'objets lourds ni de réservoirs d'eau au-dessus du réfrigérateur.

- Leur chute peut être dangereuse et cela peut provoquer un incendie par court-circuit.



AVERTISSEMENT

NON

Veiller à ce que le cordon électrique ne soit pas broyé par un objet lourd.

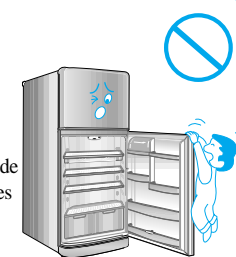
- Il y a danger quand le cordon est débranché.



NON

Ne pas laisser les enfants se suspendre aux portes.

- Le réfrigérateur risque de basculer et de blesser les enfants.



A NE JAMAIS FAIRE

Lorsqu'une odeur de brûlé s'échappe du réfrigérateur, le débrancher pour interrompre son fonctionnement.

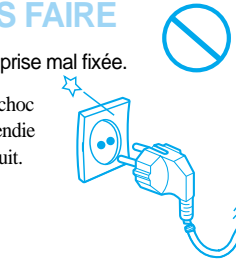
- Il est très dangereux de continuer à faire fonctionner un réfrigérateur présentant une anomalie.



A NE JAMAIS FAIRE

Ne jamais utiliser une prise mal fixée.

- Cela peut entraîner un choc électrique et/ou un incendie à cause d'un court-circuit.



A NE JAMAIS FAIRE

Ne jamais utiliser de vaporisateur à proximité du réfrigérateur.

- Cela peut présenter un danger d'explosion.



NE JAMAIS MANGER

Ne jamais consommer d'aliments détériorés ou conservés trop longtemps dans le réfrigérateur, en panne ou non.

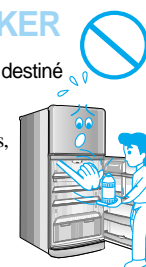
- Risque d'intoxication alimentaire.



NE JAMAIS STOCKER

Ce réfrigérateur est uniquement destiné au stockage d'aliments.

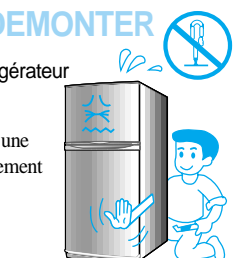
- Ne pas entreposer de médicaments, de produits inflammables, d'échantillons pour analyse, etc.



NE JAMAIS DEMONTER

Ne pas réparer le réfrigérateur vous-même.

- Cela pourrait entraîner une anomalie de fonctionnement ou un problème plus important.



NE JAMAIS TOUCHER

Ne pas utiliser d'outils tranchants pour nettoyer l'intérieur de l'appareil.

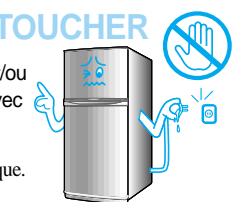
- Le système de refroidissement peut être endommagé et il y a un risque de choc électrique.



NE JAMAIS TOUCHER

Ne jamais brancher et/ou débrancher la prise avec les mains humides.

- Risque de choc électrique.



⚠ AVERTISSEMENT

DEBRANCHER

Commencer par débrancher la prise d'alimentation avant de changer l'ampoule ou de nettoyer le réfrigérateur.

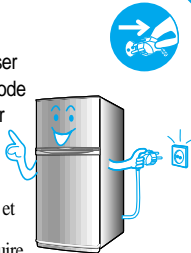


DEBRANCHER

Si vous prévoyez de ne pas utiliser le réfrigérateur pendant une période prolongée, le débrancher et sortir tous les aliments.

En cas de panne de courant,

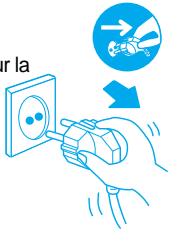
- Les aliments risquent de s'abîmer et d'autres accidents (court-circuit, incendie, etc.) risquent de se produire.



DEBRANCHER

Pour débrancher la prise, tirer sur la prise et non sur le fil.

- Retirer la prise en la tenant par le fil peut provoquer une étincelle et/ou un court-circuit.



MISE A LA TERRE

Vérifier que la mise à la terre est adéquate.

- Danger de choc électrique en raison d'un court-circuit ou d'un dysfonctionnement.



⚠ AVERTISSEMENT

DEPLACEMENT/TRANSPORT

Lors du déplacement du réfrigérateur, retirer tous les aliments qu'il contient et vider le bac à glaçons et la cuve d'évaporation.

- Les aliments risquent d'être détériorés et l'eau sur le sol peut entraîner des chutes.



DEPLACEMENT/TRANSPORT

Soulever suffisamment le réfrigérateur pour éviter de rayer le sol.

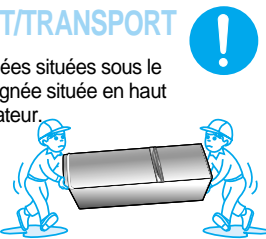
- Les roulettes avant et arrière situées sous le réfrigérateur risquent de rayer le sol.



DEPLACEMENT/TRANSPORT

Saisir les deux poignées situées sous le réfrigérateur et la poignée située en haut à l'arrière du réfrigérateur.

- Saisir le réfrigérateur en d'autres points peut être glissant et dangereux.



INSTALLATION

Placer le réfrigérateur sur un sol solide et à niveau.

- Une installation instable entraîne la distorsion du châssis et des portes.



⚠ AVERTISSEMENT

POIGNEES DES PORTES

Pour ouvrir et fermer les portes, n'utiliser que les poignées des portes.

- Les doigts risquent d'être coincés et blessés.



STOCKAGE DES ALIMENTS

Quand des aliments sont stockés dans les balconnets des portes, les placer au fond de ces balconnets.

- Les bouteilles hautes peuvent tomber ou les balconnets se casser.



PANNE DE COURANT

En cas de panne de courant, éviter au maximum d'ouvrir et de refermer les portes.

- L'air froid s'échappe et les aliments ne peuvent pas rester frais.



CESSION

Quand vous donnez ou prêtez ce réfrigérateur, il vaut mieux y joindre le guide d'utilisation.

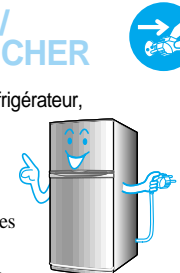
- Les nouveaux utilisateurs risquent de ne pas bien maîtriser le fonctionnement de ce réfrigérateur.



DEBRANCHER/REBRANCHER

Après avoir débranché le réfrigérateur, attendre 5 minutes ou plus avant de le rebrancher.

- Si le réfrigérateur est immédiatement rebranché, les composants électriques risquent d'être endommagés.



ATTENTION

S'il y a de l'eau ou de l'huile à proximité du réfrigérateur, l'essuyer.

- Risque de glissade et de blessure.



ATTENTION

Les aliments ne doivent pas déborder des étagères.

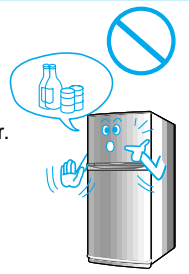
- Ils peuvent tomber et/ou se casser à l'ouverture de la porte.



INTERDIT

Ne pas stocker de bouteilles, de canettes ni de boîtes de conserve dans le congélateur.

- Elles pourraient se briser ou exploser en raison de la dilatation due au gel.



NE PAS TOUCHER

Ne pas toucher les surfaces ni les aliments froids directement dans le congélateur.

- Ils sont dans un état proche de celui du métal gelé et la peau risque d'adhérer à ces surfaces froides (surtout si vos mains sont mouillées ou humides).



NE PAS TOUCHER

Ne pas passer les mains ni les pieds sous le réfrigérateur (pendant le nettoyage du sol situé sous le réfrigérateur).

- Risque de blessure par les bords et les parties coupantes situées sous le réfrigérateur.

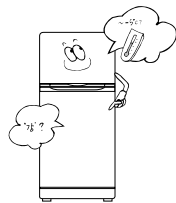


3. Dépannage rapide

■ Avant de faire appel à un technicien, vérifiez les points suivants.

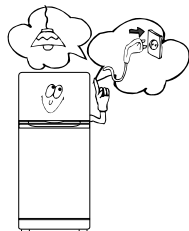
Aliments congelés dans le compartiment produits frais.

- La température est-elle restée réglée sur "3" en permanence?
- La température à proximité du réfrigérateur est-elle inférieure à 5°C?
- Des aliments humides, tels que du fromage frais ou des légumes, ont-ils été placés juste devant les conduites d'air froid?



Le réfrigérateur n'est pas froid.

- Y a-t-il une panne de courant?
- Le réfrigérateur est-il débranché? Le cas échéant, le brancher fermement.



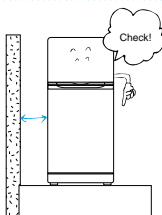
Le réfrigérateur n'est pas assez froid.

- La température est-elle restée réglée sur "1" en permanence? Régler la température sur "2".
- Y a-t-il des aliments chauds dans le réfrigérateur? Vérifier la température des aliments.
- Y a-t-il trop d'aliments dans le réfrigérateur?
- La porte est-elle ouverte? Avez-vous trop souvent ouvert et refermé la porte?
- Y a-t-il une gazinière ou une cuisinière à proximité du réfrigérateur? Est-il exposé à la lumière directe du soleil? Vérifier l'emplacement d'installation.



Le réfrigérateur est bruyant.

- Le sol est-il solide et stable et le réfrigérateur est-il à niveau?
- L'arrière du réfrigérateur touche-t-il le mur?



De l'humidité se forme à l'intérieur du réfrigérateur.

- Vérifiez si les deux portes sont fermées.
- Avez-vous laissé les portes ouvertes trop longtemps ou y a-t-il des aliments humides sans couvercle à l'intérieur? L'humidité disparaît naturellement si les portes sont refermées, mais il est conseillé de l'essuyer avec un chiffon sec.

De l'eau coule quand on déplace le réfrigérateur.

- Avez-vous bien vidé et séché la cuve d'évaporation? Videz-la.

Une odeur se dégage.

- Le réfrigérateur est-il surchargé d'aliments?
 - Le réfrigérateur contient-il un aliment très odorant sans emballage? Vérifiez et couvrez-le le cas échéant.
- * Les bacs à légumes étant fermés, il est quasiment impossible de les désodoriser.

Dans les cas de figure suivants, le réfrigérateur n'est pas en panne...

De l'humidité se forme à la surface du réfrigérateur!

- De l'humidité peut se former pendant la saison des pluies ou en cas de journées continuellement chaudes et humides. Essuyer la surface à l'aide d'un chiffon sec.

On entend de l'eau couler dans le réfrigérateur.

- Ce son peut être émis quand le compresseur s'arrête. Le mélange réfrigérant servant à refroidir le système peut être à l'origine de tels bruits.

Les portes s'ouvrent difficilement.

- Cela peut arriver lorsque vous ouvrez la porte juste après l'avoir fermée. Ne pas essayer de forcer l'ouverture des portes; attendre 30 secondes environ.

La façade avant chauffe.

- La façade avant du réfrigérateur peut être chaude en raison de la canalisation qui sert à éviter l'apparition d'humidité.

On entend des bruits de craquement.

- Lorsque les composants intérieurs se rétractent ou se dilatent en raison des changements de température, de tels bruits peuvent être entendus.

La porte du congélateur s'ouvre et se ferme légèrement.

- Quand vous refermez rapidement la porte du compartiment produits frais, la porte du congélateur s'ouvre et se referme légèrement sur elle-même. Cela s'explique par la circulation de l'air contenu dans le compartiment produits frais vers le congélateur lorsque l'on referme la porte.

Un peu de givre se forme à l'intérieur du compartiment produits frais.

- Lorsque l'atmosphère est chaude et humide, du givre peut se former si vous ouvrez et fermez les portes fréquemment. Il en va de même lorsque vous stockez des aliments humides sans emballage. Cela s'explique par l'humidité de l'air enfermée à l'intérieur.

Il y a des bruits lorsque l'on ouvre la porte ou lors du réglage de la fonction quick.

- Lorsque le rideau d'air est activé pour bloquer l'air chaud ou que la fonction quick est utilisée pour accélérer le refroidissement des compartiments, le moteur électrique émet de tels bruits. Le réfrigérateur fonctionne normalement.

4. Nom et fonction de chaque partie

DÉMOULEUR À GLAÇONS

- Remplissez l'ensemble bacs à glaçons avec de l'eau jusqu'au niveau indiqué et placez le dans le support.
- Lorsque les glaçons sont faits, tournez la poignée à l'avant du bac le sens des aiguilles d'une montre pour les faire tomber dans la boîte située en dessous. Lorsque le bac est vide relâchez la poignée qui remontera automatiquement grâce à un ressort de rappel.

SELECTEUR DE TEMPERATURE DU COMPARTIMENT CONGELATEUR

- S'utilise pour régler la température du compartiment congélateur.
- Réglez la position correspondant au niveau de froid désiré (BAS, MOYEN, ELEVE).

COMPARTIMENT FROID

- Permet de stocker les aliments à une température comprise entre 0 et 2°C pour conserver leurs nutriments et leurs qualités gustatives naturelles.
- * Repoussez complètement le casier au fond du réfrigérateur pour éviter qu'il ne heurte la porte et se casse.
- * Si des étagères fils sont installées, elles sont dépourvues de casier froid.

COMPARTIMENT PRODUITS FRAIS

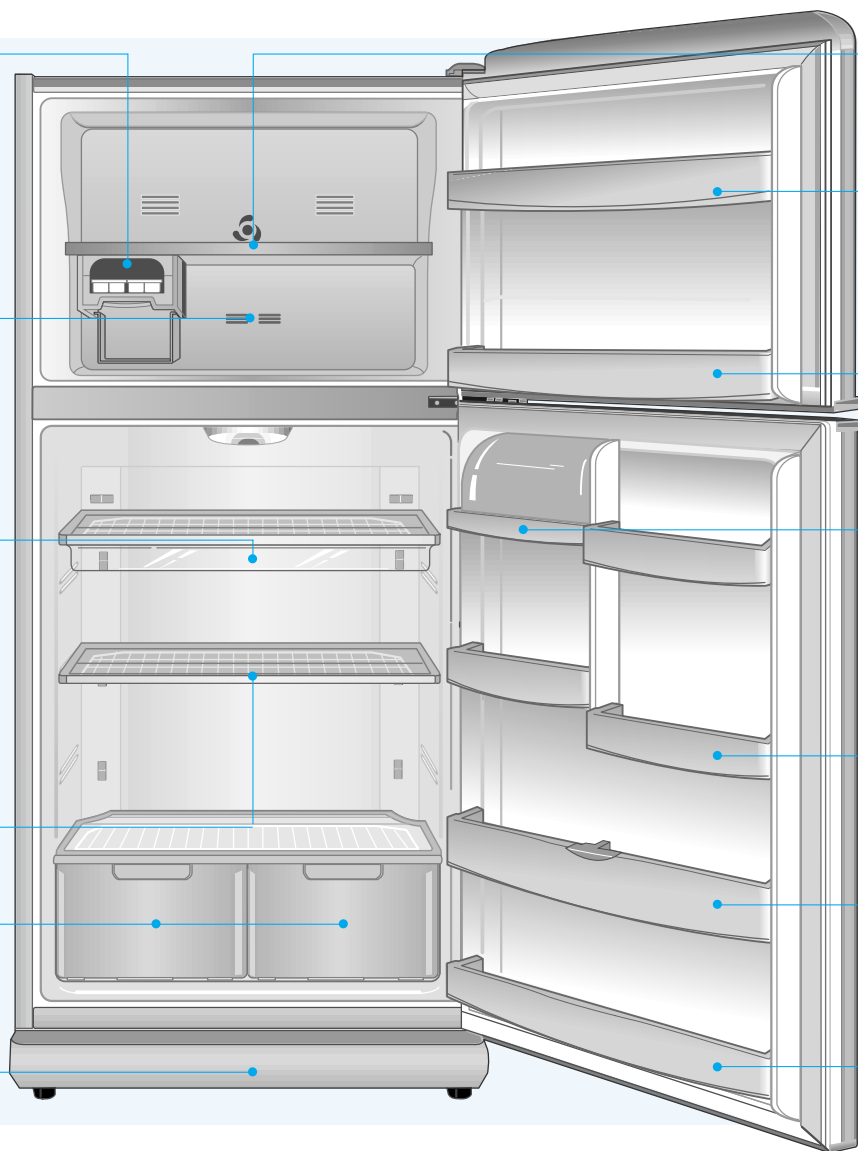
- Conçu pour conserver les aliments frais quotidiens.

BAC A LEGUME HAUTE HUMIDITE

- Conserve les légumes frais tout en maintenant leur degré d'humidité optimal.

PLINTHE

- Empêchez les enfants de monter dessus pour éviter de la casser.



COMPARTIMENT CONGELATEUR

- Conçu pour faire des glaçons ou conserver des aliments congelés

CASES DU COMPARTIMENT CONGELATEUR

- S'utilisent pour conserver poisson séché, pâtes à tartes, pizza, condiments, épices, etc.
- Les boissons ou aliments en bouteilles ne doivent pas y être stockés pendant une longue période.

CASES DU COMPARTIMENT PRODUITS FRAIS

CASE PRODUITS LAITIERS

- Pour conserver oeufs, fromage, etc.

PETITE CASE

- Pour conserver les aliments, les boissons et les épices conditionnés dans des bouteilles ou emballages de petit format, etc.

GRANDE CASE

- Pour conserver boissons, jus, etc. conditionnés en bouteilles grand format.

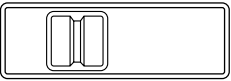
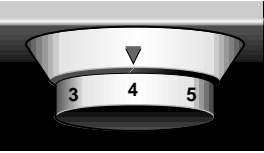
CASIER A BOUTEILLES

- Pour conserver canettes/boîtes de bière, boissons ou autres conditionnée dans des bouteilles de petit format.



5. Parties congélateur/réfrigérateur

Réglage de la température du compartiment congélateur: C (F) et du compartiment produits frais du réfrigérateur : R (R)

■ EN CONDITIONS NORMALES.

<p>C(F): REGLEZ SUR "MOYEN (MID)"</p>  <p>BAS (LOW) MOYEN (MID) ELEVE (HIGH) HIVER (WINTER)</p>	<p>R(R): PLACEZ LE SELECTEUR SUR "4"</p> 
--	--

■ LORSQUE LA TEMPERATURE ENVIRONNANTE EST INFÉRIEURE À 10°C

<p>C(F): REGLEZ SUR "ELEVE (HIGH), HIVER (WINTER)"</p>  <p>BAS (LOW) MOYEN (MID) ELEVE (HIGH) HIVER (WINTER)</p>	<p>R(R): PLACEZ LE SELECTEUR SUR "5" ou "6"</p> 
---	---

6. Entretien et nettoyage

Avant le nettoyage

- Quand l'extérieur du réfrigérateur (châssis, portes) est taché par des graisses de cuisson ou de la poussière, essuyer immédiatement.
- Pour garantir l'hygiène de l'intérieur, sans odeur, ni impuretés, nettoyer régulièrement le réfrigérateur, au moins une fois par mois.
- Les éclaboussures d'huile de cuisson ou de beurre peuvent endommager les composants en plastique.

Avant le nettoyage

- Ne pas verser d'eau directement sur le réfrigérateur.
- Pour nettoyer l'intérieur, ne pas utiliser de détergent chimique (alcalin), de cire, d'essence, d'alcool, de benzène, de diluant, d'eau bouillante, de tampon à récurer, etc. Pour nettoyer les portes et le châssis, ne pas utiliser de produit solvant, abrasif ou en spray.
- Utiliser un chiffon doux imbibé de produit vaisselle, puis rincer à l'eau avec un chiffon doux.

Après le nettoyage

- Vérifier les points suivants après le nettoyage. En cas de problème faire appel à un technicien.
- Le cordon d'alimentation est-il débranché?
- La prise est-elle anormalement chaude?
- La prise est-elle bien branchée?

7. Conseils pratiques

Remplacement des ampoules

Ampoule du compartiment frais

1. Débrancher le réfrigérateur.
2. Retirer la protection.
3. Insérer les doigts dans la cavité située sous l'ampoule, puis la dévisser.
4. Remplacer par une ampoule de même type et de même taille.

* Faire appel au centre technique si vous n'arrivez pas à retirer ou à remplacer les ampoules.

En cas de panne de courant

- Si les portes restent fermées, il est possible de conserver les aliments pendant 2 à 3 heures, même en plein été.
- En cas de coupure de courant annoncée, ne pas stocker d'autres aliments et faire autant de glaçons que possible pour les placer sur l'étagère supérieure du compartiment produits frais. Cela permet de maintenir une basse température à l'intérieur.



En cas d'inutilisation prolongée

- Nettoyer l'intérieur et laisser les portes ouvertes pendant 2 à 3 jours afin d'éviter l'apparition de moisissure et la formation d'odeurs.



8. Stockage efficace des aliments

- Bien emballer tous les aliments (poisson, viande, etc.) à stocker dans le congélateur afin d'éviter l'apparition d'odeurs.

Nettoyer les aliments !

- Essuyer tous les aliments emballés, laver les légumes.



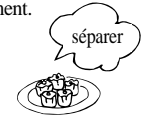
Refroidir à température ambiante !

- Si des aliments chauds sont stockés dans le réfrigérateur, la température intérieure augmente ; il est alors impossible de conserver la fraîcheur des aliments et cela entraîne une perte d'énergie.



Séparer les aliments en portions individuelles !

- Séparer les aliments en portions individuelles facilite leur utilisation et améliore la puissance de réfrigération. Vous pouvez ainsi décongeler les aliments plus facilement.



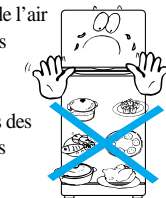
Emballer les aliments !

- Emballer les aliments tels que le poisson afin d'éviter leur dessèchement et l'apparition des odeurs.



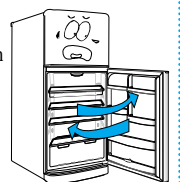
Ne pas surcharger le réfrigérateur !

- Une surcharge d'aliments dans le réfrigérateur peut gêner la circulation de l'air froid. Ne pas placer d'aliment humide près des canalisations d'air froid.



Ouvrir et fermer les portes rapidement !

- L'ouverture et la fermeture fréquentes des portes entraîne une dissipation d'air froid, augmente la consommation électrique et réduit la puissance du réfrigérateur.



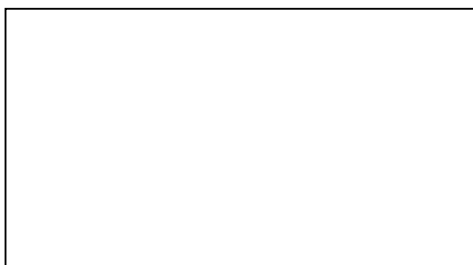
Nous vous remercions pour le choix de ce réfrigérateur WESTPOINT.
Veuillez conserver précieusement ce manuel d'utilisation.

WESTPOINT

REFRIGERATOR

**3D COOLING
SYSTEM**

WESTPOINT



CE



WNK-470



Code: 376-17