

MODE D'EMPLOI

MEDION®

MEDION®

F

Medion France

ZAC de La Bertraie
Route de Sablé

72270 VILLAINES SOUS MALICORNE

Hot - Line: Indigo no. 0825 81 1000

eMail: pc-support-fr@medion.com

homepage: www.medion.fr

B

Medion Service Center

GSC

Bijlokestraat 15 -19

B - 9070 Destelbergen

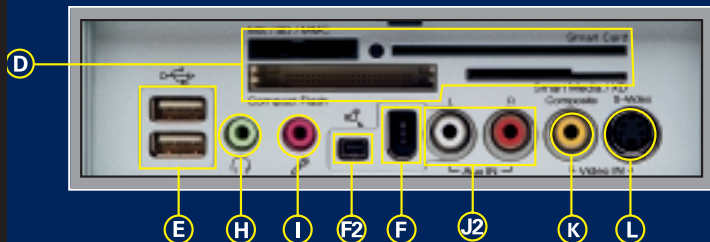
Hot - Line: 070707992

homepage: www.gsc.be

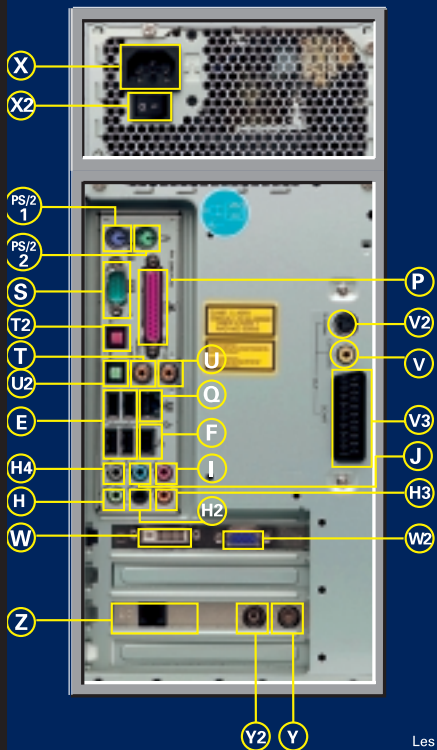
**MULTIMEDIA
HOME ENTERTAINMENT
DESIGN CENTER**



Raccordements frontaux



Raccordements face arrière



Face avant



Les raccordements représentés ici sont symboliques

Attention : votre ordinateur ne comprend que les raccordements et les composants correspondants au modèle de votre ordinateur

MEDION

POS	Description des composants	Page
A	Lecteur optique (CDRW/DVD/DVDRW)	39
B	Touche d'éjection du lecteur optique	40
C	Fermeture du couvercle frontal	13
D	Lecteur de carte	46
E	Port USB (p.e. scanner, camera digital)	17, 24, 51
F	IEEE 1394 (FireWire) 6 pôles (p. e. Camcorder)	23, 52
F2	IEEE 1394 (FireWire) 4 pôles (p. e. Camcorder)	23, 52
H	Haut Parleur (Front) / Casque / Line out	20
H2	Haut Parleur (system surround, Rear)	20
H3	Haut Parleur (system surround, Center/Suwoofer)	20
H4	Haut Parleur (Back-system surround)	20
I	Entrée Microphone	22
J	Entrée Audio (Line in, enregistrement)	21
J2	Entrée Audio (Line in, Cinch)	21
K	Entrée Vidéo Composite (Cinch)	23
L	Entrée Vidéo S-Video	23
M	Voyant marche (indique le PC sous tension)	
N	Interrupteur principal	26
P	Port Parallèle (p. e. Imprimante)	18
Q	Réseau Fast Ethernet (RJ-45, 10/100 Mbit)	20, 54
S	Port Série	18, 61
T	Audio Digital (SPDIF coax. in)	21
T2	Audio Digital (SPDIF in, optical)	21
U	Audio Digital (SPDIF coax. out)	20
U2	Audio Digital (SPDIF out, optical)	20
V	Sortie Vidéo Composite (Cinch)	22, 48
V2	Sortie Vidéo S-Video	22, 48
V3	Sortie Vidéo Péritel	22, 48
W	Ecran DVI-I	14
W2	Ecran VGA	14
X	Connexion réseau d'alimentation	25
X2	Interrupteur	25
Y	Entrée antenne Radio	22, 53
Y2	Antenna Input TV	22, 53
Z	Modem RJ-11	18, 61
PS/2-1	Port clavier	17, 33
PS/2-2	Port souris	17, 33

PRESENTATION DE CE MODE D'EMPLOI

Ayez toujours ce manuel à portée de main à côté de votre PC. Conservez bien le mode d'emploi et l'emballage du PC pour pouvoir les remettre au nouveau propriétaire en cas de vente.

Nous avons articulé ce mode d'emploi de façon à ce que vous puissiez à tout moment, à l'aide de l'index, trouver les informations, classées par thèmes, dont vous avez besoin.

Vous trouverez un index à la fin de ce manuel. Afin de démarrer le PC immédiatement, veuillez vous reporter au chapitre « **Consignes de sécurité** » et « **Branchements et Mise en marche** ».

Nous vous conseillons de lire également les autres chapitres afin d'obtenir des explications détaillées et des conseils d'utilisation de votre PC.

Le but de ce mode d'emploi est de mettre de vous informer sur votre PC dans un langage facilement compréhensible. La traduction de termes du jargon micro-informatique est souvent troublante, c'est pourquoi nous avons gardé des termes informatiques courants.

Vous trouverez également d'autres explications concernant votre PC dans l'aide En Ligne sur la page d'accueil de votre PC. Cliquer sur :



Informations sur votre PC

Pour vous servir des programmes d'application et du système d'exploitation, vous pouvez utiliser les aides qui vous sont proposées dans les programmes lorsque vous appuyez sur une touche (F1, la plupart du temps) ou que vous cliquez sur le bouton de la souris. Ces aides seront disponibles lorsque vous utiliserez le système d'exploitation Microsoft Windows® ou les programmes d'application.

Windows^{XP} propose une présentation (voir sur la barre d'outils) à la découverte du système d'exploitation. Nous avons listé d'autres sources d'information intéressantes à partir de la page 77.

A QUI S'ADRESSE CE GUIDE ?

Il s'adresse aussi bien aux débutants qu'aux utilisateurs confirmés. Mis à part l'utilisation professionnelle que l'on peut en faire, le PC est conçu pour être utilisé dans les foyers. Les nombreuses possibilités d'utilisation conviennent à toute la famille.

IDENTIFICATION

Pour conserver la preuve de l'origine de votre PC, notez ici les informations suivantes :

Numéro de série
Date d'achat
Lieu d'achat

Vous trouverez le numéro de série de votre PC au dos de votre ordinateur. Notez également le numéro sur votre carte de garantie.

LA QUALITE

Nous avons, par le choix des composants de l'ordinateur, fait particulièrement attention à la fonctionnalité, la simplicité d'utilisation, la sécurité et la fiabilité. Grâce à un concept matériel et logiciel équilibré, nous pouvons vous présenter maintenant un PC évolutif, qui vous procurera du plaisir aussi bien au travail que pour vos loisirs. Nous vous remercions de la confiance que vous accordez à notre produit et nous sommes heureux de vous accueillir comme nouveau client.

Copyright © 2005

Tous droits réservés.

Ce manuel est protégé par le code de la propriété intellectuelle.

Copyright **Medion**®.

Marques:

MS-DOS® et **Windows**® sont des marques déposées **Microsoft**®.

Pentium® est une marque déposée **Intel**®.

Les autres noms de produit mentionnés dans ce document sont des marques de leurs propriétaires respectifs.

Sous réserve de toutes modifications.

Sommaire

Présentation de ce mode d'emploi	i
<u>Sécurité.....</u>	<u>3</u>
Sauvegarde des données	4
<u>Vérification du matériel</u>	<u>7</u>
<u>L'emplacement du PC</u>	<u>8</u>
L'emplacement de l'écran.....	8
Travailler confortablement	11
Lieu d'installation	11
Température ambiante	12
<u>Branchement.....</u>	<u>13</u>
Effectuer les connexions	13
Ouvrir et fermer le couvercle frontal.....	14
Connexion du moniteur	15
Installation Clavier et Souris sans fil.....	16
Connexion du clavier/souris USB.....	18
Connexion du clavier/souris PS/2.....	18
Connexion de périphériques sur port parallèle.....	19
Connexion de périphériques sur port série.....	19
Connexion du modem/RNIS	19
LAN (Réseau local)	20
Connexion d'appareils sur le port jeux	21
Connexion d'enceintes.....	21
Connexion d'appareils de réception	22
Connexion d'un microphone	22
Raccordement de l'antenne pour la réception tv/ radio	22
Connexion du pc à un téléviseur	23
Raccorder une source d'enregistrement / Entrée Vidéo.....	23
USB/IEEE-1394	24
Connexion de l'alimentation	25
<u>Première mise sous tension</u>	<u>26</u>
Mise sous tension.....	26
Interrupteur secteur	26
Interrupteur principal	26
Description succincte de la page de démarrage de Windows®	28

Travailler avec votre PC	33
La Souris	33
Le clavier.....	33
Angle d'inclinaison du clavier.....	33
Les touches Alt, Alt Gr et Ctrl	34
Touches de fonctions multimedia	35
Nouveau réglage de la Souris et du Clavier.....	36
Le disque dur	37
Répertoire important.....	38
Le lecteur de disques optiques	39
Pour insérer un disque :	40
Écouter des CD / Établir une sélection	40
Comment retirer un CD	41
Lecteur de CD-ROM/DVD comme lecteur d'amorce	41
La technologie DVD.....	41
Les différents formats du DVD	42
Le DVD-Vidéo	42
Informations sur le CD-ReWriter	45
Le lecteur de carte	46
Le système graphique	47
Caractéristiques de performance.....	47
Fréquence de rafraîchissement élevée	47
Connexion du PC à un téléviseur.....	48
La carte son	50
Raccordement USB	51
IEEE 1394 (Câble électrique).....	52
Possibilité d'utilisation du ieee1394	52
Spécifications techniques.....	52
La carte radio/tv	53
Ecouter la radio ou regarder la télévision	53
Fonctionnement du reseau	54
Qu'est-ce qu'un reseau ?	54
De quoi a-t-on besoin pour un reseau ?	55
Wireless LAN (réseau radio)	57
Bluetooth	58
Désactivation / Activation de Bluetooth/WLAN	59
Régler les problemes dus au reseau	60

Modem/RNIS.....	61
Qu'est-ce qu'un modem ?	61
Port série COM	61
Logiciels	62
Découvrez Windows ^{xp}	62
Enregistrement sur CD	64
Installation de logiciels	65
Activation de Windows	67
BIOS Setup	67
Trucs et astuces	68
Options de presentation.....	68
Aides à l'utilisation.....	71
Programmation du systeme et information	72
<u>Travail personnel.....</u>	<u>77</u>
Sauvegarde de Données et de Système	77
Sauvegarde de données	77
Programmes de maintenance	77
Fichier de réinstallation du mot de passe.....	77
Réinstallation du système	78
Correction d'erreurs	78
Windows [®] Update	79
Réinstallation de la configuration d'origine.....	80
Limites de la réinstallation	81
Mise en place de la réinstallation.....	81
<u>Service après-vente.....</u>	<u>82</u>
Première aide sur les dysfonctionnements	82
Localisation de la cause	82
Erreurs et causes possibles	83
Assistance pour les pilotes	84
Avez-vous encore besoin d'aide ?.....	84
Nettoyage et entretien.....	85
Recyclage et élimination	85
Consignes de sécurité relatives à l'utilisation des piles	86
Transport.....	87
Réparation	87
Consignes pour le technicien de maintenance.....	88

<u>Appendice</u>	<u>91</u>
L'ordinateur (PC)	91
Comment fonctionne un PC ?	91
Les logiciels	91
Saisie	91
La memoire	91
Le CPU (processeur)	91
La sortie.....	92
Les utilisations du PC.....	92
Traitement de texte	92
Calculer	92
Bases de donnees.....	93
Dessiner et presenter.....	93
Apprendre et informer.....	93
Les jeux	94
Multimédia.....	94
Internet	95
Conformité aux normes	96
Compatibilité electromagnetique (cem).....	96
Sécurité électrique.....	96
Ergonomie.....	96
Emissions acoustiques.....	97
Information sur la conformité du modem	97
Informations de conformité du clavier/souris sans fil, Bluetooth et du réseau sans fil	97
Conditions de Garantie	98
Responsabilité limitée	99
<u>Index</u>	<u>100</u>

■ Chapitre 1

Sécurité

Sujet	Page
Sécurité de fonctionnement	3
Sauvegarde des données	4

SECURITE

Veillez lire ce chapitre attentivement et respectez les instructions. Vous serez ainsi assuré du bon fonctionnement et de la durée de vie de votre PC.

- Ne laissez pas d'**enfants sans surveillance** jouer avec des appareils électriques. Les enfants ne sont pas toujours conscients des éventuels dangers. Ne laissez pas de sacs plastique en évidence auprès des enfants, ils pourraient s'étouffer !
- **N'ouvrez jamais le boîtier** du PC ! Vous risqueriez une électrocution et seriez en **danger de mort**. N'utilisez jamais votre PC lorsque le boîtier est ouvert. (Sauf si un de nos techniciens habilité vous le propose ; débranchez la prise secteur AVANT toute ouverture du boîtier !)
- Les lecteurs de CD-ROM/CDRW/DVD contiennent des dispositifs **laser classe 1**, dans la mesure où ces appareils fonctionnent dans un boîtier de PC fermé. N'ôtez pas le couvercle des lecteurs, car des **rayons laser invisibles** peuvent en sortir. Ne regardez pas le rayon laser, même avec des instruments optiques, afin d'éviter de vous abîmer les yeux.
- N'introduisez **aucun objet à l'intérieur du PC** par les fentes et ouvertures du boîtier. Vous pourriez ainsi provoquer un court-circuit, une **décharge électrique** ou même un feu, ce qui endommagerait votre PC.
- Les fentes et ouvertures du PC servent à son aération. **Ne les couvrez pas**, vous pourriez provoquer une surchauffe.

Reportez-vous au chapitre «**Service après-vente**» (voir page 82) afin de connaître les démarches à adopter :

- si le cordon d'alimentation a fondu ou a été endommagé;
- si du liquide a été renversé sur l'appareil;
- si le PC ne fonctionne pas correctement;
- si le PC est tombé ou que le boîtier est endommagé.

SAUVEGARDE DES DONNEES



Après chaque mise à jour de vos données, effectuez une sauvegarde sur un support externe (disquette, CD-R). Le fabricant ne peut être tenu pour responsable d'une perte de données et de ses éventuelles conséquences.

Branchement et mise en route

Sujet	Page
Vérification du matériel	7
L'emplacement du PC	8
L'emplacement de l'écran	8
Lieu d'installation	11
Branchement	13
Première mise sous tension	26

VERIFICATION DU MATERIEL

Vérifiez qu'aucun élément ne manque à la livraison et informez-nous dans les **15 jours** suivant votre achat si un élément devait manquer. Il vous faudra alors absolument fournir votre numéro de série.

Le PC que vous venez d'acquérir, contient les éléments suivants :

PC et câbles

Télécommande et récepteur USB*

Clavier Windows⁺

Souris⁺

Manuel de Microsoft Windows® + CD Recovery pour la réinstallation de votre système

CD de sauvegardes et de pilotes

Ce mode d'emploi

Carte de garantie

* optionnel

+ Ces périphériques peuvent optionnellement être fournis avec une station réceptrice en tant qu'ensemble USB sans fil.

L'EMPLACEMENT DU PC

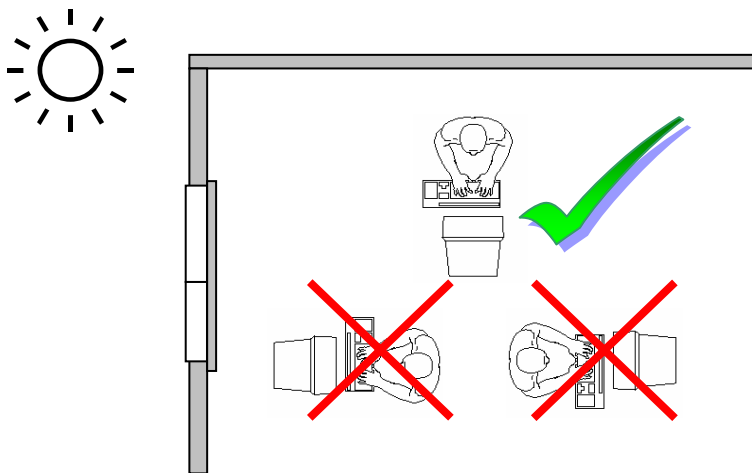
Un aspect à ne pas négliger est le lieu d'installation de votre PC. Nous allons donc nous attacher d'abord à celui-ci :

L'EMPLACEMENT DE L'ÉCRAN

Tenez compte du fait que le moniteur doit être installé de façon à éviter les reflets, les lumières aveuglantes et les contrastes trop forts (malgré la vue admirable par la fenêtre !).

L'écran ne doit jamais se trouver à proximité d'une fenêtre car c'est à cet endroit que la pièce est la plus claire à cause de la lumière du jour. Cette clarté rend plus difficile l'adaptation de l'œil à l'écran plus sombre.

L'écran doit toujours être disposé de façon à ce que le regard soit parallèle à la fenêtre.



La position avec le regard dos à la fenêtre n'est pas bonne étant donné que le reflet du jour à travers la fenêtre est directement en contact avec l'écran.

De même, le regard directement en face de la fenêtre n'est pas bon en raison du contraste entre l'écran sombre et la clarté de la lumière du jour peut provoquer des difficultés d'adaptation et des douleurs.

L'orientation en parallèle devrait également valoir pour la lumière artificielle.

Ceci signifie que les mêmes critères et raisons sont valables pour l'éclairage des bureaux et des lieux de travail avec une lumière artificielle.

Au cas où la pièce ne permette pas de positionner l'écran comme indiqué, il existe beaucoup d'autres solutions afin d'éviter les lumières aveuglantes, les reflets les contrastes trop importants entre clair et sombre Par exemple : tourner, rabaisser ou rehausser l'écran.

On peut également améliorer cette installation en installant des stores à lamelles ou verticaux aux fenêtres, des murs de séparation ou en modifiant les installations d'éclairage.

Attention : l'écran doit être positionné de manière à éviter les reflets, les lumières aveuglantes et les forts contrastes de luminosité.



- Surface d'appui pour les mains : 5 - 10 cm
- Ligne supérieure de l'écran à la hauteur des yeux ou un petit peu en dessous
- Distance des yeux : de 50 à 70 cm
- Espace pour les jambes (vertical) : au moins 65 cm
- Espace pour les jambes (horizontal) : au moins 60 cm

TRAVAILLER CONFORTABLEMENT

Le fait de rester assis dans la même position pendant une période prolongée peut à la longue devenir inconfortable. Pour augmenter votre confort et réduire les risques de lésion, vous devez adopter une position d'assise correcte.

- **Dos** - Lorsque vous êtes assis à votre poste de travail, veillez à ce que votre dos soit soutenu par le dossier de la chaise, en position droite ou légèrement inclinée vers l'arrière.
- **Bras** - Vos bras doivent être souples et détendus, coudes près du corps, avant-bras et mains parallèles au sol.
- **Poignets** - Vos poignets doivent être aussi droits que possibles lorsque vous utilisez le clavier, la souris ou la boule de commande. Ils ne doivent pas être pliés vers le haut ou vers le bas ou latéralement de plus de 10 degrés.
- **Jambes** - Vos cuisses doivent être horizontales ou légèrement inclinées vers le bas. Vos jambes doivent pratiquement former un angle droit avec vos cuisses. Vos pieds doivent reposer à plat sur le sol. Au besoin, utilisez un repose-pied mais avant d'en acquérir un, assurez-vous que la hauteur de votre chaise est correctement réglée.
- **Tête** - Votre tête doit être droite ou légèrement inclinée vers l'avant. Evitez de travailler avec la tête ou le tronc tordu dans une position non naturelle.
- **Général** - Changez fréquemment de position et faites souvent des pauses pour éviter la fatigue.

LIEU D'INSTALLATION

- Tenez votre ordinateur et tous ses périphériques à l'abri de **l'humidité**, de la **poussière**, de la chaleur et des **rayons directs du soleil**. Le non-respect de ces recommandations peut provoquer des pannes ou endommager le PC.
- Placez et utilisez tous les composants sur une surface plane, stable et sans vibrations, afin d'éviter que le PC ne tombe.

TEMPERATURE AMBIANTE

- Utilisez le PC à une température ambiante comprise entre +10°C et +35°C et une humidité relative comprise entre 30 % et 70 % (sans condensation).
- Éteint, le PC peut supporter des températures comprises entre -20°C et 50°C.
- En cas d'**orage**, débranchez l'appareil et **surtout le câble de l'antenne TV ou Radio (optionnel)**.
- Pour plus de sécurité, nous recommandons l'utilisation d'un **dispositif de protection électrique**, afin de protéger votre PC contre les dommages causés par les **surtensions** ou la **foudre** qui peuvent toucher le réseau électrique.

BRANCHEMENT

Ouvrez le rabat de gauche pour voir les illustrations correspondantes.

➤ **Remarque** : les appareils décrits ne sont pas **obligatoirement** livrés avec l'ordinateur.

EFFECTUER LES CONNEXIONS

Tenez compte des remarques suivantes pour brancher correctement votre PC :

- Rangez les câbles de façon à ce qu'on ne puisse pas marcher ou trébucher dessus.
- Ne posez **aucun objet sur les câbles**, cela pourrait les endommager.
- Ne branchez les appareils périphériques tels que le clavier, la souris, le moniteur etc. que **lorsque le PC est éteint** afin d'éviter l'endommagement du PC ou des périphériques. Certains appareils peuvent être branchés lorsque le PC est en marche. Il s'agit en général d'appareil avec une connexion USB ou IEEE 1394 (FireWire). **Dans tous les cas, suivez impérativement les consignes de sécurité des modes d'emploi correspondants.**
- Installez le PC à au moins un mètre de distance des **sources de brouillage magnétiques** et **de haute fréquence** (télévision, enceintes, téléphone mobile, etc.) pour éviter les défaillances et les pertes de données.
- Prenez soin, en outre, de n'utiliser que des câbles **blindés** pour les branchements (max. 3 mètres). N'utilisez que le cordon d'alimentation **fourni**.
- Veillez à ce que tous les câbles de connexion soient raccordés aux périphériques correspondants afin d'éviter les ondes parasites. Débranchez les câbles dont vous ne vous servez pas.
- Seuls les appareils conformes aux normes EN60950 „sécurité pour les matériels de l'information" ou EN60065 „exigences de sécurité pour les appareils audio, vidéo et appareils électroniques analogiques" peuvent être raccordés à l'ordinateur.

⇒ **Remarque :** Vous n'avez besoin de brancher que les composants que vous utilisez avec votre PC. Si vous n'avez pas l'appareil décrit (par exemple l'imprimante), vous pouvez sauter ce passage et éventuellement y revenir plus tard.

OUVRIER ET FERMER LE COUVERCLE FRONTAL

Quelques prises sont situées derrière le couvercle frontal. Cela présente un grand avantage: les connexions que vous utilisez fréquemment peuvent être rétablies facilement et rapidement sans devoir retourner l'ordinateur. Le couvercle protège les connexions.



Appuyez sur cette fermeture afin de faire glisser le couvercle vers le bas. Sur l'image à droite, le couvercle est ouvert.

Faites glisser doucement le couvercle vers le haut jusqu'à ce que vous entendiez un clic.



(Image symbolique)

CONNEXION DU MONITEUR

Position sur la vue d'ensemble : **W, W2** (optionnel)

- Si votre ordinateur possède deux sorties moniteur, peu importe la sortie choisie. Votre PC peut optionnellement être équipé d'une connexion numérique (DVI, **W2**). À l'aide d'un adaptateur, vous pouvez brancher la prise VGA de votre moniteur au port DVI.
- Faites attention à bien ajuster la prise et la fiche. Grâce à sa forme asymétrique, la prise ne peut être mise que dans une seule position dans la fiche.
 1. Branchez le câble de données du moniteur à la fiche bleue de la carte graphique (Vue d'ensemble : **W, W2 = DVI**, (optionnel) avec un câble de connexion numérique). Enlevez, le cas échéant la bague de protection blanche de la prise du moniteur
 2. Serrez bien les vis du câble du moniteur.

⚠ **ATTENTION** : Le système a été pré configuré pour une résolution d'écran de **1024 x 768** pixels et un taux de rafraîchissement (refresh rate) 75Hz. Si votre moniteur n'est pas adapté à ces valeurs, il peut être endommagé.

Veillez consulter le mode d'emploi de votre moniteur.

Si votre moniteur ne fonctionne pas avec ces valeurs, changez la configuration de la façon suivante :

1. Après le démarrage de votre PC, appuyez tout de suite sur la touche **F8**, jusqu'à ce qu'un menu de démarrage apparaisse.

⚠ Si vous n'appuyez pas sur F8 au bon moment, le menu de démarrage n'apparaîtra pas et vous serez obligé de redémarrer le PC.

2. Sélectionnez l'option de démarrage « Mode sans échec ». Vous pouvez ensuite ajuster les «**Propriétés d'affichage**».

INSTALLATION CLAVIER ET SOURIS SANS FIL

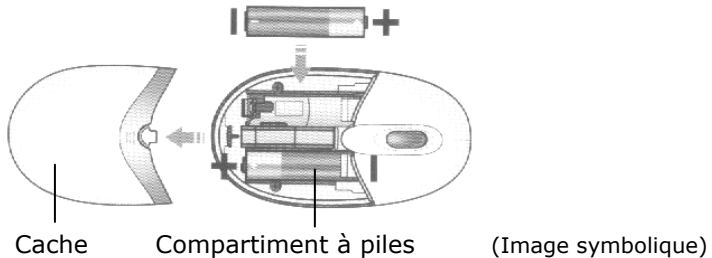
(optionelle). La transmission et la réception du clavier et de la souris sont libres de toute restriction angulaire. Il existe deux canaux de fréquence, l'un pour le clavier et l'autre pour la souris, permettant d'éviter tout dysfonctionnement lorsque vous travaillerez avec plusieurs appareils de transmission radio simultanément.

Avant de commencer à travailler avec votre nouveau clavier et votre nouvelle souris, prenez le temps d'effectuer quelques manipulations classiques.

➔ **Attention** : Veuillez lire et suivre les consignes de sécurité relatives à l'utilisation des piles à la page 86.

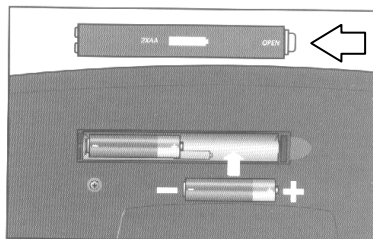
MISE EN PLACE DES PILES DANS LA SOURIS

La souris nécessite deux piles alcalines (Type: AAA).



1. Retirez le couvercle du compartiment des piles de la souris dans le sens de la flèche.
2. Insérez les deux piles alcalines dans le compartiment qui leur est réservé.
3. Remettez en place le couvercle du compartiment des piles.

MISE EN PLACE DES PILES DANS LE CLAVIER



(Image symbolique)

Le clavier nécessite deux piles AA.

1. Retirez le cache du compartiment à piles (1) sous le clavier en le poussant dans le sens de la flèche.
2. Insérez deux piles AA. L'illustration dans le compartiment à piles indique comment insérer correctement les piles.
3. Refermez le compartiment à piles.

FIXER L'APPUIE-POIGNETS



1. Fixer l'appuie-poignets au clavier.

CONNEXION DU RÉCEPTEUR

Position sur la vue d'ensemble : **E**

1. Branchez le récepteur USB de la souris et du clavier à un port USB libre. Dans un souci d'esthétique, il est recommandé d'effectuer le branchement à l'arrière du PC.

- ⇒ Afin de conserver un fonctionnement optimal, la distance entre la station de réception et l'émetteur (clavier et souris) ne doit pas excéder 50 cm.
- ⇒ Si la saisie n'est plus tout à fait fluide, remplacez les piles.
- ⇒ L'utilisation du clavier et de la souris est décrite à partir des pages 33.

Si votre ordinateur est équipé d'un clavier et d'une souris reliés par câble, procédez comme suit :

CONNEXION DU CLAVIER/SOURIS USB

Position sur la vue d'ensemble : **E**

Branchez le clavier/souris USB au port USB.

CONNEXION DU CLAVIER/SOURIS PS/2

Position sur la vue d'ensemble : **PS2-1 / PS2-2**

Si vous branchez un clavier USB, veuillez vous reporter à l'étape suivante, sinon, n'en tenez pas compte.

Branchez le clavier au port PS/2 bleu situé à gauche de l'ordinateur. Si vous branchez une souris USB, veuillez vous reporter à l'étape suivante, sinon, n'en tenez pas compte.

Branchez le cordon de la souris au port PS/2 vert situé à droite de l'ordinateur.

CONNEXION DE PERIPHERIQUES SUR PORT PARALLELE

Position sur la vue d'ensemble : **P** (optionnel)

Grâce à leur forme asymétrique, la prise ne peut être mise que dans une seule position dans la fiche.

Si vous souhaitez connecter une imprimante à câble parallèle (25 broches), branchez le câble de l'imprimante à la fiche d'imprimante **P** de couleur bordeaux située à l'arrière de votre PC. Serrez bien les vis.

Si vous souhaitez utiliser un **scanner**, qui doit être branché au port parallèle, vous devez également brancher le câble du scanner ici. L'imprimante sera alors branchée au scanner.

CONNEXION DE PERIPHERIQUES SUR PORT SERIE

Position sur la vue d'ensemble : **S** (optionnel)

Vous pouvez connecter un modem externe, un lecteur de cartes ou un autre périphérique série.

- Pour éviter l'endommagement des contacts, mettez la prise dans la fiche correctement. Grâce à leur forme asymétrique, la prise ne peut être mise que dans une seule position dans la fiche.

1. Branchez le câble série à la fiche de connexion turquoise (**S**) située à l'arrière de votre PC.
2. Serrez bien les vis.

CONNEXION DU MODEM/RNIS

Position sur la vue d'ensemble : **Z**

Selon le modèle que vous avez acquis, votre PC peut être équipé d'une carte modem ou d'une carte RNIS (Réseau Numérique avec Intégration de Services) afin de préparer votre PC à l'accès à Internet et à l'utilisation de fax.

MODEM

- Le câble du modem a une prise **RJ11** qui doit être branchée au modem, et une prise TAE qui s'adapte à une prise téléphonique analogique en N. Vous trouverez des informations complémentaires sur le modem au chapitre «Modem».

⇒ **ATTENTION !** N'utilisez que des prises téléphoniques analogiques. Le modem intégré n'admet pas les valeurs de tension des systèmes téléphoniques numériques.

RNIS (RESEAU NUMERIQUE AVEC INTEGRATION DE SERVICES)

- Le câble RNIS possède deux prises **RJ45**, de sorte que le côté branché à la fiche femelle importe peu.
 1. Branchez l'extrémité du câble de transmission à la fiche **Z** de votre PC. La fiche porte l'inscription «Line».
 2. Branchez l'autre extrémité à la prise téléphonique ou à la prise réseau existante.

⇒ **ATTENTION!** Utilisez exclusivement les appareils **RNIS** avec des installations téléphoniques **numériques**. Vous garantissez ainsi le fonctionnement correct de l'appareil et vous évitez que l'appareil ou les installations connexes soient éventuellement endommagées.

LAN (RESEAU LOCAL)

Position sur la vue d'ensemble : **Q** (optionnel)

Selon le modèle que vous avez acquis, votre PC peut être équipé d'une carte LAN (réseau local).

Le câble RNIS possède deux prises **RJ45**, de sorte que le côté branché à la fiche femelle importe peu.

1. Branchez l'extrémité du câble de transmission à la fiche de votre PC.
2. Branchez l'autre extrémité à l'ordinateur.

Vous trouverez des informations détaillées sur le branchement au réseau dans le chapitre « **Fonctionnement du réseau** ».

CONNEXION D'APPAREILS SUR LE PORT JEUX

Position sur la vue d'ensemble : **G** (optionnel)

Sur le port jeux orange à plusieurs broches (**G**), on peut connecter des appareils de jeu (**manettes de jeu, interfaces de jeu, volants**, etc.) ainsi que des adaptateurs MIDI.

- Grâce à leur forme asymétrique, la prise ne peut être mise que dans une seule position dans la fiche. Serrez bien les vis.
 1. Branchez le câble série à la fiche de connexion orange (**G**) située à l'arrière de votre PC.
 2. Serrez bien les vis.

CONNEXION D'ENCEINTES

Position sur la vue d'ensemble : **H, H2, H3, H4, U, U2**

Vous pouvez connecter un casque, des enceintes amplifiées ou un câble de connexion audio (à l'amplificateur). Dans le manuel d'utilisation de votre chaîne stéréo, vous trouverez quel canal vous devez utiliser à cet effet (généralement **Line In** ou **Aux**).

1. Branchez le câble à l'aide d'une prise jack **stéréo** de **3,5 mm** dans la fiche verte (position **H**).

ORDINATEUR AVEC UN SYSTEME SURROUND

Si votre système est équipé d'un système **surround**, branchez le câble ainsi :

1. Branchez le câble à l'aide d'une prise jack **stéréo** de **3,5 mm** dans la fiche verte (position **H**).
2. Connectez les haut-parleurs par la face arrière au port **rear** (position **H2**).
3. Vous pouvez brancher un haut parleur central ou un subwoofer au port **centre/subwoofer** (position **H3**).
4. Branchez d'autres haut-parleurs au port **Back Surround** en option (emplacement **H4**) et placez-les derrière vous pour la sonorisation d'ambiance.
5. (optionnel) Afin de relier la sortie audio numérique, veuillez brancher le câble Cinch dans la fiche en position **U** (optical **U2**) et reliez le câble à un appareil audio ayant une entrée numérique Cinch selon le **standard SPDIF**.

CONNEXION D'APPAREILS DE RECEPTION

Position sur la vue d'ensemble : **J, J2, T, T2**

Ce port peut recevoir un câble servant à alimenter des sources audio externes (par exemple, un appareil stéréo, un clavier / synthétiseur).

1. Branchez le câble à l'aide d'une prise jack **stéréo** de **3,5 mm** à la fiche bleu clair (position **J**). Il est également possible de connecter un câble Cinch Stéréo (Position **J2**).
2. Pour utiliser une source audio numérique, utilisez l'entrée (optionnel) en position **T** (optical **T2**). Veuillez utiliser un câble **SPDIF-Cinch**.

CONNEXION D'UN MICROPHONE

Position sur la vue d'ensemble : **I**

1. Branchez le **microphone** à la fiche rose (position **I**) à l'aide d'une prise jack **mono** de **3,5 mm**.
2. Ne placez pas le microphone directement devant les enceintes de façon à éviter un effet acoustique désagréable, qui se manifeste par du « larsen ».

RACCORDEMENT DE L'ANTENNE POUR LA RECEPTION TV/ RADIO

Position dans le schéma: **Y, Y2**

Si votre ordinateur est équipé d'une carte TV-Tuner, vous devez raccorder les câbles coaxiaux de l'antenne (terrestre ou câble) de 75 Ohms correspondants pour assurer la réception radio et télé.

2. Reliez l'antenne radio fournie à la carte TV au moyen du câble correspondant (**Y**) .
3. Raccordez à la prise TV (**Y2**) de votre carte TV une antenne terrestre ou un câble TV.

CONNEXION DU PC A UN TELEVISEUR

Position sur la vue d'ensemble : **V, V2, V3** (optionnel)

Si votre carte graphique est munie d'une sortie TV, vous pouvez établir la connexion avec le câble nécessaire pour relier à votre téléviseur. Selon les possibilités du matériel, vous pouvez raccorder câble composite (Cinch, **V**), câble S-vidéo (**V2**) ou câble Scart (**V3**).

⇒ **Remarque** : le port Scart ne peut être utilisé que pour la reproduction.

1. Connectez votre PC à votre téléviseur avec le câble prévu pour votre téléviseur.

RACCORDER UNE SOURCE D'ENREGISTREMENT / ENTREE VIDEO

Position dans le schéma: **K, L**

Selon les possibilités du matériel, vous pouvez raccorder à votre ordinateur une source vidéo externe au moyen d'un câble S-vidéo ou composite (Cinch). Ces raccordements vous permettent d'enregistrer des données vidéo et le cas échéant, de les retravailler.

1. Insérez le câble de connexion Cinch dans la prise **K** et le câble S-vidéo dans la prise **L**.

USB/IEEE-1394

⇒ **Attention** : connectez votre module USB/IEEE 1394 **après la première configuration** de votre nouveau PC. De cette manière, vous évitez des confusions inutiles lors de l'installation. Normalement, ce module peut être connecté en cours de fonctionnement. Veuillez lire le mode d'emploi de votre périphérique pour plus d'informations.

Les tensions sortantes de l'ordinateur pour IEEE 1394 (6 pôles) ainsi que pour l'USB sont protégées par une sécurité (Limited Power Source conformément à EN60950). Ceci permet de protéger les périphériques reliés aux prises en question si l'ordinateur est l'objet d'un problème technique.

CONNEXION DES APPAREILS IEEE-1394 (FIL ELECTRIQUE)

Position sur la vue d'ensemble : **F, F2** (optionnel)

⇒ Selon la nature des périphériques, différents câbles (6 pôles = **F**, 4 pôles = **F2**) peuvent être utilisés. Vérifiez le type de câble requis pour votre installation.

CONNEXION DES APPAREILS USB

Position sur la vue d'ensemble : **E**

La plupart du temps, vous trouverez plusieurs prises à votre disposition que vous pouvez utiliser au choix.

1. Branchez les appareils avec leurs fiches (**Imprimante, scanner, appareil photos**) dans la prise correspondante.

Vous trouverez des informations détaillées dans les chapitres USB (à partir de la page 51) ainsi que IEEE-1394 (à partir de la page 52).

⇒ **Remarque:** Si possible, connectez toujours vos appareils sur leurs prises habituelles. Sinon, vous recevrez une information de « Nouveau périphérique détecté » et le système d'exploitation exigera une nouvelle installation du pilote.

CONNEXION DE L'ALIMENTATION

Position sur la vue d'ensemble : **X, X2**

1. Établissez tout d'abord l'alimentation vers votre ordinateur et le moniteur en insérant le câble de raccordement secteur dans la prise et en le reliant à la connexion secteur de votre ordinateur (**X**).

Veuillez respecter les **conseils de sécurité suivants** :



Attention: même lorsque l'interrupteur secteur est éteint, certaines pièces de l'appareil sont sous tension. Afin de couper l'alimentation électrique de votre ordinateur ou afin de mettre complètement l'appareil hors tension, **retirez la fiche de la prise secteur.**

- La **prise de courant** doit se trouver près du PC et être **facile d'accès**.
- Ne branchez le PC qu'à une prise mise à la terre.
- N'utilisez que le cordon d'alimentation **fourni**.
- Pour plus de sécurité, nous recommandons l'utilisation d'un **dispositif de protection électrique**, afin de protéger votre PC contre les dommages causés par les **surtensions** ou la **foudre** qui peuvent toucher le réseau électrique.
- Si vous avez besoin d'une **rallonge électrique**, assurez-vous qu'elle corresponde aux caractéristiques exigées par le VDE. Demandez à votre électricien.
- La partie alimentation électrique d'un ordinateur standard possède un interrupteur (position **X2**). Cet interrupteur vous permet d'allumer et d'éteindre l'ordinateur. Si l'interrupteur est sur OFF (0), le courant ne passe pas.

N'allumez pas encore votre PC !

Lisez d'abord le chapitre suivant pour savoir ce à quoi vous devez faire attention pour la mise en marche de votre PC.

PREMIERE MISE SOUS TENSION

MISE SOUS TENSION

Le PC est **totalemment pré-installé** à la livraison. Vous n'avez pas à utiliser les CD livrés avec l'appareil. Pour certains programmes (par exemple le logiciel de téléphonie ou les encyclopédies), il est cependant nécessaire d'insérer le CD correspondant, pour obtenir les données mémorisées sur le support. Le logiciel vous le réclamera le cas échéant.

Une fois tous les branchements effectués et les vis serrées, vous pouvez démarrer le PC :

1^{ère} étape: démarrer

1. Allumer le moniteur et les autres périphériques.

INTERRUPTEUR SECTEUR

Position dans le schéma: **X2**




2. Allumer l'interrupteur secteur en le mettant sur la position **1**. (Mettez cet interrupteur sur **0** afin de couper l'alimentation électrique.)

INTERRUPTEUR PRINCIPAL

Position dans le schéma: **N**

3. Appuyez sur l'interrupteur principal (schéma **N**) une fois pour démarrer votre ordinateur.

Vous pouvez programmer la fonction interrupteur principal dans l'option gestion de l'énergie Windows® (voir aide en ligne). En général, l'ordinateur s'éteint si vous maintenez l'interrupteur principal enfoncé pendant plus de 4 secondes.


⇒ **Attention!** Si vous ne fermez pas correctement le système d'exploitation, (en utilisant  ⇒ arrêter), vous risquez de perdre des données.

2^{ème} étape: Démarrer la première installation

Le PC démarre et passe maintenant par différentes phases :

↳ **Remarque** : aucun CD de démarrage (par exemple le CD Windows) ne doit se trouver dans le lecteur de CD-ROM, car le système d'exploitation ne serait pas chargé à partir du disque dur.

Le chargement dure un peu plus longtemps à la première installation. Une fois que toutes les données nécessaires ont été enregistrées, le système d'exploitation est complètement installé. Suivez les instructions sur l'écran. Chaque fenêtre explique les étapes à effectuer. La procédure d'accueil vous amène entre autre aux écrans et fenêtres suivants.

Si vous avez des questions, cliquez simplement sur 

Contrat de licence

Lisez attentivement le contrat de licence. Vous obtiendrez des informations juridiques importantes sur l'utilisation de votre logiciel. Pour voir l'ensemble du texte, vous devez déplacer la barre de défilement à l'aide de la souris, jusqu'à ce que vous arriviez à la fin du document. Donnez votre accord au contrat en cliquant sur l'option «**J'accepte le contrat de licence**». Cela vous donne le droit d'utiliser le produit suivant les conditions définies et d'ouvrir le pack Windows® «**Premiers pas**».

Nom de l'ordinateur

Lorsque vous indiquez un nom d'ordinateur, n'oubliez pas que le **nom d'ordinateur** doit être **différent du nom d'utilisateur**.

3^{ème} étape: Fin

Après le processus d'identification, la page de démarrage de Windows® s'affiche sur votre écran. Celle-ci peut être modifiée si vous souhaitez changer la présentation de l'écran de votre ordinateur. Cette modification n'entraîne cependant aucun changement fondamental d'utilisation.

DESCRIPTION SUCCINCTE DE LA PAGE DE DEMARRAGE DE WINDOWS®

(L'illustration correspondante se trouve à la page suivante.)

① Le bouton de démarrage

Cliquez une fois sur cette entrée avec le bouton gauche de la souris afin de faire apparaître le menu démarrer.

② Liste de programmes

Les programmes les plus fréquemment utilisés s'affichent alors. Le système d'exploitation les reconnaît automatiquement. En cliquant sur une entrée avec le bouton droit de la souris, vous pouvez déterminer quel programme vous souhaitez garder ou enlever de la liste. Cette opération n'efface **pas** le programme en question.

③ Tous les programmes

Vous trouverez tous les noms des programmes installés sur votre ordinateur. Vous pouvez également établir une sélection dans la liste en cliquant sur le bouton droit de la souris.

④ Informations sur votre ordinateur

Avec le bouton gauche de la souris, cliquez une fois sur cette entrée si vous souhaitez obtenir des informations importantes sur votre ordinateur ainsi que des conseils utiles ou une aide.

⑤ Arrêter

Pour arrêter votre ordinateur, cliquez avec le bouton gauche de la souris sur cette entrée.

⑥ Barre des tâches

La barre des tâches vous donne des informations sur le statut du système d'exploitation et sur les programmes en cours.

⑦ „Icônes“ sur le „bureau“

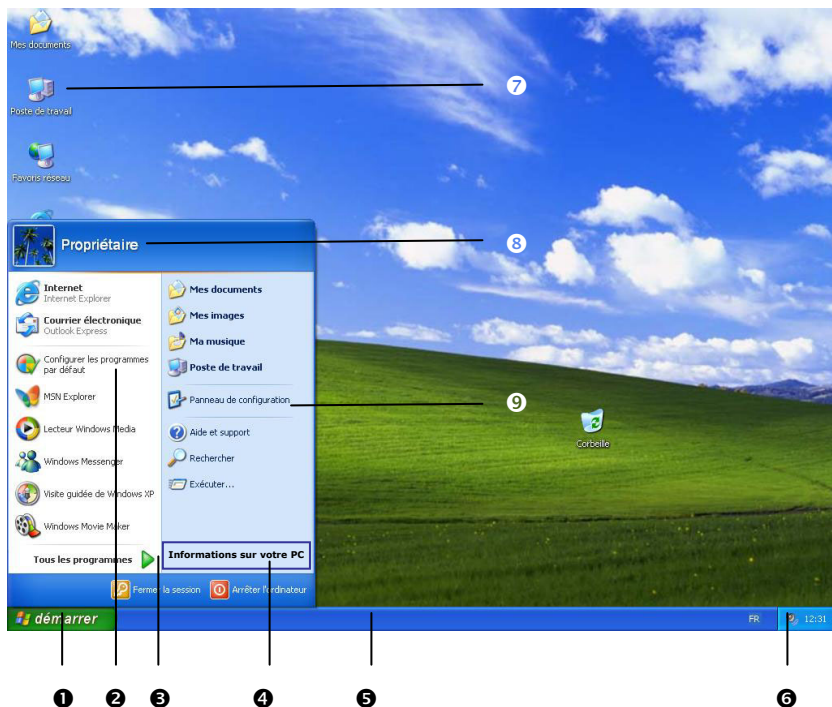
Les **icônes** sont les symboles des programmes. En double-cliquant (appuyer deux fois sur le bouton gauche de la souris consécutivement et rapidement) sur le symbole, vous ouvrez l'application. Le bureau prend quasiment l'écran dans sa totalité et la page de démarrage ou d'autres liens auxquels vous voulez avoir facilement accès.

⑧ Utilisateur

Le nom de l'utilisateur enregistré s'affiche. Pour modifier l'image affichée, cliquez simplement dessus.

9 Panneau de configuration

Il s'agit d'une partie importante votre ordinateur. Elle vous permet de configurer celui-ci comme vous le souhaitez. Toutefois, nous vous recommandons de lire dans „aide et solutions“ les effets de ces éventuelles modifications.



■ Chapitre 3

Travailler avec votre PC

Sujet	Page
La souris	33
Le clavier	33
Le disque dur	37
Le lecteur optique	39
Le lecteur de carte	46
Le système graphique	46
La carte son	50
Raccordement USB	51
IEEE 1394 (Câble électrique)	52
La carte radio/tv	53
Fonctionnement du réseau	54
Modem / RNSI	61
Logiciels	62
Trucs et astuces	68

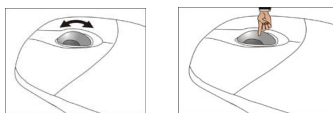
TRAVAILLER AVEC VOTRE PC

LA SOURIS

Vous pouvez soit faire rouler la molette de la souris (pour faire défiler les pages) soit cliquer dessus.

- Pour faire défiler les pages en tournant ou cliquant la molette.

Si le pointeur de la souris ne se déplace pas sur l'écran de manière fluide, essayez un autre support (tapis de souris). Les supports en verre ou métalliques peuvent poser des problèmes.

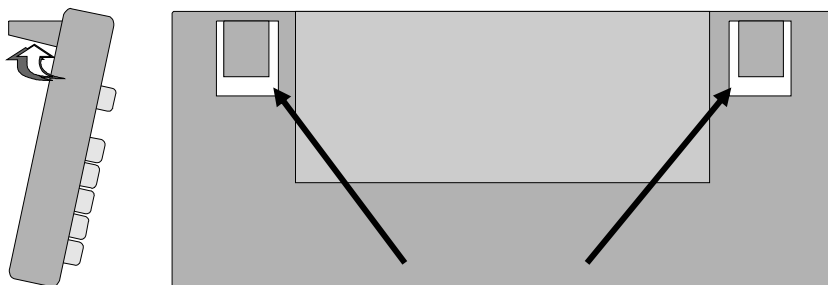


LE CLAVIER

Dans cette section, vous trouverez des remarques utiles sur l'utilisation du clavier.

ANGLE D'INCLINAISON DU CLAVIER

À l'arrière du clavier se trouvent deux pieds amovibles, grâce auxquels vous pouvez régler l'inclinaison du clavier. Tirez les pieds amovibles vers l'avant pour régler l'inclinaison du clavier.



pieds amovibles

LES TOUCHES ALT, ALT GR ET CTRL

La touche **Alt** exécute, en combinaison avec d'autres touches, des fonctions bien précises. Ces fonctions sont définies par chaque programme. Pour avoir une combinaison de touches avec la touche **Alt**, tenez la touche **Alt** enfoncée pendant que vous appuyez sur une autre touche. La touche **Alt Gr** fonctionne de la même manière que la touche **Alt**, mais affiche des caractères spéciaux. La touche **Ctrl** (Contrôle ou Control) exécute, comme la touche **Alt**, des fonctions de programme.

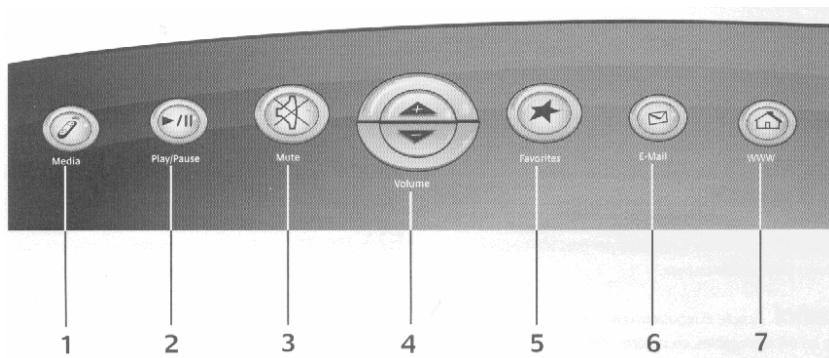
Quelques combinaisons de touches utiles (selon le logiciel) :

Combinaison de touches	Fonction et description
Alt + F4	En général, quitte le programme actif ou ferme la fenêtre affichée.
Alt + Impr	Copie l'image de la fenêtre choisie dans le Presse-papiers.
Alt Gr + 8	Produit la barre oblique inversée (\).
Alt Gr + E	Produit le symbole de l'euro (€).
Alt Gr + à	Produit le symbole @ (prononcé « arobase ») utilisé pour les adresses de courrier électronique.
Ctrl + Alt + Suppr	Produit la « Sécurité de Windows ».

(Certaines différences spécifiques à votre pays sont possibles)

TOUCHES DE FONCTIONS MULTIMEDIA

En fonction de la configuration, vous trouverez sur votre clavier des touches multimédia ayant des fonctions correspondantes:



1 **Media (par exemple Mediaplayer)**

Pour démarrer le programme intégré des fonctions de lecture.

2 **Play/Pause**

Utilisez cette touche pour démarrer ou mettre en pause pour une courte période la lecture d'un titre, comme vous le feriez sur un lecteur CD traditionnel.

3 **Mute**

Pour activer ou désactiver les haut-parleurs connectés.

4 **Volume**

Cette touche augmente (+) ou diminue (-) le volume.

5 **Favorites**

Permet d'ouvrir le dossier Favoris.

6 **E-Mail**

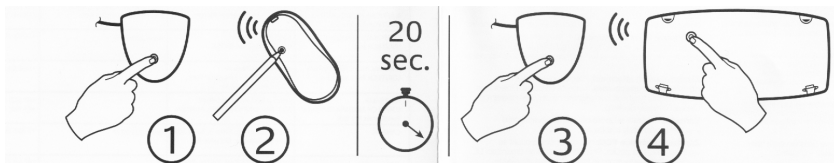
Utilisez cette touche pour lancer le programme de messagerie électronique classique de votre système.

7 **Internet**

Avec cette touche, vous pouvez lancer le navigateur classique de votre système.

NOUVEAU REGLAGE DE LA SOURIS ET DU CLAVIER

Si vous vous trouvez dans une pièce où plusieurs appareils sont contrôlés par ondes radio, et si ces appareils interfèrent entre eux, un nouveau réglage du canal radio peut résoudre le problème. La procédure est très simple :



1. Appuyez sur le bouton de connexion („Connect“) en haut du récepteur.
2. Retournez la souris et appuyez sur la touche "Connect" à l'aide d'un objet pointu (par ex. un stylo à bille).
- Patientez 20 secondes -
3. Appuyez de nouveau sur le bouton de connexion („Connect“) en haut du récepteur.
4. Retournez le clavier et appuyez sur la touche "Connect" à l'aide d'un objet pointu (par ex. un stylo à bille).

Vous trouverez des informations relatives au remplacement des piles à partir de la page 16.

LE DISQUE DUR

Le disque dur est la mémoire principale, qui offre une grande capacité et un accès rapide aux données.

Avec votre ordinateur, vous avez acquis une version OEM du système d'exploitation Microsoft Windows®, qui admet toutes les caractéristiques de performances de votre PC. Nous avons déjà configuré le disque dur de votre PC de telle manière que, en général, vous puissiez travailler de façon optimale sans avoir besoin de l'installer vous-même.

Le système d'exploitation Windows® ne peut pas utiliser toute la capacité du disque dur ; il existe à cet égard des différences entre l'affichage BIOS et l'affichage du système d'exploitation. Sur le disque dur se trouve le système d'exploitation du PC, d'autres programmes d'utilisation et des données de sécurité de telle sorte que toute la capacité est déjà utilisée.

Le disque dur est désigné par les lettres **C**, **D** ou **E**.

⇒ N'essayez jamais d'éteindre l'ordinateur lorsque le voyant d'accès est allumé, vous pourriez perdre des données.

Habituellement, votre disque dur est partagé en plusieurs partitions (si votre configuration est différente, veuillez vous reporter à au chapitre « Informations sur l'ordinateur » dans l'aide Windows®).

Partition	Lecteur	Taille (env.)
Boot	C:	50 %
Backup	D:	40 %
Recover	E :	10 %

Dans la première partition (**Boot**) se trouve le système d'exploitation, les programmes d'utilisation et les documents et réglages des utilisateurs.

La deuxième partition (**Backup**) sert de sauvegarde des données et contient en plus des pilotes (D:\Driver) et des programmes d'utilisation (D:\Tools) pour votre PC.

La troisième partition (**Recover**) sert à la re-installation de la configuration d'origine de votre PC.

REPertoire IMPORTANT

Vous trouverez ci-après, les répertoires les plus importants et la description de leur contenu.

⇒ **ATTENTION:** N'effacez ou ne modifiez pas ces répertoires ou leur contenu sinon les données seront perdues ou la fonctionnalité du système est mise en danger.

- C:** Dans le répertoire de base du lecteur C : se trouve des données importantes pour le démarrage de Windows. Dans la configuration d'origine, ces données sont masquées pour des raisons de sécurité.
- C:\Program Files** Comme le nom le laisse déjà supposer, les programmes de ce répertoire installent les données de l'utilisateur.
- C:\Windows** Le répertoire principal de Windows. C'est ici que le système d'exploitation enregistre ses données.
- C:\Documents and Settings** Dans ce classeur se trouvent les réglages et les documents de tous les utilisateurs du PC.
- E:\ Recover** C'est ici que se trouvent les données de sauvegarde avec lesquelles vous pouvez restaurer la configuration d'origine.
- D:\ Driver** Dans ce classeur, vous trouverez les pilotes nécessaires à votre PC (déjà installé).
- D:\ Tools** Ici vous trouverez des programmes supplémentaires et d'autres documentations pour votre PC.

LE LECTEUR DE DISQUES OPTIQUES

Selon son modèle, votre PC est équipé d'un graveur CD-ROM, d'un lecteur DVD, d'un graveur DVD ou de ces lecteurs/graveurs combinés. Les lecteurs intégrés dans votre PC sont expressément désignés de sorte que vous puissiez sélectionner facilement le lecteur souhaité.

Le tableau ci-dessous vous indique les supports auxquels correspondent les lecteurs :

Support	Graveur CD	DVD	Graveur DVD
CD	✓	✓	✓
DVD	✗	✓	✓
CD-R/-RW	✓	✓	✓
DVD-R/-RW	✗	✓*	✓*

Vous pouvez lire un disque au moyen du lecteur approprié pour autant que le format du disque soit supporté par le lecteur et par le système d'exploitation. En d'autres termes, vous risquez de ne pas pouvoir lire un CD conçu pour un autre système d'exploitation.

* Les supports DVD (DVD-R/RW) **doivent** être **compatibles** avec votre type de lecteur. Il existe différents formats (DVD-R, DVD+R, etc.) qui ne sont pas compatibles entre eux. La vitesse d'écriture propre à votre lecteur doit être supportée elle aussi.

Votre graveur de DVD est un **lecteur multinorme**, qui prend en charge les DVD-R et les DVD+R. Dans la mesure où cette technologie est encore relativement récente, il se peut que vous rencontriez des incompatibilités même en utilisant les médias appropriés. C'est pourquoi nous recommandons d'utiliser **exclusivement des disques de marque** et de vérifier leur compatibilité avec vos appareils. En revanche, les disques CD ne posent aucun problème et peuvent normalement être gravés sans aucune difficulté à l'aide de votre lecteur CD ou DVD (selon ce que vous possédez). Néanmoins, nous vous recommandons de vérifier quel média convient le mieux à votre appareil.

POUR INSERER UN DISQUE :

↪ **Remarque** : Ne collez pas de feuilles de protection ou d'autres autocollants sur les CD. N'utilisez pas de CD déformés ou endommagés pour éviter d'abîmer votre lecteur. Attention : N'utilisez pas de disques rayés, ébréchés, sales ou de mauvaise qualité. En raison de la vitesse de rotation élevée dans le lecteur, ils pourraient se casser, détruire vos données et endommager votre appareil. Examinez bien les disques avant de les insérer dans le lecteur. Si vous détectez des défauts ou des salissures, ne les utilisez pas. Les dommages provoqués par des supports défectueux sont exclus de la garantie et devront être réparés à vos frais.

Position sur la vue d'ensemble : **A**

1. Appuyez sur la touche d'éjection (vue d'ensemble: **B**), à l'avant du lecteur optique, pour ouvrir le tiroir.
2. Placez le disque, étiquette vers le haut, dans le tiroir, de façon à ce qu'il soit bien à plat.
3. Appuyez de nouveau sur la touche d'éjection.

↪ Certains CD démarrent automatiquement lorsqu'ils sont insérés. Cela dépend du système d'exploitation et de la configuration correspondante.

ÉCOUTER DES CD / ÉTABLIR UNE SELECTION

Votre PC est en mesure de lire des CD audio, des DVD ou des CD/DVD de données de tous les lecteurs.

Lorsqu'un disque est inséré, une fenêtre s'ouvre et présente différentes options pour la reproduction. Les programmes suivants sont généralement à votre disposition :

- Windows® Media Player
- Power DVD
- Power Cinema

Si la fenêtre ne s'ouvre pas, vous avez toujours la possibilité d'accéder au lecteur optique par l'explorateur ou le poste de travail.

COMMENT RETIRER UN CD

Si vous voulez retirer un CD, appuyez simplement sur le bouton d'éjection (vue d'ensemble : **B**).

Retirez le CD et placez le dans la pochette CD dans un endroit sûr.

⇒ Lorsque l'ordinateur accède au lecteur de CD-ROM, le voyant correspondant est allumé. N'essayez pas alors de retirer le CD du lecteur.

LECTEUR DE CD-ROM/DVD COMME LECTEUR D'AMORCE

On peut utiliser les lecteurs de disque optiques (CD/DVD/CDRW) pour le « Boot » (le démarrage) d'un système d'exploitation. Si l'ordinateur ne démarre pas à partir du disque, bien qu'il s'agisse d'un disque de démarrage, insérez-le dans l'autre lecteur (si un second lecteur est disponible) et redémarrez l'ordinateur. Si cela ne fonctionne toujours pas, il se peut que cette fonction ne soit pas paramétrée dans le BIOS. Le cas échéant, vérifiez cette éventualité.

LA TECHNOLOGIE DVD

Le Compact Disc (CD) a été introduit en 1982.

Le CD est aujourd'hui un moyen de stockage de données incontournable pour le multimédia, les jeux ordinateurs, et aussi en partie pour la vidéo. Un CD peut stocker jusqu'à 700 Mo de données, ce qui est trop peu pour mémoriser un film entier de bonne qualité.

Le DVD (**D**igital **V**ersatile **D**isc) a le même format qu'un CD, mais peut enregistrer davantage de données, parce qu'elles sont stockées de façon plus dense et éventuellement sur les deux faces. Chaque face peut ainsi contenir deux couches d'informations (dual layer).

Grâce à la densité de données plus élevée, la vitesse de transfert est également beaucoup plus élevée que celle du CD, de telle sorte qu'un lecteur DVD 6 x transmet beaucoup plus de données qu'un lecteur de CD-ROM 6 x.

Le lecteur DVD est capable de lire aussi bien les DVD-ROM que les CD-ROM, et vous permet ainsi d'avoir accès à vos anciens supports de données.

LES DIFFERENTS FORMATS DU DVD

Format	Face A	Face B	Capacité maxi
DVD-5	SL	-	4,7 Go
DVD-9	DL	-	8,5 Go
DVD-10	SL	SL	9,4 Go
DVD-14	DL	SL	13,2 Go
DVD-18	DL	DL	17,0 Go

SL=Single Layer, DL=Dual Layer

Si certains médias ne fonctionnent pas sur votre lecteur, contrôlez sur notre site Internet l'éventuelle disponibilité de mises à jour du Firmware.

LE DVD-VIDEO

Propriétés particulières du DVD-Vidéo :

- jusqu'à 8 heures de film sur un DVD
- jusqu'à 8 pistes audio et 32 plages
- meilleure qualité d'image que le VHS ou le SVHS
- navigation rapide, arrêt sur image, etc.
- choix de plusieurs perspectives de caméra
- Commandes de protection de la jeunesse - L'option «Contrôle parental» permet de rendre certaines scènes ou des films entiers accessibles uniquement à une tranche d'âge définie. Les lecteurs DVD peuvent être, par exemple, configurés de telle sorte que les scènes accessibles uniquement aux plus de 18 ans ne soient pas montrées.

Malgré la grande capacité de mémoire du DVD, les données doivent être extrêmement compressées pour parvenir à stocker un film entier. Cette compression extrême pour une qualité d'image excellente, nécessite un système de codification d'images en MPEG2 du DVD. Ce système mobilise beaucoup de ressources du processeur, ce qui fait que l'ordinateur ne peut pas exécuter d'autres applications lorsqu'il lit un DVD-Vidéo. Si vous le souhaitez ou que votre processeur est trop lent, nous vous conseillons d'utiliser ce que l'on appelle une carte MPEG2, qui possède un processeur propre pour la décompression.

⇒ Les films en version DVD sont distribués dans plusieurs régions, mais les règles CSS stipulent que chaque système de déchiffrement du CSS ne peut être installé que pour une seule région. La configuration de la région peut être modifiée jusqu'à cinq fois sur le logiciel de contrôle, la dernière configuration étant donc définitive. Si vous souhaitez modifier encore une fois la configuration de la région, vous devez faire appel au fabricant. Les frais d'envoi et de configuration sont à la charge de l'utilisateur.

DEFINITION DES REGIONS

Région 1

Canada, USA, Territoires US

Région 2

Tchécoslovaquie, Egypte, Finlande, France, Allemagne, Etats du Golfe, Hongrie, Islande, Iran, Irak, Irlande, Italie, Japon, Pays-Bas, Norvège, Pologne, Portugal, Arabie Saoudite, Ecosse, Afrique du Sud, Espagne, Suède, Suisse, Syrie, Turquie, Grande-Bretagne, Grèce, ex-Yougoslavie, Slovaquie.

Région 3

Bruma, Indonésie, Corée du sud, Malaisie, Philippines, Singapour, Taiwan, Thaïlande, Vietnam

Région 4

Australie, Caraïbes (sauf les états US), Amérique centrale, Nouvelles Zélande, Îles Pacifiques, Amérique du sud

Région 5

GUS, Indes, Pakistan, le reste de l'Afrique, Russie, Corée du nord

Région 6

VR Chine

INFORMATIONS SUR LE CD-REWRITER

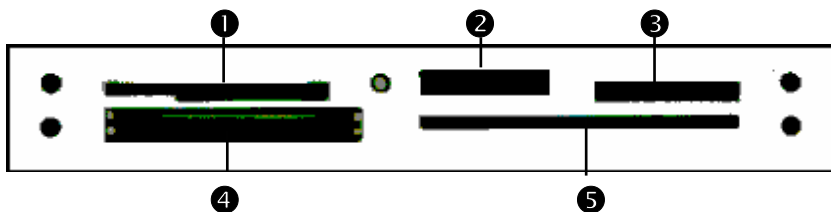
Tout d'abord, nous vous donnons quelques informations sur les CD Bruts. Les medias qui ont besoin d'un CD-ReWriter (Graveur) afin de créer des CD s'appellent des CD-Recordable (CD-R, écriture possible) ou CD-Rewritable (CDRW, réécriture possible).

CD BRUTS (CD-R / CD-RW)

Les CD bruts sont pressés et ensuite scellés. Dans le cas des CD bruts, les chiffres "zéro" et "un" sont brûlés par le laser du CD-ReWriter. Ils sont par conséquent plus sensibles que les CD traditionnels. Evitez pour cette raison

- un rayonnement du soleil (UVA/UVB)
- des éraflures et des endommagements
- des températures extrêmes

LE LECTEUR DE CARTE



(Image symbolique)

Si votre ordinateur est équipé d'un lecteur de carte (schéma, **D**) vous pouvez utiliser les types de cartes suivants:

Fente	Type de carte	Contacts de connexion
①	SmartMedia / XD	Présenter vers le bas
②	Memory Stick / Memory Stick Pro	Présenter vers le bas
③	SD (Secure Digital) MMC (MultiMediaCard)	Présenter vers le bas
④	CF (Compact Flash) IBM® Microdrive	Présenter vers l'avant
⑤	SmartCard (GSM, HBCI etc.)	Présenter vers le haut

En insérant une carte dans une fente, un lecteur libre dans le poste de travail se met en marche et le voyant de contrôle (LED) s'allume.

Les connecteurs pour cartes à puce intelligentes (SmartCards) servent à insérer des cartes pour la banque à domicile (HBCI) ou le pilotage à distance. Si vous souhaitez utiliser l'interface de banque à domicile, demandez d'abord à votre banque si votre compte prend en charge l'accès par carte à puce.

* seulement s'il s'agit d'un support de données supplémentaire.

LE SYSTEME GRAPHIQUE

Votre ordinateur est équipé d'une carte graphique haute performance.

CARACTERISTIQUES DE PERFORMANCE

- Accélération Haute Performance
- Accélération interactive Direct3D
- Accélération vidéo pour DirectDraw/DirectVideo, MPEG-1, MPEG-2, DVD et la technologie vidéo Indeo®
- Gestion de l'alimentation ACPI

FREQUENCE DE RAFFRAICHISSEMENT ELEVEE

La carte graphique peut, en fonction de la résolution, offrir une fréquence de rafraîchissement de 60 Hz à 240 Hz.

Résolution	Couleurs	Résolution	Couleurs
640 x 480	8-, 16-, 32bit	1600 x 900	8-, 16-, 32bit
800 x 600	8-, 16-, 32bit	1600 x 1200	8-, 16-, 32bit
1024 x 768	8-, 16-, 32bit	1920 x 1080	8-, 16-, 32bit
1152 x 864	8-, 16-, 32bit	1920 x 1200	8-, 16-, 32bit
1280 x 960	8-, 16-, 32bit	1920 x 1440	8-, 16-, 32bit
1280 x 1024	8-, 16-, 32bit	2048 x 1536	8-, 16-, 32bit

Vous pouvez ajuster la configuration de la carte graphique à l'aide du programme d'aide «**Propriétés de l'affichage**»

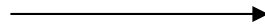
Pour une restitution optimale, nous conseillons une fréquence de rafraîchissement de 75 Hz – 85 Hz, dans la mesure où votre moniteur le permet.

Une fréquence de rafraîchissement inférieure à 70Hz donne une image scintillante, à moins qu'il s'agisse d'un moniteur à cristaux liquides.

CONNEXION DU PC A UN TELEVISEUR

À l'aide des **sorties vidéo** à l'**arrière** de votre ordinateur, vous avez la possibilité d'utiliser un téléviseur comme écran du PC.

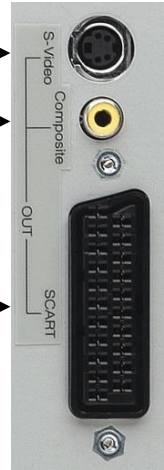
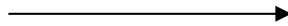
Sortie S-vidéo



Sortie composite (Cinch)



Sortie vidéo SCART



⇒ Pour connecter votre appareil à votre PC, il vous faut un câble S-vidéo ou vidéo composite. Il n'est **pas** fourni, mais peut être acheté dans un magasin spécialisé. Regardez dans le mode d'emploi de votre téléviseur quel câble est nécessaire.

POUR CONNECTER VOTRE PC A VOTRE TELEVISEUR, PROCEDEZ COMME SUIT :

⇒ Pour obtenir la fonction TV il faut que la Télé soit connectée avant de démarrer le PC.

1. Quittez Windows et éteignez le PC.
2. Connectez l'entrée de vidéo composite, SCART ou de S-vidéo de votre appareil à la sortie correspondante (position **V/V2/V3**) du PC.

Pour voir maintenant l'image de votre PC sur votre téléviseur, allumez le téléviseur.

1. Démarrez le PC et attendez que Windows soit complètement chargé.
2. Dans le programme «**Propriétés de l'affichage**» vous pouvez définir la configuration.
3. Terminez la configuration en cliquant sur «**OK**».

⇒ Les sorties vidéo à l'**arrière** de votre ordinateur ne sont prévues que pour la **reproduction**. Pour l'**enregistrement**, utilisez l'entrée vidéo Cinch ou S-vidéo située à l'**avant** de l'ordinateur.

LA CARTE SON

Votre ordinateur possède une carte son stéréo.

La carte son est compatible avec les standards *Sound Blaster* et *Microsoft Sound System Version 2.0*.

Elle garantit un fonctionnement optimal pour tous les programmes et les jeux courants.

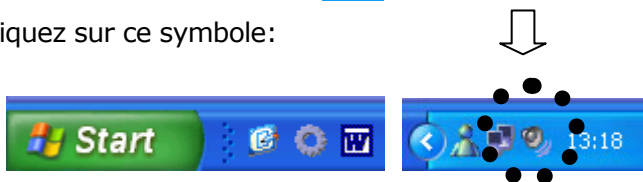
⇒ Remarque : La sortie enceintes / casque est prévue pour des enceintes amplifiées ou un casque. Des enceintes non amplifiées ne vont pas sur cette sortie ou ne restitue qu'un son de qualité médiocre.

Si votre ordinateur est équipé d'une enceinte sonore (Surround), vous pouvez grâce au logiciel fourni, procéder aux installations nécessaires:

Cliquez sur le symbole suivant :



Double-cliquez sur ce symbole:



(Image symbolique)

RACCORDEMENT USB

Les appareils raccordés directement au bus USB ne doivent pas dépassés plus de 500 mA. La tension de sortie est protégée par une sécurité (Limited Power Source conformément à EN 60950). Si ces appareils nécessitent une puissance supérieure, il est nécessaire de vous munir d'un Hub (distributeur/ amplificateur). Jusqu'à 127 appareils peuvent être raccordés aux ports USB (Universal Serial Bus 1.1 et 2.0) à condition qu'ils respectent les normes USB. Le transfert de données s'effectue à 1,5 Mbits ou 12 Mbits, selon l'appareil connecté. USB 2.0 peut atteindre jusqu'à 480 Mbits.

⇒ **Remarque :** Branchez toujours, dans la mesure du possible, vos appareils USB au port sur lequel ils ont été installés. Sinon, ils recevront un nouveau code d'identification et le système d'exploitation voudra recommencer l'installation du pilote.

IEEE 1394 (CABLE ELECTRIQUE)

La connexion IEEE 1394 (optionnelle) également connue sous le nom de iLink® ou FireWire est un bus série standard pour le transfert rapide de données numériques TV/Vidéo, PC et audio.

POSSIBILITE D'UTILISATION DU IEEE1394

Connexion d'appareils numériques de l'industrie des loisirs tels que : haut-parleurs, caméscope et magnétoscope numériques, Digital Vidéo Disc (DVD), téléviseur etc.

Utilisations multimédia et vidéo.

Autres appareils comme par ex. imprimante, scanner etc.

SPECIFICATIONS TECHNIQUES

Le transfert de données maximal correspond, en fonction de l'utilisation, à 100, 200 ou 400 Mbits/s, ce qui représente un transfert de données de jusqu'à 50 Mo par seconde.

Les appareils peuvent être branchés ou débranchés en cours de fonctionnement (Hot-Plugging).

Le câble standardisé (Shielded Twisted Pair –STP) comprend 6 veines. Deux conduits servent à l'alimentation (8 à 40V, 1,5 A max.) Les quatre conduits de signalisation servent au transfert de données, en particulier d'informations de contrôle. Certains appareils ne nécessitent pas d'alimentation électrique par câble de sorte que des prises à 4 pôles sont utilisées.

La tension de sortie est protégée par une sécurité (Limited Power Source conformément à EN 60950).

⇒ **Remarque** : Vous devez choisir parmi les ports IEEE 1394 à l'**avant** du PC, car ils ne peuvent pas fonctionner en même temps.

Si vous avez une carte combo, veillez aux points suivants:

- ◆ Pour monter, démonter ou modifier une carte combo, vous devez disposer de la formation technique adéquate. Lisez à ce sujet le chapitre „**conseils de sécurité**“ à partir de la page 1 ou demandez conseil à un technicien.
- ◆ Si vous souhaitez utiliser une autre carte modem ou RNIS, la carte combo modem/radio-TV **ne peut être enlevée ou changée de place**.
- ◆ La carte combo modem/radio-TV intégrée dans votre ordinateur ne fonctionne correctement **que dans l'emplacement bleu prévu à cet effet**.

➔ **Attention:** dans un autre emplacement, il est possible que votre ordinateur ne redémarre plus.

LA CARTE RADIO/TV

La carte radio/TV est une option. Votre ordinateur est peut-être équipé d'une carte combo. C'est le cas si, en plus du câble radio/TV, vous voyez une connexion modem ou RNIS vers l'extérieur. Les deux appareils se trouvent alors sur une carte combo qui nécessite un emplacement combo spécial .

ECOUTER LA RADIO OU REGARDER LA TELEVISION

Pour enregistrer ou écouter des programmes radio ou télévisés sur votre ordinateur, il vous faut un programme spécial. Vous trouverez ce logiciel facile à manipuler dans le menu démarrer dans la rubrique **programmes**; **Home Cinema** est déjà préinstallé sur votre ordinateur. Dans l'aide en ligne (F1), vous trouverez des indications supplémentaires. Dans la rubrique **Paramètres** ⇒ **Autoscan vous pouvez lancer une recherche** d'émetteurs afin de régler vos programmes. Vous pouvez utiliser le programme avec la commande à distance optionnelle (voir l'aide en ligne et/ou le mode d'emploi fourni séparément).

Le logiciel est réglé en fonction de la carte radio /TV intégrée et de la carte mère fournie. Si vous utilisez d'autres combinaisons de matériel, vous risquez de provoquer des dysfonctionnements.

Attention: Les enregistrements audio ou vidéo nécessitent beaucoup d'espace dans la mémoire (jusqu'à 2,4 Go/heure). Placez les données dont vous n'avez pas besoin dans „**mes documents**“ sur CD-Rs (CD enregistrables) ou enregistrez-les sur le lecteur D:

FONCTIONNEMENT DU RESEAU

Si votre PC est relié une connexion réseau Fast Ethernet, vous pouvez vous connecter au réseau.

Les explications suivantes concernent les PC qui sont munis d'une connexion réseau. Vous pouvez trouver d'autres explications sur le réseau dans le menu d'aide Windows®.

QU'EST-CE QU'UN RESEAU ?

On parle d'un réseau lorsque plusieurs PC sont reliés entre eux. Ainsi, les utilisateurs peuvent transférer des informations et des données de PC en PC et se partager leurs ressources (Imprimante, Modem et lecteurs optiques).


Voici quelques exemples en pratique :

- Dans une entreprise, les informations sont échangées par Email et les rendez-vous sont centralisés.
- Les utilisateurs se partagent une imprimante via le réseau et sauvegardent leurs données sur un serveur.
- Dans un foyer privé, le PC se partagent les accès au modem afin de se connecter à Internet.
- Il est possible de relier deux ou plusieurs PC afin de jouer à des jeux en réseau ou d'échanger des données.

DE QUOI A-T-ON BESOIN POUR UN RESEAU ?

Afin de permettre la communication entre PC, il faut remplir plusieurs conditions :

1. Les PC doivent être munis d'une carte réseau qui supportent **une technologie de réseau** identique. Si votre PC est muni d'une connexion réseau, celui ci est compatible avec le Fast Ethernet Standard (10/100 Mbits), sauf contre-indication.
2. Les cartes réseau doivent être reliées entre elles. Pour cela, il faut utiliser un câble de type Shielded Twisted Pair (CAT5) qui est muni d'une fiche **RJ-45**.
 - Si deux pc sont reliés, il faut la variante type **Cross-Link** « **câble croisé** » de ce câble.
 - Si plusieurs pc sont reliés, il faut disposer d'un boîtier commutateur ou Hub / Switch.
3. Les PC reliés doivent avoir un système d'exploitation compatible avec une connexion réseau. C'est le cas avec Windows®.
4. Les PC concernés doivent parler la même langue pour se comprendre. La langue du réseau est un protocole :
 - Le protocole réseau est établi par l'intervention du service client. Si tous les PC ont chargé le même client (par ex. « Client pour Réseau-Microsoft® »), la première condition est remplie. Votre PC, à condition qu'il soit muni de ce système, est pré-configuré en usine avec ce système.
 - Afin que les données puissent être transportées par le réseau, un protocole de transport est nécessaire. Sur votre PC réseau, **TCP/IP** est pré-configuré. C'est le protocole le plus courant et absolument nécessaire pour l'accès à Internet. En général, vous n'avez besoin de **IPX/SPX** que si vous souhaitez vous connecter à un réseau Novell®.

5. La configuration des protocoles doit être correcte. Dans votre PC réseau, le TCP/IP est configuré de telle manière que les réglages nécessaires sont automatiquement effectués par le serveur **DHCP**. Celui-ci n'est disponible que dans des grands réseaux, Windows® ME et Windows® XP proposent un mécanisme qui automatise cette fonction et s'occupe de manière autonome des réglages. Vous pouvez aller chercher ces réglages dans la demande d'informations avec `ipconfig/all`.
6. Afin de rendre possible l'accès général aux ressources, celles-ci doivent être autorisées. L'autorisation est donnée sur le PC sur lequel les ressources se trouvent (classeur ou imprimante). C'est là que peut être attribuée l'autorisation et éventuellement le mot de passe si nécessaire. Si l'autorisation a fonctionné, elle sera indiquée par une main tendue en dessous de l'icône :

HP CLJ 8500 - P5
7. Les ressources autorisées peuvent être affichées et reliées dans le Voisinage réseau.

WIRELESS LAN (RESEAU RADIO)

Wireless LAN est un équipement optionnel. Cette fonction vous permet d'établir une connexion réseau par radio vers le récepteur correspondant.

➤ **ATTENTION** ! N'utilisez la fonction WLAN dans des endroits (par ex. : hôpitaux, avion, etc) dans lesquels se trouvent des appareils sensibles aux ondes radio. Activez l'appareil uniquement lorsque vous êtes certain que ne subsiste aucun risque de détérioration.

CONDITIONS

Il est possible d'utiliser comme **récepteur** un **Point d'accès LAN**. Un point d'accès est un appareil de transmission radio qui communique avec votre PC et pilote l'accès au réseau auquel vous êtes raccordé. Les points d'accès LAN sont fréquents dans les grandes entreprises, les aéroports, les gares, les universités ou les cafés internet. Ils permettent l'accès à leurs services propres et à des réseaux ou à Internet. Dans la plupart des cas, des **droits d'accès** seront nécessaires, qui peuvent éventuellement être payants.

On trouve souvent des points d'accès avec modem DSL intégré. Ces **routeurs** établissent la liaison avec un connexion internet DSL existante et le Wireless LAN.

Il est également possible de créer une liaison à un autre terminal disposant d'une fonctionnalité Wireless LAN même **sans point d'accès**. Cependant, un réseau **sans router** est limité aux appareils qui lui sont directement connectés.

La liaison réseau sans fil fonctionne selon la norme **IEEE 802.11g/802.11b**. La norme 802.11a **n'est pas** supportée.

Si vous employez le cryptage lors du transfert de données, celui-ci doit fonctionner selon le **même procédé** sur **tous les appareils**. Le cryptage est un procédé qui permet d'éviter les accès non autorisés au réseau.

La vitesse de transfert, qui est au maximum de 54 Mbps, peut cependant varier en fonction de la **distance** et de la **charge du récepteur**. Si la station distante utilise le standard IEEE 802.11b, la vitesse de transfert maximale sera de 11 Mbps.

BLUETOOTH

La technologie sans fil Bluetooth est conçue pour remplacer les câbles entre les périphériques, tels que les imprimantes, les claviers et les souris.

La technologie sans fil Bluetooth fonctionne sur une courte distance. Les périphériques Bluetooth utilisent la transmission radio, qui permet aux ordinateurs, téléphones portables, imprimantes, claviers, souris et autres périphériques de communiquer les uns avec les autres sans câbles.

Plusieurs utilisations de la technologie sans fil Bluetooth existent, notamment :

- la création d'une connexion sans fil à Internet avec un téléphone portable ou un serveur modem ;
- le transfert de fichiers entre ordinateurs ou entre un ordinateur et un autre périphérique ;
- l'impression sur une imprimante sans fil Bluetooth ;
- l'utilisation d'un clavier et d'une souris sans fil Bluetooth ;
- la connexion à un réseau PAN (Personal Area Network) ;

La synchronisation d'un ordinateur de poche (PDA) avec un ordinateur ou un autre périphérique à l'aide de la technologie sans fil Bluetooth.

La vitesse de transfert des données pour la technologie sans fil Bluetooth peut atteindre 700 kilobits (Kbps) par seconde. Cette vitesse dépend du périphérique ou de l'environnement. Un périphérique Bluetooth peut transmettre au travers de murs, de poches et de porte-documents.

Le programme "**BlueSoleil**" vous aide à établir la bonne connexion. Dans l'aide en ligne, vous trouverez des renseignements détaillés sur l'utilisation de Bluetooth.

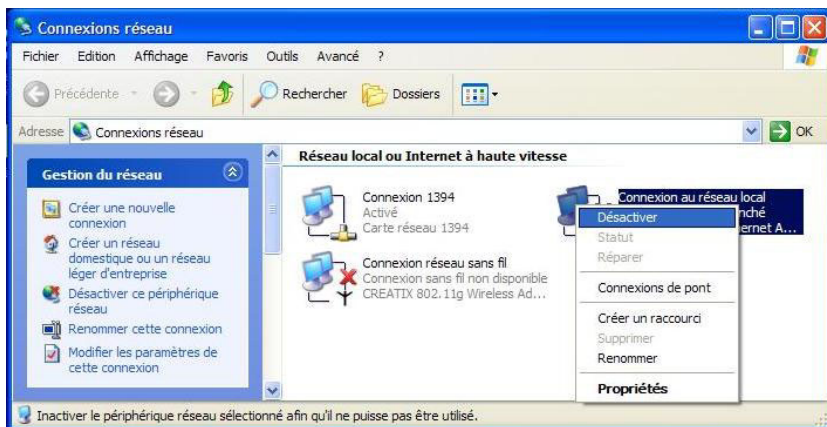
Comme la même fréquence est prévue pour les transferts WLAN, des perturbations peuvent se produire de part et d'autre.

Il peut donc être parfois nécessaire de désactiver momentanément la fonction inutilisée.

➤ **Attention** : n'utilisez pas la fonction Bluetooth de votre ordinateur à des endroits (des hôpitaux par ex.) auxquels se trouvent des appareils sensibles aux ondes radio. Si vous n'êtes pas certain que ces appareils ne subiront aucun préjudice ou perturbation, désactivez cette option.

DESACTIVATION / ACTIVATION DE BLUETOOTH/WLAN

1. Ouvrez les connexions réseau dans le panneau de configuration.
2. Cliquez sur la fonction à activer/désactiver avec le bouton droit de la souris.



Sélectionnez "**Désactiver**" ou "**Activer**".

REGLER LES PROBLEMES DUS AU RESEAU

- ❓ Pourquoi les autorisations n'apparaissent-elles pas dans le Voisinage réseau?
 - ❗ Vérifier l'autorisation en cherchant le nom du PC concerné.
- ❓ Pourquoi reçoit-on un message d'erreur lorsqu'on clique dans le Voisinage réseau?
 - ❗ Le **nom de l'ordinateur** doit être unique dans le réseau ne doit pas porter le même nom que le **groupe de travail**.
- ❓ On a l'impression que les cartes réseau n'arrivent pas à communiquer entre elles. A quoi cela peut-il être du ?
 - ❗ Il se peut qu'une des cartes réseau en action travaille avec une vitesse différente des autres (par ex. 10 au lieu de 100 Mbits) et votre PC réseau n'est pas en mesure de la reconnaître. Dans ce cas, veuillez programmer la vitesse compatible dans le pilote réseau.

Si vous voulez relier deux PC, vous aurez besoin d'un câble croisé.

Veuillez également contrôler les protocoles et les configurations.
- ❓ Le transfert de données est inexact ou très lent. A quoi cela peut-il être du ?
 - ❗ Peut être avez vous utilisé le mauvais câble (UTP / CAT3 ou inférieur) ou il est situé à côté d'un câble électrique ou d'une autre source d'électricité.

MODEM/RNIS

Ce chapitre traite des systèmes équipés d'un modem ou d'une carte RNIS.

QU'EST-CE QU'UN MODEM ?

Le terme "modem" est l'abréviation de **MOD**ulateur/**DEM**odulateur. Un modem transforme le flux de « bits » de l'ordinateur en signaux analogiques qui peuvent ensuite être transmis également par le réseau téléphonique (modulation). Le modem du poste récepteur annule la transformation (démodulation). De manière simplifiée, on peut dire que le modem transforme les données sortantes en sons et qu'il retransforme les sons arrivant par la ligne téléphonique en données. Le modem incorporé peut recevoir des données conformément à la norme ITU pour les transferts V.90 avec 56 Kbits/s au maximum. Etant donné que, selon les règlements de certains fournisseurs d'accès, le débit des modems est limitée, la vitesse de téléchargement maximale possible peut être restreinte. La vitesse effective peut dépendre de plusieurs paramètres. Les données envoyées par l'utilisateur au serveur sont transmises avec une vitesse de 31,2 Kbits/s. La condition de cette réception haute vitesse sont une ligne téléphonique analogique compatible avec la norme V.90 et un fournisseur d'accès Internet compatible correspondant ou un ordinateur hôte propre à l'entreprise.

PORT SERIE COM

Le port série à 9 broches sert à la connexion de périphériques série tels que modems externes, lecteurs de cartes ou périphériques de pointage. Ce port est désigné par les noms **COM1** ou **COM2** et gère le protocole de transmission et de réception asynchrone 16550. En général, il faut ce que l'on appelle un câble modem neutre, qui est la plupart du temps fourni avec les appareils.

LOGICIELS

Cette section traite du Logiciel. Nous différencions entre le **BIOS**, les **programmes d'utilisation** et le **système d'exploitation** que nous traitons en premier.

DECouvrez WINDOWS^{XP}

Le système d'exploitation **WINDOWS^{XP}** propose de nombreuses possibilités de comprendre son utilisation et d'utiliser les nombreuses options :

WINDOWS^{XP} HOME EDITION –PREMIERS PAS

Ce mode d'emploi vous apporte une courte vue d'ensemble sur l'utilisation de votre système d'exploitation.

Nous conseillons cette lecture aux débutants ou aux possesseurs d'autres versions Windows.

AIDE ET SUPPORT WINDOWS^{XP}

Vous trouverez un ensemble complet de modes d'emploi, d'aides et de propositions pour la résolution de problèmes.

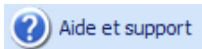
Cette aide recouvre le spectre tout entier des systèmes d'exploitation Windows.

Il est conseillé pour les débutants tout comme pour les professionnels. Les informations réparties en thèmes peuvent être imprimées ou repérées par des index de lecture. Comment démarrer :

1. Cliquez sur



2. Choisissez maintenant



TRAINING (ENTRAÎNEMENT) INTERACTIF MICROSOFT

Nous vous conseillons le programme « Windows^{XP} interactif pas à pas » afin d'obtenir une vue d'ensemble du fonctionnement et de l'utilisation de Windows^{XP}.

Le but de ce programme est de faciliter aux débutants aussi bien qu'aux utilisateurs expérimentés de manière interactive l'apprentissage ou l'adaptation au monde de Windows^{XP}.

Le programme est divisé en beaucoup de domaines thématiques de manière à ce que l'utilisateur puisse ajuster facilement le contenu à ses connaissances. Des présentations multimédia avec des séquences vidéo et vocales présentent le contenu de chaque domaine thématique clairement.

Afin de compléter l'apprentissage, des exercices interactifs vous donnent la possibilité de tester les contenus fournis dans la pratique par simulation.

« Windows^{XP} interactif pas à pas » propose ...

L'utilisation de Windows^{XP}

Les nouvelles fonctions de Windows^{XP}

Le mode d'inscription et d'annulation, l'administration de l'utilisateur pour construire une structure sécurisée.

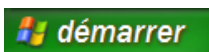
La configuration de l'accès à Internet

L'utilisation du programme de Messagerie ... et encore plus

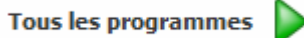
Utilisez le programme afin de comprendre mieux votre PC et de l'utiliser le mieux possible. Il vous servira aussi de source d'information complémentaire afin de reconnaître et d'éliminer des problèmes probables.

Comment démarrer le programme :

1. Cliquez sur



2. Sélectionnez



3. Le programme se trouve dans le dossier « Accessoires », sous dossier « Training interactif Microsoft ».

ENREGISTREMENT SUR CD



Nous décrivons ici la création de CD avec le logiciel Nero – Burning ROM. Ne suivez ces indications que si vous utilisez ce programme de gravure.

Vous trouverez des informations utiles pour **Nero** dans l'aide online.

⇒ **Remarque :** Une opération d'écriture doit toujours avoir lieu seul. Fermez les programmes en cours (réception de télécopies, l'écran de veille, Gestion de l'Alimentation, etc...).

DÉMARRER NERO - EXPRESS

Procédez comme suit pour lancer Nero – Express :

1. Cliquez sur .
2. Sélectionnez **Tous les programmes** .
3. Le programme se trouve dans le répertoire « **ahead Nero** ». Pour le lancer, cliquez une fois sur « **nero – EXPRESS** ».
4. Une zone apparaît qui permet de paramétrer facilement les différents médias. Suivez les instructions à l'écran.

⇒ **Remarque :** Le programme nero - BURNING ROM possède des fonctions avancées et s'adresse particulièrement aux utilisateurs expérimentés. Vous pouvez lancer ce programme via le répertoire « ahead Nero » ou en le sélectionnant directement dans le menu rapide Programmes.

⇒ Pour des informations détaillées, reportez-vous à l'aide en ligne exhaustive (touche F1).

INSTALLATION DE LOGICIELS

⇒ **Remarque :** Si votre système d'exploitation est programmé de telle manière que l'installation de logiciels et de pilotes n'est acceptée que lorsque ceux-ci sont signés (autorisés par Microsoft), le dialogue correspondant apparaîtra.

Les logiciels livrés avec le PC sont déjà pré-installés.




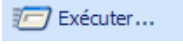
Lors de l'installation de programmes ou de pilotes, des données importantes peuvent être écrasées ou modifiées. Pour pouvoir accéder aux données d'origine lors de problèmes éventuels après l'installation, vous devez sauvegarder le contenu du disque dur avant l'installation. Veuillez vous reporter aux indications plus précises sur la sauvegarde de données.

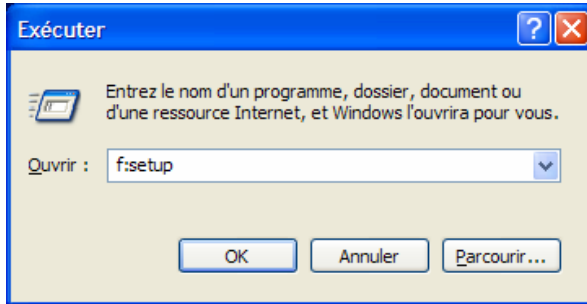
COMMENT INSTALLER VOS LOGICIELS :

Suivez les indications livrées par l'éditeur du logiciel. Nous décrivons ici une installation « **typique** » comme suit. Lorsque vous insérez le CD, le menu d'installation démarre automatiquement. Si vous n'êtes pas sûr de la compatibilité des programmes à installer, démarrez l'assistant de compatibilité de programmes sous le menu Programme, Accessoires.

⇒ **Remarque :** Si le démarrage automatique ne fonctionne pas, cela signifie que la fonction « **Autorun** » ne fonctionne pas. Veuillez vous reporter à l'aide de Windows^{XP} pour y remédier.

Exemple d'une installation manuelle **sans** Autorun :


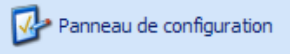
1. Cliquez sur  puis 
2. Saisissez la lettre du lecteur de CD-R dans la fenêtre « ouvrir », suivi d'un double point et du nom du programme `setup` ou `install`.



3. Confirmez votre saisie en cliquant sur « OK »
4. Suivez les instructions du programme.

DESINSTALLATION DES LOGICIELS

Pour retirer les logiciels installés sur votre PC, veuillez suivre les instructions suivantes :

1. Cliquez sur 
2. Cliquez sur 
3. Puis choisissez le programme suivant :



Choisissez le programme adapté, démarrez la désinstallation et suivez les instructions sur l'écran. Si le système devient instable par l'installation ou la désinstallation de logiciels ou de pilotes, vous pouvez récupérer la stabilité du système selon différentes méthodes. Vous n'avez ensuite pas besoin de désinstaller les pilotes.

ACTIVATION DE WINDOWS

Microsoft a inséré l'activation du produit pour se protéger contre la piraterie de logiciels. **Vous n'avez pas besoin d'activer les logiciels** installés sur votre PC ni Windows^{XP} étant donné qu'ils sont activés **pour votre PC**. Une activation est seulement nécessaire si vous échangez plusieurs composants importants du PC ou si vous utilisez un BIOS non autorisé. Vous pouvez activer Windows^{XP} autant de fois que vous le souhaitez si cela devait être nécessaire. Vous trouverez des informations détaillées dans le système d'aide.

BIOS SETUP

LE PROGRAMME BIOS SETUP

Dans le BIOS Setup (configuration matérielle de base de votre système) vous avez de nombreuses possibilités de configuration pour le fonctionnement de votre ordinateur.

Vous pouvez par exemple modifier le fonctionnement des interfaces, les caractéristiques de sécurité ou la gestion de l'alimentation.



L'ordinateur est configuré à la sortie de l'usine de façon à vous garantir un fonctionnement optimal. Ne changez les configurations que si c'est absolument nécessaire ou si vous êtes familiarisé avec ce type de manipulations.

DEMARRAGE DU SETUP BIOS

Vous ne pouvez démarrer le programme de configuration qu'au démarrage du système. Si le PC a déjà été lancé, fermez Windows^{XP} et redémarrez le.

Avant de redémarrer le PC, appuyez sur la touche « Suppr » et garder la enfoncée jusqu'à ce que le message « Entering Setup » apparaisse.

TRUCS ET ASTUCES

OPTIONS DE PRESENTATION

Modifier la définition de l'écran

Les symboles (icônes) et fenêtres sont trop grands ou trop petits. Voici comment procéder :

1. Cliquez avec la touche droite de la souris sur une zone vide de la surface de travail Windows (Bureau).
2. Choisissez l'option „**Propriétés**“. Les „**Propriétés de l'affichage**“ s'affichent.
3. Vous pouvez choisir le réglage souhaité sur l'onglet « **Paramètres** ».

Nous vous conseillons les valeurs suivantes :

	Faible définition	Grande définition
Ecran 15"	640 x 480 Pixel	800 x 600 Pixel
Ecran 17"	800 x 600 Pixel	1024 x 768 Pixel
Ecran 19"	1152 x 864 Pixel	1280 x 1024 Pixel

Programmer un économiseur d'écran

1. Cliquez avec la touche droite de la souris sur une zone vide de la surface de travail Windows (Bureau).
2. Choisissez l'option „**Propriétés**“. Les „**Propriétés de l'affichage**“ s'affichent.
3. Sur l'onglet „**Ecran de veille**“, vous pouvez procéder à vos programmations. La plupart des écrans de veille peuvent être adaptés à vos souhaits. Vous pouvez également programmer un mot de passe qui vous sera demandé lorsque l'écran de veille doit être désactivé.

Modifier la taille et la position des barres d'outils

Vous pouvez modifier la position et la taille de la barre d'outils:

1. Cliquez avec la touche droite de la souris sur une zone vide et faites glisser en laissant la touche de la souris enfoncée jusqu'au bord gauche, droit ou supérieur et lâchez la touche de la souris.
2. Vous pouvez modifier la taille de la barre d'outils comme celle de la fenêtre: faites glisser la flèche de la souris sur le bord jusqu'à ce que la flèche devienne double. Vous pouvez alors agrandir la barre d'outils à votre goût. Cela est surtout utile, lorsque vous procédez à beaucoup de modifications à la fois et que chaque icône n'a plus beaucoup de place.

Le menu démarrer sous Windows^{XP}

Le menu démarrer sous Windows^{XP} a été modifié et élargi par rapport à l'ancienne version.

Si vous souhaitez quand-même travailler avec le menu démarrer que vous connaissez de l'ancienne version, vous pouvez la programmer comme suit.

1. Cliquez sur la barre d'outils avec la touche droite de la souris.
2. Cliquez sur „**Propriétés**” avec la touche droite de la souris.
3. Choisissez l'onglet „**Menu démarrer**”.
4. Cliquez sur l'option „**Menu démarrer classique**”

Vous pouvez également programmer des adaptations personnelles sur cet onglet. Vous trouverez des informations à ce sujet dans la **fenêtre Windows**.

Adapter le Desktop

Vous pouvez faire apparaître ou disparaître les symboles **Poste de travail**, **Mes documents**, **Voisinage réseau** et **Corbeille** sur le bureau.

Pour cela, veuillez suivre les indications suivantes:

1. Cliquez sur le bureau avec la touche droite de la souris.
2. Choisissez „Propriétés dans le menu.
3. Cliquez sur l'onglet Bureau puis « Personnalisation du Bureau. Vous pouvez alors choisir dans la partie supérieure de la fiche quels symboles vous souhaitez faire apparaître sur le bureau.
4. Sélectionnez les éléments à faire apparaître.
5. Cliquez sur „OK“, pour pouvoir procéder aux modifications et fermer la fenêtre.

Vous trouverez des explications plus détaillées dans l'aide Windows.

Adapter la fenêtre „Panneau de configuration“

Avec Windows^{xp}, vous avez la possibilité de modifier l'aspect du **Panneau de configuration**.

Vous pouvez également choisir entre la nouvelle version de Windows^{xp} et la version classique.

Voici comment procéder:

1. Cliquez sur la touche „**Démarrer**“ avec la touche gauche de la souris.
2. Puis dirigez vous sur „**Panneau de configuration**“.
3. Cliquez sur le côté gauche sous le point du menu „Panneau de configuration“ sur „**Basculer vers l'affichage classique**“.

AIDES A L'UTILISATION

Réglage Windows du clavier

Vous trouverez des indications sur le clavier à la page 33.

- Avec ALT + TAB vous pouvez changer de fenêtre active.
- Avec la touche TAB, vous pouvez passer au texte ou au champ de données suivant, avec SHIFT + TAB au précédent.
- ALT + F4 ferme le programme ou la fenêtre en cours.
- Ctrl + F4 la fenêtre d'un programme.
- Si vous n'avez pas de touche Windows (☞) sur votre clavier, vous pouvez également initialiser le menu „Démarrer“ par Ctrl + ESC. On peut minimiser toutes les fenêtres par la touche Windows+ M. La fenêtre en cours est minimisée avec ALT + Barre d'espace + U.
- Avec la touche ALT, vous passez au menu programme dans lequel vous pouvez naviguer avec les flèches.

Démarrage rapide de l'explorateur

Appuyez sur la touche Windows (☞)+ E.

Modifier la programmation de la souris

Les possibilités de programmation de la souris se trouvent dans le panneau de configuration:

1. Cliquez sur „**Démarrer**“, en bas à gauche sur l'écran puis sur „**Panneau de configuration**“.
2. Ouvrez « **Imprimante et autres périphériques** » et cliquez sur « **Souris** ».
3. Vous pouvez alors procéder au réglage de la souris en fonction de vos besoins (configuration de la surface de cliquage, vitesse du double clique, indicateur de la souris ...).

Comment copier des données, un texte ou des images vers un autre endroit?

Le mieux est d'utiliser les **dossiers intermédiaires**. Sélectionnez le texte avec la souris (faites glisser la flèche de la souris sur le texte en appuyant sur la touche gauche) ou cliquez sur l'image.

Fonction	Raccourci
Couper	[Ctrl]+[X]
Insérer	[Ctrl]+[V]
Copier	[Ctrl]+[C]
Coller	[Suppr]

Appuyez sur CTRL + C pour copier la sélection dans le dossier intermédiaire. Puis allez à l'emplacement où vous souhaitez copier la sélection. Appuyez sur CTRL + V, pour y copier le contenu du dossier intermédiaire.

PROGRAMMATION DU SYSTEME ET INFORMATION

Changement de l'organisation des programmes

Windows^{XP} enregistre l'organisation des données dans les programmes correspondants dans un répertoire. Si vous souhaitez ouvrir une donnée dans un autre programme, veuillez suivre les instructions suivantes :

1. Sélectionnez les données concernées.
2. Appuyez sur la touche Shift et ouvrez le menu avec une clique sur la touche droite de la souris. Celui-ci contient l'option „**Ouvrir avec...**“, et le programme souhaité pour ouvrir le document peut être choisi confortablement

Les droits d'administration sont intégrés pour des raisons de sécurité, pour protéger votre PC par des accès non autorisés et d'empêcher les utilisateurs de modifier de système involontairement.

Si le PC est utilisé par plusieurs personnes, le PC peut être programmé de manière à ce que les données personnelles ne soient pas accessibles par les autres utilisateurs. L'administrateur peut accéder à toutes les données.

Il existe des différences de sécurité de base entre les systèmes de données FAT32, qui ne propose pas de sécurité d'accès active comme NTFS.

Vous avez oublié le mot de passe de l'administrateur?

- Vous pouvez utiliser le compte d'un autre utilisateur avec les droits de l'administrateur.
- Vous avez sauvegardé par sécurité une disquette de sécurité mot de passe afin d'éviter ce cas.

Si aucun de ces deux points ne vous concerne, vous avez un véritable problème.

Si il était possible de contourner ce problème, il y aurait un gros risque d'insécurité.

Service après-vente & travail personnel

Sujet	Page
Sauvegarde de Données et de Système ...	77
Réinstallation du système	78
Première aide sur les dysfonctionnements	82
Assistance pour les pilotes	84
Recyclage et élimination	85
Transport	86
Réinstallation et réparation	87

TRAVAIL PERSONNEL

SAUVEGARDE DE DONNEES ET DE SYSTEME

Les programmes décrits sont intégrés dans Windows. Vous trouverez des informations détaillées en rentrant les mots clés en gras dans la fenêtre Windows d'aide du menu « démarrer ». Veuillez également lire les indications page 4.

SAUVEGARDE DE DONNEES

Procédez régulièrement à des sauvegardes sur des supports externes comme des CD-R ou des CD-RW. Windows propose pour cela le programme « **Sauvegarde** » et en plus le programme « **Transfert de données et programmation** ». Les deux programmes se trouvent sous « **accessoires, programmes du système** ». Procédez à la sauvegarde sur disquette de vos mots de passe et de la configuration de votre système.

PROGRAMMES DE MAINTENANCE

L'utilisation régulière des programmes « **Défragmentation** » et « **Nettoyage de disques** » peut éliminer les sources d'erreur et augmenter les performances du système. Le programme d'aide « **Informations du système** » est également très pratique. Il vous donne des informations détaillées sur la configuration de votre système. Vous trouverez tous ces programmes dans le dossier de programmes sous « **Accessoires, Outils système** ».

FICHER DE REINSTALLATION DU MOT DE PASSE

Afin de pouvoir protéger le compte d'un utilisateur au cas où un utilisateur oublie son mot de passe, chaque utilisateur local devrait sauvegarder ses mots de passe et les conserver en un endroit sûr. Si l'utilisateur oublie son mot de passe, le mot de passe peut être réinstallé à l'aide du fichier de sauvegarde afin que l'utilisateur puisse avoir à nouveau accès à son compte local. Vous trouverez des informations sur la méthode de sauvegarde sur disquette dans le programme d'aide Windows.

REINSTALLATION DU SYSTEME

Windows^{xp} propose une fonction utile qui permet d'enregistrer des **points de réinstallation**.

Le système enregistre la configuration actuelle en tant qu'enregistrement momentané et en cas de besoin, il y revient. Ceci a l'avantage qu'une installation mal faite peut être annulée.

Les points de réinstallation sont créés automatiquement par le système mais ils peuvent également être établis manuellement. Vous pouvez prendre vous même les décisions et configurer en fonction de la place prise par l'enregistrement. Vous trouverez ce programme dans le Dossiers programmes sous « **Accessoires, Outils du système** ».

Nous vous conseillons de programmer des points de réinstallation avant de procéder à l'installation d'un nouveau logiciel ou d'un nouveau driver. Si votre système ne fonctionne plus de manière stable, vous avez en général la possibilité de revenir à la configuration stable sans que le nouveau document ait besoin d'être effacé. Veuillez lire dans le paragraphe suivant, les possibilités pour remédier à une mauvaise installation.

CORRECTION D'ERREURS

Windows^{xp} contient plusieurs fonctions qui assurent que le PC ainsi que les différentes applications et périphériques fonctionnent correctement. Ces fonctions vous aident pour la résolution de problèmes qui peuvent apparaître lors d'une insertion, de l'annulation ou du remplacement de données qui sont nécessaires au fonctionnement du système d'exploitation, des applications et des périphériques.

Le choix de la ou des fonctions de réinstallation est dépendant du type de problèmes ou d'erreurs qui apparaissent. Vous trouverez des informations détaillées dans la fenêtre d'aide Windows.

Saisissez les termes comme suit afin d'estimer quelle fonction parmi les suivantes résoudra le plus facilement votre problème.

- Sécurité
- Réinstallation des drivers/pilotes de périphériques
- Désactivation des périphériques
- Console de réinstallation
- Réinstallation du système
- Dernière configuration connue en fonction
- Mode de sécurité et réinstallation du système
- CD d'installation Windows

Windows Update est l'extension en ligne de Windows. Utilisez Windows Update pour charger à partir d'Internet des éléments tels que des mises à jour de sécurité, des mises à jour importantes, les derniers fichiers d'aide, des pilotes et des produits Internet.

Le site Web est régulièrement complété par de nouveaux contenus, ce qui vous permet de télécharger en permanence les toutes dernières mises à jour et corrections d'erreur ; votre portable est ainsi protégé et son bon fonctionnement assuré.

Windows Update explore le portable et dresse une liste de mises à jour individuelles spécialement adaptées à la configuration de votre portable.

Chaque mise à jour considérée par Microsoft comme étant importante pour le fonctionnement du système d'exploitation, de programmes ou de composants matériel, est classée sous l'appellation "mise à jour recommandée" et automatiquement sélectionnée pour installation.

Les mises à jour sont préparées afin de remédier aux problèmes connus et de protéger le portable des menaces connues pouvant porter atteinte à sa sécurité.

Pour télécharger les mises à jour nécessaires et réactualiser votre ordinateur, il vous suffit de suivre les quatre étapes suivantes :

1. Ouvrez **Windows Update** dans l'aide et le centre de Support.
2. Cliquez sur **Rechercher des mises à jour**.
3. Lorsque vous explorez les mises à jour disponibles dans chacune des catégories, cliquez sur **Ajouter** afin de sélectionner la mise à jour souhaitée et l'ajouter aux mises à jour à installer. En cliquant sur le raccourci **Plus d'infos**, vous pouvez également lire une description complète de chacun des éléments.
4. Une fois que vous avez sélectionné toutes les mises à jour souhaitées, cliquez sur **Examiner les mises à jour et les installer**, puis sur **Installer maintenant**.

INFORMATIONS DE MISE A JOUR WINDOWS RELATIVES A LA SECURITE DES DONNEES

Pour pouvoir dresser une liste adaptée des mises à jour, Windows Update a besoin de certaines informations relatives au portable concerné. Ces informations incluent les éléments suivants :

- Numéro de version du système d'exploitation
- Numéro de version d'Internet Explorer
- Numéros de version d'autres programmes logiciel
- Identificateurs Plug & Play du matériel

Windows Update respecte la confidentialité de vos données privées et n'enregistre pas votre nom, votre adresse, votre adresse Email ou toute autre forme de données personnelles. Les informations rassemblées sont utilisées uniquement lorsque vous visitez le site Web. Elles non plus ne sont pas enregistrées.

⇒ La mise à jour ne peut se faire que par Internet. Assurez-vous que votre ordinateur est connecté pour télécharger la mise à jour.

REINSTALLATION DE LA CONFIGURATION D'ORIGINE



Si votre système ne fonctionne plus correctement malgré **les résolutions d'erreurs décrites ci-dessus**, vous pouvez réinstaller la configuration d'origine. Utilisez pour cela le disque application/support fourni. Cette méthode de restauration vous propose plusieurs possibilités pour la restauration du système :

Restauration du système à partir du disque dur

1. Restaurer les fichiers de démarrage
2. Restauration des fichiers systèmes et des pilotes
3. Restaurer l'état initial

LIMITES DE LA REINSTALLATION

- Les modifications de configuration entreprises sur la configuration d'origine et les installations de logiciels ne seront pas reproduites.
- Les actualisations de drivers et les compléments de Hardware ne seront pas pris en compte.
- **Attention !** Toutes les données du disque C, ainsi que le dossier « **Documents et réglages** » seront effacés. Le cas échéant, faites une copie sur le disque **D** et sur des supports externes (suivez **impérativement** les indications des pages 4 et 77).

La réinstallation sera toujours celle de la **configuration d'origine**. Les installations et les configurations auxquelles vous aurez procédé devront éventuellement être renouvelées.

MISE EN PLACE DE LA REINSTALLATION

1. Lisez avant tout impérativement le paragraphe « **Réinstallation du système** » et les conseils indiqués.
2. Introduisez le CD support/d'application et démarrez le PC.
3. Choisissez l'option « **Boot from CD-Rom** »
4. Dans le menu qui s'affiche maintenant, choisissez la langue répondant à vos besoins.
5. Lisez les conditions de licence et appuyez ensuite sur la touche **Echap**.
6. Approuvez les conditions de licence à l'aide du bouton **Oui** et suivez les instructions qui s'affichent à l'écran.
7. Choisissez une des options proposées pour effectuer la restauration du système.

Le PC redémarre et est à nouveau dans sa configuration d'origine.

PREMIERE AIDE SUR LES DYSFONCTIONNEMENTS

Les mauvais fonctionnements ont des causes diverses, parfois banales, parfois dues à un périphérique matériel défectueux. Nous nous efforçons de vous montrer le fil conducteur pour solutionner le problème.

Si les mesures que nous vous indiquons n'apportent pas la solution, n'hésitez pas à nous appeler, nous vous aiderons volontiers!

LOCALISATION DE LA CAUSE

Commencer par un contrôle visuel minutieux des câbles de connexion. Si les voyants lumineux ne fonctionnent pas, assurez vous que l'ordinateur et le périphérique matériel sont alimentés par le secteur.

Contrôlez la prise électrique, le câble secteur et tous les interrupteurs à proximité de la prise de courant.

Eteignez l'ordinateur et vérifiez tous les câbles de liaison. Vérifiez également la bonne connexion du périphérique matériel rattaché à votre ordinateur. N'intervertissez pas sans discernement les câbles des différents appareils, même si ils sont absolument identiques. Les attributions de broches peuvent être différentes. Après vous être assuré que l'ordinateur est alimenté et que toutes les connexions sont intactes, redémarrez l'ordinateur.

L'exécution régulière des programmes Windows® "Défragmentation" et "Vérification du disque" permet d'éliminer des sources d'erreur et d'augmenter la puissance du système.

Le programme d'aide "Informations système" se trouvant dans le classeur de programme "Programmes système" s'avère également très utile.

ERREURS ET CAUSES POSSIBLES

L'écran est noir:

- Assurez vous que votre ordinateur n'est pas en mode "Stand-by/Veille". Activer pour cela n'importe quelle touche du clavier.

L'heure et la date sont fausses.

- Double-cliquez sur le symbole heure situé dans la barre des tâches et entrez les données exactes.

Le lecteur de CD-ROM ne lit plus de données.

- Vérifiez que le CD est bien en place.
- Vérifiez que le lecteur figure bien dans l'explorateur et testez un autre CD.

La souris ne fonctionne pas.

- Vérifiez le câble de connexion.
- Testez le fonctionnement de la souris dans une autre application . Est-ce que les périphériques sont désactivés?

L'imprimante ne fonctionne pas.

- Contrôlez le câble de connexion de l'imprimante.
- Faites un auto-test de l'imprimante.
- Au cas où plusieurs périphériques matériel (scanner, lecteur Zip) sont rattachés à cette connexion, vérifiez exclusivement l'imprimante et installer à nouveau le pilote de l'imprimante.

ASSISTANCE POUR LES PILOTES

Nous avons longuement et avec succès testé dans nos laboratoires d'essai le système équipé des pilotes installés. En informatique il est cependant de coutume d'actualiser les pilotes de temps en temps. D'éventuels problèmes de compatibilité avec d'autres composants qui n'ont pas encore été testés peuvent surgir. Vous trouverez les pilotes actuels à l'adresse Internet suivante:

<http://www.medion.fr>

AVEZ-VOUS ENCORE BESOIN D'AIDE ?

Si les suggestions indiquées au chapitre précédent n'aboutissent pas à la solution souhaitée, contactez notre hotline. Nous essaierons de vous aider par téléphone. Avant de faire appel à notre Centre Technique munissez vous des renseignements suivants:

- Avez vous procédé à des modifications ou extensions de la configuration de base?
- Avec quel type de périphérique matériel travaillez vous?
- Quels messages s'affichent sur l'écran, à supposer que vous ayez des messages?
- Quel logiciel avez vous employé quand la panne s'est produite?
- Quelles démarches de dépannage avez vous entreprises pour solutionner le problème?

NETTOYAGE ET ENTRETIEN

La durée de vie de votre PC peut être prolongée si vous prenez les précautions suivantes :

- **Attention !** Le boîtier du PC ne contient **aucune pièce à entretenir** ou à nettoyer.
- **Débranchez toujours** tous les câbles de connexion et **le cordon d'alimentation** avant le nettoyage.
- Nettoyez le PC à l'aide d'un linge humide et propre.
- N'utilisez **aucun solvant**, ni produit de nettoyage **caustique** ou **gazéiforme**.
- **N'utilisez pas de CD-ROM de nettoyage** pour nettoyer votre lecteur de CD-ROM/CDRW/DVD ni aucun autre produit prévu pour le nettoyage de la lentille du laser. Le laser n'a pas besoin d'être nettoyé.

RECYCLAGE ET ELIMINATION

Cet ordinateur ainsi que son emballage ont été réalisés autant que possible dans des matériaux qui, une fois éliminés, ne nuisent pas à l'environnement et qui permettent un recyclage approprié.

En fin d'utilisation, l'appareil est repris pour être réutilisé et recyclé (pour certains composants) pour peu que son état puisse le permettre.

Les composants non recyclables sont éliminés de manière appropriée.

➔ **Attention!** Une batterie au lithium se trouve sur la carte mère. Les batteries et les accumulateurs ne peuvent être jetés avec les déchets ménagers. Ils sont repris gratuitement par le fabricant, le vendeur ou un distributeur qui procédera à leur recyclage ou à leur élimination.

Si vous avez des questions concernant l'élimination, veuillez contacter votre point de vente ou notre service après-vente.

CONSIGNES DE SECURITE RELATIVES A L'UTILISATION DES PILES

Les piles peuvent contenir des matériaux inflammables. En cas de mauvaise manipulation, les piles peuvent **couler, chauffer fortement, s'enflammer** voire **exploser**, ce qui peut endommager votre appareil et porter atteinte à votre santé.

Il est impératif que vous respectiez les consignes suivantes :

- **Conservez les piles hors de portée des enfants.**
En cas d'ingestion accidentelle d'une pile, consultez immédiatement votre médecin.
- **Ne chargez jamais des piles** (à moins que cela ne soit indiqué expressément).
- **Ne déchargez jamais les piles en utilisant une puissance de sortie élevée.**
- **Ne court-circuitez jamais les piles.**
- **Évitez la chaleur et ne jetez pas les piles au feu.**
- **Ne démontez pas et ne déformez pas les piles.**
Vous risqueriez de blesser vos mains ou vos doigts, et vos yeux ou votre peau pourrait entrer en contact avec le liquide des piles. Si cela devait arriver, rincez abondamment les zones concernées à l'eau claire et consultez immédiatement votre médecin.
- **Évitez les coups et les fortes secousses.**
- **N'intervertissez jamais la polarité.**
Veillez à ce que les pôles Plus (+) et Moins (-) soient correctement positionnés afin d'éviter les courts-circuits.
- **N'utilisez pas ensemble des piles neuves et usagées ou bien des piles de types différents.**
Cela pourrait engendrer un dysfonctionnement de votre appareil. En outre, la pile la plus faible se déchargerait trop rapidement.
- **Retirez immédiatement les piles usagées de l'appareil.**
- **Retirez les piles en cas d'inutilisation prolongée de votre appareil.**
- **Remplacez simultanément toutes les piles usagées d'un appareil par de nouvelles piles de même type.**
- **Si vous souhaitez stocker ou éliminer des piles, isolez leurs contacts à l'aide de ruban adhésif.**

- **Les piles usagées** ne sont **pas des déchets domestiques** ! Protégez notre environnement et éliminez les piles usagées de façon appropriée. Le cas échéant, adressez-vous à votre revendeur ou à notre service clientèle – Merci !

TRANSPORT

Tenez compte des remarques suivantes pour le transport de votre PC :

- Afin d'éviter tout dommage dû au transport, emballez le PC dans son carton d'origine. Consultez en outre l'entreprise de transport que vous avez mandatée.
- Après avoir transporté le PC, attendez qu'il ait pris la température ambiante pour le mettre en marche. Des **variations importantes de température ou d'humidité** peuvent provoquer de la condensation à l'intérieur du PC et cette humidité peut être à l'origine d'un **court-circuit**.

REPARATION

- Confiez la réparation de votre PC **exclusivement à du personnel qualifié**. Si vous n'avez pas les qualifications nécessaires, faites appel à un **technicien de maintenance**. Adressez-vous à votre service après-vente si vous avez des problèmes avec votre PC.
- Si une réparation est nécessaire, adressez-vous exclusivement à nos **partenaires** agréés.

CONSIGNES POUR LE TECHNICIEN DE MAINTENANCE

- **Débranchez tous les câbles d'alimentation et de branchement** avant d'ouvrir le boîtier. Si l'alimentation du PC n'est pas coupée avant l'ouverture, il y a **danger de mort** par électrocution. En outre, les composants risquent d'être endommagés.
- Les composants internes du PC peuvent être endommagés par une **décharge électrostatique**. Effectuez les extensions du système et les remplacements de pièces, ainsi que les réparations, dans un **endroit antistatique**. S'il n'en existe pas, portez une **manchette antistatique** ou touchez un corps métallique conducteur. Les dommages causés par une mauvaise manipulation seront réparés à vos frais.
- N'utilisez que des pièces de rechange du fabricant.

ATTENTION : Ne pas exposer des piles au lithium ni à des températures élevées ni au feu. Ne pas les laisser à la portée des enfants. Si l'échange d'une pile n'est pas fait de manière appropriée, il y a risque d'explosion. Remplacez la pile par une pile du même type (CR2032) qui vous est recommandé par le fabricant. Les piles au lithium sont des déchets spéciaux dont il convient de se débarrasser comme il est prévu.

Consignes sur le rayonnement laser :

- Le PC peut utiliser des dispositifs laser de la classe 1 à la classe 3b. Lorsque le boîtier du PC est fermé, le dispositif répond aux caractéristiques du **laser classe 1**.
- En ouvrant le boîtier du PC, vous avez accès à des dispositifs laser allant jusqu'à la classe 3b.
- Lors de la dépose et/ou de l'ouverture de ces dispositifs laser, tenez compte des remarques suivantes :
- Les lecteurs de CD-ROM/CDRW/DVD intégrés ne contiennent **aucune pièce nécessitant entretien ou réparation**.
- La réparation des lecteurs de CD-ROM/CDRW/DVD est de la compétence **exclusive du fabricant**.
- **Ne regardez pas le rayon laser**, même avec des instruments optiques.
- Ne vous exposez pas au rayon laser.
- Évitez l'irradiation des yeux ou de la peau par un rayonnement direct ou diffusé.

Appendice

Sujet	Page
L'ordinateur (PC)	91
Les utilisations du PC	92
Conformité aux normes	96

APPENDICE

L'ORDINATEUR (PC)

Nous souhaitons vous donner une vue d'ensemble sur le fonctionnement et les possibilités d'utilisation de votre PC.

COMMENT FONCTIONNE UN PC ?

Les PC ont dépassé leur fonction première qui était en effet de calculer des exercices mathématiques complexes.

Les nouvelles technologies ont transformé les PC en un outil multi-média à tout faire, qui englobe toujours plus de domaines.

Pourtant : que ce soit vidéo, musique, traitement de texte ou jeux informatiques, ce sont toujours les calculs compliqués qui sont à la base de ces résultats.

Par la suite, nous expliquerons le principe de fonctionnement d'un PC de façon simplifiée et abstraite.

LES LOGICIELS

Le fonctionnement de votre PC est contrôlé par des logiciels.

Le logiciel du système d'exploitation met à votre disposition un espace utilisateur au travers duquel vous pouvez donner vos instructions.

SAISIE

La saisie des données à fournir au PC est à effectuer avec le clavier ou la souris. Les données sont transférées dans la mémoire par confirmation des instructions.

LA MEMOIRE

La mémoire (*RAM*) du PC est nécessaire pour prévoir de la place pour les données à modifier. Cette place est systématiquement préparée et divisée en unités.

La plus petite unité est un *Bit* et peut prendre deux formes : zéro ou un (on ou off). Les données saisies sont transformées et réduites en une combinaison correspondante de zéros et de uns.

LE CPU (PROCESSEUR)

Le *processeur* est chargé des calculs. Il traite les données en fonction des instructions qu'il se procure auprès de la mémoire.

LA SORTIE

En règle générale, la sortie est l'écran. C'est là qu'apparaissent les résultats du calcul. Une imprimante peut également être considérée comme une sortie.

LES UTILISATIONS DU PC

La quantité des différentes utilisations du PC est indéfinissable. C'est pourquoi nous nous limiterons à des domaines d'utilisation les plus importants. Les programmes décrits ne correspondent pas forcément au matériel délivré.

TRAITEMENT DE TEXTE

Le classique parmi les modes d'utilisation d'un PC.

Le traitement et la création de courriers et de textes ont été révolutionnés par le PC.

Les avantages d'un traitement de texte moderne sur PC comme Microsoft – **Works, Word** ou Lotus – **Word Pro** sont :

- La variété des mises en page
- La correction de l'orthographe
- L'échange de données
- La variété de modèles et d'exemples

CALCULER

L'avantage des tables de calcul modernes telles que Microsoft – **Works, Excel** ou Lotus – **123** réside dans les actualisations de résultats permanentes de vos calculs.

Elle est bien plus performante qu'une calculatrice. Lorsque, par exemple dans un calcul tel que vos coûts de véhicule ou vos calculs de compte personnel, vous ne modifiez qu'une valeur, vous constatez immédiatement le résultat dans le total. Ainsi, en créant de nouveaux scénari, vous pouvez rapidement constater les possibilités de faire des économies.

Les programmes évoqués proposent une variété d'exemples de calculs et de modèles dans des domaines différents.

BASES DE DONNEES

Qu'il s'agisse d'un carnet d'adresses, de collections, de recettes, de pièces ou de CD, vous pouvez catégoriser les informations très facilement avec une base de données, les ouvrir en quelques secondes et les sortir dans le format souhaité.

Les programmes standard comme Microsoft – **Works, Access** ou Lotus – **Approach** proposent une variété de solutions standard qui peuvent être adaptées en fonction de vos besoins.

DESSINER ET PRESENTER

La palette de performances des programmes de logiciels avec lesquels vous pouvez dessiner et présenter va du simple programme de dessin jusqu'aux utilisations CAO professionnelles.

La présentation de cartes d'invitation, de calendriers, d'affiches et autres, est le domaine d'utilisation majeur pour un particulier.

Ces exercices peuvent être pratiqués rapidement et simplement grâce à des programmes tels que Microsoft – **Works ou Paint**.

Pour des buts professionnels, les programmes graphiques comme **Paint Shop Pro, Corel Draw** ou les produits des sociétés **Adobe** et **Macromedia** sont très appréciés.

APPRENDRE ET INFORMER

Le domaine « apprendre et informer », souvent appelée « **Edu-tainment** », est une branche très appréciée parmi les utilisations de logiciels.

Les encyclopédies, les dictionnaires et les programmes d'apprentissage sur CD sont présentés grâce au multimédia avec le son, l'image et la vidéo.

Ils permettent d'apprendre par l'image, de façon interactive et efficace. Une des encyclopédies les plus appréciées est **Encarta** de Microsoft qui existe dans plusieurs versions.

Les programmes modernes d'apprentissage linguistique peuvent à présent même reproduire par son la prononciation correcte et vérifier la prononciation de l'élève par l'intermédiaire d'un micro.

Les programmes d'apprentissage pour les élèves aident les enfants de tous les âges, à approfondir ce qu'ils apprennent à l'école et à le retravailler afin de se préparer parfaitement à l'avenir.

LES JEUX

Le PC n'a aujourd'hui rien à envier à une console de jeux classique. Le PC peut puiser son grand potentiel de prestations par des animations 3-D compliquées et nécessitant des calculs. Qu'il s'agisse de jeux d'adresse, de stratégie ou de rôle, d'utilisation sportive ou de simulation, les jeux modernes sont aujourd'hui très proches de la réalité.

Le marché propose une variété d'accessoires comme par exemple des volants, des manettes de jeu et autres accessoires de conduite qui rendent le jeu encore plus réaliste.

MULTIMEDIA

Le PC, qui à l'origine n'était utilisé que comme calculateur, peut aujourd'hui, avec l'équipement nécessaire, également couvrir les domaines entre autres de la musique, de la vidéo et de la télévision.

Qu'il s'agisse de studio sonore, de photographie numérique, de montages vidéo ou de production de dessins animés, tout ceci est réalisable aujourd'hui à prix bas avec le PC.

De plus, il est la plupart du temps supérieur aux techniques conventionnelles. Il y a une variété d'utilisations dans tous les domaines grâce auxquelles vous pouvez exercer votre Hobby de manière encore plus professionnelle.

INTERNET

Pratiquement aucune technique n'a révolutionné le monde autant qu'Internet. Le réseau de données mondial propose un flux de possibilités.

Internet, souvent également décrit par **WWW** (**World Wide Web**) est un marché global pour le commerce mondial : actions, voyages, livres, même les pizzas peuvent être aujourd'hui commandés par un simple clique de la souris.

Une des utilisations les plus appréciées est le **E-Mail**. Le courrier électronique a révolutionné la communication.

Les forums de discussion à thème (*Newsgroups*) et les salles de **Chat** virtuelles (contact direct avec d'autres utilisateurs d'Internet sur le réseau) sont très appréciés et favorisent les échanges d'expériences.

Les **moteurs de recherche** aident à la recherche d'articles et de publications. Presque toutes les universités ont actuellement leur propre domaine et offrent ainsi leur **savoir** au monde entier. Grâce à la possibilité de chercher des données directement par Internet, des programmes gratuits (**Free- ou Shareware**), des drivers/pilotes, des documents, de la musique et beaucoup d'autres choses peuvent être **téléchargés directement** sur votre PC.

Pour pouvoir accéder à Internet, vous avez besoin d'un **Navigateur**. Le système d'exploitation Windows contient **Internet-Explorer** ou de manière alternative, le **Navigator** de **Netscape** est également souvent utilisé.

CONFORMITE AUX NORMES

Votre ordinateur est conforme aux normes et directives suivantes:

COMPATIBILITE ELECTROMAGNETIQUE (CEM)

Exigences de compatibilité électromagnétique définies par les normes suivantes:

EN 55022	Appareils de traitement de l'information - Caractéristiques des perturbations radioélectriques - Limites et méthodes de mesure
EN 55024	Appareils de traitement de l'information - Caractéristiques d'immunité - Limites et procédures de contrôle
EN 61000-3-2	Compatibilité électromagnétique - Limites pour les émissions de courant harmonique (courant appelé par les appareils $\leq 16A$ par phase)
EN 61000-3-3	Compatibilité électromagnétique (CEM) - Limitation des fluctuations de tension et du flicker dans les réseaux basse tension pour les équipements ayant un courant appelé $\leq 16 A$ (par phase)

SECURITE ELECTRIQUE

Exigences de sécurité électrique définies par la norme suivante:

EN 60950	Sécurité des appareils de traitement de l'information
----------	---

ERGONOMIE

Exigences ergonomiques définies par les normes suivantes:

DIN EN 29241-3	Exigences ergonomiques pour le travail de bureau avec terminaux à écran de visualisation (TEV) - Partie 3: Exigences relatives aux écrans de visualisation
DIN EN ISO 9241-8	Exigences ergonomiques pour le travail de bureau avec terminaux à écran de visualisation - Partie 8: Exigences relatives aux couleurs affichées

ÉMISSIONS ACOUSTIQUES

Exigences en matière d'émissions acoustiques définies par la norme suivante:

ISO 7779 (ISO 9296)	Acoustique – mesure des émissions acoustiques émises par les équipements liés aux technologies de l'information et aux télécommunications
------------------------	---

L'ordinateur est conforme aux exigences en matière d'émissions acoustiques, selon ISO 7779, lorsque les valeurs suivantes sont respectées:

Mode de fonctionnement	Puissance sonore L_{WAd} dB(A) (conforme à ISO 9296)
Fonctionnement à vide	4,8 (max.)
Accès aux lecteurs de disques	5,2 (max.)
Pression sonore L_{pAm} dB(A) (conforme à ISO 9296)	
Mesuré en position de marche lorsque le fonctionnement se fait à vide	40 (max.)
Mesuré en position de marche lors de l'accès aux lecteurs de disques	47 (max.)

INFORMATION SUR LA CONFORMITE DU MODEM

S'il est équipé d'un modem, cet ordinateur a fait l'objet d'un contrôle et répond à la directive européenne concernant les équipements hertziens et les équipements terminaux de télécommunications (R&TTE 1999/5/EG).

INFORMATIONS DE CONFORMITE DU CLAVIER/SOURIS SANS FIL, BLUETOOTH ET DU RESEAU SANS FIL

D'après les directives R&TTE (1999/5/EC) des émetteurs radio vérifiés et homologués, les appareils suivants livrés séparément avec ce PC peuvent être de puissance plus faible :

- Récepteur / Clavier / Souris sans fil
- Réseau sans fil

Ces émetteurs radio sans fil sont pourvus d'un marquage CE séparé.

Vous pourrez obtenir les déclarations de conformité à l'adresse

www.medion.com/conformity

CONDITIONS DE GARANTIE

Le ticket de caisse ou la facture tiennent lieu de justificatif de premier achat, conservez-le soigneusement. Vous en aurez besoin si vous devez prétendre à la garantie. Vos droits statutaires ne sont **aucunement limités** par ces conditions de garantie. Si vous cédez le produit à un autre utilisateur, celui-ci aura droit à la garantie jusqu'à son expiration. Le justificatif d'achat et cette déclaration devront lui être remis en cas de changement de propriétaire.

Nous garantissons que cet appareil est en état de bon fonctionnement et correspond sur le plan technique aux descriptions figurant dans la documentation ci-jointe. Sur présentation du justificatif le reste de la période de garantie passe, en cas d'échange, automatiquement de la pièce originale à la pièce de remplacement.

Si vous devez retourner cet appareil et prétendre à la garantie, prenez soin de retirer auparavant tous les programmes, données et supports-mémoire amovibles. Le matériel retourné sans accessoires sera échangé sans accessoires.

L'obligation de la garantie perd sa validité en cas d'accident, cataclysme, vandalisme, abus, utilisation non-appropriée, non-respect des directives de sécurité et d'entretien, modifications par logiciels supplémentaires, virus, ou bien utilisation d'un autre matériel ou accessoires ou autres modifications auxquelles nous n'aurions pas donné notre accord.

Cette déclaration de garantie limitée remplace toutes les autres garanties de nature explicite ou implicite. Ceci inclut la garantie de la liberté de vente ou bien l'appropriation dans un but précis sans s'y limiter. Dans certains pays l'exclusion des garanties implicites n'est légalement pas admise. Dans ce cas la validité des garanties explicites et implicites se limite à la période de garantie. A l'expiration de cette période, toutes les garanties perdent leur validité.

Une limitation de la durée de validité de garanties implicites n'est légalement pas admise dans certains pays, en sorte que la limitation ci-dessus n'entre pas en vigueur.

Si vous avez des questions concernant les conditions de garantie, contactez-nous.

RESPONSABILITE LIMITEE

Le contenu de ce manuel dépend de modifications qui n'ont pu être prévues à l'avance puisqu'elles sont le produit de l'évolution technique. Fabricant et distributeur ne pourront prendre la responsabilité pour des dommages causés par des erreurs ou des omissions suite aux informations contenues dans ce manuel.

En aucun cas nous n'engageons notre responsabilité dans les cas suivants:

Revendication de tiers élevée contre vous en raison de pertes ou dommages.

Perte ou détérioration de vos enregistrements ou données.

Dommages économiques concomitants (perte de bénéfices et économies incluses) ou consécutifs, même dans le cas où nous aurions été informés de ces dommages.

L'exclusion ou la limitation des dommages concomitants ou consécutifs n'est, dans certains pays, légalement pas admise, en sorte que la limitation ci-dessus n'entre pas en vigueur.

INDEX

A

Activation	
Bluetooth	59
WLAN	59
Arrêter.....	26
Assistance pour les pilotes	84

B

BIOS Setup	67
Bluetooth	
Activer /Désactiver	59
Branchement et mise en marche	8

C

Carte graphique	47
Carte son	50
CD bruts	45
CD-ROM.....	39
CF.....	46
Changement de l'organisation des programmes	72
Cible.....	ii
Clavier	33
Fixer l'appuie-poignets	17
Mise en place des piles	17
Touches Multimedia	35
Compact Flash	46
Conformité aux normes	
Compatibilité	
electromagnetique.....	96
Emissions acoustiques.....	97
Ergonomie.....	96
Sécurité électrique.....	96
Conformité aux normes	96
Connexion	
Antenne Radio/TV	22
Connexion du récepteur	18
Consignes de sécurité	3
Copier des données	72

Couvercle frontal	
Ouverture et fermeture.....	14

D

Démarrer.....	26
Désactivation	
Bluetooth.....	59
WLAN.....	59
Disque dur	37
DVD-Vidéo	42
Dysfonctionnements.....	82

E

Emissions acoustiques	97
Enregistrement sur CD.....	64
Entretien	85
Ergonomie	96
Explorer Démarrage rapide....	71

F

Fréquence de rafraîchissement	47
--	----

H

Hotline	84
---------------	----

I

IBM® Microdrive.....	46
Installation Clavier et Souris	
sans fil	16
Interrupteur principal	26

L

Lecteur de carte.....	46
Lecteur de disques	39
Lecteur de disques optiques... ..	39
Lieu d'installation	11

M

Maintenance.....	85
------------------	----

Memory Stick.....	46
MMC.....	46
Modem	61, 62
Modifier la définition de l'écran	68
MPEG2.....	43
MultiMediaCard	46

N

Nero.....	64
Nettoyage	85
Numéro de série.....	ii

P

Page de démarrage windows®	28
Première aide	82
Produit de nettoyage.....	85

Q

Qu'est-ce que le DVD ?	41
Qualité.....	ii

R

Raccordement	
Entrée vidéo	23
Source d'enregistrement	23
USB	51
Rayonnement laser.....	88
Réglage Windows du clavier ...	71
Réseau	

LAN Access Point	57
Wireless LAN	57

S

Sauvegarde des données	4
SD.....	46
Secure Digital.....	46
SmartMedia	46

T

Technicien de maintenance....	88
Température ambiante	12
Touches de fonctions	
multimedia	35
Transport.....	87
Truc et astuces	
Changement de	
l'organisation des	
programmes	72
Copier des données	72
Explorer Démarrage rapide.	71
Modifier la définition de	
l'écran.....	68
Réglage Windows du clavier	71

W

Wireless LAN.....	57
WLAN	
Activer /Désactiver.....	59

