

## **Sommaire :**

### **Sécurité et avertissements..... 1**

Conseils de sécurité .....	1
Sauvegarde des données.....	2
Réparations.....	2
Conditions d'utilisation .....	2
Température ambiante.....	3
Compatibilité électromagnétique.....	3
Raccordement.....	4
Utilisation de la batterie .....	5
Recyclage et élimination .....	5
Avertissement .....	6
Entretien de l'écran .....	6
Transport.....	7
Recommandations concernant le présent mode d'emploi .....	8
La qualité.....	8
Le Service.....	8
Contenu de l'emballage.....	9

### **Mise en marche..... 11**

Composants .....	12
Vue de face .....	12
Vue de dos.....	13
Côté gauche .....	14
Côté droite .....	15
Configuration initiale .....	16
Étape 1 : Brancher l'alimentation.....	16
Étape 2 : Insérer une carte mémoire.....	17
Étape 3 : Allumer l'appareil.....	17
Étape 4 : Éteindre l'appareil.....	17
Manipuler les cartes mémoire .....	19
Installer la carte mémoire.....	19
Retirer la carte mémoire.....	19
Pour accéder à la carte mémoire .....	20
Échange de données via un lecteur de cartes.....	20
Réinitialiser la navigation GPS.....	21
Reset .....	21
Rétablir les réglages d'usine.....	21

<b>Navigation.....</b>	<b>23</b>
Consignes de sécurité pour la navigation .....	23
Conseils pour la navigation .....	23
Consignes pour une utilisation dans un véhicule.....	24
GPS (Global Positioning System) .....	25
Fixation du kit de navigation dans la voiture .....	26
Installation de l'étrier de fixation .....	26
Manipuler correctement la fixation ventouse .....	29
Autre carte .....	30
Transférer une carte sur une carte mémoire.....	30
Démarrage du Navigateur .....	32
Contenu des CD de navigation .....	32
Installer Microsoft® ActiveSync® .....	33
<b>Questions fréquemment posées .....</b>	<b>35</b>
<b>Service après-vente .....</b>	<b>36</b>
Interventions en cas de mauvais fonctionnement.....	36
Vérification des branchements et du câblage .....	36
Pannes et causes probables .....	37
Avez-vous besoin d'assistance supplémentaire ? .....	38
Conditions de garantie .....	39
Réproduction du présent manuel .....	40
<b>Index .....</b>	<b>41</b>

# SÉCURITÉ ET AVERTISSEMENTS

---

## CONSEILS DE SÉCURITÉ

Veillez lire attentivement ce chapitre et suivre tous les conseils de sécurité qui y figurent. Vous garantirez ainsi le fonctionnement fiable et la longévité de votre appareil.

Conservez soigneusement l'emballage et le mode d'emploi de l'appareil de manière à pouvoir les remettre au nouveau propriétaire en cas de vente de l'appareil.

- Ne laissez pas les enfants jouer sans supervision avec des appareils électriques. Les enfants ne discernent pas toujours les dangers possibles.
- N'ouvrez jamais le boîtier de l'appareil, ni les adaptateurs secteur; ils ne contiennent aucune pièce à nettoyer ! L'ouverture du boîtier peut entraîner un danger de mort par électrocution.
- Ne déposez aucun objet sur l'appareil et n'exercez aucune pression sur l'écran. Dans le cas contraire, vous risquez de briser la vitre de l'écran.
- Afin d'éviter tout dégât, n'utilisez pas d'objet pointu sur l'écran.
- La rupture de l'écran peut entraîner des risques de blessures. Le cas échéant, munissez-vous de gants de protection pour prendre la pièce endommagée et envoyez celle-ci au service après-vente. Lavez-vous soigneusement les mains au savon car il est possible que vous soyez entré en contact avec des produits chimiques.

Retirez l'adaptateur secteur de la prise de courant, débranchez immédiatement l'appareil (ou évitez de l'allumer) et adressez-vous au service après-vente si :

- ... **l'adaptateur secteur** ou la fiche qui y est branchée ont fondus ou sont endommagés
- ... **le boîtier** de l'appareil, de l'adaptateur secteur ou de la station d'accueil USB sont **endommagés** ou **si des liquides y ont pénétré**. Faites d'abord examiner les pièces par le service après-vente afin d'éviter tout dommage !

## SAUVEGARDE DES DONNÉES

- Après chaque mise à jour de vos données, effectuez une copie de sauvegarde sur un support externe (CD-R). Aucune demande en dommages-intérêts ne pourra être revendiquée en cas de perte de données et autres dégâts secondaires apparentés.

## RÉPARATIONS

- Les adaptations et mises à niveau de votre appareil doivent être exclusivement confiées à du personnel professionnel et qualifié.
- Si vous ne possédez pas les qualifications requises, adressez-vous à un technicien de service qualifié. Veuillez vous adresser à notre service après-vente en cas de problèmes techniques avec votre appareil.
- Si une réparation s'avère nécessaire, veuillez vous adresser exclusivement à notre service après-vente agréé.

## CONDITIONS D'UTILISATION

- Conservez votre appareil ainsi que tous les périphériques et accessoires à l'abri de **l'humidité**. Évitez **la poussière, la chaleur et la lumière directe du soleil**.
- Protégez **impérativement** votre appareil de l'humidité, en cas de pluie ou de grêle par exemple. **Considérez** le fait que de l'humidité peut également se former dans un étui de protection par l'intermédiaire de la **condensation**.
- Évitez les fortes **vibrations** et **secousses** qui peuvent par exemple se produire lorsque vous roulez sur un **terrain accidenté**.
- Veillez à ce que l'appareil ne se détache pas de son support lors d'un freinage par ex. Montez l'appareil le plus vertical possible.

Le non respect de ces conseils peut entraîner des défaillances ou la détérioration de l'appareil. La garantie ne s'applique pas dans ces cas de figure.

## **TEMPÉRATURE AMBIANTE**

- appareil peut être utilisé dans des températures ambiantes comprises entre +5° C et +40° C et dans des conditions d'humidité comprises entre 10% et 90% (non condensée).
- Quand il est éteint, appareil résiste à des températures oscillant comprises entre 0° et +60° C.
- L'appareil doit être bien rangé. Évitez les températures élevées (en stationnement, par exemple, ou par les rayons directs du soleil).

## **COMPATIBILITÉ ÉLECTROMAGNÉTIQUE**

- Les directives concernant la compatibilité électromagnétique doivent être respectées lors du raccordement de l'appareil et d'autres composantes. Veuillez noter en outre que seul du câble blindé (max. 3 mètres) peut être utilisé pour les connexions aux systèmes externes.
- Conservez une distance d'au moins un mètre avec les sources de perturbations magnétiques ou de hautes fréquences (téléviseurs, haut-parleurs, téléphones mobiles, etc.) pour éviter les éventuelles perturbations de fonctionnement ou pertes de données.
- Lorsqu'ils sont en cours d'utilisation, les appareils électroniques produisent des rayons électromagnétiques. Ces rayons sont sans danger, mais peuvent perturber d'autres appareils utilisés à proximité.  
La compatibilité électromagnétique de nos appareils est testée et optimisée en laboratoire.  
Toutefois, des perturbations de fonctionnement affectant l'appareil ainsi que l'électronique environnante ne sont pas totalement exclues.  
Si vous êtes confronté à ce problème, tentez de le résoudre en modifiant le positionnement et la distance entre les différents appareils.  
Il est particulièrement important de vérifier le parfait fonctionnement de l'électronique de votre véhicule avant de démarrer.

## RACCORDEMENT

Veillez respecter les recommandations suivantes pour brancher correctement votre appareil.

### ALIMENTATION ELECTRIQUE VIA L'ADAPTATEUR AUTO

- Utilisez uniquement l'adaptateur auto sur l'allume-cigares d'une voiture (batterie voiture = DC 12V $\text{---}$ , **pas sur un camion** !). Si vous n'êtes pas sûr de l'alimentation électrique de votre véhicule, demandez à votre constructeur automobile.

### ALIMENTATION ÉLECTRIQUE


- La prise de courant doit se trouver à proximité de l'appareil et être facilement accessible.
- Pour couper l'alimentation électrique (via l'adaptateur secteur) vers votre appareil, retirez l'adaptateur secteur de la prise secteur.
- Utilisez exclusivement l'adaptateur secteur sur des prises électriques connectées à la terre, répondant aux normes **AC 100-240V $\sim$ , 50/60 Hz**. En cas de doute sur les caractéristiques de l'alimentation électrique sur le lieu d'utilisation, veuillez vous informer auprès de la compagnie d'électricité.
- Utilisez exclusivement l'adaptateur secteur fourni avec votre appareil.
- Pour plus de sécurité, nous recommandons d'utiliser une protection contre la surtension de manière à protéger votre appareil contre tout dégât éventuel causé par des pics électriques ou des éclairs sur le réseau électrique.

### CÂBLAGE

- Disposez le câble de sorte que personne ne puisse marcher ou trébucher sur celui-ci.
- Ne posez aucun objet sur le câble pour éviter de l'endommager.

## UTILISATION DE LA BATTERIE

Votre appareil fonctionne avec une batterie intégrée. Afin de prolonger la durée de vie et les performances de la batterie ainsi que d'assurer un fonctionnement en toute sécurité, veuillez respecter les recommandations suivantes :

- La batterie ne supporte pas la **chaleur**. Évitez tout risque de surchauffe de votre appareil et donc de la batterie. Le non respect de cette recommandation peut provoquer des dégâts et, dans certaines circonstances, causer une explosion de la batterie.
- N'utilisez, pour le chargement de la batterie que le chargeur réseau original fourni.
-  **La batterie constitue un déchet toxique.** Pour jeter votre appareil, veuillez respecter les dispositions appropriées d'évacuation des déchets. Contactez votre service après-vente, qui vous informera de ces questions.

## RECYCLAGE ET ELIMINATION

Cet appareil ainsi que son emballage ont été réalisés autant que possible dans des matériaux qui, une fois éliminés, ne nuisent pas à l'environnement et qui permettent un recyclage approprié. En fin d'utilisation, l'appareil est repris pour être réutilisé et recyclé (pour certains composants) pour peu que son état puisse le permettre.

Les composants non recyclables sont éliminés de manière appropriée.

Si vous avez des questions concernant l'élimination, veuillez contacter votre point de vente ou notre service après-vente.

## AVERTISSEMENT

➤ **Attention !** Le boîtier de votre appareil ne contient aucune pièce à entretenir ou à nettoyer.

Vous pouvez prolonger la durée de vie de votre appareil en respectant les dispositions suivantes :

- Pour le nettoyage, retirez toujours le câble secteur et tous les autres câbles de connexion.
- Nettoyez votre appareil exclusivement avec un chiffon légèrement humide qui ne peluche pas.
- N'utilisez pas de **solvants** ni de produits nettoyants **acides ou gazeux**.

### ENTRETIEN DE L'ÉCRAN

- Évitez **d'encrasser** la surface de l'écran pour éviter tout risque de détérioration. Nous recommandons l'utilisation de membranes de protection pour l'écran, afin de prévenir les rayures et les salissures. Vous trouverez cet accessoire chez votre revendeur spécialisé.
- Veillez notamment à ne pas laisser des **gouttes d'eau** sécher sur l'écran. L'eau peut entraîner une décoloration permanente.
- Nettoyez votre appareil exclusivement avec un chiffon souple qui ne peluche pas.
- N'exposez pas l'écran à la **lumière du soleil** ou à des rayonnements ultraviolets.



## TRANSPORT

Veillez respecter les recommandations suivantes lorsque vous voulez transporter votre appareil.

- Après avoir transporté l'appareil, attendez que celui-ci soit revenu à température ambiante avant de le remettre en service.
- En cas de fortes **variations de température ou d'humidité**, la condensation peut provoquer une accumulation d'humidité dans l'appareil, qui peut entraîner un court-circuit électrique.
- Utilisez un étui de protection pour protéger l'appareil des saletés, de l'humidité, des secousses et des griffures.
- Pour **l'expédition** de votre appareil, utilisez toujours **l'emballage en carton original** et demandez conseil à votre entreprise de transport ou à notre service après-vente.
- Avant tout voyage, renseignez-vous sur la fourniture d'électricité et de communications en vigueur sur le lieu de destination. Avant tout départ en voyage, renseignez-vous sur les exigences de l'adaptateur en termes de courant et de communications (modem, LAN, etc.).
- Lorsque vous passez le contrôle des bagages à mains à l'aéroport, il est recommandé de faire examiner l'appareil et tous les supports mémoire magnétiques (disques durs externes) aux rayons X. **Évitez le détecteur magnétique** (l'installation dans laquelle vous devez passer) ou le pistolet magnétique (appareil manuel du personnel de sécurité) car ils pourraient perturber vos données.

## **RECOMMANDATIONS CONCERNANT LE PRESENT MODE D'EMPLOI**

Nous avons organisé ce mode d'emploi par thèmes, de sorte que vous puissiez toujours retrouver les informations que vous cherchez.

➔ **Remarque** : vous trouverez un mode d'emploi détaillé concernant la navigation sur le CD correspondant ainsi que dans l'aide en ligne de l'appareil.

Consultez le chapitre "Questions fréquemment posées" pour obtenir des réponses aux questions qui sont souvent posées à notre service clientèle.

Le but de ce mode d'emploi est de vous expliquer le fonctionnement de votre appareil de manière parfaitement compréhensible.

### **LA QUALITÉ**

Dans le choix des composantes, nous avons privilégié la fonctionnalité, la convivialité et la simplicité d'utilisation, la sécurité et la fiabilité. Grâce à un concept matériel et logiciel adapté, nous pouvons vous présenter un appareil innovant, qui vous procurera beaucoup de plaisir dans le travail et le loisir. Nous vous remercions pour la confiance que vous témoignez pour nos produits et nous réjouissons de vous accueillir parmi nos nouveaux clients.

### **LE SERVICE**

Dans le cadre de notre service personnalisé à la clientèle, nous vous soutenons dans votre travail quotidien. Contactez-nous et nous nous ferons un plaisir de vous aider de notre mieux. En page 36 du présent manuel, vous trouverez le chapitre consacré au service clientèle.

## CONTENU DE L'EMBALLAGE

Veillez vérifier que le contenu de la livraison soit complet et, dans le cas contraire, nous prévenir dans un délai de 14 jours suivant l'achat. Le produit que vous venez d'acquérir comporte les éléments suivants :

Système de navigation

Étrier de fixation

Câble d'alimentation électrique pour allume-cigares de 12V

Câble ActiveSync®

Carte mémoire (MMC, SD ou CF) pré-installée

CDs comportant le logiciel de navigation (voir page 32)

Support CD

Le présent mode d'emploi et la carte de garantie

### **En option**

Adaptateur secteur

Housse

Antenna GPS externa



# MISE EN MARCHÉ

---

Dans ce chapitre, vous trouverez tout d'abord une description des composants de votre système de navigation.

Des indications vous seront données ensuite pour la première installation de votre appareil.

# COMPOSANTS

## VUE DE FACE



N°	Composants	Description
1	<b>Interrupteur marche / arrêt</b>	allume ou éteint l'appareil.
2	<b>Touch Screen</b>	Édite les données de l'appareil. Touchez l'écran avec le stylet pour sélectionner des commandes de menu ou saisir des données.

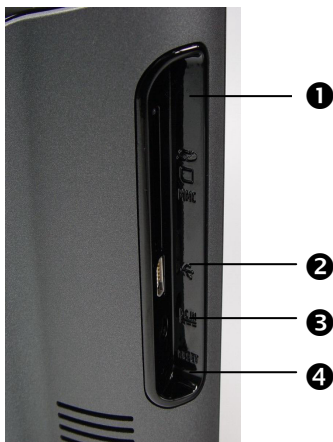
## VUE DE DOS



N°	Composants	Description
1	<b>Haut-parleur</b>	Restitue de la musique, des instructions vocales et des avertissements.
2	<b>Fixation</b>	Dispositif de fixation du système de navigation au support voiture
3	<b>Branchement antenne externe</b>	Branchement pour une deuxième antenne facultative.

L'antenne GPS intégrée se trouve au centre de la partie supérieure de l'appareil.

## CÔTÉ GAUCHE



N°	Composants	Description
1	<b>Emplacement SD/MMC</b>	Connecteur pouvant accueillir une carte SD (Secure Digital) ou MMC (MultiMediaCard) en option.
2	<b>Branchement USB Mini</b>	Branchement pour le raccordement avec un PC via le câble ActiveSync® (pour la synchronisation des données).
3	<b>Alimentation</b>	Prise d'alimentation externe
4	<b>Orifice de réinitialisation</b>	Orifice de réinitialisation



## COTE DROITE

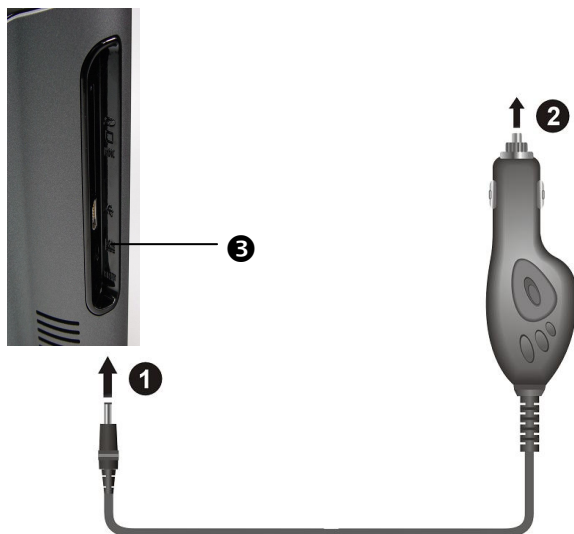


N°	Composants	Description
①	<b>Emplacement CF</b>	Connecteur pouvant accueillir une carte CF ( <b>Compact Flash</b> ).

## CONFIGURATION INITIALE

Nous allons maintenant vous guider pas à pas pour la configuration initiale de votre navigation GPS.  
Retirez d'abord la feuille de protection de l'écran (si présent).

### ÉTAPE 1 : BRANCHER L'ALIMENTATION



(Image semblable)

1. Branchez la prise jack (❶) du câble de connexion dans la prise prévue à la côté gauche de votre navigation GPS (voir page 14, ❸).
2. Branchez **maintenant** la prise d'alimentation électrique (❷) dans l'allume-cigares et veillez à ce que **le contact soit maintenu** pendant la conduite. Sinon, des dysfonctionnements peuvent apparaître.

- **Conseil:** Après la conduite ou lorsque vous arrêtez votre véhicule pendant un certain temps, débranchez la prise d'alimentation électrique de l'allume-cigares. Sinon, la batterie de la voiture pourrait se décharger.
- L'accu se charge lorsque l'alimentation externe est branchée. Cette opération peut durer jusqu'à 8 heures. Durant ce laps de temps, évitez d'utiliser l'appareil sans alimentation externe. Pour obtenir d'autres informations relatives à l'utilisation des accus, rendez-vous à la page 5.
- **L'adaptateur voiture est conçu pour être utilisé exclusivement avec ce système de navigation.** Sa tension de sortie s'élève à 9 V. Le branchement à un autre appareil peut endommager ce dernier !

## ÉTAPE 2 : INSERER UNE CARTE MEMOIRE

Insérez la carte mémoire fournie dans la fente SD/MMC située sur le côté gauche (voir page 14) ou la carte CF dans la fente prévue à cet effet, sur la côté droite du système de navigation (voir page 15).

## ÉTAPE 3 : ALLUMER L'APPAREIL

Appuyez sur le bouton marche/arrêt placé sur la façade pour allumer ou éteindre l'appareil.

Le système de navigation lance automatiquement la première installation. Le logo de la marque apparaît et, quelques secondes plus tard, l'appareil vous présente l'écran d'utilisation. Suivez les instructions sur l'écran. Si une carte mémoire est insérée, le logiciel de navigation est installé automatiquement puis lancé.

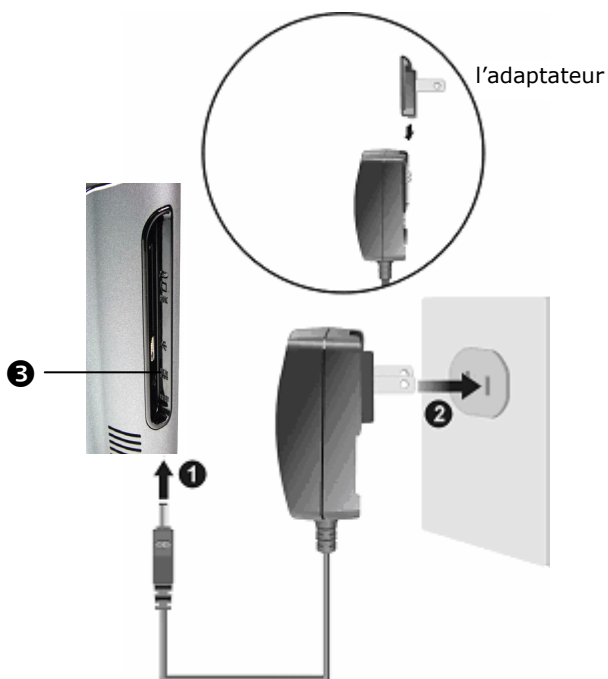
### REMARQUES

- Lorsque le système de navigation est en cours d'utilisation, la carte mémoire doit toujours être insérée dans l'appareil. Si la carte mémoire est retirée – même brièvement – en cours d'utilisation, une réinitialisation doit être effectuée pour redémarrer le système de navigation.
- Si vous souhaitez réinstaller le logiciel de navigation, commencez par rétablir les réglages d'usine.

## ÉTAPE 4 : ETEINDRE L'APPAREIL

Pour éteindre l'appareil, appuyez à nouveau sur le bouton marche/arrêt.

## UTILISATION D'UN ADAPTATEUR SECTEUR OPTIONNEL



(Image semblable)

Glissez la fiche de l'adaptateur dans le guide situé à l'arrière de l'adaptateur secteur. Branchez l'adaptateur secteur (2) à une prise de courant facilement accessible.

Branchez le câble de l'adaptateur secteur (1) à la prise adaptateur à la côté gauche de votre appareil (voir page 14, 3).

## MANIPULER LES CARTES MÉMOIRE

Votre navigation GPS supporte les types de cartes mémoire MMC, SD et CF.

### INSTALLER LA CARTE MEMOIRE

1. Retirez soigneusement la carte mémoire de son emballage (le cas échéant). Veillez à ne pas toucher ni salir les contacts.
2. Glissez prudemment la carte mémoire dans la fente, les contacts vers l'avant. Concernant la **carte SD/MMC** : le côté imprimé se trouve vers l'avant et les contacts vers l'arrière. La carte doit s'enclencher légèrement. Lorsque vous insérez une carte, faites preuve de délicatesse et ne forcez pas.

### RETIRER LA CARTE MÉMOIRE

➤ Ne retirez pas la carte pendant son emploi. Vous risqueriez de perdre des données.

1. Pour retirer la carte SD/MMC, appuyez légèrement sur le bord supérieur jusqu'à ce que le dispositif de blocage se relâche. Sortez doucement la carte CF de la fente, sans distorsion.
2. Retirez maintenant la carte sans toucher les contacts.
3. Conservez la carte mémoire dans son emballage ou dans tout autre emplacement sûr.

➤ Les cartes mémoire sont très sensibles. Veillez à éviter toute salissure sur les contacts ainsi que toute pression sur la carte.

## POUR ACCEDER A LA CARTE MEMOIRE

- L'appareil ne prend en charge que les cartes mémoire qui ont été formatées au format de fichier FAT16/32. Si vous introduisez des cartes utilisant un autre format (par ex. ceux d'appareils photo ou de lecteurs MP3), il se peut que votre appareil ne les reconnaisse pas et vous propose de les reformater.

**Attention :** le formatage des cartes mémoire efface définitivement toutes les données qu'elles contiennent.

## ÉCHANGE DE DONNÉES VIA UN LECTEUR DE CARTES

Vous pouvez transférer ou synchroniser des données par l'intermédiaire de ActiveSync®. Ce logiciel se révèle particulièrement adapté lorsque sont transférés des fichiers qui doivent être convertis dans un format lisible par l'appareil.

Si vous voulez copier de grandes quantités de données (fichiers MP3, cartes de navigation) sur la carte mémoire, vous pouvez également les enregistrer directement sur la carte mémoire.

De nombreux ordinateurs disposent déjà des appareils pour ces cartes mémoire. Placez-y la carte et copiez les données directement sur la carte.

Sous réserve d'un accès direct, vous obtenez un transfert beaucoup plus rapide.

## REINITIALISER LA NAVIGATION GPS

Il existe deux façons de réinitialiser la navigation GPS.

### RESET

Cette possibilité redémarre la navigation GPS sans avoir à effectuer une réinstallation. Soft Reset est souvent utilisé pour réorganiser la mémoire. Tous les programmes en cours sont interrompus et la mémoire vive est réinitialisée.

Utilisez cette solution si votre navigation GPS ne réagit ou ne travaille plus correctement.

Voici comment effectuer le Reset : Introduisez un objet pointu (par ex. un trombone déplié) dans l'orifice de réinitialisation en exerçant une légère pression.

### RETABLIR LES REGLAGES D'USINE

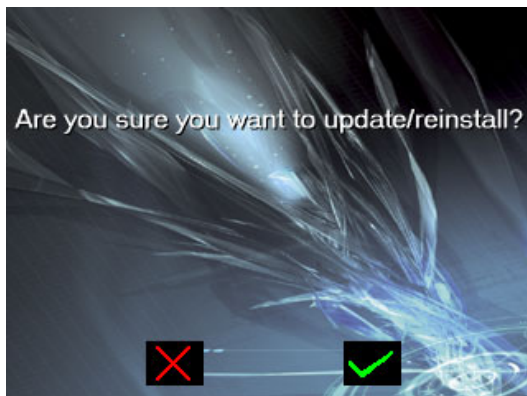
**Attention** : en rétablissant les réglages d'usine, vous effacez le logiciel de navigation installé sur votre appareil.

L'appareil rétablit ainsi les réglages d'usine si un logiciel de navigation est installé et qu'aucune carte mémoire n'est insérée lors de la mise en marche.

- Retirez toutes les cartes mémoire avant de procéder à la mise en marche.
- Confirmez la désinstallation en appuyant sur le bouton approprié. **Attention** : cette option n'apparaît que très brièvement sur l'écran !



- Validez la demande de confirmation.



Le logiciel de navigation doit être ensuite réinstallé, comme lors de la première installation (voir page 16).



## CONSIGNES DE SECURITE POUR LA NAVIGATION

Pour un mode d'emploi plus détaillé, consultez le CD correspondant.

### CONSEILS POUR LA NAVIGATION

- Pour des raisons de sécurité, **n'utilisez pas** le système de navigation **pendant la conduite!**
- Si vous n'avez pas compris les informations vocales ou que vous n'êtes pas certain de la direction à prendre au carrefour suivant, vous pouvez rapidement vous orienter grâce aux cartes ou aux flèches. Ne consultez cependant l'écran que si la circulation ne présente pas de danger!
- **Attention :** Le code de circulation routière a la priorité sur les indications du système de navigation. Ne suivez les indications que si les circonstances et les règles de circulation routière le permettent! Même si vous devez faire un détour, le système de navigation vous amènera de toute façon à destination.
- Les consignes d'orientation délivrées par le système de navigation ne dégagent pas le conducteur de ses devoirs et de sa responsabilité personnelle.
- Prévoyez votre itinéraire avant de démarrer. Si vous souhaitez modifier votre itinéraire en cours de route, interrompez la conduite.
- Pour réceptionner correctement le signal GPS, aucun objet métallique ne doit gêner la réception radio. À l'aide du support ventouse, fixez l'appareil sur le côté interne du pare-brise ou bien à proximité du pare-brise. Essayez différents emplacements dans votre véhicule jusqu'à obtenir une réception optimale.

## **CONSIGNES POUR UNE UTILISATION DANS UN VEHICULE**

- Lors de l'installation de l'étrier de fixation, veillez à ce que celui-ci ne présente aucun risque pour la sécurité même en cas d'accident.
- Ne placez pas le câble à proximité immédiate d'éléments essentiels à la sécurité.
- La prise d'alimentation électrique consomme également de l'électricité lorsqu'aucun appareil n'est branché. Si vous ne l'utilisez pas, débranchez-la afin d'éviter que la batterie de la voiture se décharge.
- Après l'installation, vérifiez également tous les dispositifs essentiels à la sécurité.
- Ne placez pas l'étrier de fixation dans l'espace de déploiement de l'airbag.
- Vérifiez régulièrement la bonne adhérence de la ventouse.
- L'écran de votre appareil peut provoquer des « réflexions lumineuses ». Faites attention à ne pas être « aveuglé » en le manipulant.

## GPS (GLOBAL POSITIONING SYSTEM)

Le GPS est un système de positionnement par satellite. 24 satellites en orbite autour de la terre permettent de définir une position avec une précision de quelques mètres.

La réception du signal satellite se fait par l'intermédiaire de l'antenne du récepteur GPS intégré. Elle doit être « en vue » d'au moins 4 de ces satellites.

- **Remarque :** lorsque la visibilité est réduite (par ex. dans les tunnels, dans les habitations reculées, en forêt ou dans les avions équipés de disques métallisés), la localisation n'est pas possible. La réception satellite se réactive automatiquement dès que l'obstacle a disparu et que la visibilité est de nouveau bonne.
- En cas de vitesse réduite la précision de navigation est également réduite.

Lors d'une courte interruption de votre voyage, vous pouvez aussi éteindre l'appareil par le biais du bouton marche/arrêt. Appuyez sur le même bouton pour le redémarrer. Cette action réactive également le récepteur GPS, dans le cas où un logiciel de navigation est encore actif. Dans ce cas de figure et selon la situation de la réception, un petit moment peut s'écouler jusqu'à ce que la position soit à nouveau actualisée.

- Si le récepteur GPS reste inactif pour plusieurs heures, il doit se réorienter. Ce processus peut durer un certain temps.

## FIXATION DU KIT DE NAVIGATION DANS LA VOITURE

- **Attention!** Ne fixez l'étrier de fixation sur le pare-brise que si cela ne gêne pas la visibilité. Si ce n'est pas possible, assemblez l'étrier de fixation avec la plaque de support de ventouse correspondante de sorte qu'il soit facile à employer et ne présente pas de danger pour la sécurité.

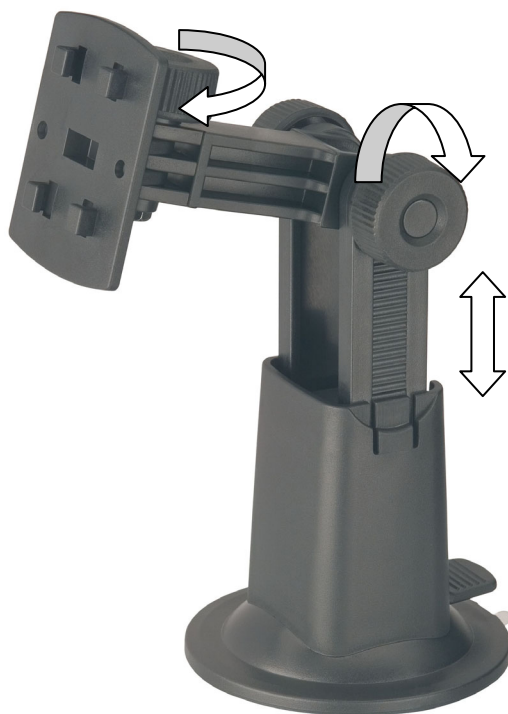
## INSTALLATION DE L'ÉTRIER DE FIXATION

- **Conseil :** Si vous désirez fixer l'étrier de fixation sur le pare-brise, vous pouvez directement passer au point 3.

1. Retirez le film qui protège l'adhésif de la plaque de support de la ventouse.
2. Collez la plaque de support de la ventouse à un endroit approprié sur le tableau de bord. Veillez à ce que la surface du tableau de bord soit propre et maintenez une pression sur la plaque.

- Afin de garantir une adhésion optimale, veillez à ne pas utiliser la plaque de support pendant 24 heures.

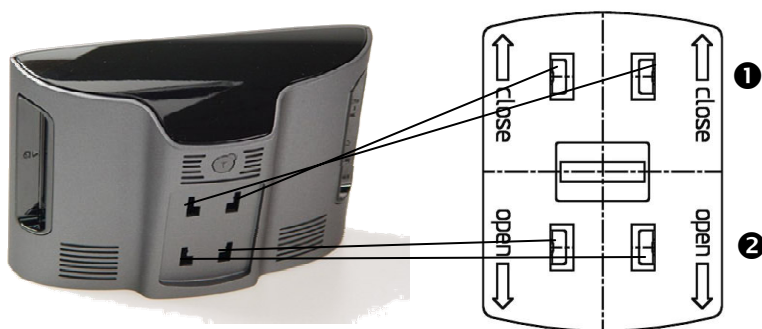
## PRESENTATION DU SUPPORT VOITURE



Levier à ressort

## FIXATION DU SYSTEME DE NAVIGATION SUR LE SUPPORT

1. Reliez l'adaptateur voiture (voir page 16) et éventuellement l'antenne GPS externe à votre système de navigation, insérez la carte mémoire.
2. Placez le support au niveau des orifices de fixation situés au dos de l'appareil. Respectez impérativement l'orientation : la partie plus fine (❶) **doit être orientée en direction du bord supérieur de l'appareil!**

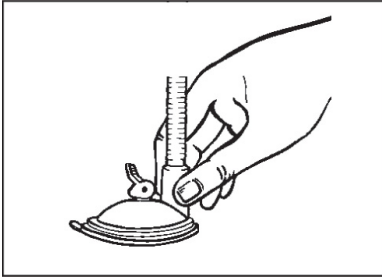


(Image semblable)

3. Une fois que vous avez monté l'appareil sur le support, poussez le support vers le haut jusqu'à ce que vous l'entendiez s'enclencher.
4. Vous pouvez à présent fixer l'unité au pare-brise préalablement nettoyé ou au support ventouse.

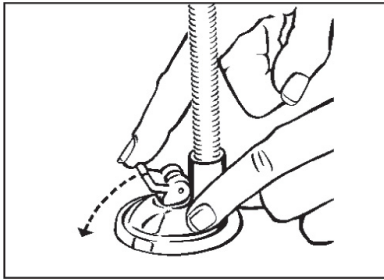
## MANIPULER CORRECTEMENT LA FIXATION VENTOUSE

1. Nettoyez soigneusement la vitre à l'aide d'un produit de nettoyage pour vitres. Si la température est inférieure à 15°C, chauffez légèrement la vitre et la ventouse.
2. Appuyez ensuite fortement sur la ventouse à la position souhaitée.



(Image semblable)

3. Poussez le levier à ressort vers l'avant en direction de la vitre.



(Image semblable)

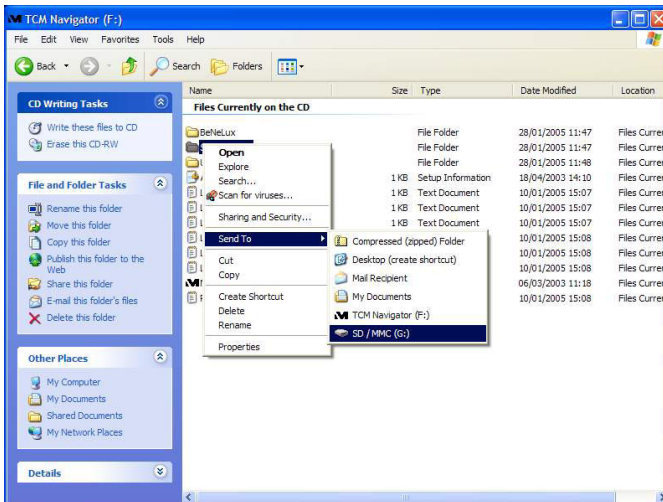
## AUTRES CARTES

La carte mémoire fournie contient déjà une carte numérisée de votre pays. Selon le modèle, vos CD de navigation contiennent d'autres cartes numérisées. Ces cartes peuvent être transférées immédiatement sur une carte mémoire. Pour ce faire, l'utilisation d'un lecteur de cartes externe est recommandée (voir aussi page 20). Selon la place occupée par la carte sur le CD, des cartes mémoire de 256 Mo, 512 Mo, 1 GB ou plus sont nécessaires. Des cartes mémoire (MMC, SD oder CF) supplémentaires sont disponibles dans les magasins spécialisés.

## TRANSFERER UNE CARTE SUR UNE CARTE MEMOIRE

Le transfert d'une autre carte sur une carte mémoire s'effectue de préférence via l'Explorateur de fichiers de votre PC. Procédez de la façon suivante :

1. Insérez le CD contenant la carte souhaitée.
2. Ouvrez votre Poste de travail et sélectionnez votre lecteur CD.
3. Sélectionnez le dossier souhaité à l'aide du bouton droit de la souris et envoyez-le vers le support de données amovible approprié.





4. Le dossier sélectionné est copié sur la carte mémoire:



Si vous avez copié sur votre carte mémoire les cartes numérisées de plusieurs pays ou groupes de pays, vous devez sélectionner la carte du pays souhaité dans le logiciel de navigation de votre appareil.

Veillez toutefois à ce que votre carte mémoire dispose de suffisamment de place.

## DÉMARRAGE DU NAVIGATEUR

1. Allumez votre navigation GPS.
2. Selon le cas, le logiciel de navigation démarre immédiatement ou bien lorsque vous cliquez sur le bouton de navigation sur l'écran principal.
3. Appuyez sur le bouton de saisie de votre destination et indiquez l'adresse de votre lieu d'arrivée. Démarrez ensuite la navigation en cliquant sur « **Démarrer la navigation** ». Si la réception satellite est suffisante, vous obtenez rapidement sur l'écran des informations concernant le chemin, complétées par des instructions vocales.

Des informations sur d'autres utilisations du logiciel de navigation sont disponibles dans le manuel détaillé de l'utilisateur, sur votre CD Navigation.

En outre, une aide succincte est à votre disposition sur votre système de navigation. Vous y accédez en appuyant sur la touche Options / Saisie du lieu d'arrivée et en sélectionnant la fonction d'aide.

➤ **Conseil** : Lors de la première utilisation, l'initialisation du récepteur GPS dure **quelques minutes**. Même lorsque le symbole indique un signal GPS disponible, la navigation peut être imprécise. Pour les trajets suivants, il faut environ **30-60 secondes** pour obtenir un signal GPS correct, à condition d'avoir une réception satellite suffisamment bonne.

## CONTENU DES CD DE NAVIGATION

Selon le modèle, un ou plusieurs CD vous sont fournis avec l'appareil.

Ils contiennent les cartes digitalisées, les données permettant la restauration rapide du contenu de la carte mémoire, des manuels et éventuellement des applications pour PC.

## INSTALLER MICROSOFT® ACTIVE SYNC®

Pour pouvoir exploiter vos données de façon optimale avec la navigation GPS, vous devez utiliser le programme **Microsoft® ActiveSync®**. A l'achat de cet appareil vous recevez une licence pour ce programme, qui se trouve également sur le Support CD.

- **Attention:** Lors de l'installation d'un logiciel, des fichiers importants peuvent être écrasés et modifiés. Pour pouvoir accéder aux fichiers originaux en cas de problèmes survenant après l'installation, vous devez créer une **sauvegarde du contenu de votre disque dur** avant l'installation.
- Sous Windows® 2000 ou XP, vous devez posséder des droits d'administrateur pour installer le logiciel.
- **Important :** ne connectez pas encore l'appareil à votre ordinateur.

1. Insérez le **CD Support** et attendez que le programme se lance automatiquement.

- **Remarque :** Si cela ne fonctionne pas, la fonction **Autorun** est probablement désactivée. Pour lancer l'installation manuellement, le programme **Setup** sur le CD doit être démarré.

2. Sélectionnez d'abord la langue, puis cliquez sur **Installer ActiveSync®** et suivez les instructions à l'écran.
3. Les options de liaison une fois vérifiées, raccordez le système de navigation à votre ordinateur à l'aide du **câble ActiveSync®**. Pour ce faire, introduisez la fiche USB dans un emplacement USB libre de votre ordinateur.









- L'**assistant d'installation de périphériques** reconnaît à présent un nouveau périphérique et installe un pilote adapté. Cela peut durer plusieurs minutes. En cas d'échec, effectuez une nouvelle tentative de connexion.

4. Suivez les instructions sur votre écran. Le programme établira une association entre votre PC et l'appareil.



## QUESTIONS FRÉQUEMMENT POSÉES

---

-  Où puis-je trouver davantage d'informations sur la navigation GPS.
-  Vous trouverez des modes d'emploi détaillés relatifs à la navigation sur les CD correspondants livrés avec votre navigation GPS.
- En tant qu'aide supplémentaire, utilisez également les vastes fonctions d'aide auxquelles vous accédez en appuyant sur une touche (souvent F1 sur un PC) ou en sélectionnant l'option d'aide disponible. Ces aides vous sont proposées en cours d'utilisation de l'ordinateur ou de l'appareil.
-  À quoi servent les CD fournis ?
-  Le **Support CD** contient :
- le programme **ActiveSync**<sup>®</sup> .
  - des programmes supplémentaires (en option).
  - cet **mode d'emploi** détaillé en forme digitale.
- Contenu du (des) **CD Navigation** :
- Selon le cas, la livraison peut contenir plusieurs CD.
- Contenu des CD :
- Selon le modèle, un ou plusieurs CD vous sont fournis avec l'appareil.
- Ils contiennent les cartes digitalisées, les données permettant la restauration rapide du contenu de la carte mémoire, des manuels et éventuellement des applications pour PC.
-  La navigation GPS ne réagit plus. Que dois-je faire ?
-  Effectuez un Reset (page 21).
-  Comment régler la luminosité ?
-  La luminosité de l'écran peut être modifiée sous **Réglages**.

# SERVICE APRÈS-VENTE

---

## INTERVENTIONS EN CAS DE MAUVAIS FONCTIONNEMENT

Les problèmes de fonctionnement ont souvent des causes banales. Mais ils peuvent aussi s'avérer très complexes au point de nécessiter un examen approfondi.

### RECOMMANDATIONS DE BASE

- L'exécution régulière des programmes Windows® « **Défragmenteur de disque** » et « **Nettoyage de disque** » sur le PC peut éliminer certaines sources de problèmes et augmenter les performances du système.

## VÉRIFICATION DES BRANCHEMENTS ET DU CÂBLAGE

Commencez par vérifier soigneusement tous les branchements de vos câbles. Lorsque les témoins lumineux ne fonctionnent pas, assurez-vous que l'ordinateur et tous les périphériques soient correctement alimentés en électricité.

- Éteignez l'ordinateur et vérifiez tous les branchements des câbles. Lorsque l'ordinateur et les périphériques sont allumés, vérifiez également les branchements de tous les câbles. N'échangez pas les câbles des différents appareils au hasard, même s'ils se ressemblent tout à fait. La répartition des pôles dans les câbles peut être différente. Lorsque vous avez constaté en toute sécurité que l'alimentation électrique fonctionne parfaitement et que tous les branchements sont corrects, rallumez l'ordinateur.

## PANNES ET CAUSES PROBABLES

Le système de navigation ne réagit plus ou se comporte anormalement.

- Appuyez sur la touche de réinitialisation ou bien éteignez puis rallumez l'appareil (voir page 21). Dans certains cas, la restauration des réglages d'usine rend nécessaire la réinstallation du logiciel de navigation.

Aucune réception satellite suffisante n'est possible.

Modifiez la position de votre système de navigation et assurez-vous que la visibilité de l'antenne est bonne et nullement gênée par quoi que ce soit.

Aucune instruction vocale n'est audible.

Vérifiez le réglage du volume.

Le système de navigation est reconnu uniquement en tant qu'hôte par ActiveSync®.

- Voir les informations à la page 33.

Après l'installation de ActiveSync®, j'obtiens des messages d'erreur d'un programme de maintenance.

- Le fichier WCESCOMM.LOG qui ne peut pas être effacé est placé par le programme dans le dossier temporaire défini par le système. Si un autre programme tente de le faire, un message d'erreur correspondant apparaît.

## **AVEZ-VOUS BESOIN D'ASSISTANCE SUPPLEMENTAIRE ?**

Au cas où les suggestions proposées aux paragraphes ci-dessus n'ont pas permis de résoudre votre problème, veuillez nous contacter. Les informations suivantes nous seraient très utiles :

- Quelle est votre configuration d'ordinateur ?
- Quels sont les appareils périphériques supplémentaires que vous utilisez ?
- Quels sont les messages qui sont affichés à l'écran ?
- Quel est le logiciel que vous avez utilisé lors de l'apparition de l'erreur ?
- Qu'avez vous fait pour résoudre le problème ?
- Lorsque vous avez déjà reçu un numéro de client, veuillez nous l'indiquer.



# **GARANTIE**

## **CONDITIONS DE GARANTIE**

Le récépissé fait office de document justifiant le premier achat et doit par conséquent être soigneusement conservé. Il est nécessaire pour faire valoir ses droits à garantie. Lorsque le produit est transféré à un autre utilisateur, celui-ci a le droit de revendiquer l'attribution de la garantie pour la période de garantie restante.

La quittance d'achat ainsi que cette déclaration doivent être remises à l'acquéreur. Nous garantissons que le présent appareil se trouve dans un état prêt à fonctionner et qu'il coïncide, du point de vue technique, avec les descriptions de la documentation jointe.

Le délai de garantie restant s'applique aux pièces d'origine pour les pièces de rechange correspondantes lorsque la quittance d'achat est présentée. Lorsque vous remettez cet appareil pour profiter des droits de garantie, vous devez d'abord enlever tous les programmes, toutes les données et tous les moyens de sauvegarde retirables. Les produits qui sont envoyés sans accessoires sont remplacés sans accessoires. L'obligation de garantie ne s'applique pas au cas où le problème serait dû à un accident, à une catastrophe, à du vandalisme, à l'emploi abusif, à une utilisation inappropriée, au non-respect des prescriptions de sécurité et de maintenance, à la modification par logiciel, virus et / ou d'autres appareils ou accessoires ou à des modifications quelconques que nous n'avons pas autorisées. Cette déclaration de garantie restreinte remplace toutes les garanties de nature formelle ou implicite.

La garantie inclut la possibilité de vente ou la capacité pour un but précis sans se limiter à cela. Dans certains pays, l'exclusion de garanties implicites n'est pas admise par la législation. Dans ce cas, la validité de toutes les garanties formelles et implicites est limitée à la période de garantie. Lorsque cette période s'est écoulée, toutes les garanties perdent leur validité. Dans certains pays, une limitation du délai de validité des garanties implicites n'est pas autorisée par la loi de sorte que la limitation ci-dessus n'entre pas en vigueur. Pour toute question concernant ces conditions de garantie, veuillez nous contacter.

## **Limitation de la responsabilité**

Le contenu du présent manuel est soumis à des modifications non avisées qui tiennent compte du progrès technique. Le fabricant et les services de distribution ne peuvent pas assumer la responsabilité pour les dommages qui se présentent en tant que conséquences d'erreurs ou d'omissions des informations mises à disposition dans le présent manuel. Nous n'assumons en aucun cas la responsabilité pour :

1. les revendications formulées contre vous par des tiers en raison de pertes ou de détériorations;
2. les pertes ou les détériorations de vos enregistrements ou données;
3. les dommages consécutifs économiques (y compris les pertes de bénéfices ou de bonis) ou les dommages d'accompagnement et ce, également dans le cas dans lequel nous avons été informés de la possibilité de l'apparition de tels dommages.

Dans certains pays, l'exclusion ou la limitation de dommages d'accompagnement ou de dommages consécutifs ne sont pas autorisées par la loi de sorte que la limitation ci-dessus n'entre pas en vigueur.

## **RÉPRODUCTION DU PRÉSENT MANUEL**

Ce document contient des informations protégées juridiquement. Tous droits réservés. La reproduction par moyen mécanique, électronique ou sous toute autre forme sans l'autorisation écrite du fabricant est interdite.

Copyright © 2005

Tous droits réservés.

Tous droits d'auteur du présent manuel réservés.

Le Copyright est la propriété de la société Medion®.

Marques déposées :

MS-DOS® et Windows® sont des marques déposées de l'entreprise Microsoft®.

Pentium® est une marque déposée de l'entreprise Intel®.

Les autres marques déposées sont la propriété de leurs propriétaires respectifs.

**Sous réserve de modifications techniques, de présentations ainsi que d'erreurs d'impression.**

# INDEX

---

## **A**

Alimentation électrique.....	4
Autorun .....	33
Autostart.....	33
Autre carte	
Transférer sur une carte	
mémoire .....	30
Autres cartes .....	30
Avertissement.....	6

## **B**

Branchement antenne	
externe.....	13
Branchement USB Mini .....	14

## **C**

Câblage .....	4
Compatibilité	
électromagnétique.....	3
Composants	
Côté droite .....	15
Côté gauche .....	14
Vue de dos .....	13
Vue de face .....	12
Conditions d'utilisation .....	2
Conditions de garantie .....	39
Conditions de livraison .....	9
Configuration initiale .....	16
Allumer l'appareil .....	17
Brancher l'alimentation .....	16
Eteindre l'appareil .....	18
Insérer une carte mémoire .....	17
Conseils de sécurité .....	1
Alimentation électrique.....	4
Câblage .....	4
Raccordement.....	4
utilisation de la batterie.....	5
Alimentation électrique.....	4
Consignes de sécurité pour la	
navigation .....	23

Consignes pour une utilisation	
dans un véhicule.....	24
Contenu des CD de	
navigation.....	32
Cote droite.....	15
Côté gauche.....	14

## **D**

Démarrage du Navigateur .....	32
-------------------------------	----

## **E**

Échange de données.....	20
Emplacement SD/MMC.....	14
Entretien de l'écran .....	6

## **F**

FAQ .....	35
Fixation du kit de navigation	
dans la voiture .....	26
Fixation ventouse.....	29

## **G**

Garantie .....	39
GPS .....	25

## **H**

Haut-parleur .....	13
--------------------	----

## **I**

Installation de l'étrier de	
fixation.....	26
Installer Microsoft®	
ActiveSync® .....	33

## **L**

Lecteur de cartes .....	20
-------------------------	----

## **M**

Manipuler les cartes mémoire	19
Mise en marche .....	11

---

**N**

Navigation.....23

---

**O**

Orifice de réinitialisation .....14

---

**P**

Pannes et causes.....37

Présentation du support  
voiture.....27

---

**Q**

Qualité..... 8

Questions fréquemment  
posées.....35

---

**R**

Recyclage et élimination ..... 5

Réinitialiser la navigation GPS 21

Réparations ..... 2

Reset.....21

Rétablir les réglages d'usine...21

---

**S**

Sauvegarde des données .....2

Sécurité et avertissements .....1

Service.....8

Service après-vente ..... 36

Support voiture ..... 27

Fixation du système de  
navigation..... 28

---

**T**

Température ambiante .....3

Transport.....7

---

**U**

Utilisation de la batterie .....5

---

**V**

Vue de dos..... 13

Vue de face..... 12