

SYSTEMES NUMERIQUES MULTIFONCTIONS

Guide utilisateur pour Document Monitor

Préface

Merci d'avoir choisi la gamme de systèmes numériques multifonctions. Ce manuel explique le fonctionnement de Document Monitor. Lisez-le attentivement avant d'utiliser les systèmes numériques multifonctions. Conservez ce manuel à portée de main et utilisez-le pour configurer l'espace de travail vous permettant d'utiliser au mieux les fonctions de l'appareil.

■ Recommandations

□ Symboles utilisés dans ce manuel

Dans ce manuel, certains points importants sont signalés par les symboles ci-dessous. Veillez à en prendre connaissance avant d'utiliser le système.

AVERTISSEMENT

Indique une situation potentiellement dangereuse qui, si elle n'est pas évitée, peut entraîner la mort, de sérieuses blessures, des dommages importants ou l'incendie du système ou de son environnement.

ATTENTION

Indique une situation potentiellement dangereuse qui, si elle n'est pas évitée, peut provoquer des blessures mineures ou légères, des dégâts partiels du système ou du matériel environnant, ou encore des pertes de données.

Remarque

Fournit des informations auxquelles vous devez porter une attention particulière lors de l'utilisation de ce système.

Outre les points énoncés plus haut, ce manuel fournit des informations utiles sur l'utilisation du système. Elles sont signalées comme suit :

Conseil

Fournit des informations auxquelles vous devez porter une attention particulière lors de l'utilisation de ce système.



Pages décrivant des éléments en rapport avec l'action en cours. Consultez-les en fonction de vos besoins.

□ Captures d'écran

- En fonction de l'environnement d'utilisation du système, et plus particulièrement des options installées, il se peut que les écrans présentés dans ce manuel soient différents de ceux de votre environnement.
- Les écrans présentés dans ce manuel correspondent au papier de format A/B. Si vous utilisez du papier de format LT, l'écran ou l'ordre des boutons présenté peut être différent de votre équipement.

□ Marques

- Le nom officiel de Windows 2000 est Système d'exploitation Microsoft Windows 2000.
- Le nom officiel de Windows XP est Système d'exploitation Microsoft Windows XP.
- Le nom officiel de Windows Vista est Système d'exploitation Microsoft Windows Vista.
- Le nom officiel de Windows Server 2003 est Système d'exploitation Microsoft Windows Server 2003.
- Le nom officiel de Windows Server 2008 est Système d'exploitation Microsoft Windows Server 2008.
- MS, Microsoft, Windows, et les autres produits et marques de Microsoft sont des marques de Microsoft Corporation aux États-Unis et dans d'autres pays.
- Apple, AppleTalk, Macintosh, Mac, Mac OS, Safari, TrueType et LaserWriter sont des marques d'Apple Inc. aux États-Unis et dans d'autres pays.
- Adobe, Adobe Acrobat, Adobe Reader, Adobe Acrobat Reader et PostScript sont des marques d'Adobe Systems Incorporated.
- Les logos Mozilla, Firefox et Firefox sont des marques ou des marques déposées de Mozilla Foundation aux États-Unis et dans les autres pays.
- IBM, AT et AIX sont des marques d'International Business Machines Corporation.
- NOVELL, NetWare et NDS sont des marques de Novell, Inc.
- Les autres noms de sociétés et de produits mentionnés dans ce manuel sont des marques de leurs détenteurs respectifs.

TABLE DES MATIERES

Préface.....	1
Recommandations.....	1

Chapitre 1 PRESENTATION GENERALE

Caractéristiques et fonctions	6
Modèles pris en charge.....	7
Configuration requise	8

Chapitre 2 INSTALLATION DU LOGICIEL

Préparation de l'installation.....	10
Document Monitor est déjà installé	10
Installation de Document Monitor.....	11
Désinstallation de Document Monitor	13
Réparation de Document Monitor.....	15

Chapitre 3 FONCTIONS ELEMENTAIRES

Document Monitor en bref.....	18
Lancement de Document Monitor.....	19
Accès depuis l'icône Document Monitor.....	19
Accès depuis le dossier Imprimantes et télécopieurs.....	19
Connexion à un MFP de la même série	21
Fenêtre Document Monitor	25

Chapitre 4 VERIFICATION DE L'ETAT DU SYSTEME

Onglet [Etat du périph.].....	28
Vérification de l'état du système.....	29
Indicateurs d'état du système.....	29
Actualisation des informations sur le système.....	30
Supervision de plusieurs systèmes	31
Ajout d'imprimantes	31
Passage d'un système à un autre	34

Chapitre 5 GESTION DES TRAVAUX

Onglets du superviseur de documents	36
Suppression de travaux.....	37
Lancement de travaux d'impression d'épreuves.....	38
Lancement immédiat des impressions programmées.....	39
Supervision du stockage de documents.....	40
Stockage vers e-Filing	40
Lancement des travaux non valides	41

Chapitre 6 AUTRES FONCTIONS UTILES

Notification d'événements	44
Menu du superviseur de documents de la barre des tâches	45
Désactivation de la notification d'événements.....	45
Accès à la boîte de dialogue de configuration.....	45
Fin d'une session Document Monitor	45
Accès à COMMAND CENTER	45
Aide en ligne	46

Chapitre 7 PARAMETRES AVANCES

Personnalisation de Document Monitor	48
Paramétrage de la session de démarrage	48
Modification des paramètres de notification d'événements.....	49
Modification des paramètres de taux de rafraîchissement.....	50
Visualisation de l'adresse réseau de votre imprimante	50
Modification des paramètres de recherche sur le réseau	51
Connexion initiale	51
Ajout d'imprimantes.....	52
Modification des paramètres SNMP	53

Chapitre 8 DEPANNAGE

Erreurs	56
Le périphérique ne répond pas.....	56
Les travaux n'apparaissent pas dans la file d'attente d'impression Document Monitor	56
Messages d'état de Document Monitor	57
Messages de notification d'événements.....	57
Messages d'alerte	58
INDEX	61





PRESENTATION GENERALE

Ce chapitre présente Document Monitor.

Caractéristiques et fonctions	6
Modèles pris en charge	7
Configuration requise	8

Caractéristiques et fonctions

Document Monitor est constitué d'un utilitaire de supervision et d'un composant de gestion des travaux qui vous permettront de contrôler votre système et d'administrer les travaux d'impression et de fax en réseau depuis votre poste de travail.

- L'utilitaire de supervision permet d'obtenir des informations générales sur le système ainsi que des informations détaillées sur l'impression, notamment sur les cassettes et les compteurs. Vous bénéficiez en outre d'une fonction de notification d'événements (alertes). Si un événement (par exemple, une cassette vide) interrompt l'impression, Document Monitor vous en informe au travers d'un message ou d'une icône d'alerte.
 P.27 "VERIFICATION DE L'ETAT DU SYSTEME"
- La fonction de gestion des travaux vous permet d'accéder aux files d'attente (file d'attente d'impression, file d'attente privée, file d'attente d'épreuve, file d'attente d'impression programmée, file d'attente de fax, file d'attente e-Filing, et file d'attente invalide) et de suivre l'état d'avancement de chaque travail jusqu'à son impression. Vous pouvez également supprimer ou relancer vos travaux dans ces files d'attentes.
 P.35 "GESTION DES TRAVAUX"
- Il existe bien d'autres fonctionnalités !
 P.43 "AUTRES FONCTIONS UTILES"
 P.47 "PARAMETRES AVANCES"

Modèles pris en charge

Document Monitor permet de superviser les systèmes qui prennent en charge les contrôleurs HS suivants :

- Cet intervalle prédéfini en usine est de 3 minutes pour le modèle 55/55 ppm, de 5 minutes pour le modèle 65/55 ppm et de 10 minutes pour le modèle 75/65 ppm.

Conseil


Document Monitor permet également de superviser l'état des systèmes prenant en charge MIB-II, Host Resource MIB et Printer MIB.

Configuration requise

L'environnement suivant est requis :

- **Systèmes d'exploitation**
Windows 2000 Service Pack 4
Windows XP Service Pack 1/Service Pack 2
Windows Vista
Windows Server 2003 Service Pack 1
- **Résolution de l'écran**
1024 x 768 pixels ou plus
- **Qualité couleur**
Couleur haute qualité (16 bits) ou supérieure recommandée
- **Processeur**
Pentium 133 MHz minimum (Pentium 266 MHz ou supérieur recommandé)
- **Mémoire**
Quantité de mémoire requise pour le système d'exploitation.
- **Réseau**
TCP/IP ou IPX/SPX

Conseils

- Document Monitor exige un environnement réseau Windows. Pour superviser et gérer les travaux d'impression dans un autre environnement réseau, utilisez COMMAND CENTER.
- La supervision et la gestion des travaux d'impression à partir de Document Monitor nécessitent l'activation du support réseau SNMP à l'aide de COMMAND CENTER.
 P.45 "Accès à COMMAND CENTER"

INSTALLATION DU LOGICIEL

Ce chapitre décrit la procédure d'installation du logiciel.

Préparation de l'installation	10
Document Monitor est déjà installé	10
Installation de Document Monitor	11
Désinstallation de Document Monitor.....	13
Réparation de Document Monitor.....	15

Préparation de l'installation

Avant d'installer Document Monitor, lisez attentivement les recommandations suivantes.

■ Document Monitor est déjà installé

Lorsque vous désinstallez, puis réinstallez Document Monitor, vous pouvez choisir de rétablir vos paramètres. Ainsi, lorsque le message "Souhaitez-vous supprimer les paramètres des composants suivants ?" s'affiche au moment de la désinstallation, cliquez sur [non] pour rétablir les paramètres.

Installation de Document Monitor

Procédez comme suit pour installer Document Monitor.

Remarque

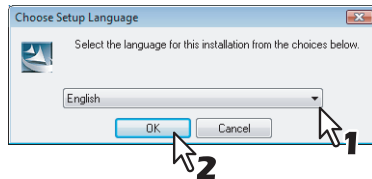
Vous devez ouvrir une session Windows avec les droits "Utilisateurs avec pouvoir" (Windows 2000 uniquement) ou "Administrateur" (Windows 2000/XP/Vista/Server 2003/Server 2008).

2

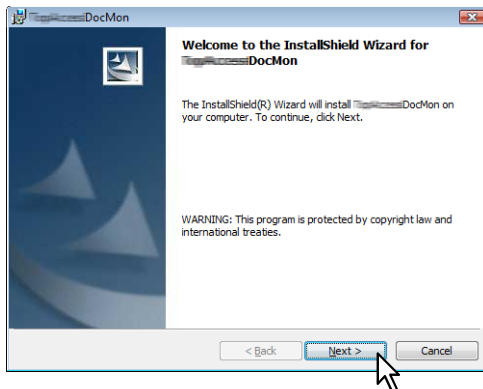
Installation de Document Monitor

La procédure ci-après est exécutée sous Windows Vista.
Elle vaut cependant pour les autres systèmes d'exploitation Windows.

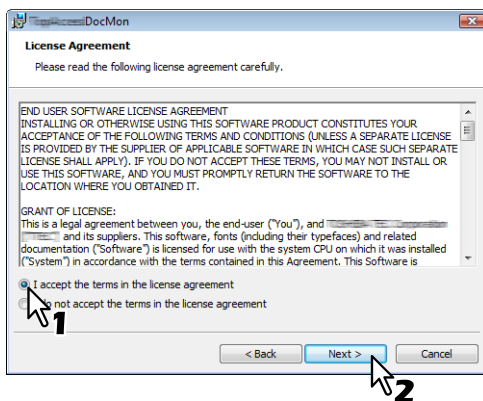
1 Sélectionnez votre langue, puis cliquez sur [OK].



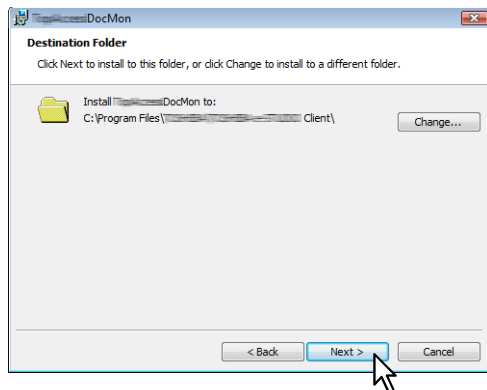
2 Cliquez sur [Suivant].



3 Sélectionnez [J'accepte les termes du contrat de licence], puis cliquez sur [Suivant].



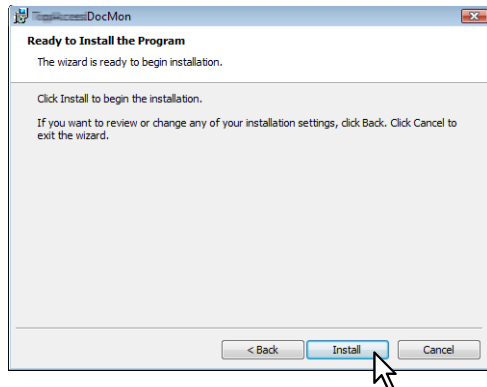
4 Cliquez sur [Suivant].



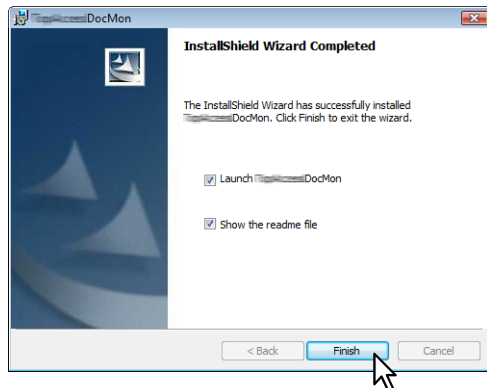
Conseil

Pour installer le logiciel dans un dossier différent, cliquez sur [Modifier] et précisez l'emplacement souhaité.

5 Cliquez sur [Installer].



6 Cliquez sur [Terminer] pour fermer l'assistant.



Remarques

- Sélectionnez l'option "Ouvrir le fichier ReadMe" pour afficher le fichier ReadMe.
- Prenez connaissance de ce fichier car il contient des notes et des rappels importants pour les utilisateurs de Document Monitor.

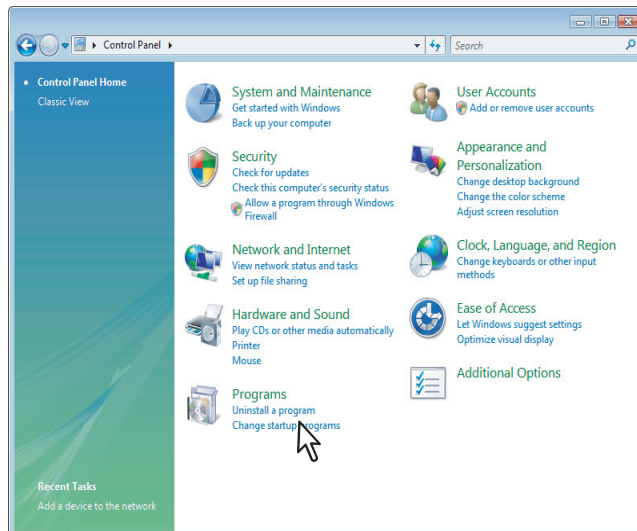
Désinstallation de Document Monitor

Procédez comme suit pour désinstaller Document Monitor.

Désinstallation de Document Monitor

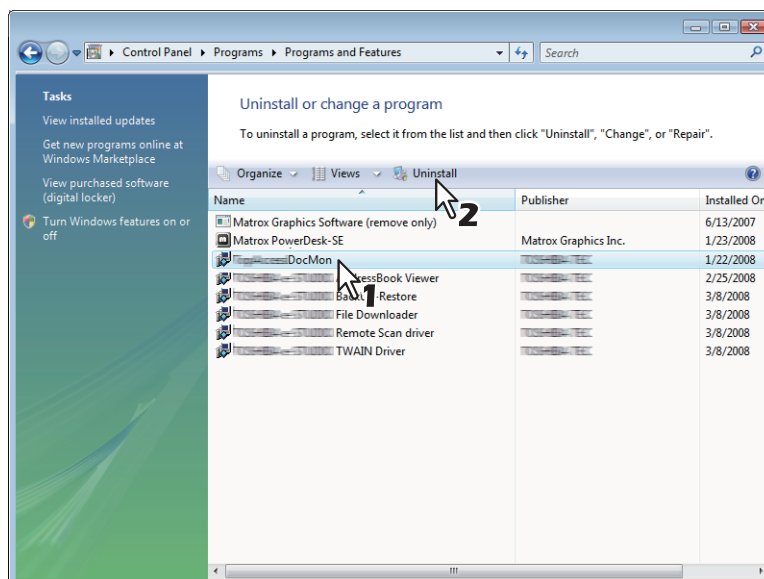
La procédure ci-après est exécutée sous Windows Vista.
Elle vaut cependant pour les autres systèmes d'exploitation Windows.

1 Ouvrez le Panneau de configuration et cliquez sur [Ajout/Suppression de programmes].



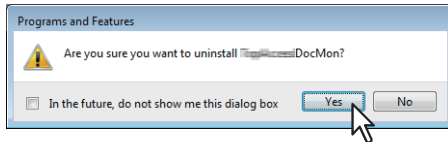
- La boîte de dialogue [Désinstaller ou modifier un programme] s'affiche.
- Sous Windows 2000, cliquez sur [Ajouter/Supprimer des programmes].
- Sous Windows XP/Server 2003, cliquez sur [Ajouter ou Supprimer des programmes].

2 Dans la liste de programmes, sélectionnez [Document Monitor], puis cliquez sur [Désinstaller].



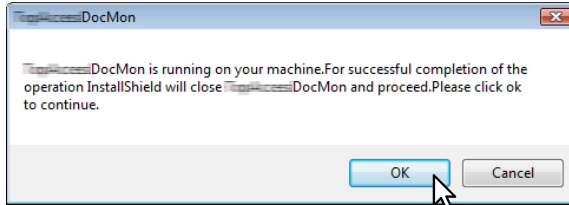
Sous Windows 2000/XP/Server 2003, sélectionnez [Document Monitor], puis cliquez sur [Supprimer].

3 Cliquez sur [Oui].

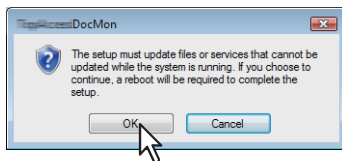


Conseils

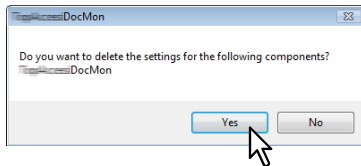
- Si Document Monitor est activé, la boîte de dialogue suivante s'affiche. Pour continuer, cliquez sur [OK].



- Si la fenêtre de "mise à jour de configuration" s'affiche, cliquez sur [OK].



4 Pour supprimer les fichiers de configuration, cliquez sur [Oui].



Le système commence à supprimer les fichiers.

Conseil

Si vous prévoyez de réinstaller le logiciel ultérieurement, cliquez sur [Non] pour conserver les fichiers de configuration. Vous pourrez ainsi rétablir les données et les paramètres au moment de la réinstallation.

Réparation de Document Monitor

Si le logiciel Document Monitor ne fonctionne pas correctement, vous pouvez le réparer.

Remarque

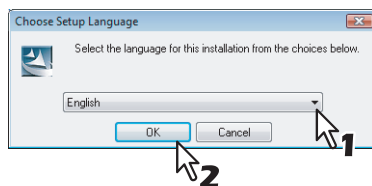
Ne réparez pas le logiciel si votre ordinateur exécute Windows XP sans Service Pack 2 ou version supérieure. Dans ce cas, désinstallez le logiciel et réinstallez-le.

2

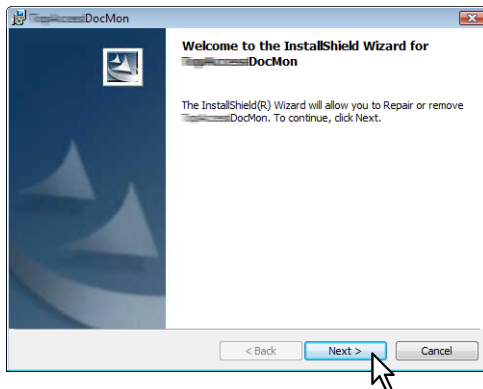
Réparation de Document Monitor

La procédure ci-après est exécutée sous Windows Vista.
Elle vaut cependant pour les autres systèmes d'exploitation Windows.

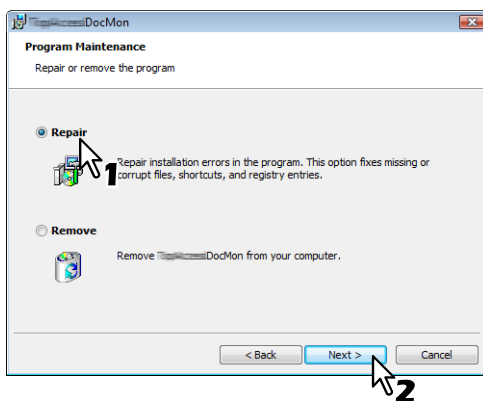
- 1 Double-cliquez sur l'icône du fichier "setup.exe".
- 2 Sélectionnez votre langue, puis cliquez sur [OK].



- 3 Cliquez sur [Suivant].

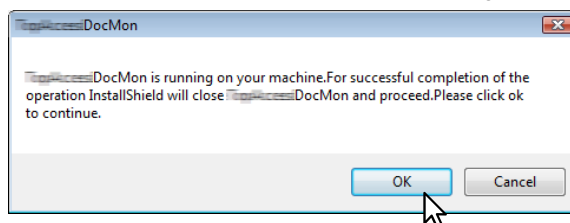


- 4 Sélectionnez [Réparer] et cliquez sur [Suivant].

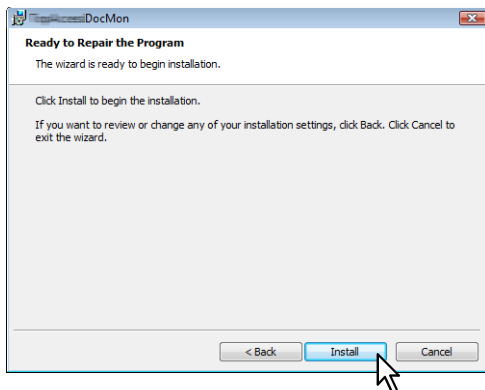


Conseil

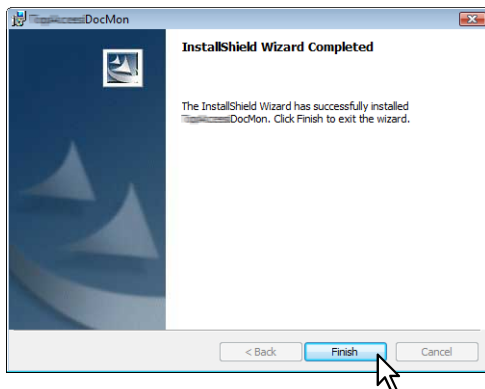
Si Document Monitor est activé, la boîte de dialogue suivante s'affiche. Pour continuer, cliquez sur [OK].



5 Cliquez sur [Installer].



6 Cliquez sur [Terminer] pour fermer l'assistant.

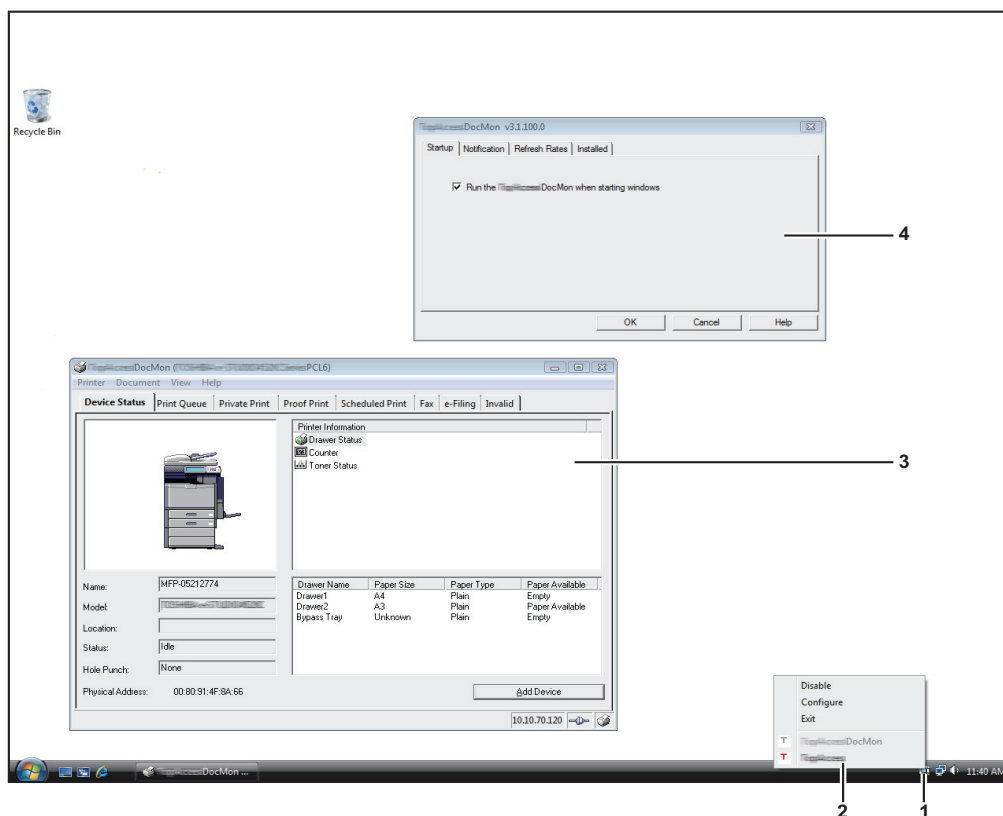


FONCTIONS ELEMENTAIRES

Ce chapitre décrit les principes de fonctionnement de Document Monitor.

Document Monitor en bref	18
Lancement de Document Monitor	19
Accès depuis l'icône Document Monitor.....	19
Accès depuis le dossier Imprimantes et télécopieurs	19
Connexion à un MFP de la même série	21
Fenêtre Document Monitor	25

Document Monitor en bref



1) Icône Document Monitor

Donne accès à plusieurs fonctions.

📖 P.19 "Lancement de Document Monitor"

2) Menu du superviseur de documents de la barre des tâches

Contient un certain nombre de commandes : ouverture/fermeture d'une session, configuration, etc.

📖 P.45 "Menu du superviseur de documents de la barre des tâches"

3) Fenêtre Document Monitor

Affiche les informations générales relatives au système et les différents types de travaux.

📖 P.25 "Fenêtre Document Monitor"

4) Boîte de dialogue de configuration

Permet de personnaliser Document Monitor.

📖 P.48 "Personnalisation de Document Monitor"

Lancement de Document Monitor

Vous pouvez ouvrir la fenêtre Document Monitor de deux manières différentes.

📖 P.19 “Accès depuis l'icône Document Monitor”

📖 P.19 “Accès depuis le dossier Imprimantes et télécopieurs”

■ Accès depuis l'icône Document Monitor

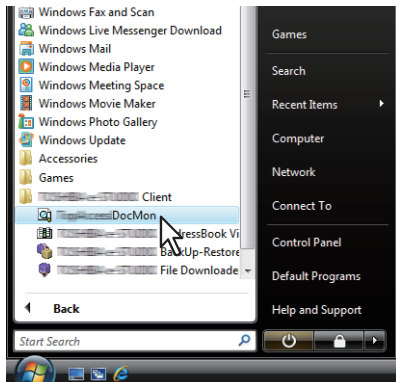
Vous pouvez ouvrir la fenêtre Document Monitor à l'aide de l'icône correspondante située dans la zone de notification.

Accès depuis l'icône Document Monitor

La procédure ci-après est exécutée sous Windows Vista.

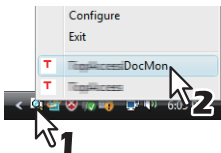
Elle vaut cependant pour les autres systèmes d'exploitation Windows.

1 Dans le menu [Démarrer] > [Programmes] > [HS Client], choisissez [Document Monitor].



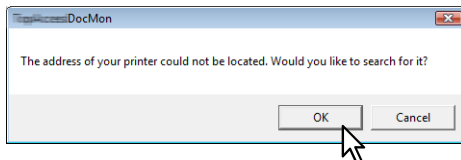
L'icône Document Monitor apparaît dans la zone de notification.

2 Cliquez sur l'icône Document Monitor avec le bouton droit et sélectionnez [Document Monitor] dans le menu qui s'affiche.



- La fenêtre Document Monitor s'affiche.
- La fenêtre Document Monitor contient les informations de l'imprimante définie par défaut dans le dossier Imprimantes et télécopieurs. S'il ne s'agit pas d'un pilote d'impression ou de fax en réseau HS, un message d'erreur s'affiche en lieu et place de la fenêtre Document Monitor.
- Si la connexion à l'imprimante n'est pas correctement configurée, une boîte de dialogue s'affiche. Dans ce cas, cliquez sur [OK] pour rechercher une imprimante et établir la connexion.

📖 P.21 “Connexion à un MFP de la même série”



- Si vous souhaitez ajouter des imprimantes/télécopieurs, reportez-vous à la section suivante :
📖 P.31 “Ajout d'imprimantes”

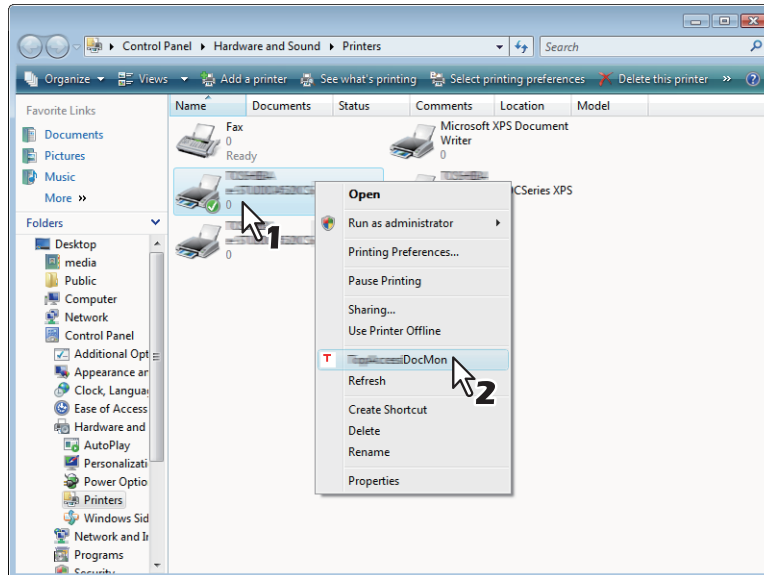
■ Accès depuis le dossier Imprimantes et télécopieurs

Vous pouvez ouvrir la fenêtre Document Monitor depuis le dossier [Imprimantes et télécopieurs] ou [Imprimantes]. Sélectionnez un pilote d'impression ou de fax en réseau figurant dans le dossier pour afficher les informations correspondantes dans la fenêtre Document Monitor.

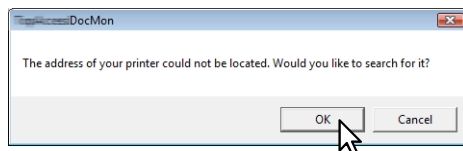
Accès depuis le dossier Imprimantes et télécopieurs

La procédure ci-après est exécutée sous Windows Vista.
Elle vaut cependant pour les autres systèmes d'exploitation Windows.

- 1** Ouvrez le dossier [Imprimantes et télécopieurs] ou [Imprimantes].
- 2** Cliquez sur l'icône d'un pilote avec le bouton droit et choisissez [Document Monitor] dans le menu qui s'affiche.



- La fenêtre Document Monitor du système sélectionné apparaît.
- Si la connexion à l'imprimante n'est pas correctement configurée, une boîte de dialogue s'affiche. Dans ce cas, cliquez sur [OK] pour rechercher une imprimante et établir la connexion.
📖 P.21 "Connexion à un MFP de la même série"



- Si vous souhaitez ajouter des systèmes supplémentaires, reportez-vous à la section suivante :
📖 P.31 "Ajout d'imprimantes"

Connexion à un MFP de la même série

Lorsque la boîte de dialogue [Recherche locale] s'affiche, vous pouvez utiliser la fonction de recherche pour trouver automatiquement une imprimante sur votre réseau ou saisir manuellement l'adresse réseau de l'imprimante.

📖 P.21 "Recherche automatique des systèmes multifonctions"

📖 P.22 "Saisie directe de l'adresse IP"

Remarque

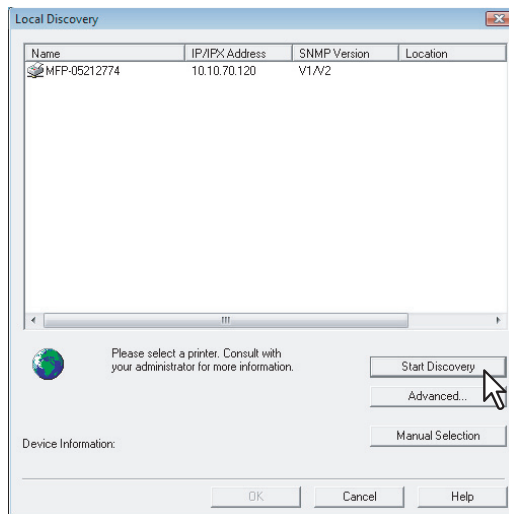
Cette fonction est utilisée pour connecter un MPF de la même série à partir d'un Driver TWAIN, d'un File Downloader, d'un Driver Remote Scan, et d'un Address Book Viewer.

3

Recherche automatique des systèmes multifonctions

La procédure ci-après est exécutée sous Windows Vista.
Elle vaut cependant pour les autres systèmes d'exploitation Windows.

1 Cliquez sur [Démarrer la recherche].



Document Monitor recherche les imprimantes compatibles sur votre réseau.

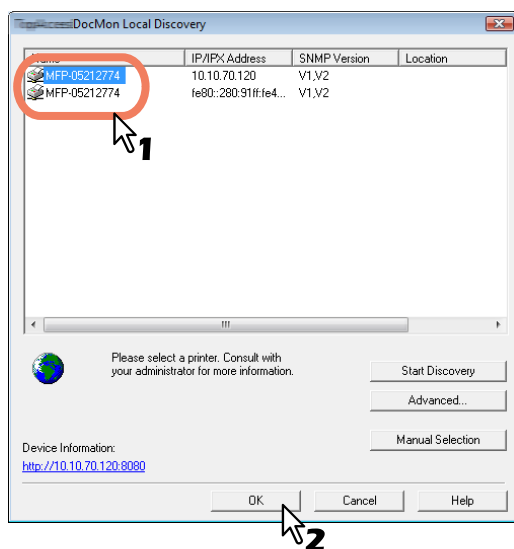
Conseils

- Vous pouvez arrêter le processus en cliquant sur [Arrêter la recherche].
- Les équipements situés dans un segment différent ne seront peut-être pas identifiés. Si la recherche se révèle infructueuse, utilisez l'option [Sélection manuelle].
📖 P.22 "Saisie directe de l'adresse IP"
- Le processus de recherche peut être assez long, particulièrement si le nombre de clients hébergés sur le réseau est important. Dans ce cas, vous pouvez modifier les paramètres en cliquant sur [Avancé].
📖 P.51 "Modification des paramètres de recherche sur le réseau"

Remarques

- Les MFP de même série sont également disponibles dans le réseau IPX/SPX lorsque la boîte de dialogue Recherche Locale est affichée dans d'autres applications que Document Monitor.
📖 P.51 "Modification des paramètres de recherche sur le réseau"
- Lorsque la boîte de dialogue [Recherche Locale] est affichée dans d'autres applications que Document Monitor, il est possible que les MFP de la même série recherchés ne soient pas trouvés à cause des réglages du SNMP. Vous devez alors vérifier et/ou modifier ces paramètres dans la boîte de dialogue correspondante. Pour plus d'informations, reportez-vous à la section suivante :
📖 P.53 "Modification des paramètres SNMP"
- Il est impossible de définir les paramètres SNMP lorsque la boîte de dialogue Recherche locale est affichée à partir des pilotes d'impression, du pilote de fax N/W et de Document Monitor.

2 À partir de la liste des dispositifs trouvés, sélectionnez le nom de votre MFP de la même série et cliquez sur [OK].



Document Monitor se connecte au système sélectionné.

Conseil

Un message d'erreur s'affiche en cas d'erreur de sélection. Cliquez alors sur [Non] pour revenir à la boîte de dialogue [Recherche locale] et sélectionner le système approprié.

Remarque

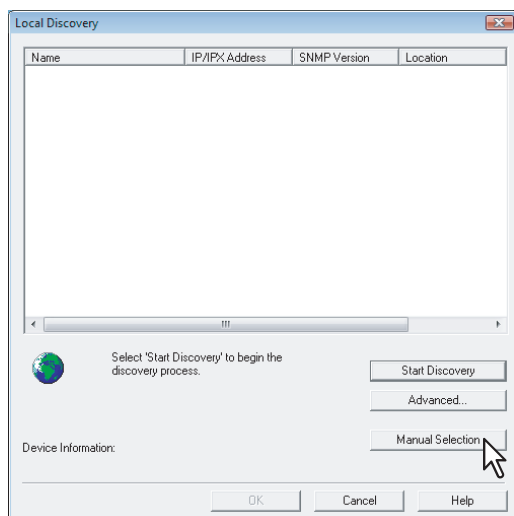
En cas d'échec de la recherche du MFP désiré de la même série, essayez de le trouver manuellement en saisisant son adresse IP.

📖 P.21 "Recherche automatique des systèmes multifonctions"

Saisie directe de l'adresse IP

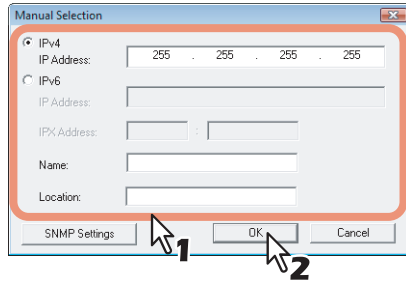
La procédure ci-après est exécutée sous Windows Vista.
Elle vaut cependant pour les autres systèmes d'exploitation Windows.

1 Cliquez sur [Sélection manuelle].



La boîte de dialogue [Sélection manuelle] apparaît.

2 Saisissez les éléments suivants, puis cliquez sur [OK].



IPv4 - Adresse IP — Saisissez l'adresse IPv4 de l'imprimante.

IPv6 - Adresse IP — Saisissez l'adresse IPv6 de l'imprimante.

Adresse IPX — Saisissez l'adresse IPX de l'imprimante. Cet élément est disponible lorsque les deux conditions suivantes sont remplies :

- Le protocole IPX/SPX et le Client Novell sont installés sur votre ordinateur.
- L'ordinateur est connecté au serveur NetWare.

Les MFP de même série peuvent être identifiés dans le réseau IPX/SPX lorsque la boîte de dialogue [Recherche Locale] est affichée dans d'autres applications que Document Monitor.

Nom — Saisissez le nom de l'imprimante.

Emplacement — Saisissez l'emplacement de l'imprimante.

[Paramètres SNMP] — Cliquez sur cette touche pour vérifier et/ou modifier les paramètres SNMP. Il est disponible lorsque la boîte de dialogue Recherche locale est affichée dans une application autre que Document Monitor.

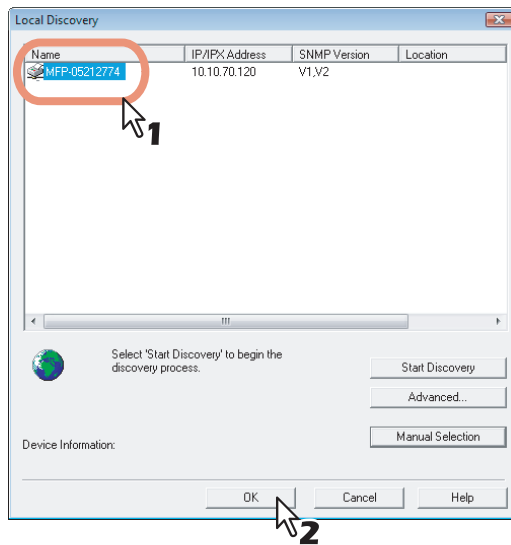
Il est impossible de définir les paramètres SNMP lorsque la boîte de dialogue Recherche locale est affichée à partir des pilotes d'impression, du pilote de fax N/W et de Document Monitor.

P.53 "Modification des paramètres SNMP"

Remarque

Vous devez renseigner le champ [Nom], de même que le champ [Adresse IP] ou [Adresse IPX].

3 Le système spécifié à l'étape 2 est ajouté à la liste. Sélectionnez le nom du MFP de la même série ajouté et cliquez sur [OK].



Document Monitor se connecte au système sélectionné.

Conseil

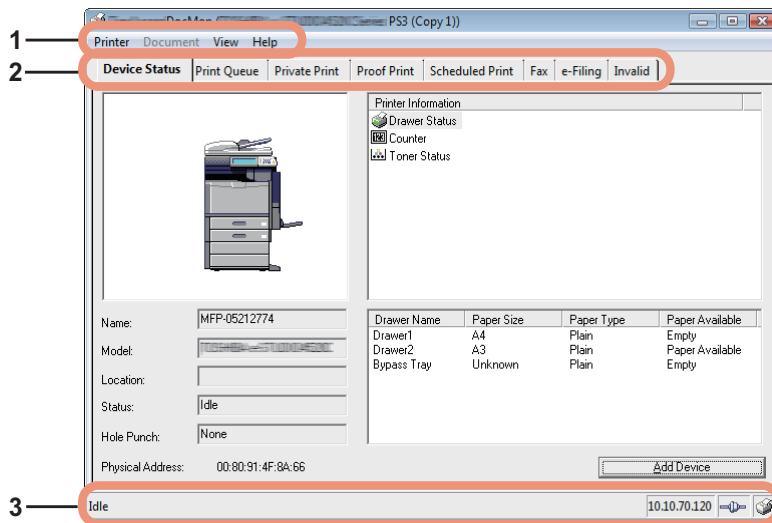
Un message d'erreur s'affiche en cas d'erreur de sélection. Cliquez alors sur [Non] pour revenir à la boîte de dialogue [Recherche locale] et sélectionner le système approprié.

Remarques

- Lorsque la boîte de dialogue [Recherche Locale] est affichée dans d'autres applications que Document Monitor, il est possible que les MFP de la même série recherchés ne soient pas trouvés à cause des réglages du SNMP. Vous devez alors vérifier et/ou modifier ces paramètres dans la boîte de dialogue correspondante. Pour plus d'informations, reportez-vous à la section suivante :
 📖 P.53 "Modification des paramètres SNMP"
- Il est impossible de définir les paramètres SNMP lorsque la boîte de dialogue Recherche locale est affichée à partir des pilotes d'impression, du pilote de fax N/W et de Document Monitor.

Fenêtre Document Monitor

Les onglets de la fenêtre Document Monitor fournissent des informations générales sur le système et indiquent l'état des travaux en cours. La fenêtre se compose des éléments suivants :



1) Barre de menus

Les menus suivants sont disponibles :

- **Imprimante** — Permet de fermer la fenêtre ou de passer à un autre système.
- **Document** — Permet de lancer ou supprimer des travaux.
- **Affichage** — Permet d'afficher la boîte de dialogue de configuration ou de mettre à jour les informations propres au système.
- **Aide** — Permet d'accéder à l'aide en ligne ou aux informations de version.

2) Onglet

Les onglets suivants sont disponibles :

- **Etat du périphérique**
 P.27 "VERIFICATION DE L'ETAT DU SYSTEME"
- **File d'attente d'impression**
- **Impression privée**
- **Impression épreuve**
- **Impression programmée**
- **Fax**
- **e-Filing**
- **Invalide**
 P.35 "GESTION DES TRAVAUX"

Remarque

Le nombre d'onglets disponibles dépend du système sélectionné.

3) Barre d'état

La barre d'état affiche des informations telles que l'état de l'imprimante, l'adresse IP, le nombre de documents et l'état de la connexion. Les informations disponibles varient selon l'onglet.

- **Etat** — Fournit des informations telles que l'état de l'imprimante et le nombre de travaux. Dans l'onglet [Impr. prog.], vous pouvez vérifier l'ordre des travaux d'impression programmés pour le système sélectionné.
- **Adresse IP/IPX** — Indique l'adresse IP ou IPX du contrôleur connecté à l'imprimante sélectionnée.
- **Etat de la connexion** — Cette icône indique l'état de la communication au niveau de l'imprimante.
- **Icône de l'imprimante** — Cliquez sur cette icône pour actualiser les informations.

Conseil

Vous pouvez choisir d'afficher ou non la barre d'état en sélectionnant ou désélectionnant l'option Barre d'état dans le menu [Affichage].

4

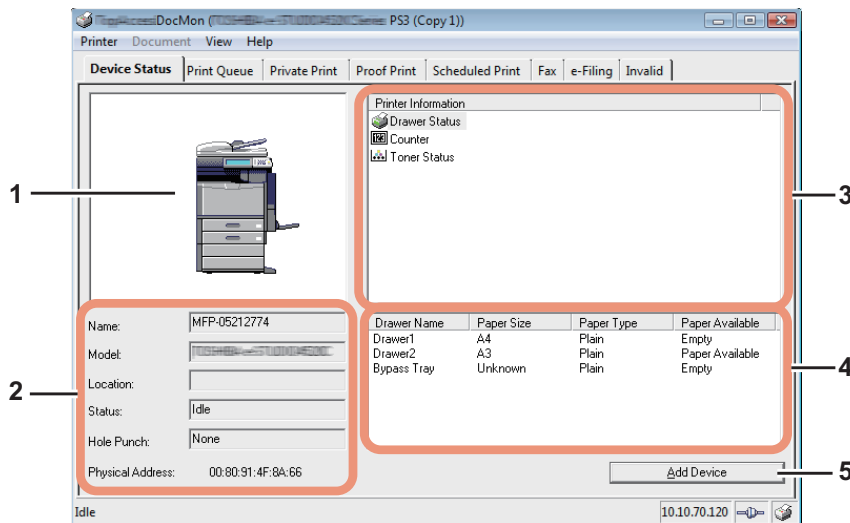
VERIFICATION DE L'ETAT DU SYSTEME

Ce chapitre explique comment utiliser Document Monitor pour vérifier l'état de votre système.

Onglet [Etat du périph.]	28
Vérification de l'état du système.....	29
Indicateurs d'état du système.....	29
Actualisation des informations sur le système	30
Supervision de plusieurs systèmes	31
Ajout d'imprimantes	31
Passage d'un système à un autre	34

Onglet [Etat du périph.]

L'onglet [Etat du périph.] permet d'afficher des informations détaillées sur le système, de vérifier l'état de l'imprimante et d'ajouter des périphériques.



1) Représentation de l'imprimante

Fournit une représentation visuelle de l'imprimante, dans laquelle une icône d'état du système indique si une erreur s'est produite.

📖 P.29 "Indicateurs d'état du système"

2) Informations détaillées sur l'imprimante

Affiche les informations suivantes :

- **Nom** — Affiche le nom de l'imprimante.
- **Modèle** — Affiche le modèle d'imprimante.
- **Emplacement** — Affiche l'emplacement physique de l'imprimante.
- **Etat** — Affiche le message indiquant l'état du système.
- **Perforation** — Affiche le type d'unité de perforation installé.
- **Adresse physique** — Affiche l'adresse physique de l'imprimante (un ID unique fourni sur la carte réseau de l'imprimante, également appelé adresse matérielle).

3) Informations sur l'imprimante

La boîte de dialogue Informations sur l'imprimante affiche l'icône d'état de la cassette ainsi que les erreurs, les avertissements, le niveau de toner et les compteurs.

4) Description

Cette section fournit des détails sur l'élément sélectionné dans la zone de liste Informations sur l'imprimante.

5) [Ajouter un périph.]

Cliquez sur ce bouton pour ajouter des imprimantes.

📖 P.31 "Ajout d'imprimantes"

Vérification de l'état du système

Vous pouvez vérifier l'état du système dans les zones Représentation de l'imprimante et Informations sur l'imprimante. Ces deux zones comportent des icônes qui indiquent l'état du système en cas d'erreur. Les informations sont actualisées régulièrement mais vous pouvez effectuer une mise à jour manuelle.

📖 P.29 "Indicateurs d'état du système"

📖 P.30 "Actualisation des informations sur le système"

■ Indicateurs d'état du système

- Erreur de l'imprimante 1



Cette icône signale l'utilisation d'une cartouche de toner non recommandée et l'arrêt de l'impression. Pour plus d'informations, reportez-vous à la section relative au remplacement des cartouches de toner dans le manuel

Précautions générales.

- Erreur de l'imprimante 2



Cette icône peut avoir plusieurs significations :

- Vous devez retirer le papier du bac de réception.
- Vous devez retirer le papier du bac du finisseur.
- Vous devez retirer les agrafes coincées dans le finisseur. Pour plus d'informations, reportez-vous à la section sur le retrait des agrafes coincées dans le finisseur dans le manuel **Précautions générales.**
- Vous devez retirer les agrafes bloquées dans l'unité d'agrafage à cheval. Pour plus d'informations, reportez-vous à la section relative au retrait des agrafes coincées dans l'unité d'agrafage à cheval du manuel **Précautions générales.**
- Vous devez retirer les résidus de papier de l'unité de perforation. Pour plus d'informations, reportez-vous à la section sur le nettoyage du bac de récupération de l'unité de perforation dans le manuel **Précautions générales.**
- Le toner utilisé n'est pas recommandé. Pour plus d'informations, reportez-vous à la section relative au remplacement des cartouches de toner dans le manuel **Précautions générales.**
- Vous avez effectué un agrafage à cheval avec des feuilles de formats différents.
- Le papier ne peut être chargé dans le magasin grande capacité (LCF).

- Capot ouvert



Cette icône indique que le capot frontal est ouvert.

- Toner vide



Cette icône indique que le toner est épuisé. en précisant de quelle couleur il s'agit. Pour plus d'informations, reportez-vous à la section relative au remplacement des cartouches de toner dans le manuel **Précautions générales.**

- Toner usagé plein



Cette icône indique que le bac récupérateur de toner usagé est plein et doit être remplacé. Pour plus d'informations, reportez-vous à la section sur le remplacement du bac récupérateur de toner usagé dans le manuel **Précautions générales.**

- Plus de papier



Cette icône indique qu'une cassette est vide. Pour plus d'informations, reportez-vous au **Guide de Copie.**

- Incident papier



Cette icône indique qu'un incident papier. Pour plus d'informations, reportez-vous à la section sur l'élimination d'un incident papier dans le manuel **Précautions générales**.

- Agrafes épuisées



Cette icône indique que l'agrafeuse du finisseur est vide. Pour plus d'informations, reportez-vous à la section sur le remplissage de l'agrafeuse dans le manuel **Précautions générales**.

- Demande d'assistance




Contactez votre distributeur pour planifier l'inspection du système.

■ Actualisation des informations sur le système

Lorsque vous souhaitez actualiser manuellement l'état du système, vous pouvez sélectionner Affichage. Rafraîchir, ou cliquer sur l'icône de l'imprimante dans la partie droite de la barre d'état.

Conseil

Pour modifier les paramètres d'actualisation automatique, reportez-vous à la section suivante :

 P.50 "Modification des paramètres de taux de rafraîchissement"

Supervision de plusieurs systèmes

Vous pouvez superviser tous les systèmes enregistrés en passant de l'un à l'autre. Notez que Document Monitor gère jusqu'à 15 systèmes différents.

📖 P.31 "Ajout d'imprimantes"

📖 P.34 "Passage d'un système à un autre"

■ Ajout d'imprimantes

Pour ajouter des imprimantes, exécutez l'une des procédures suivantes :

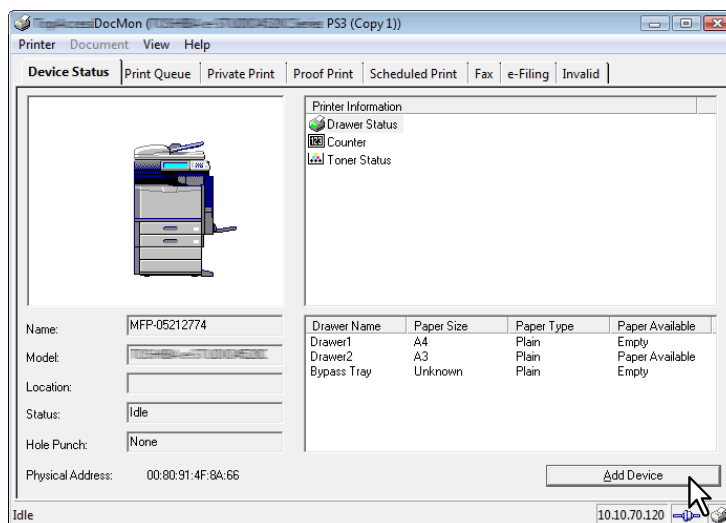
📖 P.31 "Ajout d'imprimantes à l'aide de la fonction de recherche automatique"

📖 P.33 "Ajout manuel de périphériques"

Ajout d'imprimantes à l'aide de la fonction de recherche automatique

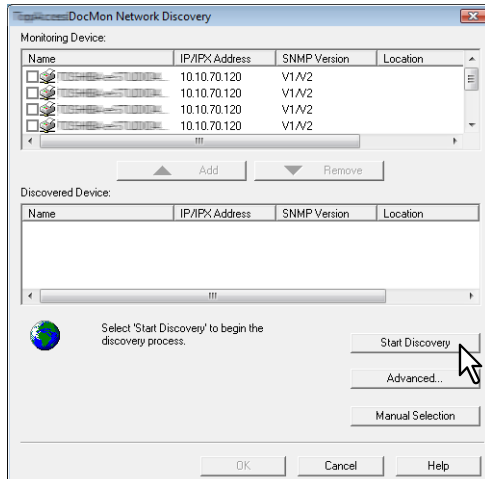
La procédure ci-après est exécutée sous Windows Vista.
Elle vaut cependant pour les autres systèmes d'exploitation Windows.

1 Dans l'onglet [Etat du périph.], cliquez sur [Ajouter un périph.].



La boîte de dialogue Recherche réseau de Document Monitor s'affiche.

2 Cliquez sur [Démarrer la recherche].



Conseils

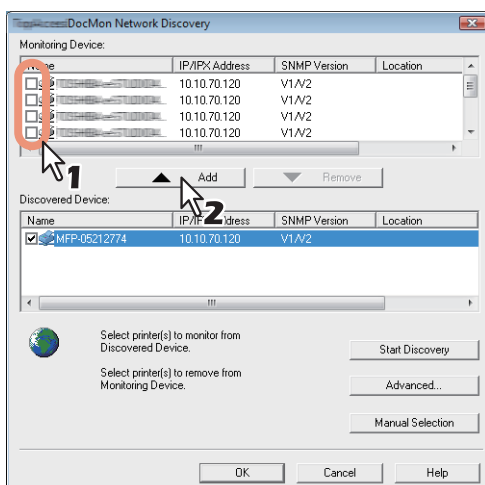
- Vous pouvez arrêter le processus en cliquant sur [Arrêter la recherche].
- Les systèmes situés dans des segments différents risquent d'être introuvables. Dans ce cas, ajoutez-les manuellement en cliquant sur le bouton [Sélection manuelle].
 📖 P.33 "Ajout manuel de périphériques"
- Le processus de recherche peut être assez long, particulièrement si le nombre de clients hébergés sur le réseau est important. Dans ce cas, vous pouvez modifier les paramètres en cliquant sur [Avancé].
 📖 P.51 "Modification des paramètres de recherche sur le réseau"

Remarque

Pour rechercher une imprimante sur le réseau IPX/SPX, cliquez sur [Avancé], puis sélectionnez l'option de recherche correspondante.

📖 P.51 "Modification des paramètres de recherche sur le réseau"

3 Dans la liste d'imprimantes, activez la case à cocher correspondant à celle que vous souhaitez superviser et cliquez sur ▲ [Ajouter].



L'imprimante sélectionnée est ajoutée à la liste Périphérique de supervision.

Conseils

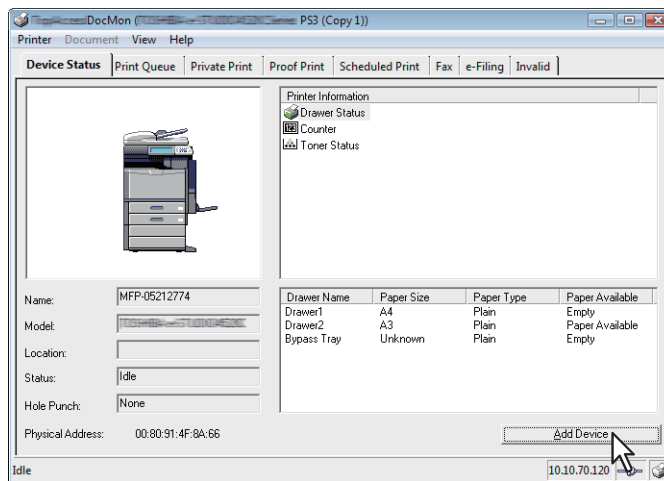
- Il est possible d'ajouter jusqu'à 15 imprimantes.
- Pour supprimer un périphérique de la liste Périphérique de supervision, activez la case à cocher correspondante et cliquez sur [Supprimer].
- Notez que vous ne pouvez pas supprimer les systèmes dépendant des pilotes installés.

4 Cliquez sur [OK].

Ajout manuel de périphériques

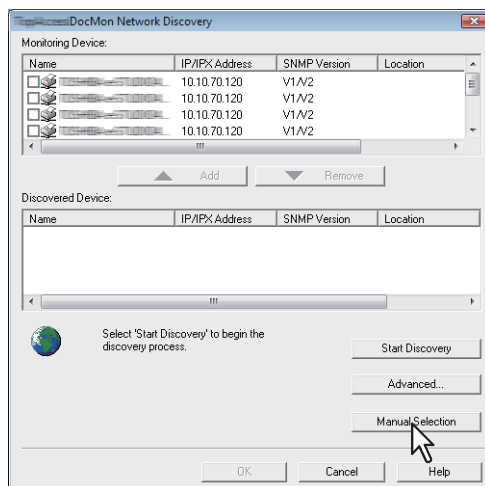
La procédure ci-après est exécutée sous Windows Vista.
Elle vaut cependant pour les autres systèmes d'exploitation Windows.

1 Dans l'onglet [Etat du périph.], cliquez sur [Ajouter un périph.].



La boîte de dialogue Recherche réseau de Document Monitor s'affiche.

2 Cliquez sur [Sélection manuelle].



La boîte de dialogue [Sélection manuelle] s'affiche.

3 Saisissez les éléments suivants, puis cliquez sur [OK].

IPv4 - Adresse IP — Saisissez l'adresse IPv4 de l'imprimante.

IPv6 - Adresse IP — Saisissez l'adresse IPv6 de l'imprimante.

Adresse IPX — Saisissez l'adresse IPX de l'imprimante. Cet élément est disponible lorsque les deux conditions suivantes sont remplies :

- Le protocole IPX/SPX et le Client Novell sont installés sur votre ordinateur.
- L'ordinateur est connecté au serveur NetWare.

Nom — Saisissez le nom de l'imprimante.

Emplacement — Saisissez l'emplacement de l'imprimante.

Remarque

Vous devez renseigner le champ [Nom], de même que le champ [Adresse IP] ou [Adresse IPX].

4 L'imprimante sélectionnée est ajoutée à la liste [Périphérique de supervision]. Cliquez sur [OK].

Conseils

- Pour supprimer un périphérique de la liste Périphérique de supervision, activez la case à cocher correspondante et cliquez sur [Supprimer].
- Notez que vous ne pourrez pas supprimer les systèmes dépendant des pilotes installés.

■ Passage d'un système à un autre

Pour passer d'un système à un autre, sélectionnez Imprimante Chang. imprimente et choisissez le nom du système souhaité.

5

GESTION DES TRAVAUX

Ce chapitre explique comment gérer des travaux à l'aide de Document Monitor.

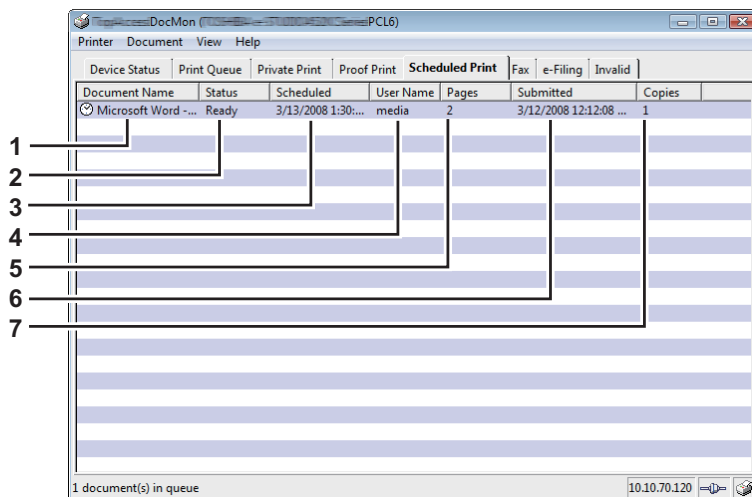
Onglets du superviseur de documents	36
Suppression de travaux.....	37
Lancement de travaux d'impression d'épreuves	38
Lancement immédiat des impressions programmées	39
Supervision du stockage de documents	40
Stockage vers e-Filing	40
Lancement des travaux non valides.....	41

Onglets du superviseur de documents

Les onglets [File d'a. impr], [Impr. Privée], [Impr. épreuve], [Impr. prog.], [Fax], [e-Filing] et [Invalide] du superviseur de documents permettent de vérifier l'état des files d'attente d'impression et de contrôler les travaux d'impression et de fax en réseau. Les travaux d'impression sont répartis entre les onglets [File d'a. impr], [Impr.Privée], [Impr. épreuve] et [Impr. prog], tandis que l'ensemble des travaux de fax en réseau sont gérés depuis l'onglet [Fax]. Lorsque vous enregistrez des documents dans e-Filing, l'onglet [e-Filing] vous permet de vérifier si les documents sont correctement enregistrés. Si votre travail est considéré comme incorrect et n'est pas achevé, vous pouvez relancer l'impression à partir de l'onglet [Invalide]. Si votre imprimante est partagée avec d'autres utilisateurs du réseau, leurs travaux d'impression s'affichent également dans ces onglets. Les informations contenues dans chaque onglet sont relativement similaires.

Remarque

Le nombre d'onglets disponibles dépend du système sélectionné.



1) Nom du document

Vous pouvez identifier le travail à l'aide du nom du document.

2) Etat

Les états des travaux s'affichent dans cette colonne.

3) Programmée (onglet [Impr. prog.] uniquement)

Cet élément indique la date et l'heure définies pour l'impression d'un document. L'impression programmée n'est pas affichée.

4) Nom Utilisateur

Permet d'identifier le propriétaire d'un travail particulier.

5) Pages

Indique le nombre total de pages du travail et le nombre de page imprimées.

6) Soumis

Indique la date et l'heure de l'envoi du travail au contrôleur.

7) Copies

Indique le nombre de copies demandé.

Suppression de travaux

Dans chacun des onglets du superviseur de documents, vous pouvez annuler ou supprimer vos travaux d'impression ou de fax en réseau, avant ou après leur sortie de la file d'attente.

Suppression de travaux

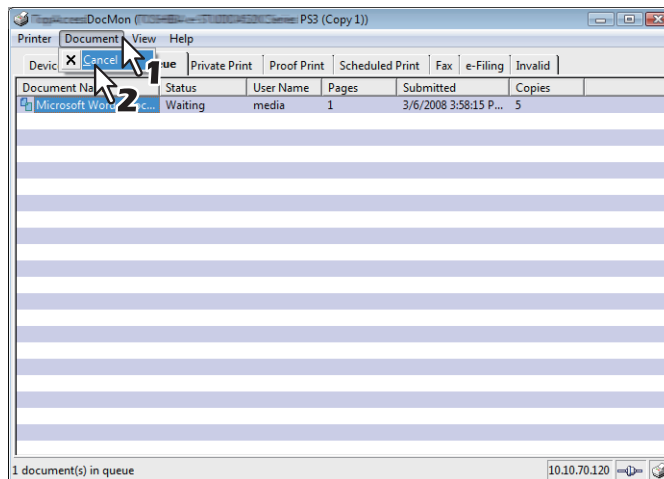
La procédure ci-après est exécutée sous Windows Vista.
Elle vaut cependant pour les autres systèmes d'exploitation Windows.

1 Cliquez sur l'onglet contenant le travail à supprimer et sélectionnez-le.

Remarque

Seuls les travaux soumis depuis votre ordinateur peuvent être sélectionnés.

2 Dans le menu [Document], choisissez [Annuler].



- Le message "L'impression de votre document a été annulée" s'affiche. Cliquez sur [Fermer].
- Le travail sélectionné est supprimé.

Conseil

Vous pouvez également supprimer un travail en procédant comme suit :

- Sélectionnez le travail concerné dans le menu [Document].
- Cliquez avec le bouton droit et choisissez [Annuler] dans le menu qui s'affiche.

Lancement de travaux d'impression d'épreuves

Lors d'un travail d'épreuve, une seule copie est imprimée afin que vous puissiez vérifier sa qualité. Dans l'onglet [Impr. épreuve], vous pouvez ensuite reprendre l'impression des copies en attente.

Lancement de travaux d'impression d'épreuves

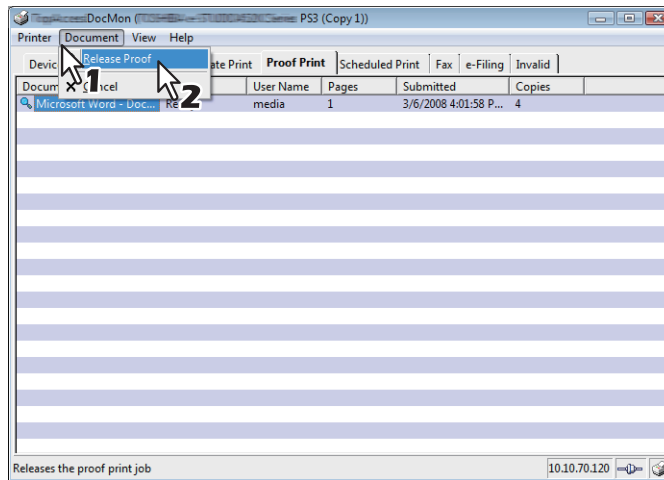
La procédure ci-après est exécutée sous Windows Vista.
Elle vaut cependant pour les autres systèmes d'exploitation Windows.

- 1 Cliquez sur l'onglet [Impr. épreuve] et sélectionnez le travail dont vous voulez imprimer les copies restantes.

Remarque

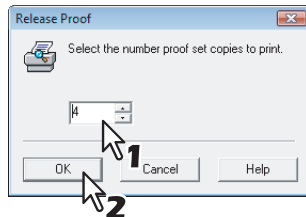
Seuls les travaux soumis depuis votre ordinateur peuvent être sélectionnés.

- 2 Dans le menu [Document], choisissez [Lancer Epreuve].



La boîte de dialogue [Lancer Epreuve] apparaît.

- 3 Saisissez le nombre de copies et cliquez sur [OK].



- Le message "Votre épreuve a été imprimée" s'affiche. Cliquez sur [Fermer].
- Les copies restantes sont imprimées.

Supervision du stockage de documents

Document Monitor peut, à partir de votre ordinateur, afficher l'état des documents qui sont envoyés et stockés dans e-Filing.

■ Stockage vers e-Filing

L'onglet [e-Filing] affiche les propriétés des travaux et documents stockés dans e-Filing. Les informations restent affichées pendant seulement 60 secondes. Pour plus d'informations sur e-Filing, reportez-vous au **Guide du E-Filing**.

Lancement des travaux non valides

Un travail non valide désigne un travail inachevé en raison d'une mauvaise manipulation, par exemple, la saisie d'un code départemental incorrect lorsque la fonction de gestion par codes départementaux est activée. Dans l'onglet [Invalide], vous pouvez lancer ce type de travail en procédant comme suit.

Lancement des travaux non valides

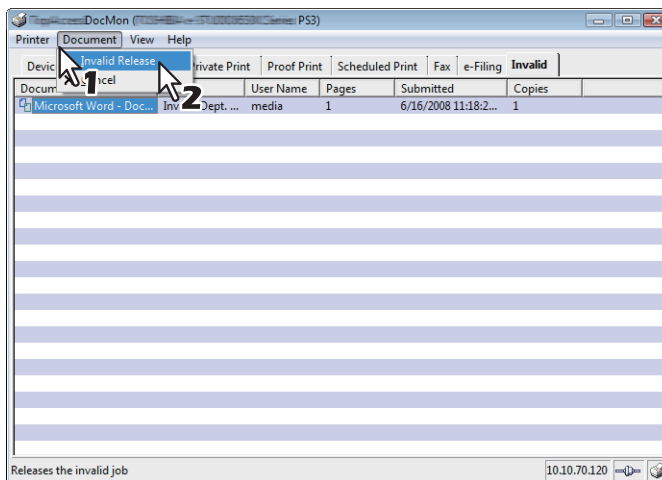
La procédure ci-après est exécutée sous Windows Vista.
Elle vaut cependant pour les autres systèmes d'exploitation Windows.

1 Cliquez sur l'onglet [Invalide] et sélectionnez le travail à lancer.

Remarques

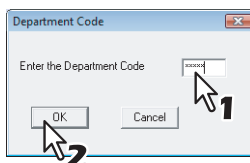
- Seuls les travaux soumis depuis votre ordinateur peuvent être sélectionnés.
- Les travaux dépassant le nombre de copies autorisé ne peuvent pas être lancés.

2 Dans le menu [Document], choisissez [Lancer les travaux non valides].



La boîte de dialogue de lancement des travaux non valides s'affiche.

3 Saisissez le code départemental à 5 chiffres, puis cliquez sur [OK].



Le travail non valide sélectionné est imprimé.

AUTRES FONCTIONS UTILES

Ce chapitre décrit les autres fonctions utiles de Document Monitor.

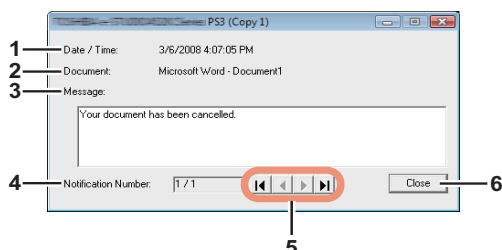
Notification d'événements	44
Menu du superviseur de documents de la barre des tâches	45
Désactivation de la notification d'événements.....	45
Accès à la boîte de dialogue de configuration.....	45
Fin d'une session Document Monitor	45
Accès à COMMAND CENTER.....	45
Aide en ligne	46

Notification d'événements





La fonction Notification d'événements de Document Monitor avertit les utilisateurs de certains changements au niveau du système ou d'un travail. Elle signale notamment les incidents papier, le manque de papier, la fin d'une impression et la suppression d'un travail. Ces événements sont notifiés à l'utilisateur via une boîte de dialogue et/ou un avertissement sonore.

Conseil


Si la communication SNMP est désactivée sur le pilote d'impression, la notification d'événements de Document Monitor l'est également.



La boîte de dialogue affiche les informations suivantes :

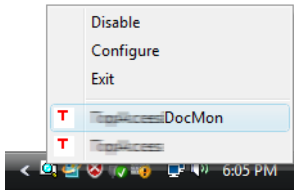
- 1) **Timbre date**
Indique la date et l'heure de la notification.
- 2) **Document**
Indique le nom du document concerné.
- 3) **Message**
Le message correspondant à l'événement s'affiche dans le champ.
- 4) **N° de notification**
Affiche le numéro de séquence du message affiché dans la boîte de dialogue.
- 5) **Boutons de navigation**
 -  — Affiche le premier message.
 -  — Affiche le message précédent.
 -  — Affiche le message suivant.
 -  — Affiche le dernier message.
- 6) **[Fermer]**
Ce bouton ferme la boîte de dialogue.

Conseil

Pour savoir comment modifier les paramètres de notification d'événements, reportez-vous à la section suivante :
 P.49 "Modification des paramètres de notification d'événements"

Menu du superviseur de documents de la barre des tâches

Le menu du superviseur de documents de la barre des tâches permet d'accéder à la fenêtre Document Monitor mais aussi à d'autres fonctions utiles.



■ Désactivation de la notification d'événements

Vous pouvez activer/désactiver la notification d'événements selon vos besoins. Pour la désactiver, cliquez sur l'icône Document Monitor avec le bouton droit et sélectionnez [Désactiver] dans le menu qui s'affiche. Pour l'activer, sélectionnez [Activer].

■ Accès à la boîte de dialogue de configuration

Sélectionnez [Configurer] dans le menu de la barre des tâches pour ouvrir la boîte de dialogue de configuration. Si vous souhaitez personnaliser Document Monitor, modifiez les paramètres dans la boîte de dialogue de configuration. Pour plus d'informations, reportez-vous à la section suivante :

📖 P.48 "Personnalisation de Document Monitor"

■ Fin d'une session Document Monitor

Si vous choisissez [Fermer] dans le menu de la barre des tâches, vous mettez fin à la session Document Monitor et fermez simultanément la fenêtre et les boîtes de dialogue.

■ Accès à COMMAND CENTER

Vous pouvez accéder à COMMAND CENTER à partir de Document Monitor. Dans le menu de la barre des tâches, choisissez [COMMAND CENTER]. Pour plus d'informations sur COMMAND CENTER, reportez-vous au **Guide de COMMAND CENTER**.

Remarque

Vous ne pouvez accéder à COMMAND CENTER que si l'un des systèmes suivants est défini comme imprimante par défaut :

- Cet intervalle prédéfini en usine est de 3 minutes pour le modèle 55/55 ppm, de 5 minutes pour le modèle 65/55 ppm et de 10 minutes pour le modèle 75/65 ppm.

Aide en ligne

Consultez l'aide en ligne lorsque vous avez besoin d'informations sur les fonctions et caractéristiques de Document Monitor. Dans la fenêtre Document Monitor, choisissez Aide Table des matières et Index. La fenêtre d'aide de Document Monitor s'affiche et vous pouvez rechercher les informations dont vous avez besoin.

PARAMETRES AVANCES

Ce chapitre décrit les paramètres facultatifs qui vous permettront de personnaliser Document Monitor.

Personnalisation de Document Monitor	48
Paramétrage de la session de démarrage	48
Modification des paramètres de notification d'événements	49
Modification des paramètres de taux de rafraîchissement	50
Visualisation de l'adresse réseau de votre imprimante	50
Modification des paramètres de recherche sur le réseau	51
Connexion initiale	51
Ajout d'imprimantes	52

Personnalisation de Document Monitor

Si vous souhaitez personnaliser Document Monitor, modifiez les paramètres dans la boîte de dialogue de configuration à laquelle vous pouvez accéder de trois manières différentes :

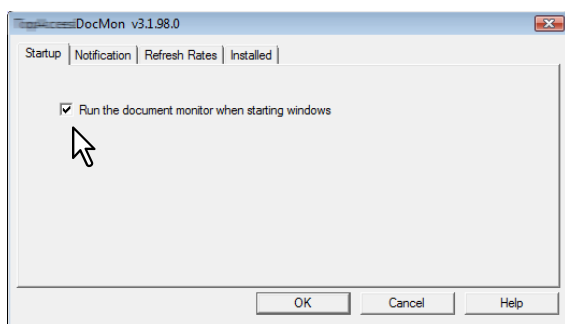
- Double-cliquez sur l'icône Document Monitor dans la zone de notification.
- Cliquez sur l'icône Document Monitor avec le bouton droit et choisissez [Configurer] dans le menu qui s'affiche.
- Dans la fenêtre Document Monitor, choisissez Afficher > Configurer.

Les paramètres facultatifs qui peuvent être définis par l'utilisateur sont le démarrage, la notification d'événements et les taux de rafraîchissement. Vous pouvez également vérifier l'adresse réseau de chaque système dans la boîte de dialogue de configuration, qui comprend les onglets suivants :

- **[Démarrage]** — Utilisez cet onglet pour spécifier l'affichage ou non de l'icône Document Monitor au démarrage de Windows.
 P.48 "Paramétrage de la session de démarrage"
- **[Notification]** — Utilisez cet onglet pour sélectionner les événements à notifier ainsi que le mode de notification.
 P.49 "Modification des paramètres de notification d'événements"
- **[Tx rafraîchissement]** — Utilisez cet onglet pour spécifier la fréquence à laquelle Document Monitor sonde le système, envoie des notifications et actualise les informations sur le système et la file d'attente d'impression.
 P.50 "Modification des paramètres de taux de rafraîchissement"
- **[Installé]** — Utilisez cet onglet pour vérifier l'adresse réseau de chaque système.
 P.50 "Visualisation de l'adresse réseau de votre imprimante"

■ Paramétrage de la session de démarrage

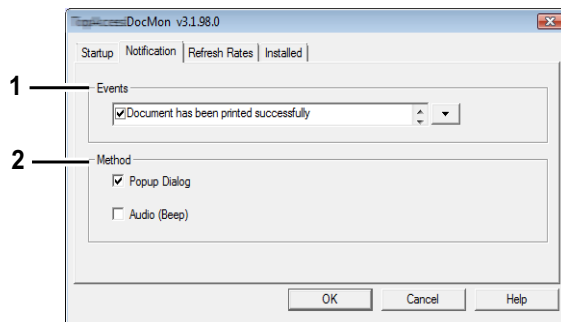
L'onglet [Démarrage] permet de spécifier l'affichage ou non de l'icône Document Monitor au démarrage de Windows. Pour afficher l'icône, activez la case à cocher [Lancer le superviseur de documents Document Monitor au démarrage de Windows].



■ Modification des paramètres de notification d'événements

L'onglet [Notification] permet de sélectionner les événements pour lesquels Document Monitor doit envoyer une notification ainsi que le mode de notification.

📖 P.44 "Notification d'événements"



1) Événements

Cliquez sur la flèche de la zone Événements pour afficher la liste des événements qui peuvent être notifiés. Activez les cases à cocher des messages correspondant aux événements décrits ci-après.

Événements	Descriptions
Le document a été imprimé avec succès	L'imprimante a terminé l'impression du document.
L'impression du document privé est suspendue	Vous pouvez vous rendre à l'imprimante pour lancer l'impression privée que vous avez demandée.
L'épreuve a été imprimée	La première copie de votre travail a été imprimée. Vous pouvez maintenant la revoir avant de lancer l'impression des copies restantes.
Le fax a été envoyé*1	Le fax que vous avez transmis via le pilote de fax en réseau a été envoyé.
L'impression du document a été annulée par l'imprimante	L'imprimante a annulé le travail. Le format du papier n'est peut-être pas disponible ou l'attente est trop longue. Le message ne s'affiche que dans des circonstances exceptionnelles qui forcent l'imprimante à annuler le travail : octet manquant ou défaillance de la mémoire. Les travaux d'impression privée ou d'impression d'épreuve arrivés à expiration ne sont jamais annulés par l'imprimante.
Votre document ne peut pas être imprimé en raison d'une erreur	L'imprimante ne peut pas imprimer le document.
Incident papier dans l'imprimante	Un incident papier est survenu dans l'imprimante.
Echec de transmission du fax	L'imprimante ne peut pas envoyer de fax à l'aide du pilote de fax en réseau.
Le document est considéré comme incorrect	Le document est considéré comme incorrect en raison d'un dépassement du nombre de copies autorisé.
Le tiroir manque de papier	L'une des cassettes est vide. Il est possible que cette cassette soit différente de celle utilisée pour votre travail.
Le capot de l'imprimante est ouvert	Le capot de l'imprimante est ouvert.
L'imprimante a besoin d'une intervention	Une erreur nécessitant une intervention ou une maintenance immédiate est survenue.
Plus de toner	La cartouche de toner est vide.
Préparer un nouveau bac récupérateur de toner usagé	Ce message apparaît lorsque le bac est presque plein.
Le bac de toner usagé est plein	Le bac récupérateur de toner usagé est plein.
Niveau de toner faible	La cartouche de toner est presque vide.

*1 Uniquement pour les systèmes avec option Fax.

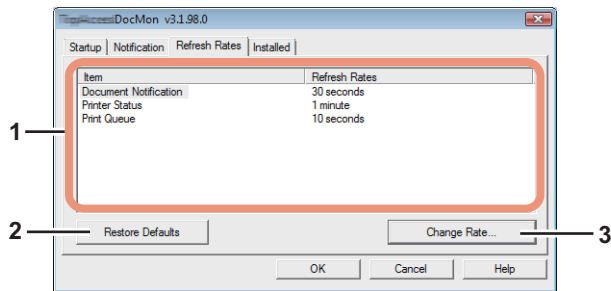
2) Méthode

Sélectionnez la méthode de notification d'événements.

- **Boîte de dialogue déroulante**— Sélectionnez cette option pour qu'un message contextuel s'affiche lorsqu'un événement se produit.
- **Audio (bip)** — Sélectionnez cette option pour qu'un bip sonore soit émis lorsqu'un événement se produit.

■ Modification des paramètres de taux de rafraîchissement

L'onglet [Tx rafraîchissement] permet de modifier les taux de rafraîchissement de trois éléments : notification d'un document, de l'état de l'imprimante et de la file d'attente.



1) Liste Élément/Taux de rafraîchissement

Cette liste affiche les taux de rafraîchissement des éléments suivants :

- Notification d'un document
- Etat de l'imprimante
- File d'attente d'impression

2) [Restaur val par déf]

Cliquez sur ce bouton pour rétablir les taux de rafraîchissement par défaut.

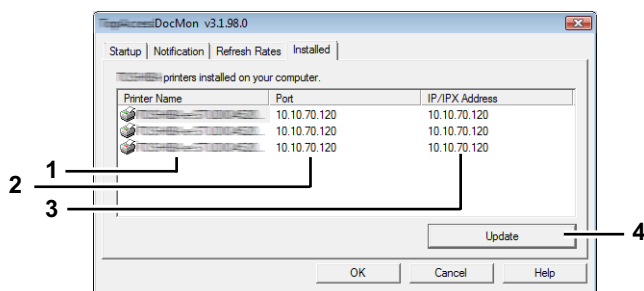
3) [Modifier le taux]

Pour modifier le taux de rafraîchissement, sélectionnez un élément de la liste Eléments et cliquez sur ce bouton. La boîte de dialogue correspondant à l'élément sélectionné s'affiche et vous pouvez sélectionner le taux de rafraîchissement souhaité à l'aide de la barre de défilement. Les pages suivantes s'appliquent :

- **Notification d'un document** — de 0 seconde (aucun rafraîchissement) à une minute, par unité de 10 secondes. La valeur par défaut est de 30 secondes.
- **Etat de l'imprimante** — de 0 seconde (aucun rafraîchissement) à 5 minutes, par unité de 30 secondes. La valeur par défaut est de 1 seconde.
- **File d'attente d'impression** — de 0 seconde (aucun rafraîchissement) à 1 minute, par unité de 10 secondes. La valeur par défaut est de 10 secondes.

■ Visualisation de l'adresse réseau de votre imprimante

L'onglet [Installé] affiche l'adresse IP de chaque système.



1) Nom de l'imprimante

Affiche le nom de chaque pilote d'impression ou de fax en réseau.

2) Port

Affiche le port de votre ordinateur auquel le pilote d'impression est connecté.

3) Adresse IP/IPX

Affiche l'adresse IP/IPX du système que le pilote d'impression/de fax en réseau mappe.

4) [Mettre à jour]

Cliquez sur ce bouton pour mettre à jour les adresses réseau des systèmes.

Modification des paramètres de recherche sur le réseau

Lorsque vous vous connectez à votre imprimante pour la première fois ou que vous en ajoutez une, vous devez la rechercher sur le réseau.

📖 P.21 “Connexion à un MFP de la même série”

📖 P.31 “Ajout d'imprimantes”

Le processus de recherche peut être assez long, particulièrement si le nombre de clients hébergés sur le réseau est important. Vous pouvez alors affiner votre recherche à l'aide des options de la boîte de dialogue Paramètres de détection.

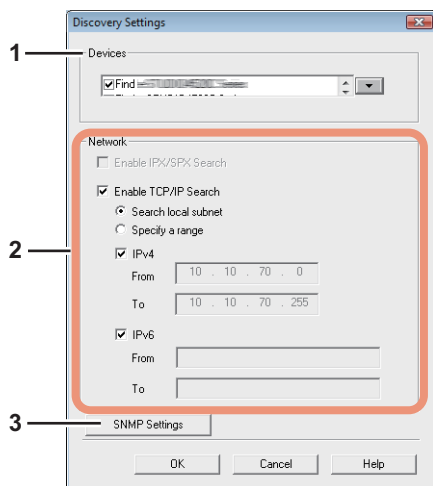
Les paramètres disponibles varient :

📖 P.51 “Connexion initiale”

📖 P.52 “Ajout d'imprimantes”

■ Connexion initiale

Si vous souhaitez établir une première connexion avec un système, cliquez sur [Avancé] dans la boîte de dialogue [Recherche locale] et, dans la boîte de dialogue [Paramètres de détection] qui s'affiche, modifiez les paramètres suivants :



1) Périphériques

Cliquez sur la touche fléchée pour afficher la liste déroulante et cocher le nom du système à rechercher.

2) Réseau

Activer la recherche IPX/SPX

Sélectionnez cette option pour rechercher les systèmes sur le réseau IPX/SPX. Elle est disponible lorsque les deux conditions suivantes sont remplies :

- Les protocoles IPX/SPX et Client Novell sont installés sur votre ordinateur.
- Votre ordinateur est connecté au serveur NetWare.

Les MFP de même série peuvent être identifiés dans le réseau IPX/SPX lorsque la boîte de dialogue [Recherche Locale] est affichée dans d'autres applications que Document Monitor.

Activer la recherche TCP/IP

Sélectionnez cette option pour rechercher les systèmes sur le réseau TCP/IP. Elle est disponible lorsque les protocoles TCP/IP sont installés sur votre ordinateur. Lorsque vous la sélectionnez, vous devez également préciser les critères de recherche des systèmes sur le réseau.

- **Rechercher sur le sous-réseau local** — Sélectionnez cette option pour rechercher des systèmes sur le sous-réseau local.
- **Spécifier un intervalle** — Sélectionnez cette option pour rechercher des imprimantes dans une plage spécifique d'adresses IPv4 ou IPv6. Lorsque cette option est sélectionnée, choisissez IPv4 ou IPv6 et saisissez les adresses IP dans les champs [De] et [A].

3) [Paramètres SNMP]

Cliquez sur ce bouton pour vérifier et/ou modifier les paramètres SNMP.

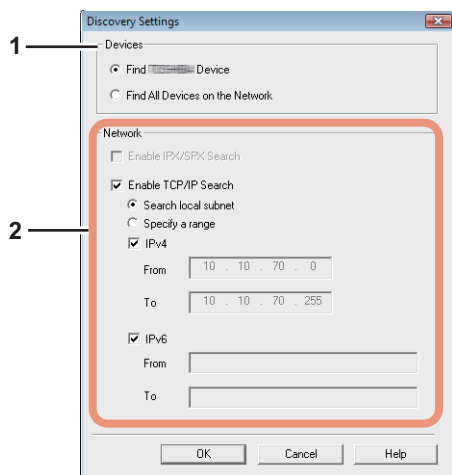
📖 P.53 “Modification des paramètres SNMP”

Remarque

Il est impossible de définir les paramètres SNMP lorsque la boîte de dialogue [Recherche locale] est affichée à partir des pilotes d'impression, du pilote de fax N/W et de Document Monitor.

■ Ajout d'imprimantes

Si vous souhaitez ajouter des imprimantes, cliquez sur [Avancé] dans la boîte de dialogue [Recherche de réseau de Document Monitor] et, dans la boîte de dialogue [Paramètres de détection] qui s'affiche, modifiez les paramètres suivants :



1) Périphériques

Recherche des Dispositifs de la même série

Sélectionnez cette option pour rechercher uniquement les MFP de la même série supportés dans votre réseau. (📖 P.7)

Recherchez ts les périph. sur le réseau

Sélectionnez cette option pour rechercher tous les systèmes compatibles sur le réseau.

2) Réseau

Activer la recherche IPX/SPX

Sélectionnez cette option pour rechercher les imprimantes connectées au réseau IPX/SPX. Elle est disponible lorsque les deux conditions suivantes sont remplies :

- Les protocoles IPX/SPX et Client Novell sont installés sur votre ordinateur.
- Votre ordinateur est connecté au serveur NetWare.

Activer la recherche TCP/IP

Sélectionnez cette option pour rechercher les systèmes sur le réseau TCP/IP. Elle est disponible lorsque les protocoles TCP/IP sont installés sur votre ordinateur. Lorsque vous la sélectionnez, vous devez également préciser les critères de recherche des systèmes sur le réseau.

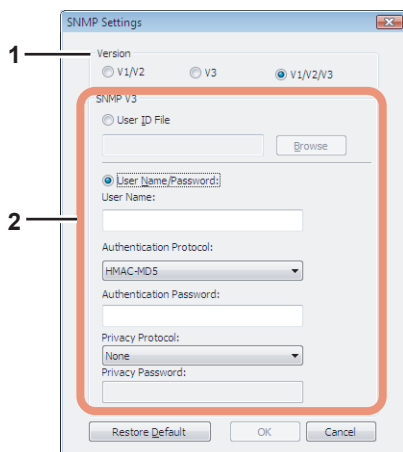
- **Rechercher sur le sous-réseau local** — Sélectionnez cette option pour rechercher des systèmes sur le sous-réseau local.
- **Spécifier un intervalle** — Sélectionnez cette option pour rechercher des imprimantes dans une plage spécifique d'adresses IPv4 ou IPv6. Lorsque cette option est sélectionnée, choisissez IPv4 ou IPv6 et saisissez les adresses IP dans les champs [De] et [A].

Modification des paramètres SNMP

En cas d'échec de la recherche des MFP de la même série désirés dans votre réseau, le problème peut être dû aux réglages du SNMP. Vous devez alors vérifier et/ou modifier ces paramètres dans la boîte de dialogue correspondante. Pour accéder à cette boîte de dialogue, cliquez sur [Paramètres SNMP] dans la boîte de dialogue [Paramètres de détection] (📖 P.51) ou [Sélection manuelle] (📖 P.22).

Remarques

- Cette fonction est disponible uniquement lorsque la boîte de dialogue Recherche locale est affichée dans une application autre que Document Monitor.
- Sollicitez l'Administrateur afin d'obtenir des détails sur les réglages de Réseau SNMP configurés pour votre MFP de même série.



1) Version

Assurez-vous d'être en possession de la version correcte de SNMP correspondant à votre MFP de même série et sélectionnez les options suivantes :

- **V1/V2** — Sélectionnez cette option pour activer SNMPV1 et V2.
- **V3** — Sélectionnez cette option pour activer SNMPV3.
- **V1/V2/V3 (uniquement depuis la boîte de dialogue [Paramètres de détection])** — Sélectionnez cette option pour activer les versions V1, V2 et V3 du protocole SNMP.

Remarque

Pour trouver votre MFP de même série dans un environnement SNMP V1/V2, le nom de la "community" affiché pour le MFP de même série désiré doit être [public].

2) SNMP V3

Si l'option SNMPV3 est activée, utilisez le bouton radio pour sélectionner la méthode d'authentification des utilisateurs.

Fichier d'ID utilisateur — Sélectionnez cette option pour utiliser un fichier d'ID utilisateur. Cliquez sur [Parcourir] et spécifiez un fichier.

Nom utilisateur/Mot de passe — Sélectionnez cette option pour utiliser un nom d'utilisateur et un mot de passe.

Lorsque cette option est sélectionnée, saisissez ou sélectionnez les éléments suivants :

- **Nom Utilisateur**
- **Protocole d'authentification**
- **Mot de passe d'authentification**
- **Protocole de confidentialité**
- **Mot de passe de confidentialité**

Remarques

- Si vous choisissez d'activer SNMPV3, consultez au préalable votre administrateur réseau pour obtenir des conseils sur l'authentification des utilisateurs.
- Les champs Nom utilisateur, Mot de passe d'authentification et Mot de passe de confidentialité acceptent jusqu'à 32 caractères alphanumériques codés sur un octet.

DEPANNAGE

Ce chapitre décrit les procédures de dépannage et les messages d'état de Document Monitor.

Erreurs.....	56
Le périphérique ne répond pas.....	56
Les travaux n'apparaissent pas dans la file d'attente d'impression Document Monitor.....	56
Messages d'état de Document Monitor.....	57
Messages de notification d'événements.....	57
Messages d'alerte	58

Erreurs

Si vous rencontrez les difficultés décrites ci-dessous, identifiez leurs causes et prenez les mesures qui s'imposent pour résoudre le problème.

📖 P.56 "Le périphérique ne répond pas"

📖 P.56 "Les travaux n'apparaissent pas dans la file d'attente d'impression Document Monitor"

■ Le périphérique ne répond pas

Description du problème

La barre d'état affiche "Le périphérique ne répond pas" et l'icône de connexion interrompue s'affiche dans la barre des tâches.

Techniquement, cette icône signifie que le gestionnaire SNMP sur l'ordinateur ne peut pas communiquer avec l'agent SNMP sur le système. Plusieurs conditions d'erreur peuvent conduire à cet état :

- La connexion réseau entre le client et le périphérique a été interrompue.
- L'adresse IP du périphérique a changé et le client continue à utiliser l'ancienne adresse.
- Le périphérique est en cours de redémarrage.
- L'agent SNMP ne fonctionne pas correctement ou a arrêté de fonctionner.

Résolution du problème

1. Connectez-vous à COMMAND CENTER en mode administrateur et vérifiez que le support réseau SNMP est activé sur la page de paramétrage réseau. Pour plus d'informations sur COMMAND CENTER, reportez-vous au **Guide de COMMAND CENTER**.
2. Attendez quelques minutes. La plupart du temps, la connexion est rétablie automatiquement.
3. Si le problème persiste, fermez et redémarrez Document Monitor.
4. Si, au redémarrage de Document Monitor, un message indiquant que l'adresse réseau ne peut pas être déterminée s'affiche, recherchez et sélectionnez manuellement le périphérique.
📖 P.21 "Connexion à un MFP de la même série"

■ Les travaux n'apparaissent pas dans la file d'attente d'impression Document Monitor

Description du problème

Un travail d'impression lancé peut ne pas apparaître dans la file d'attente pour plusieurs raisons :

- Le périphérique sélectionné est incorrect.
- Le travail se trouve dans le spouleur d'impression du système d'exploitation Windows.
- Le travail se trouve dans la file d'attente Novell.
- Une erreur est survenue dans le périphérique.

Résolution du problème

- Contrôlez le nom et l'emplacement du périphérique et vérifiez si des travaux en dépendent dans la liste.
- Vérifiez le journal des travaux dans COMMAND CENTER afin de savoir si le travail présente l'état "Terminé", "Supprimé" ou "Non traitable".
- Si le travail n'implique qu'un nombre restreint de données, l'impression est peut-être déjà terminée. Si le travail est non traitable pour une raison quelconque, il est automatiquement supprimé de la file d'attente.
- Vérifiez si des messages d'erreur sont affichés sur l'écran tactile. Par exemple, un message vous demandant de charger du papier peut retenir les travaux dans la file d'attente.
- Dans un environnement poste à poste, le travail peut être placé dans le spouleur d'impression du système d'exploitation Microsoft Windows et, par conséquent, ne pas figurer dans la liste des travaux en cours ou dans le journal des travaux. Si aucun message d'erreur n'est affiché et que l'imprimante semble fonctionner correctement, soumettez à nouveau le travail.
- Le travail peut se trouver dans la file d'attente Novell et, donc, ne pas être visible pour le moment. Utilisez NWAdmin ou PCONSOLE pour vérifier si des erreurs se sont produites dans la file d'attente.

Messages d'état de Document Monitor

Cette section détaille les messages d'état de Document Monitor.

📖 P.57 "Messages de notification d'événements"

📖 P.58 "Messages d'alerte"

■ Messages de notification d'événements

Le tableau suivant contient les messages de notification d'événements et leur description détaillée, y compris des instructions pour faire face à chaque situation.

Message	Description
Votre document a été imprimé.	L'utilisateur a envoyé un travail d'impression et l'impression s'est terminée avec succès.
L'impression de votre document privé est suspendue.	L'utilisateur a envoyé un travail privé et il peut maintenant aller activer le travail sur le copieur.
Votre épreuve a été imprimée.	L'utilisateur a imprimé une épreuve d'un travail multicopie ; il peut à présent vérifier cette copie avant de lancer l'impression des copies restantes.
Votre fax a été envoyé.	L'utilisateur a envoyé un travail de fax qui s'est terminé avec succès.
L'impression de votre document a été annulée.	L'utilisateur a envoyé un travail d'impression qui a pris l'état Annulé. Cette situation peut se produire lorsque le format de papier demandé n'est pas disponible et que le délai d'attente a expiré. Vérifiez que le papier approprié a été défini sur le système et soumettez à nouveau le travail. Si ce message apparaît après l'envoi d'un travail d'impression privé, d'épreuve ou programmé, le travail d'impression privé ou d'épreuve a été annulé avant d'avoir été suspendu. Cette situation peut se produire en raison d'un octet manquant ou d'un échec de la mémoire. Dans ce cas, demandez à votre administrateur de libérer de l'espace disque afin de pouvoir stocker les travaux, ou supprimez les travaux inutiles et soumettez à nouveau le travail.
Votre document ne peut pas être imprimé en raison d'une erreur.	L'utilisateur a envoyé un travail d'impression qui n'a pas pu être traité par le système. Vérifiez que vous utilisez le pilote d'impression approprié.
Echec de transmission du fax	La transmission d'un travail de fax par le biais du pilote de fax en réseau a échoué. Vérifiez que les destinations indiquées sont correctes.
Le document est considéré comme incorrect	Le document est considéré comme incorrect en raison d'un dépassement du nombre de copies autorisé. Vérifiez que le nombre de copies spécifié ne dépasse pas la limite autorisée.
Un incident papier s'est produit dans l'imprimante.	Incident papier. Retirez le papier et soumettez à nouveau le travail.
L'imprimante est hors ligne.	L'imprimante est hors ligne. Ce message peut s'afficher lors de la supervision des autres périphériques HS. Mettez l'imprimante en ligne et soumettez à nouveau le travail.
L'imprimante manque de papier.	Une cassette est vide. Ajoutez du papier.
Le capot de l'imprimante est ouvert.	L'un des capots est ouvert. Fermez-le.
Une intervention est nécessaire sur l'imprimante.	Une erreur s'est produite. Vérifiez sur l'écran tactile le type d'erreur dont il s'agit. Pour plus d'informations, reportez-vous au manuel Précautions générales ou consultez votre administrateur réseau.
Le toner jaune est vide. Le toner magenta est vide. Le toner cyan est vide. Le toner noir est vide.	L'une des cartouches de toner est vide. Remplacez-la.
Le bac récupérateur de toner usagé est presque plein	Préparez un bac de remplacement.
Le bac de toner usagé est plein.	Le bac de toner usagé est plein. Remplacez-le.
Le niveau de toner jaune est faible. Le niveau de toner magenta est faible. Le niveau de toner cyan est faible. Le niveau de toner noir est faible.	Le niveau de l'une des cartouches de toner est faible. Remplacez-la.

■ Messages d'alerte

Le tableau qui suit contient les messages d'alerte qui s'affichent lorsque vous cliquez sur une icône dans la zone Informations sur l'imprimante de l'onglet [Etat du périph.] et détaille la procédure à exécuter dans chaque situation.

Etat	Messages	Description
Plus de papier	Cassette 1 vide - Ajoutez du papier.	Ajoutez du papier dans la cassette 1.
	Cassette 2 vide - Ajoutez du papier.	Ajoutez du papier dans la cassette 2.
	Cassette 3 vide - Ajoutez du papier.	Ajoutez du papier dans la cassette 3.
	Magasin grande capacité vide - Ajoutez du papier.	Ajoutez du papier dans le magasin grande capacité (LCF).
	Bac du bypass vide - Ajoutez du papier.	Ajoutez du papier dans le bac du bypass.
Capot ouvert	Capot du plateau ouvert - Fermez le capot.	Fermez le capot du plateau.
	Capot frontal ouvert - Fermez le capot.	Fermez le capot frontal.
	Capot de l'alimentation papier ouvert - Fermez le capot.	Fermez le capot de l'alimentation papier.
	Unité de transfert/transport ouverte - Fermez l'unité.	Fermez l'unité de transfert/transport.
	Capot latéral inférieur ouvert - Fermez le capot.	Fermez le capot du magasin grande capacité (LCF).
	Tiroir ouvert - Fermez la cassette.	Fermez la cassette.
	Capot du chargeur automatique de documents ouvert - Fermez le capot.	Fermez le capot du chargeur automatique de documents.
	Capot de l'unité de relais ouvert - Fermez le capot.	Fermez le capot de l'unité de relais.
	Porte du finisseur ouverte - Veuillez la fermer.	Fermez la porte du finisseur.
	Capot de l'unité de livraison du bac inférieur ouvert - Fermez le capot.	Fermez le capot de l'unité de livraison du bac inférieur.
	Capot frontal du bac inférieur ouvert - Fermez le capot.	Fermez le capot frontal du bac inférieur.
	Capot frontal de l'unité de perforation ouvert - Fermez le capot.	Fermez le capot frontal de l'unité de perforation.
	Unité de perforation ouverte - Fermez le capot.	Fermez le capot de l'unité de perforation.
	Unité d'insertion ouverte - Fermez l'unité.	Fermez le capot de l'unité d'insertion.
	Le capot du bac de sortie est ouvert - Veuillez-le fermer	Fermez le capot de sortie.
	Capot du séparateur de travaux ouvert - Fermez le capot.	Fermez le capot du séparateur de travaux.
	Capot du bac décalage ouvert - Veuillez le fermer.	Fermez le capot du bac décalage.
	Capot de l'unité recto verso ouvert - Fermez le capot.	Fermez le capot de l'unité recto verso.
	Capot de transport du bac inférieur ouvert - Fermez le capot.	Fermez le capot de transport du bac inférieur.
	Capot du bypass ouvert - Fermez le capot	Fermez le capot du bypass.
Capot du toner ouvert - Fermez le capot	Fermez le capot du toner.	

Etat	Messages	Description
Incident papier	Incident papier dans le chargeur automatique de documents - Dégagez le trajet papier.	Suivez les instructions qui s'affichent sur l'écran tactile pour retirer le papier coincé.
	Incident papier dans le bac du bypass - Dégagez le trajet papier.	Suivez les instructions qui s'affichent sur l'écran tactile pour retirer le papier coincé.
	Incident papier dans la cassette 1 - Dégagez le trajet papier.	Suivez les instructions qui s'affichent sur l'écran tactile pour retirer le papier coincé.
	Incident papier dans la cassette 2 - Dégagez le trajet papier.	Suivez les instructions qui s'affichent sur l'écran tactile pour retirer le papier coincé.
	Incident papier dans le magasin grande capacité - Dégagez le trajet papier.	Suivez les instructions qui s'affichent sur l'écran tactile pour retirer le papier coincé.
	Incident papier dans la cassette 3 - Dégagez le trajet papier.	Suivez les instructions qui s'affichent sur l'écran tactile pour retirer le papier coincé.
	Incident papier dans le finisseur - Dégagez le trajet papier.	Suivez les instructions qui s'affichent sur l'écran tactile pour retirer le papier coincé.
	Incident papier dans l'imprimante - Dégagez le trajet papier.	Suivez les instructions qui s'affichent sur l'écran tactile pour retirer le papier coincé.
	Incident papier dans le séparateur de travaux - Retirez le papier bloqué.	Suivez les instructions qui s'affichent sur l'écran tactile pour retirer le papier coincé.
	Incident papier dans le bac décalage - Retirez le papier bloqué.	Suivez les instructions qui s'affichent sur l'écran tactile pour retirer le papier coincé.
	Incident d'éjection papier - Dégagez le trajet papier.	Suivez les instructions qui s'affichent sur l'écran tactile pour retirer le papier coincé.
	Incident d'insertion papier - Dégagez le trajet papier.	Suivez les instructions qui s'affichent sur l'écran tactile pour retirer le papier coincé.
	Incident papier dans l'unité recto verso - Dégagez le trajet papier.	Suivez les instructions qui s'affichent sur l'écran tactile pour retirer le papier coincé.
	Incident papier dans l'unité d'insertion - Dégagez le trajet.	Suivez les instructions qui s'affichent sur l'écran tactile pour retirer le papier coincé.
Incident papier dans le magasin grande capacité externe - Dégagez le trajet papier.	Suivez les instructions qui s'affichent sur l'écran tactile pour retirer le papier coincé.	
Toner usagé presque plein	Préparez un nouveau bac récupérateur de toner usagé.	Préparez un nouveau bac récupérateur de toner usagé.
Toner plein	Bac de toner usagé plein - Veuillez le remplacer.	Remplacez le bac de toner usagé. Pour des instructions, consultez les <i>Précautions générales</i> ou le <i>Manuel Utilisateur des Fonctions de base</i> .
Toner vide	Toner noir vide - Veuillez le remplacer.	Suivez les instructions qui s'affichent sur l'écran tactile pour remplacer le toner noir
	Toner cyan vide - Veuillez le remplacer.	Suivez les instructions qui s'affichent sur l'écran tactile pour remplacer le toner cyan.
	Toner magenta vide - Veuillez le remplacer.	Suivez les instructions qui s'affichent sur l'écran tactile pour remplacer le toner magenta.
	Toner jaune vide - Veuillez le remplacer.	Suivez les instructions qui s'affichent sur l'écran tactile pour remplacer le toner jaune.
Toner presque vide	Cartouche de toner Noir presque vide - Installez une nouvelle cartouche avant qu'elle ne soit complètement vide.	Remplacer le toner noir. Pour des instructions, consultez les <i>Précautions générales</i> ou le <i>Manuel Utilisateur des Fonctions de base</i> .
	Cartouche de toner Cyan presque vide - Installez une nouvelle cartouche avant qu'elle ne soit complètement vide.	Remplacer le toner cyan. Pour des instructions, consultez les <i>Précautions générales</i> ou le <i>Manuel Utilisateur des Fonctions de base</i> .
	Cartouche de toner Magenta presque vide - Installez une nouvelle cartouche avant qu'elle ne soit complètement vide.	Remplacer le toner magenta. Pour des instructions, consultez les <i>Précautions générales</i> ou le <i>Manuel Utilisateur des Fonctions de base</i> .
	Cartouche de toner Jaune presque vide - Installez une nouvelle cartouche avant qu'elle ne soit complètement vide.	Remplacer le toner jaune. Pour des instructions, consultez les <i>Précautions générales</i> ou le <i>Manuel Utilisateur des Fonctions de base</i> .

Etat	Messages	Description
Agrafeuse vide	Agrafeuse vide - Installez une cartouche d'agrafes.	Installez la cartouche d'agrafes. Pour des instructions, consultez les <i>Précautions générales</i> ou le <i>Manuel Utilisateur des Fonctions de base</i> .
	Agrafeuse du bac inférieur du finisseur vide - Remplacez la cartouche d'agrafes	Installez la cartouche d'agrafes de l'unité d'agrafage à cheval. Pour des instructions, consultez les <i>Précautions générales</i> ou le <i>Manuel Utilisateur des Fonctions de base</i> .
Erreur d'imprimante	Finisseur déconnecté - Connectez le finisseur au copieur.	Reliez le finisseur au copieur de façon stable.
	Incident perforation dans le finisseur - Eliminez l'incident dans la partie perforation.	Retirez les confettis du finisseur. Pour plus d'informations, reportez-vous au manuel Précautions générales .
	Incident agrafe dans le finisseur - Eliminer l'incident dans la partie agrafage.	Retirez les agrafes coincées du finisseur. Pour plus d'informations, reportez-vous au manuel Précautions générales .
	Incident agrafe dans le plateau inférieur du finisseur - Eliminer l'incident dans la partie agrafage.	Retirez les agrafes coincées dans le finisseur agrafage à cheval. Pour plus d'informations, reportez-vous au manuel Précautions générales .
	Toner non reconnu - Vérifiez le toner.	Vérifiez et ajustez le flacon de toner.
	Bac inférieur du finisseur plein - Retirez du papier.	Retirez des documents du bac inférieur du finisseur agrafage à cheval.
	Formats papier différents non autorisés - Vérifiez le papier.	Vérifiez le papier.
	Bac 1 du finisseur plein - Retirez du papier.	Retirez du papier du bac 1 du finisseur.
	Bac 2 du finisseur plein - Retirez du papier.	Retirez du papier du bac 2 du finisseur.
	Bac de réception interne plein - Retirez du papier.	Retirez du papier du bac interne.
	L'unité de perforation est pleine dans le finisseur - Veuillez vider le bac de l'unité de perforation.	Jetiez les confettis. Pour plus d'informations, reportez-vous au manuel Précautions générales .
	Bac supérieur du séparateur de travaux plein - Retirez du papier.	Retirez du papier du bac supérieur du séparateur de travaux.
	Bac inférieur du séparateur de travaux plein - Retirez du papier.	Retirez du papier du bac inférieur du séparateur de travaux.
	Bac décalage plein - Retirez du papier.	Retirez du papier du bac décalage.
	Erreur de sortie d'imprimante - Contactez un technicien.	Contactez votre distributeur.
	Erreur d'entrée d'imprimante - Contactez un technicien.	Contactez votre distributeur.
Nettoyage de la Fenêtre d'exposition et du chargeur principal requis - Nettoyez la Fenêtre d'exposition et le chargeur principal.	Nettoyez la fenêtre d'exposition et le chargeur principal. Pour des instructions, consultez les <i>Précautions générales</i> ou le <i>Manuel Utilisateur des Fonctions de base</i> .	
Contactez le technicien	Erreur de chargeur automatique de documents - Contactez un technicien.	Contactez votre distributeur.
	Erreur d'alignement dans le chargeur automatique de documents - Contactez un technicien.	Contactez votre distributeur.
	Erreur de moteur dans le chargeur automatique de documents - Contactez un technicien.	Contactez votre distributeur.
	Erreur I/F dans le chargeur automatique de documents - Contactez un technicien.	Contactez votre distributeur.
	Erreur fatale - Contactez un technicien.	Contactez votre distributeur.
	Erreur du moteur principal - Contactez un technicien.	Contactez votre distributeur.
	Erreur de fixation - Contactez un technicien.	Contactez votre distributeur.
	Erreur de scanner - Contactez un technicien.	Contactez votre distributeur.
	Erreur de moteur - Contactez un technicien.	Contactez votre distributeur.
	Erreur HDD - Contactez un technicien.	Contactez votre distributeur.
	Moment de la maintenance périodique - Veuillez contacter un technicien.	Contactez votre distributeur.

INDEX

A	
Activer la recherche IPX/SPX	51, 52
Activer la recherche TCP/IP	51, 52
Adresse IP	51, 52
adresse physique	28
adresse réseau	50
Aide	46
aide	
table des matières et index	46
aide en ligne	46
ajout	31
alternance	34
B	
barre de menus	
[Aide]	46
barre des tâches	45
C	
cassette	
état	28
client Novell	34
Code départemental	41
COMMAND CENTER	45
compteur	28
configuration	
boîte de dialogue	45
Configuration dialog box	18
configuration requise	8
Connecting	21
Connection status	25
connexion	51
copie	
nombre	38
Copies	36
D	
Description	28
désinstallation	13
Device Status	25
Discovery settings	21
Document	25, 44
document	
nom	36
Document Monitor	10
Élément/Taux de rafraîchissement, liste	50
fin de session	45
onglet Démarrage	48
onglet Installé	48
onglet Notification	44, 49
onglet Tx rafraîchissement	48, 50
personnalisation	48
Document Monitor icon	18, 19
Document Monitor Taskbar Menu	18
Document Monitor window	18, 25
E	
e-FILING	36
e-Filing	25, 40
Emplacement	28, 34
enregistrement	36
environnement poste à poste	56
Etat	28, 36
Etat du périphérique	29
état du périphérique	28
état du système	
indicateurs	29
événement	
notification, désactivation	45
Événements	49
F	
Fax	25, 36
file d'attente	36
File d'attente d'impression	50
file d'attente Novell	56
H	
Help	25
I	
Icon	19
impression	
programmation	36
spouleur	56
impression privée	36
Impression programmée	36, 39
imprimante	
ajout	52
changement	34
informations	28
informations détaillées	28
nom	50
représentation	28
installation	10, 11
Invalid	25
Invalide	36, 41
IP/IPX	
adresse	50
IP/IPX address	25
IPv4	23
adresse	34
IPv6	23
adresse	34
IPX	23
adresse	34
IPX/SPX	
réseau	32
IPX/SPX network	21
IPX/SPX protocol	23
L	
langue	11, 15
Launching	19
Location	23
M	
Manual selection	22
Mémoire	8
Menu bar	
[Document]	25
[Help]	25
[Printer]	25
[View]	25
Menu du superviseur de documents de la barre des	
tâches	45
Message	44
message d'état	57
Méthode	49
méthode	
audio (bip)	49
boîte de dialogue déroulante	49
modèle	28
prise en charge	7

N	
N° de notification	44
Name	23
navigation	
bouton	44
NetWare server	23
Nom	28, 34
nom d'utilisateur	36
Notification	48
Novell client	23
O	
Onglet	
[e-FILING]	36
[état du périphérique]	28
[Fax]	36
[file d'attente]	36
[impression privée]	36
[Impression programmée]	36, 39
[Invalide]	36, 41
[travaux d'impression d'épreuves]	36, 38
P	
Pages	36
paramètre	
détection	32, 51
Perforation	28
périphérique	
ajout	28
périphérique de supervision, liste	34
Périphériques	51, 52
Port	50
Print Queue	25
Printer	25
Printer icon	25
Printers and Faxes folder	19
Private Print	25
Processeur	8
Proof Print	25
Q	
Qualité couleur	8
R	
recherche	
intervalle, spécification	51, 52
sur le sous-réseau local	51, 52
recherche automatique	31
Recherche des Dispositifs de la même série	52
Recherchez ts les périph. sur le réseau	52
réparation	15
Réseau	8, 51, 52
Résolution de l'écran	8
S	
Scheduled Print	25
Search a printer automatically	21
serveur NetWare	34
SNMP	8, 56
Soumis	36
Status	25
Status Bar	25
stockage	40
superviseur de documents	
onglet	36
supervision	27, 31
suppression	37
système	
actualisation des informations	30
Systèmes d'exploitation	8
T	
Tab	
[Device Status]	25
[e-Filing]	25
[Fax]	25
[Invalid]	25
[Print Queue]	25
[Private Print]	25
[Proof Print]	25
[Scheduled Print]	25
taux rafraîchissement	
état de l'imprimante	50
notification	50
Timbre date	44
Toner	28
travail	
fax en réseau	36
gestion	35
impression	36
non valide, lancement	41
travaux d'impression d'épreuves	36, 38
V	
View	25

