

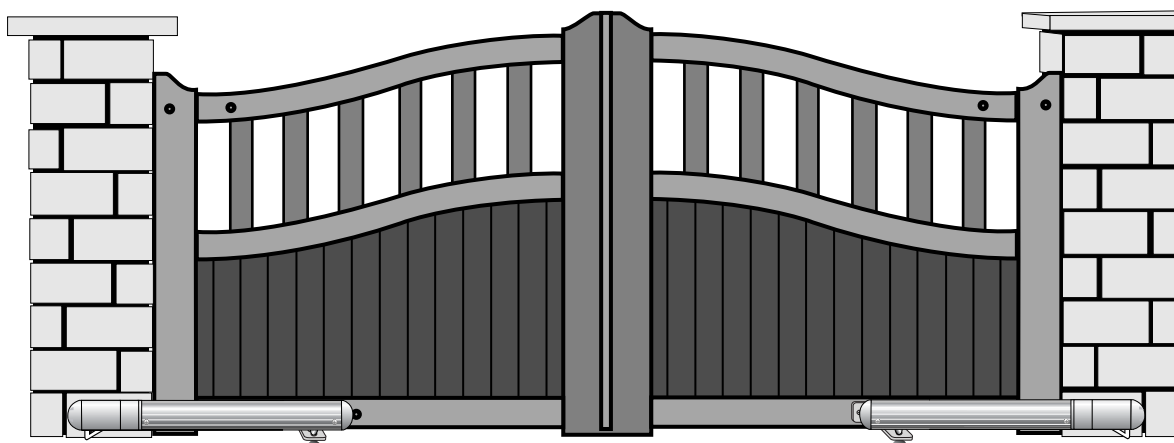
# INSTRUCTIONS DE MONTAGE

Kit motorisation de portail  
pour maison individuelle

# *EVER 85*

Réf. 104109

**Pour portail à 2 battants  
en FER, BOIS, ALU ou PVC**



1,50 m MAXI / 85 Kg MAXI  
1 m MINI

1,50 m MAXI / 85 Kg MAXI  
1 m MINI

**OUVERTURE VERS L'INTÉRIEUR DE LA PROPRIÉTÉ  
ANGLE D'OUVERTURE MAXI = 100°**

Cet automatisme de portail, ainsi que sa notice ont été conçus afin de vous permettre d'automatiser votre portail en étant en conformité avec les normes Européennes en vigueur (EN12453).

### **Instructions de sécurité :**

#### **Pour l'installation :**

-Lire intégralement cette notice avant de commencer votre installation.

-L'installation de l'alimentation électrique de l'automatisme doit être conforme aux normes en vigueur (NF C 15-100) et doit de préférence être faite par un personnel qualifié.

-Tous les raccordements électriques doivent être faits hors tension.

-S'assurer de la bonne installation de votre portail :

\*les gonds d'une porte doivent impérativement être dans le même axe , et cet axe doit être impérativement vertical.

\*les piliers qui soutiennent votre portail doivent être suffisamment robustes et stables de façon à ne pas plier (ou se briser) sous le poids du portail.

\*sans la motorisation, le portail doit être ouvert et fermé manuellement sans frottement, ni résistance. Il est conseillé de graisser les gonds.

-Votre portail motorisé ne doit pas être installé dans un milieu explosif (présence de gaz, de fumée inflammable).

-Il est strictement interdit de modifier l'un des éléments fournis dans ce kit, ou d'utiliser un élément additif non préconisé dans cette notice.

-Pendant l'installation, mais surtout pendant le réglage de l'automatisme, il est impératif de s'assurer qu'aucune personne, installateur compris, soit dans la zone de mouvement du portail au début et pendant toute la durée du réglage.

-Le feu clignotant est un élément de sécurité indispensable.

Un automatisme de portail est un produit qui peut provoquer des dommages aux personnes, aux animaux et aux biens.

Notre automatisme ainsi que sa notice ont été conçus de façon à supprimer toutes les situations dangereuses.

La société Avidsen ne pourra être tenue responsable en cas de dommage si l'installation n'a pas été faite comme indiquée dans cette notice.

Si votre installation ne correspond pas à l'un des cas indiqués dans cette notice, il est impératif de nous contacter afin que nous vous donnions tous les éléments nécessaires pour une bonne installation sans risque de dommage.

#### **Pour l'utilisation :**

Ce produit ne doit être utilisé que pour ce à quoi il a été prévu, c'est à dire motoriser un portail à deux vantaux pour un accès véhicule. Toute autre utilisation sera considérée comme dangereuse.

-La commande de manœuvre d'ouverture ou de fermeture doit impérativement être faite avec une parfaite visibilité sur la porte. Dans le cas où la porte est hors du champ de vision de l'utilisateur , l'installation doit être impérativement protégée par un dispositif de sécurité, type photocellule, et le bon fonctionnement de celui-ci doit être contrôlé tous les six mois.

-Tous les utilisateurs potentiels devront être formés à l'utilisation de l'automatisme, et cela, en lisant cette notice. Il est impératif de s'assurer qu'aucune personne non formée (enfant) puisse mettre la porte en mouvement.

-Avant de mettre le portail en mouvement, assurez vous qu'il n'y a personne dans la zone de déplacement du portail.

-Une utilisation non conforme aux instructions de cette notice et entraînant un dommage, ne pourra mettre la société Avidsen en cause.

#### **Pour la maintenance :**

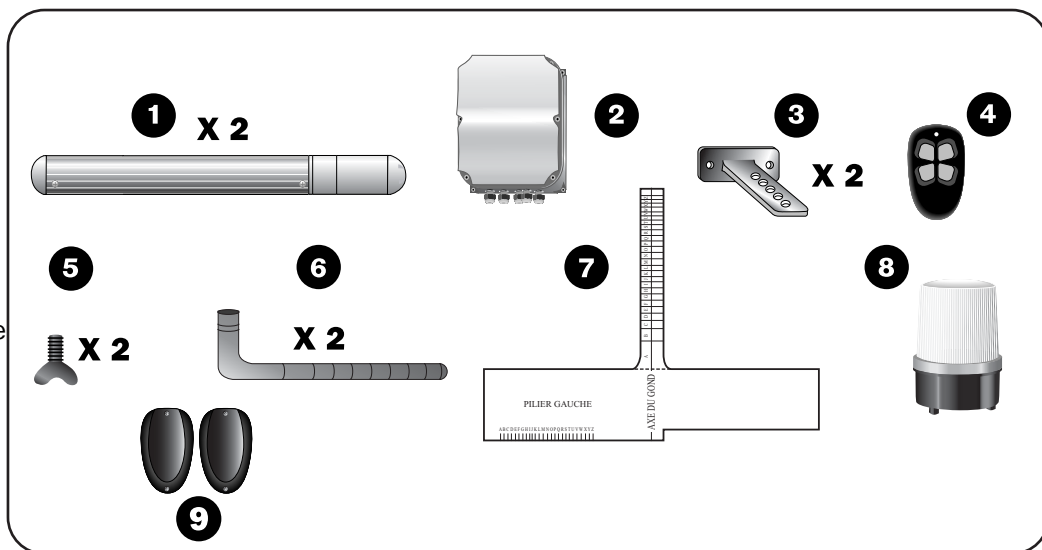
-Avant toute opération de maintenance, mettre l'automatisme hors tension.

-Toute modification technique, électronique ou mécanique sur l'automatisme devra être faite avec l'accord de notre service technique; dans le cas contraire, la garantie sera immédiatement annulée.

-En cas de panne, la pièce hors service devra être remplacée par une pièce d'origine et rien d'autre.

## CONTENU DU KIT

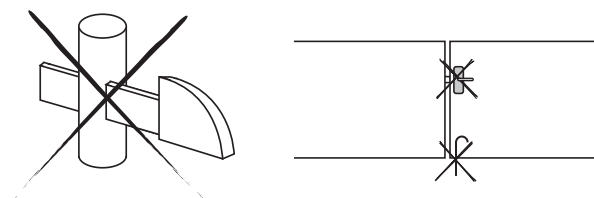
- ①: vérin
- ②: boîtier de commande
- ③: patte métallique droite
- ④: télécommande
- ⑤: vis papillon
- ⑥: patte de fixation coudée
- ⑦: gabarit de pose
- ⑧: feu clignotant
- ⑨: photocellules



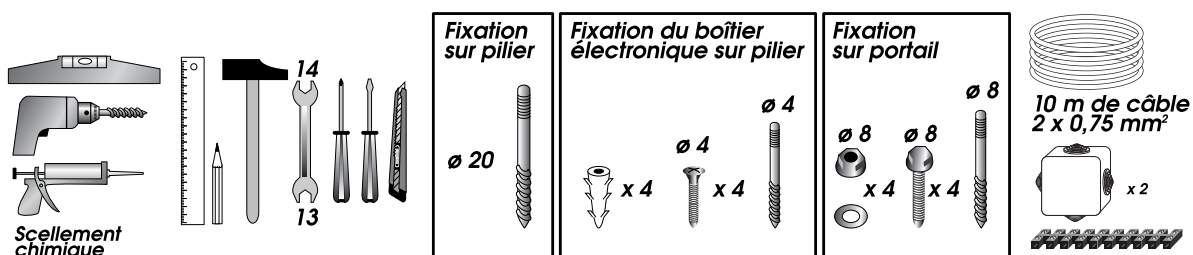
## CONSEILS AVANT LA POSE

Cette motorisation de portail est un système de motorisation autobloquante. Votre portail à 2 battants doit impérativement être équipé d'une butée centrale et de butées latérales (non fournies).

Les butées (centrales ou latérales) doivent arrêter le portail sans le verrouiller. Autrement dit, il faut supprimer toute serrure mécanique (ou gâche) et tout sabot basculant ou arrêtoir.



## MATÉRIEL NÉCESSAIRE



Besoin d'une réponse?

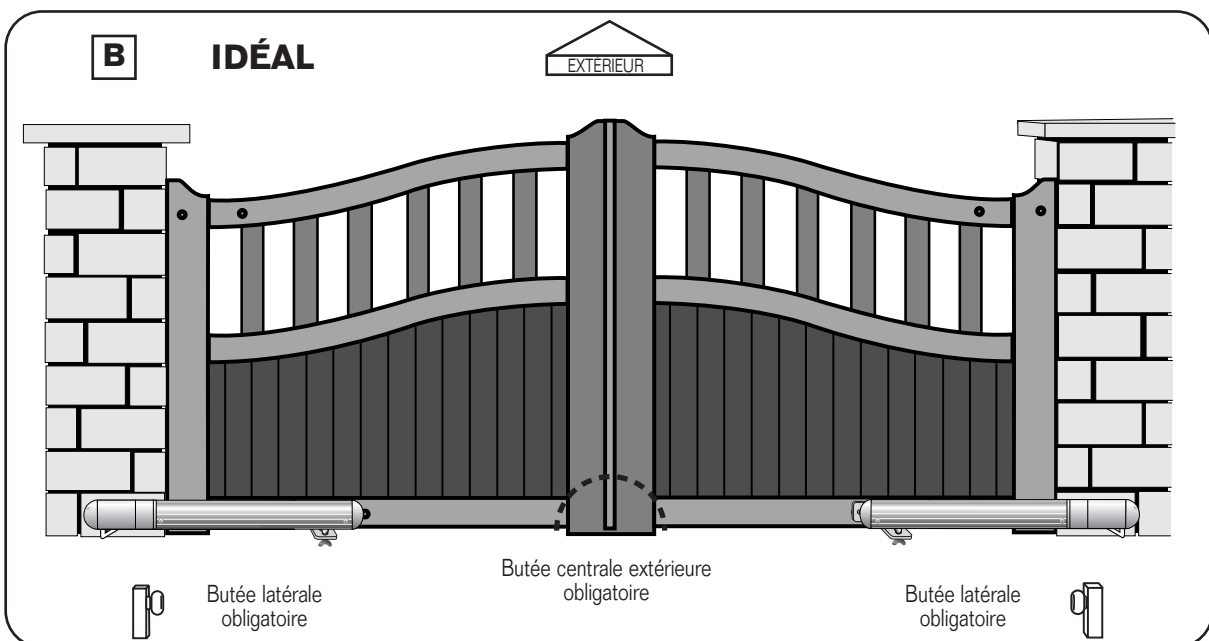
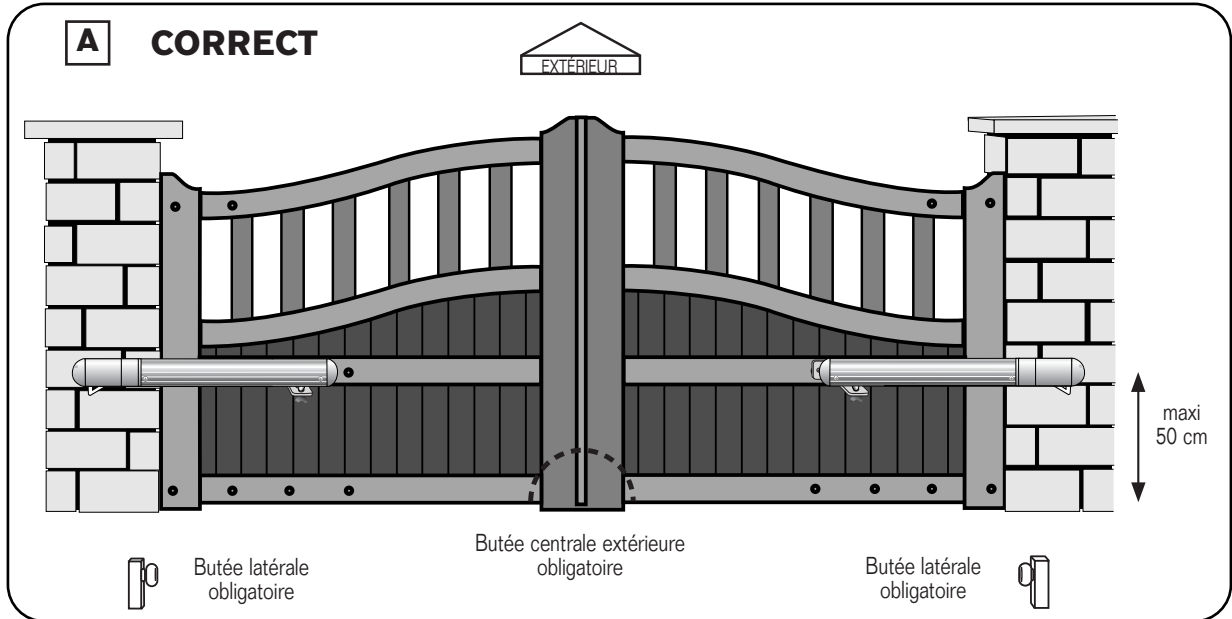
Reportez-vous à la page 18 pour contactez nos techniciens.

# 4

## INSTALLATION

### VUE D'ENSEMBLE

Les vérins seront fixés sur **une partie rigide** du portail (par exemple l'encadrement).  
Pour des raisons esthétiques et techniques, il est conseillé de les fixer le plus bas possible.



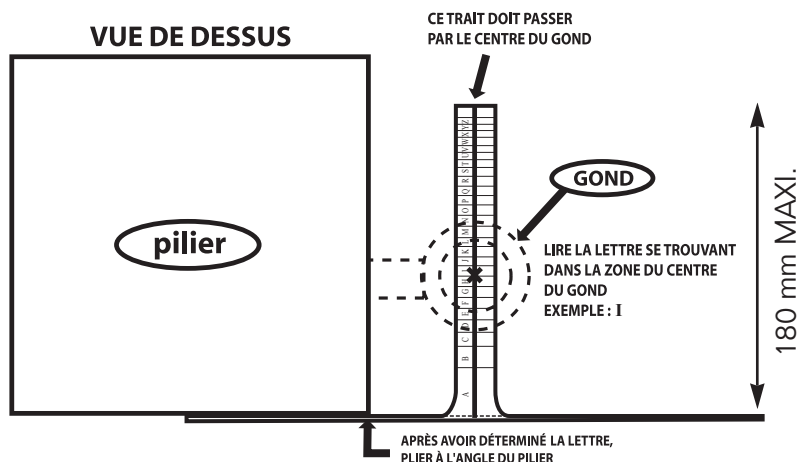
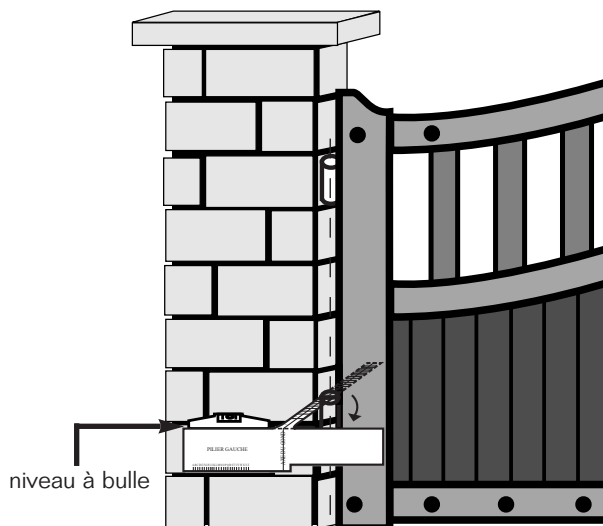
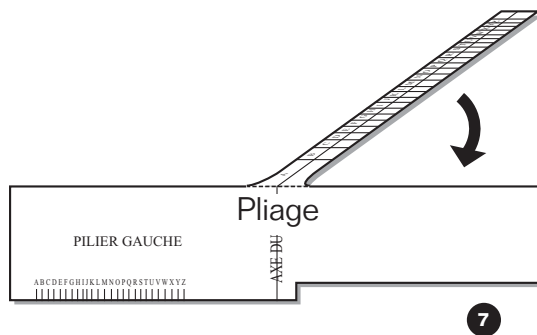
**Besoin d'une réponse?**  
Reportez-vous à la page 18 pour contactez nos techniciens.

# POSE DES VÉRINS

# 5

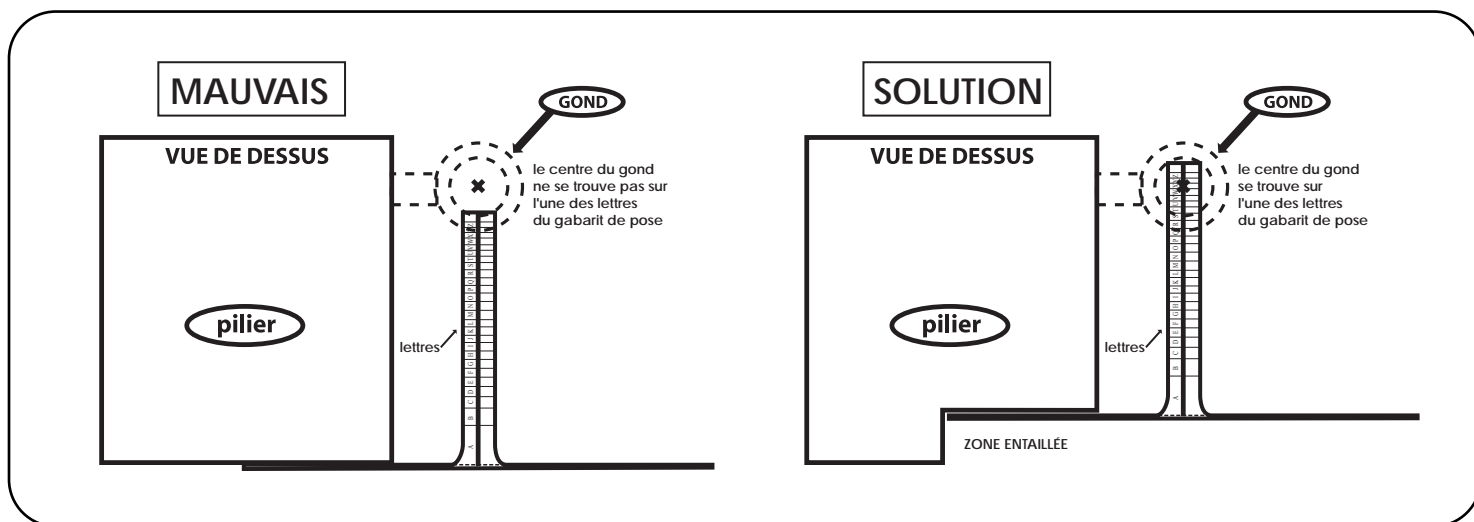
## FIXATION DE LA PATTE COUDÉE

A l'aide du gabarit de pose, déterminer exactement l'endroit du pilier où devra être fixée la patte de fixation coudée **6**



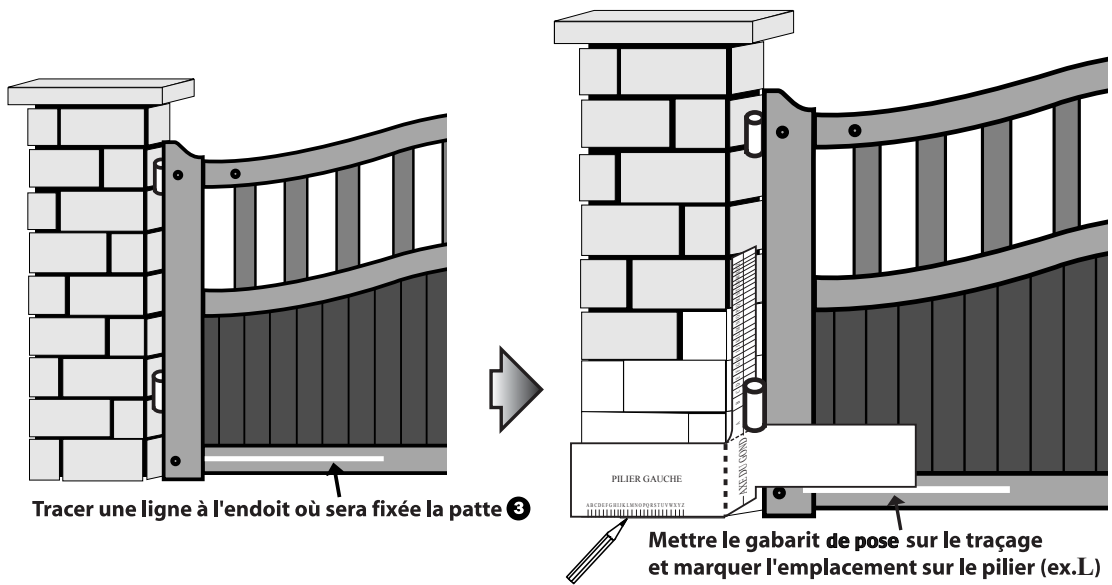
### **IMPORTANT :**

si le gond de votre portail ne tombe pas sur l'une des lettres du gabarit de pose (cas d'une distance supérieure à 180 mm), il est impératif d'entailler votre pilier de façon à faire correspondre le gond avec l'une des lettres du gabarit de pose. Attention à ne pas fragiliser les piliers en faisant l'entaille.

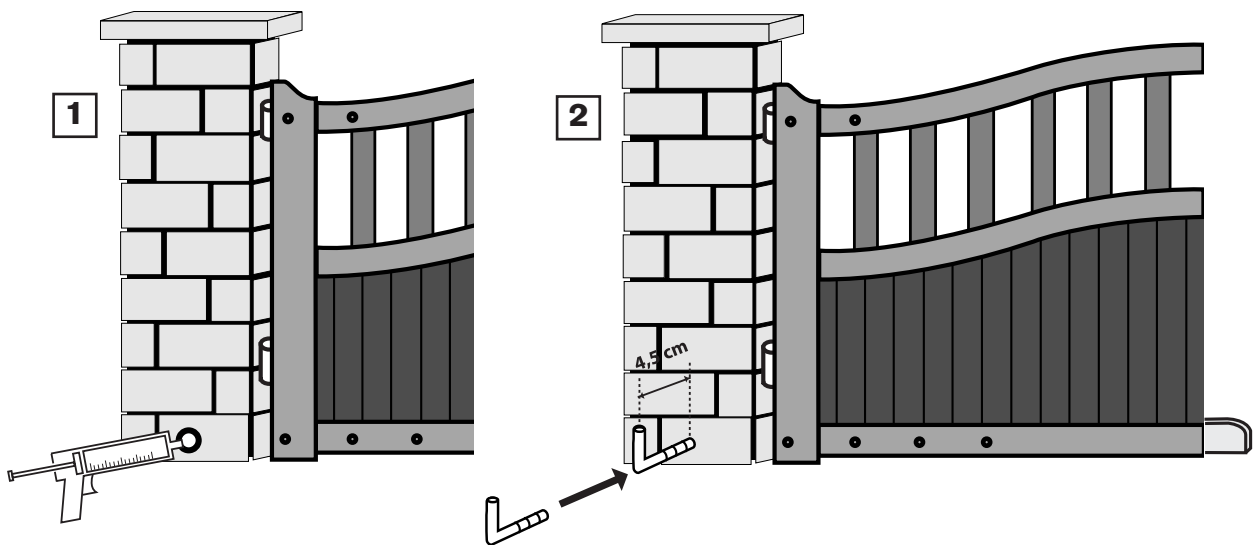
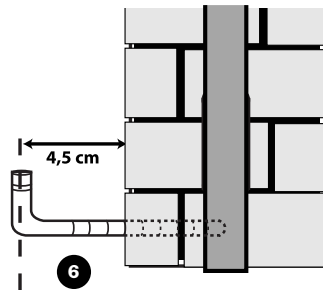


Besoin d'une réponse?  
Reportez-vous à la page 18 pour contactez nos techniciens.

# 6



Percer un trou de diamètre 20 mm de sorte que la patte de fixation coudée ⑥ sorte de 4,5 cm par rapport au pilier. Si besoin, on peut découper la patte avec une scie à métaux. Après découpe, la longueur de la patte ne doit pas être inférieure à 10 cm.



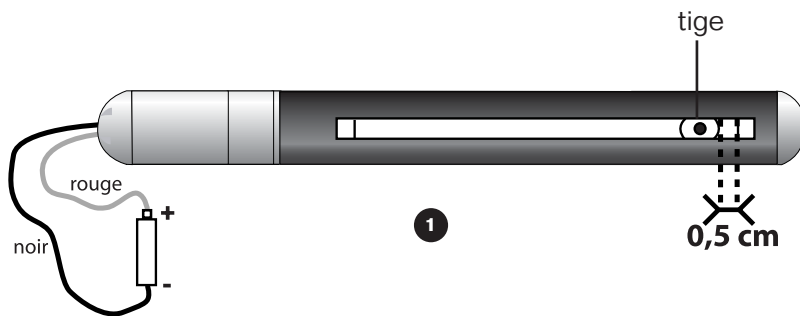
Mettre du scellement chimique dans le trou (Fig. 1)  
Le scellement chimique est un produit toxique. Vous référer à la notice du fabricant pour son utilisation.  
Enfoncer la patte de fixation coudée dans le trou. Respecter la longueur utile de 4,5 cm. Essayer le surplus de scellement chimique. Attendre que le scellement chimique soit totalement sec pour passer à l'étape suivante.

**Besoin d'une réponse?**  
**Reportez-vous à la page 18 pour contactez nos techniciens.**

# FIXATION DE LA PATTE MÉTALLIQUE SUR LE PORTAIL

# 7

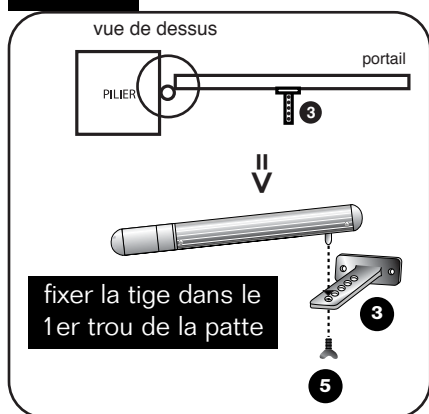
Retourner le vérin et s'assurer que la base de la tige est à environ 0,5 cm de la butée. Sinon, la faire déplacer avec une batterie 12 V ou une pile 9 V LR61.



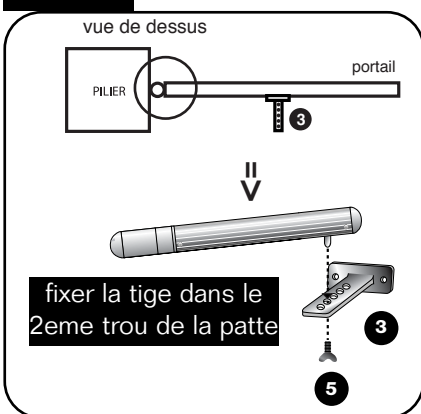
## POSITIONNEMENT DU BRAS DE MOTORISATION SUR LA PATTE MÉTALLIQUE DROITE.

Trois cas possibles suivant la position du gond sur le portail :

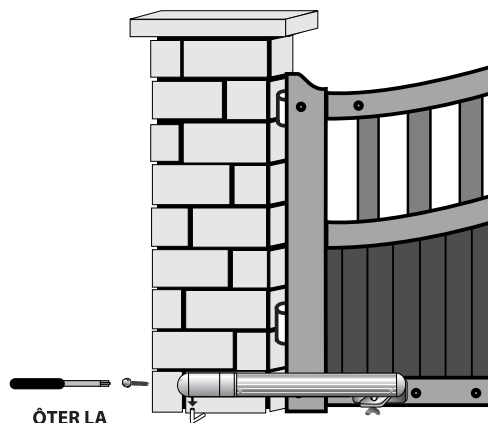
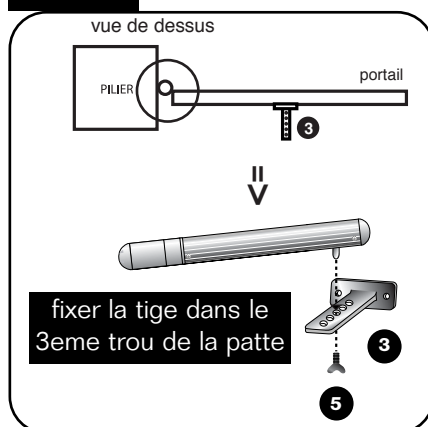
### cas n°1



### cas n°2

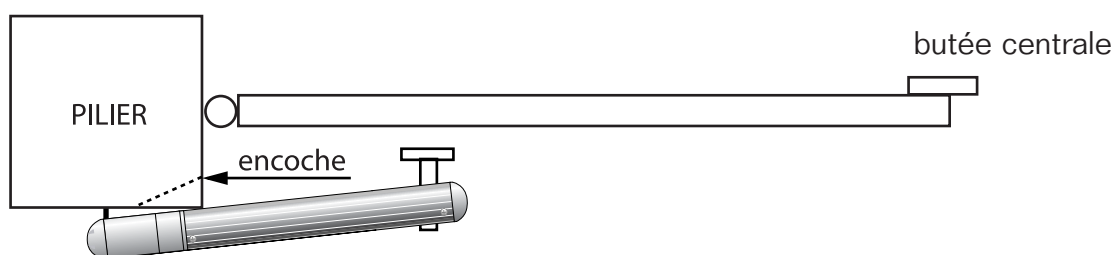


### cas n°3



Poser l'ensemble sur le portail.

Vérifier maintenant que le vérin ne touche pas le pilier. Si c'est le cas, ne pas modifier les réglages préalablement faits mais faire une encoche dans le coin du pilier.



**Besoin d'une réponse?**  
Reportez-vous à la page 18 pour contactez nos techniciens.

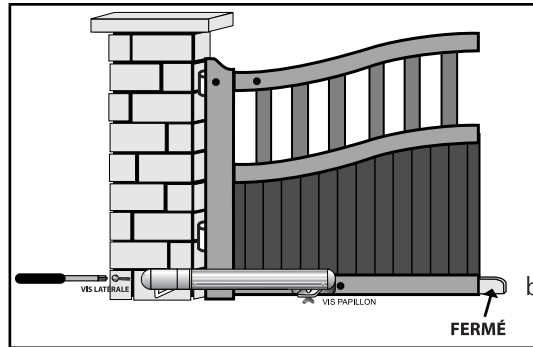
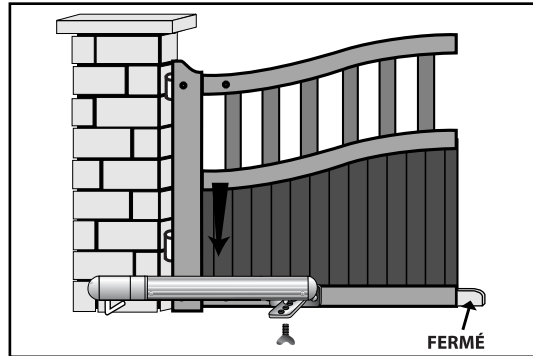
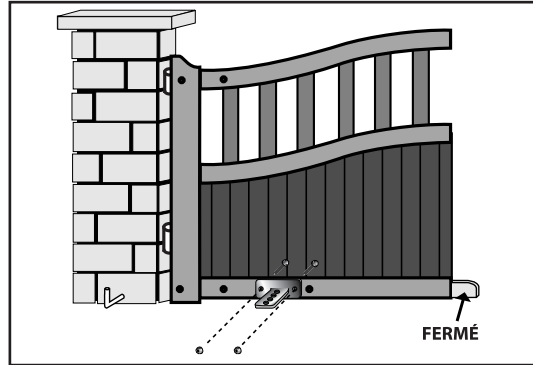
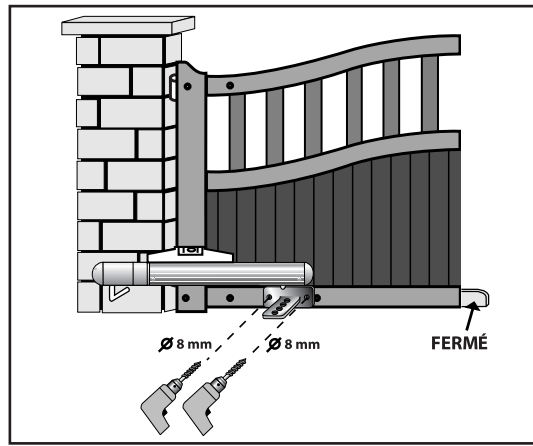
# 8

Repérer et percer les 2 trous pour fixer la patte métallique **3** côté portail (le portail doit être en position FERMÉ). Avant de faire les 2 trous, se munir d'un niveau à bulle afin de vérifier que le vérin soit de niveau.

Retirer le vérin et fixer la patte métallique solidement.

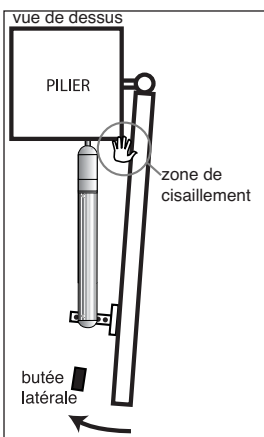
Remettre le vérin.

Mettre la vis latérale et la vis papillon pour verrouiller le vérin avec les deux pattes de fixation.

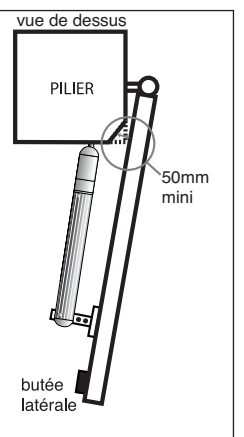
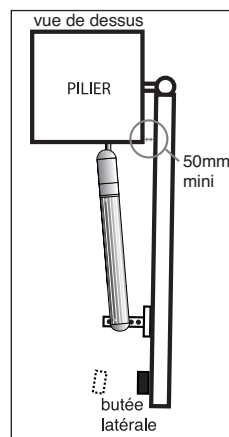


## VÉRIFICATION DU BON POSITIONNEMENT DES BUTÉES LATÉRALES

Suivant votre installation, il peut exister une zone de cisaillement comme indiquée dans le dessin suivant.

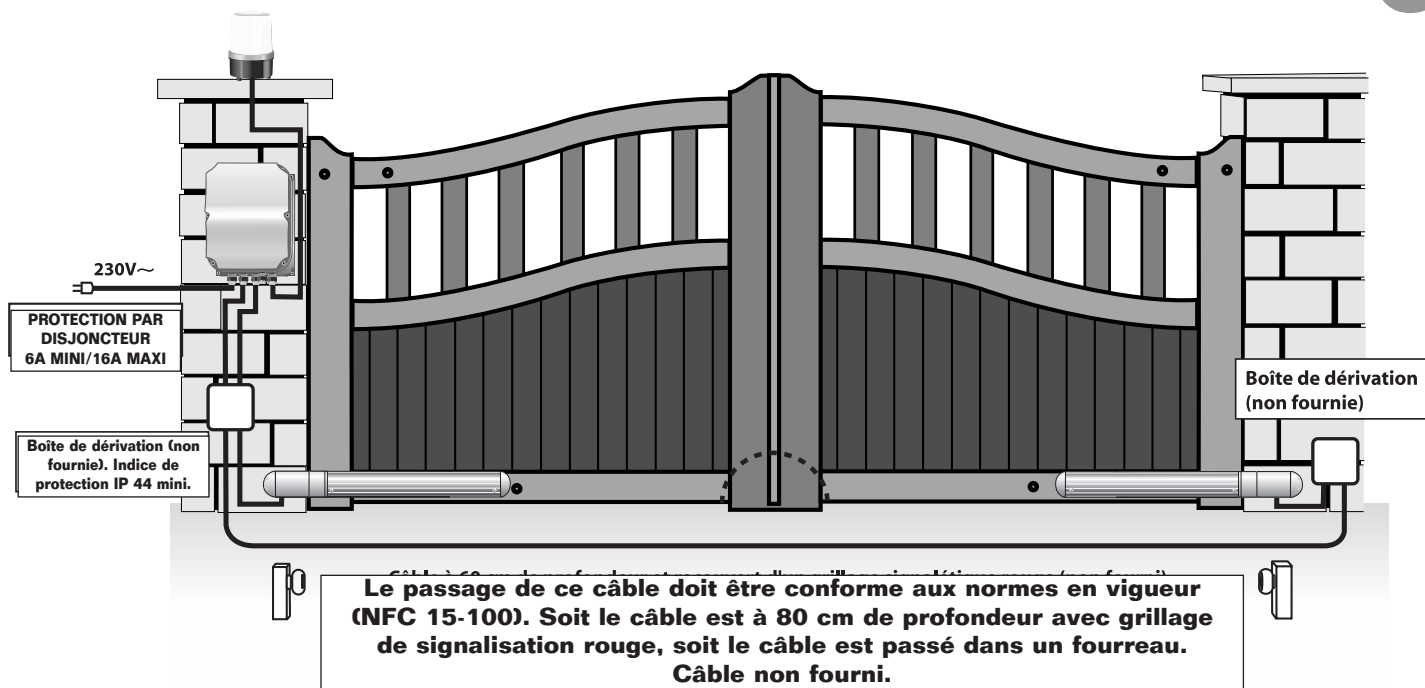


Dans ce cas, vous devez obligatoirement supprimer cette zone en laissant une distance utile de 50 mm au minimum soit en déplaçant vos butées latérales, soit en entaillant le coin des piliers sans les fragiliser.



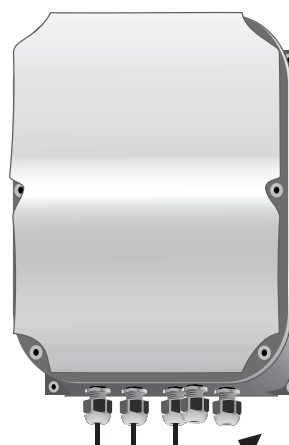
**Besoin d'une réponse?**  
**Reportez-vous à la page 18 pour contactez nos techniciens.**





La longueur de câble entre le boîtier de commande et le vérin doit impérativement être inférieure à 6 m.

Utiliser les presse-étoupe pour le passage des câbles. Indispensable pour l'étanchéité du boîtier de commande.

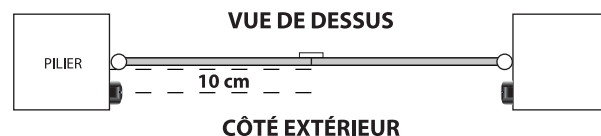
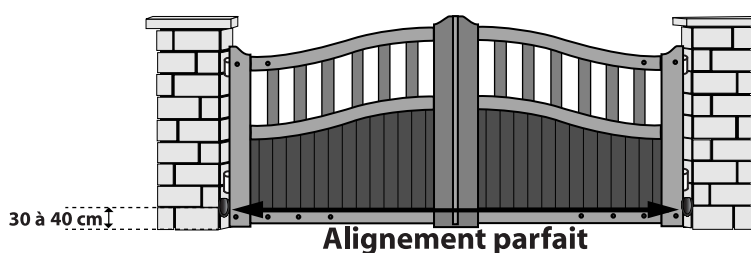


Pressé-étoupes

## MISE EN PLACE DES PHOTOCÉLULES

Le jeu de photocellules est un élément de sécurité. Pendant la fermeture, si un obstacle (enfant, voiture ou autre) coupe le faisceau des photocellules, le portail s'arrête et se ré-ouvre totalement pour laisser le passage à l'obstacle.

Si les photocellules ne sont pas parfaitement alignées, le portail s'ouvrira et restera ouvert. Un voyant rouge dans la photocellule réceptrice indique que l'alignement est correct.

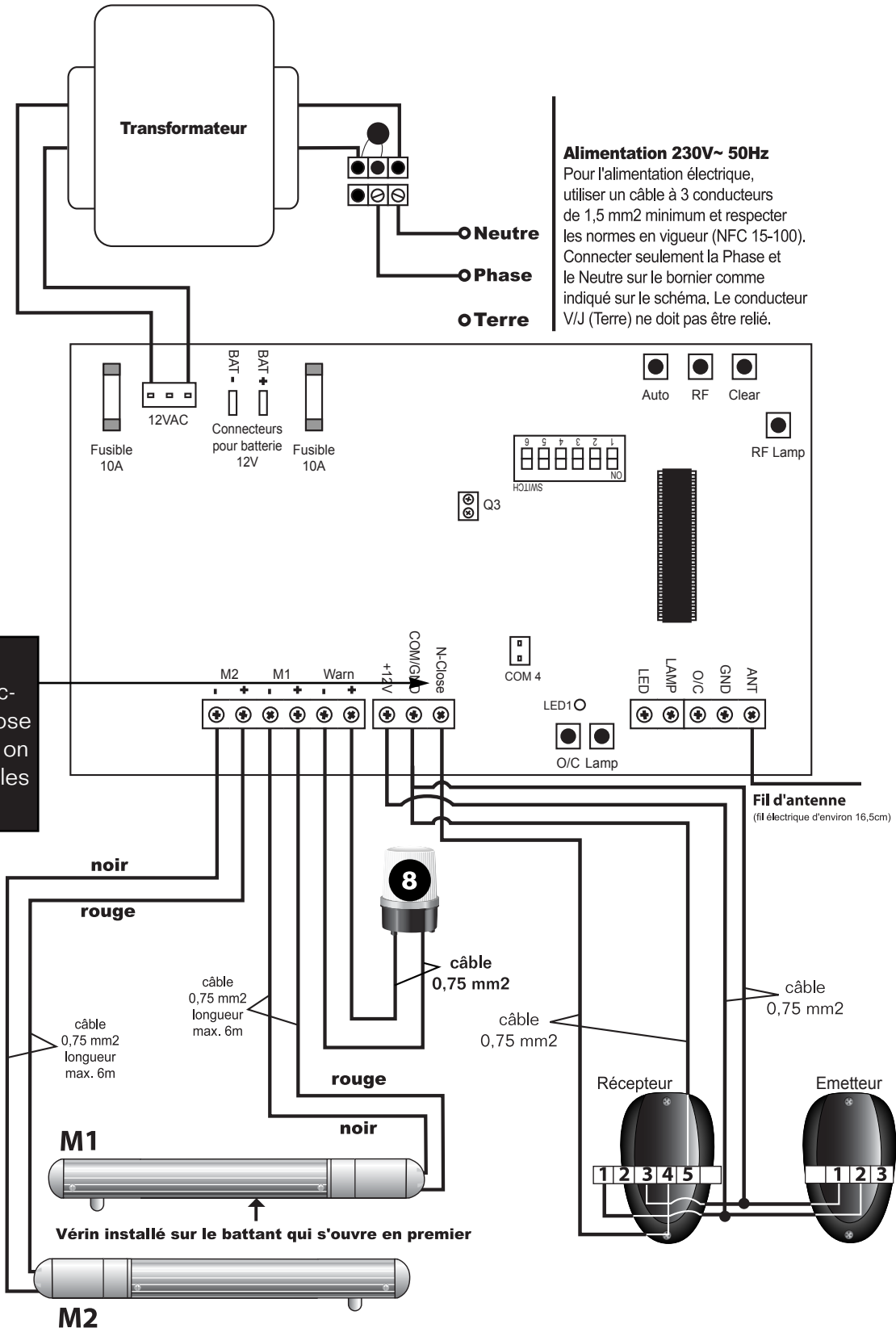


Besoin d'une réponse?  
Reportez-vous à la page 18 pour contactez nos techniciens.

# 10

## SCHÉMA DE CÂBLAGE DANS LE BOÎTIER DE COMMANDE 2

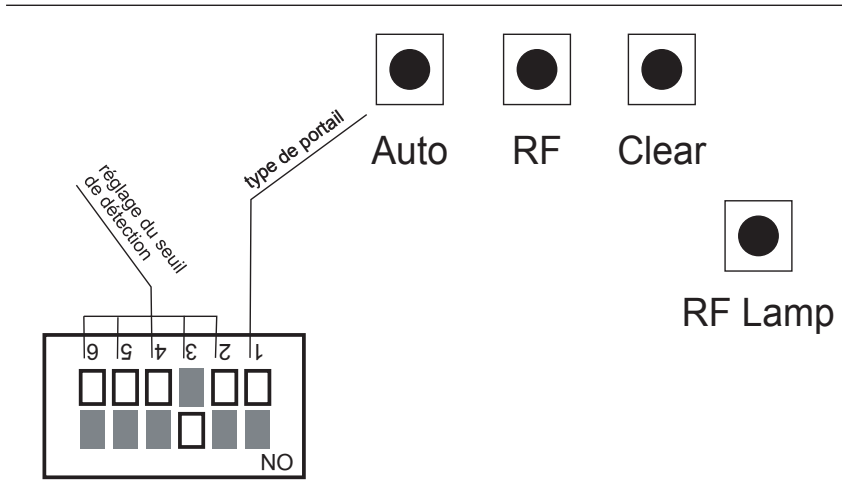
Les raccordements électriques se font obligatoirement hors tension. Disjoncteur de protection en position OFF.



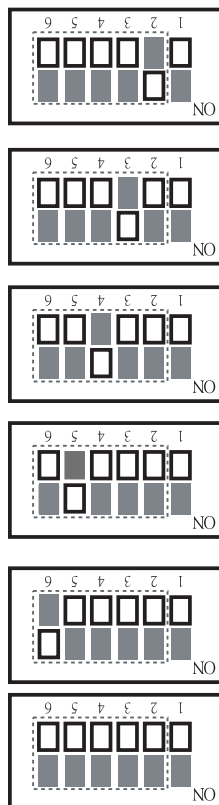
Besoin d'une réponse?  
Reportez-vous à la page 18 pour contactez nos techniciens.

# SCHÉMA DU LIMITATEUR DE FORCE POUR LA DÉTECTION D'OBSTACLE

## \*LES RÉGLAGES POSSIBLES



N°	Fonction	ON	OFF
1	type de portail	plein	ajouré
2 à 6	réglage du seuil de détection	sélectionné	désélectionné



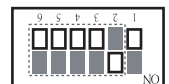
augmentation de la sensibilité

Le plus sensible aux obstacles

Peu sensible aux obstacles (bien pour les régions à grands vents)

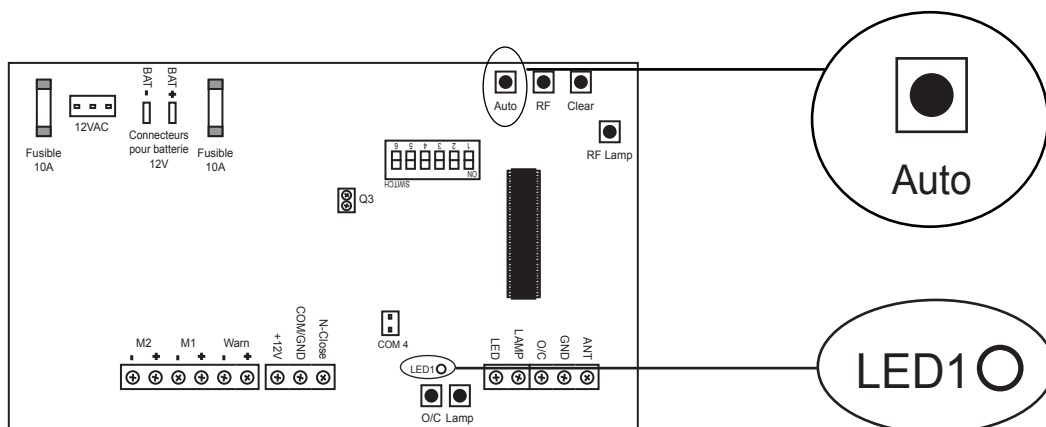
## \*RÉGLAGE AVANT PROGRAMMATION

- Régler le switch n°1 suivant votre type de portail.
- Régler les switches de 2 à 6 de façon à être réglé sur le seuil le plus sensible aux obstacles.



**Besoin d'une réponse?**  
**Reportez-vous à la page 18 pour contactez nos techniciens.**

**Avant de commencer cette étape, vérifier que toutes les instructions de sécurité ont été respectées.**



- Brancher l'alimentation 230V/50Hz.
- LED1 est allumée.
- Appuyer sur le bouton AUTO pendant 3 sec. pour déclencher l'autoprogrammation.
- LED1 clignote.

### **Déroulement**

- Les deux battants se positionnent en position fermée.
- Le battant 1 s'ouvre, arrive en butée et s'arrête.
- Le deuxième battant s'ouvre, arrive en butée et se referme.
- Le battant 1 se referme ensuite.
- Au bout de quelques secondes, les deux battants s'ouvrent, s'arrêtent sur les butées puis se referment automatiquement. Le processus peut se reproduire automatiquement si une erreur était détectée par l'électronique pendant le premier cycle d'apprentissage.
- La LED1 s'arrête de clignoter et reste allumée.

LA PROGRAMMATION EST TERMINÉE.

Aide aux réglages et programmation de l'automatisme :

Pendant l'autoprogrammation :

- **Si un des vantaux arrive en butée et continu à forcer plus de 5 secondes.** Donner une impulsion brève sur AUTO. Modifier les réglages de sensibilité (switch) en passant sur un seuil plus sensible aux obstacles puis relancer la programmation en appuyant sur Auto pendant 3 sec.
- **Si les battants s'arrêtent n'importe où pendant l'autoprogrammation.** Modifier les réglages de sensibilité (switch) en passant sur un seuil moins sensible aux obstacles et contrôler que l'installation est conforme avec les instructions de montage de cette notice. Puis relancer la programmation en appuyant sur Auto pendant 3 sec.
- **Si l'extrémité du vérin frotte contre le portail.** Contrôler que l'installation a bien été faite en concordance avec cette notice. Repositionner les éléments mal montés.
- **Si les vérins arrivent en fin de course avant que le portail arrive sur les butées latérales.** Donner une impulsion brève sur AUTO. Réduire l'écart entre les butées latérales. Relancer la programmation en appuyant sur Auto pendant 3 sec.

**Besoin d'une réponse?**

**Reportez-vous à la page 18 pour contactez nos techniciens.**

# CODAGE DE LA TÉLÉCOMMANDE

**Vous positionner devant le boîtier de commande capot ouvert.**

# 13

- Appuyer sur le bouton RF pendant 2 sec.. La LED1 s'éteint.
  - Dans les 10 secondes suivantes, appuyer sur une touche de la télécommande, la LED1 clignote 3 fois.
- Le système est prêt à fonctionner.

## Remarque :

- Si le système ne reçoit pas de code provenant de la télécommande dans les 10 secondes, la LED1 s'allume sans clignoter.
- On peut mémoriser jusqu'à 10 télécommandes.

## POUR ANNULER TOUS LES CODES PROGRAMMÉS

Appuyer sur le bouton Clear pendant 2 sec.. La LED1 clignote pendant 2,5 sec. puis reste allumée. Tous les codes enregistrés ont été effacés.



## PRÉCISIONS RELATIVES À LA PROTECTION DE L'ENVIRONNEMENT

Le consommateur est tenu par la loi de recycler toutes les piles et tous les accus usagés. Il est interdit de les jeter dans une poubelle ordinaire!



Des piles/accus contenant des substances nocives sont marqués des symboles figurant ci-contre qui renvoient à l'interdiction de les jeter dans une poubelle ordinaire. Les désignations des métaux lourds correspondants sont les suivants : Cd = cadmium, Hg = mercure, Pb = plomb. Vous pouvez restituer vos piles/accus usagés soit auprès de nos succursales, soit auprès des déchetteries communales (centres de tri de matériaux recyclables) qui sont dans l'obligation de les récupérer.



Ne laissez pas les piles/piles boutons/accus à la portée des enfants. Conservez-les à un endroit qui leur est inaccessible. Il y a risque qu'elles soient avalées par des enfants ou des animaux domestiques. Danger de mort! Si cela devait arriver malgré tout, consultez immédiatement un médecin ou un hôpital!

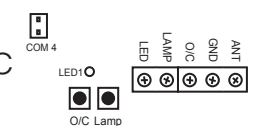
Faites attention à ne pas court-circuiter les piles, ni les jeter dans le feu, ni les recharger. Il y a risque d'explosion!

## FONCTIONNEMENT

### OUVERTURE DU PORTAIL :

Appuyer sur la touche de la télécommande préalablement programmée ou sur le bouton O/C de la carte électronique.

Lorsque le portail est complètement ouvert, le cycle s'arrête.



### FERMETURE DU PORTAIL :

Pour refermer le portail, il faut appuyer à nouveau sur la même touche de la télécommande ou sur le bouton O/C de la carte électronique.

En cas de mauvais fonctionnement, recommencer les étapes de la programmation.

### ARRÊT DU PORTAIL AVANT L'OUVERTURE OU LA FERMETURE COMPLÈTE :

Pour arrêter le portail en mouvement, il suffit d'appuyer sur la touche de la télécommande ou sur le bouton O/C de la carte électronique.

Un nouvel appui sur cette touche permet d'actionner le portail en sens inverse.

### RENCONTRE AVEC UN OBSTACLE :

Si le portail heurte un obstacle, celui-ci s'arrête puis repart en sens inverse sur une courte distance afin de dégager l'obstacle.

Après avoir dégagé l'obstacle, appuyer sur la touche de la télécommande ou sur le bouton O/C de la carte électronique afin que le système sorte de son mode d'erreur.

Appuyer une nouvelle fois sur la touche de la télécommande ou sur le bouton O/C de la carte électronique pour mettre à nouveau l'automatisme en mouvement.

**Besoin d'une réponse?**

**Reportez-vous à la page 18 pour contactez nos techniciens.**

**RÉGLEMENTATION :**

Cet automatisme de portail à été conçu en respectant les normes EN 12453 et EN 12445.

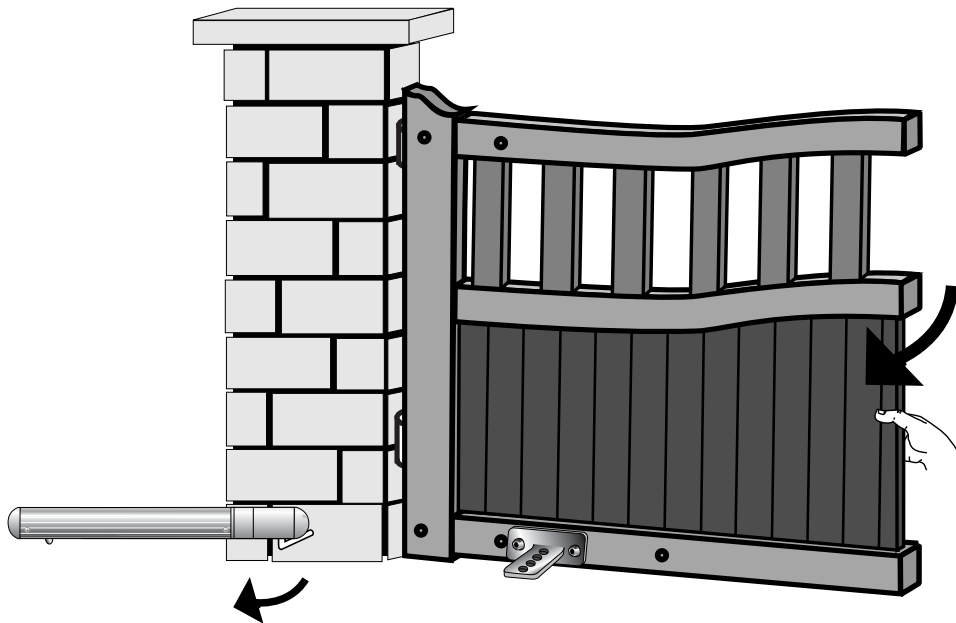
**COUPURE DE COURANT**

**1)** Vous avez la possibilité d'ajouter une batterie (en option) 12V 104901 AVIDSEN dans le boîtier électronique (voir le raccordement p 15).

**IMPORTANT****FAIRE L'INSTALLATION ET LES RÉGLAGES DE LA MOTORISATION SANS CONNECTER LA BATTERIE**

- Lorsque l'installation est terminée et que le portail fonctionne parfaitement avec la télécommande, couper l'alimentation 230V et connecter la batterie en respectant les bornes + et -.
- Remettre l'alimentation 230V.
- La batterie va se charger en 24 Heures environ. Passé ce délai, faire un essai de fonctionnement du portail (1 ouverture + 1 fermeture) après avoir mis l'automatisme hors tension (disjoncteur de protection en position OFF).
- Après ce test, rebrancher l'alimentation. La batterie prendra le relais en cas de coupure de courant.

**2)** A défaut, il suffit de dévisser la vis papillon et de soulever le bras de motorisation. Ainsi le portail peut s'ouvrir manuellement pendant la durée de la coupure de courant.



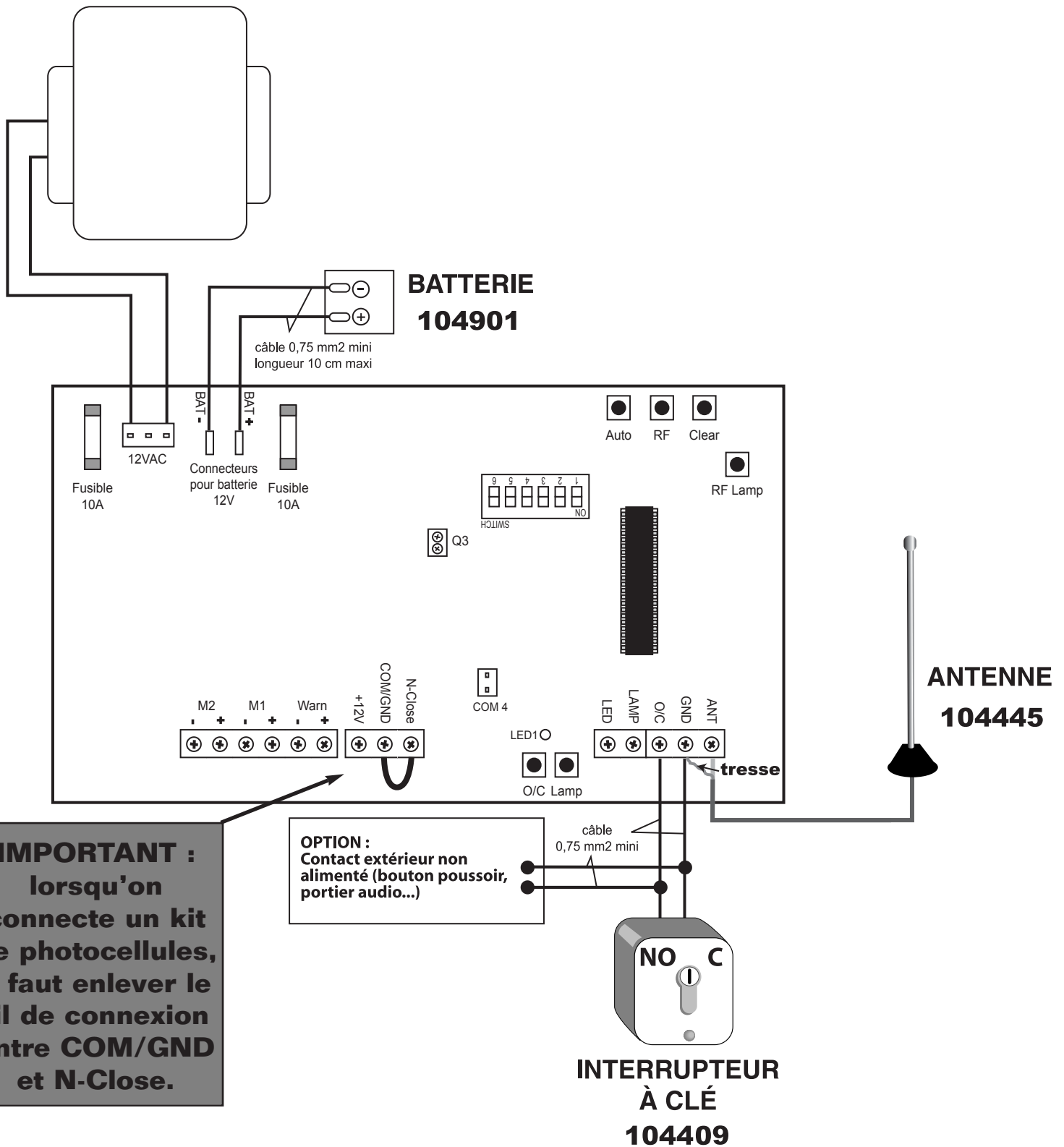
Dans certaines zones géographiques (proximité de pylônes électriques, de structures métalliques,...) la portée de la télécommande peut être réduite. On peut améliorer cette portée en branchant une antenne supplémentaire réf.104445. Attention, si l'augmentation de la portée vous permet de mettre en mouvement le portail sans avoir vue sur lui, il est impératif, dans ce cas, de mettre un organe de sécurité, type photocellules, sur votre installation.

**Important**

- Rendre étanches les trous de passage des gaines dans le boîtier électronique avec du joint silicone.
- Si le câble d'alimentation est endommagé, il doit être remplacé par une personne qualifiée afin d'éviter tout danger.
- La pile de la télécommande ne doit pas être jetée à la poubelle mais remise à un service de récupération des piles.

**Besoin d'une réponse?**  
Reportez-vous à la page 18 pour contactez nos techniciens.

## ACCESSOIRES ET CÂBLAGE



# 16

- **Pour la fixation de la patte coudée :**

- Scellement chimique : 104910 **AVIDSEN**

- **Pour que votre automatisme de portail puisse fonctionner en cas de coupure de courant**



- Batterie : 104901 **AVIDSEN**

- **Pour commander l'ouverture et la fermeture de votre portail**



- Télécommande supplémentaire : 104700 **AVIDSEN**



- Clavier de codage sans fil : 104210 **AVIDSEN**



- Interrupteur à clé 2 contacts : 104409 **AVIDSEN**

- **Pour la signalisation et la sécurité (vivement conseillé)**



- Photocellules : 104229 **AVIDSEN**

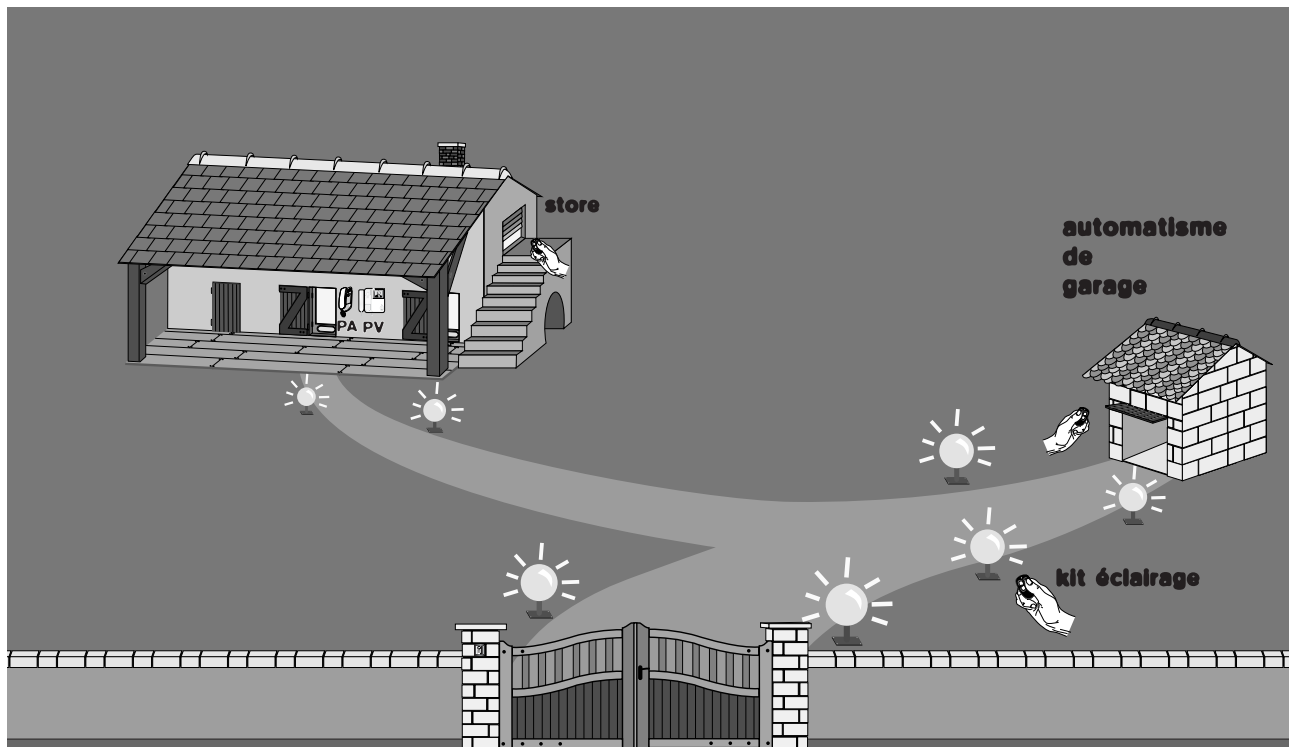
- **Pour augmenter les performances de l'ouverture à distance avec votre télécommande**



- Antenne 433,92 MHz : 104445 **AVIDSEN** : **Attention, nécessité d'utiliser un organe de sécurité**

**type photocellules pour actionner le portail hors vue.**






## A l'intérieur de la maison, vous pouvez :

-commander l'ouverture / fermeture de votre portail à partir :

**PV** •Portier Vidéo : il existe plusieurs références 


**PA** •Portier Audio : il existe plusieurs références 

## Votre télécommande vous permet aussi de :

-commander l'ouverture / fermeture de votre porte de garage :

•Motorisation de garage : 104950 

-commander l'éclairage de votre propriété :

•Kit éclairage : 104215 

-commander l'ouverture / fermeture de vos stores ou volets roulants électriques :

•Kit radiocommandé pour stores et volets roulants : 104220 

**Vous pouvez utiliser votre télécommande  pour piloter d'autres appareils en utilisant notre récepteur additionnel:**

•Récepteur additionnel : 104760 

Besoin d'une réponse?  
Reportez-vous à la page 18 pour contactez nos techniciens.

## Caractéristiques techniques

## Constructeur :

**SAS AVIDSEN**  
**Node Park Touraine**  
**37310 TAUXIGNY**

Produit	Astell 85
Référence	614109
Alimentation	230V~/50Hz
Puissance max.	70 W
Indice de protection	IP44
Température d'utilisation	-10°C/+60°C
Bruit	<70 dB
Force dynamique	<400 N
Force statique avant 5 s.	<25 N

## ASSISTANCE ET CONSEILS

Malgré le soin que nous avons apporté à la conception de nos produits et à la réalisation de cette notice, vous avez peut-être des difficultés pour installer votre automatisme ou des questions sans réponses. N'hésitez pas à nous contactez, nos spécialistes sont à votre disposition pour vous conseiller.



**Du lundi au vendredi de 9H à 12H et de 14H à 19H.**  
**Le samedi de 9H30 à 12H30 et de 14H à 18H.**

Munissez-vous des informations suivantes **avant tout appel** :

- Modèle de l'automatisme** : EVER 85 évolution
- Caractéristiques de votre portail** :
  - .**Dimensions des vantaux** : .....
  - .**Type (bois, métal,....)** : .....
  - .**Ajouré ou plein** : .....

**Pour un problème de réglage ou de fonctionnement, nous contacter devant votre installation avec le portail fermé et le boîtier électronique ouvert.**

