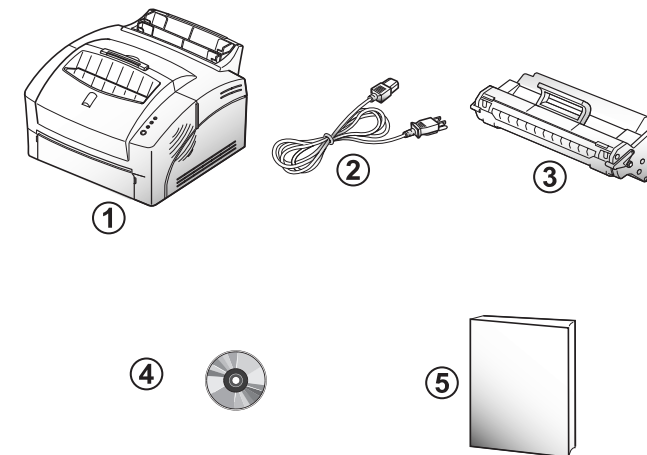


A Déballage



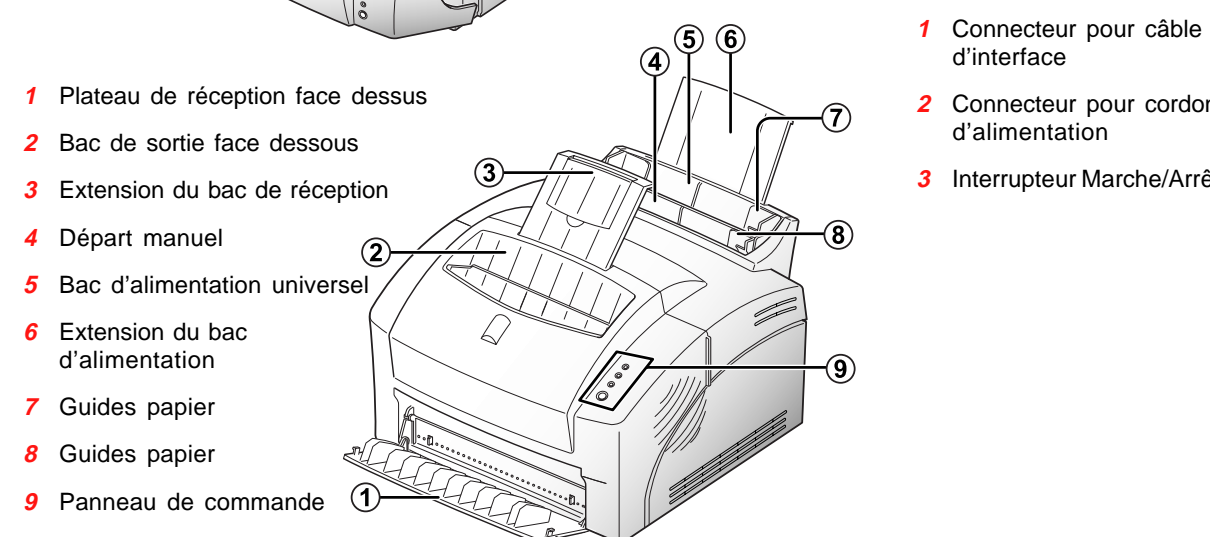
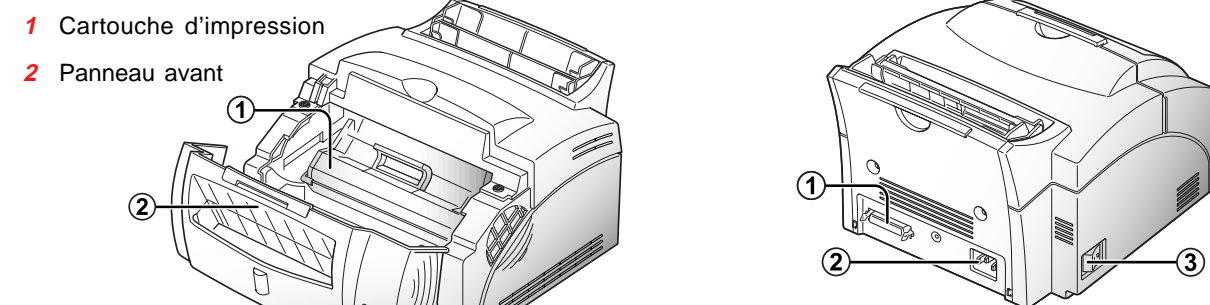
Retirez l'imprimante et les accessoires du carton de livraison. Conservez ce dernier ainsi que le matériel d'emballage ; vous pourriez en avoir besoin ultérieurement.

Assurez-vous qu'il ne manque aucun élément :

- 1 Imprimante
- 2 Cordon d'alimentation
- 3 Cartouche d'impression
- 4 CD-ROM
- 5 Guide rapide

La Olivetti PG L8L nécessite un câble parallèle compatible Centronics. Vous pouvez vous le procurer auprès d'un revendeur ou d'un détaillant. Veillez à acheter un câble conforme à la norme IEEE 1284.

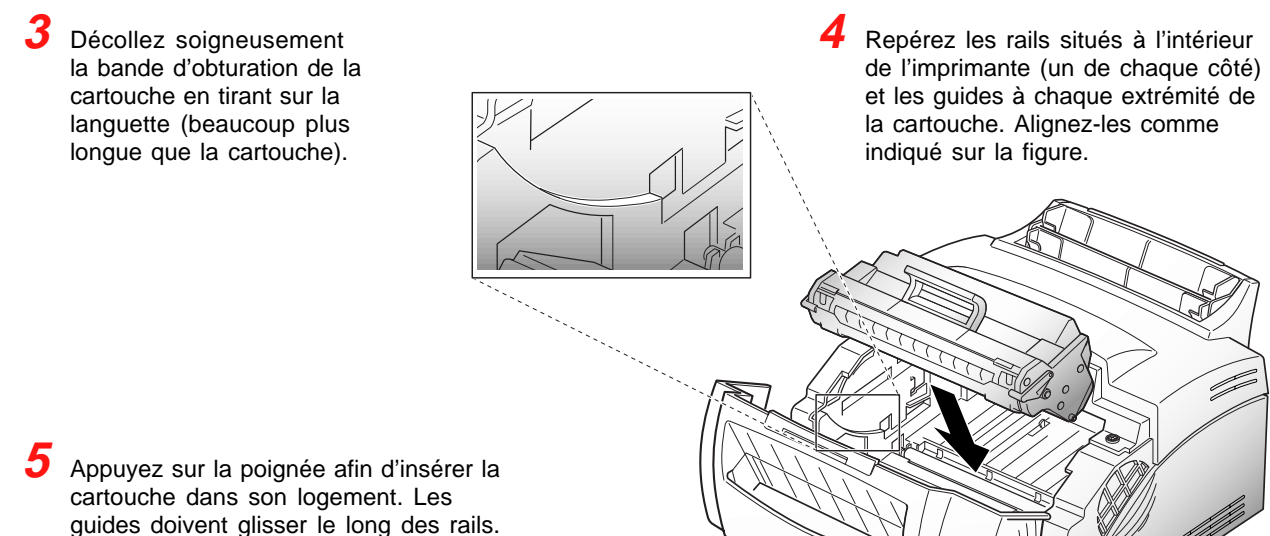
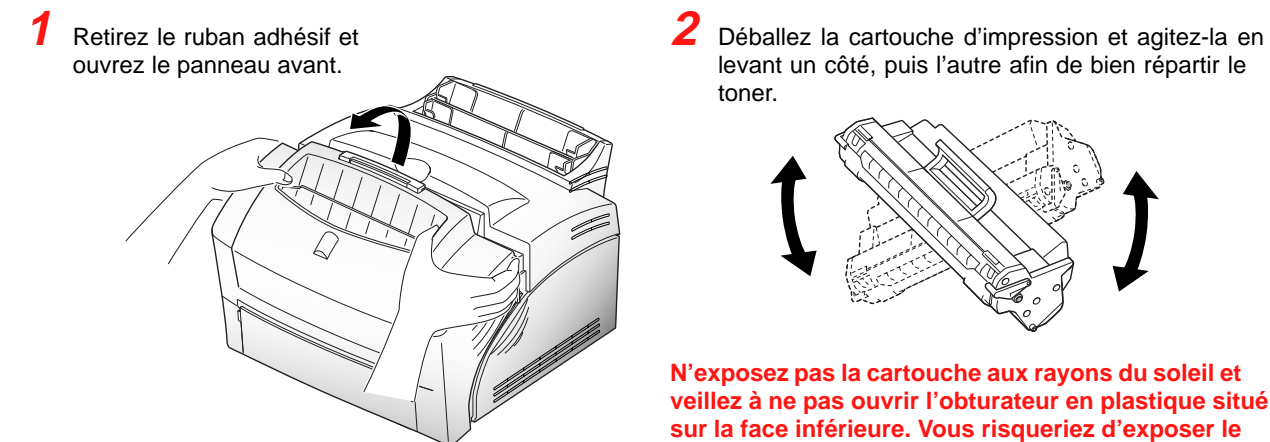
Composants de l'imprimante



- 1 Connecteur pour câble d'interface
- 2 Connecteur pour cordon d'alimentation
- 3 Interrupteur Marche/Arrêt

- 1 Plateau de réception face dessus
- 2 Bac de sortie face dessus
- 3 Extension du bac de réception
- 4 Départ manuel
- 5 Bac d'alimentation universel
- 6 Extension du bac d'alimentation
- 7 Guides papier
- 8 Guides papier
- 9 Panneau de commande

B Mise en place de la cartouche d'impression

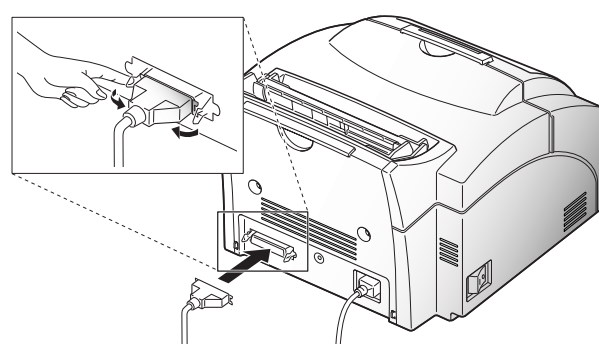


- 1 Retirez le ruban adhésif et ouvrez le panneau avant.
- 2 Déballez la cartouche d'impression et agitez-la en levant un côté, puis l'autre afin de bien répartir le toner.
- 3 Décollez soigneusement la bande d'obturation de la cartouche en tirant sur la languette (beaucoup plus longue que la cartouche).
- 4 Repérez les rails situés à l'intérieur de l'imprimante (un de chaque côté) et les guides à chaque extrémité de la cartouche. Alignez-les comme indiqué sur la figure.
- 5 Appuyez sur la poignée afin d'insérer la cartouche dans son logement. Les guides doivent glisser le long des rails.
- 6 Refermez le panneau avec précaution.

Refermez le panneau avec précaution.

N'exposez pas la cartouche aux rayons du soleil et veillez à ne pas ouvrir l'obturateur en plastique situé sur la face inférieure. Vous risqueriez d'exposer le tambour photosensible.

C Connexion



D Installation du gestionnaire d'impression

Windows 95/98 Driver

- 1 Lancez Windows. Si le système détecte du nouveau matériel, cliquez sur **Annuler**.
- 2 Introduisez le **PG L8L CD-ROM** dans votre unité CD-ROM.
- 3 Sélectionnez **Exécuter** à partir du menu **Démarrer**.
- 4 Dans la boîte de dialogue Exécuter, tapez `d:\setup.exe` (en supposant que *d:* est votre unité CD-ROM) et confirmez en appuyant sur **Entrée**.
- 5 Suivez les instructions qui apparaissent à l'écran.

Windows 3.x Driver

- 1 Lancez Windows.
- 2 Introduisez le **PG L8L CD-ROM** dans votre unité CD-ROM.
- 3 Sélectionnez **Exécuter** dans le menu **Fichier** du **Gestionnaire de programmes**.
- 4 Dans la boîte de dialogue Exécuter, tapez `d:\setup.exe` (en supposant que *d:* est votre unité CD-ROM) et confirmez en appuyant sur **Entrée**.
- 5 Suivez les instructions qui apparaissent à l'écran.

Connexion

- 1 Mettez l'imprimante et l'ordinateur **HORS TENSION**.
- 2 Connectez le cordon d'alimentation à l'arrière de l'imprimante, puis branchez l'autre extrémité sur une prise secteur avec fil de terre.
- 3 Branchez le câble d'interface sur l'imprimante (panneau arrière). Appuyez sur les fixations du connecteur jusqu'à ce qu'elles s'enclenchent dans les encoches.
- 4 Branchez l'autre extrémité du câble sur l'ordinateur.
- 5 Mettez l'imprimante **SOUS TENSION**, puis faites de même pour l'ordinateur.

Windows NT 4.0 Driver

- 1 Lancez Windows.
- 2 Introduisez le **PG L8L CD-ROM** dans votre unité CD-ROM.
- 3 A partir du menu **Démarrer**, sélectionnez **Paramètres**, puis **Imprimantes**.
- 4 Double-cliquez sur l'icône **Ajout d'imprimante**.
- 5 Cliquez sur **Cet ordinateur**, puis sur **Suivant**.
- 6 Sélectionnez le port utilisé (généralement LPT1:), puis cliquez sur **Suivant**.
- 7 Windows affiche une liste de constructeurs et de modèles d'imprimante. Cliquez sur **Disquette fournie**.
- 8 Dans l'option Installer de la boîte de dialogue Disque, dans la boîte de saisie dénommée "Copier le fichier des Fabricants de:" tapez `d:\françaiswin_nt\driver` (en supposant que *d:* est votre unité CD-ROM) et confirmez en appuyant sur **OK**.
- 9 La Olivetti PG L8L apparaît maintenant dans la liste des imprimantes. Sélectionnez **Suivant**.
- 10 Terminez l'installation en suivant les instructions apparaissant à l'écran.

E Ecran d'état et Remote Control Panel

L'utilitaire Remote Control Panel (RCP) permet de définir des paramètres par défaut pour l'impression de documents à partir d'applications DOS exécutées via la fenêtre Commandes MS-DOS de Windows. (Il est possible que ces paramètres soient remplacés par ceux des gestionnaires intégrés aux applications DOS.)
L'Ecran d'état est exécuté en arrière-plan. Il signale automatiquement tout changement d'état de l'imprimante en générant un message écran. Cet utilitaire n'est pas disponible pour Windows NT.

Programmes Ecran d'état et RCP pour Windows 3.x/95/98

- 1 Introduisez le PG L8L CD-ROM dans votre unité CD-ROM.
- 2 Sous **Windows 3.x** : sélectionnez **Exécuter** dans le menu **Fichier** du Gestionnaire de programmes. Sous **Windows 95/98** : sélectionnez **Exécuter** à partir du menu **Démarrer**.
- 3 Tapez `d:\setup.exe` (en supposant que *d:* est votre unité CD-ROM) et confirmez en appuyant sur **Entrée**. Suivez les instructions qui apparaissent à l'écran.

Programme RCP pour Windows NT 4.0

- 1 Introduisez le **PG L8L CD-ROM** dans votre unité CD-ROM.
- 2 Sélectionnez **Exécuter** à partir du menu **Démarrer**.
- 3 Tapez `d:\setup.exe` (en supposant que *d:* est votre unité CD-ROM) et confirmez en appuyant sur **Entrée**. Suivez les instructions qui apparaissent à l'écran.

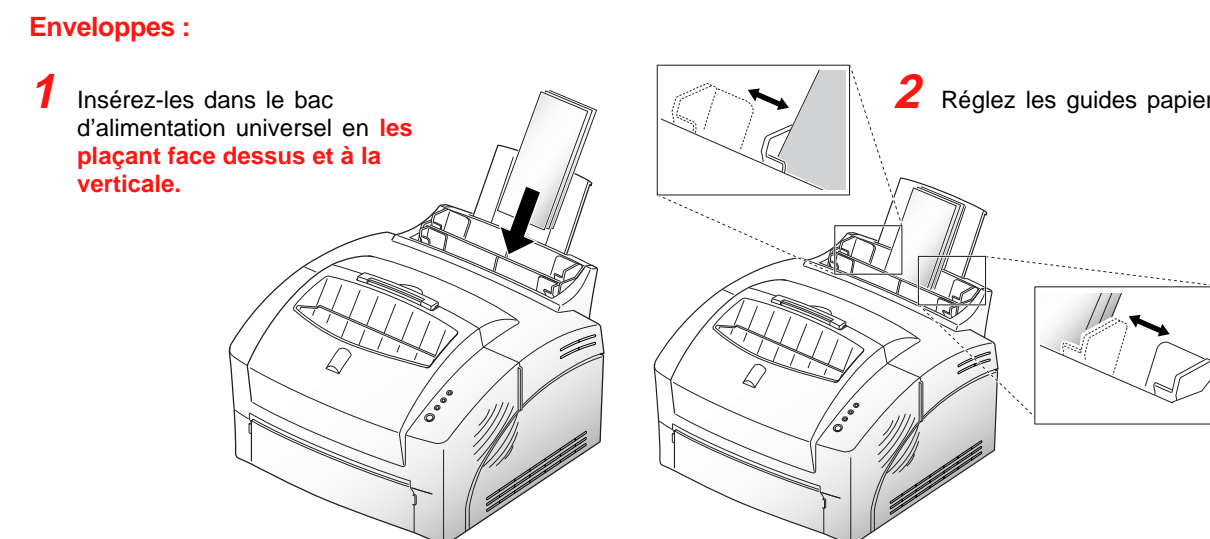
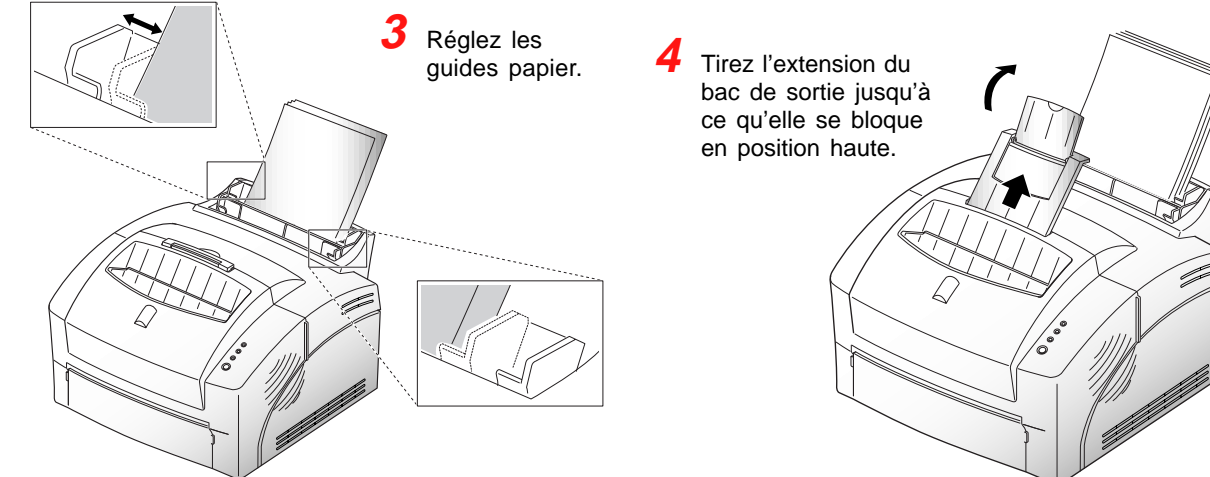
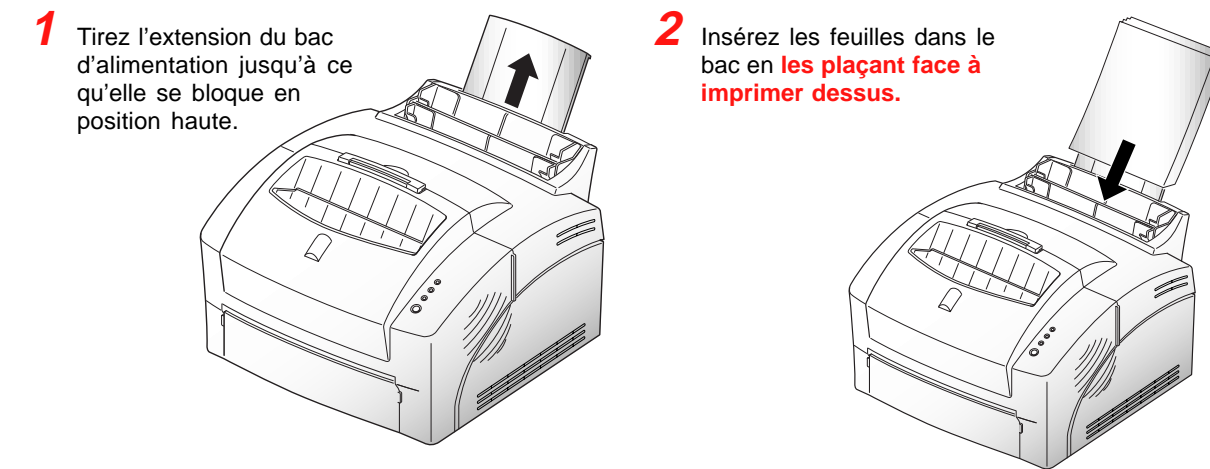
RCP et Ecran d'état pour DOS:

- 1 Introduisez le **PG L8L CD-ROM** dans votre unité CD-ROM.
- 2 A l'invite MS-DOS `C:\>` tapez les commandes suivantes:

```
md dosrcp          (pour créer un répertoire dosrcp)
cd dosrcp          (pour accéder au répertoire dosrcp)
copy d:\françaisdos_rcpl*. * (pour copier des fichiers)
dospgl8l.bat       (pour installer Ecran d'état et RCP)
```

Pour démarrer le RCP sous DOS, à l'invite DOS, tapez `cd\dosrcp` et appuyez sur **Entrée**, puis tapez `dosrcp` et appuyez sur **Entrée**.

Chargement de feuilles de papier et d'enveloppes

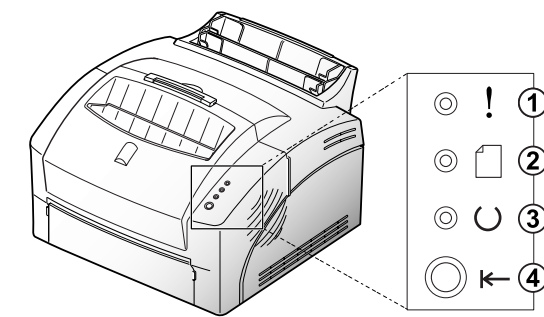


- 1 Tirez l'extension du bac d'alimentation jusqu'à ce qu'elle se bloque en position haute.
- 2 Insérez les feuilles dans le bac en les plaçant face à imprimer dessus.
- 3 Réglez les guides papier.
- 4 Tirez l'extension du bac de sortie jusqu'à ce qu'elle se bloque en position haute.

Enveloppes :

- 1 Insérez-les dans le bac d'alimentation universel en les plaçant face dessus et à la verticale.
- 2 Réglez les guides papier.

Panneau de commande



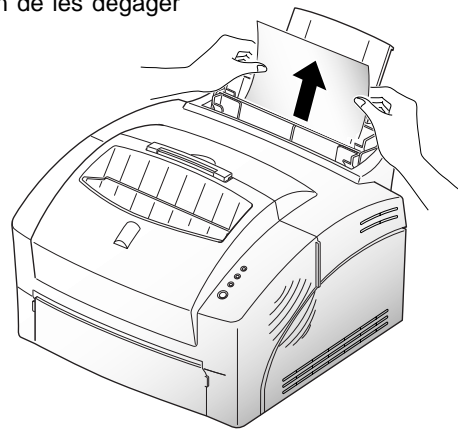
- 1 Voyant ERREUR** allumé
- Causes possibles :
- Cartouche d'impression non installée.
 - Panneau ouvert.
 - Incident papier (le voyant PAPIER est également allumé).
 - Autre cause nécessitant une intervention.
- La mémoire de l'imprimante est insuffisante pour le travail soumis.
- 2 Voyant PAPIER** allumé
- Causes possibles :
- Magasin vide.
 - Incident papier (le voyant PAPIER est également allumé).
- Le mode Alimentation manuelle est activé.
- 3 Voyant PAPIER** (clignotant)
Voyant PRET allumé
Voyant PRET clignotant
Voyant PRET éteint
Tous les voyants (clignotants)
- L'imprimante reçoit ou traite des données.
 L'imprimante est hors ligne.
 Défaillance matérielle probable. Mettez l'imprimante hors tension et attendez une minute avant de la rallumer. Si l'incident persiste, contactez le Centre d'Assistance Clientèle.

- 4 Touche En ligne/Hors ligne**
Fonctions
 En ligne/Hors ligne
- Appuyez sur cette touche pour mettre l'imprimante en ligne (voyant PRET allumé) ou hors ligne (voyant PRET éteint).
 Lorsque le voyant PAPIER clignote (mode Alimentation manuelle activé), appuyez sur cette touche pour entraîner une feuille dans l'imprimante. Vous devrez procéder ainsi pour chaque page du travail. Permet de mettre l'imprimante en ligne (voyant PRET allumé) ou hors ligne (voyant PRET éteint).
- Alimentation manuelle
- Réinitialisation
- Appuyez sur cette touche pour mettre l'imprimante hors ligne. Appuyez de nouveau sur cette touche et maintenez-la enfoncée jusqu'à ce que tous les voyants clignotent.
 La réinitialisation de l'imprimante entraîne la suppression de toutes les données stockées dans sa mémoire (à l'exception des polices et des fonds de page permanents) et la restauration des paramètres utilisateur par défaut.
 Lorsque l'imprimante est en ligne, appuyez sur cette touche et maintenez-la enfoncée jusqu'à ce que tous les voyants clignotent. Un relevé d'une page est alors imprimé.
 Lorsque l'imprimante est en ligne, appuyez sur cette touche et maintenez-la enfoncée jusqu'à ce que tous les voyants soient allumés (sans clignoter) et que l'imprimante amorce un départ papier. Une seule feuille sera imprimée.
 Ceci permet d'éliminer l'excès de toner sur la cartouche d'impression. Utilisez cette fonction à chaque fois que les pages imprimées présentent des trainées ou des taches.
- Auto-test
- Cartouche d'impression
 Nettoyage

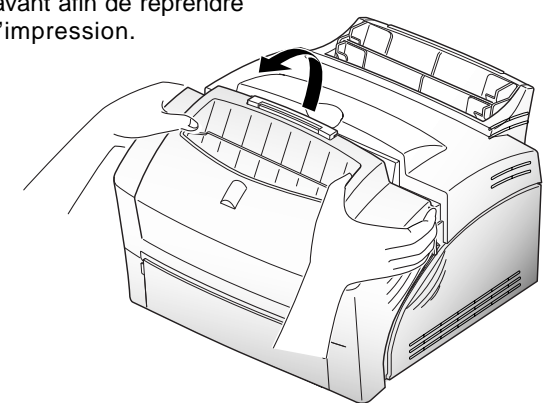
Résolution des incidents papier

Bac d'alimentation :

- 1** Tirez les supports coincés vers vous afin de les dégager du bac.

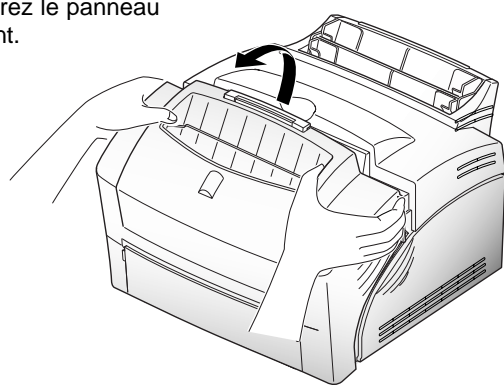


- 2** Ouvrez puis refermez le panneau avant afin de reprendre l'impression.

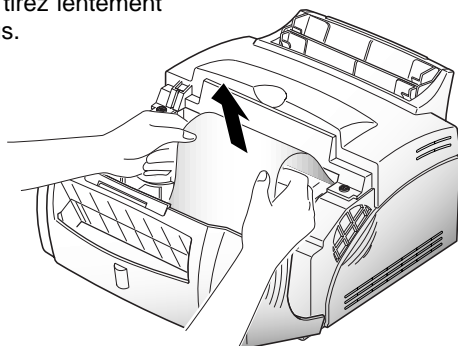


Circuit papier interne :

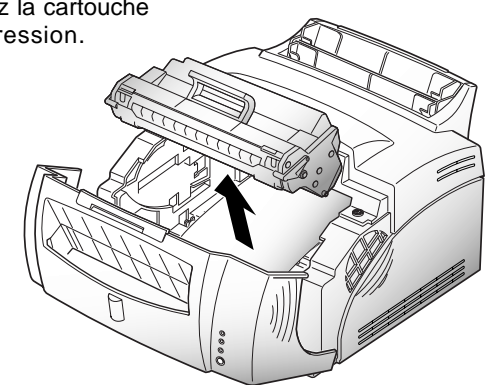
- 1** Ouvrez le panneau avant.



- 3** Tenez les feuilles des deux côtés et tirez lentement vers vous.



- 2** Retirez la cartouche d'impression.



- 4** Assurez-vous qu'il ne reste aucun morceau de papier à l'intérieur de l'imprimante.

- 5** Remettez la cartouche d'impression en place et fermez le panneau afin de reprendre l'impression.

Caractéristiques techniques

Vitesse	8 ppm
Résolution	600 x 600 ppp
Cartouche d'impression	N° de référence : B0255N
Durée de vie de la cartouche d'impression	5 000 pages A4 à 5 % de densité (cartouche fournie avec l'imprimante : 2 500 pages)
Supports	Papier, transparents, supports cartonnés, étiquettes et enveloppes.
Formats	A4, A5, B5, C5, DL, COM-10, Monarch, 7,25 x 10,5 pouces, 8,5 x 11 pouces et 8,5 x 14 pouces. Format minimum : 3 x 5 pouces (76 x 125 mm) Format maximum : 8,5 x 14 pouces (216 x 356 mm)
Grammage	Papier : de 60 à 90 g/m ² Autres supports : jusqu'à 163 g/m ²
Capacité en entrée	Papier : jusqu'à 150 feuilles de 80 g/m ² Autres supports (transparents, enveloppes, étiquettes, etc.) : jusqu'à 10 unités
Capacité en sortie	Face dessous : 100 feuilles Face dessus : 1 feuille (papier épais)
Dimensions	L x P x H : 345 x 365 x 224 mm (extensions rentrées)
Poids	7,5 kg
Volume mensuel	Jusqu'à 6 000 pages
Sécurité	Europe : TUV(GS), CB, (EN 60950, directive 73/23/EEC) et EN5502 classe B.
Compatibilité électromagnétique	CE (CISPR 22, sans harmonique, scintillement) (classe B - directive 89/336/EEC)

Caractéristiques techniques

Conditions de fonctionnement	De 10 à 32,5 °C De 20 à 80 % d'humidité relative
Conditions de stockage	De -20 à +40 °C De 20 à 90 % d'humidité relative
Niveau de bruit	En mode Economie d'énergie : < Bruit de fond (35 dBA) En fonctionnement : < 48 dBA
Alimentation électrique	90 - 137 V CA, 50/60 Hz ou 189 - 259 V CA, 50/60 Hz (selon le modèle)
Consommation électrique	En mode Economie d'énergie : 10 watts En attente : 25 watts En fonctionnement : < 450 watts
Contrôleur	KS32C6100 cadencé à 33 MHz
Mémoire	4 Mo en configuration standard ; extensible à 36 Mo. 1 connecteur SIMM Type de module SIMM : mémoire EDO, 72 broches, 60 ns, 32 bits (sans parité). Taille du module SIMM : 4, 8, 16 ou 32 Mo.
Interface	Port parallèle bidirectionnel (Compatibility, ECP, Byte, Nibble)
Langage de description de page	PCL 5e
Polices	45 polices dimensionnelles internes et 1 police en mode point.
Environnements hôte	Microsoft Windows 3.x Windows 95/98 Windows NT 4.0 DOS
Gestionnaires	PCL 5e (Windows 3.x, 95/98 et NT 4.0) RCP/Ecran d'état pour Windows 3.x et 95/98 RCP/Ecran d'état pour DOS RCP pour Windows NT 4.0 Programme d'installation (pour Windows 3.x et 95/98)

olivetti
PG L&L

Guide rapide



© 1998, OLIVETTI
 All Rights Reserved
 533364U