

olivetti



MY_WAY

GUIDE USAGER

Edit /Publi /Produit par :
Olivetti S.p.A.
Gruppo Telecom Italia
Via Jervis, 77
Ivrea (TO)
Italy
www.olivetti.com

Copyright   Olivetti, 2005
Tous droits r serv s

Code: 516703

Date de publication: Septembre 2005

Marques d pos es : *Microsoft* et *Windows* sont des marques d pos es de Microsoft Corporation.

D'autres marques d pos es et noms commerciaux peuvent  tre utilis s dans ce document pour faire r f rence aux entit s se r clamant de ces marques et de ces noms, ou   leurs produits. Olivetti d nie tout int r t propri taire aux marques d pos es et noms commerciaux autres que les siens.



ENERGY STAR est une marque d pos e des  tats-Unis.

Le programme ENERGY STAR est un plan de r duction d' nergie pr sent  par l'Agence pour la protection de l'Environnement des  tats-Unis afin de r pondre aux probl mes concernant l'environnement et pour encourager le d veloppement et l'utilisation d' quipement de bureau ayant un meilleur rendement  nerg tique.

**Les qualit s requises pour ce produit sont
garanties par le label CE appliqu  sur le
produit m me.**



TABLE DES MATIÈRES

1	POUR COMMENCER	1
	GÉNÉRALITÉS	2
	INSTRUCTIONS DE SÉCURITÉ	3
	RENSEIGNEMENTS SUR LA QUALITÉ D'IMPRESSION ET LA GARANTIE	3
	LOCALISATION DES COMPOSANTES DE L'IMPRIMANTE	4
	PANNEAU DE CONTROLE DE L'IMPRIMANTE	6
	CHARGEMENT DU PAPIER	8
	Chargement du papier dans le tiroir papier	8
	Chargement manuel d'une feuille de papier normal A4 pliée à moitié en vertical	8
	ALIMENTATION DE LA IMPRIMANTE	9
	Choix de la modalité d'alimentation pour l'imprimante	9
	ALLUMAGE ET EXTINCTION DE L'IMPRIMANTE	10
	Allumage de l'imprimante	10
	Extinction de l'imprimante	10
	BRANCHEMENT D'UN APPAREIL PHOTO NUMÉRIQUE À L'IMPRIMANTE	11
	INSERTION ET RETRAIT DES CARTES MÉMOIRE	11
	Insertion de la carte mémoire	11
	Retrait de la carte mémoire	12
	PRÉPARATION DE L'IMPRIMANTE POUR LE TRANSPORT	13
2	UTILISATION DE L'IMPRIMANTE SANS L'ORDINATEUR	15
	PHOTOS VUES SUR L'AFFICHEUR DE L'IMPRIMANTE	16
	SÉLECTION ET IMPRESSION PHOTOS DE LA CARTE MÉMOIRE	17
	IMPRESSION D'UNE PHOTO DE UN APPAREIL PHOTO NUMÉRIQUE PICTBRIDGE	18
	SÉLECTION ET IMPRESSION D'UNE PHOTO DE UN APPAREIL PHOTO NUMÉRIQUE DPOF	18
	SÉLECTION ET IMPRESSION D'UNE PHOTO DE UN APPAREIL PHOTO NUMÉRIQUE PAS COMPATIBLE PICTBRIDGE/DPOF	19
	IMPRESSION D'UNE PHOTO DEPUIS UN PÉRIPHÉRIQUE BLUETOOTH	20
3	UTILISATION DE L'IMPRIMANTE DE UN ORDINATEUR	21
	AVANT DE COMMENCER	22
	LE TOOLBOX	22

LE GESTIONNAIRE D'ÉTAT DE L'IMPRIMANTE	23
IMPRESSION	24
Impression à l'Aide de l'Application en Utilisant les Propriétés d'Impression	24
Impression à l'Aide de l'Outil Imprimer des Photos du Toolbox	25
TRANSFERT DE FICHIERS DEPUIS LA CARTE MÉMOIRE VERS L'ORDINATEUR	26
4 CARTOUCHE D'ENCRE	27
CONTRÔLE DES NIVEAUX D'ENCRE	28
REPLACEMENT DE LA CARTOUCHE D'ENCRE	29
ALIGNEMENT DE LA CARTOUCHE D'ENCRE	31
Alignement de la cartouche d'encre à l'aide du Toolbox	31
5 MAINTENANCE ET DÉPANNAGE	33
NETTOYAGE DE L'IMPRIMANTE	34
Nettoyage de la structure extérieure de l'imprimante	34
NETTOYAGE DES BUSES DE LA CARTOUCHE D'ENCRE	34
DÉPANNAGE	35
Problèmes pendant l'installation de l'imprimante	35
Problèmes à l'allumage de l'imprimante	37
Problèmes d'impression	38
Signification des indicateurs sur le panneau de contrôle	39
DÉGAGEMENT DU BOURRAGE PAPIER	39
6 CARACTÉRISTIQUES TECHNIQUES	41
SPÉCIFICATIONS GÉNÉRALES	42
SPÉCIFICATIONS DE L'IMPRIMANTE	43
SPÉCIFICATIONS DU PAPIER	44
Types de papier supportés	44
Formats et dimensions du papier supporté	44
INDEX ANALYTIQUE	45

1 POUR COMMENCER

GÉNÉRALITÉS

INSTRUCTIONS DE SÉCURITÉ

RENSEIGNEMENTS SUR LA QUALITÉ D'IMPRESSION ET LA GARANTIE

LOCALISATION DES COMPOSANTES DE L'IMPRIMANTE

PANNEAU DE CONTROLE DE L'IMPRIMANTE

CHARGEMENT DU PAPIER

ALIMENTATION DE LA IMPRIMANTE

ALLUMAGE ET EXTINCTION DE L'IMPRIMANTE

BRANCHEMENT D'UN APPAREIL PHOTO NUMÉRIQUE À L'IMPRIMANTE

INSERTION ET RETRAIT DES CARTES MÉMOIRE

PRÉPARATION DE L'IMPRIMANTE POUR LE TRANSPORT

GÉNÉRALITÉS

Cette imprimante portable, compacte, ayant un poids minime et utilisable sans câbles, utilise la technologie d'impression à jet d'encre avec cartouche à 3 couleurs haut de gamme et permet une impression de qualité supérieure des photographies sans marges sur papier photographique ou sur papier normal. Avec la possibilité de travailler alimentée avec des batteries rechargeables et pourvue d'une interface de connexion sans fils Bluetooth, elle deviendra l'inséparable compagne de vos loisirs.

On peut utiliser l'imprimante avec l'avantageuse modalité PC-free ou indépendant, avec laquelle et imprimer des photographies en format A6 sans bords, en branchant l'appareil photo numérique PictBridge, DPOF ou pas compatible PictBridge/DPOF directement à l'interface USB de l'imprimante, sans devoir brancher l'imprimante à l'ordinateur ou devoir allumer l'ordinateur. De plus, on peut aussi insérer la carte de mémoire dans les fentes relatives du panneau latéral de l'imprimante, et sélectionner et imprimer directement les photos mémorisées dans la carte.

On peut en outre imprimer les photos directement depuis un ordinateur ou un portable ayant la technologie sans fils Bluetooth, à travers l'interface intégrée dans l'imprimante.

On peut aussi utiliser l'imprimante branchée à l'ordinateur à travers la deuxième interface USB de l'ordinateur. De cette façon, on peut travailler de la même manière en modalité PC-free, mais utiliser aussi le logiciel de gestion de documents et le logiciel "Installation" inclus dans le CD-ROM que vous avez trouvés avec ce produit.

remarque : Si on veut brancher l'imprimante à l'ordinateur, l'ordinateur doit avoir le système d'exploitation Microsoft Windows 98 SE, Me, 2000 ou XP, ou MAC OS 10.3, ou successifs.

INSTRUCTIONS DE SÉCURITÉ

Lire attentivement et suivre les renseignements indiqués au-dessous pour garantir votre sécurité :

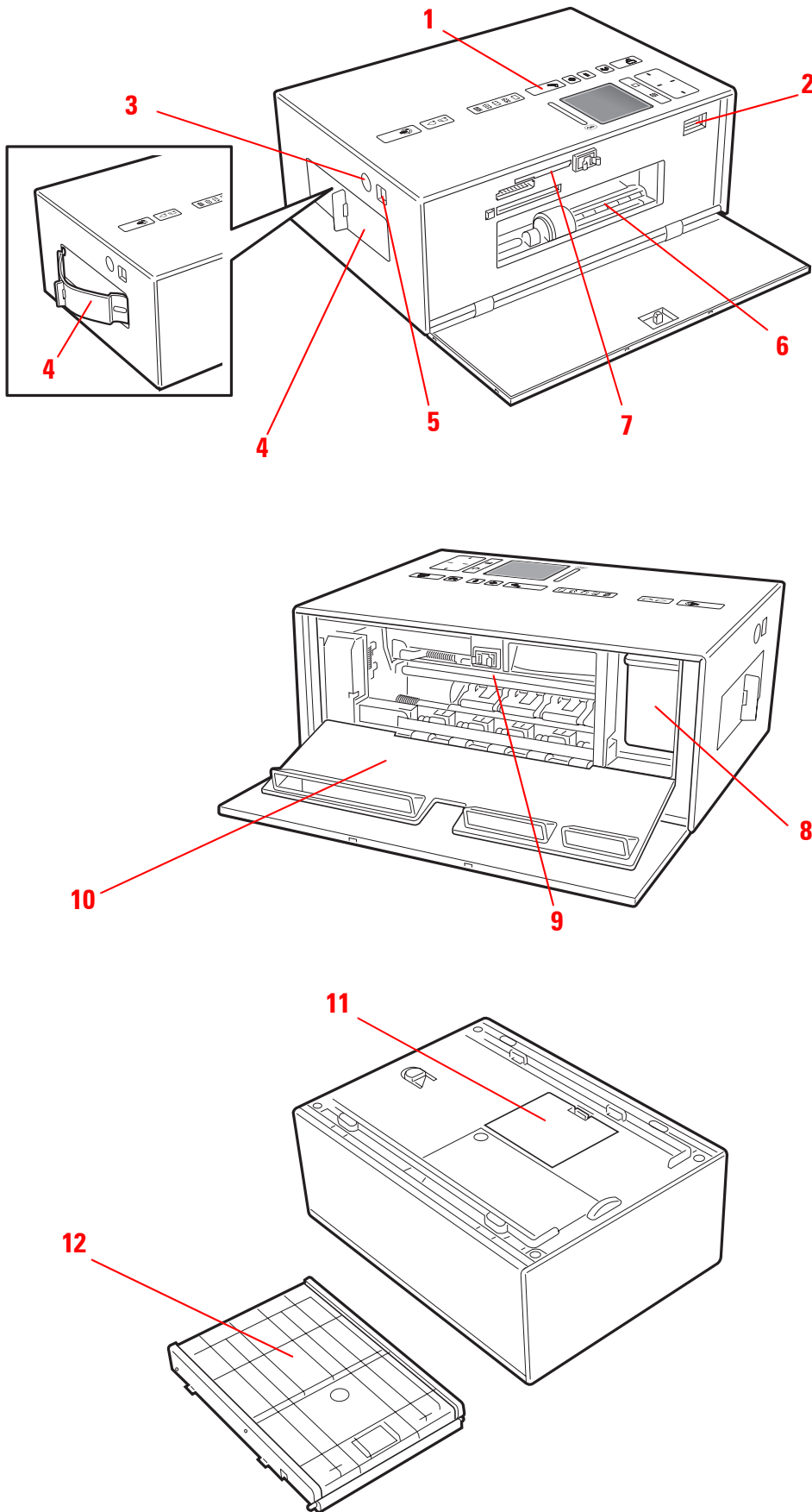
- Brancher le cordon d'alimentation à la prise électrique de terre qui est près du produit et facilement accessible.
- Ne pas utiliser l'imprimante près de l'eau, ou avec les mains mouillées.
- Ne pas exposer l'imprimante à la pluie ou à l'humidité.
- Ne pas essayer de désassembler l'imprimante.
- Observer toutes les précautions et instructions indiquées sur l'imprimante.
- Lire et comprendre toute la documentation que vous avez reçue avec l'imprimante.

RENSEIGNEMENTS SUR LA QUALITÉ D'IMPRESSION ET LA GARANTIE

A fin de garantir le bon fonctionnement de l'imprimante et la grande qualité de l'impression, il est essentiel dans le temps d'utiliser seulement des cartouches d'encre originales Olivetti.

Olivetti décline toute responsabilité pour les dommages à l'imprimante provoqués par la rupture, ou le remplissage des cartouches à jet d'encre. Ces actions comportent aussi la perte de la garantie.

LOCALISATION DES COMPOSANTES DE L'IMPRIMANTE

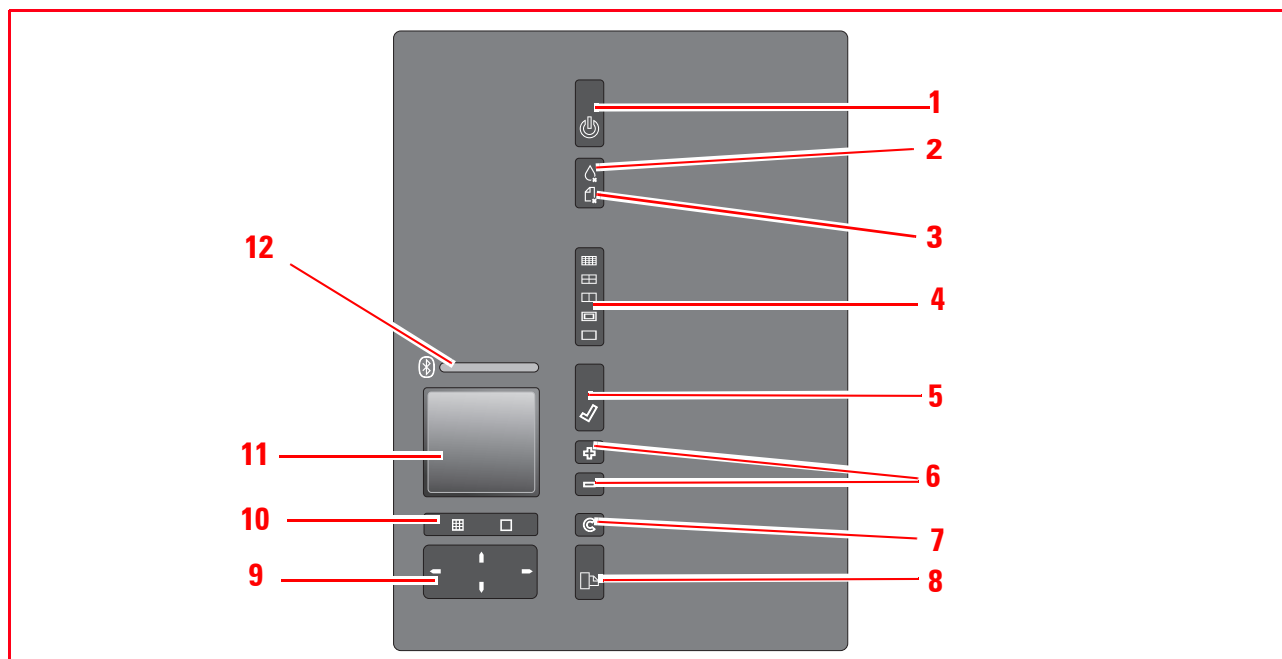


Référence	Parties	Description
1	Panneau de contrôle	Il est constitué par un afficheur à cristaux liquides en couleurs (LCD), par le bouton d'allumage, par un indicateur d'activité Bluetooth, par des indicateurs d'erreur et par de nombreux boutons qui permettent de personnaliser les impressions et par des boutons d'allumage et de signalisation d'absence d'encre ou de papier. voir "Panneau de contrôle de l'imprimante " pour une description des fonctions disponibles.
2	Interface USB	Brancher le câble USB de l'appareil photo, pour l'impression des photos directement à travers l'appareil photographique.
3	Prise électrique	Connecteur à l'intérieur duquel brancher le câble d'alimentation du transformateur externe ou le câble adaptateur pour allumecigarettes des voitures fournis avec la boîte d'emballage du produit. remarque : Brancher le câble du transformateur externe d'abord à l'imprimante et ensuite à la prise.
4	Poignée pour le transport	Extraire cette poignée pour transporter tranquillement l'imprimante.
5	Interface USB à haute vitesse	Brancher le câble USB (pas inclus) employé pour la connexion à l'ordinateur. Brancher l'autre extrémité du câble à l'ordinateur.
6	Fente pour l'introduction du tiroir papier	Introduire dans cette fente le tiroir du papier, avec une capacité de 20 feuilles.
7	Logements des cartes mémoire	Insérer la carte mémoire dans les logements correspondants, pour visualiser son contenu et sélectionner les photos à imprimer. Se reporter à la rubrique "Insertion et retrait des cartes mémoire". On peut insérer de cartes Compact Flash I, II, Microdrive, SmartMedia, SecurDigital et MultiMedia, Memory Sticks et de cartes xD-Picture.
8	Support de la cartouche d'encre	Contient la cartouche d'encre en couleurs. pour les informations relatives à la substitution de la cartouche, voir "Substitution de la cartouche d'encre".
9	Fente pour l'expulsion du papier imprimé et logement pour le retrait du papier coincé.	Fente à travers laquelle est expulsée la feuille imprimée. le logement est aussi utilisé pour enlever les éventuels papiers coincés. Pour les informations relatives au retrait du papier coincé, voir "Retrait papier coincé".
10	Portillon interne gauche	Couvre la fente d'expulsion papier et le support de la cartouche.
11	Logement batteries	Contient les six batteries rechargeables format 2-2.3 du type Nickel Cadmio (NiCd) ou Nickel Metal Hydruo (NiMH) qui alimentent l'imprimante en absence d'alimentation externe du transformateur ou adaptateur pour prise allumecigarettes de voitures.
12	Tiroir papier	Peut contenir au maximum 20 feuilles de papier photographique de 280 gm2. Lorsqu'il n'est pas utilisé, le tiroir peut être enlevé pour le transport, sur le côté inférieur de l'imprimante.

PANNEAU DE CONTROLE DE L'IMPRIMANTE

Le panneau de contrôle de l'imprimante permet de contrôler manuellement l'impression des photos reçues par un appareil-photo numérique branché à l'imprimante, mémorisées dans la carte mémoire insérée dans la fente de l'imprimante ou reçues à travers une périphérique Bluetooth. Grâce à l'afficheur en couleurs, on peut aussi parcourir et afficher les photos.

Le panneau comprend aussi de nombreux boutons qui permettent de sélectionner les photos désirées et d'en personnaliser l'impression. Les icônes sur les boutons s'illuminent pour indiquer la sélection actuellement active.



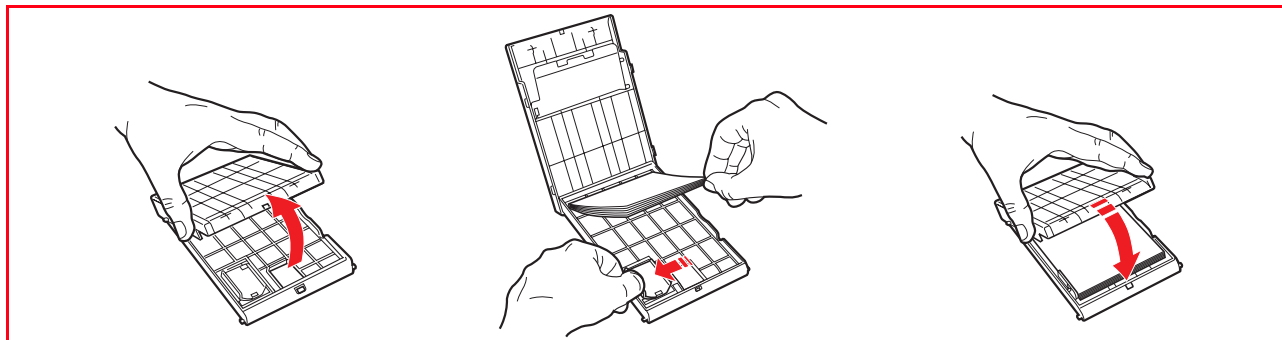
Référence	Parties	Description
1	Bouton On/Off	Il permet d'allumer ou d'éteindre l'imprimante.
2	Indicateur encre terminé	Ils clignotent ou s'illuminent pour indiquer la condition de cartouche d'encre presque terminée, dans ce cas il est conseillé de remplacer la cartouche. Se reporter à la rubrique "Remplacement des Cartouche d'Encre".
3	Indicateur erreurs papier	<ul style="list-style-type: none">Les indicateur s'illuminent pour indiquer que le papier est terminé.Les indicateur s'illuminent pour indiquer le remplissage du papier. Se reporter à la rubrique "Dégagement du Bourrage Papier".Les indicateur s'illuminent pour indiquer que le format papier inséré pendant l'impression ou la copie est incorrect.

Référence	Parties	Description
4	Bouton disposition de la page	<p>Appuyer sur ce bouton pour sélectionner la disposition selon laquelle on veut imprimer les photos sur le papier. Appuyer en séquence sur ce bouton pour sélectionner :</p> <ul style="list-style-type: none"> la feuille d'index des photos, qui seront imprimées correctement si déjà rédigée par le dispositif (appareil photo numérique). Si l'appareil n'a pas la fonction index photos, l'imprimante créera sa propre feuille d'index photo, que de toute façon peut être incomplète. 4 photos sans bords adapté à la dimension de la page 2 photos sans bords adapté à la dimension de la page 1 photo avec bords adapté à la dimension de la page 1 photo sans bords adapté à la dimension de la page <p>Quand on appuie sur ce bouton, les icônes s'illuminent pour indiquer la disposition de la page correspondante sélectionnée. Si les icônes ne s'illuminent pas, il signifie que aucun dispositif est branché à l'imprimante. L'impression des photos sans bords n'est pas possible avec la feuille de papier normal format A4 pliée au milieu en vertical.</p>
5	Bouton sélection	Appuyer sur ce bouton pour selectionner les photos affichées sur l'écran LCD.
6	Boutons sélection copie	Appuyer sur le bouton avec le signe Plus (+) pour augmenter le nombre de copies à imprimer. Appuyer sur le bouton avec le signe Moins (-) pour réduire le nombre de copies à imprimer. Le nombre sélectionné est affiché sur le côté en bas à droite de l'image visualisée.
7	Bouton d'annulation	Appuyer sur le bouton pour annuler immédiatement une impression en cours et expulser le papier et le retour aux prédispositions de défaut.
8	Button Imprimer	Appuyer sur ce bouton pour imprimer la photo sélectionnée. Ce bouton clignote durant l'impression.
9	Boutons de navigation	Appuyer sur les boutons à quatre directions pour naviguer à travers les photos mémorisées dans le dispositif d'emmagasinage. Ces photos sont affichées sur le LCD lorsque l'on appuie sur le relatif bouton. Appuyer et laisser le bouton pour parcourir les différents types de visualisation.
10	Bouton changement de vue	Appuyer sur ce bouton pour passer de plein écran à la vue des miniatures des photos sur l'afficheur en couleurs. Ce bouton ne s'illumine pas.
11	Afficheur en couleurs	Un afficheur à cristaux liquides (LCD) 1.9", 65K en couleurs pour l'aperçu et la sélection des photos.
12	Indicateur d'activité Bluetooth	Il s'illumine dès l'allumage de l'imprimante et clignote durant le transfert des fichiers d'une périphérique Bluetooth à l'imprimante.

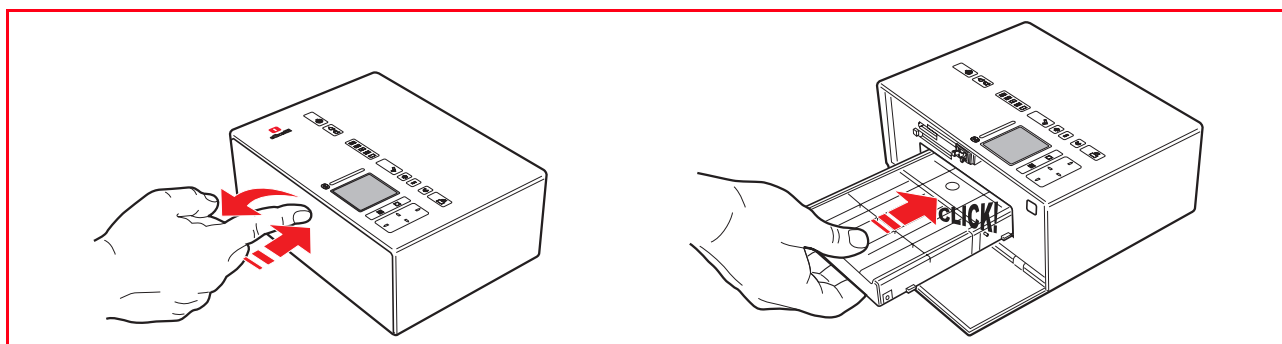
CHARGEMENT DU PAPIER

Chargement du papier dans le tiroir papier

- 1 Ouvrir le couvercle du tiroir papier, introduire 20 feuilles maximum de papier photographique dans le logement papier du tiroir avec le côté sur lequel imprimer vers le haut, en réglant de manière adéquate le guide papier. Refermer le couvercle du tiroir papier.



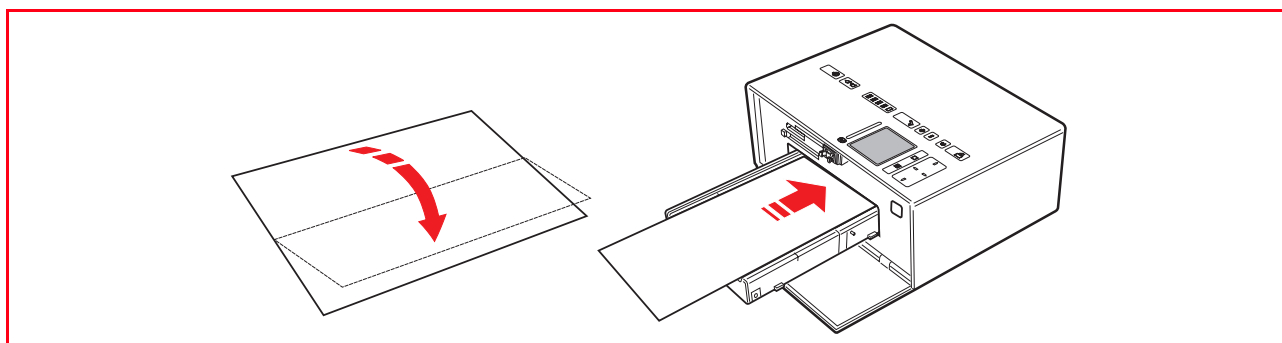
- 2 Ouvrir le portillon externe gauche de l'imprimante en appuyant sur la partie centrale pour le débloquer. Introduire le tiroir papier dans sa fente en le poussant en avant jusqu'à ce qu'il soit bloqué.



Chargement manuel d'une feuille de papier normal A4 pliée à moitié en vertical

On peut charger manuellement une feuille de papier normal A4 pliée à moitié en vertical correspondant à un double format A6 (105 x 297 mm).

- 1 Vérifier que l'imprimante soit allumée et que le tiroir papier soit inséré. Voir "Allumage de l'imprimante".
- 2 Plier une feuille A4 de papier normal à moitié en vertical. Introduire le papier entre les deux guides papier sur la partie supérieure du tiroir papier et pousser le bord du papier à l'intérieur de la fente d'entrée papier jusqu'à ce qu'il vienne capturé par le mécanisme de trainement papier de l'imprimante.



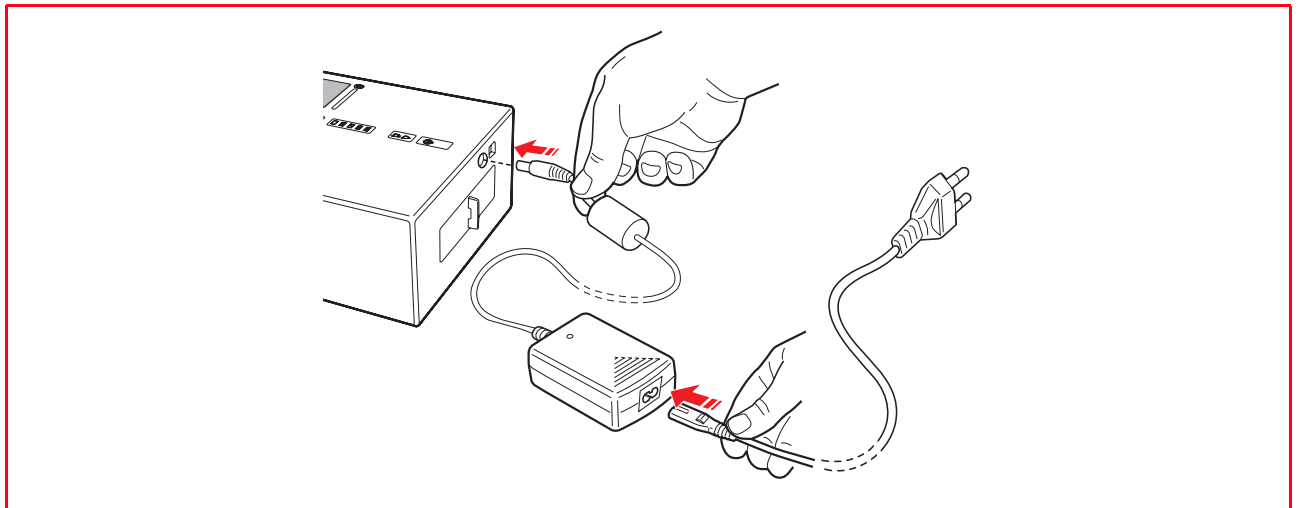
Choix de la modalit e d'alimentation pour l'imprimante

L'imprimante peut  tre aliment e   travers l'alimentation de r seau en utilisant le transformateur fourni avec l'imprimante,   travers la batterie de la voiture en utilisant l'adaptateur pour la prise de l'allume-cigarettes de la voiture, fourni avec l'imprimante, ou bien avec six batteries rechargeables de 2-2.3 du type Nichel Cadmio (NiCd) ou Nickel M tal Idruo (NiMH) que l'on peut trouver aupr s des magasins d' lectronique ou dans la grande distribution.

remarque : On peut commander le kit de recharge Olivetti en t l phonant au num ro hot-line indiqu  sur le papier fourni avec l'imprimante, ou bien indiqu  dans le logiciel de l'imprimante ou dans le site web Olivetti.

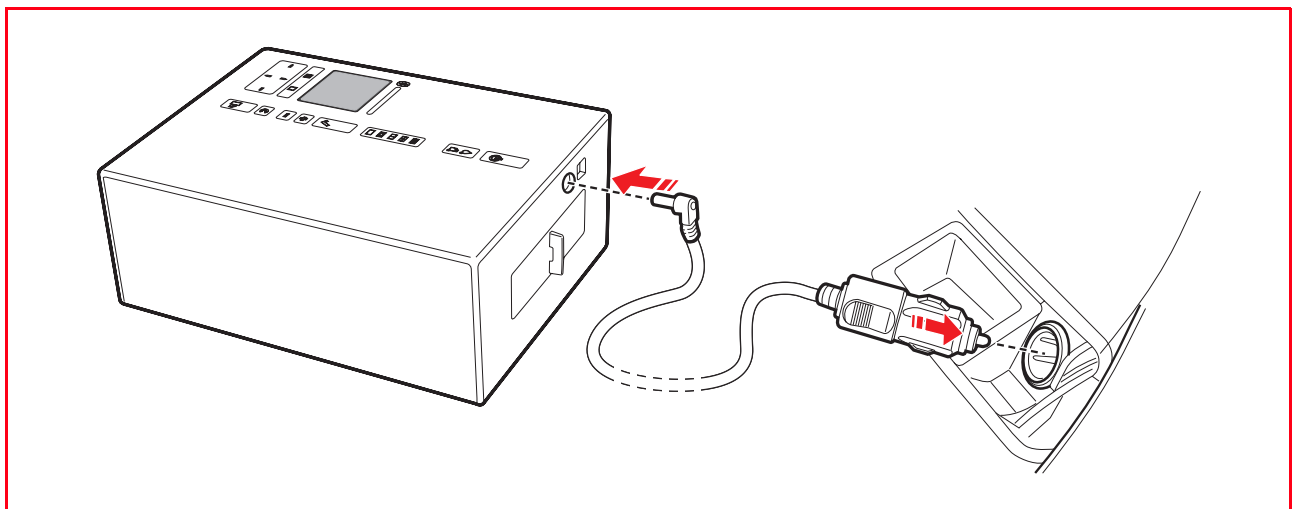
Alimentation   travers une prise de r seau  lectrique

- 1 introduire la fiche du transformateur dans le connecteur d'alimentation de l'imprimante, ensuite ins rer une extr mit  du c ble r seau dans le transformateur et l'autre extr mit  dans la prise  lectrique au mur.



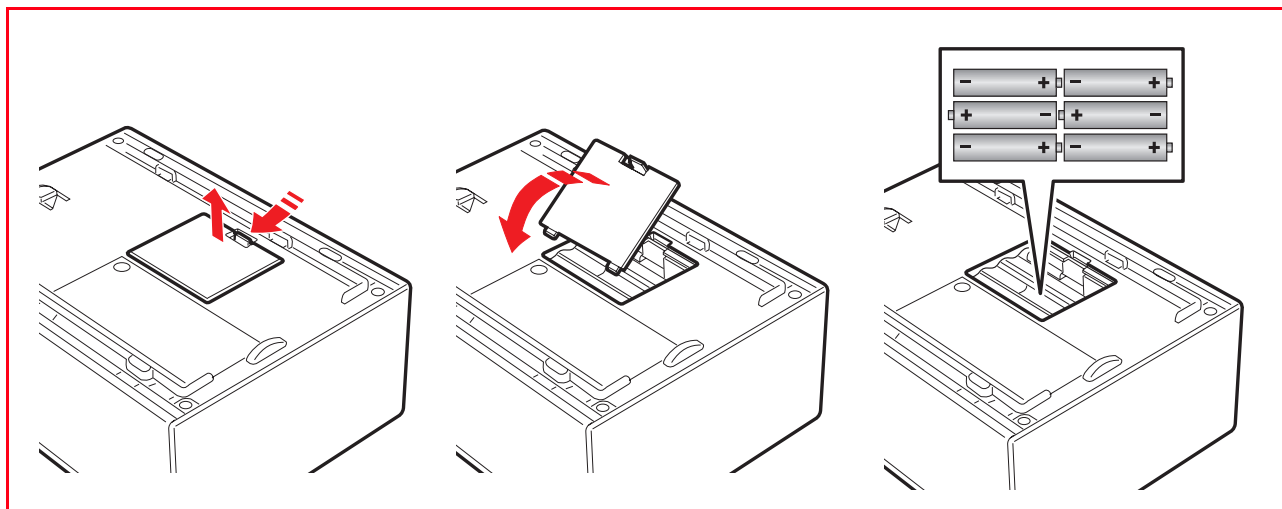
Alimentation   travers la batterie de la voiture   12V

- 1 Introduire la fiche du c ble avec adaptateur   la prise allume-cigarettes pour voiture dans le connecteur d'alimentation de l'imprimante et ensuite ins rer le terminal avec l'adaptateur   la prise d'alimentation   12 V de l'allume-cigarettes de la voiture.



Batteries rechargeables NiCd ou NiMH

- 1 Renverser l'imprimante et enlever le portillon de couverture du logement batteries.
- 2 Introduire les six batteries rechargeables du type 2-2.3 Ah Nichel Cadmio (NiCd) ou Nichel Metal Idruo (NiMH) dans le logement batteries, ensuite réinsérer et refermer le portillon du logement batteries.



ALLUMAGE ET EXTINCTION DE L'IMPRIMANTE

Allumage de l'imprimante

Appuyer sur le bouton ON/OFF sur le panneau de contrôle.

Après avoir appuyé sur le bouton ON/OFF, l'imprimante exécute une série de preuves autodiagnostiques avec le but de localiser tous les éventuels dysfonctionnements du système. Toutes les erreurs détectées seront affichées sur le panneau de contrôle, ou par l'ordinateur, s'il est branché à l'imprimante.

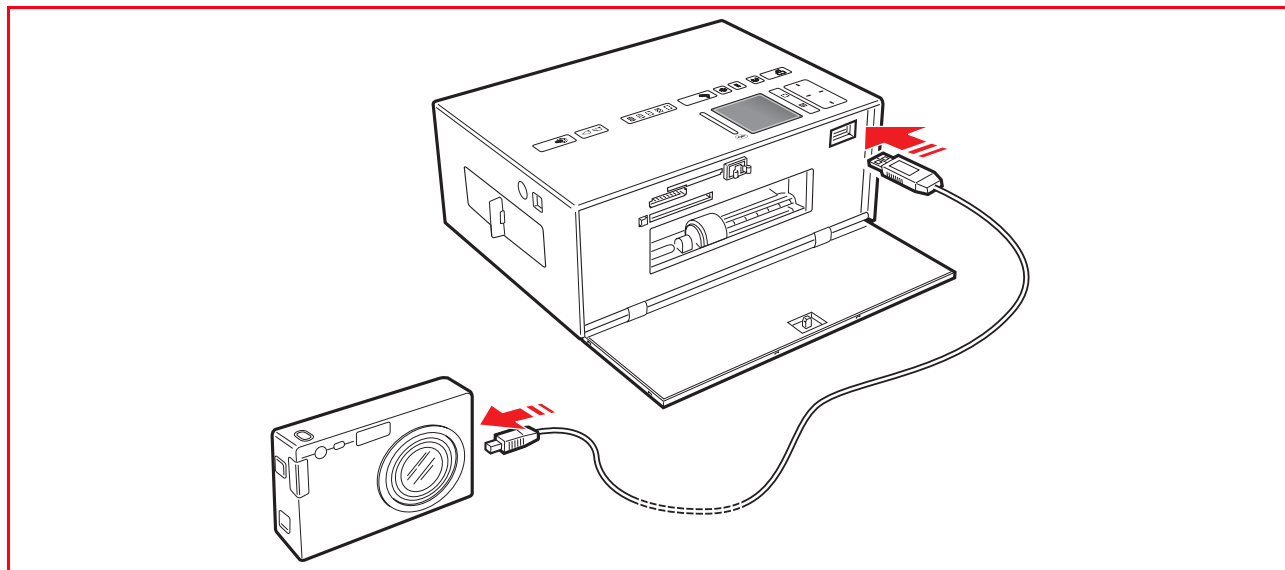
Lorsqu'on branche à une imprimante un appareil photo numérique non-PictBridge ou qu'on insère une carte de mémoire dans la fente, toutes les icônes sur le panneau de contrôle s'illuminent. Lorsqu'on branche uniquement un appareil photo numérique PictBridge le bouton d'impression s'éteindra pour indiquer que l'impression est contrôlée directement par l'appareil photographique numérique branchée.

Extinction de l'imprimante

Appuyer sur le bouton ON/OFF sur le côté droit du panneau de contrôle. Tous les indicateurs lumineux du panneau de contrôle et l'afficheur s'éteignent.

BRANCHEMENT D'UN APPAREIL PHOTO NUMÉRIQUE À L'IMPRIMANTE

- 1 Allumer l'appareil photo numérique. Lire le Guide de l'Utilisateur de l'appareil photo pour des informations supplémentaires.
- 2 Avec l'imprimante allumée, brancher une extrémité du câble USB de l'appareil photo au connecteur USB de l'appareil photo.
- 3 Ouvrir le portillon gauche de l'imprimante en appuyant sur la partie centrale pour le débloquer. Brancher l'autre extrémité du câble au connecteur USB de l'imprimante. Quand on branche un appareil photo numérique PictBridge à l'imprimante, Seulement l'icône du bouton d'impression sur le panneau de contrôle s'éteint pour indiquer que l'impression sera contrôlée directement par l'appareil photo même. Lire le Guide de l'Utilisateur de l'appareil photo pour des instructions supplémentaires sur imprimer des Photos.



INSERTION ET RETRAIT DES CARTES MÉMOIRE

L'imprimante peut lire les cartes mémoire suivantes : Compact Flash I, II, Microdrive, SmartMedia, SecurDigital et cartes MultiMedia, Memory Sticks (Duo, Pro, Magic Gate) et cartes xD-Picture.

remarque : Pour lire les cartes Mini SD et MS Pro, acheter séparément les adaptateurs correspondants. L'imprimante reconnaît et peut imprimer les formats suivants : DCF, JPEG, Extif et DPOF.

Insertion de la carte mémoire

Insertion des cartes mémoire

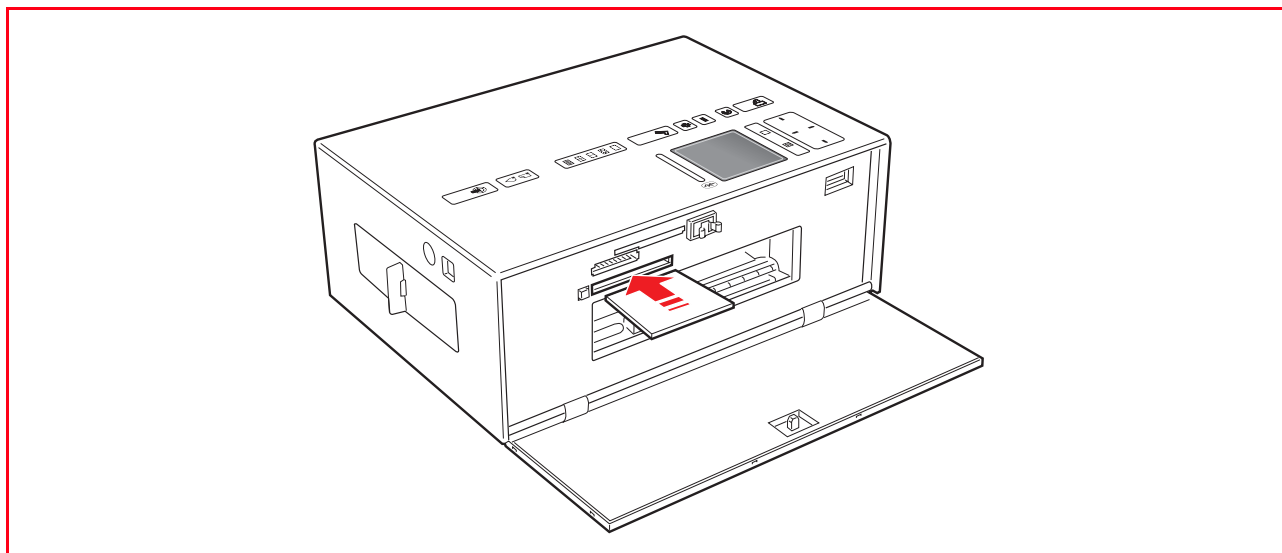
- Quand on insère une carte CompactFlash, contrôler que l'étiquette soit positionnée avec la face vers le haut (si l'étiquette à une flèche, il faut qu'elle pointe vers l'imprimante) avec les trous d'épingles en métal qui entrent dans l'imprimante en premiers.
- Quand on insère une carte Multimedia et une carte SecureDigital cards, contrôler que la pointe de l'angle soit sur la droite et que les contacts métalliques soient positionnés avec la face vers le bas.
- Quand on insère une carte SmartMedia ou une Memory Stick, contrôler que la pointe de l'angle soit sur la droite et que les contacts métalliques soient positionnés avec la face vers le haut.
- Quand on insère une carte xD-Picture, contrôler que le côté courbé de la carte soit positionnée avec la face vers vous et que les contacts métalliques soient positionnés avec la face vers le bas.

remarque : Lors de l'insertion d'une carte dans l'imprimante, prendre garde à son orientation ; une mauvaise orientation pourrait endommager la carte.

Procéder de la manière suivante :

- 1 Ouvrir le portillon externe gauche de l'imprimante en appuyant sur la partie centrale pour le débloquer, on accède de cette manière aux fentes, choisir la bonne fente pour la carte de mémoire que l'on veut insérer.
- 2 Orienter la carte mémoire spécifique comme indiqué au début de cette section, en faisant attention, insérer la carte dans la fente et la pousser délicatement jusqu'à quand elle s'arrêtera. La figure suivante illustre l'insertion d'une carte Compact Flash.

remarque : Si la carte mémoire n'entre pas correctement, ne pas essayer à la forcer parce que on risque de endommager soit la carte que l'imprimante.



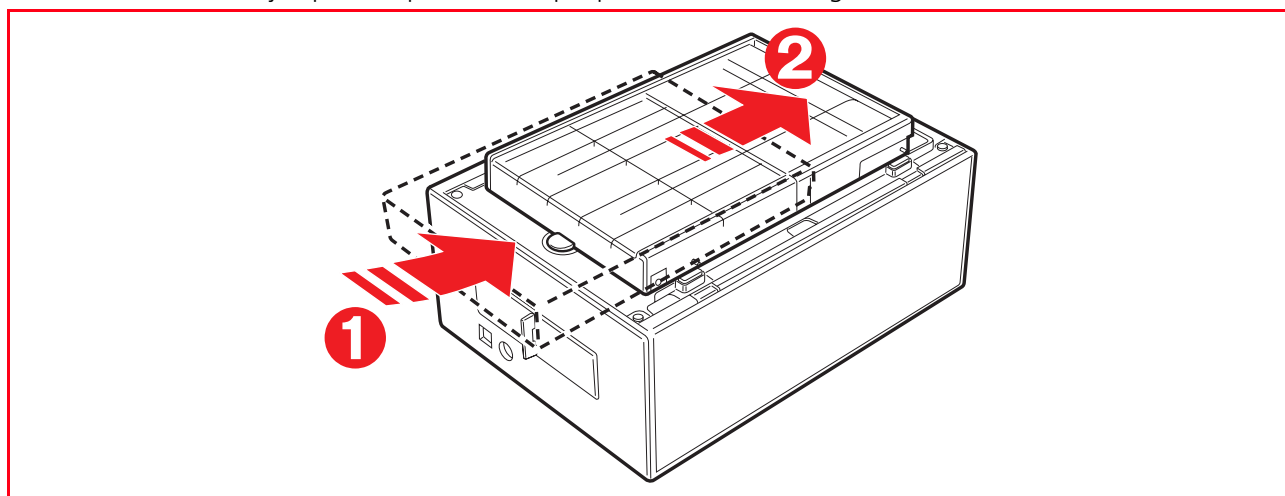
Si la carte est insérée correctement, l'écran LCD affichera une icône indiquant le nombre total de photos mémorisées dans la carte mémoire (seulement les fichiers compatibles seront ouverts et comptés).

Retrait de la carte mémoire

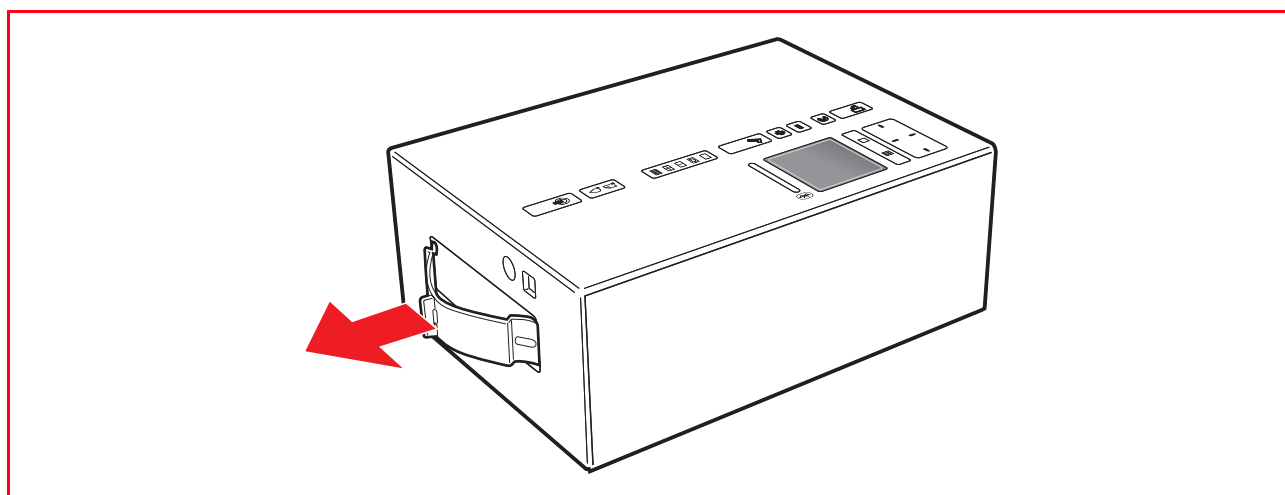
- 1 En faisant attention, tirer la carte complètement en dehors de sa fente. Pour enlever une carte Compact flash appuyer sur le bouton d'extraction placé sur le côté de la fente d'insertion.
ATTENTION: NE PAS retirer la carte mémoire durant l'accès par l'imprimante ou l'ordinateur, car cela pourrait endommager les photos enregistrées sur la carte.

PREPARATION DE L'IMPRIMANTE POUR LE TRANSPORT

- 1 Extraire le tiroir papier de la fente d'insertion et fermer le portillon externe droit de l'imprimante.
- 2 Introduire le tiroir papier dans les rails en plastique placés sur le côté inférieur de l'imprimante. Pousser en avant le tiroir jusqu'à ce qu'il soit bloqué par la borne de fixation.



- 3 Extraire la poignée sur le côté supérieur de l'imprimante pour la transporter où l'on veut.



2 UTILISATION DE L'IMPRIMANTE SANS L'ORDINATEUR

PHOTOS VUES SUR L'AFFICHEUR DE L'IMPRIMANTE

SÉLECTION ET IMPRESSION PHOTOS DE LA CARTE MÉMOIRE

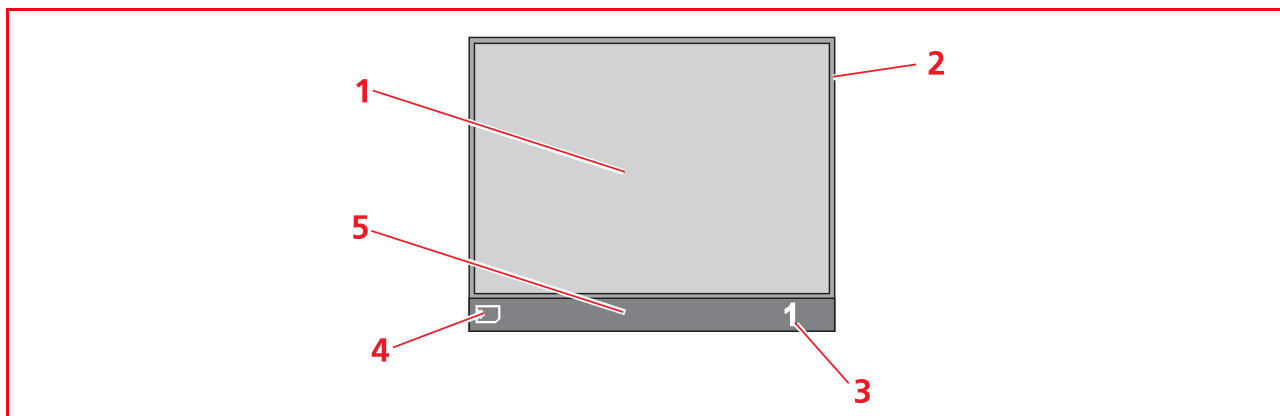
IMPRESSION D'UNE PHOTO DE UN APPAREIL PHOTO NUMÉRIQUE PICTBRIDGE

SÉLECTION ET IMPRESSION D'UNE PHOTO DE UN APPAREIL PHOTO NUMÉRIQUE DPOF

**SÉLECTION ET IMPRESSION D'UNE PHOTO DE UN APPAREIL PHOTO NUMERIQUE PAS
COMPATIBLE PICTBRIDGE/DPOF**

IMPRESSION D'UNE PHOTO DEPUIS UN PERIPHERIQUE BLUETOOTH

Vues à plein écran

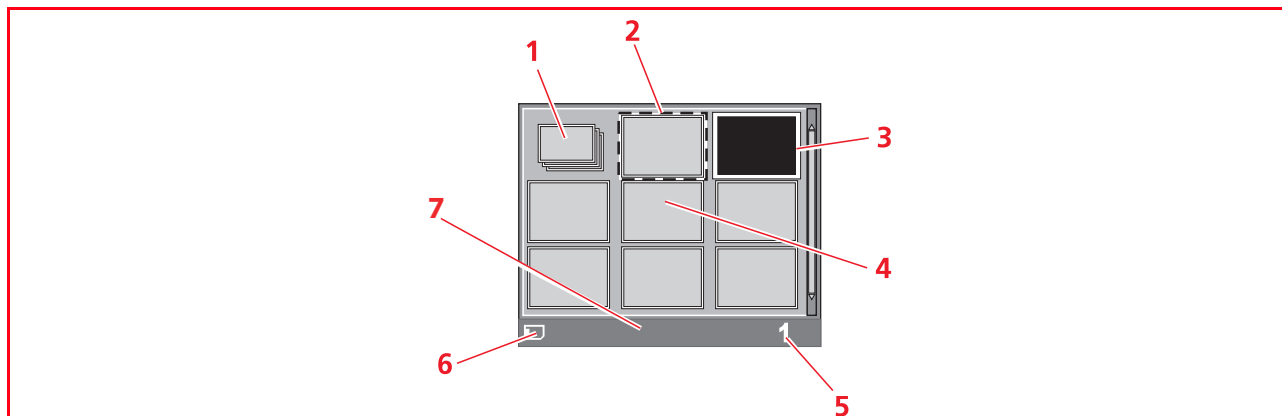


Référence	Partie	Description
1	Parcourir la fenêtre	Il affiche la photo courante.
2	Sélectionner frame	Il indique l'état de la sélection, en mettant en évidence quand le bouton Sélection est appuyé pour sélectionner la photo affichée.
3	Domaine Image Totale	Il s'agit du nombre des photos sélectionnées que l'on veut imprimer.
4	Icône dispositif	Il représente le dispositif branché.
5	Barre icône	Il s'agit de la barre où se trouvent les différentes icônes.

Navigation avec Vues à Plein Écran et Sélection Photos

- 1 Parcourir toutes les photos mémorisées dans le dispositif de mémorisation branché et affichées dans cette vue plein écran, appuyer sur le bouton du Navigateur vers le droit et la gauche.
- 2 Sélectionner la photo affichée et que l'on veut imprimer, appuyer sur le bouton Sélection.
- 3 Désélectionner la photo affichée, appuyer de nouveau sur le bouton Sélection.

Vue Miniatures



Référence	Partie	Description
1	Indicateur photo	Indique combien de photos sont mémorisées dans le dispositif branché
2	Sélectionner frame	Il indique que la photo a été sélectionnée en utilisant le bouton Sélectionner. Il montre combien de photos sont mémorisées dans le dispositif branché.
3	Parcourir frame	Il met en évidence l'image courante comme résultat de la pression du bouton de Navigation.
4	Grille miniatures	Il s'agit de 9 grilles, où les photos sont affichées en format miniature.
5	Domain d'images totales	Il indique le nombre total de photos que on veut imprimer.
6	Icône du dispositif	Il indique que le dispositif est branché.
7	Barre de l'icône	Il s'agit de la barre où se trouvent les différentes icônes.

SÉLECTION ET IMPRESSION PHOTOS DE LA CARTE MÉMOIRE

- Ouvrir le portillon externe gauche de l'imprimante en appuyant sur la partie centrale pour le débloquer, et ensuite insérer la carte de mémoire dans la fente. L'écran de transfert de Fichiers est affiché sur l'écran LCD pour indiquer que l'imprimante vient de lire les fichiers compatibles mémorisés dans la carte mémoire insérée.
- L'écran, où apparaît le nombre total de photos compatibles mémorisées dans la carte mémoire, sera affiché sur le panneau de commandes de l'écran LCD. En cas de nécessité, appuyer sur le bouton Changement de Vue pour passer de plein écran à la vue des miniatures. Pour des informations supplémentaires, se reporter à la rubrique "Photos Vue sur l'Afficheur de l'Imprimante". L'icône située dans la barre de l'icône de l'écran indiquera que le dispositif est branché.
- En utilisant le bouton de Navigation en direction Droite, Gauche, Haut, Bas, parcourir les photos pour positionner le frame mis en évidence sur la photo que l'on veut imprimer.
- Sélectionner le nombre de copies que l'on veut imprimer pour les photos sélectionnées en appuyant sur les boutons (+) ou (-). Un indicateur de copie est affiché sur la partie inférieure droite de la photo sélectionnée pour indiquer le nombre de copies requises pour cette photo. Le nombre total de photos sélectionnées est affiché sur la barre icônes sur le côté inférieur de l'écran.
- Sélectionner la disposition selon laquelle on veut imprimer les photos sélectionnées, en appuyant sur le bouton Disposition de la Page plusieurs fois jusqu'à la sélection de la disposition désirée. On peut choisir entre les possibilités suivantes :
 - Imprimer une Feuille d'Index de toutes les photos si l'onglet "Tous les photos" a été sélectionné (en cliquant sur l'icône qui montre le numéro total de photos mémorisées dans la carte mémoire).
 - Imprimer 4 photos sans bords adaptées à la dimension de la page

- Imprimer 2 photos sans bords adaptées à la dimension de la page
 - Imprimer 1 photo avec bords adapté à la dimension de la page
 - Imprimer 1 photo sans bords adapté à la dimension de la page
- 6 Appuyer sur le bouton Imprimer pour imprimer les photos sélectionnées. Les icônes de boutons illuminés s'éteindront, l'écran indiquant le travail d'impression photos en cours sera affiché sur l'écran LCD. Au complètement de l'impression, l'affichage initial, indiquant le numéro de photos mémorisées, sera affiché de nouveau.

IMPRESSION D'UNE PHOTO DE UN APPAREIL PHOTO NUMÉRIQUE PICTBRIDGE

- 1 Charger le papier sur le quel on veut imprimer. Pour des résultats optimaux quand on doit imprimer des photos, utiliser le papier photographique. Pour des informations supplémentaires, se reporter à la rubrique "Chargement du Papier".
remarque : Si la dimension du papier chargé dans l'imprimante est différente de celle du papier sélectionné de l'appareil photo numérique pour l'impression et que l'on commence à imprimer, l'impression résultera fautive.
 Seul une dimension de papier plus petite de la dimension sélectionnée de l'appareil photo numérique interrompra l'impression et provoquera l'illumination du bouton Imprimer sur le panneau antérieur. Charger le bon papier et appuyer sur le bouton Imprimer pour continuer le travail d'impression.
- 2 S'assurer que l'appareil photo numérique PictBridge soit allumé et branché à l'imprimante. Pour des informations supplémentaires, se reporter à la rubrique "Branchement d'un Appareil Photo Numérique à l'Imprimante".
- 3 L'impression est contrôlée directement par l'appareil photo. Pour des instructions supplémentaires sur l'impression des photos, se reporter au Guide de l'Utilisateur de l'appareil photo. Pendant l'impression, le bouton Imprimer clignotera pour indiquer que l'opération d'impression est en cours.

SÉLECTION ET IMPRESSION D'UNE PHOTO DE UN APPAREIL PHOTO NUMÉRIQUE DPOF

L'imprimante est capable de reconnaître les informations DPOF associées aux fichiers images. En ce qui concerne l'appareil photo numérique DPOF, l'imprimante imprimera les photos qu'on sélectionne directement de l'appareil photo numérique.

remarque : Avant de continuer, contrôler que l'appareil photo numérique DPOF soit compatible, en lisant le Guide de l'Utilisateur de l'appareil photo.

- 1 Charger le papier sur le quel on veut imprimer. Pour des résultats optimaux quand on doit imprimer des photos, utiliser le papier photographique. Pour des informations supplémentaires, se reporter à la rubrique "Chargement du Papier".
remarque : Si la dimension du papier chargé dans l'imprimante est différente de celle du papier sélectionné de l'appareil photo numérique pour l'impression et que l'on commence à imprimer, l'impression résultera fautive. Seul une dimension de papier plus petite de la dimension sélectionnée de l'appareil photo numérique interrompra l'impression et provoquera l'illumination du bouton Imprimer sur le panneau antérieur. Charger le bon papier et appuyer sur le bouton Imprimer pour continuer le travail d'impression.
- 2 S'assurer que l'appareil photo numérique DPOF soit allumé et branché à l'imprimante. Pour des informations supplémentaires, se reporter à la rubrique "Branchement d'un Appareil Photo Numérique à l'Imprimante".
- 3 Si une information DPOF est associée aux photos mémorisées dans la mémoire de l'appareil photo numérique, l'imprimante imprimera automatiquement les photos qui ont été sélectionnées. Lire le guide Utilisateur de l'appareil photo pour les instructions relatives à la sélection des photos que l'on veut imprimer.
- 4 Si une information DPOF n'est pas associée aux fichiers photos, est affiché sur le LCD du panneau de contrôle, une page qui indique le nombre total des photos mémorisées dans la mémoire de l'appareil photo numérique. Si nécessaire, appuyer sur le bouton changer affichage pour passer de l'affichage à plein écran à l'affichage en miniature. Voir "Affichage des photographies sur l'afficheur de l'imprimante" pour les informations relatives aux affichages et aux indications sur le LCD. Une icône affichée sur la barre des icônes de l'afficheur indiquer que le dispositif est branché.

- 5 En utilisant le bouton de Navigation en direction Droite, Gauche, Haut, Bas, parcourir les photos pour positionner le frame mis en évidence sur la photo que l'on veut imprimer.
- 6 Sélectionner le nombre de copies que l'on veut imprimer pour les photos sélectionnées en appuyant sur les boutons (+) o (-). Un indicateur de copie est affiché sur la partie inférieure droite de la photo sélectionnée pour indiquer le nombre de copies requises pour cette photo. Le nombre total de photos sélectionnées est affiché sur la barre icônes sur le côté inférieur de l'écran.
- 7 Sélectionner la disposition selon laquelle on veut imprimer les photos sélectionnées, en appuyant sur le bouton Disposition de la Page plusieurs fois jusqu'à la sélection de la disposition désirée. On peut choisir entre les possibilités suivantes :
 - Imprimer une Feuille d'Index de tous les photos si l'onglet "Toutes les photos" a été sélectionné (en cliquant sur l'icône qui montre le numéro total de photos mémorisées dans la carte mémoire).
 - Imprimer 4 photos sans bords adaptées à la dimension de la page
 - Imprimer 2 photos sans bords adaptées à la dimension de la page
 - Imprimer 1 photo avec bords adapté à la dimension de la page
 - Imprimer 1 photo sans bords adapté à la dimension de la page
- 8 Appuyer sur le bouton Imprimer du panneau de contrôle de l'imprimante pour imprimer les photos. Pour des informations supplémentaires, se reporter à la rubrique "Panneau de contrôle".

SÉLECTION ET IMPRESSION D'UNE PHOTO DE UN APPAREIL PHOTO NUMERIQUE PAS COMPATIBLE PICTBRIDGE/DPOF

- 1 Contrôler d'avoir chargé dans l'imprimante le papier sur lequel on désire imprimer. Pour des prestations optimales d'impression des photos , utiliser le papier kodak.
- 2 S'assurer que l'appareil photo numérique soit allumé et branché à l'imprimante.
- 3 Une page sur le LCD du panneau de contrôle est affichée qui indique le nombre total des photos mémorisées dans la mémoire de l'appareil photo numérique. Si nécessaire appuyer sur le bouton de Changer affichage pour passer de l'affichage à plein écran à l'affichage miniature. Voir " Affichage des photos sur l'afficheur de l'imprimante" pour les informations relatives aux affichages et aux indications sur le LCD. Une icône affichée sur la barre des icônes de l'afficheur indiquera que le dispositif est branché.
- 4 En utilisant le bouton de Navigation en direction Droite, Gauche, Haut, Bas, parcourir les photos pour positionner le frame mis en évidence sur la photo que l'on veut imprimer.
- 5 Sélectionner le nombre de copies que l'on veut imprimer pour les photos sélectionnées en appuyant sur les boutons de (+) ou (-). Un indicateur de copie est affiché sur la partie inférieure droite de la photo sélectionnée pour indiquer le nombre de copies requises pour cette photo. Le nombre total de photos sélectionnées est affiché sur la barre icônes sur le côté inférieur de l'écran.
- 6 Sélectionner la disposition selon laquelle on veut imprimer les photos sélectionnées, en appuyant sur le bouton Disposition de la Page plusieurs fois jusqu'à la sélection de la disposition désirée. On peut choisir entre les possibilités suivantes :
 - Imprimer une Feuille d'Index de tous les photos si l'onglet "Tous les photos" a été sélectionné (en cliquant sur l'icône qui montre le numéro total de photos mémorisées dans la carte mémoire).
 - Imprimer 4 photos sans bords adaptées à la dimension de la page
 - Imprimer 2 photos sans bords adaptées à la dimension de la page
 - Imprimer 1 photo avec bords adapté à la dimension de la page
 - Imprimer 1 photo sans bords adapté à la dimension de la page
- 7 Appuyer sur le bouton Imprimer du panneau antérieur de l'imprimante. Les photos sauvées dans la mémoire de l'appareil photo seront imprimées.

IMPRESSION D'UNE PHOTO DEPUIS UN PERIPHERIQUE BLUETOOTH

L'imprimante est équipée d'une composant intégrée Bluetooth Classe 2.

L'adresse de défaut est 0000, donc il est possible d'imprimer directement tout fichier formé .JPEG transmis par un portable Bluetooth ou par un ordinateur positionné à une distance maximum de 10 mètres par rapport à l'imprimante.

remarque : Il est possible de changer l'adresse de défaut à travers un ordinateur s'il est branché à l'imprimante.

- 1 Vérifier qu'on ait chargé le papier dans l'imprimante.
- 2 Allumer l'imprimante. Les fonctions Bluetooth sont activées automatiquement par l'imprimante.
- 3 Allumer le périphérique Bluetooth d'où l'on veut transférer les photos à imprimer, et, en restant à une distance inférieure à 10 mètres par rapport à l'imprimante, lancer directement depuis le périphérique , la procédure de recherche Bluetooth. Dès l'activation de cette procédure, le périphérique Bluetooth ira à la recherche d'un autre dispositif Bluetooth aux alentours (dans ce cas l'imprimante) avec lequel on puisse échanger des données. Pour les informations relatives à l'activation des procédures de recherche Bluetooth, lire le guide utilisateur du périphérique.
- 4 Lorsque le périphérique Bluetooth a détecté l'imprimante, lancer la procédure d'impression directement depuis le périphérique Bluetooth. Pour les informations relatives, lire le guide utilisateur du périphérique. L'icône Bluetooth présente sur le panneau de contrôle clignotera durant le transfert des photos à imprimer depuis le dispositif Bluetooth vers l'imprimante. Les photos seront imprimées sans bords, ou avec des bords si on a chargé le papier normal A4 plié à moitié en vertical.

3 UTILISATION DE L'IMPRIMANTE DE UN ORDINATEUR

AVANT DE COMMENCER

LE TOOLBOX

LE GESTIONNAIRE D'ÉTAT DE L'IMPRIMANTE

IMPRESSION

TRANSFERT DE FICHIERS DEPUIS LA CARTE MÉMOIRE VERS L'ORDINATEUR

AVANT DE COMMENCER

Ce chapitre décrit en général les informations basiques pour le fonctionnement, lorsque l'imprimante est branchée à un ordinateur.

Avant de commencer :

- 1 Contrôler que l'imprimante et l'ordinateur soient branchés correctement et que le CD-ROM du logiciel "Installation" a été installé avec succès sur l'ordinateur, comme indiqué dans le Feuille d'Installation fourni avec l'imprimante.
- 2 Charger le papier sur lequel on veut imprimer. Pour des informations supplémentaires, se reporter à la rubrique "Chargement du Papier".
- 3 Contrôler que l'indicateur de l'encre situés sur le panneau de contrôle ne clignotent pas, ou qu'il ne soit pas illuminé. S'ils clignotent ou sont illuminés, on conseille de remplacer la cartouche. Pour des informations supplémentaires, se reporter à la rubrique "Remplacement de Cartouche d'Encre".

LE TOOLBOX

Le Toolbox permet de contrôler l'impression directement d'une interface unique à l'aide de l'afficheur de l'ordinateur.

Le Toolbox se trouve dans le CD-ROM "Installation" et est installé automatiquement sur l'ordinateur quand on installe le logiciel contenu dans le CD-ROM.

Pour accéder au Toolbox :

- 1 Cliquer sur le bouton droit du souris sur l'icône Olivetti de la barre de tâches de Windows ou cliquer sur **MY_WAY Toolbox**, ou cliquer sur **Démarrer > Programmes** ou **Toutes les Programmes > Olivetti > MY_WAY Toolbox**. Le Toolbox sera affiché.

La zone principale du Toolbox comprend les icônes, qui représentent les différentes outils disponibles.

En cliquant sur l'icône du Toolbox :

On peut :

Imprimer des Photos

- Parcourir le disque dur ou la mémoire de l'appareil photo numérique non compatible PictBridge/DPOF branché à l'ordinateur ou la carte de mémoire insérée dans l'imprimante, pour trouver le dossier contenant les photos à imprimer.
- Sélectionner toutes les photos mémorisées dans le dossier ou seulement les photos particulières que l'on veut, et choisir combien de copies imprimer.
- Sélectionner le type de papier sur lequel imprimer, et sa dimension.
- Sélectionner si imprimer les photos sur une seule page, deux photos sur une page ou quatre sur une page.
- Imprimer une Feuille d'Index des photos.
- Imprimer les photos qu'on a choisies.

Transfert de fichiers depuis la carte mémoire

- Le contenu de la carte mémoire insérée dans l'imprimante peut être transféré dans un dossier de l'ordinateur. Se reporter à la rubrique "Transfert de fichiers depuis la carte mémoire vers l'ordinateur".

L'affiche principale du Toolbox donne aussi les liaisons à l'Aide, Solutions et Assistance, et Paramètres.

En cliquant sur cette liaison du Toolbox : On peut :

- | | |
|-------------------------|---|
| Aide | <ul style="list-style-type: none">• Avoir des informations supplémentaires sur le sujet affiché à ce moment-là. |
| Solutions et assistance | <ul style="list-style-type: none">• Nettoyer et tester les cartouches d'encre.• Aligner automatiquement les cartouches d'encre. Pour des informations supplémentaires, se reporter à la rubrique "Alignement des cartouches d'encre à l'aide du Toolbox"• Trouver l'adresse du site web du producteur, où on peut avoir toutes les informations nécessaires à l'achat de cartouches d'encre neuves.• Accéder aux informations sur le dépannage.• Accéder aux informations sur les contacts. |
| Paramètres | <ul style="list-style-type: none">• Changer les paramètres standard du Toolbox. |

LE GESTIONNAIRE D'ÉTAT DE L'IMPRIMANTE

Le Gestionnaire d'État de l'Imprimante donne des informations sur l'état actuel de l'imprimante. S'il est installé d'une manière permanente sur l'ordinateur quand on installe le logiciel contenu dans le CD-ROM "Installation".

Affiché automatiquement au début de l'impression, le Gestionnaire d'État :

- affiche une représentation graphique du pourcentage d'impression déjà effectué.
- affiche le nombre de la page en train d'être imprimée, par rapport au nombre total de pages à imprimer ou copier.
- affiche le titre du travail.
- affiche une représentation graphique de la quantité supposée d'encre, en pourcentage, encore disponible dans la cartouche.
- permet d'annuler l'impression.
- fournit l'adresse du site web du producteur, où on peut avoir tous les informations nécessaires à l'achat de cartouches d'encre neuves.

Le Gestionnaire d'État s'arrête automatiquement à la fin de l'impression ou de la copie, mais on peut l'arrêter à l'aide de l'icône sur la barre des tâches de Windows à tout moment.

Si on décide d'éteindre le Gestionnaire d'État pendant une impression ou une copie, il sera réaffiché automatiquement dans les conditions suivantes :

- quand le niveau d'encre resté dans la cartouche est bas, ou quand l'encre dans la cartouche est terminée. Un point d'exclamation coloré indiquera que la cartouche a un bas niveau d'encre et l'importance de la condition. Il apparaîtra des fenêtres à glissières, avec l'adresse du site web du producteur où on peut avoir les informations nécessaires relatives à l'achat de cartouche d'encre neuves.

Le Gestionnaire d'État de l'Imprimante affiche aussi des fenêtres à glissières d'erreur quand :

- l'imprimante a terminé le papier.
- il y a un bourrage papier.
- l'imprimante est occupée avec une autre tâche.
- l'imprimante n'a pas été reconnue.
- le chariot de cartouche d'encre est bloqué.
- l'imprimante ne fonctionne pas (erreur de système).

Dans tous les cas ci-dessus indiqués, on peut choisir si continuer ou annuler l'impression, en cliquant le bouton relatif sur l'écran.

Impression à l'Aide de l'Application en Utilisant les Propriétés d'Impression

- 1 Avec le document ou la photo ouvert dans l'application que l'on est en train d'utiliser, cliquer sur **Fichier > Imprimer**. La boîte de dialogue **Imprimer** sera affichée.
- 2 Cliquer sur **Préférences** ou **Propriétés**, selon le système d'exploitation chargé. Il apparaîtra l'affiche de l'interface utilisateur du pilote de l'imprimante.
- 3 Sur l'onglet **Papier/Qualité**, personnaliser les paramètres d'impression :
 - a **Type de document** : définit les caractéristiques du document qu'on veut imprimer. Sélectionner **Auto détection** de manière à ce que l'imprimante détecte automatiquement les caractéristiques du document (et pour cela considère le document comme une combinaison de textes ou graphiques noirs ou graphiques colorés ou photos), ou **Sélection manuelle** pour définir manuellement les caractéristiques.

Si on sélectionne **Sélection manuelle**, choisir les caractéristiques du document à imprimer : **Texte** (seulement texte ou graphiques noirs), **Mixte** (combinaison de textes noirs ou graphiques colorés ou photos), ou **Photo** (seulement photos).
 - b **Configuration papier** : à l'aide du menu déroulant disponible, sélectionner le type de papier que l'on veut utiliser (Ordinaire, Couché, Photographique, Glacé, etc.) et la dimension.
 - Si on sélectionne Couché, Glacé, ou Cartes comme type de papier à utiliser, l'onglet **Sans bords** sera affiché, de manière à ce que l'on puisse choisir d'imprimer sans bords.
 - Si on sélectionne papier Photographique comme type de papier, par défaut l'onglet **Sans bords** sera sélectionné en permettant d'imprimer sans bords les photos du papier sélectionné.
 - Si on sélectionne le type de papier normal ou ordinaire, on sélectionne aussi la boîte **Alimentation Manuelle**. Dans ce cas, l'imprimante ne commencera pas à imprimer tant qu'on n'aura pas chargé le papier, et reconnaîtra automatiquement la dimension du papier chargé. La feuille de papier normal format A4 pliée à moitié en vertical peut être chargée à travers le guide sur la partie supérieure du tiroir papier.

remarque : Si on charge du papier plus petit de celui sélectionné, l'imprimante expulsera le papier en permettant de charger le papier correspondant à la dimension sélectionnée.
 - c **Qualité** : définit la qualité de l'impression. Sélectionner entre **Vitesse** (la vitesse d'impression la plus haute, la résolution la plus basse), **Normal** (vitesse d'impression et résolution moyenne) **Haute** (bas vitesse d'impression, haute résolution), et **Qualité photographique** (vitesse d'impression la plus basse, mais avec la plus haute résolution).
 - On peut aussi sélectionner l'impression en **Couleurs** ou en **N/B** (Noir et blanc). Par défaut le bouton **Couleur** est toujours vérifié, en permettant une impression complètement en couleurs. Sélectionner **N/B** quand on nécessite d'imprimer les échelles de gris, ou de continuer à imprimer avec la cartouche colorée terminée.
 - d Par défaut, l'onglet **Commencer par la dernière page** est sélectionné de manière à ce que à la fin de l'impression la première page d'un document multi-pages restera au sommet du document. Cliquer cette onglet pour le désélectionner si on veut imprimer en commençant de la première page du document.
 - e Dans la boîte **Nombre de copies**, utiliser les échelles haut ou bas pour définir le nombre de copies que on veut imprimer.
 - f Pour retourner aux différentes paramètres de l'écran où il y a les valeurs standard, cliquer sur le bouton **Val. par défaut**.
 - g Au fond de l'écran :
 - Cliquer sur le bouton **OK** pour confirmer les paramètres effectués et quitter.
 - Cliquer sur le bouton **Annuler** pour quitter sans sauvegarder les modifications faites.
 - Cliquer sur le bouton **?** pour des informations sur l'onglet Papier/Qualité.
- 4 Cliquer sur l'onglet **Disposition** pour sélectionner le format de la disposition :
 - a Le bouton **Une seule page par impression** est sélectionné par défaut. L'imprimante imprimera chaque page du document, ou les photos, sur une seule page.
 - b Cliquer sur le bouton **Plusieurs pages par impression** pour adapter le nombre des pages sélectionnées dans un seule feuille de papier. En sélectionnant cette option :
 - Le menu déroulant **Pages par impression** est affiché où on peut sélectionner d'imprimer soit **2, 3, 4** ou **8** pages du document dans une seule feuille.

- Le menu déroulant **Trier** est affiché où on peut sélectionner l'ordre dans le quel les pages multiples seront adaptées dans une seule feuille de papier. On peut sélectionner entre **De la gauche vers la droite, de haut en bas, De la droite vers la gauche, de haut en bas, De la droite en bas vers la gauche** ou **De la gauche en bas vers la droite**, selon le nombre de pages sélectionnées.
 - En cliquant l'onglet **Bords**, un cadre sera affiché autour des images à imprimer dans une seule feuille de papier.
- c Cliquer sur le bouton **Poster** pour étendre les contenus d'une seule page en plus d'une seule feuille de papier. Le résultat final sera que l'image poster sélectionnée sera distribuée parmi le nombre de pages définies :
- Le menu déroulant **Pages par poster** est affiché où on peut sélectionner **2x1, 2x2, 3x3** ou **4x4** pour définir sur combien des pages adapter l'image poster sélectionnée.
 - En cliquant l'onglet **Bords**, l'imprimante affichera automatiquement un cadre autour de chaque image qui compose le poster. Une indication de la position de l'image dans le poster est aussi fournie.
- d Pour restaurer les différentes paramètres des valeurs standard, cliquer sur le bouton **Val. par défaut**.
- e Au fond de l'écran :
- Cliquer sur le bouton **OK** pour confirmer les paramètres effectués et quitter
 - Cliquer sur le bouton **Annuler** pour quitter sans sauvegarder les modifications faites
 - Cliquer sur le bouton **?** pour des informations sur l'onglet Disposition.
- 5 Cliquer sur l'onglet **Niveaux de l'encre** pour savoir quelle est la quantité d'encre estimée encore disponible dans la cartouche. Il s'agit d'une importante information à considérer avant de commencer les longues travaux d'impression.
- a Sur l'onglet des Niveaux d'encre il y a aussi l'onglet **Lancer Toolbox**, une liaison directe à l'écran d'entretien du Toolbox qui fournit une interface utilisateur pour la maintenance et le dépannage de l'imprimante. Pour des information supplémentaires se reporter à la rubrique "Le Toolbox".
- b Au fond de l'onglet des Niveaux d'encre :
- Cliquer sur le bouton **OK** ou **Annuler** pour confirmer les paramètres effectués et quitter.
 - Cliquer sur le bouton **?** pour des informations sur l'onglet Niveaux d'encre.
- 6 Cliquer sur le bouton **OK** dans la boîte de dialogue de l'Imprimante pour commencer à imprimer.

Impression à l'Aide de l'Outil Imprimer des Photos du Toolbox

- 1 Cliquer sur le bouton droit du souris sur l'icône Olivetti de la barre de tâches de Windows ou cliquer sur **MY_WAY Toolbox**, ou cliquer sur **Démarrer > Programmes** ou **Toutes les Programmes > Olivetti > ANY_WAY Toolbox**. Le Toolbox sera affiché.
- 2 Cliquer sur **Imprimer des photos**. Le dossier "Mes images" de l'ordinateur est ouvert par défaut. Si les photos sont mémorisées dans un autre dossier, ou dans la mémoire d'un appareil photo numérique branché à l'imprimante, cliquer sur le bouton **Parcourir** pour parcourir le disque dur ou la mémoire de l'appareil photo et sélectionner le dossier désiré.
- remarque** : L'imprimante imprime directement les photos mémorisées dans la carte de mémoire et donc ne pas enlever la carte de la fente durant le branchement.
- 3 Les images mémorisées dans le dossier sont affichées en puces dans la boîte de dialogue gauche; la première photo du dossier, ou la photo sur laquelle on clique, sera affichée dans une grande fenêtre sur la droite de l'écran. A partir de ce moment on peut sélectionner ce que l'on veut faire :
- a Cliquer sur le bouton **Ajouter tout** pour adjoindre toutes les photos dans le dossier à la sélection de photos à imprimer.
- b Sélectionner les photos que l'on veut imprimer en cliquant directement sur la photo désirée. Définir le nombre de copies à imprimer de la photo sélectionnée en cliquant sur les onglets plus (+) et moins (-) qui apparaissent sur la photo sélectionnée. On peut aussi sélectionner le nombre de copies en cliquant sur les flèches de sélection copie au fond de l'écran. La boîte située sur la partie supérieure de la photo sélectionnée indique le nombre de copies choisies. Utiliser la barre de défilement verticale droite de la boîte ou les bouton flèches pour se déplacer de bas en haut dans la sélection de photos disponibles.
- remarque** : Pour enlever toutes les photos de la sélection d'impression, cliquer sur le bouton **Annuler sélection**. Pour enlever des sélections photos uniques, cliquer sur l'onglet moins (-) de chaque photo, ou cliquer sur les flèches de sélection copie au fond de l'écran, pour réduire le nombre de copies à zéro.
- 4 Cliquer sur le bouton **Imprimer**. La boîte de dialogue de Imprimer photos sera affichée.

- 5 Personnaliser les paramètres d'impression :
 - a **Configuration papier** : à l'aide du menu déroulant, sélectionner le papier chargé (Photographique, Couché ou Glacé) et définir sa dimension.
 - b **Qualité** : définit la qualité de l'impression. Sélectionner entre **Vitesse** (la vitesse d'impression la plus haute, la résolution la plus basse), **Normal** (vitesse d'impression et résolution moyenne) et **Haute** (bas vitesse d'impression, haute résolution), **Qualité photographique** (vitesse d'impression la plus basse, mais avec la plus haute résolution).
 - c **Sélectionner disposition** pour choisir la disposition préférée en cliquant sur la représentation graphique de une des deux options : Pleine page, Deux en un, Quatre en un et Index.
remarque : Le dispositions sans bords n'est pas disponible si on sélectionne le type de papier normal
remarque : Si on sélectionne le layout Deux en une et on a choisi un format papier A6, l'imprimante imprimera deux photos format portefeuille. Si on sélectionne le layout Quatre en une et on choisi un format papier A6, l'imprimante imprimera quatre photos format photomaton. Quand on sélectionne une disposition Index, toutes les images seront bordées.
- 6 Cliquer le bouton **Imprimer** pour commencer l'impression.

TRANSFERT DE FICHIERS DEPUIS LA CARTE MÉMOIRE VERS L'ORDINATEUR

- 1 Insérer la carte mémoire contenant les fichiers à transférer dans le logement correspondant de l'imprimante. Se reporter à la rubrique "Insertion et Retrait des cartes mémoire".
- 2 Cliquer sur le bouton droit de la souris sur l'icône Olivetti de la barre de tâches de Windows ou cliquer sur **MY_WAY Toolbox**, ou cliquer sur **Démarrer > Programmes** ou **Toutes les Programmes > Olivetti > MY_WAY Toolbox**. Le Toolbox sera affiché.
- 3 Cliquer sur l'icône **Transfert de fichiers depuis carte mémoire**.
- 4 Cliquer sur le bouton **Parcourir**, et sélectionner le dossier de l'ordinateur dans lequel transférer les fichiers.
- 5 Pour sélectionner le dossier désiré, cliquer sur le bouton **OK**.
- 6 Cliquer sur le bouton **Transférer**, pour lancer le transfert des fichiers depuis la carte mémoire vers l'ordinateur.
remarque : Pour annuler le transfert des fichiers et retourner à l'écran principal du Toolbox, cliquer sur le bouton Annuler. Pour des informations supplémentaires, cliquer sur Aide.

4 CARTOUCHE D'ENCRE

CONTRÔLE DES NIVEAUX D'ENCRE

REPLACEMENT DE LA CARTOUCHE D'ENCRE

ALIGNEMENT DE LA CARTOUCHE D'ENCRE

CONTRÔLE DES NIVEAUX D'ENCRE

Pour savoir quand la cartouche d'encre est terminée et a besoin d'être remplacée, contrôler les niveaux d'encre de la cartouche.

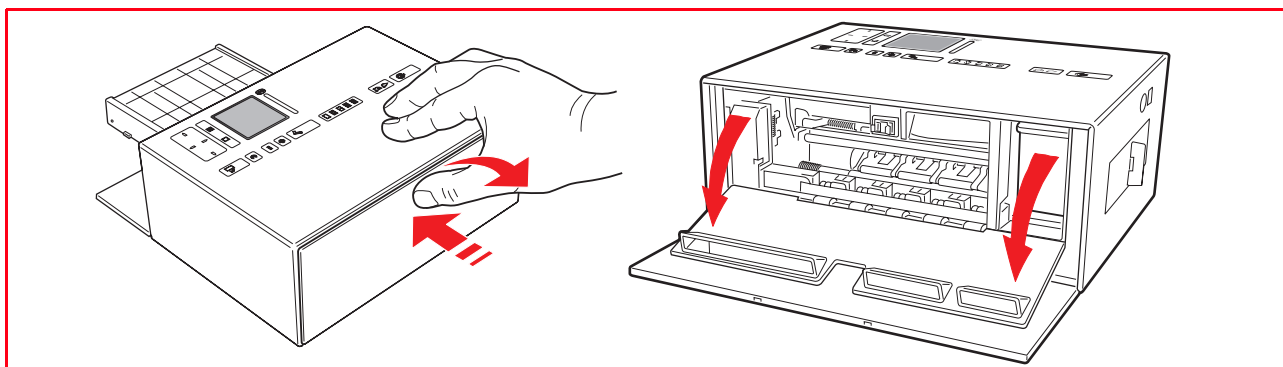
- 1 Contrôler le indicateur du niveau d'encre sur l'onglet Niveau d'Encre de la boîte Préférences ou Propriétés du pilote de l'imprimante, comme suit :
 - a Avec le fichier du document ouvert dans l'application que l'on est en train d'utiliser, cliquer **Fichier > Imprimer**. La boîte de dialogue de l'Imprimante sera affichée.
 - b Cliquer sur **Préférences** ou **Propriétés**, selon le système d'exploitation utilisé. L'interface utilisateur du pilote de l'imprimante sera affichée.
 - c Cliquer sur l'onglet **Niveaux de l'Encre**. Le indicateur de la capacité de l'encre montrent le pourcentage d'encre qui reste dans la cartouche.
- 2 Du Toolbox, contrôler le indicateur du niveau d'encre sur le fond de l'écran principal du Toolbox ou dans la boîte de dialogue Cartouches d'encre neuves :
 - a Cliquer sur le bouton droit du souris sur l'icône Olivetti de la barre de tâches de Windows ou cliquer sur **MY_WAY Toolbox**, ou cliquer sur **Démarrer > Programmes** ou **Toutes les Programmes > Olivetti > MY_WAY Toolbox**. Le Toolbox sera affiché.
 - b Cliquer sur **Solutions et Assistance**.
 - c Cliquer sur **Sélectionner** pour choisir Cartouches d'encre neuves. La boîte de dialogue Cartouches d'encre neuves affichée comprend le indicateur du niveau d'encre, qui montrent la quantité d'encre restée dans la cartouche.
- 3 Les fenêtres à glissières affichés par le Le gestionnaire d'état de l'imprimante pendant l'impression, indiqueront l'encre resté. Pour des informations supplémentaires, se reporter à la rubrique "Le gestionnaire d'état de l'imprimante".
- 4 Du menu Démarrer :
 - a Cliquer sur **Démarrer > Programmes** ou **Tous les Programmes > Olivetti > MY_WAY Cartouches d'encre neuves**.
- 5 Directement sur le panneau antérieur de l'imprimante :
 - a Quand l'indicateur de la cartouche commence à clignoter, le niveau de la cartouche est **bas**; quand le indicateur est fixes, la cartouche est environ **sans encre**.

REPLACEMENT DE LA CARTOUCHE D'ENCRE

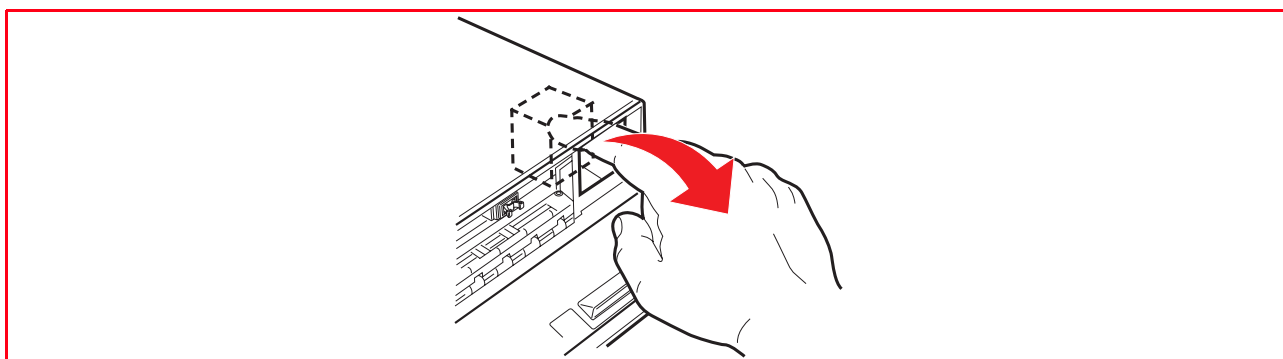
Avant de procéder avec les procédures indiquées dans cette section, lire attentivement et se reporter aux informations fournies dans la rubrique "Instructions de Sécurité" au début de ce guide.

Pour des informations sur comment acheter les cartouches d'encre neuves du fabricant, consulter l'option Solutions et Assistance du Toolbox. Pour des informations supplémentaires, se reporter à la rubrique "Utilisation de l'option Solutions et Assistance du Toolbox". A fin de garantir le bon fonctionnement de l'imprimante et la grande qualité d'impression, il est essentiel dans le temps d'utiliser seulement des cartouches d'encre originales.

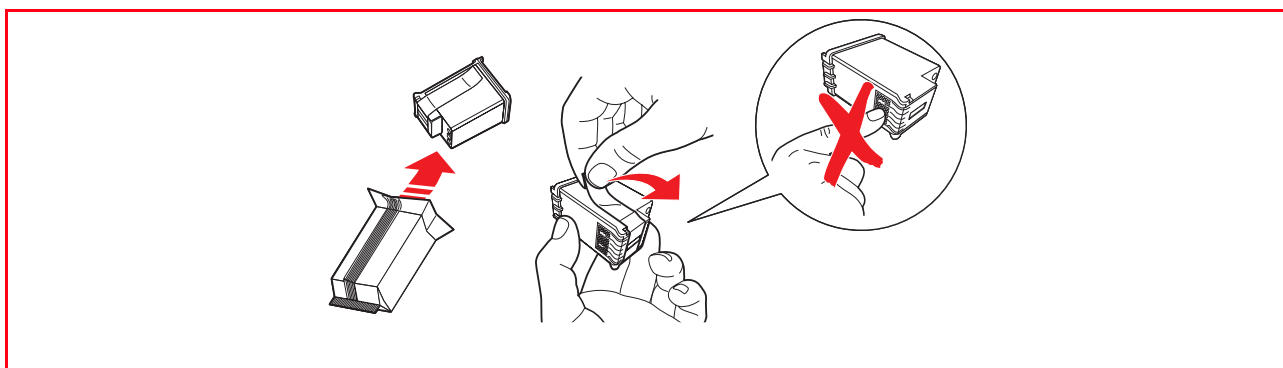
- 1 Allumer l'imprimante.
- 2 Contrôler d'avoir chargé du papier. Pour des informations supplémentaires, se reporter à la rubrique "Chargement du Papier".
- 3 Ouvrir le portillon externe droit de l'imprimante en appuyant sur la partie centrale pour le débloquer, ensuite ouvrir, en le tirant le portillon interne de l'imprimante. Le support de la cartouche d'encre se déplace dans la position de chargement sur le côté extrême de droite du chariot.



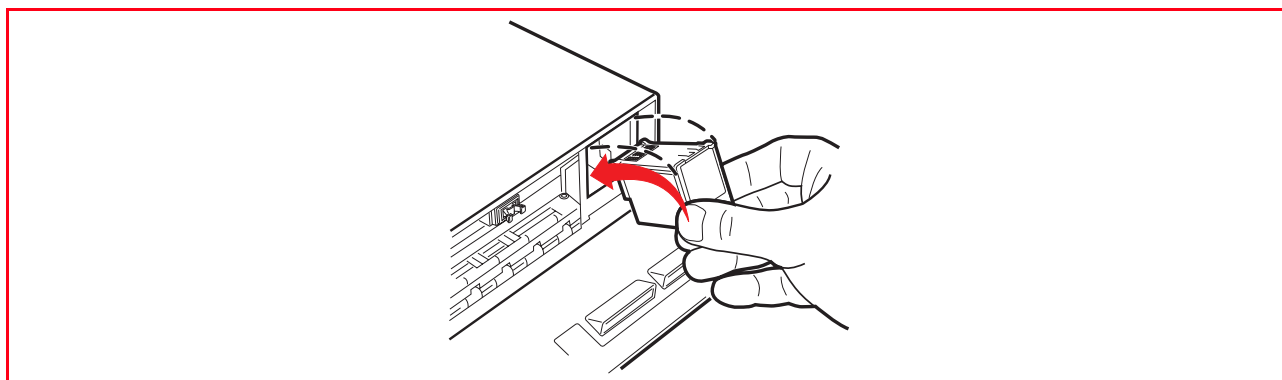
- 4 En utilisant l'index, tirer, en tournant vers le bas, le bord supérieur de la cartouche d'encre. Enlever la cartouche de son support.



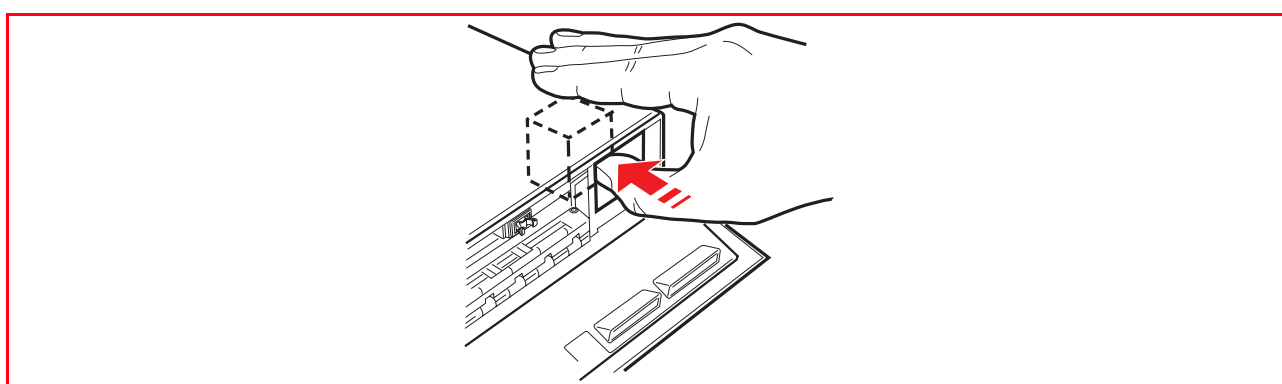
- 5 Si on est en train d'installer une nouvelle cartouche d'encre, déballer la cartouche de sa boîte et ensuite enlever délicatement la bande protectrice qui recouvre les buses d'encre. NE PAS TOUCHER LES CONTACTS des buses d'encre. Tenir les cartouches d'encre par les deux côtés.



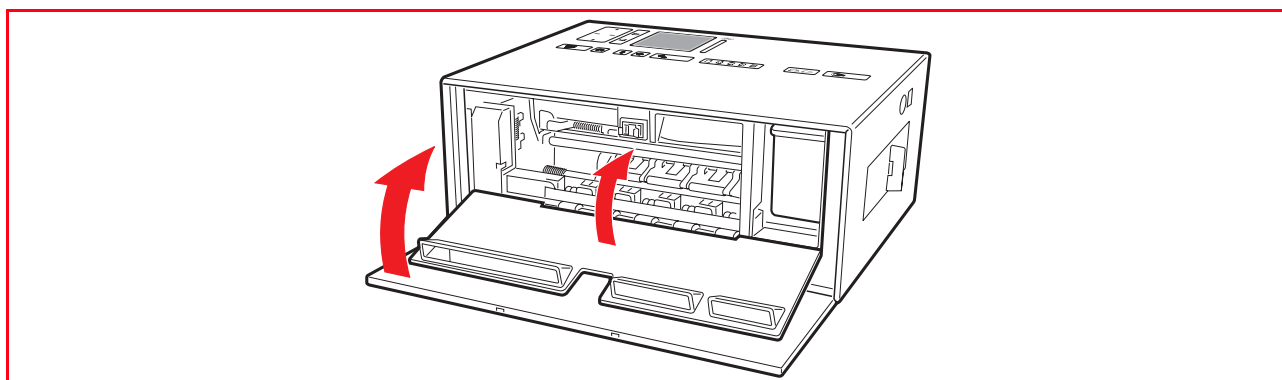
- 6 Prendre la cartouche avec les buses tournées vers le bas et avec les contacts tournés vers la partie postérieure de l'imprimante, ensuite insérer la cartouche dans son support, avec un mouvement de rotation, en insérant d'abord le côté des buses.



- 7 Presser la cartouche d'encre vers l'intérieur jusqu'à quand elle sera bloquée par le déclic de sécurité.



- 8 Fermer les portillons interne et externe de l'imprimante.



- 9 Si on a inséré une nouvelle cartouche d'encre, l'imprimante exécutera une procédure automatique de reconnaissance de la cartouche d'encre de la durée au moins de 3 minutes. En suite, elle imprimera la feuille d'alignement pour indiquer que la nouvelle cartouche insérée a été automatiquement alignée. Pour des informations supplémentaires, se reporter à la rubrique "Alignement de Cartouche d'Encre".

ALIGNEMENT DE LA CARTOUCHE D'ENCRE

La cartouche d'encre est automatiquement alignée par l'imprimante à chaque fois qu'une nouvelle cartouche est installée. De toute façon, il faut aligner manuellement la cartouche d'encre quand les bords des caractères imprimés ne sont plus nets, ou quand des lignes ondulées apparaissent aussi après avoir nettoyé les buses de la cartouche d'encre. Pour des informations supplémentaires, se reporter à la rubrique "Alignement de la cartouche d'encre à l'aide du toolbox".

Alignement de la cartouche d'encre à l'aide du Toolbox

Quand les bords des caractères imprimés ne sont pas nets, ou quand des lignes ondulées apparaissent aussi après avoir nettoyé les buses de la cartouche d'encre :

- 1 Cliquer sur le bouton droit du souris sur l'icône Olivetti de la barre de tâches de Windows ou cliquer sur **MY_WAY Toolbox**, ou cliquer sur **Démarrer > Programmes** ou **Toutes les Programmes > Olivetti > MY_WAY Toolbox**. Le Toolbox sera affiché.
- 2 Cliquer sur **Solutions et Assistance** et ensuite **Sélectionner** l'option "Imprimer la page d'alignement".
- 3 Cliquer sur le bouton **Impression**.
- 4 Quand la feuille d'alignement est imprimée, la cartouche d'encre sera alignée. Cliquer sur **Fermer** pour revenir à l'écran principal du Toolbox.

5 MAINTENANCE ET DÉPANNAGE

NETTOYAGE DE L'IMPRIMANTE

NETTOYAGE DES BUSES DE LA CARTOUCHE D'ENCRE

DÉPANNAGE

DÉGAGEMENT DU BOURRAGE PAPIER

NETTOYAGE DE L'IMPRIMANTE

ATTENTION : Ne pas nettoyer l'intérieur de l'imprimante et ne pas utiliser un enlève-tache, ou des produits à base d'acétone, détergents liquides ou atomiseurs, parce qu'ils peuvent endommager la boîte de l'imprimante.

Nettoyage de la structure extérieure de l'imprimante

- 1 Pour nettoyer la structure extérieure de l'imprimante, utiliser un chiffon sec et mou ou l'humidifier dans de l'eau tiède pour enlever la poussière, la saleté ou détacher seulement le revêtement extérieur de l'imprimante.

NETTOYAGE DES BUSES DE LA CARTOUCHE D'ENCRE

Quand peut-il être nécessaire de nettoyer les buses de la cartouche d'encre :

- Lorsque des lignes blanches apparaissent dans les graphiques ou dans les zones de noir.
- Lorsque les couleurs sont fades, ne s'impriment pas ou pas complètement.
- Lorsque les lignes verticales ne sont pas droites et les bords sont irréguliers.

Pour nettoyer les buses des cartouches d'encre :

- 1 S'assurer d'avoir chargé dans l'imprimante du papier. Pour des informations supplémentaires, se reporter à la rubrique "Chargement du Papier".
- 2 Cliquer sur le bouton droit du souris sur l'icône Olivetti de la barre de tâches de Windows ou cliquer sur **MY_WAY Toolbox**, ou cliquer sur **Démarrer > Programmes** ou **Toutes les Programmes > Olivetti > MY_WAY Toolbox**. Le Toolbox sera affiché.
- 3 Cliquer sur l'onglet **Solutions et Assistance**.
- 4 Sélectionner l'option "Nettoyer et tester les buses".
- 5 Cliquer sur le bouton **Imprimer**. L'imprimante nettoiera automatiquement les buses et imprimera une page de preuve.
- 6 Contrôler la qualité des impressions avec l'exemple affiché sur l'écran de l'ordinateur. Si la qualité d'impression obtenue n'est pas satisfaisante, cliquer sur le bouton Nettoyer à nouveau pour répéter la procédure de nettoyage des buses.
- 7 Une fois terminé, cliquer sur le bouton **Fermer** pour retourner à l'écran de l'interface principale des Outils de l'utilisateur.

Problèmes pendant l'installation de l'imprimante

Avant de lire cette section :

- 1 Vérifier que le transformateur pour l'alimentation de **l'imprimante soit correctement branché à une prise électrique** avec masse à terre (100 - 240 Vca, 50 - 60 Hz) ou bien que l'adaptateur pour la prise de l'allume-cigarettes de la voiture soit branché de manière appropriée ou bien que les six piles rechargeables 2-2.3 Ah du type Nichel Cadmio (NiCd) ou Nichel Metal Idruo (NiMH) soient insérées et soient opportunément chargées et qu'elles soient allumées.
- 2 Si on utilise l'imprimante branchée à l'ordinateur, contrôler d'avoir allumé soit l'imprimante soit l'ordinateur.
- 3 S'assurer que le système d'exploitation de l'ordinateur soit Windows 98 SE, ME, 2000 ou XP, ou MAC OS 10.3 ou successifs

Problèmes	Causes Possibles	Solutions
L'imprimante ne s'allume pas.	<ul style="list-style-type: none"> • Le cordon d'alimentation de l'imprimante n'est pas branchée correctement à l'ordinateur et/ou à la prise de courant. • La prise de courant pourrait ne pas fonctionner correctement. 	<ol style="list-style-type: none"> 1 Contrôler que les deux extrémités du cordon d'alimentation soient branchées correctement. 2 Contrôler que la prise électrique de terre fonctionne correctement.
Après avoir inséré le CD-ROM du logiciel "Installation" dans le lecteur CD de l'ordinateur, le programme d'installation ne se démarre pas automatiquement.	<ul style="list-style-type: none"> • Peut être que l'ordinateur ait chargé un système d'exploitation incompatible avec le logiciel sur CD-ROM. • L'option auto-exécution est désactivée. • L'ordinateur ne trouve pas le fichier setup.exe dans le CD-ROM. 	<ol style="list-style-type: none"> 1 Contrôler que l'ordinateur ait chargé Windows 98 SE, ME, 2000 ou XP, ou MAC OS 10.3 ou successifs. 1 Enlever et remplacer le CD-ROM "Installation" dans le lecteur CD avec l'étiquette face vers le haut. 2 Sélectionner Démarrer > Exécuter et ensuite cliquer sur Parcourir. 3 Identifier le lecteur CD-ROM et cliquer sur Ouvrir. 4 Sélectionner Paramétrage et cliquer sur Ouvrir. Le fichier setup.exe est affiché dans la boîte de dialogue. 5 Cliquer sur OK et ensuite suivre les instructions affichées
Le nom de l'imprimante n'est pas disponible quand on sélectionne Fichier > Imprimer de une application. L'imprimante n'est pas visible dans le dossier Imprimante sur le Panneau Antérieur.	<ul style="list-style-type: none"> • Le pilote de l'imprimante n'a pas été installé correctement. 	<ol style="list-style-type: none"> 1 Fermer toutes les applications ouvertes. 2 Réinstaller le logiciel de l'imprimante comme indiqué dans le Feuille d'Installation ou comme indiqué dans le passage précédent.

Problèmes	Causes Possibles	Solutions
<p>Quand on branche l'imprimante à l'ordinateur avec le câble USB, la Procédure Guidée Plug and Play sur l'ordinateur ne termine pas.</p>	<ul style="list-style-type: none"> L'ordinateur n'a pas trouvé le pilote de l'imprimante. 	<ol style="list-style-type: none"> Enlever le CD-ROM "Installation" du lecteur de l'ordinateur et redémarrer l'ordinateur. Placer le CD-ROM "Installation" dans le lecteur avec l'étiquette face vers le haut. Réinstaller le logiciel de l'imprimante comme indiqué dans le Feuille d'Installation ou comme indiqué dans le passage précédent.
<p>Quand on branche l'imprimante à l'ordinateur avec le câble USB, la Procédure Guidée du Nouveau Hardware ne s'affiché pas au moniteur de l'ordinateur.</p>	<ul style="list-style-type: none"> Peut être que l'ordinateur ait chargé un système d'exploitation incompatible. Le câble USB n'est pas branché correctement entre l'imprimante et l'ordinateur. L'ordinateur n'est pas approprié pour les opérations USB. 	<ol style="list-style-type: none"> Contrôler que l'ordinateur ait chargé Windows 98 SE, ME, 2000 ou XP, ou MAC OS 10.3 ou successifs. Eteindre l'imprimante et l'ordinateur, et ensuite débrancher le câble USB de ces deux dispositifs. Rebrancher le câble USB à l'ordinateur et à l'imprimante, en suivant les instructions de la Feuille d'Installation, ensuite allumer d'abord l'imprimante et après l'ordinateur. Cliquer sur Démarrer > Paramètres > Panneau de Commandes Cliquer deux fois sur les icônes du Système. Cliquer sur le Dispositif Gestion ou sur l'onglet Hardware et ensuite cliquer sur le bouton Dispositif Gestion. Cliquer sur le signe Plus (+) près de l'option de Contrôle USB (Universal Serial Bus). <ul style="list-style-type: none"> Si le contrôleur de l'USB hôte et le concentrateur USB sont présents, la fonction USB est activé. Si ils ne sont pas présents, se reporter au manuel de l'ordinateur pour des informations supplémentaires sur l'activation de la connexion USB.

Problèmes à l'allumage de l'imprimante

Problèmes	Causes Possibles	Solutions
L'imprimante ne s'allume pas quand on appuie sur le bouton ON/OFF sur le panneau de contrôle.	<ul style="list-style-type: none"> • Si l'imprimante est alimentée par le réseau électrique à travers son transformateur : Le câble de l'alimentation du transformateur n'est pas branché correctement à l'imprimante et/ou à une prise électrique en état de marche • Si l'imprimante est alimentée par la batterie d'une voiture à travers l'adaptateur pour la prise de l'allume-cigarettes : L'adaptateur pour la prise de l'allume-cigarettes n'a pas été branché correctement à l'imprimante et/ou à une prise pour allume-cigarettes de voiture en état de marche • Si l'imprimante est alimentée par des batteries rechargeables : Les six piles rechargeables 2-2-3 Ah du type Nichel Cadmio (NiCd) ou Nichel Metal Idruo (NiMH) n'ont pas été insérées et/ou n'ont pas été suffisamment chargées. 	<ol style="list-style-type: none"> 1 débrancher le câble de l'alimentation du transformateur de l'imprimante et de la prise électrique et ensuite le rebrancher. 2 Si le bouton de ON/OFF est éteint, vérifier que la prise électrique soit en état de marche en branchant un autre dispositif pour voir si elle marche. 1 débrancher l'adaptateur pour la prise de l'allume-cigarettes de l'imprimante et de la prise pour allume-cigarettes et ensuite le rebrancher. 2 Vérifier que la prise pour allume-cigarettes soit en état de marche en branchant un autre dispositif (par exemple un portable) pour voir si elle marche. <ul style="list-style-type: none"> • Enlever et réinsérer correctement les piles ou les recharger.
Illumination d'un indicateur dans le panneau de contrôle.	<ul style="list-style-type: none"> • Erreur spécifique de l'imprimante, comme signalé par le indicateur. 	<ul style="list-style-type: none"> • Contrôler ce qu'on doit faire quand ce LED s'illumine, en se reportant aux explications de la rubrique "Signification des Indicateurs du Panneau de contrôle".

Problèmes d'impression

Problèmes	Causes Possibles	Solutions
L'imprimante n'imprime pas quand on cliqué sur l'icône Imprimer depuis la barre de tâches de l'application qu'on est en train d'utiliser.	<ul style="list-style-type: none">• L'imprimante n'a pas été établie comme imprimante standard.• L'imprimante n'est pas correctement branchée à l'ordinateur.	<ol style="list-style-type: none">1 Cliquer sur Démarrer > Paramètres > Imprimantes.2 Cliquer avec la touche droite sur l'icône de l'imprimante et sélectionner Paramétré Standard. <ol style="list-style-type: none">1 Eteindre l'imprimante et l'ordinateur, et ensuite débrancher le câble USB de ces deux dispositifs.2 Rebrancher le câble USB, et ensuite allumer d'abord l'imprimante et après l'ordinateur.
L'imprimante s'arrête au milieu d'une impression.	<ul style="list-style-type: none">• Il y a un bourrage papier.	<ol style="list-style-type: none">1 Dégager le bourrage papier. Pour des informations supplémentaires, se reporter à la rubrique "Dégagement du Remplissage Papier".2 Appuyer sur le bouton Annuler pour mettre à zéro la condition d'erreur. L'impression continue de la page successive.
Des lignes horizontales apparaissent dans le document imprimé.	<ul style="list-style-type: none">• La cartouche d'encre est sales.	<ul style="list-style-type: none">• Nettoyer la cartouche d'encre. Pour des informations supplémentaires, se reporter à la rubrique "Nettoyage des Buses de la Cartouche d'Encre".
Les caractères imprimés ne sont pas bien définis.	<ul style="list-style-type: none">• La cartouche d'encre n'est plus alignées.	<ul style="list-style-type: none">• Aligner la cartouche d'encre à l'aide de l'ordinateur. Pour des informations supplémentaires, se reporter à la rubrique "Alignement de la Cartouche d'Encre à l'Aide du Toolbox".

Signification des indicateurs sur le panneau de contrôle

Problèmes	Causes Possibles	Solutions
Le indicateur qui indique l'encre sur le panneau de contrôle clignote.	<ul style="list-style-type: none">• La cartouche d'encre est presque terminée.	<ul style="list-style-type: none">• On peut continuer à imprimer jusqu'à quand le indicateur est illuminé.
Le indicateur qui indique l'encre sur le panneau de contrôle est illuminé.	<ul style="list-style-type: none">• La cartouche d'encre noire est terminée.	<ul style="list-style-type: none">• Remplacer la cartouche d'encre. Pour des informations supplémentaires, se reporter à la rubrique "Remplacement de la Cartouche d'Encre".
Le indicateur qui indique le papier sur le panneau de contrôle est illuminé.	<ul style="list-style-type: none">• On lance une impression mais il n'y a plus de papier chargé dans l'imprimante.• La dimension du papier chargé ne correspond pas à la dimension du papier sélectionnée dans l'application du Toolbox de l'appareil photo numérique PictBridge compatible branché à l'imprimante.• Il y a un remplissage papier.	<ul style="list-style-type: none">• Charger le papier. Pour des informations supplémentaires, se reporter à la rubrique "Chargement du Papier".• Charger le papier correctement. Pour des informations supplémentaires, se reporter à la rubrique "Chargement du Papier".• Dégager le bourrage papier. Pour des informations supplémentaires, se reporter à la rubrique "Dégagement du Bourrage Papier".

DÉGAGEMENT DU BOURRAGE PAPIER

- 1 Ouvrir le portillon externe droit de l'imprimante en appuyant sur la partie centrale pour le débloquer, ensuite ouvrir en tirant le portillon interne de l'imprimante.
 - 2 Tenir fermement le papier et le retirer délicatement de l'imprimante. Si le papier se déchire, contrôler d'avoir enlevé toutes les pièces déchirées de l'imprimante.
 - 3 Fermer les portillons interne et externe de l'imprimante.
 - 4 Appuyer sur le bouton **Annuler** du panneau de contrôle pour rétablir les conditions d'erreur.
- remarque :** Si le bourrage papier se vérifie pendant une copie ou une impression sans l'ordinateur, l'impression continuera de la page successive.
Si le bourrage papier se vérifie quand on utilise l'ordinateur, la fenêtre à glissière affichée permet soit de continuer l'impression de la page successive soit d'annuler l'impression en mémoire.

6 CARACTÉRISTIQUES TECHNIQUES

SPÉCIFICATIONS GÉNÉRALES

PRINTER SPECIFICATIONS

SPÉCIFICATIONS DU PAPIER

Spécifications Générales

Afficheur du panneau de gestion de l'impression des photos	Afficheur en couleurs à cristaux liquides de 1,9 pouces pour la visualisation et l'impression des photos
Dimensions et poids	<ul style="list-style-type: none">• Hauteur : 90 mm• Largeur : 220 mm• Profondeur : 162 mm• Poids : 1.6 Kg
Alimentation	<ul style="list-style-type: none">• Transformateur branché à une prise de réseau électrique avec mise à terre de 100 - 240 Vac, 50-60 Hz .• Adaptateur pour prise allume-cigarettes voltare branché à une prise à 12 V pour allume-cigarettes d'une voiture.• Six piles rechargeables du type 2-2.3 Ah Nichel Cadmio (NiCd) ou Nichel Metal Idruo (NiMH).
Consommation électrique	Maximum 35 W
Jointage	<ul style="list-style-type: none">• USB 2.0 à haute-vitesse pour le branchement à l'ordinateur• USB 1.1 compatible PictBridge pour le branchement d'un appareil photo numérique.
Interface sans fils	<ul style="list-style-type: none">• Bluetooth 1.2 Class 2 pour le branchement à un ordinateur compatible ou à un portable.
Interfaces de la carte mémoire	<p>Les interfaces de la carte mémoire peuvent accepter les types de cartes suivants :</p> <ul style="list-style-type: none">• Compact Flash I, II• Microdrive• SmartMedia• SecureDigital (adaptateur Mini SD vendu séparément)• Carte MultiMedia• Duo, Pro, Magic Gate Memory Sticks (adaptateur MS Pro vendu séparément)• Carte xD-Picture
Alimentation papier	<ul style="list-style-type: none">• Alimentation automatique d'un tiroir papier avec capacité 20 feuilles de papier photographique de 280gr/m² .• Alimentation manuelle d'une feuille de papier normal format A4 pliée à moitié en vertical
Régulation température	<ul style="list-style-type: none">• Opérativité : 15 °C to 35 °C• Mémorisation : -5 °C to +45 °C (sans cartouche d'encre)• Transport : -15 °C to +55 °C

Spécifications Générales

Régulation humidité	<ul style="list-style-type: none">• Opérativité : 15% to 85%, pas de condensation• Mémorisation : 15% to 85%, pasde condensation• Transport : 5% to 95%, pasde condensation
Logiciel et documentation	<ul style="list-style-type: none">• Pilote imprimante et scanner (WIN/MAC)• Applicatif Toolbox (WIN)• Documentation Utilisateur (WIN/MAC)• Logiciel supplémentaire (WIN)
Minimum requis du système pour le branchement à l'ordinateur	<p>Système d'exploitation</p> <ul style="list-style-type: none">• Microsoft Windows 98 SE, ME, Pentium II 500 MHz, 128 MB RAM, 150 MB HDU• Microsoft Windows 2000, Pentium III 650 MHz, 128 MB RAM, 200MB HDU• Microsoft Windows XP, Pentium III 650 MHz, 256 MB RAM, 200MB HDU• MAC OS 10.3 Power PC G4, 256 MB RAM, 500 MB HDU
Formats de fichiers supportés	DCF, JPEG, Exif, DPOF

SPÉCIFICATIONS DE L'IMPRIMANTE

Spécifications de l'imprimante

Technologie d'impression	A jet d'encre
Système d'impression	Cartouches d'encre 3-en couleurs :
Résolution de l'imprimante	<ul style="list-style-type: none">• 1200 x 1200 dpi• 4800 x 1200 dpi• 1200 x 600 dpi (uniquement pour fichiers de textes reçus par l'ordinateur)
Vitesse d'impression	<ul style="list-style-type: none">• 1 page/90 sec, résolution à haute définition sur papier photographique format A6• 1 page/60 sec, résolution à haute définition sur papier normal format A6
Bords	Sans bords sur papier photographique, couché et brillant.

SPÉCIFICATIONS DU PAPIER

Types de papier supportés

Type de Papier	Poids du paper	capacité maximale d'alimentation
Papier couché 10x15 / 4"x6" et A6	de 100 à 170 g/m ²	20 feuilles
Papier glacé 10x15 / 4"x6" et A6	de 160 à 180 g/m ²	20 feuilles
Cartes postales 10x15 / 4"x6" et A6	de 130 à 280 g/m ²	20 feuilles
Papier photographique 10x15 / 4"x6" et A6	de 170 à 280 g/m ²	20 feuilles
Double A6 (papier normal format A4 plié à moitié en vertical)	de 80 à 90 g/m ²	Feuille unique pour alimentation manuelle

Formats et dimensions du papier supporté

Format	Dimension
Cartes postales 4x6"	102 x 152 mm
Cartes postales A6	105 x 148.5 mm
Double A6 (A4 plié)	105 x 297 mm
Cartes postales 10 x 15	105 x 150 mm

remarque : Toutes les dimensions de papier ci-dessus indiquées sont automatiquement localisées par l'imprimante.

INDEX ANALYTIQUE

A

Afficheur en couleurs 7
Aide 23
Alignement des Cartouches d'Encre 27, 31
Alimentation 9
à travers la batterie de la voiture à 12V 9
à travers une prise de réseau électrique 9
Batteries rechargeables NiCd ou NiMH 10
Allumage de l'imprimante 10
Annulation 7

B

Batteries 5
Bluetooth 7, 20
Bourrage papier 33, 39
Branchement d'un appareil photo numérique à l'imprimante 11
Buses 34
Contrôler la qualité des impressions 34
Nettoyage des buses des cartouches d'encre 33, 34

C

Cartes mémoire 5
Cartouche d'encre 5
Alignement 27, 31
Contrôle des niveaux d'encre 27, 28
Remplacement des Cartouches d'encre 27, 29
Changement de vue 7
du papier 8
du papier dans le tiroir papier 8
manuel d'une feuille de papier normal 8

Connexion d'un appareil photographique numérique à l'Imprimante 1, 11

Contrôle des niveaux d'encre 27, 28

D

Disposition de la page 7
Dépannage 33, 35
du bourrage papier 33, 39
Problèmes à l'allumage de l'imprimante 37
Problèmes d'impression 38
Dépannage Problèmes pendant l'installation de l'imprimante 35

E

Erreurs papier 6
Cartouche d'encre terminée 39
Il y a un remplissage papier 39
La cartouche d'encre noire est presque terminée. 39
Taille du papier 39
Expulsion du papier imprimé 5
Extinction de l'imprimante 10

G

Gestionnaire d'État 23
fenêtres à glissières d'erreur 23

I

Imprimer 7
Impression 24
d'une Photo à l'aide de l'Appareil photographique numérique PictBridge 15, 18
d'une Photo de un Appareil photo numérique PictBridge 18

d'une photo depuis un périphérique bluetooth 20

à l'aide de l'application en utilisant les propriétés d'Impressio 24
à l'aide de l'outil imprimer des photos du Toolbox 25

Imprimer des photos 22
Insertion de la carte mémoire 11
Interface USB 5

L

Logement pour le retrait du papier coincé 5

M

Maintenance 33

N

Navigation 7
Nettoyage de l'Imprimante 33, 34
des buses des cartouches d'encre 33, 34

O

On/Off bouton 6

P

Panneau de contrôle 5, 6
Afficheur en couleurs 7
Annulation 7
Bluetooth 7
Bouton d'impression 7
Changement de vue 7
Disposition de la page 7
Erreurs papier 6
Indicateurs encre terminé 6
Navigation boutons 7
On/Off 6
Sélection 7

Personnaliser les paramètres d'impression 26
Préparation de l'imprimante pour le transport 13

Prise électrique 5

Primer des photos transfert de fichiers depuis la carte mémoire 22

Problèmes

à l'allumage de l'imprimante 37

d'impression 38

d'impression 38

Pendant l'installation de l'imprimante 35

R

Remplacement

des cartouches d'encre 27, 29

de La cartouche d'encre 29

Retrait de la carte mémoire 12

S

Sélection 7

Sélection et impression

d'une photo de un appareil photo numérique DPOF 18

d'une photo de un appareil photo numérique pas compatible Pictbridge/ DPOF 19

Photos de la carte mémoire 17

Signification des indicateurs sur le panneau de contrôle 39

Solutions et assistance 23

T

Terminé indicateurs encre terminé 6

Tiroir papier 5

Toolbox 22, 25

Aide 23

Imprimer des photos 22

Paramètres 23

Solutions et assistance 23

Transfert de fichiers depuis la carte mémoire 22

Transfert de fichiers depuis la carte mémoire vers l'ordinateur 26

U

USB 5

V

Vue miniatures 17

Barre de l'icône 17

Domaine d'images totales 17

Grille miniatures 17

Icône du dispositif 17

Indicateur photo 17

Parcourir frame 17

Sélectionner frame 17

Vues à plein écran 16

Barre icône 16

Domaine image totale 16

Icône dispositif 16

Parcourir la fenêtre 16

Sélectionner frame 16

