



SenSo LECTEUR VIDEO PHOTO NUMERIQUE



Charger Operation Instruction



Must be in "ON" mode.
Dois être sur "ON"

Etape 1 : Mettre le Senso en mode "ON"
First step : Set Senso in "ON" mode



Etape 2 : Connecter le Senso à l'adaptateur secteur et brancher la prise
Second step : Connect Senso with power source



Etape 3 : Appuyer sur le bouton "M" puis maintenir appuyé le bouton "LECTURE" pour éteindre le lecteur
Third Step : Press "M" button and then long press "Play" button to make the player in closed (shut down) mode

Lorsque la diode rouge s'allume, le lecteur se charge

When the LED is in RED, SENSO is in Charging.

Etape 4 : Le lecteur est maintenant en charge : la diode rouge située sur l'adaptateur secteur s'allume.
Forth Step : Now the player is in charging : the red light LED is lighting in red



Remark:

The LED LIGHT will turn to GREEN when the player is fully charged.
If the LED LIGHT is Orange, it means that Senso is NOT in "ON" mode, please follow the FIRST STEP to FORTH STEP to charge battery.

La Diode devient verte quand la batterie est chargée.
Si la Diode est orange, cela signifie que le SenSo n'est pas en mode "ON" ; suivez l'étape 1 pour charger la batterie

Remarque:

First charge time: 12 hours
Normal charge time: Charge for 3 or 4 hours.
Normal player time: 3 or 4 hours.

Premier Temps de charge: 12 heures
Temps de charge normal: 3 à 4 heures
Durée de Lecture moyenne: 3 à 4 heures

SOMMAIRE

IDENTIFICATION DES COMMANDES	2-3	MODE PHOTOS	9-10
Touches	2	REGLE DU JEU	10
Ecran LCD	2	REGLAGES	11-13
Préambule Charger la Batterie + Info Batterie	3	Introduction	11
OPERATIONS DE BASE	3	Indications	11
Menu Principal	3	Date et Heure	11
Naviguer	3	Ecran LCD	12
Autres Menus	3	Paramétrage des langues	12
Ajuster Volume	3	Eteindre	12
Marche / Arrêt	3	Mode Relecture	13
LECTURE DE LA MUSIQUE	4	Online Device / Online Mode	13
Operation de Base	4	Information sur la Memoire	13
Mode Equalizer	4	Animation	13
Affichage Paroles, Chansons, Lyric Display	4	Fond d'Ecran	13
AUTRES PARAMETRES	5	Firmware	13
Sélectionner un Répertoire	5	Temps DRM	13
Effacer un Fichier	5	UTILISER LE DISQUE USB	14
MODE VIDEO	6	MISE A JOUR FIRMWARE	14
MODE DICTAPHONE	6	Information sur Licence	15
Enregistrement vocal	6	Mode Lecture	15
Sélectionner la fonction "REC"	6	Modifier le rythme	15
Mode Line-In - Encodage Direct	6	Mode Relecture	15
LECTURE DES FICHIERS ENREGISTRÉS	7	Temps de Relecture	16
Convertir format ACT en format WAV	7	Intervalle de Relecture	16
FONCTION RADIO FM	8	PANNES	18
Rercherche Auto / Manual	8	CARACTERISTIQUES	18-19
Enregistrer une fréquence manuellement	8		
Ecouter les stations sauvegardées	8		
FONCTION E-BOOK	9		

Les Fonctions DRM, AMV et Convert TOOL du SenSo ne sont pas compatibles sous MAC ni Linux.

Merci pour votre achat. Veuillez lire ce guide d'utilisation avant d'utiliser le lecteur MP3. Les données de ce guide sont susceptibles d'être modifiées pour améliorer le contenu et ce sans préavis

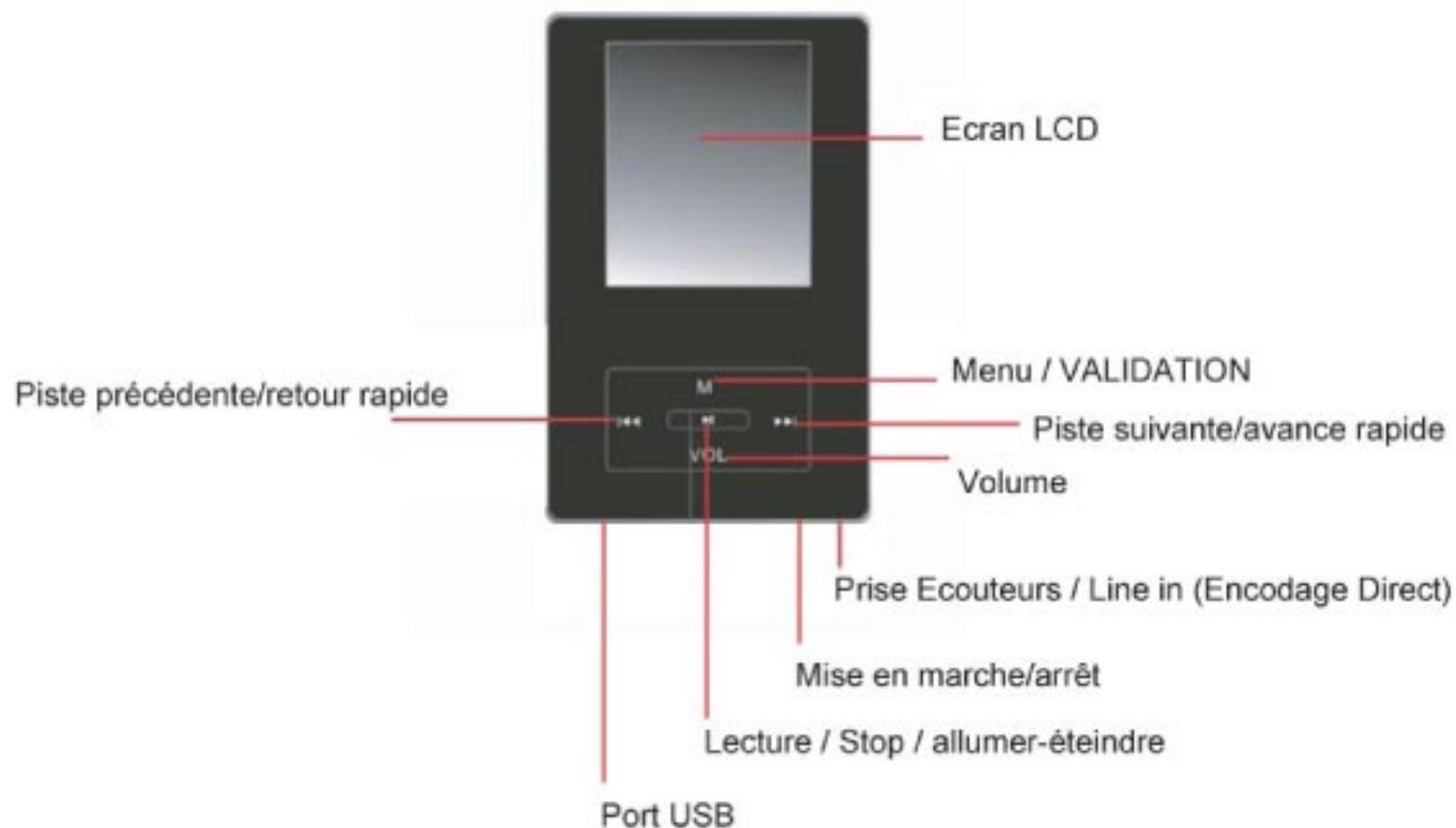
Si les informations données par votre lecteur MP3 s'avèrent être différentes de ce guide, vous pouvez visiter notre site : www.memup.com

Niveau sonore max: 92 DB. A pleine puissance l'écoute prolongée du baladeur peut endommager l'oreille de l'utilisateur. Le niveau sonore des baladeurs MP3 Memup, inférieur à 100dB, est conforme à la législation française. Ce niveau sonore est garanti à partir des écouteurs fournis. Aussi Memup ne s'engage au respect de cette norme qu'à partir des écouteurs livrés et vous recommande l'utilisation exclusive de ceux-ci. N'utilisez pas les écouteurs à un volume sonore élevé pendant une longue période de temps. Les professionnels de la santé ont signalé qu'il pouvait être dangereux d'être exposé à un volume sonore élevé. Si vous entendez des sifflements dans vos oreilles, veuillez baisser le volume ou cessez d'utiliser les écouteurs

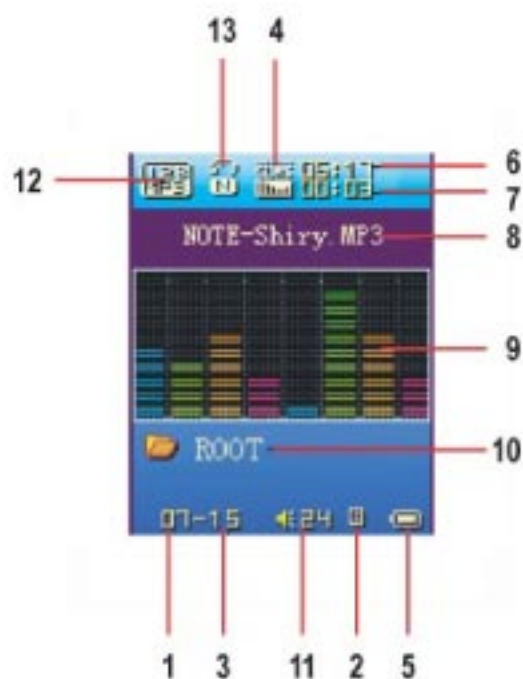


IDENTIFICATION DES COMMANDES

Touches



Ecran LCD



1	S/N Of current music/voice file	8	ID3 Information
2	Icône Lyric	9	Animation fond d'écran, logo
3	Nombre de piste/ fichiers voix du dossier actuel	10	Nom du Répertoire
4	Mode EQ	11	Indication du Niveau de volume
5	Indication Batterie	12	Format de fichier / Débit
6	Durée du morceau actuel	13	Mode Relecture
7	Durée du playback		

Batterie

Votre lecteur MP3 a un niveau de surveillance de l'état de la batterie



Indique que la batterie est de 3.6V et son utilisation diminuera sa puissance.



Indique que la batterie est faible et qu'elle doit être rechargée.

* voir le pré-ambule pour charger la batterie de manière optimale

OPÉRATIONS DE BASE

Menu Principal

En appuyant sur le bouton "M", vous entrez dans les menus, incluant le menu principal (appuyez quelques secondes sur le bouton "M")

Navigation

- Naviguer dans les fichiers audio ou les options du menus: Appuyez brièvement sur les boutons ◀▶
- Avance rapide ou retour rapide pendant la lecture de la musique : Appuyez brièvement sur les

Boutons ◀▶

Entrer dans les différents modes

Vous pouvez entrer dans différents modes à partir du menu principal (appuyez sur le bouton "MENU" pour y entrer) :

1/ Musique

2/ Vidéo

3/ Photo

4/ Radio

5/ E-Book

6/ Mes Enregistrements

7/ Configuration

8/ Dictaphone

9/ Jeux

Attention:

deux sous-menus différents existent dans chaque mode, en fonction si ce mode est actif ou non

Remarque :

Appuyez brièvement sur le bouton "M" lorsque vous êtes dans un sous menu, pour retourner au menu principal.

(Le mode USB commence dès que le câble USB est connecté au PC)

Régler le Volume

Dans les modes "Musique", "Mes Enregistrements" et "Radio", appuyez sur le boutons "VOL" pour entrer dans l'interface de contrôle du volume et appuyez sur les boutons ◀▶ pour régler le volume

Marche / Arrêt

1. Mise en marche : Après avoir appuyé sur le bouton Éteindre/Allumer, votre lecteur MP3 se met en marche automatiquement et l'interface de la mise en marche s'affiche

2. Appuyez brièvement sur le bouton "Lecture" pour mettre en marche le lecteur MP3.

3.Éteindre : Appuyez brièvement sur le bouton "Lecture" pour éteindre le lecteur MP3.

Remarque :

* Si vous appuyer brièvement sur le bouton "Lecture", cette action arrêtera la lecture de la musique; pour arrêter le lecteur MP3 et l'éteindre, appuyer plusieurs secondes sur le bouton "Lecture"

* Vous pouvez appuyer sur le bouton "Lecture" pour sortir rapidement des interfaces des menus ou des options.

LECTURE DE LA MUSIQUE

Fonctionnement de base

1. Connectez les écouteurs au lecteur
2. Si le bouton "Mise en marche/arrêt" est sur "ON" et que l'écran est éteint : Appuyez plusieurs secondes sur le bouton "Lecture" (Mise en marche),
- Si le bouton "Mise en marche/arrêt" est sur "OFF" et que vous le basculez sur "ON" le lecteur s'allume directement sur le Menu Principal
3. Puis entrez dans le menu principal.
4. Appuyez sur le bouton "M" pour entrer dans le mode "Musique", appuyez brièvement sur le bouton "Lecture" pour lire de la musique.
5. Choisir la musique
Bouton ⏮ : musique précédente
Bouton ⏭ : musique suivante
6. Contrôle du volume
Appuyez sur les boutons "VOL" pour entrer dans l'interface de contrôle du volume et appuyez sur les boutons ⏮ ⏭ pour régler le volume.



Mode EQUALIZER

1. Pendant la lecture de la musique
2. Appuyez sur le bouton "M" pour entrer dans le sous menu "Lecture"
3. Appuyez sur le bouton ⏭ pour sélectionner l'option "Equalizer"
4. Appuyez sur le bouton "M" pour entrer dans le menu de sélection EQ
5. Appuyez sur le bouton ⏭ pour naviguer dans le sous menu et appuyez sur le bouton "M" pour confirmer votre choix d'equalizer



Affichage des Titres et Paroles (Lyric Display)

Ce lecteur MP3 prend en charge les fichiers de paroles "*.LRC" (qui peuvent être téléchargés à partir du site <http://www.51lrc.com>), et les paroles peuvent être affichées de manière synchronisée pendant la lecture de la musique.


Comment utiliser les fichiers de paroles ?

Enregistrez le fichier de paroles sous le même nom que son fichier audio correspondant.

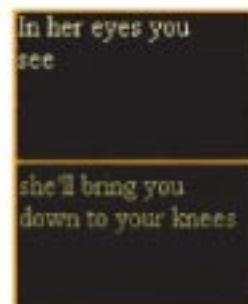
Par exemple : Nom du fichier audio : GiGi-Sky.mp3

Nom du fichier de paroles : GiGi-Sky.mp3.

Comment savoir si les paroles existent ?

Si le morceau actuel possède des fichiers de paroles correspondants, le signe des paroles  s'affiche en haut du mode Musique

1. Le morceau actuel possède des fichiers de paroles correspondants.
2. Appuyez brièvement sur le bouton "M" pour entrer dans l'interface Lyric (Paroles) pendant la lecture de la musique.
3. Appuyez sur le bouton "M" pour retourner au mode "Lecture"



AUTRES PARAMETRES

Sélectionner les répertoires dans le sous menu "Mes Dossiers"

Votre lecteur MP3 vous permet de sauvegarder des fichiers dans différents répertoires (les répertoires doivent être créés au préalable sur votre PC) pour gérer et lire des fichiers de différents types. Votre lecteur MP3 prend en charge huit niveaux de sous répertoire.

1. Mettre l'appareil en pause (action possible dans les Menus Musique et Enregistrement)
2. Appuyez sur le bouton "M" pour entrer dans le sous menu "Mes Dossiers"
3. Appuyez sur le bouton "M" pour entrer dans le dossier local.
4. Appuyez sur le bouton ►► pour sélectionner le dossier à la racine (Dossier racine = Dossier Root)
5. Appuyez sur le bouton "Lecture" pour confirmer la sélection du dossier et retourner dans l'interface Stop (Arrêt). Appuyez sur le bouton "M" pour entrer dans le dossier du niveau suivant et opérer votre sélection.

Remarque: Les dossiers indépendants peuvent être définis dans leurs modes correspondants, comme le mode "Musique", le mode "Mes Enregistrement", le mode "Dictaphone", le mode "Photo" et le mode "E-book", autrement dit, les trois modes ne doivent pas forcément correspondre au même dossier.

Supprimer des fichiers

Les fichiers et les stations FM peuvent être supprimés dans leurs modes correspondants, comme le mode "Musique", le mode "Dictaphone", le mode "Radio FM"

1. Dans le sous menu "hors lecture", (*PS: Il n'existe pas de sous menu "hors lecture en mode radio"*)
2. Appuyez sur le bouton "M" pour entrer dans le sous menu "Hors Lecture"
3. Appuyez sur le bouton ►► pour choisir l'option "Supprimer"
4. Appuyez sur le bouton "M" pour entrer dans "Supprimer fichier dossier"
6. Appuyez sur le bouton ►► pour choisir "Supprimer" ou "Supprimer tout" et appuyez sur le bouton "M" pour confirmer et démarrer la suppression.

Remarque :

"Supprimer tout" implique la suppression de tous les fichiers pertinents contenus dans le mode actuel du présent dossier. (*Par exemple, dans le mode "Musique", en exécutant "Supprimer tout", tous les fichiers audio des présents fichiers peuvent être supprimés, alors que les fichiers enregistrés ne sont pas endommagés*).

Supprimer une interface est beaucoup plus simple dans le mode FM, il n'y a que trois étapes. Les stations sauvegardées ne sont pas supprimées.

Lors de la suppression de fichiers sur votre PC, veillez à bien déconnecter votre lecteur MP3 en toute sécurité, avant de retirer le câble USB. Sinon, les fichiers peuvent ne pas être supprimés.

MODE VIDEO

Le Mode Vidéo n'est pas compatible sur MAC

1. Entrez dans le menu principal et appuyez sur le bouton ►► pour sélectionner le mode "Vidéo".
2. Appuyez sur le bouton "M" pour y entrer.
3. Appuyez sur "Lecture" pour démarrer la lecture des fichiers Vidéos aux formats AMV.
4. Choisissez une vidéo

Bouton ◀◀ Pour choisir le fichier audio précédent.

Bouton ►► Pour choisir le fichier audio suivant.

5. Contrôle du volume

Appuyez sur le bouton "VOL" pour entrer dans les interfaces de contrôle du volume et appuyez sur les boutons ►► ◀◀ pour régler le volume.

MODE DICTAPHONE

Assurez-vous de l'état de la batterie. Il ne faut pas que "batterie faible" s'affiche. Cela pourrait entraîner un mauvais enregistrement et rendre le fichier inutilisable

Enregistrement dans le mode "Dictaphone"

1. Dans le menu principal
2. Appuyez sur le bouton ►► pour choisir le mode "Dictaphone"
3. Appuyez sur le bouton "M" pour entrer dans le mode "Dictaphone"
4. Appuyez sur le bouton "Lecture" pour démarrer l'enregistrement.
5. Appuyez sur le bouton "Lecture" pour interrompre l'enregistrement : L'icône "Durée" clignote
6. Appuyez sur le bouton "Lecture" pour continuer l'enregistrement.
7. Appuyez longuement sur le bouton "M" jusqu'à faire apparaître le message "Enreg. pour arrêter l'enregistrement".



Remarque : Si la mention "Overflow" (Dépassement de capacité) s'affiche sur l'écran, cela signifie que la mémoire de votre lecteur MP3 est pleine. Supprimez des fichiers pour libérer de l'espace. Si la mention "over record" (Dépassement de l'enregistrement) s'affiche sur l'écran, cela signifie que le répertoire actuel contient déjà 99 fichiers enregistrés. Il vous faut changer de répertoire. Seuls les boutons "Lecture" et "M" fonctionnent lors de l'enregistrement.

Selectionner la fonction "REC"

1. Dans le mode "Dictaphone" (hors lecture)
2. Appuyez sur le bouton "M" pour entrer dans le sous menu "Dictaphone"
3. Appuyez sur le bouton ►► pour sélectionner l'option "Type Enreg."
4. Appuyez sur le bouton "M" pour accéder à l'option.
5. Appuyez sur le bouton ►► pour sélectionner le type d'enregistrement désiré.
6. Appuyez sur "M" pour confirmer le type sélectionné.
7. Appuyez sur le bouton "Lecture" pour démarrer l'enregistrement.

Remarque : Votre lecteur MP3 va par le biais du contrôle vocal arrêter automatiquement l'enregistrement, lorsqu'aucun son ne se fait entendre.

Fonction Line In (pour enregistrer à partir de n'importe quelle source audio)

Connecter le câble Line in au port audio et suivez les étapes suivantes, pour enregistrer :

1. Connecter le câble au port Line in (Prise Ecouteurs)
2. Connecter à votre source audio sur le port "output" (ou sortie)
3. Entrer dans "Paramétrage", Appuyer sur la touche ►► sélectionner l'option "Type Enreg."
4. Sélectionner "music enregistrement"
5. Entrer dans l'interface pour commencer l'enregistrement

Choix d'Encodage / Type d'enregistrement :

1. Aller dans le menu en appuyant sur la touche « M »
2. Sélectionnez le mode « dictaphone »
3. Appuyez brièvement sur la touche « M » pour rentrer dans le sous-menu
4. Sélectionnez « type enreg. »
5. Vous pouvez sélectionner : Entrée court, Entrée long, Voix court, Voix long

LECTURE DES FICHIERS ENREGISTRÉS

1. Entrez dans le menu principal, appuyez sur le bouton ►► pour choisir le mode "Mes Enregistrements"
2. Appuyez sur le bouton "M" pour entrer dans l'interface "Mes Enregistrements"
3. Appuyez sur le bouton "Lecture" pour démarrer la lecture.

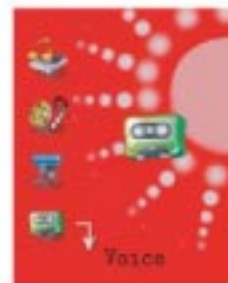
4. Choisissez une musique

Bouton ◀◀ pour choisir le fichier enregistré précédent.

Bouton ►► pour choisir le fichier enregistré suivant.

5. Contrôle du volume

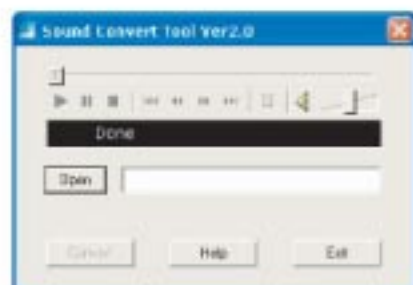
Appuyez sur les boutons "VOL" pour entrer dans les interfaces de contrôle du volume et appuyez sur les boutons ►► ◀◀ pour régler le volume.



Convertir les fichiers de format ATC en fichiers de format WAV

Les fichiers de format ATC peuvent être convertis en fichiers de format WAV à l'aide des outils accessoires d'installation

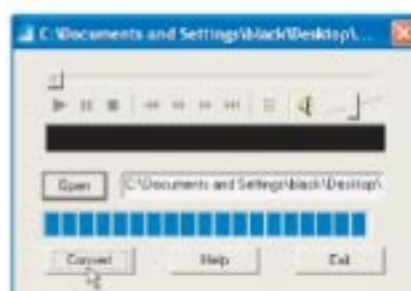
1. Exécutez le programme "Sound Convert Tool" (Outil de conversion du son) et cliquez sur le bouton "Open" (Ouvrir).




2. Choisissez les fichiers de format ACT que vous voulez convertir



3. Cliquez sur le bouton "Convert button" (Bouton de conversion) et la conversion démarre.



RADIO FM

1. Entrez dans le menu principal, appuyez sur le bouton  pour sélectionner le mode FM.
2. Appuyez sur le bouton "M" pour entrer dans le mode FM.
3. Appuyez sur le bouton "M" pour entrer dans le sous-menu FM.




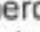
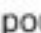



Brève présentation des fonctions :

Recherche par index

Pour faire une recherche, appuyez sur le bouton "M" et sélectionnez "Mode Rech." dans le sous-menu en appuyant une nouvelle fois sur le bouton "M". Votre lecteur MP3 peut procéder à une écoute "éclair" de la page de fréquence s'étendant de 87.5 MHz à 108 MHz (et/ou sauvegarder une station scannée)

Recherche manuelle

Appuyez sur les boutons   et votre lecteur MP3 avance ou recule par incrément de 100KHz pour rechercher manuellement les stations; appuyez sur les boutons   pendant environ 2 secondes, le lecteur procède alors à une écoute-éclair d'avant en arrière par incrément de 100KHz et s'arrête sur une station scannée. Si vous voulez arrêter l'écoute-éclair, appuyez sur les boutons   pour l'arrêter.


Sauvegarder manuellement les stations recherchées

Entrez dans le sous-menu FM et recherchez l'option "Save" (Sauvegarder), puis appuyez de nouveau sur le bouton "M" pour sauvegarder la station actuelle.

Écouter les stations sauvegardées

Si vous avez sauvegardé plus d'une station, appuyez sur le bouton "Lecture" pour écouter les stations dans l'ordre

Enregistrement FM

Appuyez sur le bouton "M" pour entrer dans le sous-menu FM, puis appuyez sur le bouton  pour choisir les options "MP3 Record" ou " Fine REC" ou " Long REC". Appuyez ensuite sur le bouton "M" pour entrer dans l'interface FM Record (Enregistrement FM) et démarrer l'enregistrement. Vous pouvez aussi appuyer directement sur "REC" pour démarrer l'enregistrement dans l'interface principale FM. Certaines actions sont identiques à celles mentionnées dans le paragraphe "Record Voice" (Enregistrement vocal)

Remarque :

Si la station actuelle est en position "Stéréo", l'icône  " s'affiche sur l'écran.

Pour supprimer des stations sauvegardées, reportez-vous au paragraphe "Delete Files" (Supprimer des fichiers).

FONCTION E-BOOK

Prend en charge les fichiers texte de format TXT

1. Entrez dans le menu principal
2. Appuyez sur le bouton ►► pour choisir "E-Book"
3. Appuyez sur le bouton "M" pour entrer dans le menu de sélection des fichiers TXT (Si aucun fichier texte n'est disponible, la mention "No files" (Aucun fichier) s'affiche)
4. Appuyez sur le bouton MENU pour entrer dans le menu de sélection des fichiers TXT (Si aucun fichier texte n'est disponible, la mention "No files" (Aucun fichier) s'affiche sur l'écran lumineux)
5. Appuyez sur les boutons ◀◀ ►► pour tourner les pages dans l'ordre. Cette action n'est possible qu'en position "Manual play" (Lecture manuelle)



Paramètre de lecture

1. Dans la fonction sélectionnée
2. Appuyez sur le bouton "M" pour entrer dans le sous-menu du fichier texte présélectionné
3. Appuyez sur le bouton ►► pour choisir l'option "play set" (Paramètre de lecture)
4. Appuyez sur le bouton "M" pour accéder à l'option :
5. Appuyez sur le bouton ►► pour choisir les options "Lecture manuelle" ou "Lecture automatique", puis appuyez sur le bouton "M" pour confirmer.
6. Si vous choisissez l'option "auto play" (Lecture automatique)
7. Appuyez sur les boutons ◀◀ ►► pour régler la vitesse de l'option "auto play" (Lecture automatique) et appuyez sur le bouton "M" pour confirmer.

MODE PHOTOS

Cette fonction prend en charge toute image JPEG

1. Dans le menu principal
2. Appuyez sur le bouton ►► pour sélectionner l'option "Photo"
3. Appuyez sur le bouton "M" pour entrer dans le menu de sélection des images (Si aucune image n'est disponible, la mention "No files" (Aucun fichier) s'affiche sur l'écran lumineux)
4. Appuyez sur le bouton ►► pour sélectionner l'image désirée, puis appuyez sur le bouton "Lecture" pour lire le statut des images
5. Appuyez sur les boutons ◀◀ ►► pour naviguer d'une image à l'autre dans l'ordre.



Cette action n'est possible qu'en position "Manual play" (Lecture manuelle)

Remarque : Lors de la lecture d'une image, appuyez brièvement sur "M" pour sortir rapidement de l'interface des images et retourner au menu principal. Vous pouvez aussi appuyer sur le bouton "Lecture" pour sortir de l'interface des images

Paramètre de lecture

1. En sélectionnant les images
2. Appuyez sur le bouton "M" pour entrer dans le sous menu de sélection des images
3. Appuyez sur le bouton ►► pour sélectionner l'option "play set " (Paramètre de lecture)
4. Appuyez sur le bouton "M" pour entrer dans l'interface de la façon suivante
5. Appuyez sur le bouton ►► pour choisir les options " Manual play" (Lecture manuelle) ou " auto play" (Lecture automatique)
- puis appuyez sur le bouton "M" pour confirmer.
6. Puis choisissez l'option "auto play" (Lecture automatique) et entrez dans l'interface suivante
7. Appuyez sur les boutons ◀◀ ►► pour régler la vitesse de l'option "auto play" (Lecture automatique) et appuyez sur le bouton "M" pour confirmer.

Remarque : Lorsque vous lisez une image, appuyez brièvement sur "M" pour sortir rapidement de l'interface des images et retourner au menu principal. Vous pouvez aussi appuyez sur le bouton "Lecture" pour sortir de l'interface des images.

REGLE DU JEU

Le joueur du Démineur a pour objectif de trouver toutes les mines aussi vite que possible sans en faire exploser une seule. Si vous faites exploser une mine, vous avez perdu et le jeu est fini.

Présentation des boutons :

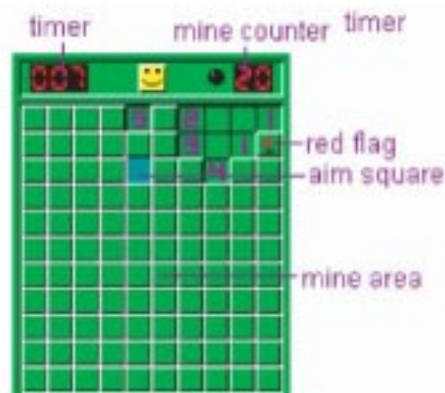
Bouton menu : Accéder au jeu/découvrir une case

Bouton ►► À droite

Bouton ◀◀ À gauche

VOL : En bas

Bouton Play : Disposer un drapeau rouge (localisation d'une mine).



Remarque : Vous pouvez découvrir une case en cliquant sur celle-ci. Si vous faites exploser une mine, vous avez perdu et le jeu est fini.

Les chiffres qui apparaissent sur les cases correspondent au nombre de mines qui se trouvent dans les huit cases entourant la première case. Pour marquer une case que vous suspectez de renfermer une mine, appuyez sur le bouton PLAY pour disposer un drapeau rouge.

REGLAGE

Les paramètres du système peuvent être réglés ici et chaque option varie en fonction de la mise à niveau du logiciel.

Dans le menu, appuyez sur le bouton **▶▶** pour sélectionner l'option "Configuration" et appuyez sur le bouton "M" pour accéder à l'interface des paramètres du système suivants :

Introduction aux paramètres

Date & Heure	Régler la date et l'heure
Ecran LCD	Configurer l'écran
Langue	Définir la langue que vous souhaitez afficher
Power saving	Définir un laps de temps après lequel votre lecteur peut s'éteindre automatiquement
Relecture	Définir les positions de fonctionnement en mode "Relecture" (Mode relecture)
Online Device	Conçu pour télécharger des morceaux de format DRM d'un PC sur votre lecteur
Online Mode	Conçu pour la fonction "Private Space" (Espace privé).
Memoire	Indique la capacité mémoire et le pourcentage utilisés
Animation	Définir différentes animation qui apparaissent sur l'écran lorsque votre lecteur se met en marche.
Fond d'écran	Définir les différentes images d'arrière-plan animées dans l'interface de lecture affichée
Version Firmware	Indique la version du Firmware
Mise à jour Firmware	Cette option a été spécialement conçue mettre à niveau le lecteur MP3
DRM Temps	Lors du téléchargement d'un morceau DRM sur votre lecteur MP3, l'heure DRM se crée automatiquement. Cette heure affecte les droits de lecture. aucun paramétrage possible
Sortie	Sortir de l'interface actuelle

Instruction

Réglage de l'Heure et la Date *System time*

1. Interface des paramètres du système
2. Appuyez sur le bouton "M" pour entrer dans l'interface Record Time Mode "Date et Heure"
3. Appuyez sur "VOL" pour saisir la date dans l'ordre "AA-MM-JJ"
4. Appuyez sur les boutons **◀◀ ▶▶** pour régler les chiffres
5. Appuyez sur "Lecture" pour basculer entre les différentes cases
6. Appuyez sur Menu pour confirmer et sortir

Paramètre de l'écran

Il s'agit de définir un laps de temps (unité en secondes), après lequel votre lecteur MP3 éteint automatiquement l'écran pour économiser la batterie, si aucune action n'a été effectuée sur les touches. Il suffit d'appuyer sur une touche pour rallumer l'écran.

Si "0" est saisi, la fonction n'est pas valide.

Pour définir ce laps de temps, effectuez les différentes étapes de fonctionnement ci-après :

1. Dans le Menu "Configuration", appuyez sur la touche ►► pour sélectionner l'option "Configuration Ecran"
2. Appuyez sur le bouton "M" pour entrer dans le sous menu "Configuration Ecran"
3. Appuyez sur le bouton "M" pour confirmer et entrer dans l'interface de réglage suivante
4. Appuyez sur les boutons ◀◀ ►► pour régler le laps de temps (unité en secondes) et appuyez sur "M" pour confirmer et sortir.

Paramètre de "Langue"

1. Dans l'interface des paramètres du système, appuyez sur les boutons ◀◀ ►► pour sélectionner l'icône "Langue"
2. Appuyez sur le bouton "M" pour entrer dans l'interface du paramètre "Langue"
3. Appuyez sur les boutons ◀◀ ►► pour sélectionner la langue désirée.
4. Appuyez sur "M" pour confirmer et sortir.

Liste des langues disponibles :

Anglais, français, italien, allemand, espagnol, suédois, portugais, danois, néerlandais, tchèque, polonais, russe

Éteindre / Arrêt

Le **Mode "Extinction"** vous permet de définir un laps de temps (unité en secondes), après lequel votre lecteur MP3 s'éteint automatiquement pour économiser de la batterie, si aucune action n'a été effectuée sur les touches en position stop.

Si "0" est saisi, l'économie de batterie n'est pas valide.

Le **Mode "dans X minutes"** vous permet de définir un laps de temps (unité en minutes) après lequel, votre lecteur MP3 s'éteint automatiquement, si aucune action n'a été effectuée sur les touches quelque soit le mode où vous vous trouvez.

Cette fonction a été spécialement conçue pour écouter de la musique avant de s'endormir.

Remarque :

Le paramètre du mode Sleep Timer n'est valide qu'une seule fois et le laps de temps saisi s'efface après que votre lecteur MP3 s'est éteint. Lors de la prochaine utilisation, il vous faut redéfinir ce laps de temps.

Mode Relecture

Pour connaître les différentes étapes de fonctionnement, reportez-vous au paramètre Equalizer

L'option **Manual Replay** (Relecture manuelle) indique que, dans le mode Replay A-B (Relecture A-B), le point final B ne peut être défini que manuellement.

L'option **Auto Replay** (Relecture automatique) indique que, dans le mode Replay A-B (Relecture A-B), le point final B peut être défini automatiquement (Option utilisée notamment pour la lecture de fichiers en anglais sans musique).

Online Device

Ce périphérique a été spécialement conçu pour télécharger des morceaux de format DRM d'un PC sur votre lecteur MP3.

Media Device

Appuyer sur la touche "M" pour sélectionner ce mode et branchez votre lecteur MP3 à votre ordinateur. Le lecteur sera reconnu sur votre ordinateur comme un disque multimédia. Cela vous permettra de faire des synchronisation avec vos musiques en DRM. Ce mode sert exclusivement au transfère de musique en DRM

USB Disk

Appuyez sur la touche "M" pour sélectionner ce mode et branchez votre lecteur MP3 à votre ordinateur. Le lecteur sera reconnu comme une clef USB, vous pourrez faire tous les transfère que vous voulez, vos MP3, Vidéo et Photo. Seuls les MP3 en DRM ne fonctionneront pas (se reporter ci-dessus au paragraphe "Media Device")

Online Mode (Mode en ligne)

Pour connaître les différentes étapes de fonctionnement, reportez-vous au paramètre Equalizer

Certains systèmes d'exploitation (sous Windows 2K SP4) ne peuvent pas prendre en charge deux lettres de lecteurs pour un seul disque USB.

Par conséquent, si la fonction "Private Space" (Espace privé) est active, choisissez lequel des disques vous allez utilisé, autrement dit, le "single ordinary disk" (disque ordinaire seul) ou le "single encrypted disk" (disque crypté seul), afin d'afficher correctement le disque sélectionné après sa connexion au PC

Info sur la mémoire

Le nombre affiché indique la capacité mémoire totale et le pourcentage de capacité utilisée.

Animation

Vous pouvez choisir parmi trois images animées, celle qui s'affichera lors de la mise en marche de votre lecteur MP3.

Arrière-plan

Vous pouvez choisir parmi trois images animées, celle qui s'affichera lors des statuts de lecture de votre lecteur MP3.

Version du Firmware

Informations concernant la version du firmware qu'utilise votre lecteur MP3

Temps DRM

Cette heure affecte les droits de lecture. L'utilisateur ne peut effectuer aucun paramétrage lui-même ici

MISE A JOUR du FIRMWARE

Nouveau Répertoire

Votre lecteur MP3 prend en charge la mise à niveau ou la maintenance en installant des outils spéciaux sur votre PC

1. Connectez votre lecteur MP3 sur votre PC
2. Exécutez le programme "MP3 Player Update" (Mise à jour du lecteur MP3) puis cliquez sur le bouton "Select new firmware file" (Sélectionner un nouveau fichier du micrologiciel)
3. Choisissez un nouveau programme du micrologiciel (Vous pouvez le trouver dans le CD des accessoires ou le télécharger à partir de notre site Internet)
4. Cliquez sur le bouton "Start" (Démarrer) et le système démarre la mise à niveau
5. Si la mise à niveau a été effectuée avec succès, votre lecteur MP3 se réinitialise.



Remarque :

Mettre à niveau le firmware optimise les performances de votre lecteur MP3. Même si le firmware fonctionne sans mise à niveau, il n'y a aucune influence sur le fonctionnement normal de votre lecteur MP3.

Si une opération est mal effectuée lors de la mise à niveau du firmware, cela peut entraîner un dysfonctionnement de votre lecteur MP3. Veuillez lire attentivement le présent manuel avant d'entreprendre toute opération. La mise à niveau du firmware devrait être effectuée par des personnes qui ont des connaissances basiques de l'informatique.

La mise à niveau du firmware a été spécialement programmée pour le présent lecteur MP3 et n'est pas appropriée aux autres lecteurs en série. Les autres firmwares ne sont pas autant appropriés qu'au présent lecteur MP3.

Informations sur la licence

Brève introduction aux informations relatives à la protection du copyright pour les morceaux DRM* correspondants. Les opérations sont les suivantes : (*le Senso n'est pas compatible DRM sous MAC, ni Linux)

1. Entrez dans le sous menu hors lecture (Arrêt) du Mode "Musique"
2. Appuyez sur le bouton ►► pour sélectionner "Licence"
3. Appuyez sur le bouton "M" pour entrer dans l'interface "Introduce copyright protect information" (Introduction aux informations relatives à la protection du copyright).

Mode Lecture (sous menu pendant la lecture)

Lorsque vous lisez de la musique et des fichiers enregistrés, vous pouvez sélectionner différents modes de lecture. La première option du sous menu "Lecture" est le mode "Lecture". Votre lecteur MP3 lit des fichiers en fonction du mode sélectionné.

Normal : Votre lecteur MP3 lit des fichiers du dossier actuel dans l'ordre normal et puis lit, un à un, d'autres fichiers contenus dans les dossiers suivants.

Répéter un : Votre lecteur MP3 lit un seul fichier audio qu'il répète à l'infini

Répertoire : Votre lecteur MP3 lit une seule fois tous les fichiers audio du dossier actuel dans l'ordre puis s'arrête

Répertoire tout : Votre lecteur MP3 lit tous les fichiers audio du dossier actuel et les répète à l'infini

Répéter tout : Votre lecteur MP3 lit tous les fichiers audio qu'ils répètent à l'infini.

Lecture aléatoire: Votre lecteur MP3 lit des fichiers audio du dossier actuel au hasard

Intro : Votre lecteur MP3 lit les 10 premières secondes de chaque fichier audio du dossier actuel dans l'ordre

Modifier le rythme (sous menu pendant la lecture)

Lorsque vous lisez de la musique (seulement en format MP3) ou des fichiers enregistrés, vous pouvez définir le rythme (plus lent ou plus soutenu) sans modifier le ton et le son.

1. Pendant la lecture de la musique
2. Appuyez sur le bouton "M" pour entrer dans le sous menu "Lecture"
3. Appuyez sur le bouton ►► pour choisir l'option "Modifier le rythme"
4. Appuyez sur le bouton "M" pour entrer dans l'interface
5. Appuyez sur le bouton ►► pour accélérer le rythme et appuyez sur le bouton ◀◀ pour le ralentir

Mode Relecture

- Appuyez sur le bouton A-B pour entrer directement.
- L'opération se rapporte au contenu suivant.
- Entrez dans le sous menu "Relecture" pour y accéder

A-B Relecture

1. Dans le mode "Musique" ou le mode "Dictaphone" lors de la lecture de la musique
2. Appuyez sur le bouton "M" pour entrer dans le sous menu "Lecture"
3. Appuyez sur le bouton ►► pour sélectionner l'option "Relecture"
4. Appuyez sur le bouton "M" pour accéder à "Relecture"

Un "A" clignote dans l'icône du mode "Relecture", cela signifie que le point initial doit être configuré.

5. Appuyez sur ►► pour définir "A"

Une fois que "A" est défini, "B" clignote dans l'icône, cela signifie que le point final doit être configuré.

6. Appuyez sur ►► pour définir "B".

L'icône de relecture se fige et la relecture du segment A-B démarre. Lorsque les temps de lecture arrivent, votre lecteur MP3 quitte le mode "Relecture". Dans le mode "Relecture", en appuyant sur ◀◀ vous pouvez redéfinir "A" pour sélectionner un autre segment (Pour définir les paramètres des temps de relecture ►► reportez-vous au chapitre "Replay Times" (Temps de relecture))

Poursuivre la lecture (Cette fonction n'existe pas en mode "Dictaphone")

1. Relisez le segment A-B,
2. Appuyez sur ►► pour accéder au mode "Poursuivre la lecture"
3. "Icône de relecture" devient l'icône "Poursuivre la lecture" et le son des utilisateurs à enregistrer est enregistré. Le temps d'enregistrement est aussi long que le segment A-B.
4. Après avoir enregistré, l'icône change et le son original est joué. Appuyez sur le bouton ►► pour entrer dans "Comparaison"

⚠ Dans ce mode, en appuyant sur le bouton ◀◀ vous pouvez retourner au mode "Relecture A-B"

Comparaison (Cette fonction n'existe pas en mode "Dictaphone")

1. Entrez dans ce mode, l'icône change et le son original est joué
2. Après avoir lu le son original, l'icône "Relecture" change et le son enregistré est joué.
3. Après avoir lu le son original, le son enregistré est lu de nouveau. L'ensemble de la procédure ne s'arrêtera pas (sans une limitation via les temps de relecture) jusqu'à ce que vous appuyiez sur le bouton "M" pour sortir

⚠ Dans ce mode, en appuyant sur ◀◀ vous pouvez retourner en mode "Poursuivre la lecture"

⚠ Dans les trois modes du dessus, en appuyant sur "M", vous pouvez sortir directement du mode "Relecture"

Temps de relecture (Sous menu "Lecture")

Pour connaître les différentes étapes de fonctionnement, reportez-vous au paramètre "Rétroajustage"

Les temps de relecture indiquent qu'après que vous avez relu le segment A-B des temps donnés, vous sortez du mode "Relecture"

Intervalle de relecture (Sous menu "Lecture")

Pour connaître les différentes étapes de fonctionnement, reportez-vous au paramètre "Rétroajustage"

Replay Gap (Intervalle de relecture) indique la durée de pause entre les différents temps de relecture (unité en secondes).

Recommandation

De nombreux utilisateurs de lecteur MP3 reprochent au système d'être susceptible de révéler des informations et de contenir des données personnelles accessibles par des tiers. Si des tiers empruntent votre lecteur MP3, vous avez intérêt à supprimer, au préalable, les données personnelles qui pourraient vous mettre en difficulté.

Grâce à la fonction "Espace privé" dont est pourvu le présent lecteur MP3, ce problème de confidentialité est totalement résolu.

Les utilisateurs peuvent diviser le disque USB du présent lecteur MP3 en deux parties (pas forcément égales) à l'aide des outils accessoires. Les utilisateurs peuvent alors voir deux lettres d'unités sur le PC. Mais le logiciel SP4 (Service Pack 4) devrait être installé sur un système d'exploitation comme Windows 2K, sinon seule une lettre d'unité peut être vue. Sans une telle installation, les utilisateurs sont obligés de choisir "disque ordinaire seul" ou "disque crypté seul" dans le mode "Online" (En ligne) du menu "Paramètres du système" et une seule partie peut être cryptée comme espace privé dont l'accès est protégé par un code.

(Si les utilisateurs ne chiffrent pas les deux parties, la mémoire USB peut les traiter comme deux disques). Telle est la formidable fonction "Private Space" (Espace privé) dont est pourvue le présent lecteur MP3.

1. Connectez votre lecteur MP3 sur votre PC.
2. Exécutez les outils accessoires d'installation "MP3 Player Disk Tool".

3. Le premier est l'outil format. Choisissez l'option "Partition et cryptage" et définissez la capacité désiré pour crypter le disque, puis choisissez le paramètre : nom de l'utilisateur ou mot de passe.

- Saisissez votre nom de l'utilisateur dans le champ "Nouvel utilisateur"
- et votre mot de passe dans le champ "Nouveau mot de passe"
- puis saisissez, une nouvel fois, ce même mot de passe dans le champ "Confirmation du mot"
- Après l'opération ci-dessus, cliquez sur le bouton "Start" (Démarrer)



4. La partition se termine avec l'invite suivante :



5. Appuyez sur "OK" et votre PC peut redémarrer



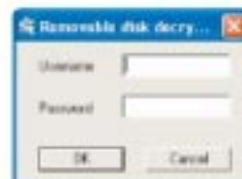
6. Il est possible que deux disques soient affichés après le redémarrage (Il est possible qu'il n'y ait qu'une seule lettre de lecteur qui apparaisse sous Windows 2000 SP4). Cliquez pour aller dans le disque crypté.

7. Exécutez le fichier "RdiskDecrypt.exe"
 - et insérez votre nom d'utilisateur (username) et votre mot de passe (password) dans la boîte de dialogue.

S'ils sont corrects, vous pouvez avoir accès au disque et copier les fichiers.



8. Le nom d'utilisateur et le mot de passe sont requis quand vous accédez au disque crypté à chaque fois que vous vous connectez au PC.



Remarque : En divisant un seul disque en deux parties, vous risquez d'effacer les données qu'il contient. Veuillez procéder à une sauvegarde des données du disque avant de procéder à la partition. La fusion de deux parties en une seule peut elle-aussi provoquer l'effacement de données.

Avertissement : Ne perdez pas le nom d'utilisateur ni le mot de passe que vous avez saisi car vous n'auriez plus accès au disque crypté. Il ne vous resterait plus qu'à fusionner les deux parties pour supprimer le disque crypté en perdant les fichiers qu'il contenait éventuellement.

RECHERCHE DE PANNES

Aucun son dans les écouteurs	<ul style="list-style-type: none"> - Vérifiez si le volume n'est pas réglé sur "0" et bien enfoncer le connecteur des oreillettes. - Vérifiez que le connecteur des écouteurs n'est pas sale. - Les MP3 endommagés peuvent faire entendre un bruit statique et le son peut être haché. Vérifiez que les fichiers ne sont pas endommagés.
Les caractères de l'écran se présentent mal.	<ul style="list-style-type: none"> - Vérifiez que la bonne langue a bien été sélectionnée.
La réception FM est mauvaise	<ul style="list-style-type: none"> - Ajustez la position des écouteurs et du lecteur - Éteignez les autres appareils électriques à proximité du lecteur. - Les écouteurs servent d'antenne réceptrice ! ne pas plier, enrouler, nouer le câble
Le téléchargement de fichiers de musique échoue	<ul style="list-style-type: none"> - Vérifiez que le câble USB n'est pas endommagé et qu'il est connecté - Vérifiez que le pilote est bien installé correctement. - Vérifiez que la mémoire du lecteur n'est pas pleine.

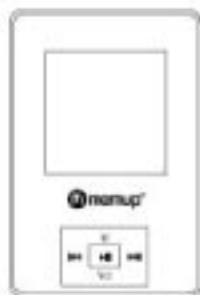
CARACTERISTIQUES

Dimension	75 x 47 x 8,5 mm	
Poids	40 g	
PC Connection	USB2.0(FS) Lecture : 1000K Byte, Write: 1000-900K Byte	
Mémoire Flash	1 GB, 2 GB, (4 GB), Action 2097	
Batterie	batterie rechargeable 350mA	
Ecran	LCD 1.8" 65 000 Couleurs	
Enregistrement	Taux d'échantillonnage	8 KHz
	Format d'enregistrement	WAV, ACT, MP3
	Durée d'enregistrement	ACT, 128M Flash
MP3, WMA, WMV, ASF	Puissance de sortie max	(L)10mW+(R)10mW (32Ohm)
	Débit binaire MP3	8K bps - 320Kbps
	Débit binaire WMA WMV ASF	5K bps - 384Kbps
	Réponse en fréquence	20Hz à 20KHz
	SNR	85 dB
FM Radio	Plage des fréquences reçues	76MHz-96MHz / 87MHz-109MHz
	Stations sauvegardées	20+20
	Puissance maximale de sortie	(L) 10mW + (R)10mW (320hm)
	SNR	45 dB
Format de Musique	MP1, MP2, MP3, WMA, WMV, ASF, WAV	
System Requis	Windows 98/SE/ME/2K/XP	

CARACTERISTIQUES

Chipset	Action 2097
EQ	JAZZ, CLASSIC, ROCK, POP, NORMAL, SOFT, DBB
	LRC files display, ID3 Affichage titres, artistes, paroles
DRM	Supports Microsoft WM DRM 10 only with Windows not compatible with MAC, nor Linux
Charger	DC 300m A / 6 V adaptateur + cable usb

ACCESSOIRES



SenSo



Ecouteurs 6
connecteur 2.5 to 3.5



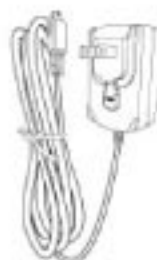
Cable USB



CD Memup



Line-in Cable



AC Adaptateur