

Mode d'emploi

Machine à barbe à papa



GT-CC-01

Table des matières

Sécurité	3
Description des pièces (contenu de la livraison)	4
Avant la première utilisation	5
Montage	5
Utilisation	6
Nettoyage	6
Démontage	7
Données techniques	7
Tableau de recherche des erreurs	7
Garantie	8
Bon de garantie	10

Sécurité

Lisez attentivement les indications suivantes et conservez ce mode d'emploi au cas où vous voudriez le relire plus tard.

Si vous transmettez cet article à quelqu'un d'autre, veuillez à inclure ce mode d'emploi.

But de l'utilisation

La machine à barbe à papa est conçue pour préparer de la barbe à papa.

Utilisez uniquement du sucre fin. N'ajoutez pas d'autres ingrédients au sucre.

L'appareil est conçu pour l'utilisation privée domestique et les quantités habituelles pour cet emploi.

La machine à barbe à papa n'est pas adaptée à une utilisation professionnelle et ne doit pas être utilisée à l'air libre.

Danger pour les enfants et le cercle élargi de personnes.

- Cet appareil n'est pas conçu pour être utilisé par des personnes ayant des capacités physiques, sensorielles ou mentales restreintes (y compris les enfants) ou manquant d'expérience ou de connaissances à moins qu'elles ne soient encadrées par une personne qui assure leur sécurité ou qu'elles ne reçoivent des indications sur l'utilisation de l'appareil.
- Les enfants doivent être surveillés afin d'éviter qu'ils ne jouent avec l'appareil.
- Gardez l'emballage hors de portée des enfants. En cas d'ingestion, il existe un risque d'asphyxie. Veuillez également à ce que personne ne mette le sac d'emballage sur sa tête.

Dangers dus à l'électricité

- Cet appareil ne doit pas être plongé dans l'eau ou dans d'autres liquides. Danger d'électrocution ! N'utilisez donc pas l'appareil à proximité de sources d'humidité, comme par exemple un lavabo.
- N'utilisez pas l'appareil avec des mains humides.
- N'utilisez pas l'appareil à l'extérieur.
- Branchez l'appareil à une prise installée correctement et équipée d'une mise à terre dont la tension correspond aux « données techniques ».
- Veuillez à ce que la prise soit facilement accessible afin de pouvoir rapidement débrancher la fiche en cas de besoin.
- Pour ce faire, veuillez à toujours tirer sur la fiche et non pas sur le câble.
- Ne faites aucune modification sur l'appareil ou sur le câble d'alimentation.
- Faites faire les réparations uniquement par un atelier spécialisé. Veuillez également à respecter les conditions de garantie.
- N'utilisez pas de rallonges. Si le câble d'alimentation de l'appareil est endommagé, il doit être remplacé par le fabricant, par son service clientèle ou par un atelier spécialisé pour éviter la mise en danger.

Danger de brûlures/échauffements et d'incendie

- N'utilisez l'appareil que sous la surveillance d'une autre personne.
- Eteignez l'appareil et attendez que le caraméliseur s'arrête avant de remettre du sucre. Veuillez à ce que le sucre ne tombe pas dans le corps de chauffe ! Si du sucre devait tomber dans le corps de chauffe, retirez la fiche de la prise et laissez l'appareil se refroidir. Mettez l'appareil refroidi sur la tête et secouez-le pour faire tomber le sucre. Retirez le

sucre incrusté du corps de chauffe s'il y en a. N'utilisez pas d'objets en métal pour enlever le sucre incrusté ! Vous risqueriez d'endommager le système de chauffe.

- Nettoyez le caraméliseur à fond après chaque utilisation.
- Le caraméliseur tourne très rapidement et devient chaud pendant l'utilisation ! Veillez donc à ce qu'aucun objet et aucune partie du corps n'entrent en contact avec le caraméliseur pendant l'utilisation et la phase de refroidissement. Tenez toujours les bâtonnets à l'horizontale au-dessus de la protection anti-éclaboussure lorsque vous enroulez la barbe à papa.

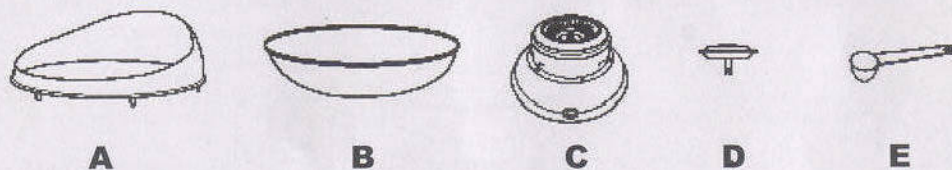
Danger de blessures ayant une autre cause

- Ne laissez pas pendre le câble d'alimentation au bord de la table ou du plan de travail.

Attention – dommages matériels

- Déroulez toujours entièrement le câble d'alimentation avant l'utilisation.
- Posez l'appareil sur un sol stable et nivelé. Veillez à avoir une distance suffisante entre l'appareil et des sources de chaleur comme les plaques de cuisine ou les tubes de chauffages, par exemple.
- Installez l'appareil de manière à ce que la chaleur produite pendant l'utilisation puisse bien se dégager autour de l'appareil. N'installez pas l'appareil sous une armoire suspendue ou dans un coin. Respectez aussi une distance de sécurité par rapport aux matériaux facilement inflammables comme les rideaux ou les nappes.
- L'appareil est équipé d'une protection contre la surchauffe. Cependant, n'utilisez pas l'appareil pendant plus de 15 minutes à la suite. Ensuite, laissez-le refroidir au moins 15 minutes et nettoyez-le avant de le réutiliser.
- Après l'utilisation, nettoyez l'appareil avec un chiffon doux légèrement humide. N'utilisez surtout pas de produits durs, abrasifs ou dissolvants.

Description des pièces (contenu de la livraison)



- A- Protection anti-éclaboussure
- B- Coque détachable
- C- Pied / corps de chauffe
- D- Caraméliseur
- E- Cuillère de dosage
- F- Bâtonnets en bois (10 pièces) (sans illustration)

Avant la première utilisation

DANGER pour les enfants

Gardez l'emballage hors de portée des enfants. En cas d'ingestion, il existe un risque d'asphyxie. Veuillez également à ce que personne ne mette le sac d'emballage sur sa tête.

Déballage

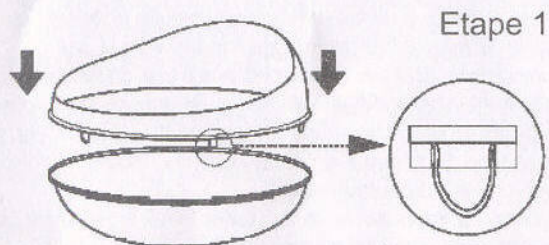
1. Retirez toutes les pièces du carton.
2. Retirez soigneusement tous les emballages et déroulez le câble d'alimentation entièrement.
3. Vérifiez que toutes les pièces décrites dans le contenu sont présentes.

Nettoyage + chauffage

Avant la première utilisation, vous devriez nettoyer l'appareil pour enlever la poussière et les restes d'emballage et de production. Suivez pour cela les indications du chapitre « nettoyage ».

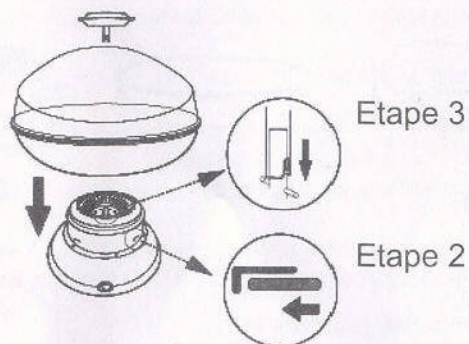
Montage

1.



Mettez la protection anti-éclaboussure sur la coque et fixez-la en la tournant dans le sens des aiguilles d'une montre. Veillez à ce que tous les crochets de la protection soient bien insérés dans la coque.

2.



Mettez la coque sur le pied et fixez-la en la tournant dans le sens des aiguilles d'une montre.

3. Posez le caraméliseur sur la transmission. Veillez à ce que le caraméliseur soit bien inséré dans les encoches de la transmission, comme indiqué sur l'image. Le caraméliseur est correctement posé s'il y a un espace large de cinq à huit millimètres entre celui-ci et le boîtier en métal.

Utilisation

La barbe à papa est composée de fils de sucre caramélisés. La machine à barbe à papa fait fondre le sucre. Par la rotation du caraméliseur, le sucre liquide est projeté vers l'extérieur, il se refroidit dans l'air et forme ainsi les fils typiques de la barbe à papa.

Attention.

Lors du premier chauffage, certaines odeurs peuvent se dégager, ce qui est sans danger. Veillez à ce que la pièce soit suffisamment aérée.

Posez l'appareil sur un sol lisse, stable et nivelé. Vérifiez que les ventouses maintiennent bien l'appareil.

Assurez-vous que l'appareil est assemblé correctement.

1. Branchez la fiche à une prise électrique.
2. Enclenchez l'appareil (interrupteur sur I) et attendez env. 5 minutes pour que l'appareil soit suffisamment chaud.
3. Eteignez à nouveau l'appareil et attendez qu'il soit totalement à l'arrêt.
4. Mettez une cuillère à doser rase de sucre (env. 16-18g) dans le trou au milieu de l'appareil.
5. Réenclenchez l'appareil. Après une à deux minutes, des fils se forment au bord de la coque.
6. Utilisez un bâtonnet en bois pour enrouler les fils. Pour ce faire, tournez avec les doigts pour les fils de sucre se répartissent régulièrement autour du bâtonnet.
7. Après qu'une première couche de barbe à papa se soit formée, maintenez le bâtonnet à l'horizontale au-dessus de l'appareil et continuez de tourner avec vos doigts.
8. Si les fils ne se forment plus, la portion de sucre est épuisée et votre première barbe à papa est prête.
9. Eteignez l'appareil et attendez que le caraméliseur s'arrête pour mettre la prochaine portion de sucre.
10. Nettoyez soigneusement l'appareil après l'utilisation.

Si vous n'avez plus de bâtonnets en bois - vous les trouverez dans tous les commerces.

Nettoyage

1. Eteignez l'appareil et retirez la fiche de la prise électrique.
2. Laissez l'appareil se refroidir (env. après 30 min.)
3. Enlevez la coque et la protection pour les laver séparément.

- La coque, la cuillère d'insertion et la cuillère de dosage peuvent être lavés à la machine.
- Nettoyez le caraméliseur dans l'eau chaude. En cas de saleté tenace, laissez-le tremper env. 20 min. dans de l'eau à 60°C avec du savon.
- Essuyez prudemment le pied avec une éponge légèrement humide. Veillez à ce que l'eau ne tombe pas dans le pied. Si de l'eau devait tomber dans le pied, laissez-le sécher

complètement avant de réutiliser l'appareil.

Démontage

1. Tournez la protection dans le sens inverse des aiguilles d'une montre jusqu'à ce vous puissiez le retirer vers le haut.
2. Tirez le caraméliseur vers le haut.
3. Tournez la coque dans le sens inverse des aiguilles d'une montre jusqu'à ce que vous puissiez le retirer vers le haut.

Données techniques

Modèle : GT-CC-01

Tension : 220-240V ~ 50Hz

Puissance : 420W

Classe de sécurité : 1

Température de l'environnement : +10°C - + 40°C

Tableau de recherche des erreurs

Erreur	Cause probable / solution
Pas de fonction	Fiche dans la prise ? L'appareil est-il enclenché ?
Le caraméliseur ne tourne pas	Remettre en place le caraméliseur (voir « montage »)
Il n'y a pas de fils de sucre	Le caraméliseur est-il bouché ?
L'appareil fait du bruit	Les pièces ne sont pas montées correctement. Monter à nouveau l'appareil (voir « montage »)

CONDITIONS DE LA GARANTIE

Chère cliente, cher client,
Nos produits sont soumis à des contrôles de qualité rigoureux. Si malgré ces contrôles, votre appareil ne fonctionne pas correctement, nous vous demandons de contacter le service après-vente indiqué ci-dessous.

Dans le cas d'une réclamation veuillez contacter notre hotline de service après vente au préalable par téléphone, qui vous renseignera sur les modalités. S'il vous plaît, n'envoyez pas votre article sans appel !

Hotline de service : 01 40 82 92 26

zeitlos service
c/o Kleyling SAS Transports Internationaux
RN 415
F-68600 Alolsheim

Conditions de garantie (sans pour autant réduire les droits légaux) :

1. La garantie a une durée maximum de 3 ans à compter de la date d'achat du produit. La garantie consiste soit en la réparation des défauts de matériaux et de fabrication ou en l'échange du produit. Ce service est gratuit.
2. Les défauts doivent être signalés rapidement. Toute réclamation au delà de la durée de la garantie ne peut être prise en compte, sauf si elle intervient dans un délai de 2 semaines, à l'expiration de celle-ci.

3. Si vous devez envoyer votre produit défectueux au service après-vente (veuillez contacter le hotline de service), veuillez à emballer le produit correctement. Nous n'endossons aucune responsabilité pour les dommages produits lors du transport. Si le défaut est couvert par la garantie, vous recevrez l'appareil réparé ou un nouvel appareil. La réparation ou l'échange du produit ne modifie pas la durée initiale de la garantie qui reste de 3 ans à partir de la date d'achat. Ceci est également valable pour les réparations à domicile.

Veuillez noter que notre garantie n'est plus valable en cas de défaut d'utilisation, de non suivi des mesures de sécurité, de force majeure, de piles coulantes, d'une température ambiante trop élevée, si le produit a subi des chocs ou a fait l'objet d'une réparation par un S.A.V. non mentionné sur la carte de garantie.

Dans le cas d'un défaut non garanti, les frais de réparations seront à votre charge. Il est néanmoins possible de s'adresser au S.A.V. mentionné.

CARTE DE GARANTIE

En cas de garantie, veuillez la remplir et l'envoyer impérativement avec le produit et le bon de caisse. Valable pendant 3 ans à partir de la date d'achat du produit.

Article : Machine à barbe à papa (GT-CC-01)

Indications de dommages : _____

Acheté chez : (joindre le bon de caisse) _____

Acheteur

Nom : _____

Rue : _____

Code postal, lieu : _____

Téléphone : _____

Signature : _____

Hotline de service : 01 40 82 92 26
zeitlos service
c/o Kleyling SAS Transports Internationaux
RN 415
F-68600 Algolsheim

E40349

S16/08