



# Manuel d'utilisation



Photo non contractuelle

# DJIX<sup>®</sup> M360

**Sommaire**

Précautions d'emploi _____	3
Présentation de l'appareil _____	4
Contenu de l'emballage _____	4
Caractéristiques _____	4
Schémas et fonctions _____	5
Fonctions basiques _____	6
Mise sous ou hors tension de l'appareil _____	6
Charge _____	6
Organisation du Menu Principal _____	7
Utilisation en unité de stockage de masse (UMS) _____	8
Echanger des fichiers _____	9
Déconnecter le lecteur _____	10
Mode musique _____	11
Aller au mode musique _____	11
Aller au mode musique, présentation de la D-JIX Sélection _____	11
Ajuster le volume _____	12
Avance / Retour Rapide _____	12
Egaliseur _____	12
Mode répétition : _____	13
Mode Vidéo _____	14
Introduction _____	14
Mode Vidéo _____	14
AVIConverter (selon modèle) _____	15
Mode Radio FM (selon modèle) _____	21
Mode Image _____	23
Aller au mode Image _____	23
Régler le mode diaporama automatique _____	23
Mode E-Book(Texte) _____	24
Aller au mode Texte _____	24
Lire un fichier texte _____	24
Lancer la lecture en mode Diaporama _____	24

Sauvegarder/charger un signet _____	24
Mode enregistrement _____	25
Affichage : _____	25
Minuteur _____	25
Modifier la langue _____	25
Fonction Dictaphone _____	26
Mode Explorer _____	27
Aller au mode Explorer _____	27
Suppression d'un fichier _____	27
Mode Réglages _____	28
Aller au mode Réglages _____	28
Modifier l'égaliseur _____	28
Personnaliser l'égaliseur _____	28
Mode de Répétition _____	29
E-BOOK : _____	29
DJIX MEDIA LE _____	30
Installation du logiciel D-JIX Media _____	31
Installation manuelle depuis le baladeur D-JIX _____	31
Installation depuis le CD _____	31
Enregistrement du logiciel _____	31
Connecter le baladeur D-JIX _____	32
Spécifications _____	33
Notice de dépannage et de maintenance _____	34
SAV et garantie _____	36
Assistance téléphonique _____	36
Champ d'application de la garantie : _____	36

## Précautions d'emploi

Merci de lire ces précautions avant le premier usage de l'appareil. Tout problème survenant alors que l'utilisateur n'a pas lu au préalable ces précautions ne relèvera pas de la responsabilité de **D-JIX®**.

- Ne pas utiliser l'appareil pour d'autres fonctions que celles décrites dans le manuel.
- Ne pas faire subir à l'appareil de chocs violents ou de secousses violentes, sous peine de lui causer de sérieux dysfonctionnements.
- Ne pas utiliser, ou placer, l'appareil dans des lieux trop chauds, trop humides, ou fortement magnétiques.
- Ne pas mouiller l'appareil. Ceci pourrait causer de graves pannes irréversibles. Si par mégarde, l'appareil est mouillé, la sécher avec une serviette sèche, et contacter le service après vente.
- Lorsque des matériaux se trouvent sur l'appareil, l'essuyer avec une serviette ou un vêtement doux. Ne pas nettoyer l'appareil avec des solvants inflammables tels que l'alcool, le benzène, des diluants, etc.
- Ne pas démonter et remonter l'appareil par vous-même ; dans le cas contraire, la garantie ne pourrait plus s'appliquer à l'appareil.
- Ne pas débrancher les écouteurs ou les câbles en tirant sur le fil. Ceci pourrait causer une rupture interne au niveau du fil.
- Ne pas secouer l'appareil ou lui infliger des chocs, alors qu'il est connecté à un ordinateur.
- Recharger les batteries au maximum.
- En cas de pertes de données sauvegardées dans l'appareil, dues à une erreur de manipulation de l'utilisateur, ou à une panne de l'appareil, ne pourra pas être tenu pour responsable, et n'aura pas à compenser les pertes occasionnées.

- **A pleine puissance, l'écoute prolongée du baladeur peut endommager l'oreille de l'utilisateur**
- **L'écoute d'un baladeur musical à forte puissance peut endommager l'oreille de l'utilisateur et entraîner des troubles auditifs (surdit , bourdonnements, acouph nes et hyperacousie)**

**Afin de pr venir ces risques il est recommand  de ne pas utiliser l'appareil   plein volume, la dur e d'utilisation ne doit pas exc der une heure par jour.**

- **Ce produit est conforme aux normes EN 50332-1:2000 et EN 50332-2:2003 sur les restrictions de niveau de pression acoustique, conform ment   l'article L. 5232-1 du code de la sant  publique relatif aux baladeurs musicaux.**
- Pour assurer votre s curit  auditive, n'utilisez que les écouteurs fournis avec le baladeur, ou ceux r f renc s D-JIX-EI100 disponibles sur notre site [www.djix.fr](http://www.djix.fr).
- Ne pas utiliser les écouteurs pendant que vous conduisez.
- Eviter de r gler les écouteurs   un niveau de volume  lev  lorsque vous marchez dans la rue.
- Temp rature d'utilisation : 0-40 C



Ce logo signifie qu'il s'agit d'un  quipement  lectrique et  lectronique contenant des substances dangereuses pouvant avoir des effets potentiels sur l'environnement et la sant  humaine.

Ces produits sont donc   traiter en tant que d chets assujettis   la directive 2002/96/CE du 27 janvier 2003, relative aux d chets d' quipements  lectriques et  lectroniques. Ils ne doivent donc pas  tre jet s avec les d chets municipaux non tri s, mais remis   des d chetteries ou des syst mes de reprises et de collecte mis   votre disposition par les collectivit s locales.

## Présentation de l'appareil

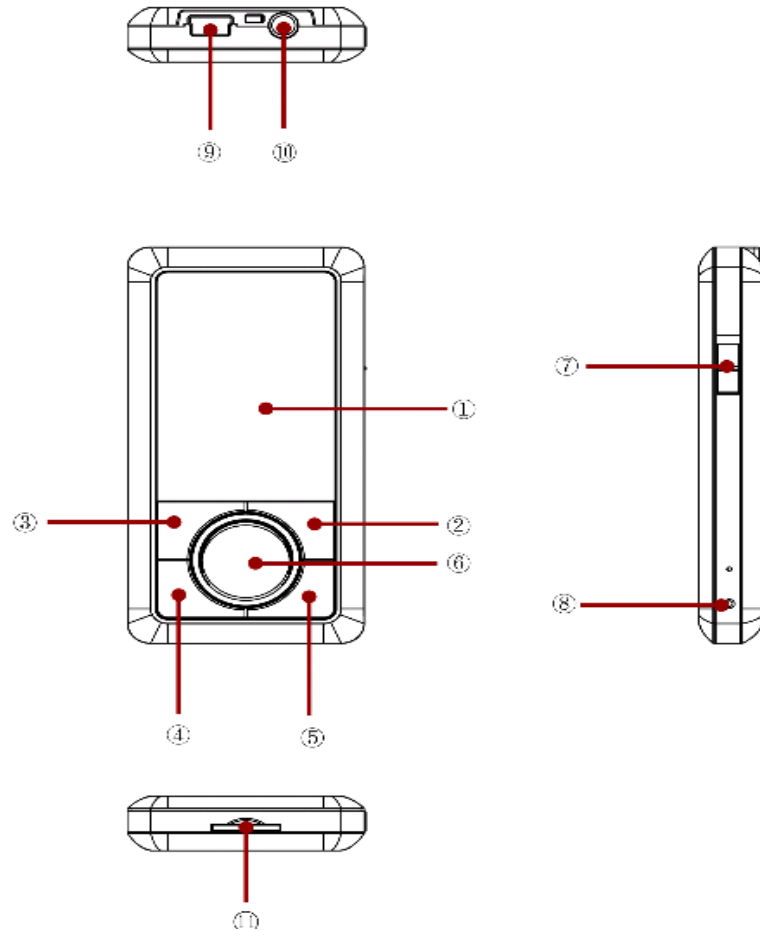
### Contenu de l'emballage

- **Un appareil**
- **Des écouteurs**
- **Un câble de connexion USB**
- **Un Cd d'installation + D-JIX media Light Edition LE (Selon modèle, voir l'aide du logiciel pour le mode d'utilisation)**
- **Un manuel d'utilisateur**

### Caractéristiques

- Lecture MP3 / WMA/WAV
- Ecran TFT 1,8 pouces (4,57cm)
- Enregistrement dictaphone haute qualité (micro intégré)
- Lecture de fichiers vidéo
- Formats supportés :
  - Image : Jpg
  - Audio : MP3 / WMA / WAV (seulement les fichiers d'enregistrement)
  - Vidéo : AVI, logiciel d'encodage fourni
- Mémoire Flash : capacité variable de 1Go/2Go/4Go/8Go selon modèle, voir sur l'unité.
- Port de carte Micro SD (jusqu'à 2Go)
- Périphérique de stockage USB
- Affichage des étiquettes ID3 (titre, artiste et album du fichier musical écouté)
- Plusieurs égaliseurs différents.
- Mode répétitions
- Charge par branchement USB
- Batterie rechargeable intégrée Lithium-ion
- Exploration par dossiers
- USB 2.0



## Schémas et fonctions




1. Ecran LCD
2. Play/Pause
3. Sélection réglage volume
4. Précédent / Retour rapide / Diminuer le volume
5. Suivant / Avance rapide / Augmenter le son
6. Menu
7. Marche / Arrêt
8. Microphone
9. Interface USB
10. Sortie écouteurs
11. Carte Micro SD

## Fonctions basiques

### Mise sous ou hors tension de l'appareil

1. Sous tension : Positionnez le bouton latéral sur la position « ON » Appuyez sur la touche «  » (environ 5 secondes), pour allumer l'appareil. L'appareil affiche alors le menu principal.
2. Hors tension : Appuyez sur la touche «  » (à peu près 5 secondes) pour éteindre l'appareil et/ou positionnez le bouton latéral gauche sur la position « OFF ».

**Note :** Vérifiez bien que l'interrupteur marche/arrêt est bien sur la position marche, avant l'utilisation.

**Note 2 :** Si vous positionnez le bouton latéral gauche sur la position OFF, l'appareil perd les réglages que vous avez modifiés et retrouve ses paramètres d'usine. Pour garder vos propres réglages éteignez l'appareil avec la touche .

### Charge

Quand l'indicateur de batterie de l'écran LCD affiche , vous devez charger l'appareil au plus vite.

Vous pouvez charger l'appareil par l'intermédiaire du connecteur USB, que celui-ci soit allumé ou éteint n'a pas d'importance.

**Note :** Le temps de charge ne doit pas dépasser 3 heures. Il est recommandé d'éteindre l'appareil avant de le charger.

### Boutons et fonctions

**Vol** : Volume

▶▶ : Suivant/ Avance rapide/ Déplacement dans un menu/ Augmenter le volume (après un appui sur la touche « Vol »)

◀◀ : Précédent/ retour rapide/ déplacement dans un menu/ Diminuer le volume (après un appui sur la touche « Vol »)

**M** : Accéder au menu/revenir au menu principal (appui long)/ Mémoriser un enregistrement / Revenir au dossier précédent

>|| : Lecture/ pause/ lancement ou arrêt d'un enregistrement

### Remarque :

Toute utilisation du lecteur est impossible lorsque l'appareil est hors tension (Interrupteur latéral sur OFF).

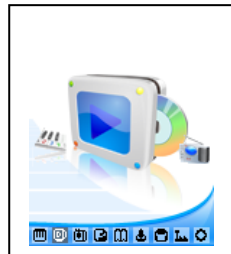
### Organisation du Menu Principal

Depuis tous les modes, appuyez longtemps (environ 4 secondes) sur la touche « **M** », pour afficher le menu principal.

Les modes disponibles dans le menu principal sont indiqués sur les captures d'écran du lecteur DJIX ci-dessous :



**Musique**



**Vidéo**



**Radio FM**



**Image**



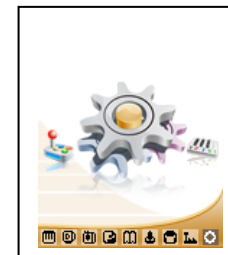
**Texte**



**Enregistrement**



**Explorer**



**Réglages**



## Utilisation en unité de stockage de masse (UMS)


Le lecteur DJIX est aussi un périphérique amovible. Un driver de clé USB (appelé également UMSS) est nécessaire pour qu'il soit détecté par le Windows 98.

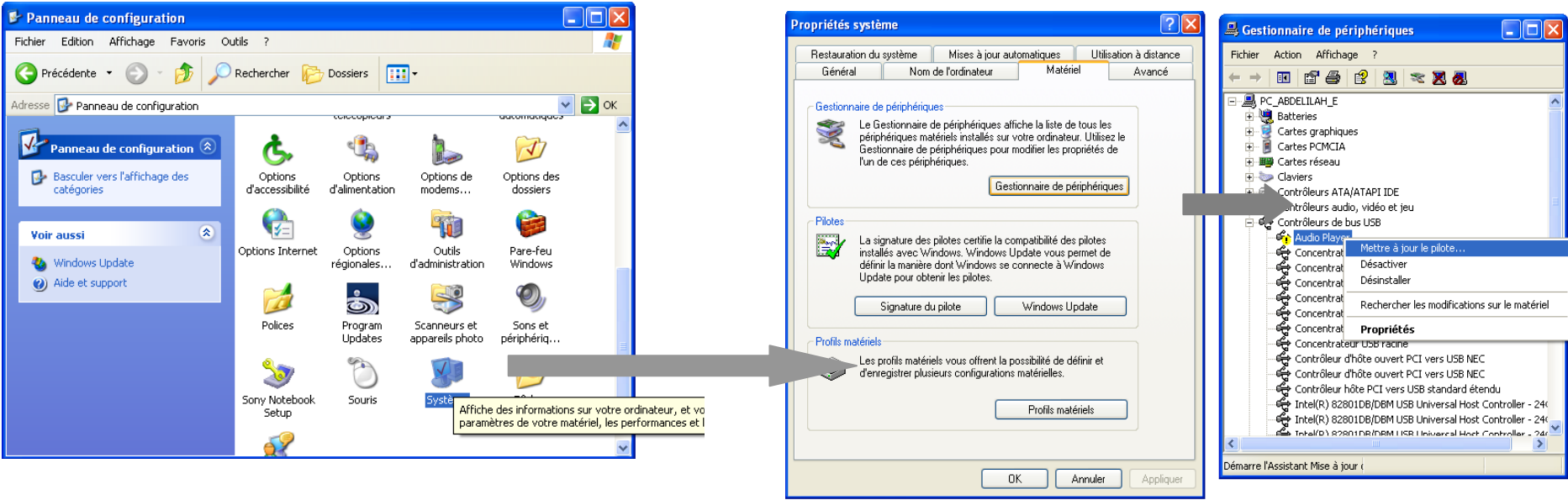
Windows 2000 et version supérieure (XP, XP SP2, Windows 7..) :

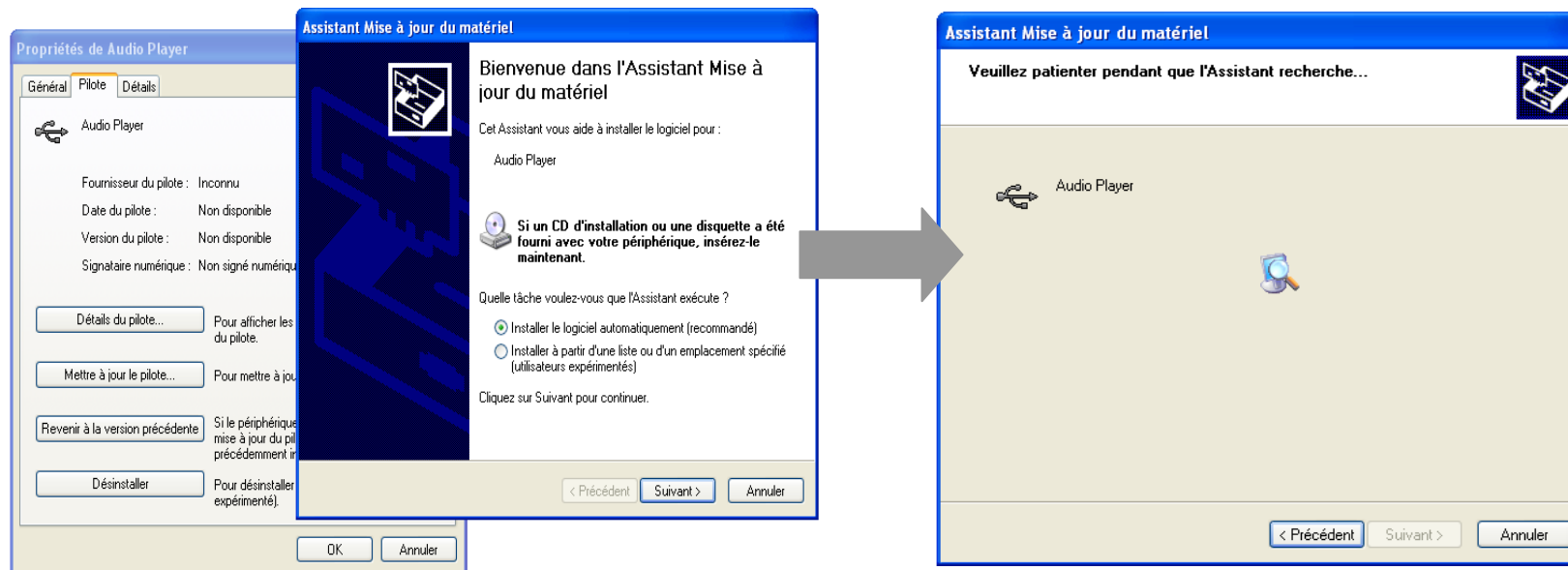
Le lecteur DJIX est automatiquement reconnu sous Windows 2000 et versions supérieures.

**Note :**

Quand vous branchez le lecteur DJIX, vérifiez s'il est bien reconnu par votre système :  
 Dans le cas où votre système est un Windows XP, allez dans Démarrer → Panneau de configuration → Système → Gestionnaire de périphérique

→ Connecteur de bus USB → double cliquez sur le nom du contrôleur indiqué avec  → suivez les étapes du chapitre « Mettre à jour le pilote »





Une fois que le pilote est trouvé, cliquez sur suivant puis terminer.

## Echanger des fichiers

Branchez le lecteur à l'ordinateur en respectant le mécanisme de sortie de prise USB expliqué précédemment, s'il est reconnu, il apparaît en tant que :  
 « **Disque amovible** » dans le « **poste de travail** ».


Dans « poste de travail » double-cliquez sur le lecteur pour visionner les données à l'intérieur (voir capture d'écran sur la page suivante).  
 Le transfert de fichier s'opère comme si votre lecteur était un dossier de votre ordinateur.

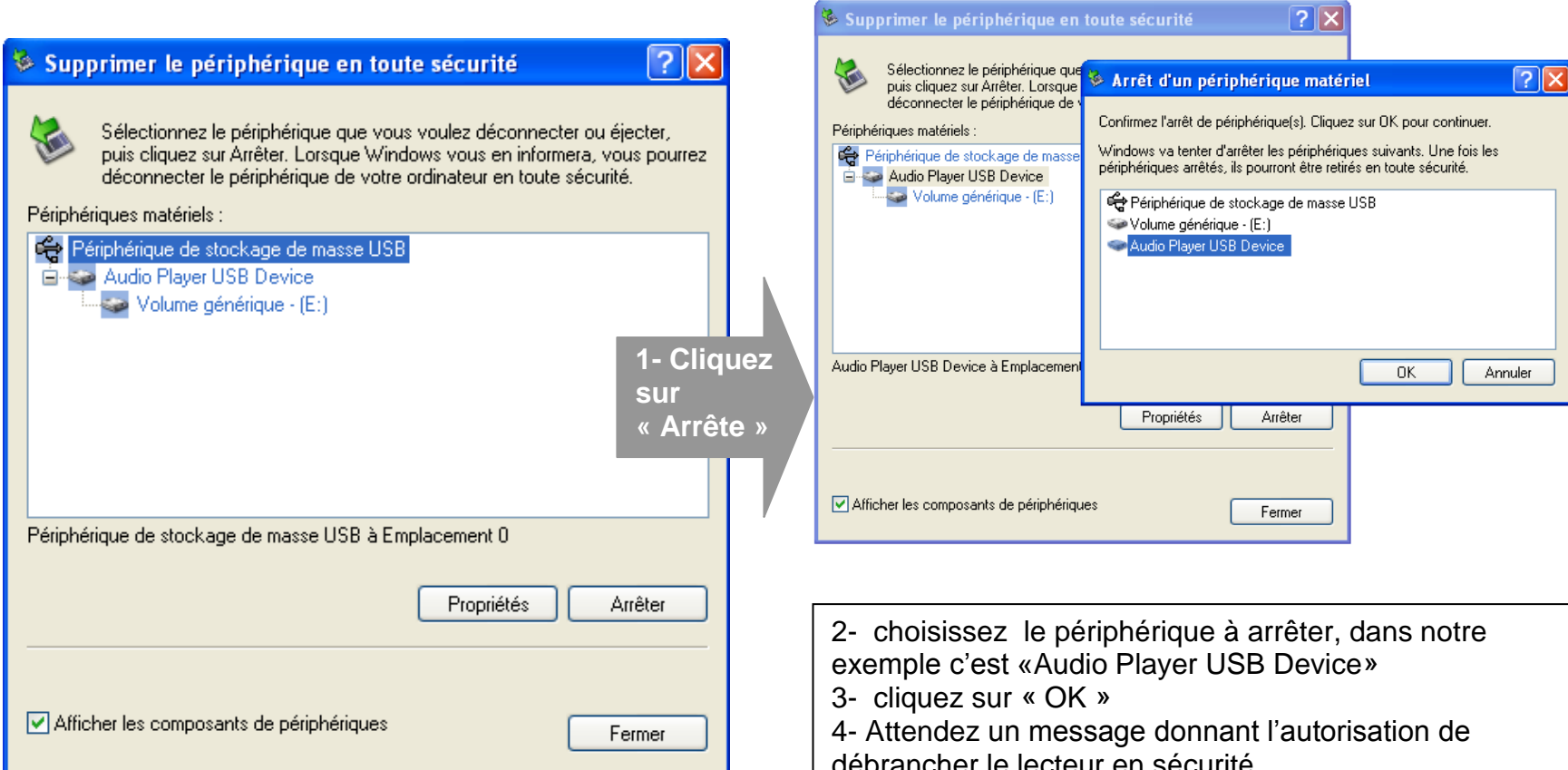
### Note :

*Ne pas supprimer les dossiers ni les fichiers qui y sont par défaut :  
 Ne pas débrancher le lecteur pendant un transfert de fichiers. Ceci pourrait abîmer le logiciel d'exploitation et entraîner une panne grave de l'appareil.*

## Déconnecter le lecteur

Évitez de débrancher brusquement le lecteur.

Double-cliquez sur l'icône  située en bas à droite de votre écran d'ordinateur, dans la barre des tâches, les fenêtres suivantes s'affichent :



**1- Cliquez sur « Arrête »**

**2- choisissez le périphérique à arrêter, dans notre exemple c'est « Audio Player USB Device »**

**3- cliquez sur « OK »**

**4- Attendez un message donnant l'autorisation de débrancher le lecteur en sécurité.**

## Mode musique

### Note :

Le lecteur supporte les formats suivants: MP3, WMA et WAV.

Le DRM (contenu protégé par le droit d'auteur, acheté en ligne) n'est pas pris en compte par le lecteur.

### Aller au mode musique

### Aller au mode musique, présentation de la D-JIX Sélection

1- Depuis le menu principal :

- Appuyez sur les touches ◀ et ▶ pour vous rendre sur le mode « **Musique** ».
- Appuyez sur la touche « **M** ». Appuyez sur la touche >|| pour mettre en pause / ou reprendre la lecture.
- Appuyez sur la touche « **M** » pour afficher la liste de chansons (ou de dossier) et utilisez ◀ et ▶ pour sélectionner le titre souhaité, appuyez sur la touche « **M** » pour lancer la lecture.
- Maintenez la touche « **M** » enfoncée pour revenir au menu principal.

2- La D-JIX Sélection, **cette fonctionnalité ne traite que les fichiers audio notifiés ID3Tag**, l'accès au mode musique peut prendre un certain temps lorsque vous avez chargé de nouvelles musique à cause de la mise à jour de D-Jix Sélection.

- Depuis le mode **Musique**, appuyez sur les touches ◀ et ▶ pour vous rendre sur « tous les morceaux » en appuyant sur le bouton « **M** », ainsi vous pourrez écouter vos musique dans l'ordre d'enregistrement dans le lecteur ou effectuer une lecture aléatoire sur l'ensemble de vos fichiers audio.
- Pour écouter les musiques d'un artiste, appuyez sur les touches ◀ et ▶ pour vous rendre sur l'onglet « **Artistes** » en appuyant brièvement sur « **M** », puis choisissez l'artiste dans la liste établie par D-Jix Sélection ; la lecture (aléatoire ou non) ne sera effectuée que sur les musiques contenues dans l'onglet de l'auteur.
- Pour écouter les musiques par album, appuyez sur les touches ◀ et ▶ pour vous rendre sur l'onglet « **Albums** » en appuyant brièvement sur le bouton « **M** », et choisissez l'album en appuyant sur les touches ◀ et ▶ puis appuyez sur « **M** ».
- Pour écouter les musiques par genre musical, appuyez sur les touches ◀ et ▶ pour vous rendre sur l'onglet « **Genres** »



- e. Pour accéder à vos dossiers de musique tels que vous les avez introduits dans le lecteur, appuyez sur les touches ◀◀ et ▶▶ pour vous rendre sur l'onglet « **Explorateur** »
- f. Pour répertorier vos fichiers audio en tant que « **favoris** », il faut vous sélectionner le fichier désiré, musique, album... puis appuyez longuement sur la touche « **VOL** » une fenêtre « **Ajouter aux favoris** » apparaîtra, puis appuyez sur le bouton « **M** » pour ajouter votre fichier audio dans le fichier « **Mes favoris** »

### Ajuster le volume

Le réglage du volume s'effectue en appuyant brièvement sur la touche « **VOL** » du lecteur, et attendre que le niveau de volume affiché en noir s'affiche en rouge, puis appuyez sur la touche ▶▶ pour augmenter le volume ou appuyer sur la touche ◀◀ pour diminuer le volume.

### Avance / Retour Rapide

- Pendant la lecture d'un fichier (musique ou vidéo), appuyez longuement sur les touches ▶▶/◀◀ Pour effectuer une avance ou un retour rapide du titre écouté.

### Egaliseur

- a) Pendant la lecture de fichier appuyez longtemps sur « **M** ».
- b) Avec les touches ▶▶/◀◀ sélectionnez le mode « Réglages », puis accédez avec la touche « **M** » au sous menu « Musique » puis « Egaliseur »
- c) Sélectionnez l'égaliseur désiré parmi "Normal", "Rock", "Pop", "Classique", "Bass", "Jazz" et "Egal. perso"
- d) Confirmez et validez en appuyant brièvement sur la touche « **M** ».
- e) Pour revenir au menu précédent appuyez longuement sur « **M** ».

**Mode répétition :**

- Le mode répétition vous permet d'écouter en boucle les pistes jouées...

Pour plus de Réglages concernant ce paramètre, rendez vous au menu « Réglage »/ «Musique »/ «Répétition », accessible à partir du menu principal.

Il sera possible de choisir parmi les différents modes de répétition :

- Une lecture
- Répéter titre
- Dossier une fois
- Tous une fois
- Répéter tout

## Mode Vidéo

1.

### Introduction

Le format supporté par le baladeur D-JIX est l'AVI (redimensionné).

Ce format est l'un des formats les plus populaires dans le domaine du multimédia mobile.

L'utilisation du logiciel de conversion fourni (ou de D-JIX MEDIA LE) est obligatoire pour qu'une vidéo soit dimensionnée pour la taille d'écran du M385.

Un AVI lisible par votre ordinateur ne sera pas forcément lu par le DJIX s'il est optimisé pour un écran d'ordinateur ou autre écran de taille différente de celle de DJIX.

**Note :** Deux logiciels d'encodage sont fournis avec le lecteur. L'AVI converter et le DJIX MEDIA LE.

### Mode Vidéo

- A partir du menu principal, appuyez sur les touches ◀ et ▶ pour sélectionner la fonction « **Vidéo** ».
- Appuyez sur la touche « **M** ».
- Utilisez ◀ et ▶ pour sélectionner une mémoire.
- Choisissez la vidéo à l'aide des touches ◀ et ▶. Si vous les organisez dans des dossiers utilisez ◀ et ▶ pour sélectionner, et entrez dedans en appuyant sur la touche « **M** »
- Appuyez sur la touche « **M** » pour lancer la lecture de la vidéo.



## AVIConverter (selon modèle)

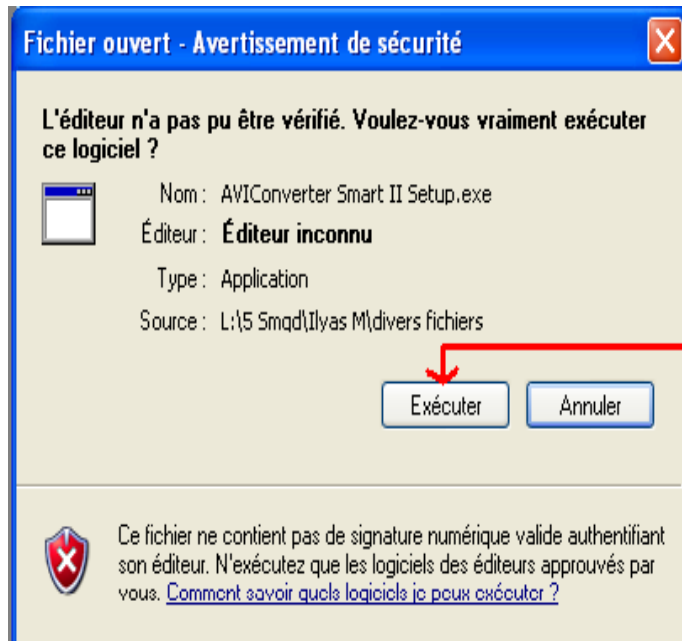
### Conversion des vidéos :

#### - Installation

Pour la conversion des vidéos vous trouvez le logiciel AVIConverter dans le CD fourni. Il faut tout d'abord installer le logiciel pour cela, double click sur le fichier « **AVIConverter Setup.exe** » après veuillez suivre les étapes suivantes :

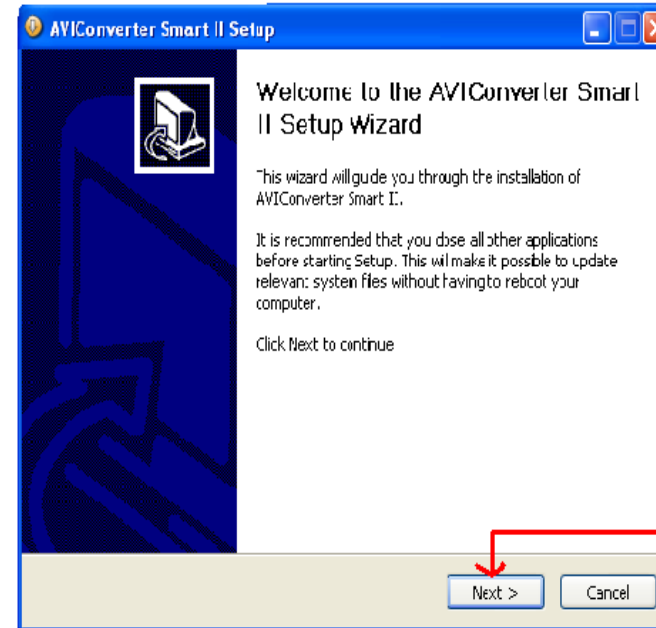


1-



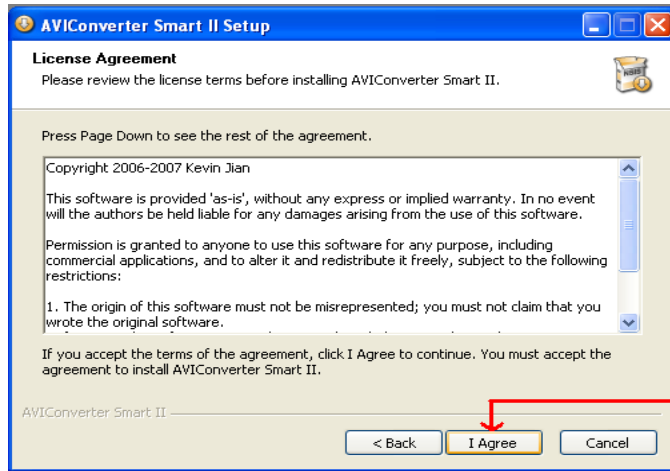
Appuyez sur Exécuter

2-



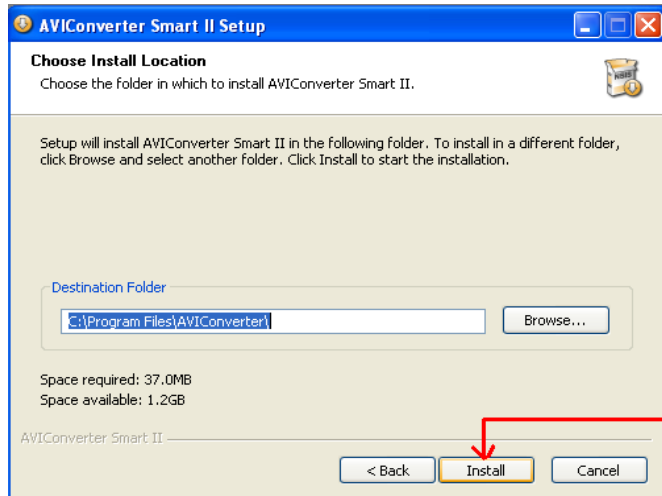
Appuyer sur NEXT

3-



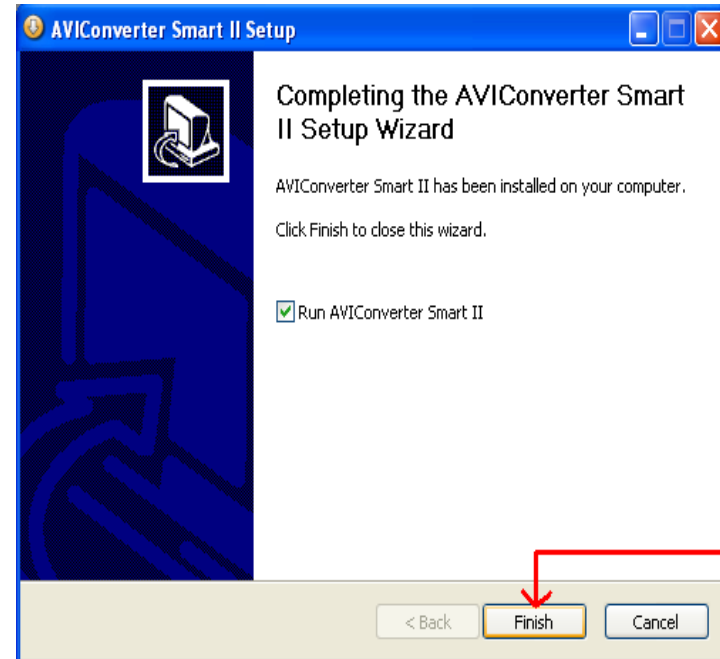
Appuyer sur I Agree

4-



Appuyer sur Install

5-

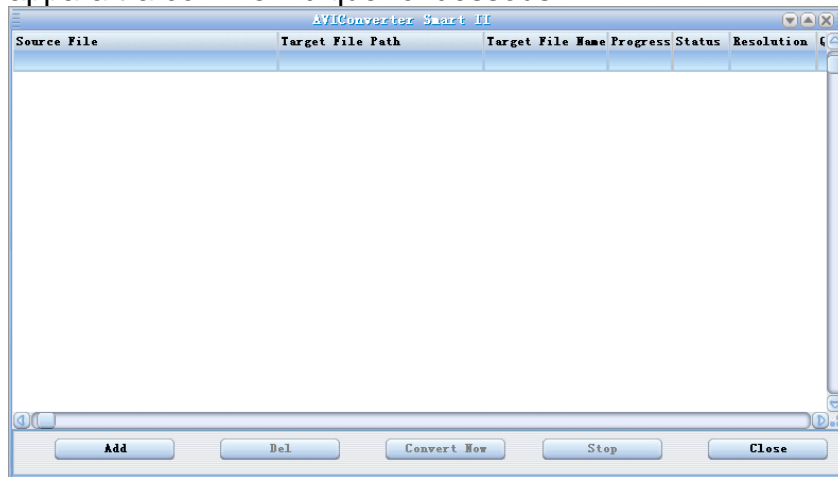


Appuyer sur Finish

## Conversion des vidéos :

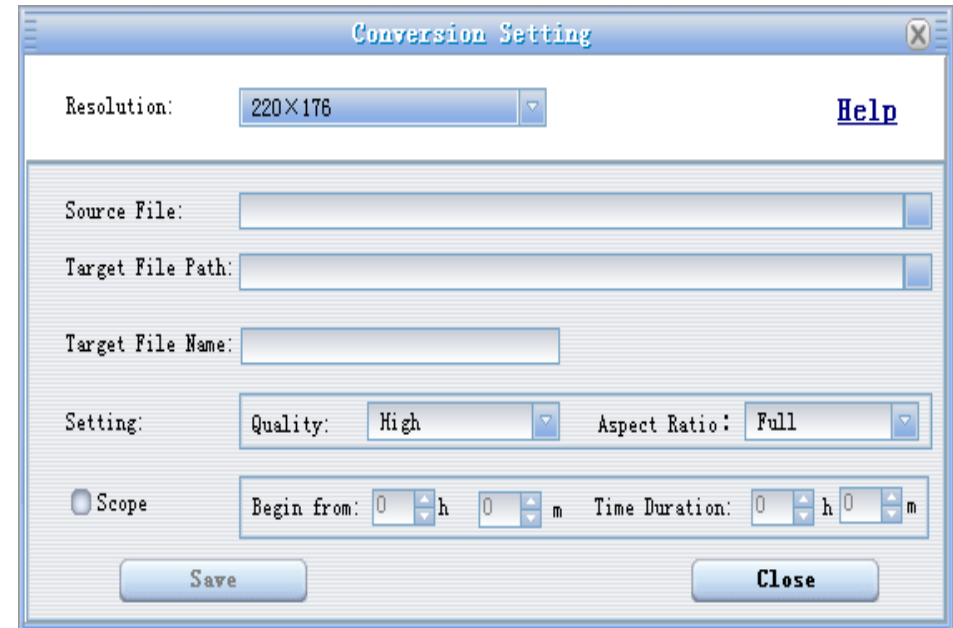
### - Utilisation

Après l'installation, le logiciel va se lancer automatiquement après avoir appuyé sur « **Finish** », la fenêtre principale apparaîtra comme indiqué ci-dessous :

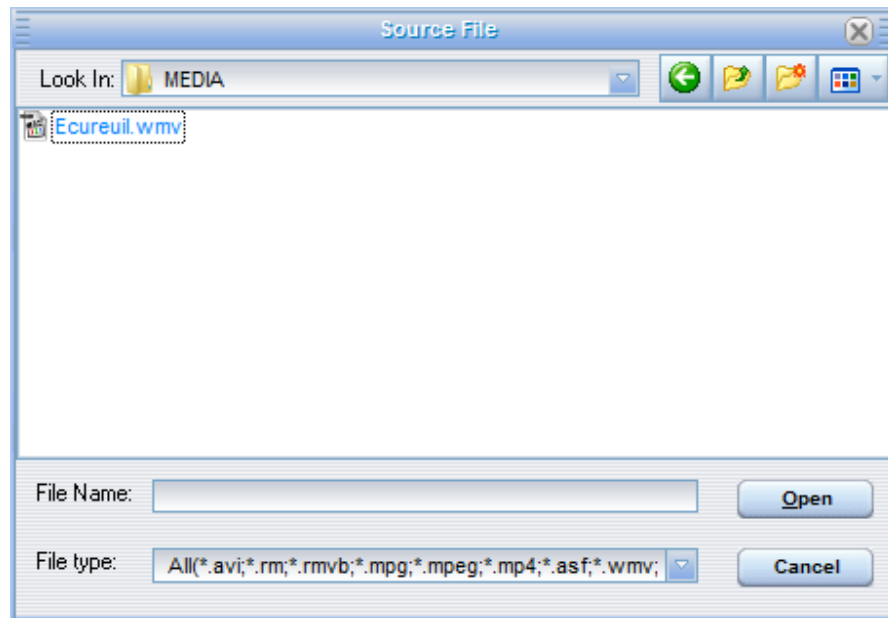


Après avoir eu cette fenêtre veuillez suivre les étapes suivantes pour l'utilisation du logiciel :

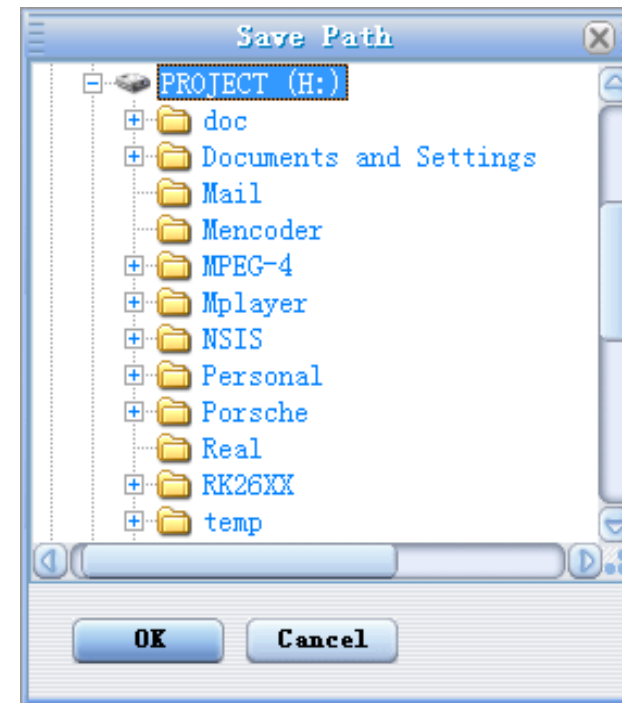
1- Appuyez sur « **Add** », la fenêtre « **Conversion Setting** » apparaîtra



2- Choisissez la source de fichier en appuyant sur « **Source file** » puis sélectionnez le fichier à convertir



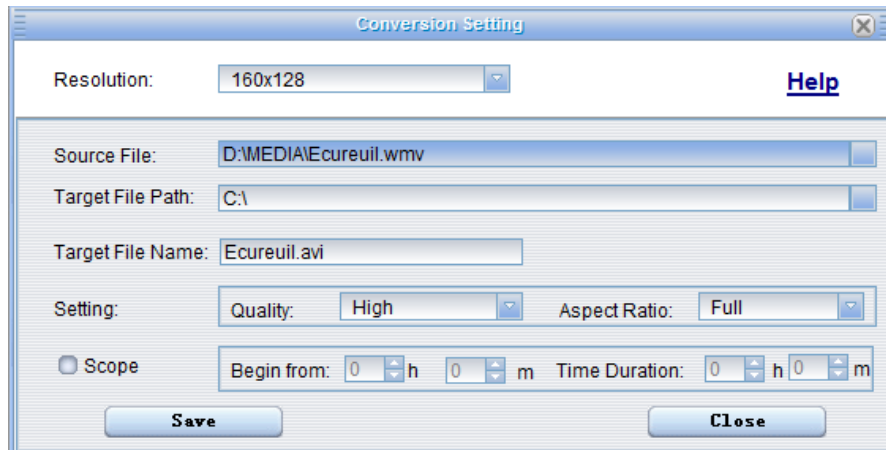
3- Après avoir sélectionné le fichier à convertir, choisissez la destination du fichier en cliquant sur « **Target File Path** », puis appuyez sur **OK** :



4- à partir de cette fenêtre vous pouvez modifier le nom du fichier converti dans la zone « **Target File Name** ».

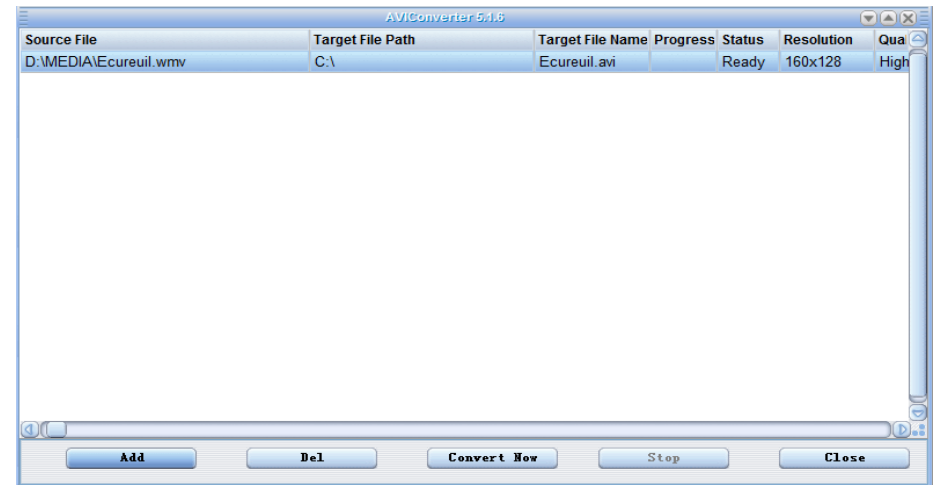
- Choisissez la qualité « Haute, Normale ou Basse » ainsi que la taille d'écran « Plein, 16/9 ou 4/3 » dans la zone « **Setting** ».

- Dans la zone « **Scope** », vous pouvez convertir juste dans un morceau d'un fichier en choisissant le début et la fin du morceau.



Note : Pour le M360, vous devez choisir une résolution de 160 X 128.

5- Après avoir modifié tous les paramètres, appuyez sur « **Save** » pour sauvegarder les modifications. Une fenêtre apparaîtra avec le fichier à convertir, dans cette dernière appuyez sur « **convert Now** » pour commencer la conversion.



6- à la fin de la conversion, copier le fichier que vous avez converti du dossier de destination choisi précédemment et collez le dans votre baladeur pour que vous puissiez le visionner.

## Mode Radio FM (selon modèle)

### Mode radio

- A partir du menu principal, appuyez sur les touches ◀◀ et ▶▶ pour sélectionner le paramètre « FM Radio »
- Appuyez sur la touche « M »
- Appuyez sur la touche « M » pour afficher le menu suivant :
  - **Manuel** : Faire une recherche de station manuellement
  - **Station.** : Pour sélectionner une station enregistrée
  - **Mémo.** : Pour enregistrer une station dans Prog.
  - **Effacer** : Pour effacer une station enregistrée dans Prog.
  - **Auto.** : Pour rechercher les stations disponibles automatiquement
- Selon le mode choisit, naviguez entre les stations à l'aide des touches ◀◀ et ▶▶



### Recherche automatique des stations

Pour rechercher automatiquement les stations disponibles :

1. Dans le mode radio, appuyez sur la touche « M » pour afficher le menu radio
2. Sélectionnez le paramètre « Auto » en appuyant sur la touche « M », la recherche se lance automatiquement. Le lecteur peut mémoriser jusqu'à 20 stations selon la disponibilité.

### Recherche manuelle des stations

Pour rechercher manuellement les stations disponibles :

1. Dans le mode radio, appuyez sur la touche « M » pour afficher le menu radio
2. Sélectionnez le paramètre « Manuel » en appuyant sur la touche « M »
3. Maintenez la touche ◀◀ et ▶▶ pour chercher automatiquement la prochaine station disponible.
4. Ou appuyez sur la touche ◀◀ et ▶▶ affiner votre recherche.

### Enregistrer ou effacer une station

Pour enregistrer une station :

1. Une fois la station trouvée, appuyez sur la touche « **M** » pour afficher le menu radio
2. Sélectionnez le paramètre « Mémo » en appuyant sur la touche « **M** »
3. Sélectionnez le canal pour enregistrer la station et validez avec la touche **>||** et confirmer avec la touche **>||**

Pour effacer une station enregistrée :

1. Appuyez sur la touche « **M** » pour afficher le menu radio
2. Sélectionnez le paramètre « Suppr. » en appuyant sur la touche « **M** »
3. Sélectionnez la station enregistrée à effacer avec les touches **◀◀** et **▶▶**
4. Appuyez sur la touche **>||** pour effacer la station. Confirmez en sélectionnant oui avec la touche **>||**

**Note** : Utiliser toujours les écouteurs pour le mode radio, car le lecteur se sert du câble des écouteurs comme antenne.

## Mode Image

**Note :** Les formats des images sont JPG.

### Aller au mode Image

Depuis le menu principal :

- 1- Appuyez sur les touches ◀◀ et ▶▶ pour vous rendre sur le mode « **Image** ».
- 2- Appuyez sur la touche « **M** » pour y accéder. Sélectionnez « **C :FLASH** » en appuyant brièvement sur la touche « **M** ». ◀
- 3- Utilisez les touches ◀◀ et ▶▶ pour sélectionner l'image (ou la photo) désirée.
- 4- Appuyez brièvement sur la touche « **M** » pour la visionner.
- 5- Maintenez enfoncée la touche « **M** » pour revenir au menu principal.

**Note :** Appuyez sur les touches ◀◀ et ▶▶ pour faire défiler les images les unes après les autres (pour le mode diaporama voir ci-dessous).

### Régler le mode diaporama automatique

Depuis le menu principal, rendez vous au menu « **Réglage** ».

- A l'aide des touches ◀◀ et ▶▶ sélectionnez le paramètre « **Navigation** ».
- Appuyez sur la touche « **M** », sélectionnez le paramètre « **Image** » et appuyez sur « **M** ».
- Sélectionnez à l'aide des touches ◀◀ et ▶▶, le temps de diffusion de chaque diapositive.
- Appuyez sur la touche « **M** » pour valider.
- Appuyez longtemps sur « **M** » pour revenir au menu principal.
- Entrez dans le mode « **Image** » en suivant les étapes (1 à 4) décrites ci-dessus.
- Une fois dans le mode « **Image** » appuyez sur la touche « **M** » pour visionner une photo.
- Appuyez sur la touche >|| pour commencer le diaporama.
- Pour arrêter le diaporama appuyez sur la touche « **M** ».





## Mode E-Book(Texte)

### Aller au mode Texte

Depuis le menu principal, appuyez sur ◀◀ et ▶▶ pour sélectionner « Texte »  
Appuyez sur « M » pour entrer dans le mode Texte. Sélectionnez « C :FLASH » ou « Carte SD »

### Lire un fichier texte

Utilisez ◀◀ et ▶▶ pour sélectionner le fichier de texte désiré  
Appuyez sur « M » pour commencer la lecture  
Utilisez ◀◀ et ▶▶ pour passer à la page précédente/suivante  
Maintenez enfoncée « M » pour Revenir au menu principal

### Lancer la lecture en mode Diaporama

Utilisez ◀◀ et ▶▶ pour sélectionner le fichier de texte désiré puis appuyez sur la touche « M »  
Appuyez sur la touche « >|| » pour lancer la lecture en mode diaporama.  
Maintenez enfoncée la touche « M » pour revenir au menu principal.

### Sauvegarder/charger un signet

A l'endroit désiré, maintenez enfoncée la touche « + » pour sauvegarder le signet  
Utilisez ◀◀ et ▶▶ pour sélectionner l'endroit où vous le sauvegardez  
Appuyez sur « M » pour valider la sauvegarde  
Appuyez la touche « - » pour charger le signet  
Sélectionnez le signet à charger avec les touches ◀◀ et ▶▶  
Appuyez sur la touche « M » pour valider le chargement du signet.



## Mode enregistrement

### Affichage :

Temporisation « temps rétro » : le délai du rétro éclairage

Luminosité : 5 niveaux de luminosité proposés

« Mode rétro éclairage » :

- Normal : la luminosité d'écran sera au plus faible après le délai sélectionné dans la temporisation
- Economique : l'écran s'éteint automatiquement après le délai sélectionné dans la temporisation



**Note :** Appuyez sur la touche « **M** » pour quitter le mode rétro éclairage

### Minuteur

L'appareil peut s'éteindre automatiquement.

Pour programmer cette période, depuis le menu « Réglage » :

- 1- Choisissez le paramètre « Minuteur ».
- 2- Choisissez à l'aide des touches ◀ et ▶ le temps d'extinction automatique.

**Note :** Pour ne pas activer cette fonction, choisissez l'option « Désactivé ».

### Modifier la langue

Depuis le menu « Réglage » :

- a) Utilisez les touches ◀ et ▶, pour sélectionner le paramètre « Langues »
- b) Appuyez sur la touche « **M** » pour y accéder.
- c) Utilisez les touches ◀ et ▶, pour choisir la langue désirée.
- d) Validez le choix avec la touche « **M** ».

### **Fonction Dictaphone**

Depuis le menu principal :

- 1- Sélectionnez le mode « Enregistrement » à l'aide du bouton de navigation **◀▶** et **▶▶**.
- 2- Appuyez sur la touche « **M** » pour y accéder.
- 3- Pour commencer l'enregistrement ou faire une pause, appuyez sur la touche **>||**.
- 4- Pour reprendre l'enregistrement après une pause, appuyez sur la touche **>||**, l'enregistrement continuera sur le même fichier
- 5- Pour sauvegarder l'enregistrement et revenir au menu principal, maintenez enfoncée la touche « **M** ».

### **Remarque :**

Les fichiers seront enregistrés en format **wav** dans le répertoire « VOICE » dans l'ordre REC0001.WAV, REC0002.WAV ...etc,  
En cas de mémoire insuffisante, l'enregistrement s'arrêtera automatiquement.

## Mode Explorer

### Aller au mode Explorer

1. Depuis le menu principal, appuyez sur ◀ et ▶ pour sélectionner l'icône Navigation
2. Appuyez sur « **M** » pour entrer dans le mode Explorer
3. Utilisez ◀ et ▶ pour sélectionner une mémoire :
  - > Mémoire interne : Mémoire interne du lecteur MP3.
  - > Carte SD : Mémoire de la carte Micro SD.
4. Appuyez sur « **M** » pour choisir une mémoire (interne ou externe)
5. Utilisez ◀ et ▶ pour sélectionner le fichier désiré.
6. Appuyez sur « **M** » pour y accéder
7. Appuyez sur la touche « **VOL** » pour revenir au répertoire père, maintenez la touche « **M** » enfoncée pour revenir au menu principal.



### Suppression d'un fichier

1. À partir de menu principal répétez les étapes de 1 à 5 ci-dessus.
2. Pour supprimer un fichier, maintenez la touche « **VOL** ».
3. Utilisez les touches ◀ et ▶ pour choisir oui ou non.
4. Appuyez sur « **M** » pour valider.

## Mode Réglages

Le menu réglage vous permet de configurer les paramètres de votre appareil.

### Aller au mode Réglages

Depuis le menu principal :

Appuyez sur les touches ◀◀ et ▶▶, pour vous rendre dans le mode «**Réglages**».

Appuyez sur la touche «**M**» pour y accéder.

Appuyez sur les touches ◀◀ et ▶▶, pour surligner le paramètre à régler.

Appuyez sur la touche «**M**» pour y accéder. Sinon pour revenir à la liste des paramètres appuyez sur la touche >||.



### Modifier l'égaliseur

Plusieurs égaliseurs prédéfinis sont proposés par l'appareil : Normal - 3D – Rock - Pop - Classique - Jazz - Bass.

b) Depuis le menu « réglage » entrez dans le paramètre « Musique » en appuyant sur la touche «**M**».

c) Choisissez (en surlignant avec ◀◀ et ▶▶), le paramètre « Egaliseur »

d) Choisissez l'égaliseur désiré à l'aide des touches ◀◀ et ▶▶, puis validez avec la touche «**M**».

e) Appuyez sur la touche «**M**» pour revenir au menu précédent

f) Maintenez enfoncée la touche «**M**» pour revenir au menu principal

### Personnaliser l'égaliseur

a) Depuis le menu « Réglage » entrez dans le paramètre « Musique » en appuyant sur la touche «**M**».

b) Choisissez (en surlignant avec ◀◀ et ▶▶) le paramètre « Egaliseur perso » (ou EQ. person.)

c) Utilisez la touche «**VOL**» pour choisir un filtre (une fréquence audio), faites glisser «◀◀» et «▶▶» pour régler le niveau (Compris entre +6 et -6).

d) Appuyez longuement sur la touche «**M**» pour revenir au menu.

## Mode de Répétition

Entrez dans le paramètre «Musique».

Choisissez (en surlignant) le paramètre « Répétition » à l'aide des touches ◀◀ et ▶▶.  
Appuyez sur la touche « M » pour y accéder.

Plusieurs modes de lecture différents sont proposés par l'appareil :

- |                                 |  |
|---------------------------------|--|
| • 1fois / titre                 | Pas de répétition, un seul titre à la fois             |
| • Répét. / titre                | Un seul titre en boucle                                |
| • 1fois/dossier (ou catalogue)  | Lecture de tous les titres dans le dossier sélectionné |
| • Répét. /dossier(ou catalogue) | Tous les titres du même dossier en boucle              |
| • Tout une fois                 | Lecture de tous les titres                             |
| • Répéter tout                  | Tous les titres en boucle                              |
| • Intro                         | Introduction   |

On peut choisir également dans le paramètre « Aléatoire » (sous menu de « Musique») si vous désirez oui ou non activer la fonction de lecture des pistes aléatoire.

## E-BOOK :

Cette fonctionnalité permet de paramétrer la lecture des fichiers textes, particulièrement le temps de lecture par pages.

Entrez dans le sous menu « **E-BOOK** » => « **Diaporama** », ainsi avec les touches « ◀◀ et ▶▶ » vous pourrez déterminer la période, 2s, 4s, 6s, 8s, 10s.

Une fois ce paramètre déterminé, et appuyez longuement sur la touche « M » pour revenir au menu général.

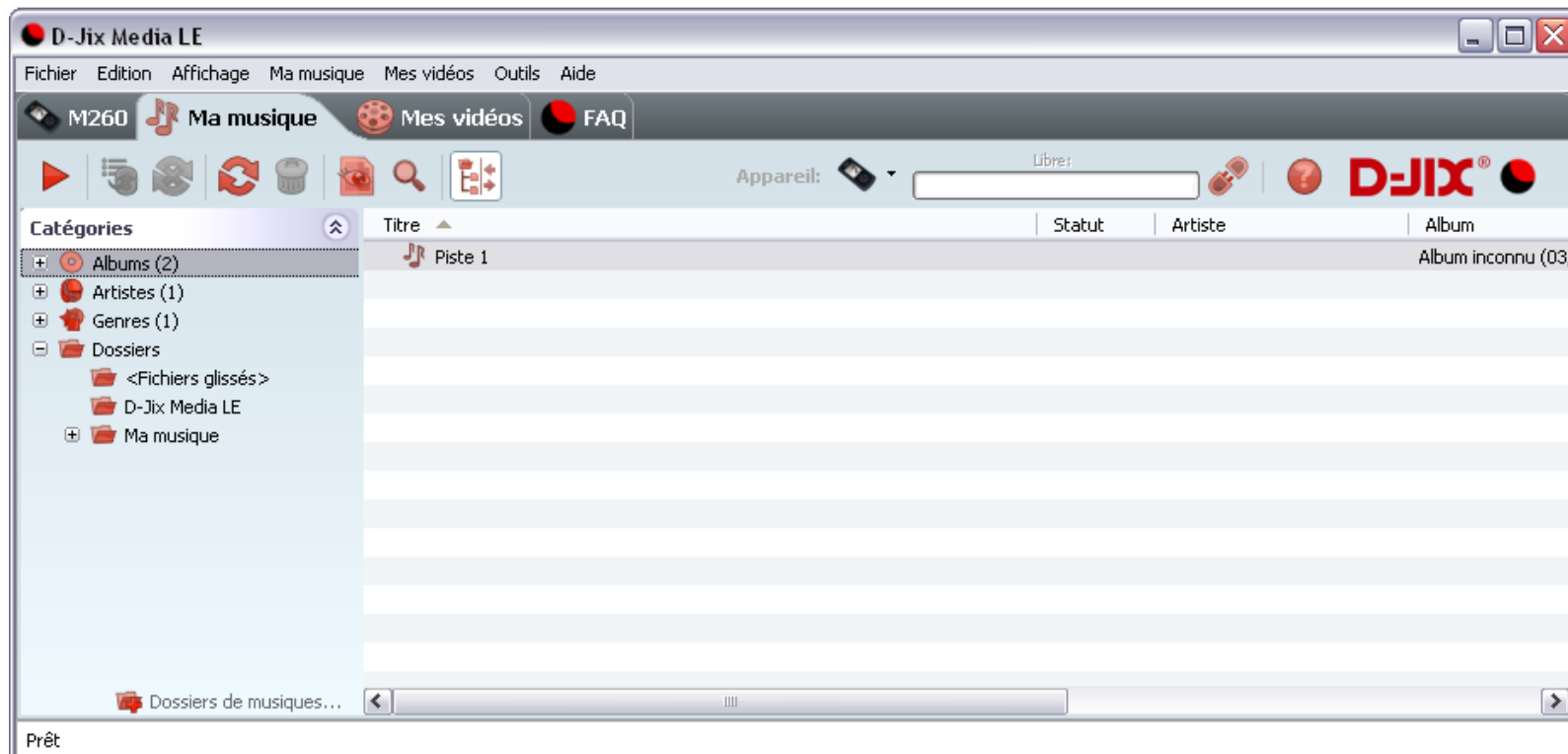
## DJIX MEDIA LE

D-Jix Media est un logiciel qui vous permet de gérer les fichiers médias de votre ordinateur, votre musique et vos vidéos et de les transférer sur votre baladeur.

Les vidéos peuvent être converties dans le format compatible du lecteur, en utilisant le logiciel DJIX MEDIA LE.

### Note :

Après l'installation de DJIX MEDIA, il est nécessaire de lire la notice d'utilisation disponible dans le menu d'aide → contenu l'aide.



### **Installation du logiciel D-JIX Media**

Installation automatique depuis le baladeur D-JIX:

1. Branchez votre baladeur D-JIX sur un port USB de votre ordinateur.
  2. Cliquez sur l'action « D-JIX Media LE »
- L'installation du logiciel se lance, suivez les étapes.

### **Installation manuelle depuis le baladeur D-JIX**

1. Branchez votre baladeur D-JIX sur un port USB de votre ordinateur.
2. Dans le « poste de travail » Windows, ouvrez le lecteur correspondant à votre baladeur:
  1. Double-cliquez sur le fichier d'installation: djixmediale.exe ou setup.exe

### **Installation depuis le CD**

1. Insérez le CD-Rom fourni avec votre baladeur.
2. L'installation du logiciel se lance, sinon aller dans le CD, puis dans le dossier D-JIX Média et cliquez sur djixmediale.exe ou setup.exe, suivre les étapes.

### **Enregistrement du logiciel**

L'enregistrement gratuit vous permet de valider votre licence et de recevoir des mises à jour automatiques du logiciel. Vérifiez votre adresse de courrier électronique (email) et cliquez sur le bouton « OK ».

Vous recevrez votre code d'activation à 4 caractères (chiffres ou lettres) dans votre boîte aux lettres électronique.

#### **Note:**

Si vous ne recevez pas l'email, vérifiez dans la catégorie « courriers non désirés » (ou « Spam »).



Si au moment de l'installation vous n'avez pas de connexion Internet, ou pas d'adresse email, vous pouvez cliquer sur le bouton « S'enregistrer plus tard ».

### **Connecter le baladeur D-JIX**

Vérifiez que votre baladeur D-JIX est branché à votre ordinateur par le câble USB.  
Le lecteur est reconnu et l'espace mémoire disponible sur le baladeur apparaît dans la barre d'outils.

### **Note :**

Si votre appareil n'est pas reconnu automatiquement, référez-vous à la documentation pour la configuration manuelle. Cliquez sur le menu déroulant Aide / contenu de l'aide, section Gestionnaire d'appareils.

### **Transférer un fichier audio sur votre baladeur D-JIX**

Dans l'onglet Ma musique, cliquez sur le lien « Dossiers de musique », puis sélectionnez les répertoires où sont stockées vos musiques sur votre ordinateur.

La liste de vos fichiers audio s'affiche.

Sélectionnez les fichiers que vous souhaitez transférer, faites un clic droit et choisissez Synchroniser.

Les fichiers sélectionnés sont copiés sur votre lecteur.

**Le(s) fichier(s) vidéo se sont créés automatiquement dans le répertoire « MVIDEO » à la racine de la mémoire interne**

**Le(s) fichier(s) audio se sont créés automatiquement dans le répertoire « AUDIO » à la racine de la mémoire interne**

### **Note :**

Pour de plus amples informations, consultez la documentation du logiciel D-JIX Media accessible par le menu déroulant Aide / Contenu de l'aide.

Adobe Acrobat Reader™ est nécessaire.

## Spécifications

Ecran et Affichage (Display)	TFT (160x128) 1.8 " (4,57 cm)	
Interface USB	USB 2.0 (Haute vitesse)	
Mémoire interne	1,2,4 ou 8Go (selon modèle)	
Batterie	Lithium-ion rechargeable	
Enregistrement et dictaphone	Format d'enregistrement	WAV
Autonomie	Vidéo	4h
	Audio	8h
Formats supportés	Audio	MP3/WMA/WAV
	Vidéo	AVI (redimensionné)
Chargement	3 h (avant première utilisation)	
Compatibilité Système d'exploitation	Windows (98/ME/2K/XP)	
DJIX MEDIA	Compatible Windows (98/ME/2K/XP).	

## Notice de dépannage et de maintenance

Problème (symptômes)	Cause	Action
Allumage impossible, Ecran blanc	Présence d'un fichier d'extension non supporté (par exemple un .exe dans la racine) par le lecteur	Branchez le lecteur, et explorer son contenu, supprimer le fichier de cause
	Batterie déchargée	Vérifiez la charge de la batterie
Pas de fichiers visibles Mémoire SD non détectée, Lecteur non détecté	Si lecteur est équipé d'une interface micro SD	Vérifiez le Format de fichier (la méthode de formatage). FAT 32* est à respecter si la carte mémoire micro SD a plus de 2Go en taille mémoire.
	Mémoire corrompue ou Mémoire interne non détecté ou mémoire partiellement détectée	Formatez la mémoire interne si nécessaire ( <b>FAT 32</b> et <b>option formatage rapide</b> sont recommandés)
Difficultés à importer un fichier	Connexion USB	Vérifiez la connexion USB avec le PC
	Mémoire insuffisante	Vérifiez la mémoire restante (réglage>Système>Info)
Pas de réponse d'un bouton	Batterie insuffisante	Rechargez la batterie
Pas de lecture possible	Réglage du volume très bas	Régalez un volume adapté
	Connexion USB établie	Déconnectez le câble de l'appareil

Pas de connexion au PC	Utilisation de Windows 98	Installez le driver pour Windows 98, fourni avec le CD, puis rebranchez le
Appareil non détecté par l'ordinateur	le pilote non mis à jour	Sur votre ordinateur (sous Windows ) Allez dans : le menu « démarrer panneau de configuration, puis cliquez sur l'icône « système » , puis allez dans l'onglet « Matériel » , puis appuyez sur « gestionnaire de périphérique ». repérez l'endroit là où il y a un point d'interrogation en jaune, cliquez une première fois pour avoir une liste détaillée, cliquez avec le bouton droit de la souris, puis choisissez « mettre à jour »
Arrêt soudain pendant la lecture	Batterie épuisée	Rechargez la batterie
Impossible d'encoder des fichiers vidéo	L'ordinateur ne dispose pas des codecs requis	Installez les <b>codecs</b> récents afin de pouvoir convertir les vidéos aux formats favorables
Impossible de connecter votre appareil via D-Jix Média LE	Un fichier de système a été endommagé ou supprimé par l'utilisateur	Méthode 1 : Allez dans D-JIX MEDIA LE, puis allez dans l'onglet : FAQ, cherchez la question : J'ai formaté mon baladeur et depuis il n'est plus détecté automatiquement par D-Jix Media LE. Suivez les étapes indiquées dans la réponse.  Méthode 2 : Créez un nouveau fichier <b>vide</b> , et le renommer <b>m360.conf</b> . Déplacez ce fichier à la racine de la mémoire interne.

## SAV et garantie

### Assistance téléphonique

En cas de problèmes, vous pouvez appeler le support technique D-JIX au :

**Société D-JIX**  
**www.djix.fr**  
**Tel : 01 48 63 59 25**

### Champ d'application de la garantie :

La garantie fournisseur D-JIX est valable pour un usage normal du produit tel qu'il est défini dans le cadre de la notice d'utilisation.

Sont exclues de cette garantie, les détériorations dues à une cause étrangère à l'appareil.

En particulier, la garantie ne s'applique pas si l'appareil a été endommagé à la suite d'un choc ou d'une chute, d'une fausse manœuvre, d'un branchement non conforme aux instructions mentionnés dans la notice, de l'effet de foudre, de surtension secteur, d'une protection insuffisante contre la chaleur, l'humidité ou le gel. La garantie s'étend uniquement à la France Métropolitaine.

En tout état de cause, la garantie légale pour vices cachés s'appliquera conformément aux articles 1641 et suivants du Code Civil.

B