



Manuel d'utilisation



Photo non contractuelle

D-JIX[®] M570

Sommaire

Précautions d'emploi _____	3
Présentation de l'appareil _____	4
Contenu de l'emballage _____	4
Caractéristiques _____	4
Schémas et fonctions _____	4
Fonctions basiques _____	6
Mise sous ou hors tension de l'appareil _____	6
Charge _____	6
Organisation du Menu Principal _____	7
Utilisation en unité de stockage de masse (UMS) _____	8
Echanger des fichiers _____	9
Déconnecter le lecteur _____	10
Mode musique _____	11
D-JIX SELECTION _____	12
Aller au mode musique _____	12
Liste de lecture _____	13
Ajuster le volume _____	14
Piste suivante/Piste précédente _____	14
Avance / Retour Rapide _____	14
Egaliseur _____	14
Mode répétition : _____	14
Mode Image _____	16
Aller au mode Image _____	16
Régler le mode diaporama _____	16
Mode Réglages _____	17
Aller au mode Réglages _____	17
Modifier Date & Heure _____	17
Affichage : _____	17
Economie d'énergie : _____	18
Modifier la langue _____	18
Avancé _____	18

Mode enregistrement _____	19
Fonction Dictaphone _____	19
Réglages Enregistrement _____	19
Depuis le mode enregistrement : _____	19
Mode E-Book(Texte) _____	20
Aller au mode Texte _____	20
Lire un fichier texte _____	20
Sauvegarder/charger un signet _____	20
Mode Radio FM (selon modèle) _____	21
Mode Navigation _____	23
Aller au mode Explorer _____	23
Suppression d'un fichier _____	23
Mode Vidéo _____	24
Introduction _____	24
Mode Vidéo _____	24
AVIConverter (selon modèle) _____	25
DJIX MEDIA LE _____	30
Installation du logiciel D-JIX Media _____	31
Installation manuelle depuis le baladeur D-JIX _____	31
Installation depuis le CD _____	31
Enregistrement du logiciel _____	31
Connecter le baladeur D-JIX _____	32
Spécifications _____	33
Notice de dépannage et de maintenance _____	34
SAV et garantie _____	36
Assistance téléphonique _____	36
Champ d'application de la garantie : _____	36

Précautions d'emploi

Merci de lire ces précautions avant le premier usage de l'appareil. Tout problème survenant alors que l'utilisateur n'a pas lu au préalable ces précautions ne relèvera pas de la responsabilité de **D-JIX®**.

- Ne pas utiliser l'appareil pour d'autres fonctions que celles décrites dans le manuel.
- Ne pas faire subir à l'appareil de chocs violents ou de secousses violentes, sous peine de lui causer de sérieux dysfonctionnements.
- Ne pas utiliser, ou placer, l'appareil dans des lieux trop chauds, trop humides, ou fortement magnétiques.
- Ne pas mouiller l'appareil. Ceci pourrait causer de graves pannes irréversibles. Si par mégarde, l'appareil est mouillé, le sécher avec une serviette sèche, et contacter le service après vente.
- Lorsque des matériaux se trouvent sur l'appareil, l'essuyer avec une serviette ou un vêtement doux. Ne pas nettoyer l'appareil avec des solvants inflammables tels que l'alcool, le benzène, des diluants, etc.
- Ne pas démonter et remonter l'appareil par vous-même ; dans le cas contraire, la garantie ne pourrait plus s'appliquer à l'appareil.
- Ne pas débrancher les écouteurs ou les câbles en tirant sur le fil. Ceci pourrait causer une rupture interne au niveau du fil.
- Ne pas secouer l'appareil ou lui infliger des chocs, alors qu'il est connecté à un ordinateur.
- Recharger les batteries au maximum.
- En cas de pertes de données sauvegardées dans l'appareil, dues à une erreur de manipulation de l'utilisateur, ou à une panne de l'appareil, ne pourra pas être tenu pour responsable, et n'aura pas à compenser les pertes occasionnées.
- **A pleine puissance, l'écoute prolongée du baladeur peut endommager l'oreille de l'utilisateur**
- **L'écoute d'un baladeur musical à forte puissance peut endommager l'oreille de l'utilisateur et entraîner des troubles auditifs (surdit , bourdonnements, acouph nes et hyperacousie)**
Afin de pr venir ces risques il est recommand  de ne pas utiliser l'appareil   plein volume, la dur e d'utilisation ne doit pas exc der une heure par jour.
- Pour assurer votre s curit  auditive, n'utilisez que les écouteurs fourni avec le baladeur, ou ceux r f renc s **D-JIX-EG100** disponibles sur notre site **www.djix.fr**.
- Ne pas utiliser les écouteurs pendant que vous conduisez.
- Eviter de r gler les écouteurs   un niveau de volume  lev  lorsque vous marchez dans la rue.
- Temp rature d'utilisation : 0-40°C



Ce logo signifie qu'il s'agit d'un  quipement  lectrique et  lectronique contenant des substances dangereuses pouvant avoir des effets potentiels sur l'environnement et la sant  humaine.

Ces produits sont donc   traiter en tant que d chets assujettis   la directive 2002/96/CE du 27 janvier 2003, relative aux d chets d' quipements  lectriques et  lectroniques. Ils ne doivent donc pas  tre jet s avec les d chets municipaux non tri s, mais remis   des d chetteries ou des syst mes de reprise et de collecte mis   votre disposition par les collectivit s locales.

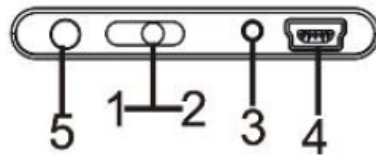
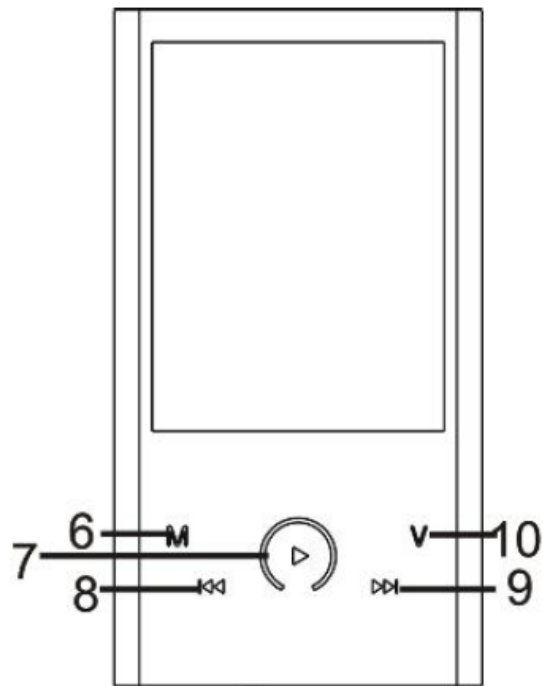
Schémas et fonctions

Contenu de l'emballage

- **Un appareil**
- **Des écouteurs**
- **Un câble de connexion USB**
- **Un Cd d'installation + D-JIX media Light Edition LE (Selon modèle, voir l'aide du logiciel pour le mode d'utilisation)**
- **Un manuel d'utilisateur**

Caractéristiques

- Lecture MP3 / WMA/WAV
- Ecran TFT 2,4 pouces (6,1cm)
- Enregistrement dictaphone haute qualité (micro intégré)
- Lecture de fichiers vidéo
- Formats supportés :
 - Image : Jpg
 - Audio : MP3 / WMA / WAV (seulement les fichiers d'enregistrement)
 - Vidéo : AVI, logiciel d'encodage fourni
- Mémoire Flash : capacité variable de 1Go/2Go/4Go/8Go selon modèle, voir sur l'unité.
- Périphérique de stockage USB
- Affichage des étiquettes ID3 (titre, artiste et album du fichier musical écouté)
- Plusieurs égaliseurs différents.
- Mode répétitions
- Charge par branchement USB
- Batterie rechargeable intégrée Lithium-ion
- Exploration par dossiers
- USB 2.0



1. Marche
2. Arrêt
3. Verrou touches / Marche / Arrêt
4. Prise USB
5. Sortie écouteur
6. Menu
7. Play / Pause / Confirmation
8. Précédent / Haut / Retour rapide/ Volume -
9. Suivant / Bas / Avance rapide/ Volume +
10. Touche réglage volume

Fonctions basiques

Mise sous ou hors tension de l'appareil

1. Mise en marche : Positionner l'interrupteur Marche/Arrêt sur la position « ON »
2. Hors tension : Positionner l'interrupteur Marche/ Arrêt sur la position « OFF »

Note : Vérifiez bien que l'interrupteur marche/arrêt est bien sur la position ON, avant l'utilisation.

Verrouillage/déverrouillage des touches

Afin de verrouiller/déverrouiller les touches du baladeur, appuyez sur la touche 3 (Verrou touches/Marche /Arret) sur le schéma au dessus. Un cadenas s'affiche en haut de l'écran lors du verrouillage des touches.

Charge

Quand l'indicateur de batterie de l'écran LCD affiche , vous devez charger l'appareil au plus vite.

Vous pouvez charger l'appareil par l'intermédiaire du connecteur USB, que celui-ci soit allumé ou éteint n'a pas d'importance.

Note : Le temps de charge ne doit pas dépasser 3 heures. Il est recommandé d'éteindre l'appareil avant de le charger.

Boutons et fonctions

Vol : Volume

▶▶ : Suivant/ Avance rapide/ Déplacement dans un menu/ Augmenter le volume (après un appui sur la touche « Vol »)

◀◀ : Précédent/ retour rapide/ déplacement dans un menu/ Diminuer le volume (après un appui sur la touche « Vol »)

M : Accéder au menu/revenir au menu principal (appui long)/ Mémoriser un enregistrement / Revenir au dossier précédent

>|| : Lecture/ pause/ lancement ou arrêt d'un enregistrement

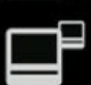

Remarque :

Toute utilisation du lecteur est impossible lorsque l'appareil est hors tension (Interrupteur sur OFF).

Organisation du Menu Principal

Depuis tous les modes, appuyer sur la touche « M », pour revenir au menu principal.

Les modes disponibles dans le menu principal sont indiqués sur les captures d'écran du lecteur DJIX ci-dessous :

	Enregistrement
	Gestion des fichiers
	Vidéo
	Image
	Musique
	Extras
	eBook
	Radio
	Réglages

Utilisation en unité de stockage de masse (UMS)

Le lecteur DJIX est aussi un périphérique amovible. Un driver de clé USB (appelé également UMSS) est nécessaire pour qu'il soit détecté par le Windows 98.


Windows 2000 et version supérieure (XP, XP SP2, Vista, Windows 7..) :

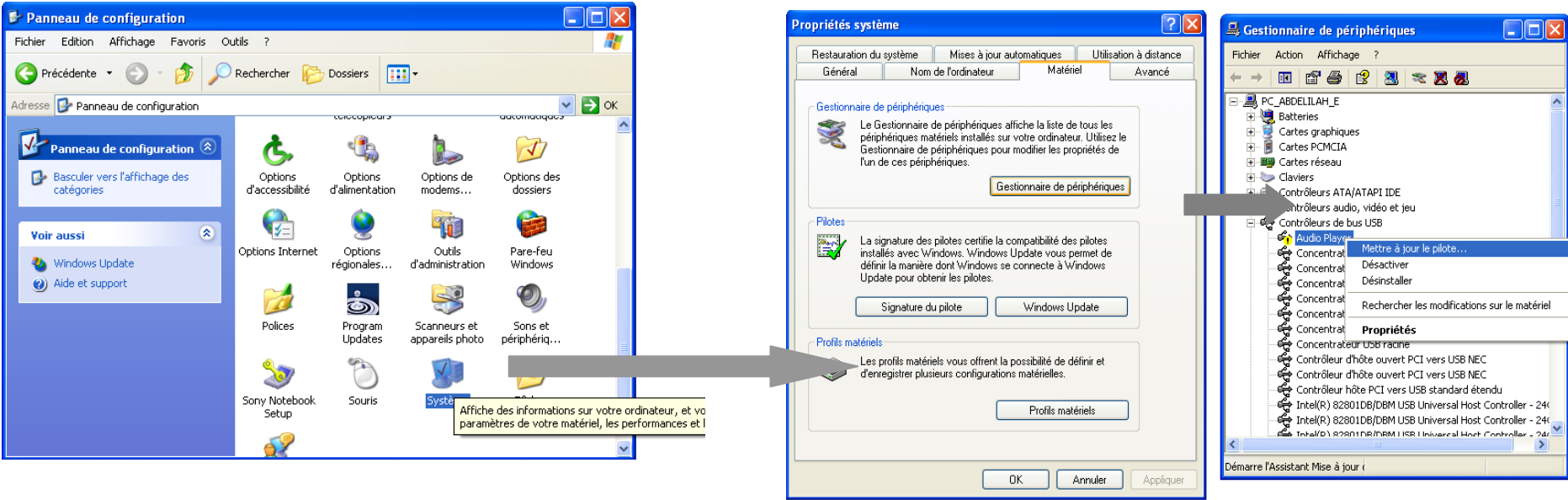
Le lecteur DJIX est automatiquement reconnu sous Windows 2000 et versions supérieures.

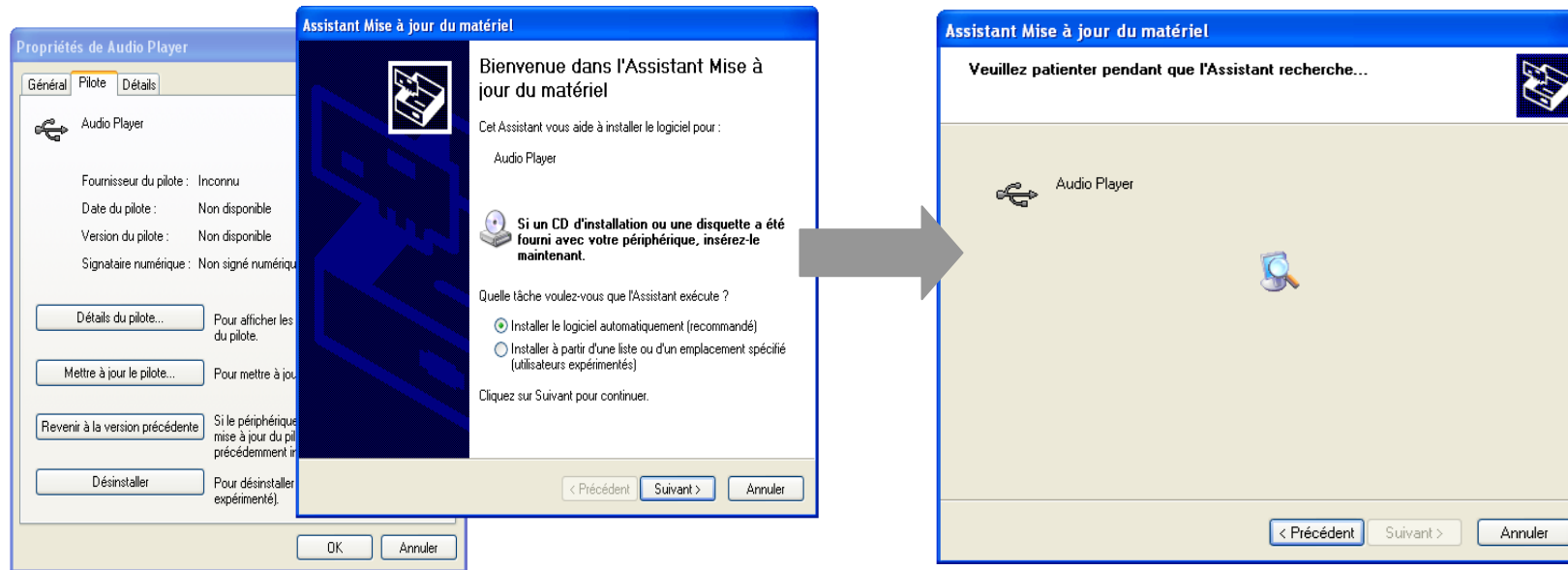
Note :

Quand vous branchez le lecteur DJIX, vérifiez s'il est bien reconnu par votre système :

Dans le cas où votre système est un Windows XP, allez dans Démarrer → Panneau de configuration → Système → Gestionnaire de périphérique

→ Connecteur de bus USB → double cliquer sur le nom du contrôleur indiqué avec  → suivez les étapes du chapitre « Mettre à jour le pilote »





Une fois le pilote est trouvé, cliquez sur suivant puis terminer.

Echanger des fichiers

Branchez le lecteur à l'ordinateur en respectant le mécanisme de sortie de prise USB expliqué précédemment, s'il est reconnu, il apparaît en tant que :
« Disque amovible » dans le **« poste de travail »**.

Dans « poste de travail » double-cliquer sur le lecteur pour visionner les données à l'intérieur (voir capture d'écran sur la page suivante).

Le transfert de fichier s'opère comme si votre lecteur était un dossier de votre ordinateur.


Note :

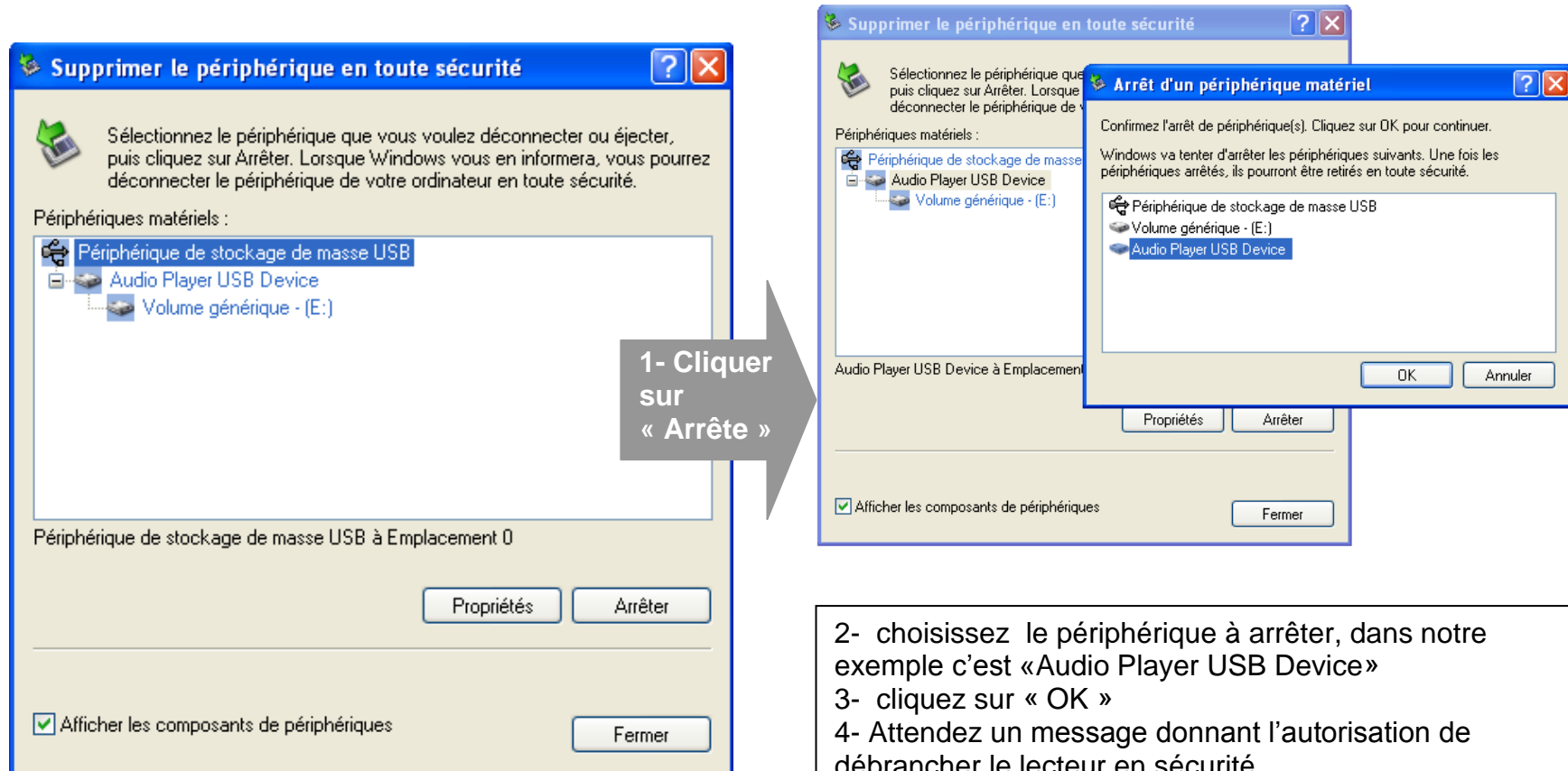
Ne pas supprimer les dossiers ni les fichiers qui y sont par défaut :

Ne pas débrancher le lecteur pendant un transfert de fichiers. Ceci pourrait abîmer le logiciel d'exploitation et entraîner une panne grave de l'appareil.

Déconnecter le lecteur

Évitez de débrancher brusquement le lecteur.

Double-cliquez sur l'icône  située en bas à droite de votre écran d'ordinateur, dans la barre des tâches, les fenêtres suivantes s'affichent :



1- Cliquer sur « Arrête »

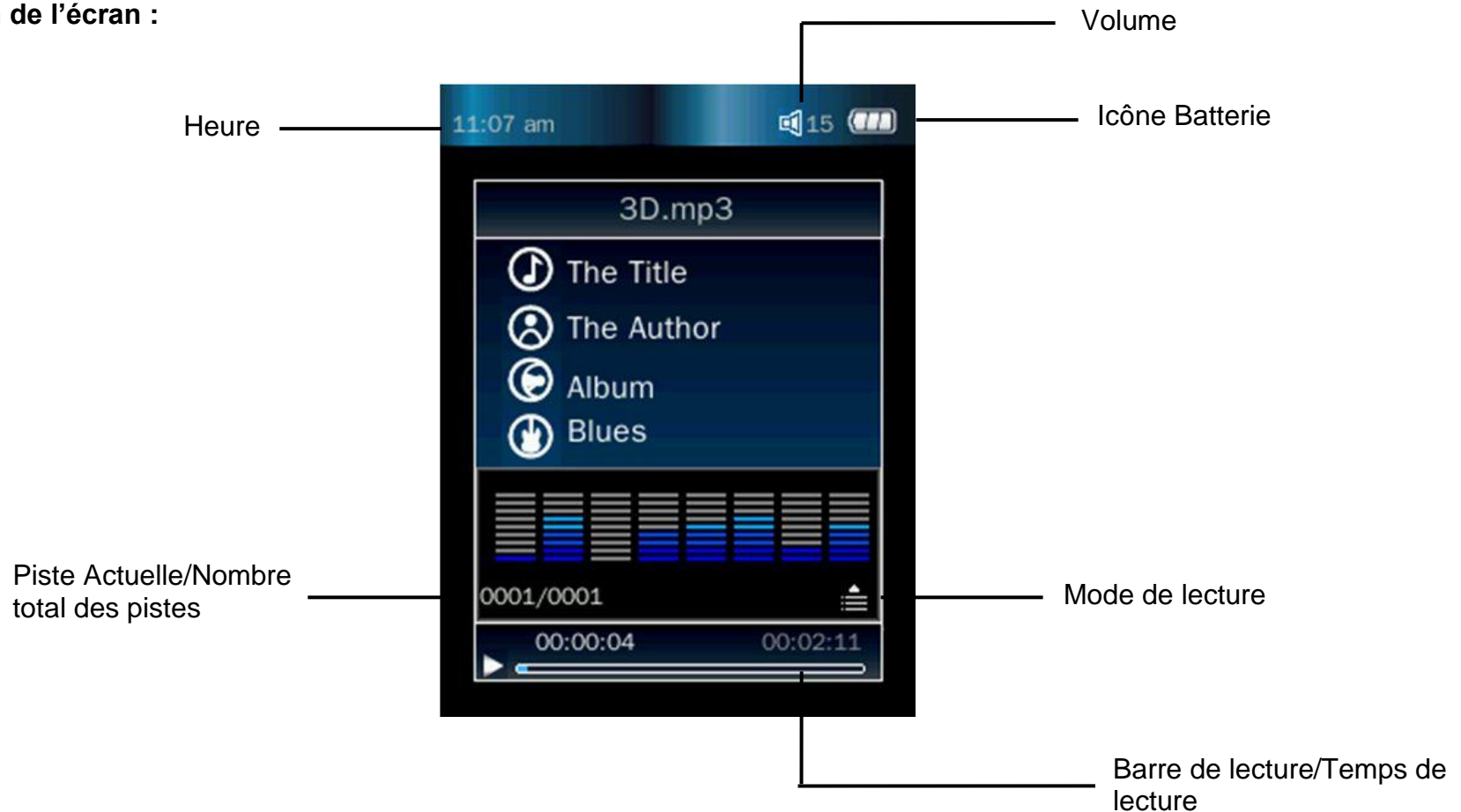
2- choisissez le périphérique à arrêter, dans notre exemple c'est « Audio Player USB Device »

3- cliquez sur « OK »

4- Attendez un message donnant l'autorisation de débrancher le lecteur en sécurité.

Mode musique

Présentation de l'écran :



Note :

Le lecteur supporte les formats suivants: MP3, WMA et WAV. Le DRM (contenu protégé par le droit d'auteur, acheté en ligne) n'est pas pris en compte par le lecteur.

D-JIX SELECTION

D-JIX Selection est un système d'indexation de votre musique stockée dans la mémoire interne de votre lecteur, cette fonctionnalité ne traite que les fichiers audio notifiés ID3Tag. Elle se classe par album, artiste, genre, liste de lecture etc... Lorsque vous transférez des fichiers sur votre lecteur, il est nécessaire de mettre à jour le lecteur. Dans **D-JIX Selection**, vous pouvez sélectionner :

- **Tous les titres** : Lire tous les morceaux dans le lecteur
- **Artistes** : Sélectionner les morceaux par artiste
- **Albums** : Sélectionner les morceaux par album
- **Genres** : Sélectionner les morceaux par genre musical
- **Liste de lecture** : Sélectionner les morceaux favoris
- **Répertoire** : Explorer la mémoire du lecteur
- **Liste d'enregistrement** : Sélectionner les fichiers enregistrés (du mode enregistrement)



Aller au mode musique

Depuis le menu principal :

- a. Appuyez sur les touches ◀◀ et ▶▶ pour vous rendre sur le mode « **Musique** ».
- b. Appuyez sur la touche « ▶ » pour entrer dans le mode « **Musique** ».
- c. Depuis le mode **Musique**, appuyez sur les touches ◀◀ et ▶▶ pour vous rendre sur « tous les titres » en appuyant sur la touche « ▶ », ainsi vous pourrez écouter vos musique dans l'ordre d'enregistrement dans le lecteur ou effectuer une lecture aléatoire sur l'ensemble de vos fichiers audio.
- d. Pour écouter les musiques d'un artiste, appuyez sur les touches ◀◀ et ▶▶ pour vous rendre sur l'onglet « **Artistes** » en appuyant sur la touche « ▶ » puis choisir l'artiste dans la liste établie par D-Jix Sélection ; la lecture (aléatoire ou non) ne sera effectuée que sur les musiques contenues dans l'onglet de l'auteur.
- e. Pour écouter les musiques par album, appuyez sur les touches ◀◀ et ▶▶ pour vous rendre sur l'onglet « **Albums** » en appuyant brièvement sur la touche « ▶ » et sélectionnez l'album en appuyant sur les touches ◀◀ et ▶▶ puis appuyez sur la touche « ▶ »

- f. Pour écouter les musiques par genre musical, appuyez sur les touches ◀◀ et ▶▶ pour vous rendre sur l'onglet « **Genre** », et choisir le genre en appuyant sur les touches ◀◀ et ▶▶ puis appuyez sur la touche « ▶ ».
- g. Pour accéder à vos dossiers de musique tels que vous les avez introduits dans le lecteur, appuyez sur les touches ◀◀ et ▶▶ pour vous rendre sur l'onglet « **Répertoire** ».

Liste de lecture

Vous pouvez ajouter vos titres préférés dans « **Liste de lecture** ».

Pour sélectionner les titres favoris :

- Pendant la lecture du titre, appuyez sur la touche « **M** » afin d'afficher le menu réglage musique.
- Appuyez sur les touches ◀◀ et ▶▶, puis sélectionnez « **Ajouter dans la liste de lecture** » en appuyant sur la touche « ▶ »
- Vous avez le choix entre 5 playlists, sélectionnez en une.
- Le titre sélectionné se trouve dans la playlist sélectionnée.

Pour lire mes titres de la liste de lecture :



- Allez dans le mode « **Musique** », puis sélectionnez « **Liste de lecture** » en appuyant sur la touche ▶.
- Sélectionnez la playlist désirée en appuyant sur la touche « ▶ »
- Sélectionnez le titre désiré en appuyant sur les touches ◀◀ et ▶▶ puis appuyez sur la touche « ▶ » pour le lire.

Pour effacer un titre de la liste de lecture :



- Une fois dans la liste de lecture.
- Sélectionnez le titre à effacer en appuyant sur les touches ◀◀ et ▶▶ puis maintenez la touche « **M** ».
- Sélectionnez « **Supprimer de la liste** » et validez avec la touche « ▶ ».

Note : Lorsque vous supprimez vos titres de la liste de lecture, ces titres ne seront pas supprimés de la mémoire de votre lecteur.



Ajuster le volume

Le réglage du volume s'effectue en appuyant brièvement sur la touche « **V** » du lecteur, et attendre que le logo du volume affiché en haut à droite s'affiche en bleu, puis appuyez sur la touche  pour augmenter le volume ou appuyez sur la touche  pour diminuer le volume. Pour valider, appuyez sur la touche « **M** » ou patientez quelques secondes.



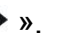

Piste suivante/Piste précédente

Appuyez sur la touche  pour passer à la piste suivante
Appuyez sur la touche  pour passer à la piste précédente

Avance / Retour Rapide

Pendant la lecture d'un fichier (musique ou vidéo), maintenez les touches / pour effectuer une avance ou un retour rapide du titre écouté.

Egaliseur

- a) Pendant la lecture de fichier appuyez sur la touche « **M** ». Le menu réglage musique s'affiche à l'écran.
- b) Avec les touches / sélectionnez le mode « Egaliseur », puis accédez avec la touche «  ».
- c) Sélectionnez l'égaliseur désiré parmi "Normal", "Rock", "Pop", "Classique", "Soft", "Bass", "Jazz" et "Egal. perso"
- d) Validez en appuyant sur la touche «  ».
- e) Pour revenir au menu précédent maintenez la touche « **M** ».

Mode répétition :

Le mode répétition vous permet d'écouter selon votre choix plusieurs fois les pistes jouées...

Il sera possible de choisir parmi les différents modes de répétition :

- Normal
- Répéter titre

- Répéter tout
 - Aléatoire
 - Aléatoire + Répéter
-
- a) Pendant la lecture de fichier appuyez sur la touche « **M** ». Le menu réglage musique s'affiche à l'écran.
 - b) Avec les touches ►►/◄◄ sélectionnez le mode « Mode de lecture », puis accédez avec la touche « ► ».
 - c) Sélectionnez le mode désiré parmi les différents modes de répétition.
 - d) Validez en appuyant sur la touche « ► ».
 - e) Pour revenir au menu précédent maintenez la touche « **M** ».

Note : Lorsque vous copiez des fichiers musicaux sur votre baladeur, placez les dans le dossier MUSIC à la racine du baladeur. Pour que celui-ci puisse associer vos fichiers musicaux avec D-JIX SELECTION.

Mode Image

Note : Les formats des images sont JPG et BMP.

Aller au mode Image

Depuis le menu principal :

- 1- Appuyez sur les touches ◀◀ et ▶▶ pour vous rendre sur le mode «**Image** ».
- 2- Appuyez sur la touche « ▶ » pour y accéder.
- 3- Utilisez les touches ◀◀ et ▶▶ pour sélectionner l'image (ou la photo) désirée.
- 4- Appuyez brièvement sur la touche « ▶ » pour la visionner.
- 5- Maintenez la touche « **M** » pour revenir au menu principal.



Note : Appuyer sur les touches ◀◀ et ▶▶ pour faire défiler les images les unes après les autres (pour le mode diaporama voir ci-dessous).

Régler le mode diaporama

Depuis le menu principal, rendez vous au menu « **Photo** ».

- A l'aide des touches ◀◀ et ▶▶ sélectionnez le paramètre « **Répertoire** » en appuyant sur la touche « ▶ »
- Faites votre choix entre les 2 modes : Intervalles de diapositives ou Effet spécial de diapositives en appuyant sur la touche « ▶ ».
- Selon votre choix, sélectionnez à l'aide des touches ◀◀ et ▶▶ l'option désiré.
- Appuyez sur la touche « ▶ » pour valider.
- Appuyez sur la touche « ▶ » pour revenir au menu principal.

Mode Réglages

Le menu réglage vous permet de configurer les paramètres de votre appareil.

Aller au mode Réglages

Depuis le menu principal :

Appuyez sur les touches ◀ et ▶, pour vous rendre dans le mode « Paramètre ».

Appuyez sur la touche « ▶ » pour y accéder.

Appuyez sur les touches ◀ et ▶, pour surligner le paramètre à régler.

Appuyez sur la touche « ▶ » pour y accéder. Sinon pour revenir à la liste des paramètres appuyez sur la touche « M ».



Modifier Date & Heure

Appuyez sur les touches ◀ et ▶, pour vous rendre dans le mode « Date & Heure ».

Appuyez sur la touche « ▶ » pour y accéder.

Appuyez sur les touches ◀ et ▶ afin de sélectionner le réglage de la date ou l'heure.

Appuyez sur la touche « ▶ » pour y accéder.

Réglez les valeurs désirées et maintenez la touche « M » pour changer de valeur à régler.

Une fois le tout réglé, appuyez sur la touche « ▶ » pour valider.

Affichage :

Vous avez le choix entre le réglage de la durée du retro éclairage et de la luminosité.

Luminosité : 5 niveaux de luminosité proposés

Durée du retro éclairage : Arrêt, 5 sec, 10 sec, 20 sec, 30 sec, 1 minute, 5 minutes.

Note : Appuyez sur la touche « M » pour quitter.

Economie d'énergie :

Vous avez le choix entre 2 modes :

Temps inactivité : lorsque le lecteur ne lit plus de fichier, il s'éteindra automatiquement au bout du temps défini : Arrêt, 10 sec, 30 sec, 1 minute, 3 minutes, 5 minutes, 10 minutes.

Temps de veille : Le lecteur s'éteindra automatiquement (même en étant en lecture) au bout du temps défini : Arrêt, 10 minutes, 30 minutes, 1 heure, 2 heures, 3 heures, 4 heures, 5 heures.

Modifier la langue

Depuis le menu « **Paramètre** » :

- a) Utilisez les touches ◀◀ et ▶▶, pour sélectionner le paramètre « Langue »
- b) Appuyez sur la touche « ▶ » pour y accéder.
- c) Utilisez les touches ◀◀ et ▶▶, pour choisir la langue désirée.
- d) Validez le choix avec la touche « ▶ ».

Avancé

Vous avez le choix entre 4 options :

- Info lecteur
- Formater la mémoire interne
- Réinitialiser

Mode enregistrement

Fonction Dictaphone

Depuis le menu principal :

- 1- Sélectionnez le mode « **Enregistrement** » à l'aide du bouton de navigation ◀◀ et ▶▶.
- 2- Appuyez sur la touche « ▶ » pour y accéder.
- 3- Pour commencer l'enregistrement ou faire une pause, appuyez sur la touche « ▶ ».
- 4- Pour reprendre l'enregistrement après une pause, appuyez sur la touche « ▶ », l'enregistrement continuera sur le même fichier
- 5- Pour sauvegarder l'enregistrement et revenir au menu principal, appuyez la touche « **M** ».



Réglages Enregistrement

Depuis le mode enregistrement :

- 1- Maintenez la touche « **M** » afin d'afficher le menu réglages enregistrement.
- 2- Choisissez entre « Qualité » et « Volume de l'enregistrement », appuyez sur la touche « ▶ » pour y accéder.
- 3- Utilisez les touches ◀◀ et ▶▶ pour sélectionner votre réglage désiré.
- 4- Pour valider votre réglage, appuyez sur la touche « ▶ ».

Remarque :

Les fichiers seront enregistrés en format **wav** dans le répertoire « RECORD/VOICE » dans l'ordre MIC00001.WAV, MIC00002.WAV, etc...

Mode E-Book(Texte)

Aller au mode Texte

Depuis le menu principal, appuyez sur les touches ◀◀ et ▶▶ pour sélectionner « **Livre numérique** »
Appuyez sur la touche « ▶ » pour entrer dans le mode Texte.

Lire un fichier texte

Sélectionnez « Répertoire » en validant avec la touche « ▶ ».
Utilisez les touches ◀◀ et ▶▶ pour sélectionner le fichier de texte désiré.
Appuyez sur la touche « ▶ » pour commencer la lecture.
Appuyez sur la touche « ▶ » pour mettre en pause.
Utilisez les touches ◀◀ et ▶▶ pour passer à la page précédente/suivante.
Maintenez la touche « M » pour revenir au menu principal.



Sauvegarder/charger un signet

A l'endroit désiré, appuyez sur la touche « M » afin d'afficher le menu réglage du mode texte. Sélectionnez « **Ajout de tag** »
Appuyez sur la touche « ▶ » pour valider la sauvegarde.
Afin de charger le signet sauvegardé, sélectionnez « **Liste des tags** » dans le menu Texte en appuyant sur la touche « ▶ ».
Sélectionnez le signet désiré en appuyant sur les touches ◀◀ et ▶▶.
Appuyez sur la touche « ▶ » pour valider le chargement du signet.

Mode Radio FM (selon modèle)

Mode radio

- A partir du menu principal, appuyez sur les touches ◀◀ et ▶▶ pour sélectionner le paramètre « **Radio** »
- Appuyez sur la touche « ▶ »
- Appuyez sur la touche « **M** » pour afficher le menu suivant :
 - **Recherche auto** : Pour rechercher les stations disponibles automatiquement
 - **Enregistrement de la radio** : Enregistrer la radio.
 - **Qualité** : Qualité de l'enregistrement de la radio.
 - **Volume de l'enregistrement** : volume de l'enregistrement de la radio
 - **Sauvegarder la chaine** : Pour sauvegarder une station.
 - **Liste de chaines** : Liste des stations sauvegardées
- Selon le mode choisit, naviguez entre les stations à l'aide des touches ◀◀ et ▶▶



Recherche automatique des stations

Pour rechercher automatiquement les stations disponibles :

1. Dans le mode radio, appuyez sur la touche « **M** » pour afficher le menu radio
2. Sélectionnez le paramètre « Recherche automatique » en appuyant sur la touche « ▶ », la recherche se lance automatiquement. Le lecteur peut mémoriser jusqu'à 30 stations selon la disponibilité.
3. Une fois les stations trouvées, vous pouvez les sélectionner en appuyant sur les touches ◀◀ et ▶▶.
4. Afin d'afficher le menu de la radio, maintenez la touche « **M** ».
5. Pour revenir au menu principal, appuyez sur la touche « **M** ».

Recherche manuelle des stations

Pour rechercher manuellement les stations disponibles :

1. Appuyez sur la touche « ▶ » pour passer en mode manuel.
2. Maintenez la touche ◀◀ et ▶▶ pour chercher automatiquement la prochaine station disponible.
3. Ou appuyez sur la touche ◀◀ et ▶▶ pour affiner votre recherche.
4. Afin d'afficher le menu de la radio, appuyez sur la touche « **M** ».
5. Pour revenir au menu principal, maintenez la touche « **M** ».

Enregistrer une station

Pour enregistrer une station :

1. Une fois la station sélectionnée à enregistrer, appuyez sur la touche « **M** » pour afficher le menu radio
2. Sélectionnez le paramètre « **Enregistrement de la radio** » en appuyant sur la touche « ► »

Enregistrement d'une diffusion en cours de la radio FM

Une fois le paramètre « **Enregistrement de la radio** » sélectionné :

1. Appuyez sur la touche « ► » pour afficher le mode enregistrement de la radio.
2. L'enregistrement commence automatiquement. Pour faire une pause, appuyez sur la touche « ► »
3. Pour reprendre l'enregistrement après une pause, appuyez sur la touche « ► », l'enregistrement continuera sur le Même fichier
4. Pour sauvegarder l'enregistrement et revenir au mode radio, appuyez sur la touche « **M** ».

Remarque : Les fichiers seront enregistrés en format **wav** dans le répertoire « RECORD/FM RECORD » dans l'ordre FM00001.WAV, FM00002.WAV...etc.

En cas de mémoire insuffisante, l'enregistrement s'arrêtera automatiquement.

Note : Utilisez toujours les écouteurs pour le mode radio, car le lecteur se sert du câble des écouteurs comme antenne.

Mode Navigation

Aller au mode Explorer

1. Depuis le menu principal, appuyez sur ◀ et ▶ pour sélectionner « **Gestion des fichiers** »
2. Appuyez sur la touche « ▶ » pour entrer dans le mode.
3. Utilisez ◀ et ▶ pour sélectionner le fichier désiré.
4. Appuyez sur la touche « ▶ » pour y accéder.
5. Appuyez sur la touche « **M** » pour revenir au menu principal.



Suppression d'un fichier

1. À partir de menu principal, répétez les étapes de 1 à 3 ci-dessus.
2. Pour supprimer un fichier, maintenez la touche « **M** ».
3. Pour effacer le fichier, appuyez sur la touche « ▶ », puis valider votre choix en sélectionnant « **OK** » en appuyant sur la touche « ▶ ».
4. Appuyez sur la touche « **M** » pour revenir au menu principal.

Mode Vidéo

Introduction

Le format supporté par le baladeur D-JIX est l'AVI (redimensionné).

L'utilisation du logiciel de conversion fourni (ou de D-JIX MEDIA LE) est obligatoire pour qu'une vidéo soit redimensionnée pour la taille d'écran du M570.

Un AVI lisible par votre ordinateur ne sera pas forcément lu par le DJIX s'il est optimisé pour un écran d'ordinateur ou autre écran de taille différente de celle de DJIX.



Note : Deux logiciels d'encodage sont fournis avec le lecteur. L'AVI converter et le DJIX MEDIA LE.

Mode Vidéo

- A partir du menu principal, appuyez sur les touches ◀ et ▶ pour sélectionner la fonction « **Film** ».
- Appuyez sur la touche « ▶ ».
- Sélectionnez « Répertoire » en appuyant sur la touche « ▶ ».
- Choisissez la vidéo à l'aide des touches ◀ et ▶. Si vous les organisez dans des dossiers, utilisez ◀ et ▶ pour sélectionner, et entrez dedans en appuyant sur la touche « ▶ »
- Appuyez sur la touche « ▶ » pour lancer la lecture de la vidéo.
- Pour effectuer une pause, appuyez sur la touche « ▶ ».
- Pour effectuer une avance et un retour rapide, maintenez les touches ◀ et ▶.

Note : Placez les fichiers vidéo dans le dossier VIDEO à la racine du baladeur, afin d'associer vos vidéos avec le baladeur. Si vous ne l'avez pas fait, vous devrez passer par le mode navigation afin de lire cette vidéo.

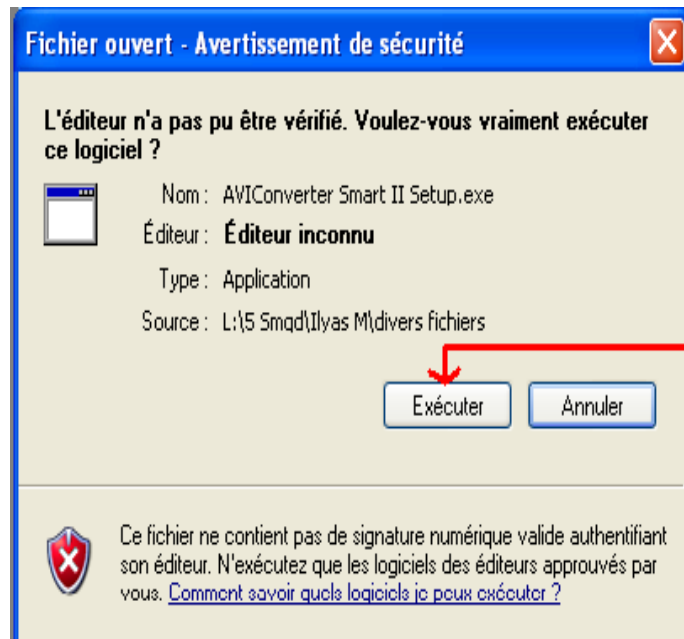
AVIConverter (selon modèle)

Conversion des vidéos :

- Installation

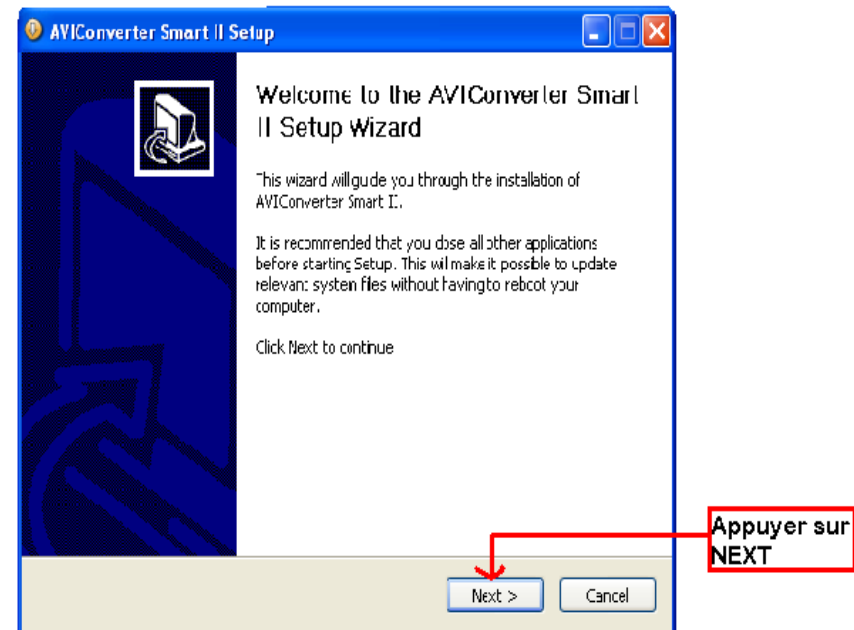
Pour la conversion des vidéos vous trouvez le logiciel AVIConverter dans le CD fourni. Il faut tout d'abord installer le logiciel pour cela, double click sur le fichier « **AVIConverter Setup.exe** » après veuillez suivre les étapes suivantes :

1-



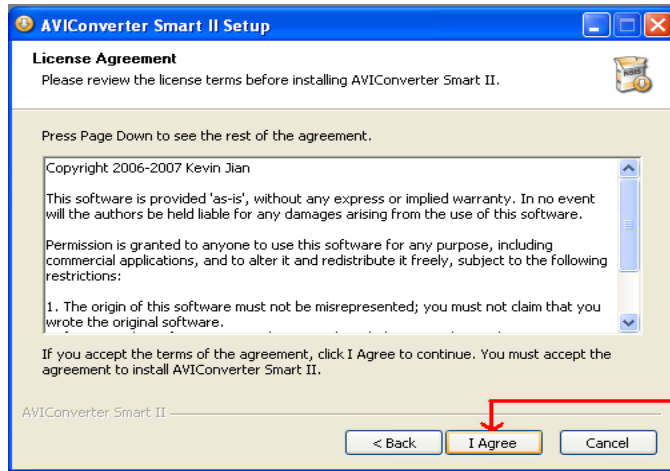
Appuyez sur
Exécuter

2-



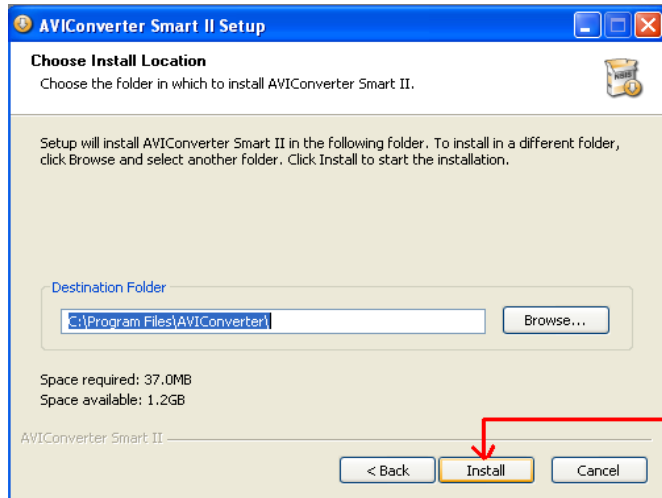
Appuyer sur
NEXT

3-

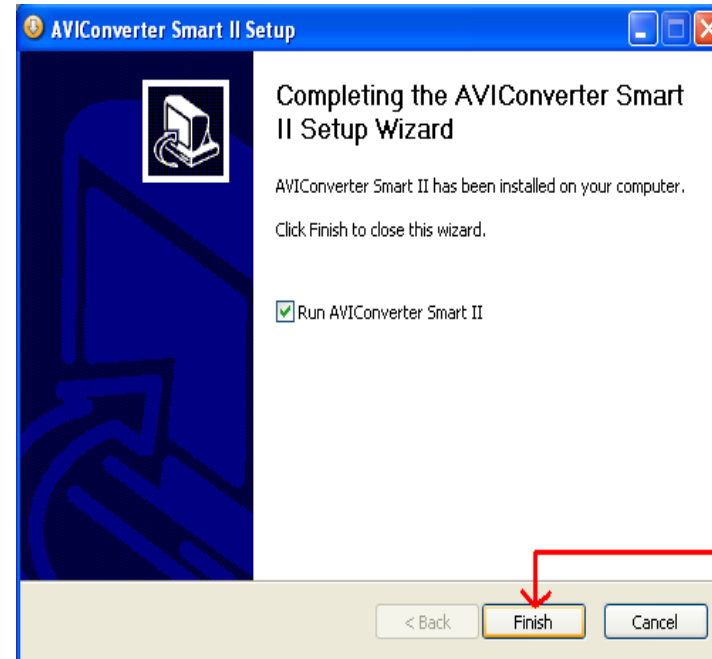


Appuyer sur I Agree

4-



Appuyer sur Install



Appuyer sur Finish

5-

Conversion des vidéos :

- Utilisation

Après l'installation, exécutez le logiciel « Media Player Utilities 5.15 » la fenêtre ci-dessous s'affichera sur votre ordinateur :

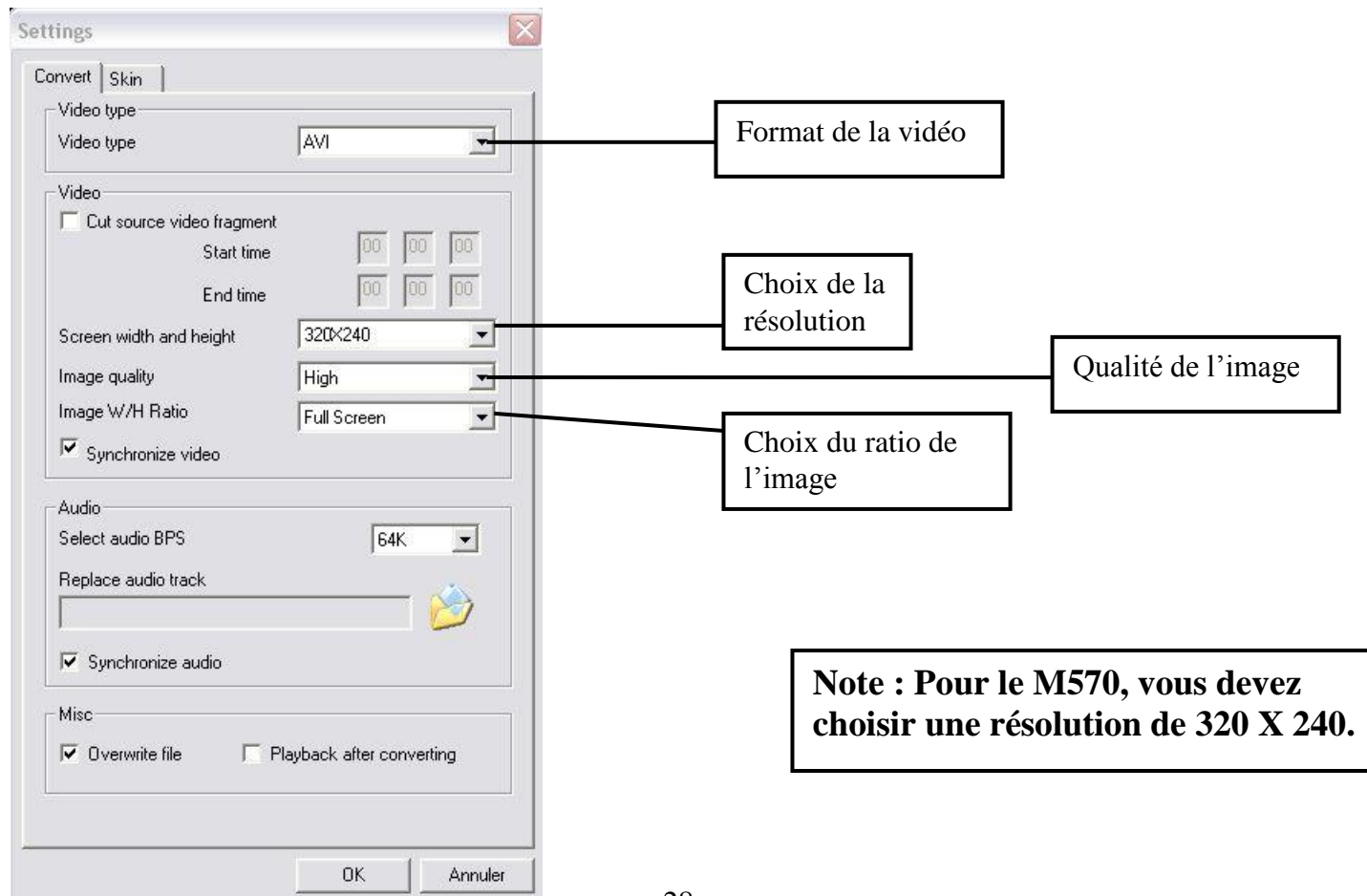
The screenshot shows the 'Video Converter' application window. It features a central video preview area, input/output file fields, conversion settings, a control panel with play/pause buttons, a file list table, and a progress bar. Six numbered callouts point to specific elements:

- 1. Fichier d'entrée à convertir (Input File field)
- 2. Emplacement du fichier de sortie converti (Output File field)
- 3. Réglage de la conversion (Gear icon for settings)
- 4. Commencer/Stopper la conversion (Play/Pause button)
- 5. Liste des fichiers à convertir (Table with columns: Select, File name, The new audio file, Status, Time)
- 6. Barre de progression de la conversion en cours (Progress bar showing 0%)

Select	File name	The new audio file	Status	Time

Après avoir eu cette fenêtre veuillez suivre les étapes suivantes pour l'utilisation du logiciel :

- 1- Cliquez sur le bouton 1 puis sélectionnez dans la liste votre vidéo à convertir.
- 2- Cliquez sur le bouton 2 puis sélectionnez l'emplacement désiré de la vidéo convertie, si vous voulez envoyer la vidéo convertie directement dans le lecteur choisissez la lettre du lecteur dans votre poste de travail puis le dossier vidéo. Par exemple : G/VIDEO.
- 3- Si besoin, cliquez sur le bouton 3 afin d'effectuer des réglages de la conversion. Veuillez à bien sélectionner la vidéo à convertir dans la liste des fichiers à convertir. La fenêtre suivante s'affichera :



4- Après avoir effectué tous les réglages et sélectionné la vidéo à convertir et l'emplacement de la vidéo convertie, cliquez sur le bouton 4 afin de commencer la conversion.

Note : Si la conversion ne s'effectue pas correctement. Assurez-vous que votre ordinateur dispose des codecs nécessaires. Sinon, installez un pack complet de codecs.

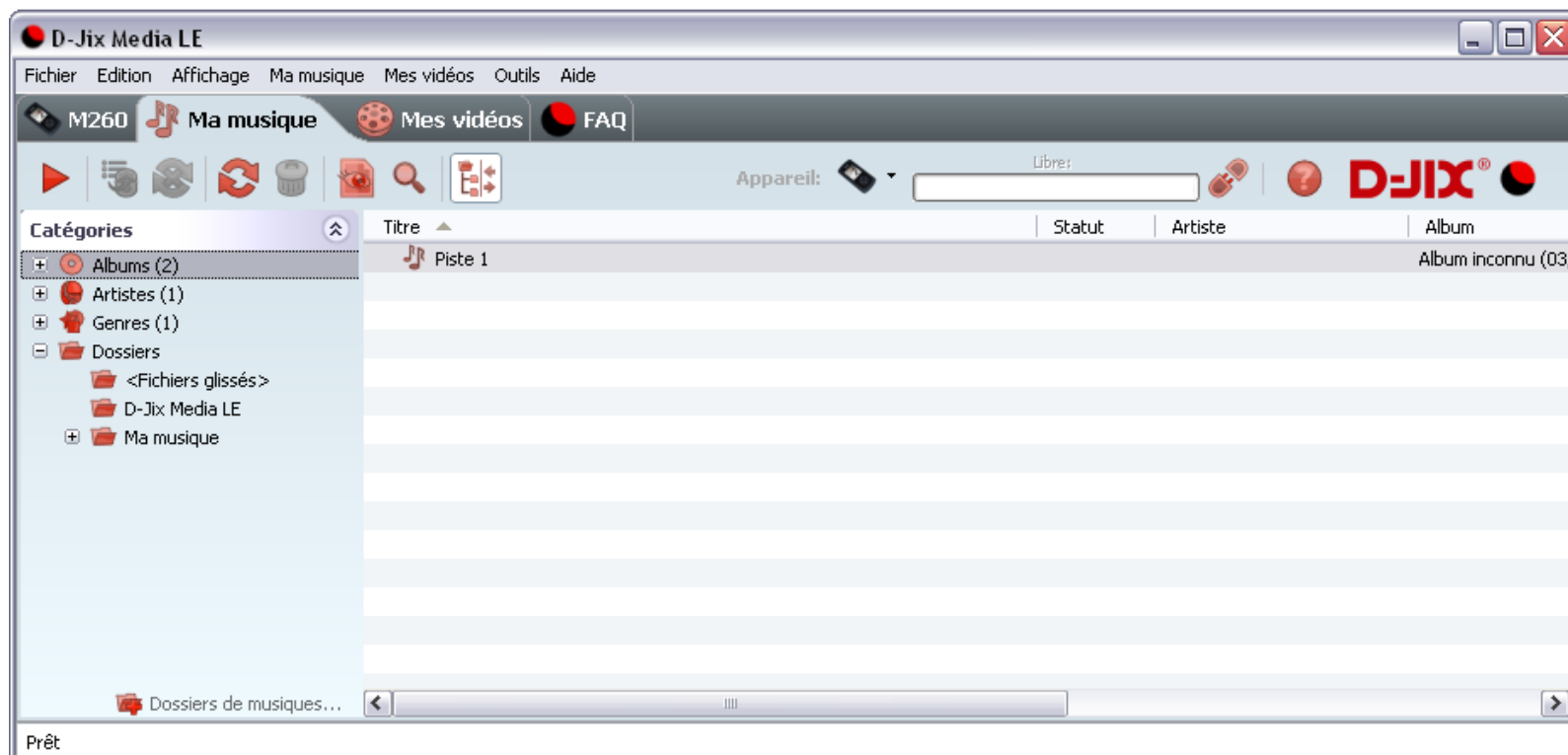
DJIX MEDIA LE

D-Jix Media est un logiciel qui vous permet de gérer les fichiers médias de votre ordinateur, votre musique et vos vidéos et de les transférer sur votre baladeur.

Les vidéos peuvent être converties dans le format compatible du lecteur, en utilisant le logiciel DJIX MEDIA LE.

Note :

Après l'installation de DJIX MEDIA, il est nécessaire de lire la notice d'utilisation disponible dans le menu d'aide → contenu l'aide.



Installation du logiciel D-JIX Media

Installation automatique depuis le baladeur D-JIX:

1. Branchez votre baladeur D-JIX sur un port USB de votre ordinateur.
2. Cliquez sur l'action « D-JIX Media LE »

L'installation du logiciel se lance, suivez les étapes.

Installation manuelle depuis le baladeur D-JIX

1. Branchez votre baladeur D-JIX sur un port USB de votre ordinateur.
2. Dans le « poste de travail » Windows, ouvrez le lecteur correspondant à votre baladeur:
 1. Double-cliquez sur le fichier d'installation: djixmediale.exe ou setup.exe

Installation depuis le CD

1. Insérez le CD-Rom fourni avec votre baladeur.
2. L'installation du logiciel se lance, sinon aller dans le CD, puis dans le dossier D-JIX Média et cliquez sur djixmediale.exe ou setup.exe, suivre les étapes.

Enregistrement du logiciel

L'enregistrement gratuit vous permet de valider votre licence et de recevoir des mises à jour automatiques du logiciel. Vérifiez votre adresse de courrier électronique (email) et cliquez sur le bouton « OK ».

Vous recevrez votre code d'activation à 4 caractères (chiffres ou lettres) dans votre boîte aux lettres électronique.

Note:

Si vous ne recevez pas l'email, vérifiez dans la catégorie « courriers non désirés » (ou « Spam »).

Si au moment de l'installation vous n'avez pas de connexion Internet, ou pas d'adresse email, vous pouvez cliquer sur le bouton « S'enregistrer plus tard ».

Connecter le baladeur D-JIX

Vérifiez que votre baladeur D-JIX est branché à votre ordinateur par le câble USB.
Le lecteur est reconnu et l'espace mémoire disponible sur le baladeur apparaît dans la barre d'outils.

Note :

Si votre appareil n'est pas reconnu automatiquement, référez-vous à la documentation pour la configuration manuelle. Cliquez sur le menu déroulant Aide / contenu de l'aide, section Gestionnaire d'appareils.

Transférer un fichier audio sur votre baladeur D-JIX

Dans l'onglet Ma musique, cliquez sur le lien « Dossiers de musique », puis sélectionnez les répertoires où sont stockées vos musiques sur votre ordinateur.

La liste de vos fichiers audio s'affiche.

Sélectionnez les fichiers que vous souhaitez transférer, faites un clic droit et choisissez Synchroniser.

Les fichiers sélectionnés sont copiés sur votre lecteur.

Le(s) fichier(s) vidéo se sont créés automatiquement dans le répertoire « VIDEO » à la racine de la mémoire interne

Le(s) fichier(s) audio se sont créés automatiquement dans le répertoire « MUSIC » à la racine de la mémoire interne

Note :

Pour de plus amples informations, consultez la documentation du logiciel D-JIX Media accessible par le menu déroulant Aide / Contenu de l'aide.

Adobe Acrobat Reader™ est nécessaire.

Spécifications

Ecran et Affichage (Display)	TFT (320x240) 2.4 " (6.1 cm)	
Interface USB	USB 2.0 (Haute vitesse)	
Mémoire interne	1,2,4 ou 8Go (selon modèle)	
Batterie	Lithium-ion rechargeable	
Enregistrement et dictaphone	Format d'enregistrement	WAV
Autonomie	Vidéo	3h
	Audio	10h
Formats supportés	Audio	MP3/WMA/WAV
	Vidéo	AVI (redimensionné)
Chargement	3 h (avant première utilisation)	
Compatibilité Système d'exploitation	Windows (98/ME/2K/XP/Vista/7)	
DJIX MEDIA	Compatible Windows (98/ME/2K/XP/Vista/7).	

Notice de dépannage et de maintenance

Problème (symptômes)	Cause	Action
Allumage impossible, Ecran blanc	Présence d'un fichier d'extension non supporté (par exemple un .exe dans la racine) par le lecteur	Branchez le lecteur, et explorez son contenu, supprimez le fichier de cause
	Batterie déchargée	Vérifiez la charge de la batterie
Pas de fichiers visibles Mémoire SD non détectée, Lecteur non détecté	Si lecteur est équipé d'une interface micro SD	Vérifiez le Format de fichier (la méthode de formatage). FAT 32* est à respecter si la carte mémoire micro SD a plus de 2Go en taille mémoire.
	Mémoire corrompue ou Mémoire interne non détecté ou mémoire partiellement détectée	Formatez la mémoire interne si nécessaire (FAT 32 et option formatage rapide sont recommandés)
Difficultés à importer un fichier	Connexion USB	Vérifiez la connexion USB avec le PC
	Mémoire insuffisante	Vérifiez la mémoire restante (réglage>Système>Info)
Pas de réponse d'un bouton	Batterie insuffisante	Rechargez la batterie
Pas de lecture possible	Réglage du volume très bas	Régalez un volume adapté
	Connexion USB établie	Déconnectez le câble de l'appareil

Pas de connexion au PC	Utilisation de Windows 98	Installez le driver pour Windows 98, fourni avec le CD, puis rebranchez
Appareil non détecté par l'ordinateur	le pilote non mis à jour	Sur votre ordinateur (sous Windows) Aller dans : le menu « démarrer panneau de configuration, puis cliquez sur l'icône « système » , puis allez dans l'onglet « Matériel » , puis appuyez sur « gestionnaire de périphérique ». repérer l'endroit là où il y a un point d'interrogation en jaune, cliquez une première fois pour avoir une liste détaillée, cliquer avec le bouton droit de la souris, puis choisissez « mettre à jour »
Arrêt soudain pendant la lecture	Batterie épuisée	Rechargez la batterie
Impossible d'encoder des fichiers vidéo	L'ordinateur ne dispose pas des codecs requis	Installez les codecs récents afin de pouvoir convertir les vidéos aux formats favorables
Impossible de connecter votre appareil via D-Jix Média LE	Un fichier de système a été endommagé ou supprimé par l'utilisateur	Méthode 1 : Allez dans D-JIX MEDIA LE, puis allez dans l'onglet : FAQ, cherchez la question : J'ai formaté mon baladeur et depuis il n'est plus détecté automatiquement par D-Jix Media LE. Suivez les étapes indiquées dans la réponse. Méthode 2 : Créez un nouveau fichier vide , et le renommer m570.conf . Déplacez ce fichier à la racine de la mémoire interne.

SAV et garantie

Assistance téléphonique

En cas de problèmes, vous pouvez appeler le support technique D-JIX au :

Société D-JIX
www.djix.fr
Tel : 01 48 63 59 25

Champ d'application de la garantie :

La garantie fournisseur D-JIX est valable pour un usage normal du produit tel qu'il est défini dans le cadre de la notice d'utilisation.

Sont exclues de cette garantie, les détériorations dues à une cause étrangère à l'appareil.

En particulier, la garantie ne s'applique pas si l'appareil a été endommagé à la suite d'un choc ou d'une chute, d'une fausse manœuvre, d'un branchement non conforme aux instructions mentionnés dans la notice, de l'effet de foudre, de surtension secteur, d'une protection insuffisante contre la chaleur, l'humidité ou le gel. La garantie s'étend uniquement à la France Métropolitaine.

En tout état de cause, la garantie légale pour vices cachés s'appliquera conformément aux articles 1641 et suivants du Code Civil.