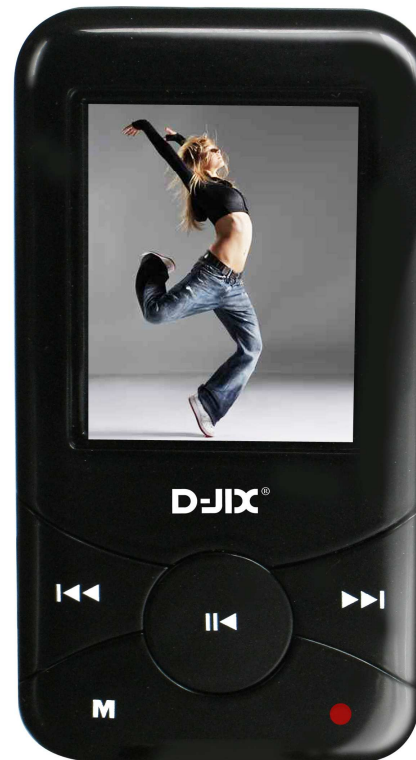


D-JIX® M375

D-JIX® Lecteur Audio et vidéo



Manuel d'utilisation

Sommaire

Précautions d'emploi _____	4
Présentation de l'appareil _____	5
Contenu de l'emballage _____	5
Caractéristiques _____	5
Schémas et fonctions _____	5
Fonctions basiques _____	6
Mise sous tension de l'appareil : _____	7
Mise sous tension de l'appareil : _____	7
Initialisation _____	7
Charge _____	7
Utilisation en unité de stockage de masse (UMS) _____	8
Echanger des fichiers _____	9
Déconnecter le lecteur _____	10
Boutons et opérations _____	11
Mode musique _____	12
Ajuster le volume _____	13
Avance / Retour Rapide _____	13
Egaliseur _____	13
Mode répétition : _____	13
Mode Image _____	14
Aller au mode Image _____	14
Mode Réglage _____	15
Réinstallation du système: _____	17
Mode enregistrement _____	18
Mode E-Book(Texte) _____	19
Mode Navigation _____	20
Aller au mode Navigation _____	20
Mode Radio FM _____	21
Mode Vidéo _____	22
Ajuster le volume _____	22
Avance / Retour Rapide _____	22

AVI Converter _____	23
D-JIX MEDIA _____	29
Installation du logiciel D-JIX Media _____	30
Installation manuelle depuis le baladeur D-JIX _____	30
Installation depuis le CD _____	30
Enregistrement du logiciel _____	30
Connecter le baladeur D-JIX _____	31
Transférer un Podcast sur votre baladeur D-JIX _____	31
Spécifications _____	32
Notice de dépannage et de maintenance _____	32
Spécifications techniques _____	35
SAV et garantie _____	36
Assistance téléphonique _____	36
Champ d'application de la garantie : _____	36
Déclaration de conformité _____	37

Précautions d'emploi

Merci de lire ces précautions avant le premier usage de l'appareil. Tout problème survenant alors que l'utilisateur n'a pas lu au préalable ces précautions ne relèvera pas de la responsabilité de **D-JIX**.

- Ne pas utiliser l'appareil pour d'autres fonctions que celles décrites dans le manuel.
 - Ne pas faire subir à l'appareil de chocs violents ou de secousses violentes, sous peine de lui causer de sérieux dysfonctionnements.
 - Ne pas utiliser, ou placer, l'appareil dans des lieux trop chauds, trop humides, ou fortement magnétiques.
 - Ne pas mouiller l'appareil. Ceci pourrait causer de graves pannes irréversibles. Si par mégarde, l'appareil est mouillé, le sécher avec une serviette sèche, et contacter le service après vente.
 - Lorsque des matériaux se trouvent sur l'appareil, l'essuyer avec une serviette ou un vêtement doux. Ne pas nettoyer l'appareil avec des solvants inflammables tels que l'alcool, le benzène, des diluants, etc.
 - Ne pas démonter et remonter l'appareil par vous-même ; dans le cas contraire, la garantie ne pourrait plus s'appliquer à l'appareil.
 - Ne pas débrancher les écouteurs ou les câbles en tirant sur le fil. Ceci pourrait causer une rupture interne au niveau du fil.
 - Ne pas secouer l'appareil ou lui infliger des chocs, alors qu'il est connecté à un ordinateur.
 - Recharger les batteries au maximum. En cas de pertes de données sauvegardées dans l'appareil, dues à une erreur de manipulation de l'utilisateur, ou à une panne de l'appareil, ne pourra pas être tenu pour responsable, et n'aura pas à compenser les pertes occasionnées.
- **A pleine puissance, l'écoute prolongée du baladeur peut endommager l'oreille de l'utilisateur**
 - Ne pas utiliser les écouteurs pendant que vous conduisez.
 - Eviter de régler les écouteurs à un niveau de volume élevé lorsque vous marchez dans la rue.
 - Température d'utilisation : 0-40°C



Ce logo apposé sur le produit signifie qu'il s'agit d'un appareil dont le traitement en tant que déchets d'équipements électriques et électroniques (DEEE). La présence de substances dangereuses dans les équipements électriques et électroniques peut avoir des effets potentiels sur l'environnement et la santé humaine dans le cycle de retraitement de ce produit.

Ainsi, lors de la fin de vie de cet appareil, celui-ci ne doit pas être débarrassé avec les déchets Municipaux non triés.

En tant que consommateur final, votre rôle est primordial dans le cycle de réutilisation, de recyclage et les autres formes de valorisation de cet équipement électrique et électronique.

Des systèmes de reprise et de collecte sont mis à votre disposition par les collectivités locales (Déchetteries) et les distributeurs. Vous avez l'obligation d'utiliser les systèmes de collecte sélective mise à votre disposition.

Schémas et fonctions

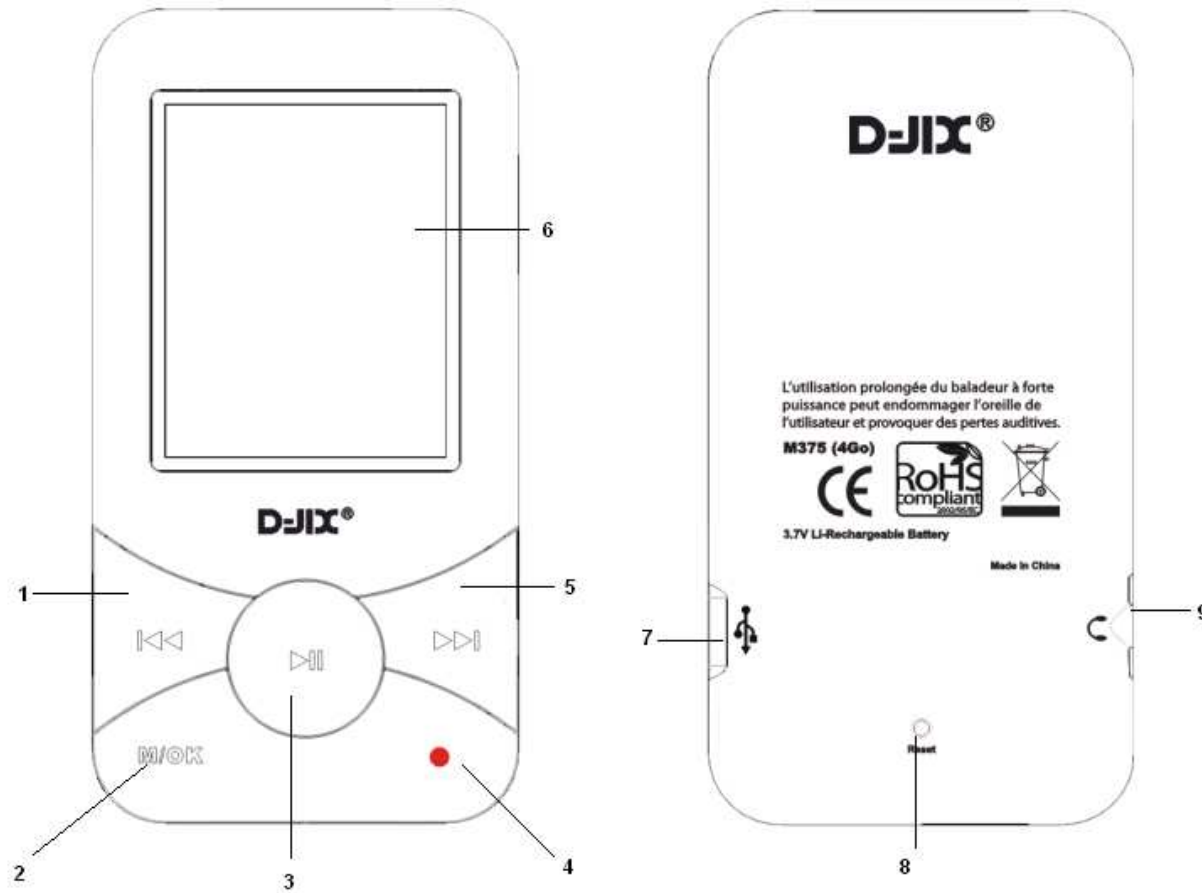
Contenu de l'emballage

- **Un appareil**
- **Des écouteurs**
- **Un câble de connexion USB**
- **Un Cd d'installation**
- **Un manuel d'utilisateur**

Caractéristiques

- Lecture MP3 / WMA/WAV
- Ecran 1.8''65K couleurs
- Enregistrement dictaphone haute qualité
- Lecture de fichiers vidéo
- Codecs supportés :
 - Audio : MP3 / WMA
 - Vidéo : MPEG-4 (AVI), logiciel d'encodage fourni
- Mémoire Flash
- Radio FM (selon modèle)
- Périphérique de stockage de masse (si supérieur à 2Go, formatage en FAT32)
- Affichage des étiquettes ID3
- Plusieurs égaliseurs différents.
- Mode répétition
- Charge par branchement USB ou par prise secteur (adaptateur USB en option)
- Batterie rechargeable intégrée Lithium-ion
- Navigation par dossiers
- USB 2.0

Fonctions basiques



1. Retour rapide/Piste précédente.
Volume «-»
2. Menu (appui long)/Valider/Lire (appui court)
3. Pause /reprise / activation du mode avance et retour rapide
4. Enregistrement
5. Avance rapide / Piste suivante/Volume «+ »
7. Interface USB.
8. RESET (à utiliser pour initialiser l'appareil s'il y a eu un blocage
- 9.. Prises écouteurs

Mise sous tension de l'appareil :

Appuyer pendant à peu près 3 secondes sur la touche lecture/pause, pour allumer l'appareil.

Mise sous tension de l'appareil :

Appuyer sur la touche lecture/pause (à peu près 3 secondes) pour éteindre l'appareil.

Initialisation

En cas de blocage de l'appareil :

1. Mettre un objet pointu dans RESET.
2. Appuyer pendant à peu près 3 secondes sur la touche lecture/pause, pour allumer l'appareil.

Charge

Quand l'indicateur de batterie de l'écran LCD affiche  , vous devez charger l'appareil au plus vite.

L'appareil a deux niveaux de charge différents.

- a) Vous pouvez charger l'appareil par l'intermédiaire du connecteur USB, que celui-ci soit allumé ou éteint n'a pas d'importance.
- b) Vous pouvez également charger l'appareil par l'intermédiaire d'un adaptateur mural (compatible USB).

Note : Le temps de charge ne doit pas dépasser 4 heures. Il est recommandé d'éteindre l'appareil avant de le charger.

Attention : Quand vous branchez l'appareil vous avez un icône qui se rajoute au poste de travail comme disque amovible, Surtout **NE JAMAIS EFFACER** le fichier «m375.conf» qui fait partie du contenu par défaut de l'appareil, cela risque le dysfonctionnement de la conversion vidéo.

Dans le cas de perte de ce fichier, referez vous aux FAQ, accessible à partir du D-JIX MEDIA.

Utilisation en unité de stockage de masse (UMS)

Le lecteur DJIX est aussi un périphérique amovible. Un driver de clé USB (appelé également UMSS) est nécessaire pour qu'il soit détecté par le Windows 98.


Windows 2000 et version supérieure (XP, XP SP2.....) :

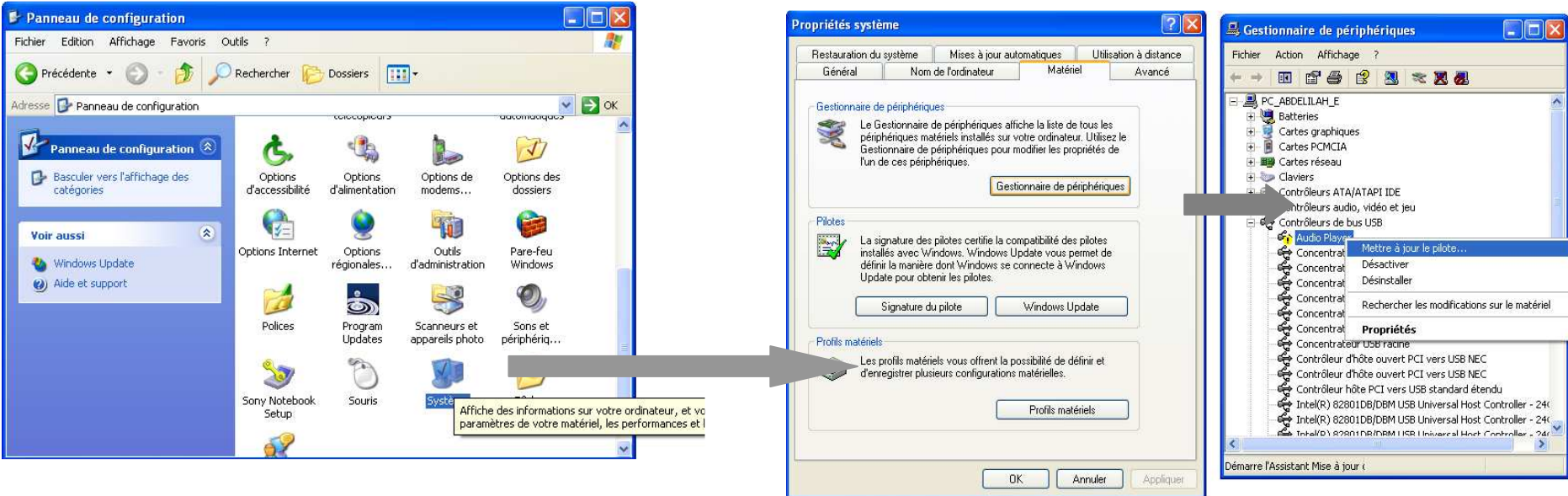
Le lecteur DJIX est automatiquement reconnu sous Windows 2000 et versions supérieures.

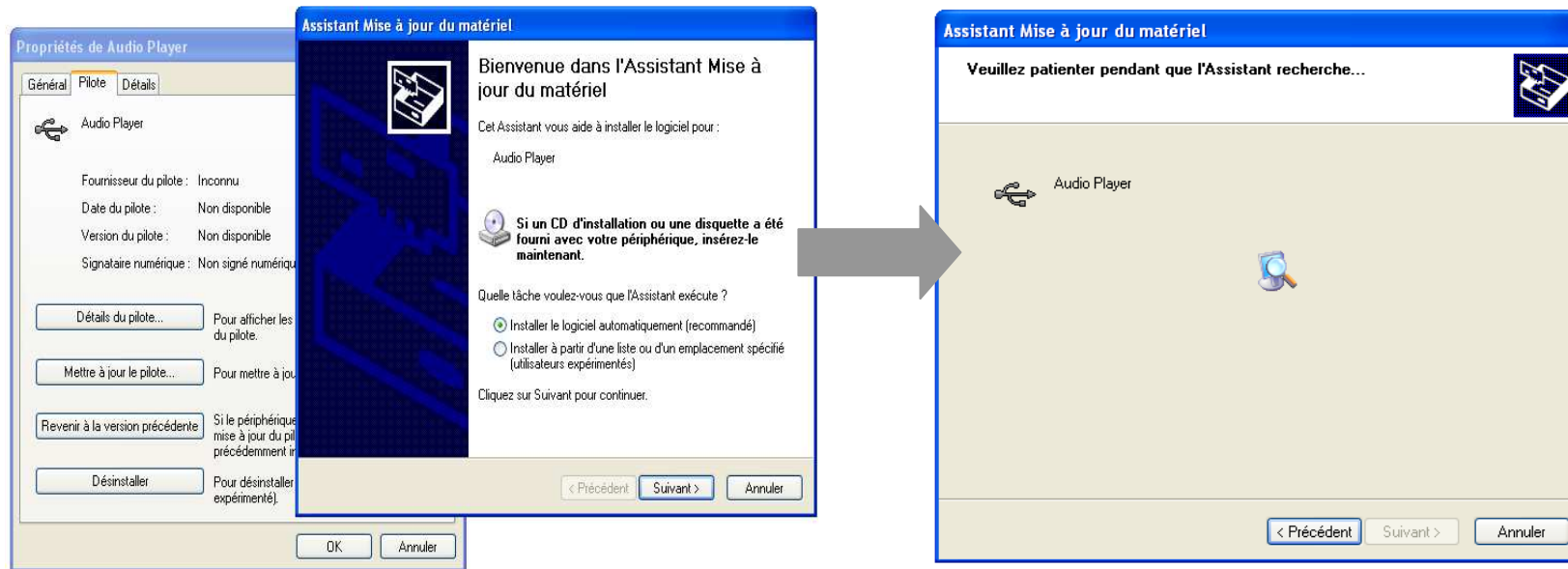
Note :

Quand vous branchez le lecteur DJIX, vérifiez s'il est bien reconnu par votre système :

Dans le cas où votre système est un Windows XP, allez dans Démarrer → Panneau de configuration → Système → Gestionnaire de périphérique

→ Connecteur de bus USB → double cliquer sur le nom du contrôleur indiqué avec  → suivez les étapes du chapitre « Mettre à jour le pilote »





Une fois le pilote est trouvé, cliquez sur suivant puis terminer.

Echanger des fichiers

Branchez le lecteur à l'ordinateur, s'il est reconnu, il apparaît en tant que **Disque amovible** dans le « **poste de travail** ».

Dans « **poste de travail** » double-cliquer sur le lecteur pour visionner les données à l'intérieur (voir capture d'écran sur la page suivante).

Le transfert de fichier s'opère comme si votre lecteur était un dossier de votre ordinateur.


Note :

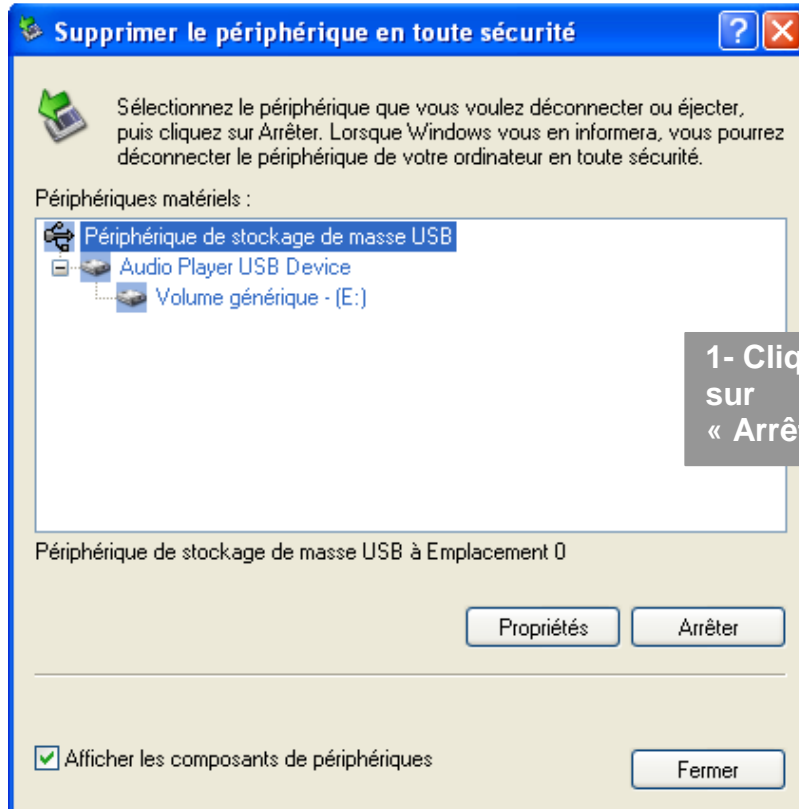
Ne pas supprimer les dossiers ni les fichiers qui y sont par défaut :

Ne pas débrancher le lecteur pendant un transfert de fichiers. Ceci pourrait abîmer le logiciel d'exploitation et entraîner une panne grave de l'appareil.

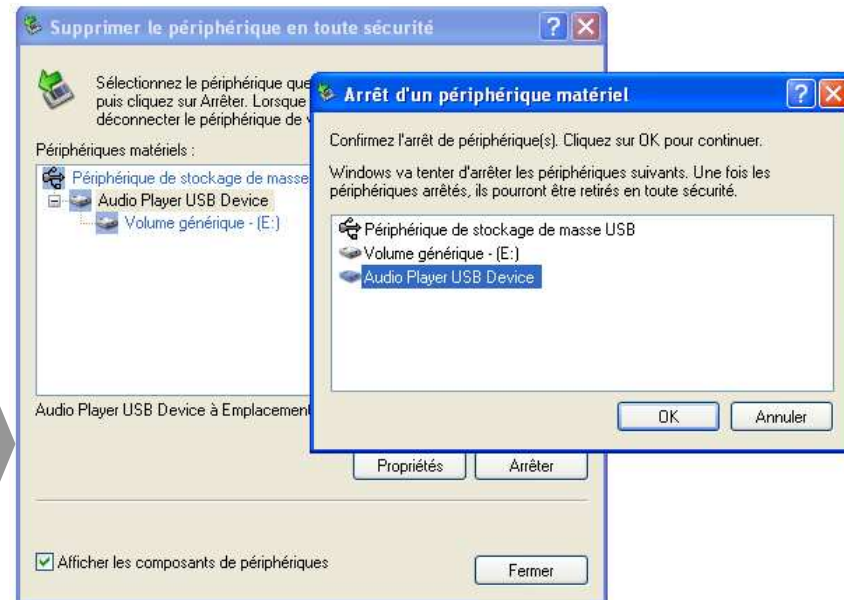
Déconnecter le lecteur

Eviter de débrancher brusquement le lecteur.

Double-cliquer sur l'icône  située en bas à droite de votre écran d'ordinateur, dans la barre des tâches, les fenêtres suivantes s'affichent :



1- Cliquer sur « Arrête »



- 2- choisir le périphérique à arrêter, dans notre exemple c'est « Audi Player USB Device »
- 3- cliquer sur « OK »
- 4- Attendre un message donnant l'autorisation de débrancher le lecteur en sécurité.

Boutons et opérations

- ▶|| : Mise sous tension/hors tension/ stop/pause/reprise de lecture
- ▶▶ : suivant/avance rapide/augmenter le volume/déplacement dans un menu
- ◀◀ : précédent/retour rapide/diminuer le volume/ déplacement dans un menu
- M/OK: sélection/accéder au menu/lancer la lecture
- : lancer un enregistrement

Trois sortes de menus différents sont disponibles :

Le menu principal : Accéder aux différentes fonctions proposés par le lecteur.

Le menu de réglages : Régler les paramètres de lecture.

Le menu de navigation : explorer

Accéder au menu principal :

Appuyer longtemps sur la touche «M/OK»

Accéder (sortir) du menu de réglages :

Accéder au menu de Réglages :

Accéder au menu principal

Appuyer sur les touches ▶▶ et ◀◀ pour vous rendre sur le mode « Réglages »

Appuyer sur la touche «M/OK»

Ajuster le volume :

Pendant la lecture d'un fichier, appuyer sur la touche ▶▶ (de façon non continue) pour augmenter le volume.

Pendant la lecture d'un fichier, appuyer sur la touche ◀◀ (de façon non continue) pour diminuer le volume.

Mode musique



Note :

Le lecteur supporte les formats suivants: MP3 (layer3 of MPEG1, MPEG2 and MPEG2.5) et WMA (sans DRM). Le DRM n'est pas pris en Charge par le lecteur.

A la mise sous tension de l'appareil, l'écran affiche le menu principal.




NOTE : À tout moment pour revenir au menu principal, un appui long sur la touche «Menu» est nécessaire.

Aller au mode musique

- Depuis le menu principal, appuyer sur  et  pour sélectionner l'icône indiquée sur la capture D'écran ci-contre (Musique) :
- Appuyer sur la touche « M/OK » pour entrer dans le mode musique et accéder à son sous-menu.

Sous-menu du mode Musique.

A partir du menu musique :

- Appuyer brièvement sur la touche «M/OK» pour pouvoir explorer la liste ou les dossiers de fichiers audio (mp3).
- Utiliser  /  pour choisir le dossier (ou le fichier mp3 à lire)
- Appuyer sur «M/OK» pour accéder au dossier, ou appuyer sur « M/OK » lancer la lecture(ou utiliser  pour mettre en pause, ou reprendre la lecture).

Note : • Pour accéder à chaque fois modes explorateur de fichier (à partir du mode musique) appuyez brièvement sur « M/OK ».



Ajuster le volume

Pendant la lecture d'un fichier, appuyer sur la touche **▶▶** (de façon continue) pour augmenter le volume.

Pendant la lecture d'un fichier, appuyer sur la touche **◀◀** (de façon continue) pour diminuer le volume.

Avance / Retour Rapide

- Pendant la lecture d'un fichier (musique ou vidéo), appuyer brièvement sur **⏮** suivi immédiatement de : **▶▶/◀◀** Pour effectuer une avance/ou retour rapide dans le titre.

Egaliseur

- a) Pendant la lecture de fichier appuyez longtemps sur « M/OK ».
- b) Avec les touches **▶▶/◀◀** sélectionnez le mode « Réglages », puis accéder avec la touche « M/OK » au sous menu « Musique », puis « Egaliseur »
- c) Sélectionner l'égaliseur désiré parmi "Normal", "MS PlayFX", "Rock", "Pop", "Classic", "Bass", "Jazz" et "Egal. perso"
- d) Confirmer et valider en appuyant la touche « M/OK ».
- e) Pour revenir au menu précédent appuyer sur **○**.

Mode répétition :

- Le mode répétition vous permet d'écouter en boucle une partie du morceau joué.
- Pendant la lecture appuyer sur la touche : **○** une première fois pour désigner le point de départ(indiqué avec la lettre A) , puis une deuxième fois pour déterminer le point de la fin (indiquer avec le point B).
- La lecture va s'effectuer en boucle entre ces deux points.
- Pour annuler ce mode appuyer une troisième fois sur **○**

Pour plus de Réglages concernant ce paramètre, rendez vous au menu « Réglage »/ «Musique »/ «Mode répéti. », accessible à partir du menu principal

Mode Image

Note : Les seuls formats images supportés sont JPEG.

Aller au mode Image

- Depuis le menu principal, appuyer sur ►►/◄◄ pour sélectionner l'icône indiquée sur la capture d'écran suivante (Image) :
- Appuyer sur « M/OK » pour entrer dans le mode image.

Fonctionnalité des touches

- Utiliser ►►/◄◄ pour sélectionner le fichier image désiré
- Utiliser « M/OK » pour entrer dans un sous-répertoire ou choisir une image.
- Appuyer sur « M/OK » pour visualiser l'image, utiliser ►►/◄◄ pour passer à l'image Suivante /précédente



Mode Réglage

Aller au mode réglage

Depuis le menu principal, Utiliser les touches ◀◀ et ▶▶ pour choisir l'icône « réglage », et accéder par un appui court sur « M/OK ».

Utiliser les touches ◀◀ et ▶▶ pour surligner un paramètre à régler, appuyer sur la touche « M/OK » pour pouvoir le modifier.

Dans le menu « réglages », on peut configurer les paramètres suivants :

Musique
Radio (selon modèle)
Enregistrement
Navigation
Affichage
Système
Arrêt automatique (Minuteur)
Langue



Note :

Pour accéder à chaque sous menu utiliser la touche « M/OK »
Pour revenir aux menus précédents utiliser la touche « O ».

Affichage

Depuis le menu « Réglages » :

Appuyer sur les touches ◀◀ et ▶▶ pour vous rendre dans le mode «**Affichage**». Appuyer sur « M/OK » pour y accéder.

Temps Rétro: Le délai de rétro éclairage.

Réglage Lumino : 5 niveaux de luminosité proposés.

Mode Rétro : choisir entre deux modes, standard ou économique.

Standard: la luminosité d'écran sera au plus faible après le délai sélectionné dans la temporisation.

Economique : L'écran s'éteint automatiquement après le délai sélectionné dans la temporisation.

Enregistrement :

A partir du menu « Réglages », utiliser ◀◀ et ▶▶ pour sélectionner le paramètre « Enregistrement ».

Choisissez à l'aide des touches ◀◀ et ▶▶ l'un des deux paramètres : Qualité (Qualité enreg.) de son ou volume (volume enreg.) de son puis appuyez sur la touche « M/OK » pour valider.

Sélection des langues

Depuis le menu « Réglage » :

- a) Utiliser les touches ◀◀ et ▶▶ pour sélectionner le paramètre « langues »
- b) Appuyer sur la touche « M/OK » pour y accéder.
- c) Choisir la langue désirée avec ◀◀ et ▶▶ et valider avec la touche « M/OK ».

Arrêt automatique :

L'appareil peut s'éteindre automatiquement après une période d'inactivité.

Pour programmer cette période, depuis le menu « Réglage » ensuite le sous menu « Arrêt automatique » (ou Minuteur) :

- 1- Choisir à l'aide des touches ◀◀ et ▶▶ le temps d'extinction automatique. Et valider avec la touche « M/OK »

Note : Il est recommandé de ne pas activer cette fonction, laisser l'option « désactivé » (ou sur « éteindre ») qui est par défaut.

Note : Pour revenir au menu précédent appuyer sur « O ».

Pour revenir au menu principal appuyer longtemps sur la touche « Menu ».

Réinstallation du système:

Attention : il est déconseillé de réaliser la mise à jour du système si ce n'était pas nécessaire

Pour pouvoir effectuer une réinstallation du système, il est nécessaire d'installer le logiciel **firmware update** sur votre ordinateur, le logiciel **firmware update** est fourni dans le CD, puis suivez les étapes suivantes :

Note : Faire une sauvegarde de vos données. La réinstallation du système formatera la mémoire du lecteur.

- 1° Aller dans le dossier « Installation firmware » et installer le fichier « ConsumerUpdate.msi ».
- 2° Lancer (à partir du menu démarrer-> tous les programmes)le **firmware update**
- 3° Activer la mise à jour du lecteur DJIX en sélectionnant « Mise à jour » dans « Réglage » puis « Système»
- 4° Connecter le lecteur à l'ordinateur par la liaison USB quand vous y êtes invité sans répondre à la question
- 5° Sélectionner le fichier *.rhw (extension en **.rhw** disponible sur CD da le dossier « installation Firmware » ou sur notre site Internet)

Mode enregistrement

Aller au mode enregistrement

- Depuis le menu principal, appuyer sur ◀ et ▶ pour sélectionner l'icône indiquée sur la capture d'écran suivante (Enregistrement):
- Appuyer sur « M/OK » pour entrer dans le mode d'enregistrement.

Enregistrement

1. Dans l'interface d'enregistrement, l'écran affiche « Enr MIC », puis appuyer sur le bouton « O » pour commencer l'enregistrement
2. Pendant l'enregistrement, appuyer le bouton « O » pour suspendre, appuyer sur « O » à nouveau pour reprendre l'enregistrement
3. Appuyer longtemps sur le bouton « M/OK » pour sauvegarder l'enregistrement, le message « Stocker » s'affiche sur l'écran. Maintenir enfoncée la touche « Menu » pour revenir au menu principal



Lire les enregistrements

1. Aller au mode musique, appuyer sur la touche « M/OK » pour y accéder.
 3. Depuis le mode musique, appuyer brièvement sur la touche « M/OK » pour afficher l'explorateur de dossier. Et utiliser ◀ et ▶ pour sélectionner le dossier « VOICE »
3. Appuyer « M/OK » pour y accéder et choisir le fichier à lire.

Mode E-Book(Texte)

Aller au mode Texte

Note : seuls les formats TXT et Lrc (pour les textes de paroles) sont pris en charge par ce produit.

- Depuis le menu principal, appuyer sur ◀◀ et ▶▶ pour sélectionner l'icône indiquée sur la capture d'écran suivante (texte) :

- Appuyer sur « M/OK » pour entrer dans le mode E-book.


Lire un fichier de texte

- Utiliser ◀◀ et ▶▶ pour sélectionner le fichier de texte désiré
- Appuyer sur « M/OK » pour commencer la lecture
- Utiliser ◀◀ et ▶▶ pour passer à la page précédente/suivante
- Maintenir enfoncée « M/OK » pour Revenir au menu principal



Mode Navigation

Aller au mode Navigation

1. Depuis le menu principal, appuyer sur  pour sélectionner l'icône Navigation
2. Appuyer sur « Menu » pour entrer dans le mode Navigation
3. Utilisez **Volume “-”** ou **Volume “+”** pour sélectionner le dossier (ou le fichier) désiré.
4. Appuyer sur « Menu » pour y accéder (ou appuyer sur « Play/pause » pour lancer la lecture du fichier).
5. Appuyer sur la touche « M » pour revenir au répertoire père, maintenez la touche enfoncée pour revenir au menu Principal.

Mode Radio FM

Note : Le tuner FM dépendra du modèle de produit, il en option. Certains modèles n'intègre pas le tuner FM. Vérifier sur l'emballage du produit.

Dans le menu principal, utiliser les touches ◀ et ▶, sélectionnez la fonction « FM Radio».

Il existe deux modes de recherches :

- manuel
- automatique

Appuyer sur la touche « M/OK». Puis ◀ et ▶, pour choisir le mode, puis valider avec « M/OK ».

Une fois dans le menu « **Radio FM** », il est possible de faire une recherche manuelle de fréquence à l'aide des touches ◀ et ▶.



Mode Vidéo

Note : pour convertir les vidéos, on vous recommande l'utilisation du logiciel D-JIX MEDIA (selon modèle). Dans ce cas les vidéos convertis avec D-JIX Média sont rangés dans un dossier appelé « MVIDEO » dans la mémoire du baladeur.

Note : L'utilisation du logiciel de conversion fourni (ou autre logiciel permettant de convertir les fichiers en AVI compatible avec une taille d'écran semblable à celle de l'écran de DJIX en question (1,8 pouce) est obligatoire pour qu'une vidéo soit dimensionnée pour la taille d'écran du DJIX M375. Un AVI lisible par votre ordinateur ne sera pas forcément lu par le DJIX s'il est optimisé pour un écran d'ordinateur ou autre écran de taille différente de celle de DJIX.

Aller au mode vidéo

- A partir du menu principal, appuyez sur les touches ◀◀ et ▶▶ pour sélectionnez la fonction « Vidéo ».
- Appuyez sur la touche « M/OK ».
- Choisissez la vidéo (ou le dossier MVIDEO) à l'aide des touches ◀◀ et ▶▶.
- Appuyez sur la touche « M/OK » pour lancer la lecture de la vidéo (ou pour accéder au dossier contenant les vidéo).
- Appuyez sur la touche « ⏸ » pour mettre en pause ou reprendre la lecture.

Ajuster le volume

Pendant la lecture d'un fichier, appuyer sur la touche ▶▶ (de façon continue) pour augmenter le volume.
Pendant la lecture d'un fichier, appuyer sur et garder enfoncé la touche ◀◀ (de façon continue) pour diminuer le volume.

Avance / Retour Rapide

- Pendant la lecture d'un fichier (musique ou vidéo), appuyer brièvement sur ⏸.
- Utiliser ▶▶/◀◀ pour effectuer une avance/ou retour rapide dans le titre.



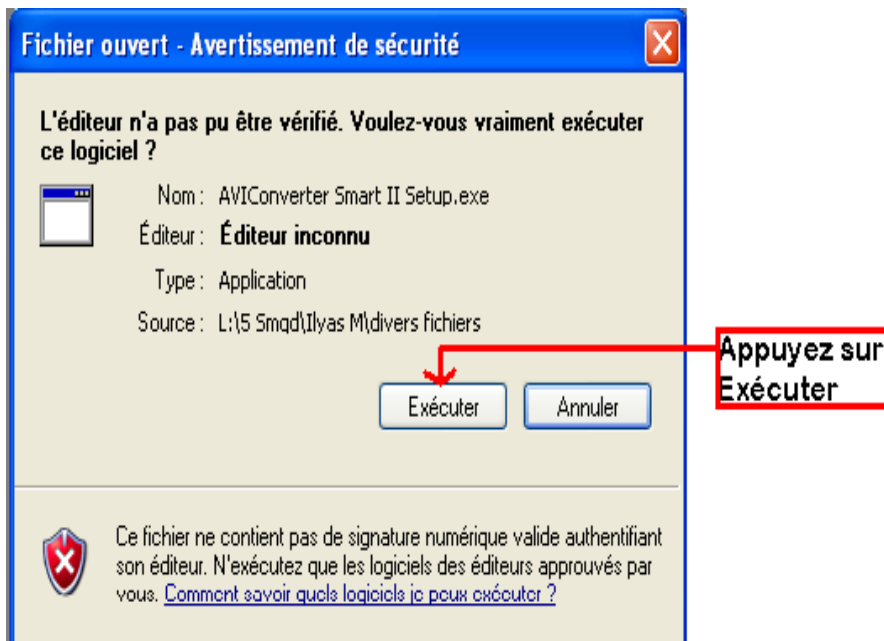
AVI Converter

Conversion des vidéos :

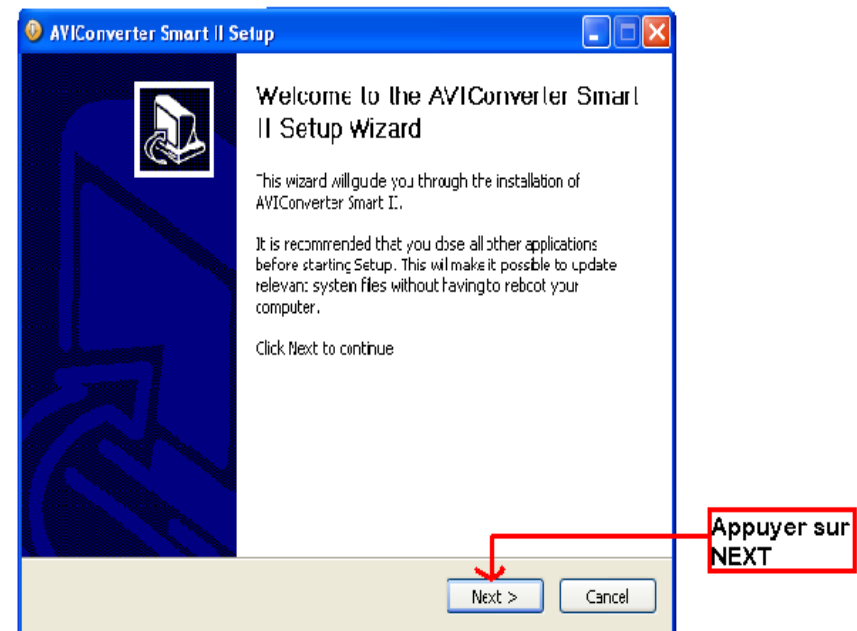
Note : il est recommandé de convertir les fichiers vidéo avec D - jix Média car il prend en charge plusieurs codecs.
- Installation

Pour la conversion des vidéos vous trouvez le logiciel AVIConverter dans le CD fourni. Il faut tout d'abord installer le logiciel pour cela, double click sur le fichier « **AVIConverter.exe** » après veuillez suivre les étapes suivantes :

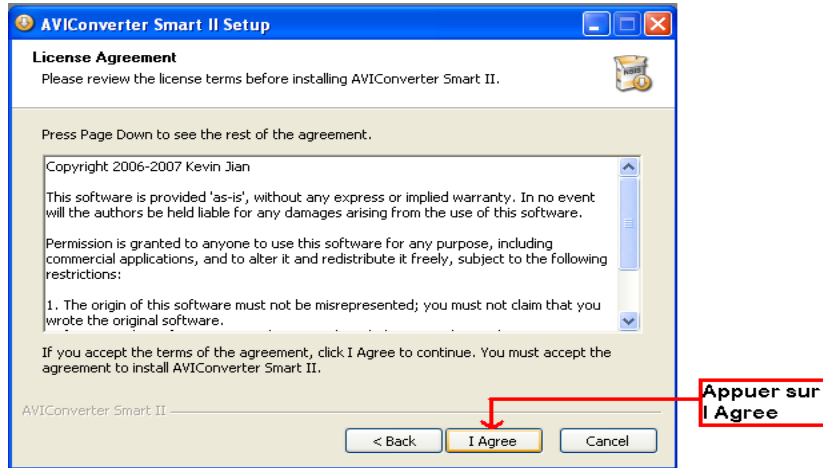
1-



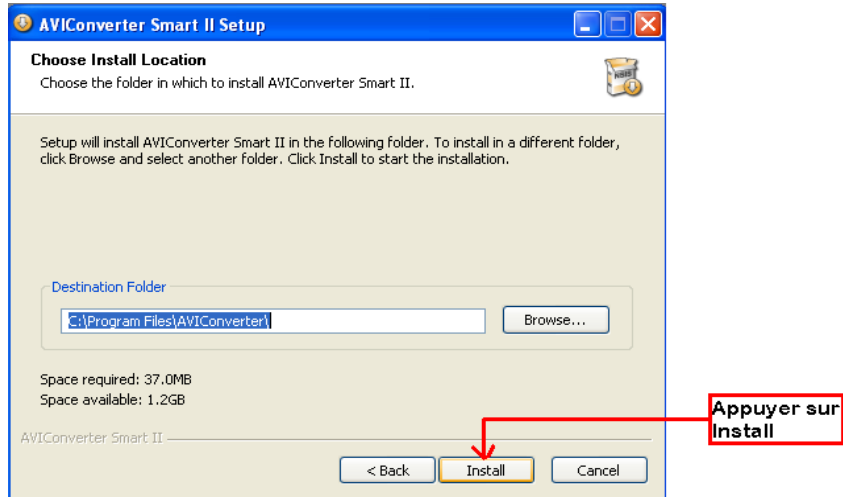
2-



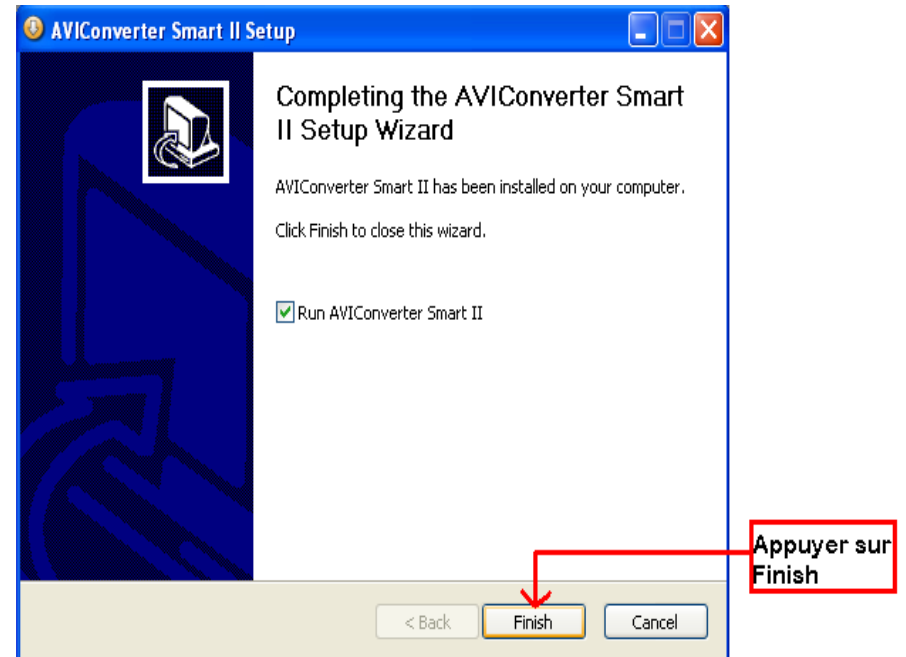
3-



4-

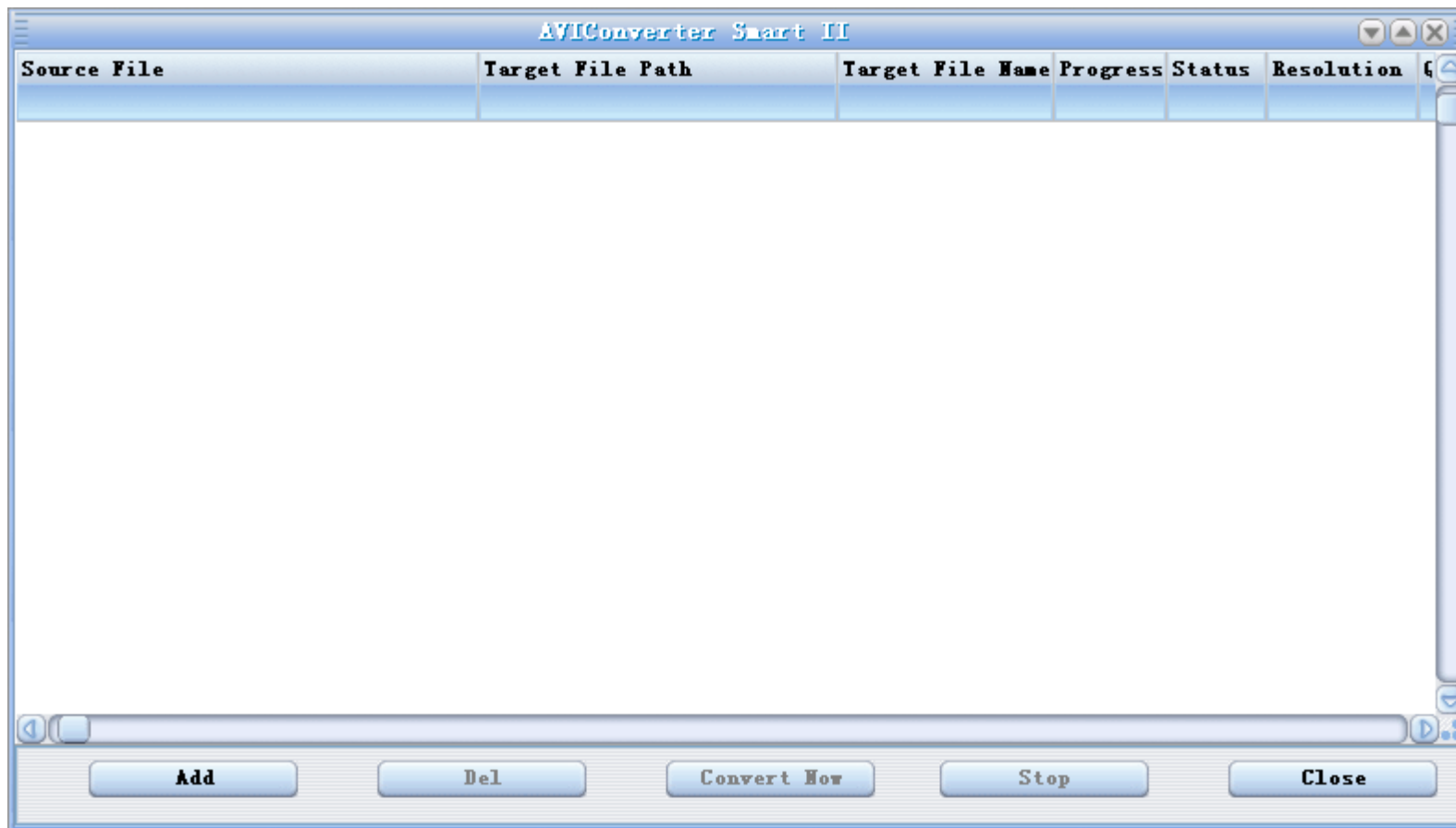


5-



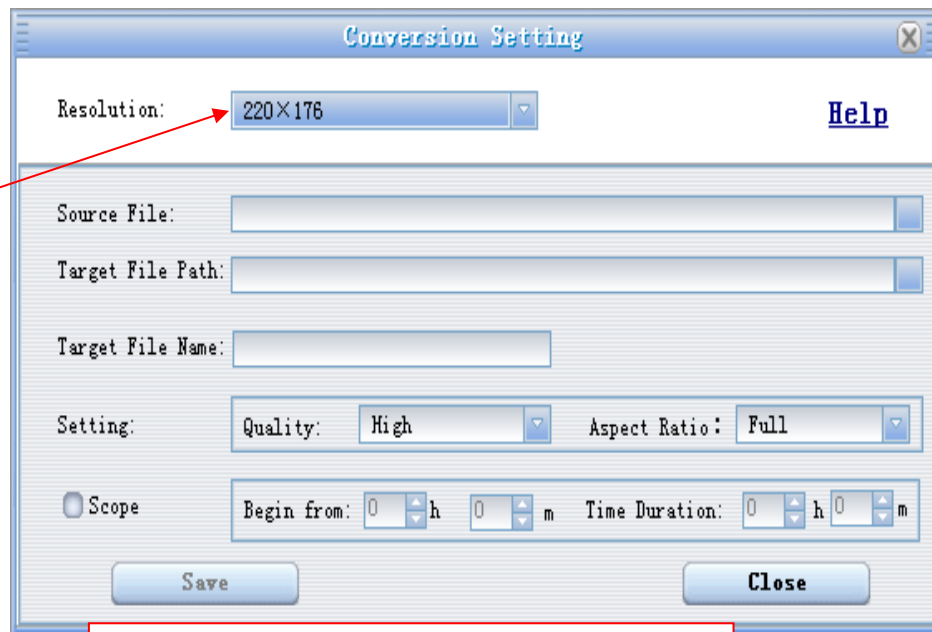
- Utilisation

Après l'installation, le logiciel va se lancer automatiquement après avoir appuyé sur « **Finish** », la fenêtre principale apparaîtra comme indiqué ci-dessous :



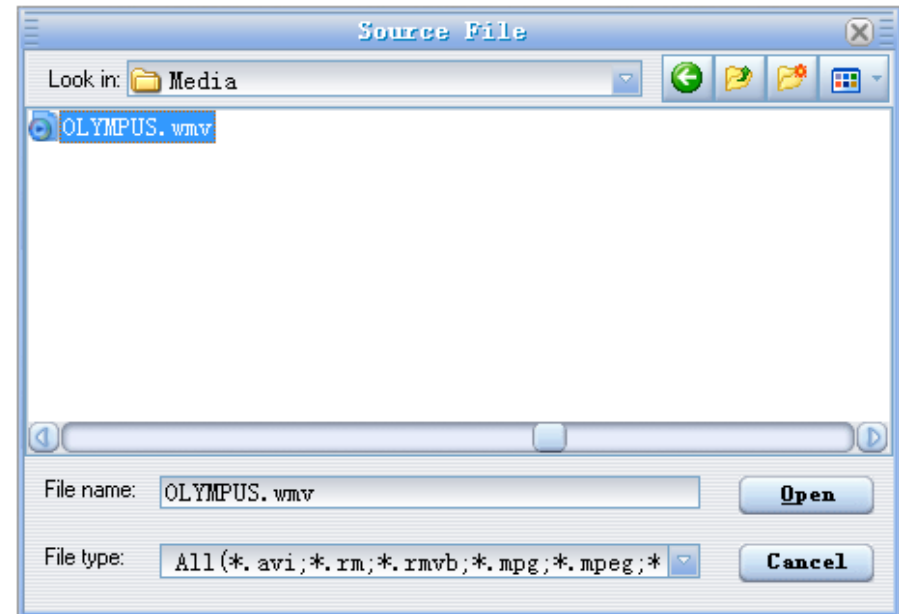
Après avoir eu cette fenêtre veuillez suivre les étapes suivantes pour l'utilisation du logiciel :

1- Appuyer sur « **Add** », la fenêtre « **Conversion Setting** » apparaîtra

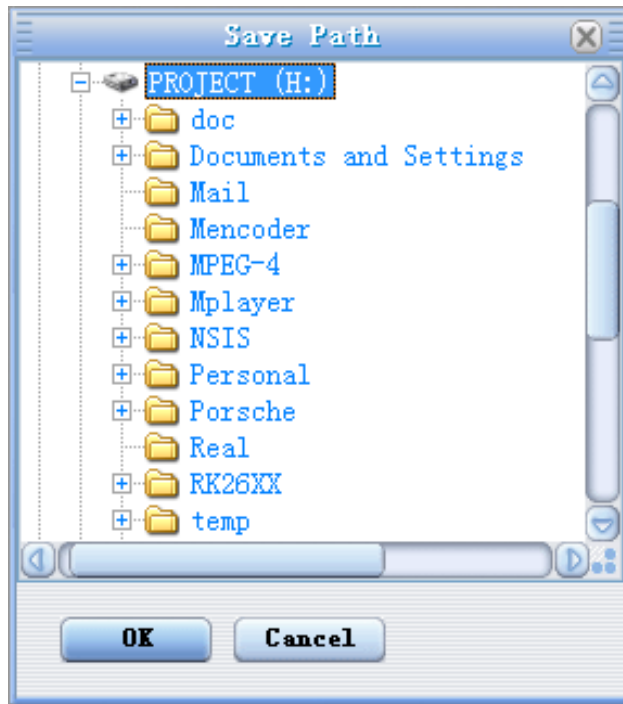


Sélectionnez la résolution 160x128 , celle-ci correspond à la taille de l'écran de votre lecteur.

2- Choisir la source de fichier en appuyant sur «**Source file** » puis sélectionner le fichier à convertir

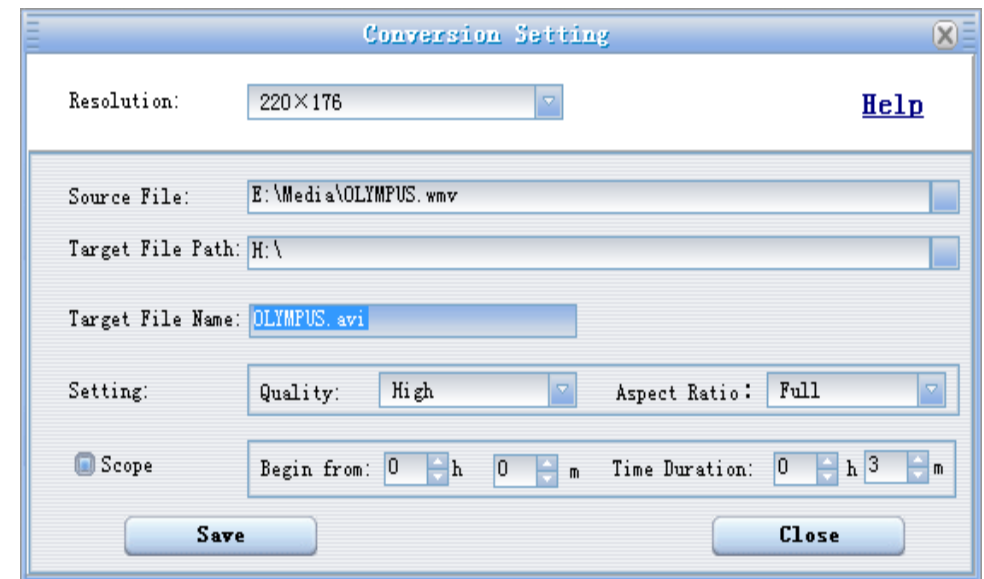


3- Après avoir sélectionné le fichier à convertir, choisissez la destination du fichier en cliquant sur « **Target File Path** », puis appuyer sur **OK** :

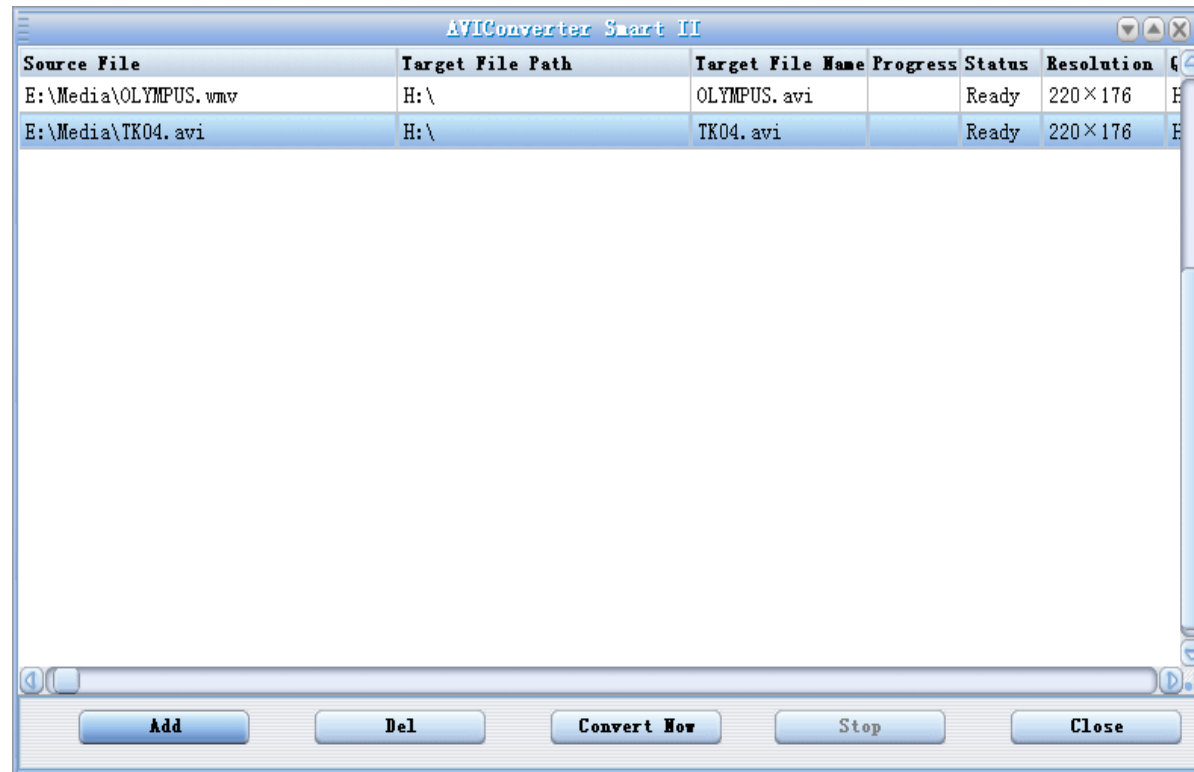


4- à partir de cette fenêtre vous pouvez modifier le nom du fichier converti dans la zone « **Target File Name** ».

- Choisir la qualité « Haute, Normale ou Basse » ainsi que la taille d'écran « Plein, 16/9 ou 4/3 » dans la zone « **Setting** ».
- Dans la zone « **Scope** », vous pouvez convertir juste dans un morceau d'un fichier en choisissant le début et la fin du morceau.



5- Après avoir modifié tous les paramètres, appuyer sur « **Save** » pour sauvegarder les modifications. Une fenêtre apparaîtra avec le fichier à convertir, dans cette dernière appuyer sur « **convert Now** » pour commencer la conversion.



6- à la fin de la conversion, copier le fichier que vous avez convertit du dossier de destination choisi précédemment et coller le dans votre baladeur pour que vous puissiez le visionner

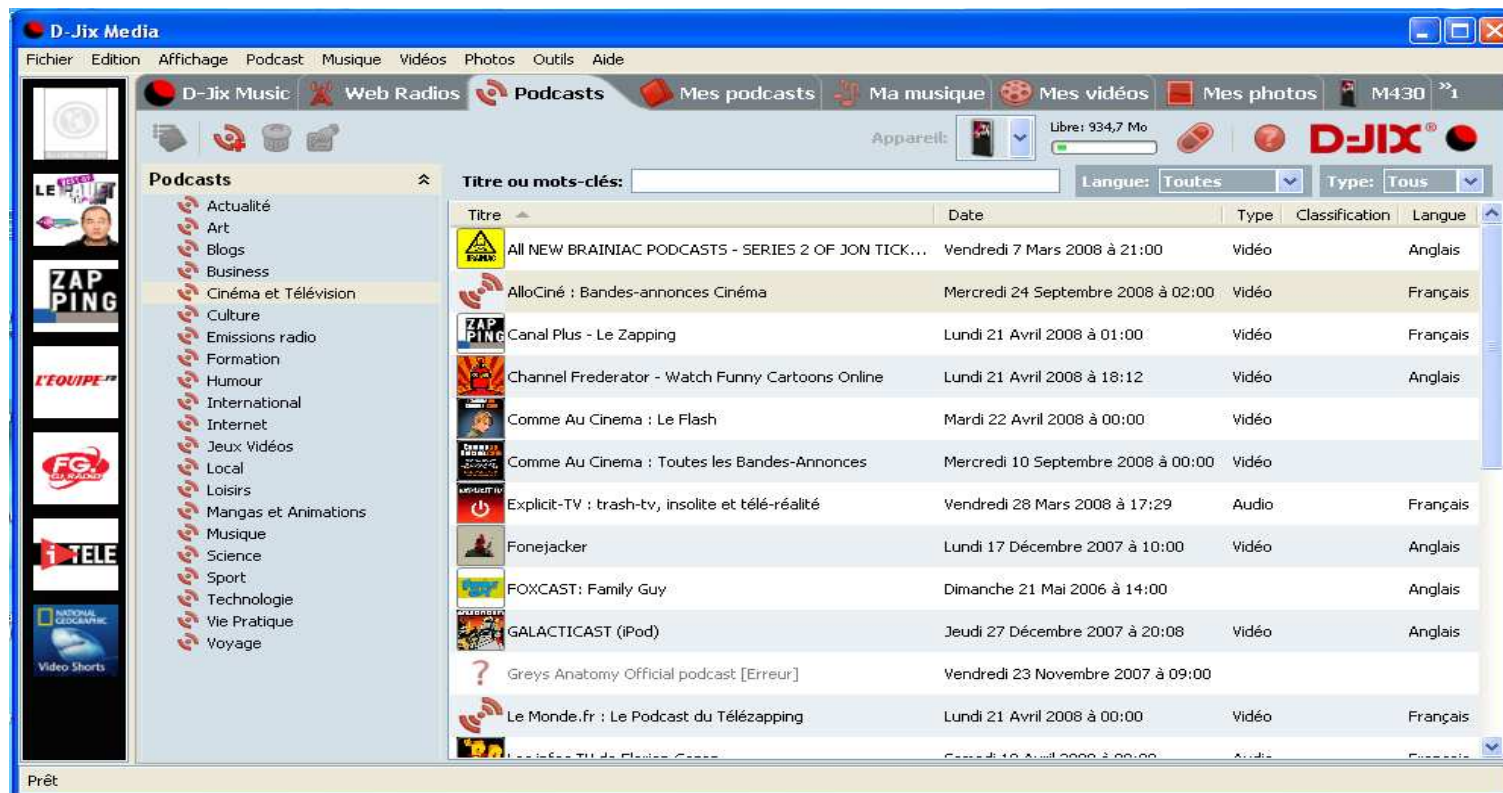
D-JIX MEDIA

D-Jix Media est un logiciel qui vous permet de télécharger gratuitement du contenu multimédia (« podcasts ») depuis Internet sur votre baladeur D-Jix. D-Jix Media vous permet aussi de gérer les fichiers médias de votre ordinateur, votre musique et vos vidéos et de les transférer sur votre baladeur.

Les vidéos peuvent être converties en fichier audio en utilisant le logiciel DJIX MEDIA.

Note :

Après l'installation de DJIX MEDIA, il est nécessaire de lire la notice d'utilisation disponible dans le menu d'aide → contenu l'aide.



Installation du logiciel D-JIX Media

Installation automatique depuis le baladeur D-JIX:

1. Branchez votre baladeur D-JIX sur un port USB de votre ordinateur.
 2. Cliquez sur l'action « D-JIX Media »
- L'installation du logiciel se lance, suivez les étapes.

Installation manuelle depuis le baladeur D-JIX

1. Branchez votre baladeur D-JIX sur un port USB de votre ordinateur.
2. Dans le « poste de travail » Windows, ouvrez le lecteur correspondant à votre baladeur:
3. Double-cliquez sur le fichier d'installation: djixmedia.exe ou setup.exe

Installation depuis le CD

1. Insérez le CD-Rom fourni avec votre baladeur.
2. L'installation du logiciel se lance, suivez les étapes.

Enregistrement du logiciel

L'enregistrement gratuit vous permet de valider votre licence et de recevoir des mises à jour automatiques du logiciel. Vérifiez votre adresse de courrier électronique (email) et cliquez sur le bouton « OK ».

Vous recevrez votre code d'activation à 4 caractères (chiffres ou lettres) dans votre boîte aux lettres électronique.

Note:

Si vous ne recevez pas l'email, vérifiez dans la catégorie « courriers non désirés » (ou « Spam »).

Si au moment de l'installation vous n'avez pas de connexion Internet, ou pas d'adresse email, vous pouvez cliquer sur le bouton « S'enregistrer plus tard ».

Connecter le baladeur D-JIX

Vérifiez que votre baladeur D-JIX est branché à votre ordinateur par le câble USB.
Le lecteur est reconnu et l'espace mémoire disponible sur le baladeur apparaît dans la barre d'outils.

Note :

Si votre appareil n'est pas reconnu automatiquement, référez-vous à la documentation pour la configuration manuelle. Cliquez sur le menu déroulant Aide / contenu de l'aide, section Gestionnaire d'appareils.

Transférer un Podcast sur votre baladeur D-JIX

Note: *une connexion Internet est nécessaire pour utiliser les podcasts.*

Dans l'onglet podcasts, cliquez sur une catégorie (ex : Actualités). Double-cliquez sur le podcast que vous avez choisi (colonne de droite), il est alors automatiquement ajouté à votre liste de podcasts.

Cliquez sur l'icône de **synchronisation**.

Le dernier épisode du podcast que vous avez choisi est en cours de transfert vers votre baladeur.

Ejecter votre appareil par « D-JIX Media → M375 → Ejecter » et débranchez le baladeur de votre ordinateur

Le(s) fichier(s) vidéo se sont créés automatiquement dans le répertoire « MVIDEO » à la racine de la mémoire interne

Le(s) fichier(s) audio se sont créés automatiquement dans le répertoire « AUDIO » à la racine de la mémoire interne

Note :

Pour de plus amples informations, consultez la documentation du logiciel D-JIX Media accessible par le menu déroulant Aide / Contenu de l'aide.

Adobe Acrobat Reader™ est nécessaire.

Notice de dépannage et de maintenance

Problème (symptômes)	Cause	Action
Allumage impossible, Ecran blanc	Présence d'un fichier d'extension non supporté (par exemple un .exe dans la racine) par le lecteur	Branchez le lecteur, et explorer son contenu, supprimer le fichier de cause
	Batterie déchargée	Vérifier la charge de la batterie
	Interrupteur mal positionné	Vérifier que l'interrupteur « ON/OFF » soit bien positionné, ou bien débrouiller le clavier (selon modèle) et puis un appui long sur le bouton play/pause pour allumer l'appareil. Attention : le bouton « ON/OFF » joue le rôle d'un interrupteur. Sa position sur « ON » n'allume pas l'appareil, il faut un appui long sur le bouton play/pause .
Pas de fichiers visibles Mémoire SD non détectée, Lecteur non détecté	Si lecteur est équipé d'une interface SD	Vérifier le Format de fichier (la méthode de formatage). FAT 32* est à respecter si la carte mémoire SD a plus de 2Go en taille mémoire.
	Mémoire corrompue ou Mémoire interne non détecté ou mémoire partiellement détectée	Formater la mémoire interne si nécessaire (FAT 32 et option formatage rapide sont recommandés)
Difficultés à importer un fichier	Connexion USB	Vérifier la connexion USB avec le PC
	Mémoire insuffisante	Vérifier la mémoire restante (réglage>Système>à propos)
Pas de réponse d'un bouton	Batterie insuffisante	Recharger la batterie

D-JIX® M375

Pas de lecture possible	Réglage du volume très bas	Régler un volume adapté
	Connexion USB établie	Déconnecter le câble de l'appareil
Pas de connexion au PC	Utilisation de Windows 98	Installer le driver pour Windows 98, fourni avec le CD, puis rebrancher
Appareil non détecté par l'ordinateur	le pilote non mis à jour	Sur votre ordinateur (sous Windows) Aller dans : le menu « démarrer panneau de configuration, puis cliquer sur l'icône « système » , puis aller dans l'onglet « Matériel » , puis appuyer sur « gestionnaire de périphérique ». repérer l'endroit là où il y a un point d'interrogation en jaune, cliquer une première fois pour avoir une liste détaillée, cliquer avec le bouton droit de la souris, puis choisir « mettre à jour »
Arrêt soudain pendant la lecture	blocage	Réinitialiser l'appareil en utilisant le bouton « Reset » (bouton 11).
	Batterie épuisée	Recharger la batterie
Impossible d'encoder des fichiers vidéo	L'ordinateur ne dispose pas des codecs requis	Installer les codecs récents afin de pouvoir convertir les vidéos aux formats favorables
Impossible de connecter votre appareil via D-Jix Média (en option)	Un fichier de système a été endommagé ou supprimé par l'utilisateur	Méthode 1 : Aller dans D-JIX MEDIA , puis aller dans l'onglet : FAQ, chercher la question : J'ai formaté mon baladeur et depuis il n'est plus détecté automatiquement par D-Jix Media. Suivre les étapes indiquées dans la réponse. Méthode 2 : Créer un nouveau fichier vide , et le renommer M375.conf . Déplacer ce fichier à la racine de la mémoire interne.

Impossible de lire un fichier audio	Fichier DRAM	Le produit ne prend pas en charge les fichiers DRM.
-------------------------------------	--------------	---

Spécifications techniques

Ecran	1.8-inch 65K couleurs LCD	
Interface USB	USB2.0 (Rapide)	
Batterie	Batterie Lithium intégré	
Enregistrement	Sampling rate	8KHz/16KHz
	Format	WAV (32K bps/64Kbps)
	Temps	8 heures par 128Mo de mémoire
MP3, WMA	Sortie Audio max	(L) 5mW + (R) 5mW (32 ohm)
	MP3 (débit binaire)	8K bps - 320K bps
	WMA (débit binaire)	32K bps - 384K bps
	Réponse en Fréquence	20Hz to 20KHz
Radio FM (Selon modèle)	Bande FM	76MHz-90MHz/87.5MHz- 108MHz
	Mémoire stations	20
	Sortie Audio max	(L) 5mW+ (R) 5m W(32 ohm)
Format fichier audio	MP1、MP2、MP3、WMA、WAV	
Température d'utilisation	-5 – 40 °C	
Système d'exploitation	Windows98/SE/ME/2K/XP	

SAV et garantie

Assistance téléphonique

En cas de problèmes, vous pouvez appeler le support technique D-JIX au :

Société D-JIX
www.djix.fr
Tel : 01 48 63 59 25

Champ d'application de la garantie :

La garantie fournisseur D-Jix est valable pour un usage normal du produit tel qu'il est défini dans le cadre de la notice d'utilisation.

Sont exclues de cette garantie, les détériorations dues à une cause étrangère à l'appareil.

En particulier, la garantie ne s'applique pas si l'appareil a été endommagé à la suite d'un choc ou d'une chute, d'une fausse manœuvre, d'un branchement non conforme aux instructions mentionnés dans la notice, de l'effet de foudre, de surtension secteur, d'une protection insuffisante contre la chaleur, l'humidité ou le gel. La garantie s'étend uniquement à la France Métropolitaine.

En tout état de cause, la garantie légale pour vices cachés s'appliquera conformément aux articles 1641 et suivants du Code Civil.

Déclaration de conformité



Nous, D-JIX (Logicom - 74, rue de la Belle Etoile - Z.I. Paris Nord II - B.P. 58338 - 95941 ROISSY CDG France)
Déclarons que le produit M375 de la marque D-JIX est en conformité avec les exigences essentielles applicables
suivantes :

- La directive européenne de la compatibilité électromagnétique EMC (2004/108/EC)
- EN55022 :2006 et EN 55024/A1 et A2.
- Normes acoustiques : EN 50332-1:2000, EN 50332-2:2003

Cette conformité à la directive 2004/108/EC du Parlement et du Conseil Européens pour la sécurité des usagers et les perturbations électromagnétiques s'entend pour autant que le produit pour lequel elle est donnée est installé et utilisé suivant les instructions fournies dans le manuel d'utilisation.

Toute modification non autorisée du produit annule cette déclaration de conformité.

Roissy, le 07 Avril 2009
Bernard BESSIS, Président Directeur Général

A handwritten signature in black ink, consisting of a stylized, cursive script that appears to be 'Bernard Bessis'. The signature is written over a horizontal line.