



# Manuel d'utilisation



Photo non contractuelle

**D-JIX<sup>®</sup> M280**

## Sommaire

Précautions d'emploi _____	3
Présentation de l'appareil _____	4
Contenu de l'emballage _____	4
Caractéristiques _____	4
Schémas et fonctions _____	5
Fonctions basiques _____	6
Mise sous ou hors tension de l'appareil _____	6
Charge _____	6
Boutons et fonctions _____	7
Organisation du Menu Principal _____	7
Utilisation en unité de stockage de masse (UMS) _____	8
Echanger des fichiers _____	9
Déconnecter le lecteur _____	10
Mode musique _____	11
Aller au mode musique _____	<b>Erreur ! Signet non défini.</b>
Ajuster le volume _____	16
Piste suivante/Piste précédente _____	16
Avance / Retour Rapide _____	16
Egaliseur _____	17
Répétition A-B _____	17
Mode Image _____	18
Aller au mode Image _____	18
Régler le mode diaporama automatique _____	18
Mode Réglage _____	19
Aller au mode Réglage _____	19
Modifier la langue _____	19
Modifier l'égaliseur _____	19
Personnaliser l'égaliseur _____	20
Mode de Répétition _____	20
Affichage : _____	21
Minuteur _____	21

Paramètres d'enregistrement _____	<b>Erreur ! Signet non défini.</b>
La réinstallation du système: _____	<b>Erreur ! Signet non défini.</b>
Mode enregistrement _____	25
Fonction Dictaphone _____	25
Mode E-Book(Texte) _____	26
Aller au mode Texte _____	26
Lire un fichier de texte _____	26
Sauvegarder/charger un signet _____	26
Mode Radio FM (selon modèle) _____	27
Mode Navigation _____	29
Aller au mode Explorer _____	29
Suppression d'un fichier _____	29
Mode Vidéo _____	30
Introduction _____	30
Mode Vidéo _____	30
AVIConverter (selon modèle) _____	31
DJIX MEDIA LE _____	37
Installation du logiciel D-JIX Media _____	38
Installation manuelle depuis le baladeur D-JIX _____	38
Installation depuis le CD _____	38
Enregistrement du logiciel _____	38
Connecter le baladeur D-JIX _____	39
Spécifications _____	40
Notice de dépannage et de maintenance _____	41
SAV et garantie _____	43
Assistance téléphonique _____	43
Champ d'application de la garantie : _____	43

## Précautions d'emploi

Merci de lire ces précautions avant le premier usage de l'appareil. Tout problème survenant alors que l'utilisateur n'a pas lu au préalable ces précautions ne relèvera pas de la responsabilité de **D-JIX®**.

- Ne pas utiliser l'appareil pour d'autres fonctions que celles décrites dans le manuel.
  - Ne pas faire subir à l'appareil de chocs violents ou de secousses violentes, sous peine de lui causer de sérieux dysfonctionnements.
  - Ne pas utiliser, ou placer, l'appareil dans des lieux trop chauds, trop humides, ou fortement magnétiques.
  - Ne pas mouiller l'appareil. Ceci pourrait causer de graves pannes irréversibles. Si par mégarde, l'appareil est mouillé, le sécher avec une serviette sèche, et contacter le service après vente.
  - Lorsque des matériaux se trouvent sur l'appareil, l'essuyer avec une serviette ou un vêtement doux. Ne pas nettoyer l'appareil avec des solvants inflammables tels que l'alcool, le benzène, des diluants, etc.
  - Ne pas démonter et remonter l'appareil par vous-même ; dans le cas contraire, la garantie ne pourrait plus s'appliquer à l'appareil.
  - Ne pas débrancher les écouteurs ou les câbles en tirant sur le fil. Ceci pourrait causer une rupture interne au niveau du fil.
  - Ne pas secouer l'appareil ou lui infliger des chocs, alors qu'il est connecté à un ordinateur.
  - Recharger les batteries au maximum.
  - En cas de pertes de données sauvegardées dans l'appareil, dues à une erreur de manipulation de l'utilisateur, ou à une panne de l'appareil, ne pourra pas être tenu pour responsable, et n'aura pas à compenser les pertes occasionnées.
- **A pleine puissance, l'écoute prolongée du baladeur peut endommager l'oreille de l'utilisateur**
  - **L'écoute d'un baladeur musical à forte puissance peut endommager l'oreille de l'utilisateur et entraîner des troubles auditifs (surdit , bourdonnements, acouph nes et hyperacousie)**  
**Afin de pr venir ces risques il est recommand  de ne pas utiliser l'appareil   plein volume, la dur e d'utilisation ne doit pas exc der une heure par jour.**
- Pour assurer votre s curit  auditive, n'utilisez que les écouteurs fourni avec le baladeur, ou ceux r f renc s D-JIX-EY100 disponibles sur notre site **www.djix.fr**.
  - Ne pas utiliser les écouteurs pendant que vous conduisez.
  - Eviter de r gler les écouteurs   un niveau de volume  lev  lorsque vous marchez dans la rue.
  - Temp rature d'utilisation : 0-40 C



Ce logo appos  sur le produit signifie qu'il s'agit d'un appareil dont le traitement en tant que d chets d' quipements  lectriques et  lectroniques (DEEE). La pr sence de substances dangereuses dans les  quipements  lectriques et  lectroniques peut avoir des effets potentiels sur l'environnement et la sant  humaine dans le cycle de retraitement de ce produit.

Ainsi, lors de la fin de vie de cet appareil, celui-ci ne doit pas  tre d barrass  avec les d chets Municipaux non tri s.

En tant que consommateur final, votre r le est primordial dans le cycle de r utilisation, de recyclage et les autres formes de valorisation de cet  quipement  lectrique et  lectronique.

Des syst mes de reprise et de collecte sont mis   votre disposition par les collectivit s locales (D chetteries) et les distributeurs.

Vous avez l'obligation d'utiliser les syst mes de collecte s lective mise   votre disposition.

## Présentation de l'appareil

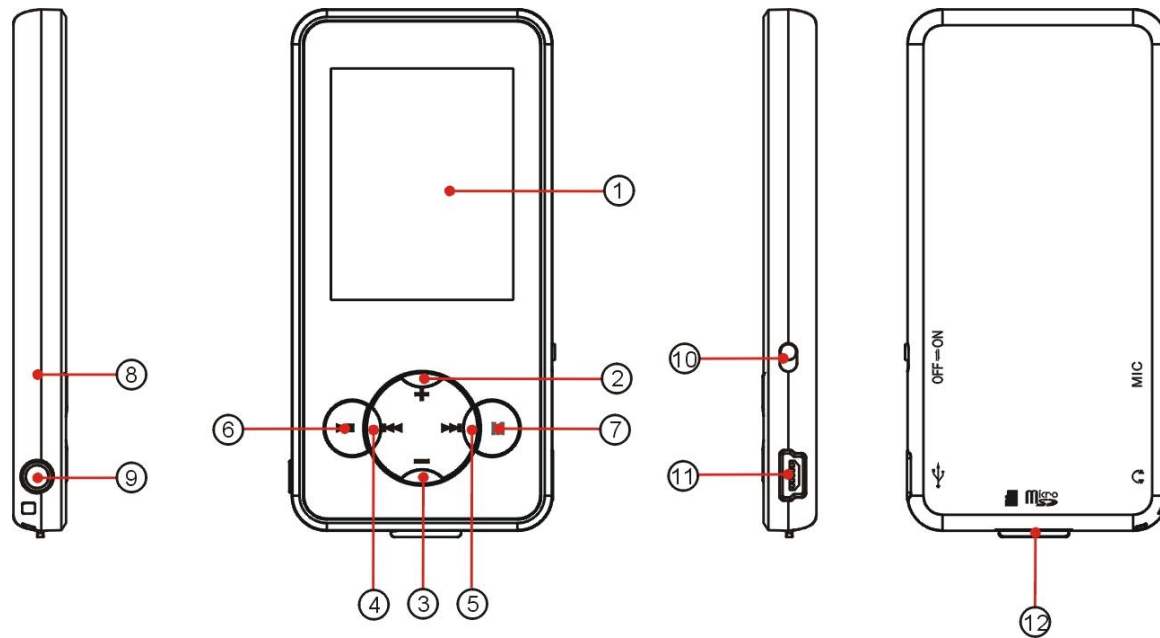
### Contenu de l'emballage

- **Un appareil**
- **Des écouteurs**
- **Un câble de connexion USB**
- **Un Cd d'installation + D-JIX media Light Edition (LE) (Selon modèle, voir l'aide du logiciel pour le mode d'utilisation)**
- **Un manuel d'utilisateur**

### Caractéristiques

- Lecture MP3 / WMA/WAV
- Ecran TFT 1,8 pouces (4,57cm)
- Enregistrement dictaphone haute qualité (micro intégré)
- Lecture de fichiers vidéo
- Formats supportés :
  - Image : Jpg
  - Audio : MP3 / WMA / WAV (seulement les fichiers d'enregistrement)
  - Vidéo : AVI, logiciel d'encodage fourni
- Mémoire Flash : capacité variable de 1Go/2Go/4Go/8Go selon modèle, voir sur l'unité.
- Port de carte Micro SD (jusqu'à 2Go)
- Périphérique de stockage USB
- Affichage des étiquettes ID3 (titre, artiste et album du fichier musical écouté)
- Plusieurs égaliseurs différents.
- Mode répétitions
- Charge par branchement USB
- Batterie rechargeable intégrée Lithium-ion
- Exploration par dossiers
- USB 2.0

## Schémas et fonctions



1. Ecran LCD
2. Augmenter volume
3. Augmenter volume
4. Précédent / Retour rapide
5. Suivant / Avance rapide
6. Play / Pause
7. Menu
8. Microphone
9. Prise écouteurs
10. Marche /Arrêt
11. Interface USB
12. Carte micro SD

## Fonctions basiques

### Mise sous ou hors tension de l'appareil

1. Sous tension : Appuyer sur la touche >|| (à peu près 5 secondes), pour allumer l'appareil. L'appareil affiche alors le menu principal.
2. Hors tension : Appuyer sur la touche >|| (à peu près 5 secondes) pour éteindre l'appareil.

**Note :** Vérifiez bien que l'interrupteur marche/arrêt est bien sur la position marche.

### Charge

Quand l'indicateur de batterie de l'écran LCD affiche , vous devez charger l'appareil au plus vite.

Vous pouvez charger l'appareil par l'intermédiaire du connecteur USB, que celui-ci soit allumé ou éteint n'a pas d'importance.

**Note :** Le temps de charge ne doit pas dépasser 3 heures. Il est recommandé d'éteindre l'appareil avant de le charger.

Boutons et fonctions

**+/-** : Volume +/-.

**+** : Répétition morceau entre deux instant A-B.

**▶▶** : Suivant/ avance rapide/ déplacement dans un menu

**◀◀** : Précédent/ retour rapide/ déplacement dans un menu

**M** : Accéder au menu/revenir au menu principal (appui long)/ Mémoriser un enregistrement

**>||** : Lecture/ pause/ lancement ou arrêt d'un enregistrement/ revenir au dossier précédent

**Remarque :**

Toute utilisation du lecteur est impossible lorsque l'appareil est hors tension (Interrupteur sur OFF).

**Organisation du Menu Principal**

Depuis tous les modes, appuyer longtemps (environ 4 secondes) sur la touche « **M** », pour afficher le menu principal.

Les modes disponibles dans le menu principal du lecteur DJIX sont indiqués ci-dessous :

- **Musique**
- **Vidéo**
- **Radio FM**
- **Image**
- **E-BOOK**
- **Enregistrement**
- **Magnétophone**
- **Afficher**
- **Réglages**



## Utilisation en unité de stockage de masse (UMS)


Le lecteur DJIX est aussi un périphérique amovible. Un driver de clé USB (appelé également UMSS) est nécessaire pour qu'il soit détecté par le Windows 98.

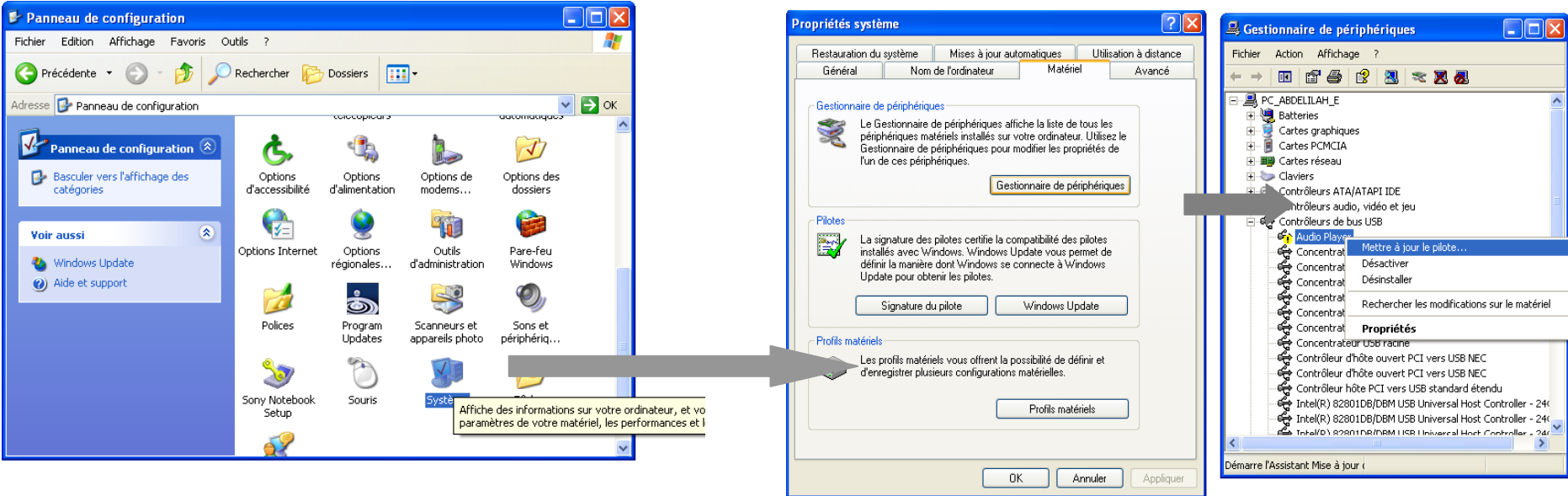
Windows 2000 et version supérieure (XP, XP SP2.....) :

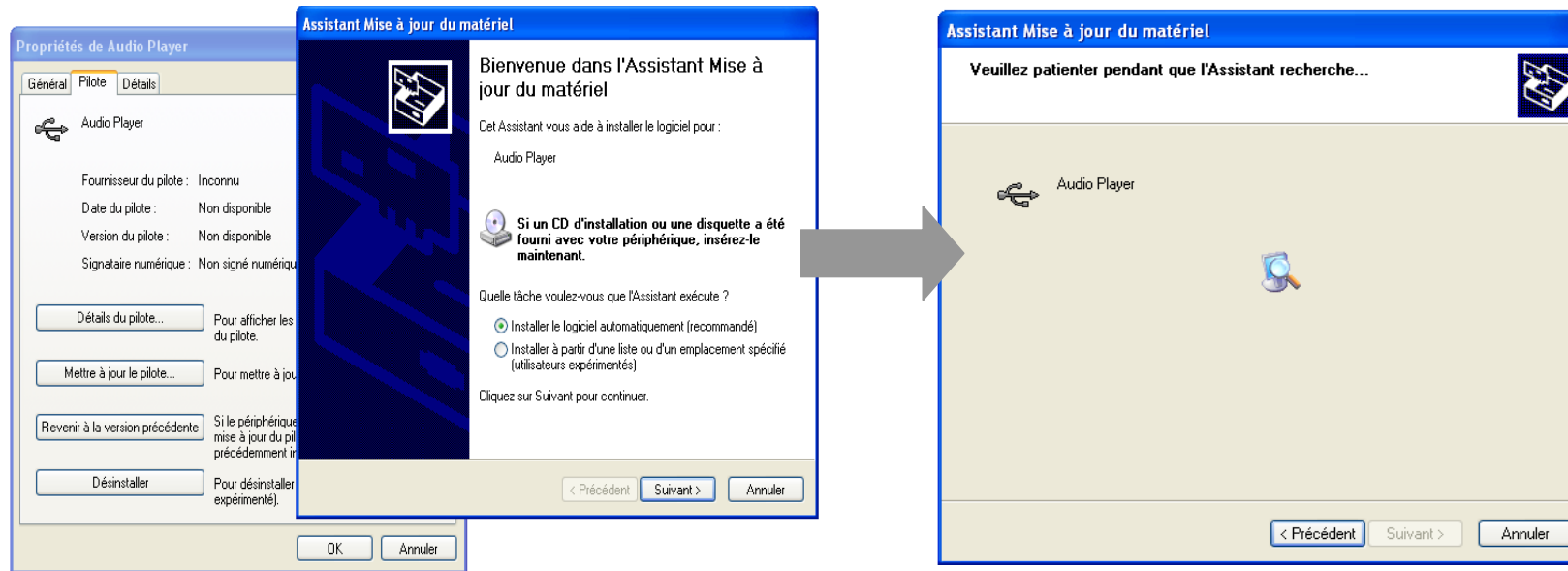
Le lecteur DJIX est automatiquement reconnu sous Windows 2000 et Vista et Windows7.

**Note :**

Quand vous branchez le lecteur DJIX, vérifiez s'il est bien reconnu par votre système :  
 Dans le cas où votre système est un Windows XP, allez dans Démarrer → Panneau de configuration → Système → Gestionnaire de périphérique

→ Connecteur de bus USB → double cliquer sur le nom du contrôleur indiqué avec  → suivez les étapes du chapitre « Mettre à jour le pilote »





Une fois le pilote est trouvé, cliquez sur suivant puis terminer.

## Echanger des fichiers

Branchez le lecteur à l'ordinateur en respectant le mécanisme de sortie de prise USB expliqué précédemment, s'il est reconnu, il apparaît en tant que « **Disque amovible** » dans le « **poste de travail** ».


Dans « poste de travail » double-cliquer sur le lecteur pour visionner les données à l'intérieur (voir capture d'écran sur la page suivante).  
Le transfert de fichier s'opère comme si votre lecteur était un dossier de votre ordinateur.

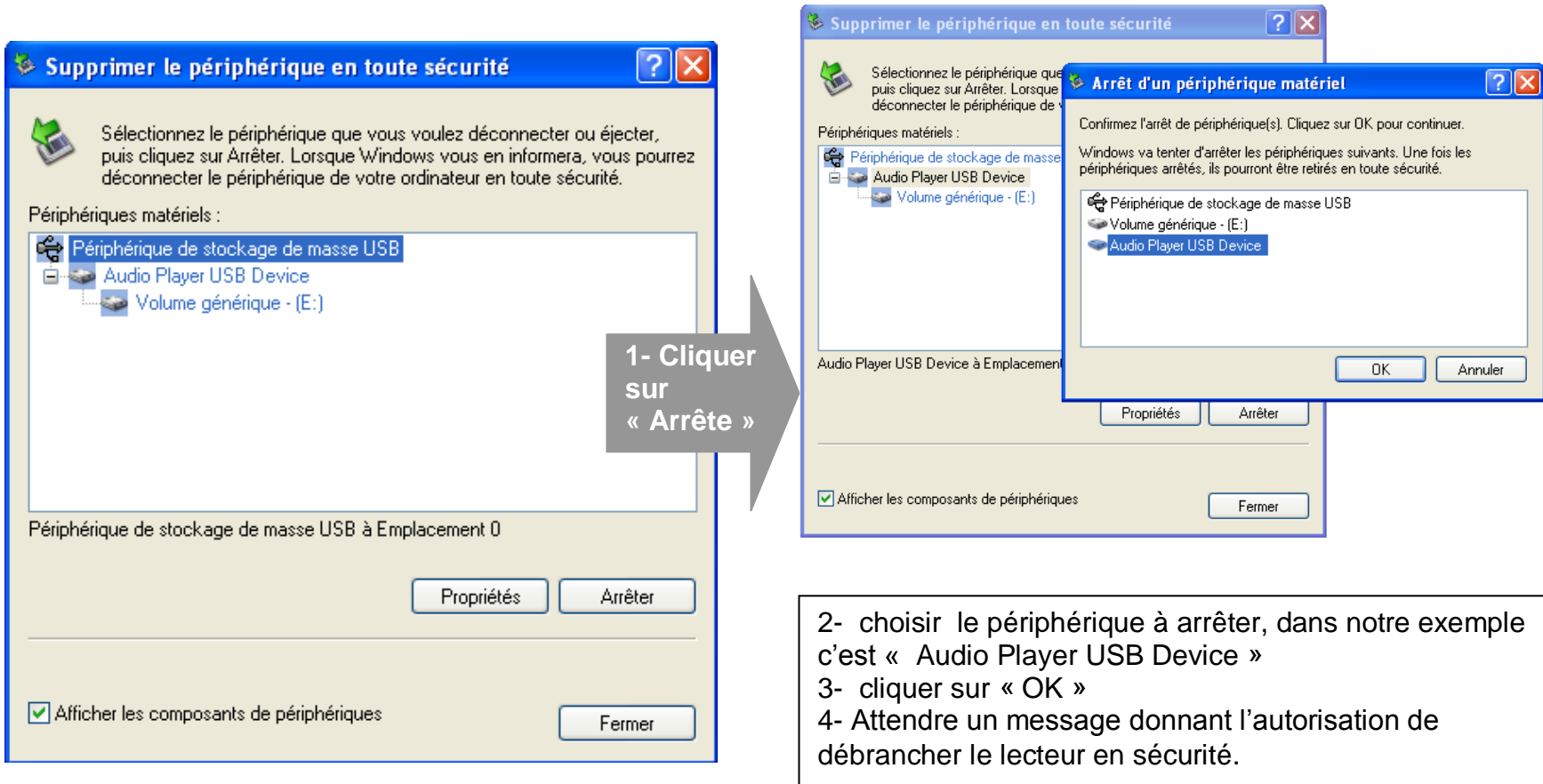
### Note :

*Ne pas supprimer les dossiers ni les fichiers qui y sont par défaut, particulièrement le fichier **m280.conf** :  
Ne pas débrancher le lecteur pendant un transfert de fichiers. Ceci pourrait abîmer le logiciel d'exploitation et entraîner une panne grave de l'appareil.*

## Déconnecter le lecteur

Eviter de débrancher brusquement le lecteur.

Double-cliquer sur l'icône  située en bas à droite de votre écran d'ordinateur, dans la barre des tâches, les fenêtres suivantes s'affichent :



**1- Cliquer sur « Arrête »**

**2- choisir le périphérique à arrêter, dans notre exemple c'est « Audio Player USB Device »**

**3- cliquer sur « OK »**

**4- Attendre un message donnant l'autorisation de débrancher le lecteur en sécurité.**

## Mode musique

### Note :

Le lecteur supporte les formats suivants: MP3, WMA et WAV. Le DRM (contenu protégé par le droit d'auteur, acheté en ligne) n'est pas pris en compte par le lecteur.

D'autre part, la fonction D-JIX Sélection est une fonctionnalité du menu « Musique » qui permet de classer et d'accéder aux fichiers musiques identifiés ID3 Tag, par auteur, genre musical, album et titres.

1- Depuis le menu principal :

a. Appuyer sur les touches ◀ et ▶ pour vous rendre sur le mode « **Musique** ».

**Aller au mode musique, présentation du menu** : utiliser les touches ◀ et ▶ et appuyer sur ▶|| pour accéder aux sous-menus suivants :

1. D-JIX Sélection
2. Mode répé
3. Afficher fichier
4. 3 D
5. Vitesse de lecture
6. Egaliser
7. Liste d'émission
8. Diapositive

### La D-JIX Sélection

Cette fonctionnalité permet de classer les fichiers musicaux identifiés ID3 Tag, par genre musical dans l'onglet « **Type** », par artiste « **Artiste** », par album « **Album** » et par titre « **Titre** ».

## **Mode Répé**

Cette fonctionnalité permet de paramétrer le mode de répétition des fichiers audio comme ci-dessous :

- |                               |   |
|-------------------------------|---|
| • 1fois /titre                | Pas de répétition, un seul titre à la fois  |
| • Répéter un                  | Un seul titre en boucle   |
| • 1fois/dossier               | Lecture de tous les titres dans le dossier sélectionné                                |
| • Tout aléatoire              | Répéter tous les fichiers de manière aléatoire  |
| • Répéter dans le catalogue   | Permet de répéter le fichier dans lequel se trouve le fichier en écoute               |
| • Aléatoire dans le catalogue | Permet de répéter aléatoirement le fichier dans lequel se trouve le fichier en écoute |
| • Tout une fois               | Lecture de tous les titres  |
| • Tout en boucle              | Tous les titres en boucle   |
| • Intro                       | Introduction  |

## **Afficher fichier**

Cette fonction permet d'afficher tous les fichiers contenus dans le lecteur

## **3D**

Cette fonction permet d'activer l'option de lecture 3D des fichiers audio

## **Vitesse Lecture**

Cette fonctionnalité permet de changer la vitesse de lecture des fichiers audio

Les paramètres de vitesse précédés par 1, exemple « 1. 14 X » permettent d'accélérer la vitesse de lecture alors que les paramètres précédés de 0 sont faits pour ralentir la vitesse de lecture, exemple « 0.67 X »

## **Egaliser**

Plusieurs égaliseurs prédéfinis sont proposés par l'appareil : Normal - 3D – Rock - Pop - Classique - Jazz - Bass.

- 1 Depuis le menu « réglages » entrer dans le paramètre « Musique » en appuyant sur la touche « **M** ».
- 2 Choisir (en surlignant avec ◀ et ▶), le paramètre « Egaliseur »

- 3 Choisir l'égaliseur désiré à l'aide des touches ◀◀ et ▶▶, puis valider avec la touche « M ».
- 4 Appuyer sur la touche « M » pour revenir au menu précédent
- 5 Maintenir enfoncée la touche « M » pour revenir au menu principal

### **Liste d'émission**

Cette fonction permet de créer un fichier « favoris », pour y inclure des fichiers, utiliser les touches ◀◀ et ▶▶ pour vous rendre dans le sous-menu « Afficher fichier » et appuyer brièvement sur la touche « ▶▶ » et choisir la musique que vous voulez ajouter à votre liste d'écoute avec les touches ◀◀ et ▶▶ et « ▶▶ », puis appuyer longuement sur « M » puis choisir « Ajouter à la liste » avec la touche « ▶▶ »

### **Diapositive**

Cette fonctionnalité permet de paramétrer la vitesse d'affichage des fichiers

**Aller au mode musique, présentation de la D-JIX Sélection**

1- Depuis le menu principal :

- a. Appuyer sur les touches ◀◀ et ▶▶ pour vous rendre sur le mode « **Musique** ».
- b. Appuyer sur la touche « >|| ». Appuyer sur la touche « >|| » pour mettre en pause / ou reprendre la lecture.
- c. Appuyer sur la touche « **M** » pour afficher la liste de chansons (ou de dossier) et utiliser ◀◀ et ▶▶ pour sélectionner le titre souhaité, appuyer sur la touche « >|| » pour lancer la lecture.
- d. Appuyez brièvement sur la touche « **M** » pour revenir au menu principal.

2- La D-JIX Sélection, **cette fonctionnalité ne traite que les fichiers audio notifiés ID3Tag**, l'accès au mode musique peut prendre un certain temps lorsque vous avez chargé de nouvelles musique à cause de la mise à jour de la médiathèque.

- a. Depuis le mode **Musique**, appuyer sur les touches ◀◀ et ▶▶ pour vous rendre sur « **Titre** » en appuyant sur le bouton « >|| », ainsi vous pourrez écouter vos musique dans l'ordre d'enregistrement dans le lecteur ou effectuer une lecture aléatoire sur l'ensemble de vos fichiers audio.
- b. Pour écouter les musiques d'un artiste, appuyer sur les touches ◀◀ et ▶▶ pour vous rendre sur l'onglet « **artistes** » en appuyant sur « >|| », puis choisissez l'artiste dans la liste établie par la ML la lecture (aléatoire ou non) ne sera effectuée que sur les musiques contenues dans l'onglet de l'auteur.
- c. Pour écouter les musiques par album, appuyer sur les touches ◀◀ et ▶▶ pour vous rendre sur l'onglet « **Album** » en appuyant sur le bouton « >|| », et choisissez l'album en appuyant sur les touches ◀◀ et ▶▶ puis appuyer sur « **M** ».

• **Basic Operations**

Function	Operation
Play/Pause	Press the ▶   key to play or pause.
Adjust Volume	Press the "+" or "-" key to increase or decrease volume.
Previous/Next	Press "◀◀" or "▶▶" to play the previous or next track
Fast Forward	Press and hold "▶▶".
Rewind	Press and hold "◀◀".

• **Using the Overlay Menu**

When the music is playing, you can briefly press the **MENU** button to enter the overlay menu. With the overlay menu, you can set Repeat Mode, Equalizer Mode etc.

Press “◀◀” or “▶▶” to select a menu item and press the ▶|| button to confirm selection or press the **MENU** key to return.

●**Folder Navigation**

- (1) In the music or voice mode, shortly press the **MENU** button to enter the overlay menu.
- (2) Press “◀◀” and “▶▶” to select “File Browse” and then press the ▶|| button to enter folder navigation mode.
- (3) Press “◀◀” or “▶▶” to select a folder and then press the ▶|| button to enter it. To close the current folder, press the **MENU** button to confirm.

●**A-B Repeat**

To repeat specified section of the current track,

- (1) Press and hold the **VOL+** key during playback to select the start point of the repeat.
- (2) Press the **VOL+** key again at the desired point to specify the end point of the repeat. The section between the start point and the end point begins to play repeatedly.
- (3) Press and hold the **VOL+** button to stop A-B repeat.

●**Select Play Mode**

You can switch between the following seven play modes:

**Normal** – Play all tracks in order and stop after playing all

**Repeat One** – Keep repeating the current track

**Repeat All** – Play all tracks in order and repeat

**Random All** – Play all tracks randomly and stop after playing all

**Folder Normal** – Play all files in the current folder and stop after playing all

**Folder All Repeat** – Repeat all files in the current folder

**Folder Random All** – Shuffle all files in the current folder and then repeat

To select the play mode:

- (1) When the music is playing, briefly press the **MENU** key to show the overlay menu.
- (2) Press “◀◀” and “▶▶” to select “Repeat Mode” item and press the ▶|| button to show the provided options.
- (3) Press “◀◀” or “▶▶” to select a desired repeat mode, and press the ▶|| button to confirm or press the **MENU** key to cancel and return.

●**Select EQ Mode**

You can play the tracks in different sound effect. The device provides 6 EQ modes: Normal, Rock, Jazz, Classical, Pop and Bass.

To set the EQ mode:

- (1) When the music is playing, briefly press the **MENU** key to show the overlay menu.
- (2) Select “Equalizer” and press the ▶|| key to confirm.
- (3) Press “◀◀” or “▶▶” to select a desired EQ mode, and press the ▶|| key to confirm or press the **MENU** key to cancel and return.

●**Set Playing Speed**

You can set the playing speed of music.

- (1) When the music is playing, briefly press the **MENU** key to show the overlay menu.
- (2) Select “Play Rate” and press the ▶|| key to confirm.
- (3) Press “◀◀” or “▶▶” to select a rate option, and press the ▶|| key to confirm or press the **MENU** key to cancel and return.

●**Enable 3D sound effect**

The device provides wonderful 3D sound effect to enhance your enjoyment.

- (1) When the music is playing, briefly press the **MENU** key to show the overlay menu.
- (2) Select “3D” and press the ▶|| key to confirm.
- (3) Press “◀◀” or “▶▶” to select “ON” to enable the 3D effect, or select “No” to disable it.
- (4) Press the ▶|| key to confirm or press the **MENU** key to cancel and return.

●**Favorite Playlist**

You can select favorite tracks from the device and group them to create a new playlist. Then you can play the playlist exclusively.

- (1) When the music is playing, briefly press the **MENU** key to show the overlay menu.
- (2) Select “File Browse” and press the ▶|| key to enter the folder navigation mode.



- (3) Press “◀◀” or “▶▶” to select your favorite track and then press and hold the **MENU** button to display the “Add to List” and “Delete” menu item.
- (4) Select “Add to List” and then press the ▶|| key to confirm. The selected files should be added to your favorite playlist.
- (5) Play your favorite tracks.
  - a) Briefly press the **MENU** key to show the overlay menu when the music is playing.
  - b) Select “Playlist” and press the ▶|| key to enter the playlist.
  - c) Select “My Playlist” and then press the ▶|| key to continue.
  - d) Select the track that you want to play from the playlist and then press the ▶|| key to start playing.

**To delete track from the playlist**, select the track that you want to delete from the playlist, and then press and hold the **MENU** button to display the “Delete” dialogue. Select “Yes” to confirm deletion, or “No” to cancel deletion.

## 2- Depuis l’explorateur du fichier:

- a. Depuis le menu principal, appuyer sur les touches ◀◀ et ▶▶ pour vous rendre sur le mode « **Navigation** »
- b. Appuyer sur la touche « **M** ».
- c. Utiliser les touches ◀◀ et ▶▶ pour sélectionner un titre (ou un dossier).
- d. Appuyer sur la touche « **M** » pour valider la sélection (ou entrer dans le dossier).
- e. Pour revenir au dossier père, utiliser la touche >||. Pour revenir directement au menu principal en maintenant enfoncée la touche « **M** ».

## Ajuster le volume

Pendant la lecture d’un fichier, appuyer sur les touches « + » et « - » **de façon brève** pour ajuster le volume.

## Piste suivante/Piste précédente

Appuyer sur la touche ▶▶ pour passer à la piste suivante  
Appuyer sur la touche ◀◀ pour passer à la piste précédente

## Avance / Retour Rapide

Appuyer et garder enfoncée la touche ◀◀ pour effectuer un retour rapide, ou la touche ▶▶ pour faire une avance rapide dans le titre.

### **Egaliseur**

- a) Maintenez la touche « **M** » pour revenir au menu principal
- b) Sélectionner « Musique » dans le menu « Réglages »
- c) Sélectionner « Egaliseur » en appuyant la touche « **M** ».
- d) Sélectionner l'équaliseur désiré parmi "Normal", "3D", "Rock", "Pop", "Classique", "Bass", "Jazz" et "Egal. perso"
- e) Confirmer et valider en appuyant la touche « **M** ».

### **Répétition A-B**

- a) Dans l'interface du mode musique
- b) Sélectionner le point de départ en appuyant longtemps sur la touche «+». Le point de départ « A » est fixé, il s'affiche « A- » sur l'écran
- c) Appuyer et maintenir enfoncée la touche « + » pour fixer le point d'arrêt « B » il s'affiche « A-B » sur l'écran LCD, la lecture se répète uniquement entre les points A et B
- d) Appuyer longtemps sur la touche « + » pour désactiver la répétition

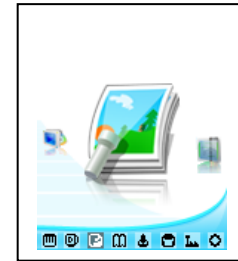
## Mode Image

**Note :** Les formats des images sont JPG.

### Aller au mode Image

Depuis le menu principal :

- 1- Appuyer sur les touches ◀◀ et ▶▶ pour vous rendre sur le mode « **Image** ».
- 2- Appuyer sur la touche « **M** » pour y accéder. Sélectionner « Mémo interne » en appuyant sur la touche « **M** ».
- 3- Utiliser les touches ◀◀ et ▶▶ pour sélectionner l'image (ou la photo) désirée.
- 4- Appuyer sur la touche « **M** » pour la visionner.
- 5- Maintenir enfoncée la touche « **M** » pour revenir au menu principal.



**Note :** Appuyer sur les touches ◀◀ et ▶▶ pour faire défiler les images les unes après les autres (pour le mode diaporama voir ci-dessous).

### Régler le mode diaporama automatique

Depuis le menu principal, rendez vous au menu « **Réglage** ».

- A l'aide des touches ◀◀ et ▶▶ sélectionnez le paramètre « **Navigation** ».
- Appuyez sur la touche « **M** », sélectionnez le paramètre « **Image** » et appuyer sur « **M** ».
- Sélectionnez à l'aide des touches ◀◀ et ▶▶, le temps de diffusion de chaque diapositive.
- Appuyez sur la touche « **M** » pour valider.
- Appuyer longtemps sur « **M** » pour revenir au menu principal.
- Entrer dans le mode « **Image** » en suivant les étapes (1 à 4) décrites ci-dessus.
- Une fois dans le mode « **Image** » appuyer sur la touche « **M** » pour visionner une photo.
- Appuyer sur la touche >|| pour commencer le diaporama.
- Pour arrêter le diaporama appuyer sur la touche « **M** ».

## Mode Réglage

Le menu réglage vous permet de configurer les paramètres de votre appareil.

### Aller au mode Réglage

Depuis le menu principal :

Appuyer sur les touches ◀◀ et ▶▶, pour vous rendre dans le mode «**Réglage**».

Appuyer sur la touche «**M**» pour y accéder.

Appuyer sur les touches ◀◀ et ▶▶, pour surligner le paramètre à régler.

Appuyer sur la touche «**M**» pour y accéder. Sinon pour revenir à la liste des paramètres appuyer sur la touche >||.



### Modifier la langue

Depuis le menu « Réglage » :

- a) Utiliser les touches ◀◀ et ▶▶, pour sélectionner le paramètre « Langue »
- b) Appuyer sur la touche «**M**» pour y accéder.
- c) Utiliser les touches ◀◀ et ▶▶, pour choisir la langue désirée.
- d) Valider le choix avec la touche «**M**».

### Modifier l'égaliseur

Plusieurs égaliseurs prédéfinis sont proposés par l'appareil : Normal - 3D – Rock - Pop - Classique - Jazz - Bass.

6 Depuis le menu « réglage » entrer dans le paramètre « Musique » en appuyant sur la touche «**M**».

7 Choisir (en surlignant avec ◀◀ et ▶▶), le paramètre « Egaliseur »

8 Choisir l'égaliseur désiré à l'aide des touches ◀◀ et ▶▶, puis valider avec la touche «**M**».

9 Appuyer sur la touche >|| pour revenir au menu précédent

10 Maintenir enfoncée la touche «**M**» pour revenir au menu principal

### Personnaliser l'égaliseur

- a) Depuis le menu « Réglage » entrer dans le paramètre « Musique» en appuyant sur la touche « **M** ».
- b) Choisir (en surlignant avec ◀◀ et ▶▶) le paramètre « Egaliseur perso » (ou egal.person.)
- c) Utiliser la touche ◀◀ et ▶▶ pour choisir un filtre (une fréquence audio), faire glisser « + »et « - » pour régler le niveau (Compris entre +6 et -6).
- d) Une fois l'égaliseur réglé, utiliser les touches ◀◀ et ▶▶ pour choisir « Oui » et confirmer en appuyant sur la touche « **M** »

### Mode de Répétition

Entrer dans le paramètre «Musique».

Choisir (en surlignant) le paramètre « Répétition » à l'aide des touches ◀◀ et ▶▶ .  
Appuyer sur la touche « **M** » pour y accéder.

Plusieurs modes de lecture différents sont proposés par l'appareil :

- |                                 |  |
|---------------------------------|--|
| • 1fois /fichier                | Pas de répétition, un seul titre à la fois             |
| • Répét. / fichier              | Un seul titre en boucle                                |
| • 1fois/dossier (ou catalogue)  | Lecture de tous les titres dans le dossier sélectionné |
| • Répét. /dossier(ou catalogue) | Tous les titres du même dossier en boucle              |
| • Tout une fois                 | Lecture de tous les titres                             |
| • Tout en boucle                | Tous les titres en boucle                              |
| • Intro                         | Introduction   |

On peut choisir également dans le paramètre « Reg de lecture » (sous menu de « Musique») entre deux modes :  
Ordre ou aléatoire.

### **Affichage :**

Temporisation (temps rétro) : le délai du rétro éclairage

Luminosité : 5 niveaux de luminosité proposés

Mode de rétro éclairage :

- Mode Normal : la luminosité d'écran sera au plus faible après le délai sélectionné dans la temporisation
- Economique : l'écran s'éteint automatiquement après le délai sélectionné dans la temporisation

**Note :** Appuyer sur la touche >|| pour quitter le mode rétro éclairage

### **Minuteur**

L'appareil peut s'éteindre automatiquement.

Pour programmer cette période, depuis le menu « Réglage » :

- 1- Choisir le paramètre « Minuteur ».
- 2- Choisir à l'aide des touches ◀◀ et ▶▶ le temps d'extinction automatique.

**Note :** Pour ne pas activer cette fonction, choisir l'option « Désactivé » (ou « Eteindre »).

## **La réinstallation du système:**

**Attention : il est déconseillé de réaliser la mise à jour du système si ce n'était pas nécessaire**



**ATTENTION : Cette opération ne peut être effectuée que sous environnement XP.**

Pour pouvoir effectuer une réinstallation du système, il est nécessaire d'installer le logiciel **Client Tool** ainsi que le driver **RkNanoUSB Driver(2K,XP,2003)** sur votre ordinateur, le logiciel **firmware update** ainsi que le **driver** sont fournis dans le CD, puis suivez les étapes suivantes :

**Note :** Faire une sauvegarde de vos données. La réinstallation du système formatera la mémoire du lecteur.


Avant d'installer le firmware il faut au préalable installer le driver **RkNanoUSB Driver(2K,XP,2003)** en suivant les instructions mentionnées dans le paragraphe **Utilisation en unité de stockage de masse (UMS)\***

### **Pour installer le driver :**

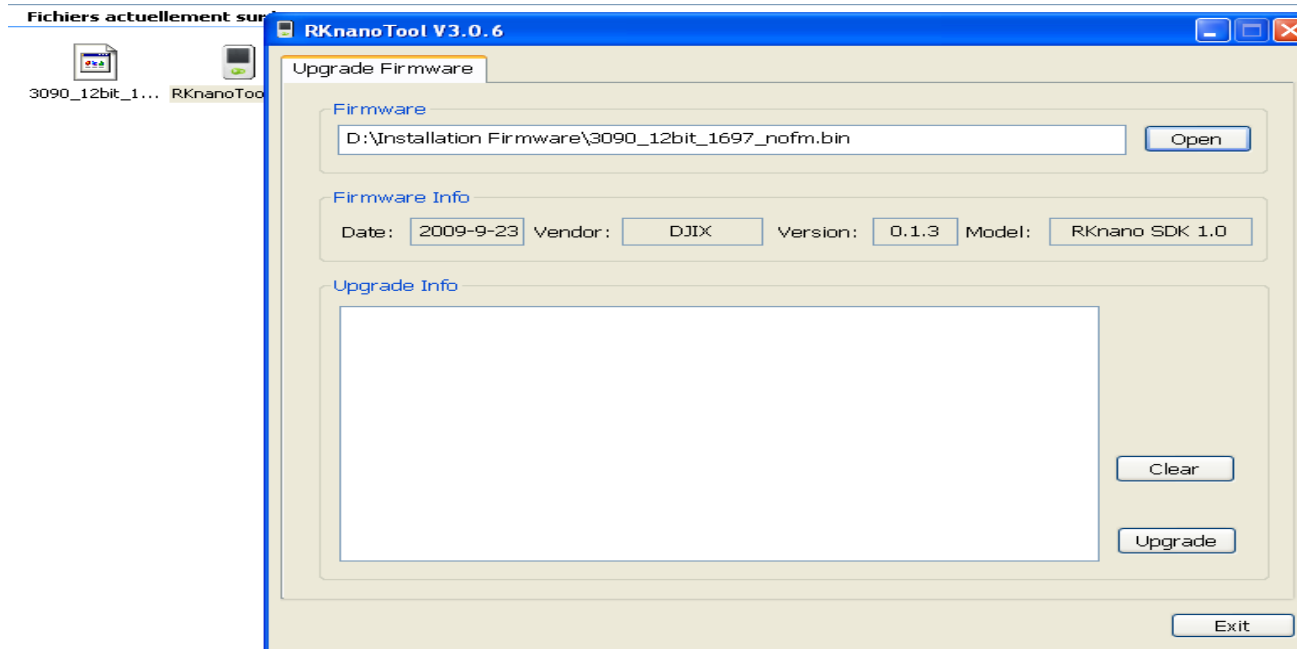
- L'interrupteur ON/OFF doit être sur la position OFF.
- Connecter le lecteur en maintenant la touche  avec le câble USB sur le PC.
- Le PC vous demandera d'installer le driver, aller dans « Gestionnaire de périphérique ».
- Sélectionner dans connecteur de bus USB et cliquer sur le nom du contrôleur indiqué avec .
- Sélectionner « Mettre à jour le pilote »
- Sélectionner « Installer à partir d'une liste ou d'un emplacement spécifié (utilisateur expérimentés)
- Cocher « Inclure cet emplacement dans la recherche »
- Et sélectionner le dossier « RkNanoUSB Driver(2K,XP,2003) présent dans le CD.
- Après l'installation du driver, vous pouvez réinstaller le firmware.

**Pour réinstaller le firmware :**

1° Aller dans le dossier « Installation du firmware » et installer le fichier «RKnanoTool.exe».

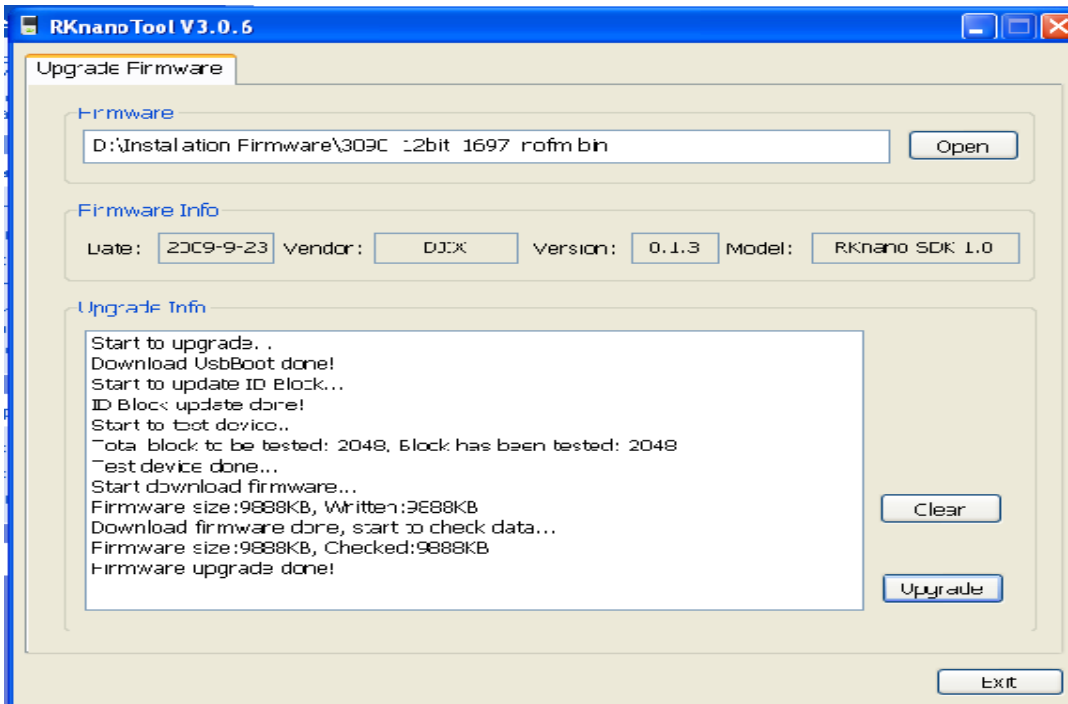
2° Cliquez sur l'icône  RKnanoTool.exe

3° Sélectionnez le fichier \*.bin situé dans le CD d'installation du lecteur



4° Brancher le lecteur par le câble mini USB fourni, puis appuyer sur l'onglet **upgrade** lorsque l'icône USB s'affiche sur l'écran de l'appareil du logiciel d'installation **RK nano Tool**, le temps d'attente varie de 3 à 6 minutes. Le résultat attendu est comme ci-dessous.





**Note :** à la fin de l'installation du système, La mémoire interne de l'appareil risque d'être formatée.

## Mode enregistrement



### Fonction Dictaphone

Depuis le menu principal :

- 1- Sélectionner le mode « Enregistrement » à l'aide du bouton de navigation ◀◀ et ▶▶.
- 2- Appuyer sur la touche « **M** » pour y accéder.
- 3- Pour commencer l'enregistrement ou faire une pause, appuyez sur la touche >||.
- 4- Pour reprendre l'enregistrement après une pause, appuyer sur la touche >|| , l'enregistrement continuera sur le même fichier
- 5- Pour sauvegarder l'enregistrement et revenir au menu principal, maintenir enfoncée la touche « **M** ».

### Remarque :

Les fichiers seront enregistrés en format **wav** dans le répertoire « VOICE » dans l'ordre REC0001.WAV, REC0002.WAV ...etc, En cas de mémoire insuffisante, l'enregistrement s'arrêtera automatiquement.

## Mode E-Book(Texte)

### Aller au mode Texte

Depuis le menu principal, appuyer sur ◀◀ et ▶▶ pour sélectionner « Texte »  
Appuyer sur « M » pour entrer dans le mode Texte. Sélectionner « Mémo interne » ou « Carte SD »



### Lire un fichier de texte

Utiliser ◀◀ et ▶▶ pour sélectionner le fichier de texte désiré  
Appuyer sur « M » pour commencer la lecture  
Utiliser ◀◀ et ▶▶ pour passer à la page précédente/suivante  
Maintenir enfoncée « M » pour Revenir au menu principal

### Sauvegarder/charger un signet

A l'endroit désiré, maintenir enfoncée la touche « + » pour sauvegarder le signet  
Utiliser ◀◀ et ▶▶ pour sélectionner l'endroit où vous le sauvegardez  
Appuyer sur « M » pour valider la sauvegarde  
Appuyer la touche « - » pour charger le signet  
Sélectionner le signet à charger avec les touches ◀◀ et ▶▶  
Appuyer sur la touche « M » pour valider le chargement du signet.

## Mode Radio FM (selon modèle)

### Mode radio

- A partir du menu principal, appuyer sur les touches ◀ et ▶ pour sélectionner le paramètre « FM Radio »
- Appuyer sur la touche « M »
- Appuyer sur la touche « M » pour afficher le menu suivant :
  - **Manuel** : Faire une recherche de station manuellement
  - **Auto.** : Pour rechercher les stations disponibles automatiquement
  - **Mémo.** : Pour enregistrer une station dans Prog.
  - **Prog.** : Pour sélectionner une station enregistrée
  - **Suppr.** : Pour effacer une station enregistrée dans Prog.
- Selon le mode choisit, naviguer entre les stations à l'aide des touches ◀ et ▶



### Recherche automatique des stations

Pour rechercher automatiquement les stations disponibles :

1. Dans le mode radio, appuyer sur la touche « M » pour afficher le menu radio
2. Sélectionner le paramètre « Auto » en appuyant sur la touche « M », la recherche se lance automatiquement. Le lecteur peut mémoriser jusqu'à 20 stations selon la disponibilité.

### Recherche manuelle des stations

Pour rechercher manuellement les stations disponibles :

1. Dans le mode radio, appuyer sur la touche « M » pour afficher le menu radio
2. Sélectionner le paramètre « Manuel » en appuyant sur la touche « M »
3. Maintenez la touche ◀ et ▶ pour chercher automatiquement la prochaine station disponible.
4. Ou appuyer sur la touche ◀ et ▶ affiner votre recherche.

### Enregistrer ou effacer une station

Pour enregistrer une station :

1. Une fois la station trouvée, appuyer sur la touche « **M** » pour afficher le menu radio
2. Sélectionner le paramètre « Mémo. » en appuyant sur la touche « **M** »
3. Sélectionner le canal pour enregistrer la station et valider avec la touche **>||** et confirmer avec la touche **>||**

Pour effacer une station enregistrée :

1. Appuyer sur la touche « **M** » pour afficher le menu radio
2. Sélectionner le paramètre « Suppr. » en appuyant sur la touche « **M** »
3. Sélectionner la station enregistrée à effacer avec les touches **◀◀** et **▶▶**
4. Appuyer sur la touche **>||** pour effacer la station. Confirmer en sélectionnant oui avec la touche **>||**

### **Enregistrement d'une diffusion en cours de la radio FM**

Dans le mode radio, sélectionner la station que vous désirez enregistrer :

1. Maintenez la touche « **+** » pour afficher le mode enregistrement de la radio.
2. Pour commencer l'enregistrement ou faire une pause, appuyer sur la touche **>||**.
3. Pour reprendre l'enregistrement après une pause, appuyer sur la touche **>||**, l'enregistrement continuera sur le Même fichier
4. Pour sauvegarder l'enregistrement et revenir au mode radio, appuyer sur la touche « **M** ».

**Remarque :** Les fichiers seront enregistrés en format **wav** dans le répertoire « VOICE » dans l'ordre FM00001.WAV, FM00002.WAV...etc. En cas de mémoire insuffisante, l'enregistrement s'arrêtera automatiquement.

**Note :** Utiliser toujours les écouteurs pour le mode radio, car le lecteur se sert du câble des écouteurs comme antenne.

## Mode Navigation

### Aller au mode Explorer

- 10.1 Depuis le menu principal, appuyer sur ◀ et ▶ pour sélectionner l'icône Navigation
2. Appuyer sur « M » pour entrer dans le mode Explorer
3. Utiliser ◀ et ▶ pour sélectionner une mémoire :
  - > Mémoire interne : Mémoire interne du lecteur MP3.
  - > Carte SD : Mémoire de la carte Micro SD.
4. Appuyer sur « M » pour choisir une mémoire (interne ou externe)
5. Utilisez ◀ et ▶ pour sélectionner le fichier désiré.
6. Appuyer sur « M » pour y accéder
7. Appuyer sur la touche >|| pour revenir au répertoire père, maintenez la touche « M » enfoncée pour revenir au menu principal.



### Suppression d'un fichier

1. À partir de menu principal répétez les étapes de 1 à 5 ci-dessus.
2. Pour supprimer un fichier, maintenez la touche « - ».
3. Utilisez les touches ◀ et ▶ pour choisir oui ou non, vous voulez supprimer le fichier.
4. Appuyer sur « M » pour valider.

## Mode Vidéo



### Introduction

Le format supporté par le baladeur D-JIX est l'AVI (redimensionné).

Ce format est l'un des formats les plus populaires dans le domaine du multimédia mobile.

L'utilisation du logiciel de conversion fourni (ou de D-JIX MEDIA LE) est obligatoire pour qu'une vidéo soit dimensionnée pour la taille d'écran du M385.

Un AVI lisible par votre ordinateur ne sera pas forcément lu par le DJIX s'il est optimisé pour un écran d'ordinateur ou autre écran de taille différente de celle de DJIX.

**Note :** Deux logiciels d'encodage sont fournis avec le lecteur. L'AVI converter et le DJIX MEDIA LE.

### Mode Vidéo

- A partir du menu principal, appuyez sur les touches ◀ et ▶ pour sélectionner la fonction « **Vidéo** ».
- Appuyez sur la touche « **M** ».
- Utiliser ◀ et ▶ pour sélectionner une mémoire.
- Choisissez la vidéo à l'aide des touches ◀ et ▶. Si vous les organisez dans des dossiers utilisez ◀ et ▶ pour sélectionner, et entrez dedans en appuyant sur la touche « **M** »
- Appuyez sur la touche « **M** » pour lancer la lecture de la vidéo.

## AVIConverter (selon modèle)

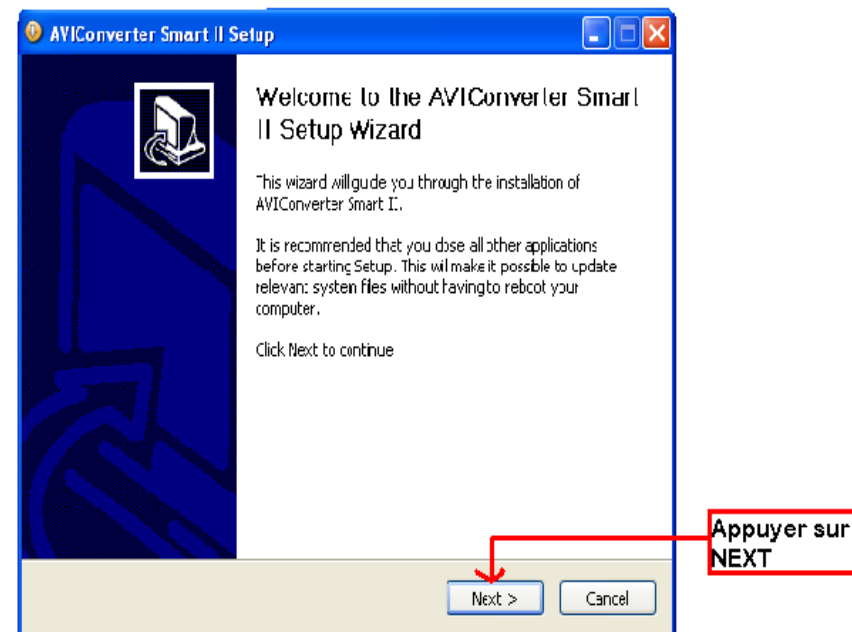
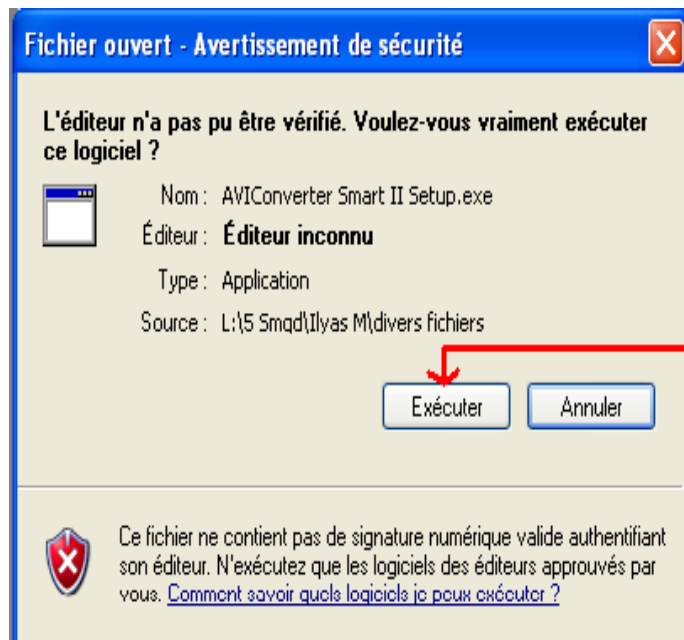
### Conversion des vidéos :

#### - Installation

Pour la conversion des vidéos vous trouvez le logiciel AVIConverter dans le CD fourni. Il faut tout d'abord installer le logiciel pour cela, double click sur le fichier « **AVIConverter Smart Setup.exe** » après veuillez suivre les étapes suivantes :

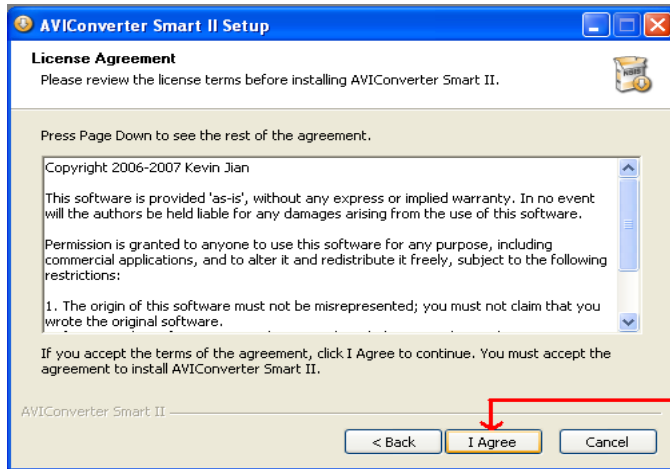
1-

2-



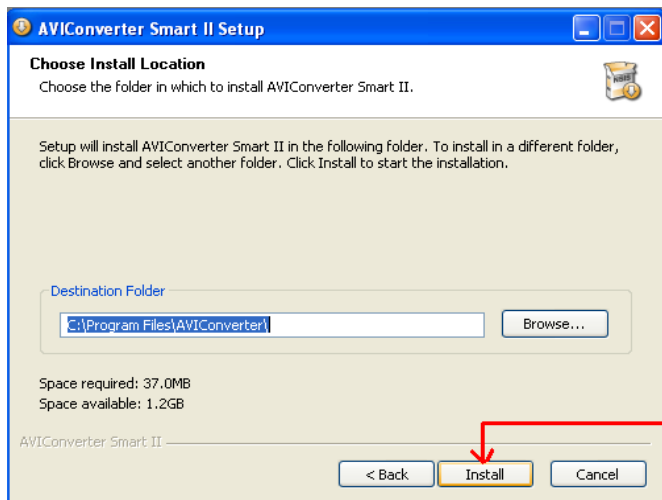


3-



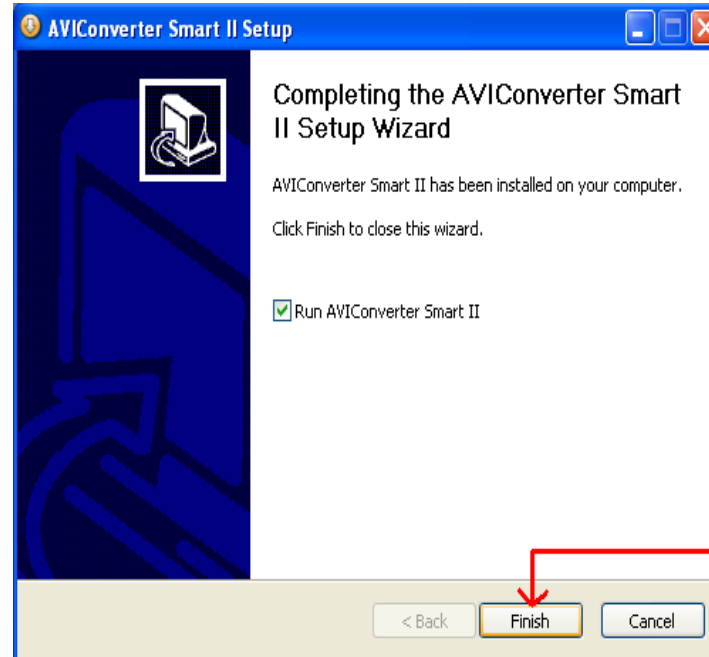
Appuyer sur I Agree

4-



Appuyer sur Install

5-

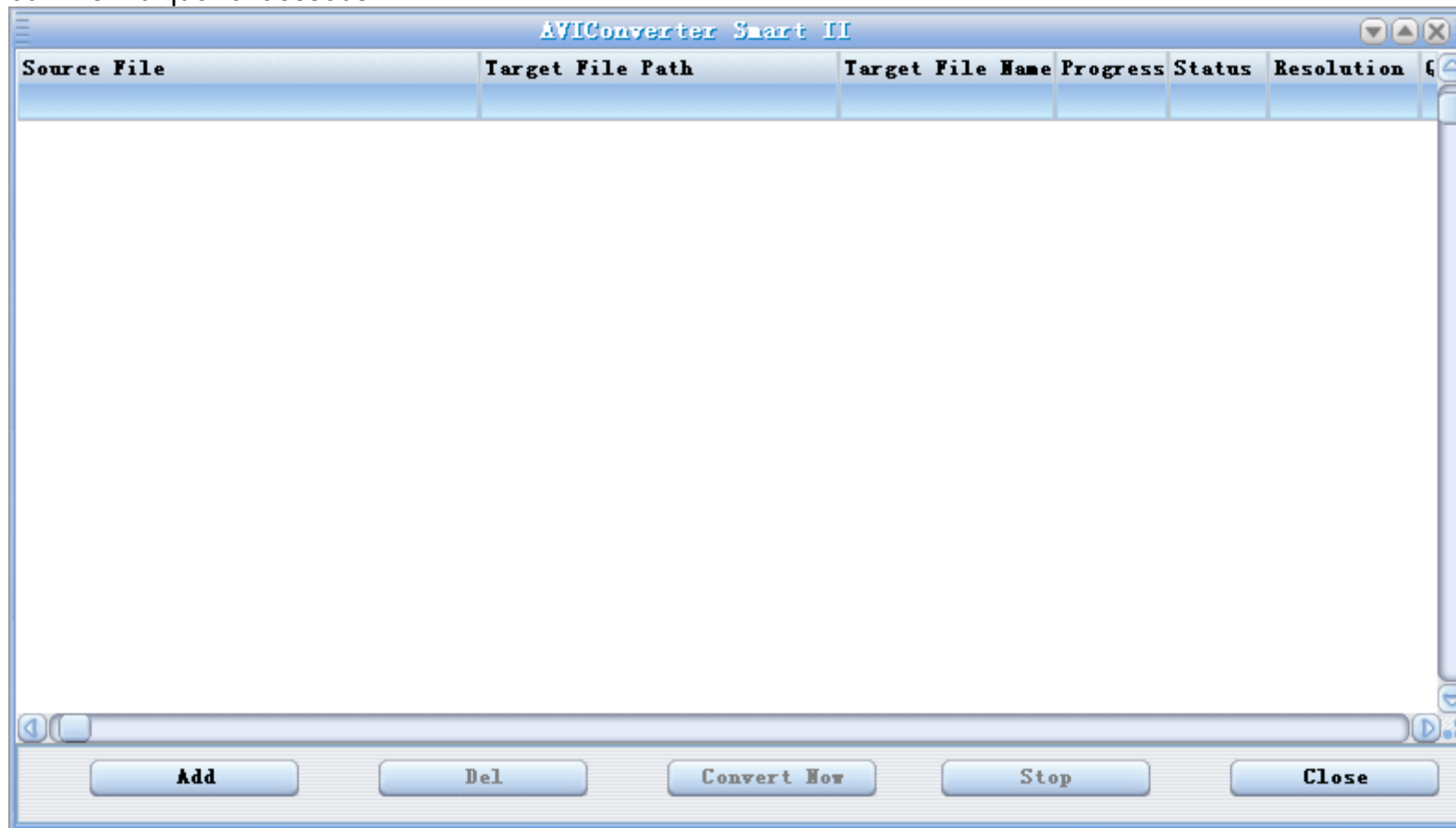


Appuyer sur Finish

## Conversion des vidéos :

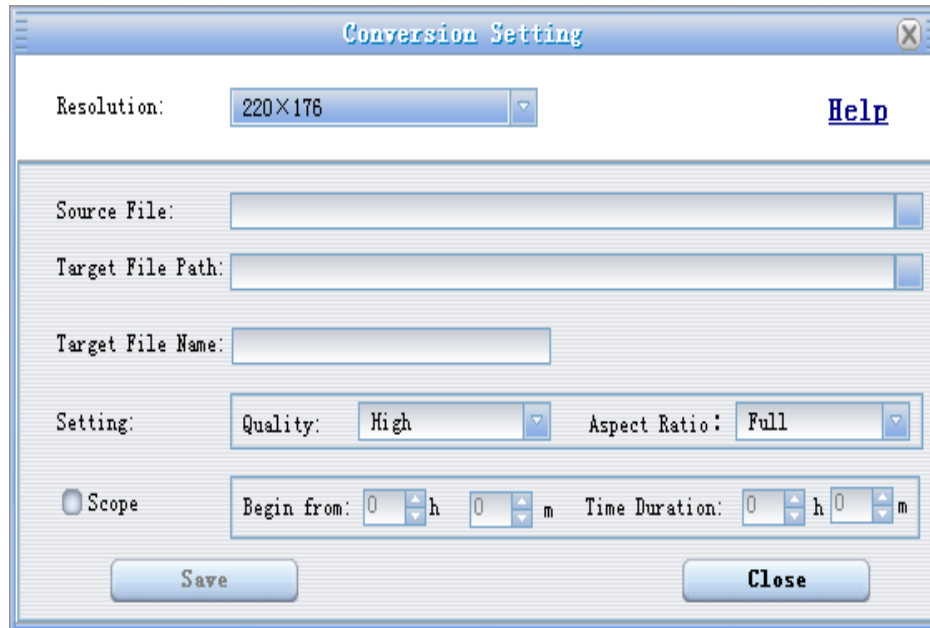
### - Utilisation

Après l'installation, le logiciel va se lancer automatiquement après avoir appuyé sur « **Finish** », la fenêtre principale apparaîtra comme indiqué ci-dessous :

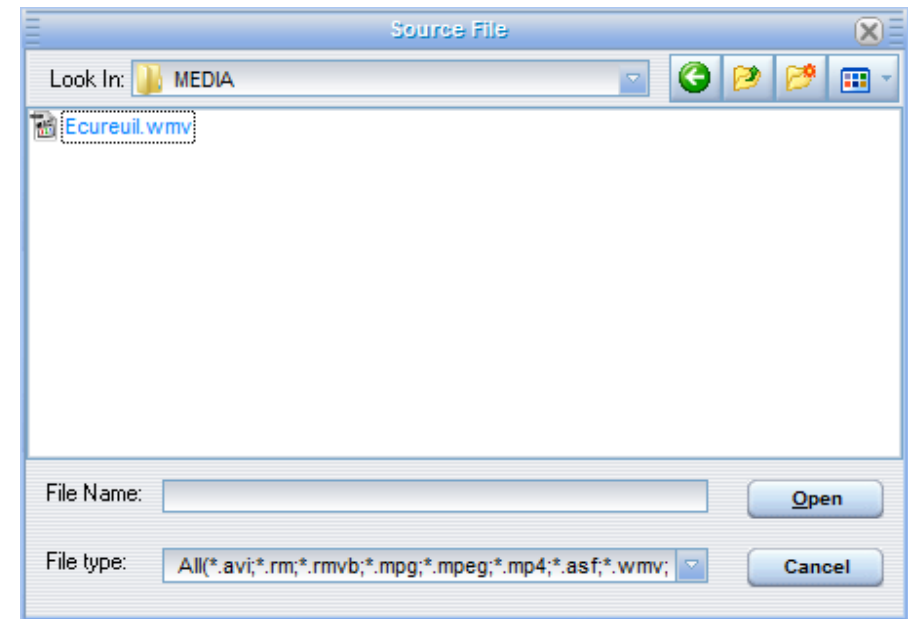


Après avoir eu cette fenêtre veuillez suivre les étapes suivantes pour l'utilisation du logiciel :

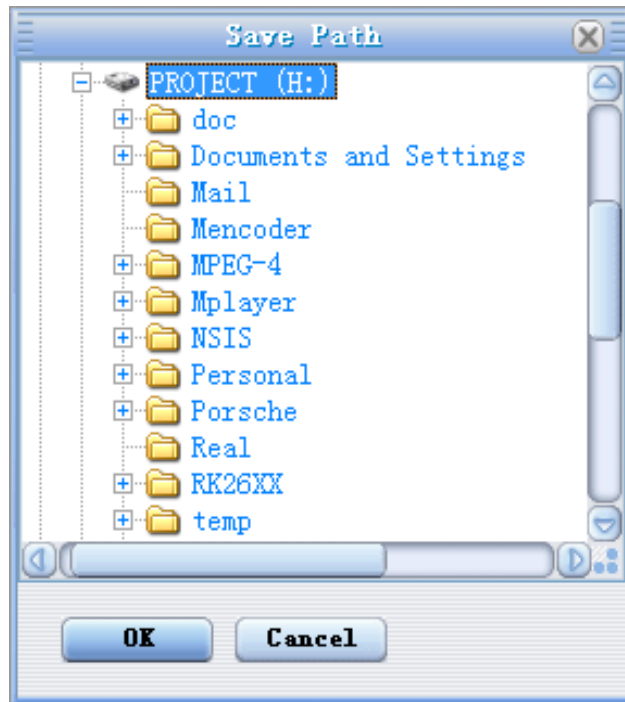
1- Appuyer sur « **Add** », la fenêtre « **Conversion Setting** » apparaîtra



2- Choisir la source de fichier en appuyant sur « **Source file** » puis sélectionner le fichier à convertir

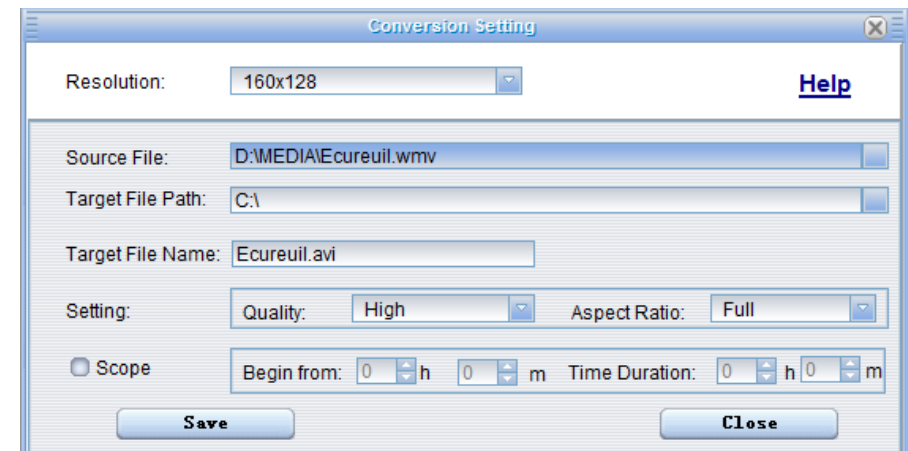


3- Après avoir sélectionné le fichier à convertir, choisissez la destination du fichier en cliquant sur « **Target File Path** », puis appuyer sur **OK** :



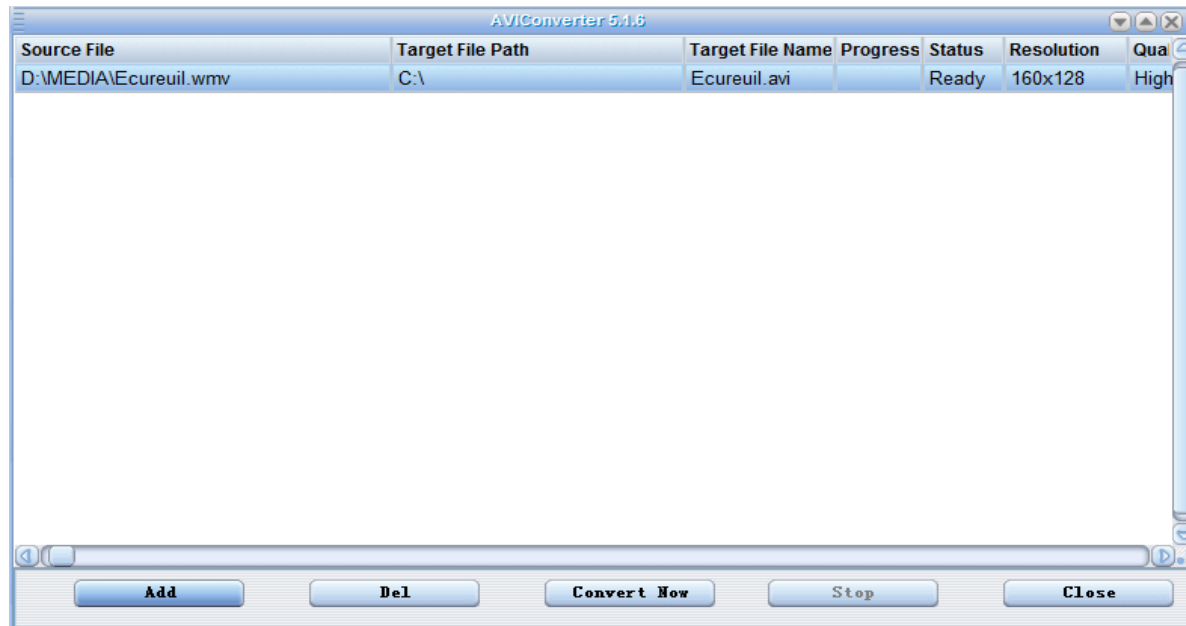
4- à partir de cette fenêtre vous pouvez modifier le nom du fichier converti dans la zone « **Target File Name** ».

- Choisir la qualité « Haute, Normale ou Basse » ainsi que la taille d'écran « Plein, 16/9 ou 4/3 » dans la zone « **Setting** ».
- Dans la zone « **Scope** », vous pouvez convertir juste dans un morceau d'un fichier en choisissant le début et la fin du morceau.



Note : Pour le M385, vous devez choisir une résolution de 160 X 128.

5- Après avoir modifié tous les paramètres, appuyer sur « **Save** » pour sauvegarder les modifications. Une fenêtre apparaîtra avec le fichier à convertir, dans cette dernière appuyer sur « **convert Now** » pour commencer la conversion.



Note :

Si la conversion ne s'effectue pas correctement. Assurez-vous que votre ordinateur dispose des codecs nécessaires. Sinon, installez un pack complet de codecs.

6- à la fin de la conversion, copier le fichier que vous avez converti du dossier de destination choisi précédemment et coller le dans votre baladeur pour que vous puissiez le visionner.

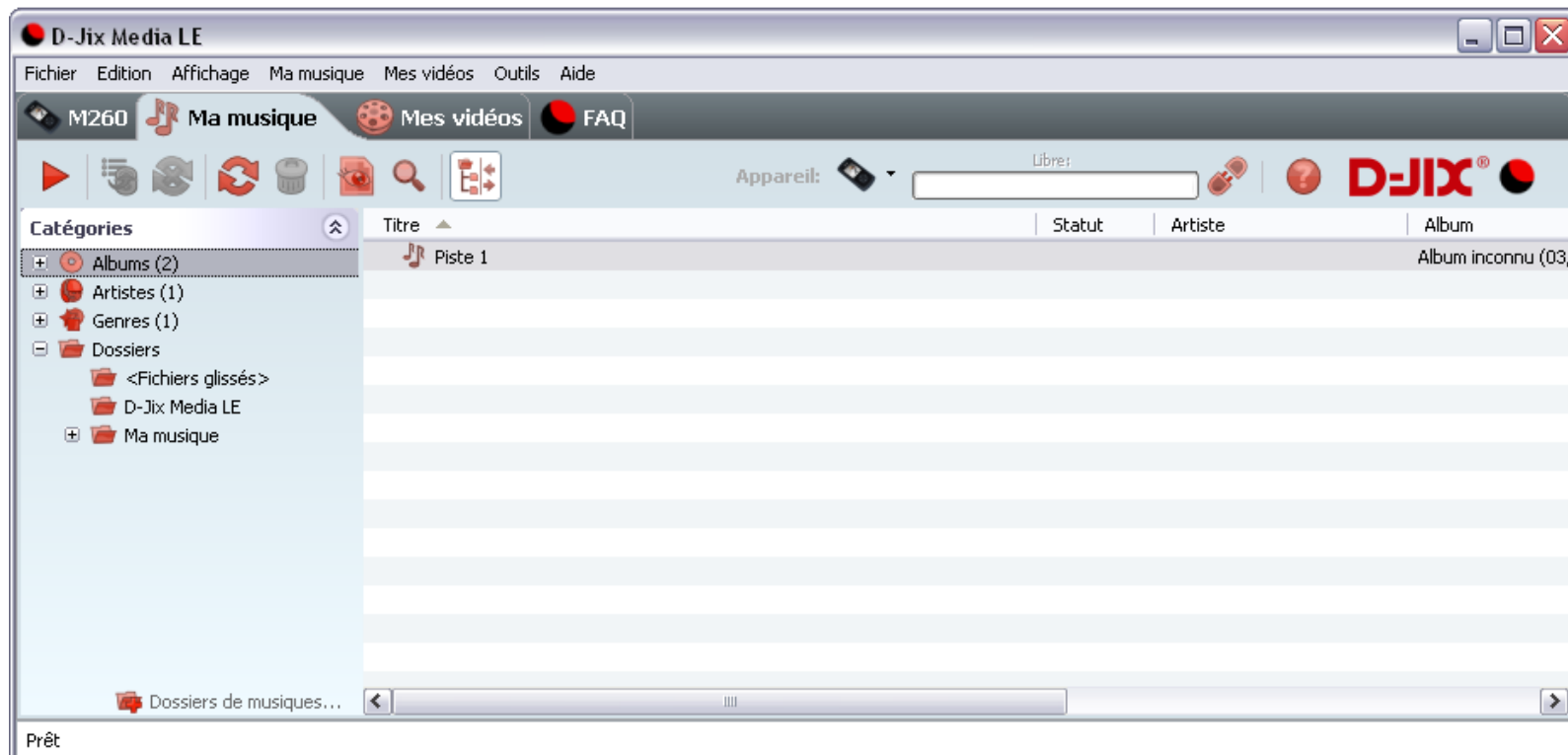
## DJIX MEDIA LE

D-Jix Media est un logiciel qui vous permet de gérer les fichiers médias de votre ordinateur, votre musique et vos vidéos et de les transférer sur votre baladeur.

Les vidéos peuvent être converties en fichier audio en utilisant le logiciel DJIX MEDIA LE.

### Note :

Après l'installation de DJIX MEDIA, il est nécessaire de lire la notice d'utilisation disponible dans le menu d'aide → contenu l'aide.



### **Installation du logiciel D-JIX Media**

Installation automatique depuis le baladeur D-JIX:

1. Branchez votre baladeur D-JIX sur un port USB de votre ordinateur.
2. Cliquez sur l'action « D-JIX Media LE »

L'installation du logiciel se lance, suivez les étapes.

### **Installation manuelle depuis le baladeur D-JIX**

1. Branchez votre baladeur D-JIX sur un port USB de votre ordinateur.
2. Dans le « poste de travail » Windows, ouvrez le lecteur correspondant à votre baladeur:
  1. Double-cliquez sur le fichier d'installation: djixmediale.exe ou setup.exe

### **Installation depuis le CD**

1. Insérez le CD-Rom fourni avec votre baladeur.
2. L'installation du logiciel se lance, sinon aller dans le CD, puis dans le dossier D-JIX Média et cliquer sur djixmediale.exe ou setup.exe, suivre les étapes.

### **Enregistrement du logiciel**

L'enregistrement gratuit vous permet de valider votre licence et de recevoir des mises à jour automatiques du logiciel. Vérifiez votre adresse de courrier électronique (email) et cliquez sur le bouton « OK ».

Vous recevrez votre code d'activation à 4 caractères (chiffres ou lettres) dans votre boîte aux lettres électronique.

#### **Note:**

Si vous ne recevez pas l'email, vérifiez dans la catégorie « courriers non désirés » (ou « Spam »).

Si au moment de l'installation vous n'avez pas de connexion Internet, ou pas d'adresse email, vous pouvez cliquer sur le bouton « S'enregistrer plus tard ».

### **Connecter le baladeur D-JIX**

Vérifiez que votre baladeur D-JIX est branché à votre ordinateur par le câble USB.  
Le lecteur est reconnu et l'espace mémoire disponible sur le baladeur apparaît dans la barre d'outils.

#### **Note :**

Si votre appareil n'est pas reconnu automatiquement, référez-vous à la documentation pour la configuration manuelle. Cliquez sur le menu déroulant Aide / contenu de l'aide, section Gestionnaire d'appareils.

### **Transférer un fichier audio sur votre baladeur D-JIX**

Dans l'onglet Ma musique, cliquez sur le lien « Dossiers de musique », puis sélectionnez les répertoires où sont stockées vos musiques sur votre ordinateur.

La liste de vos fichiers audio s'affiche.

Sélectionnez les fichiers que vous souhaitez transférer, faites un clic droit et choisissez Synchroniser.

Les fichiers sélectionnés sont copiés sur votre lecteur.

**Le(s) fichier(s) vidéo se sont créés automatiquement dans le répertoire « MVIDEO » à la racine de la mémoire interne**  
**Le(s) fichier(s) audio se sont créés automatiquement dans le répertoire « AUDIO » à la racine de la mémoire interne**

#### **Note :**

Pour de plus amples informations, consultez la documentation du logiciel D-JIX Media accessible par le menu déroulant Aide / Contenu de l'aide.

Adobe Acrobat Reader™ est nécessaire.



## Spécifications

Ecran et Affichage (Display)	TFT (160x128) 1.8 " (4,57 cm)	
Interface USB	USB 2.0 (Haute vitesse)	
Mémoire interne	1,2,4 ou 8Go (selon modèle)	
Batterie	Lithium-ion rechargeable	
Enregistrement et dictaphone	Format d'enregistrement	WAV
Autonomie	Vidéo	4h
	Audio	8h
Formats supportés	Audio	MP3/WMA/WAV
	Vidéo	AVI (redimensionné)
Chargement	3 h (avant première utilisation)	
Compatibilité Système d'exploitation	Windows (98/ME/2K/XP)	
DJIX MEDIA	Compatible Windows (98/ME/2K/XP).	

## Notice de dépannage et de maintenance

Problème (symptômes)	Cause	Action
Allumage impossible, Ecran blanc	Présence d'un fichier d'extension non supporté (par exemple un .exe dans la racine) par le lecteur	Branchez le lecteur, et explorer son contenu, supprimer le fichier de cause
	Batterie déchargée	Vérifier la charge de la batterie
Pas de fichiers visibles Mémoire SD non détectée, Lecteur non détecté	Si lecteur est équipé d'une interface micro SD	Vérifier le Format de fichier (la méthode de formatage). FAT 32* est à respecter si la carte mémoire micro SD a plus de 2Go en taille mémoire.
	Mémoire corrompue ou Mémoire interne non détecté ou mémoire partiellement détectée	Formater la mémoire interne si nécessaire ( <b>FAT 32</b> et <b>option formatage rapide</b> sont recommandés)
Difficultés à importer un fichier	Connexion USB	Vérifier la connexion USB avec le PC
	Mémoire insuffisante	Vérifier la mémoire restante (réglage>Système>Info)
Pas de réponse d'un bouton	Batterie insuffisante	Recharger la batterie
Pas de lecture possible	Réglage du volume très bas	Régler un volume adapté
	Connexion USB établie	Déconnecter le câble de l'appareil

Pas de connexion au PC	Utilisation de Windows 98	Installer le driver pour Windows 98, fourni avec le CD, puis rebrancher
Appareil non détecté par l'ordinateur	le pilote non mis à jour	Sur votre ordinateur (sous Windows ) Aller dans : le menu « démarrer panneau de configuration, puis cliquer sur l'icône « système » , puis aller dans l'onglet « Matériel » , puis appuyer sur « gestionnaire de périphérique ». repérer l'endroit là où il y a un point d'interrogation en jaune, cliquer une première fois pour avoir une liste détaillée, cliquer avec le bouton droit de la souris, puis choisir « mettre à jour »
Arrêt soudain pendant la lecture	Batterie épuisée	Recharger la batterie
Impossible d'encoder des fichiers vidéo	L'ordinateur ne dispose pas des codecs requis	Installer les <b>codecs</b> récents afin de pouvoir convertir les vidéos aux formats favorables
Impossible de connecter votre appareil via D-Jix Média LE	Un fichier de système a été endommagé ou supprimé par l'utilisateur	Méthode 1 : Aller dans D-JIX MEDIA LE, puis aller dans l'onglet : FAQ, chercher la question : J'ai formaté mon baladeur et depuis il n'est plus détecté automatiquement par D-Jix Media LE. Suivre les étapes indiquées dans la réponse.  Méthode 2 : Créer un nouveau fichier <b>vide</b> , et le renommer <b>M385v2.conf</b> . Déplacez ce fichier à la racine de la mémoire interne.

## SAV et garantie

### Assistance téléphonique

En cas de problèmes, vous pouvez appeler le support technique D-JIX au :

**Société D-JIX**  
**[www.djix.fr](http://www.djix.fr)**  
**Tel : 01 48 63 59 25**

### Champ d'application de la garantie :

La garantie fournisseur D-JIX est valable pour un usage normal du produit tel qu'il est défini dans le cadre de la notice d'utilisation.

Sont exclues de cette garantie, les détériorations dues à une cause étrangère à l'appareil.

En particulier, la garantie ne s'applique pas si l'appareil a été endommagé à la suite d'un choc ou d'une chute, d'une fausse manœuvre, d'un branchement non conforme aux instructions mentionnés dans la notice, de l'effet de foudre, de surtension secteur, d'une protection insuffisante contre la chaleur, l'humidité ou le gel. La garantie s'étend uniquement à la France Métropolitaine.

En tout état de cause, la garantie légale pour vices cachés s'appliquera conformément aux articles 1641 et suivants du Code Civil.