

D-JIX[®] M 380 FM
Lecteur Audio-vidéo Slim
Écran 1,8" • Radio FM • Clavier tactile

Manuel d'utilisation

Photo non contractuelle



Sommaire

Précautions d'emploi _____	3
Présentation de l'appareil _____	4
Contenu de l'emballage : _____	4
Caractéristiques : _____	4
Schémas et fonctions _____	5
Fonctions basiques _____	6
Mise sous tension de l'appareil : _____	6
Mise hors tension de l'appareil : _____	6
Initialisation : _____	6
Charge : _____	6
Transfert de fichier MP3/Vidéo du PC vers le lecteur _____	7
Echanger des fichiers _____	8
Déconnecter le lecteur _____	9
Mode musique _____	10
Aller au mode musique _____	10
Ajuster le volume _____	11
Avance / Retour _____	11
Piste suivante/Piste précédente _____	11
Menu du mode musique: _____	12
Mode vidéo _____	14
Aller au mode vidéo _____	14
Ajuster le volume _____	15
Avance / Retour _____	15
AVI Converter : _____	1
Conversion : _____	1
Mode Photo _____	19

Aller au mode image	19
Mode E-Book	20
Aller au mode E-book	20
Mode d'enregistrement	21
Aller au mode Voix	21
Mode Radio FM	22
Mode réglages	24
Aller au mode Paramètre	24
Puissance :	25
Langue :	25
Affichage :	25
Enregistrer :	25
Notice de dépannage et de maintenance	26
Informations techniques	29
La réinstallation du Firmware	29
Assistance téléphonique	30
Champ d'application de la garantie :	30

Précautions d'emploi

Merci de lire ces précautions avant le premier usage de l'appareil. Tout problème survenant alors que l'utilisateur n'a pas lu au préalable ces précautions ne relèvera pas de la responsabilité de **D-JIX®**.

- Ne pas utiliser l'appareil pour d'autres fonctions que celles décrites dans le manuel. Garder une sauvegarde de vos données importantes.
- Ne pas faire subir à l'appareil de chocs violents ou de secousses violentes, sous peine de lui causer de sérieux dysfonctionnements.
- Ne pas utiliser, ou placer, l'appareil dans des lieux trop chauds, trop humides, ou fortement magnétiques.
- Ne pas mouiller l'appareil. Ceci pourrait causer de graves pannes irréversibles. Si par mégarde, l'appareil est mouillé, la sécher avec une serviette sèche, et contacter le service après vente.
- Lorsque des matériaux se trouvent sur l'appareil, l'essuyer avec une serviette ou un vêtement doux. Ne pas nettoyer l'appareil avec des solvants inflammables tels que l'alcool, le benzène, des diluants, etc.
- Ne pas démonter et remonter l'appareil par vous-même ; dans le cas contraire, la garantie ne pourrait plus s'appliquer à l'appareil.
- Ne pas débrancher les écouteurs ou les câbles en tirant sur le fil. Ceci pourrait causer une rupture interne au niveau du fil.
- Ne pas secouer l'appareil ou lui infliger des chocs, alors qu'il est connecté à un ordinateur.
- Recharger les batteries au maximum.
- En cas de pertes de données sauvegardées dans l'appareil, dues à une erreur de manipulation de l'utilisateur, ou à une panne de l'appareil, ne pourra pas être tenu pour responsable, et n'aura pas à compenser les pertes occasionnées.
- Déverrouiller le lecteur en vérifiant la position de l'interrupteur HOLD.
- **A pleine puissance, l'écoute prolongée du baladeur peut endommager l'oreille de l'utilisateur**
- Ne pas utiliser les écouteurs pendant que vous conduisez.
- Eviter de régler les écouteurs à un niveau de volume élevé lorsque vous marchez dans la rue.
- Température d'utilisation : 0-40°C



Ce logo apposé sur le produit signifie qu'il s'agit d'un appareil dont le traitement en tant que déchets d'équipements électriques et électroniques (DEEE). La présence de substances dangereuses dans les équipements électriques et électroniques peut avoir des effets potentiels sur l'environnement et la santé humaine dans le cycle de retraitement de ce produit. Ainsi, lors de la fin de vie de cet appareil, celui-ci ne doit pas être débarrassé avec les déchets Municipaux non triés. En tant que consommateur final, votre rôle est primordial dans le cycle de réutilisation, de recyclage et les autres formes de valorisation de cet équipement électrique et électronique. Des systèmes de reprise et de collecte sont mis à votre disposition par les collectivités locales (Déchetteries) et les distributeurs. Vous avez l'obligation d'utiliser les systèmes de collecte sélective mise à votre disposition.

Présentation de l'appareil

- **Contenu de l'emballage :**

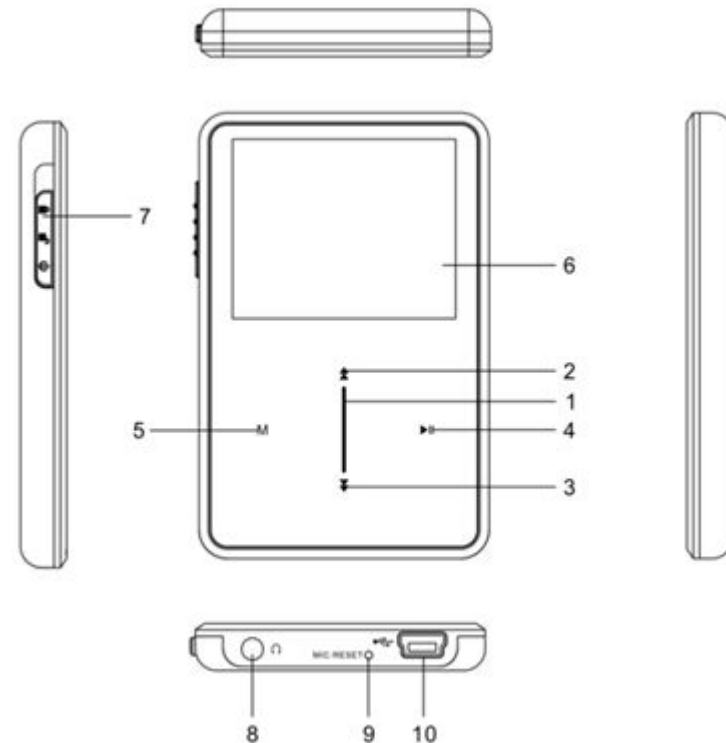
- **Un appareil**
- **Des écouteurs**
- **Un câble de connexion USB**
- **Un CD d'installation**
- **Un manuel d'utilisateur**

- **Caractéristiques :**

- Lecture MP3 / WMA/WAV.
- Ecran OLED 1.8' (160 X 128)
- Enregistrement dictaphone haute qualité
- Photo : JPG,BMP.
- Lecture de fichiers vidéo.
- Codecs supportés :
 - Audio : MP3 / WMA
 - Vidéo : MTV, logiciel d'encodage fourni en version d'évaluation d'un mois : D-JIX MEDIA
- Mémoire Flash intégrée (capacité variable de 1Go à 8Go selon modèle, voir sur l'emballage et l'appareil).
- Périphérique de stockage de masse.
- Système WIN98SE/ME, WIN2000 et WINXP/Vista
- Egaliseurs: NORMAL, POP, ROCK, CLASSIC, JAZZ, BASS, EQ personnalisé.
- Batterie rechargeable intégrée Li-Polymer.
- Exploration par dossiers.
- USB 2.0 (Hi-Speed).


Schémas et fonctions

1. Barre tactile volume +/-volume -
2. ▲ : Avance rapide / Piste suivante/ /Volume +
3. ▼ : Retour rapide/Volume -
4. ►|| : Lecture/ Pause/ confirmation
5. M : Menu
6. Ecran LCD
7. HOLD : On/off/verrouillage/déverrouillage
8. Prise jack écouteurs
9. Microphone/ Initialisation (RESET)
10. Interface USB




Fonctions basiques

Mise sous tension de l'appareil :

1. Glisser l'interrupteur « Hold » (**Bouton numéro 7**) en direction de « déverrouillage » et laisser le tout le temps sur cette position,
2. Glisser l'interrupteur et garder enfoncé pendant à peu près 3 secondes en direction de la position  (**Bouton numéro 7**), pour allumer l'appareil.
3. Si vous voulez verrouiller l'appareil, mettez l'interrupteur « Hold » sur la position « haute »

Mise hors tension de l'appareil :

Glisser l'interrupteur et garder enfoncé pendant à peu près 5 secondes en direction de la position  (**Bouton numéro 7**) pour éteindre l'appareil.

Initialisation :

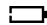
En cas de blocage de l'appareil,

1. Mettez un objet pointu dans « RESET » .
2. Suivez les étapes de la mise sous tension de l'appareil.

Charge :

Quand l'indicateur de batterie de l'écran LCD affiche un niveau vide  , vous devez charger l'appareil au plus vite.

L'appareil a deux niveaux de charge différents.

- a) Vous pouvez charger l'appareil par l'intermédiaire du connecteur USB que celui-ci soit allumé ou éteint n'a pas d'importance.
 - Connectez le lecteur au port USB de votre PC en utilisant le câble USB fourni.
 - Le temps de charge est à peu près de 3 heures, une fois le lecteur est chargé, l'indicateur de charge  affichera un niveau plein.
- b) Vous pouvez également charger l'appareil par l'intermédiaire d'un adaptateur secteur (compatible USB)

Note : Le temps de charge ne doit pas dépasser 3 heures. Il est recommandé d'éteindre l'appareil avant de le charger.


Transfert de fichier MP3/Vidéo du PC vers le lecteur

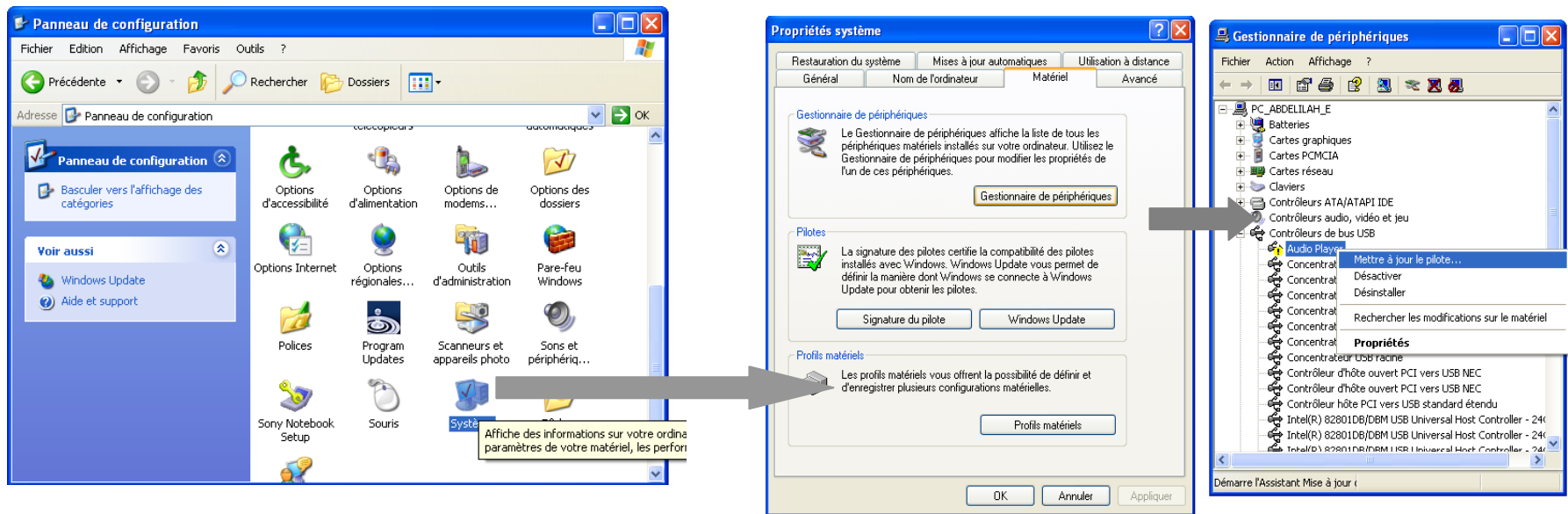
Un driver de clé USB (appelé également UMSS) est nécessaire pour qu'il soit détecté par Windows 98. M380 est vu comme un périphérique amovible par Windows 2000 et version supérieure (XP, XP SP2, Vista.....). Le lecteur DJIX est automatiquement reconnu. Sinon vérifier l'état de vos interfaces USB de votre ordinateur ou leurs configurations par Windows.

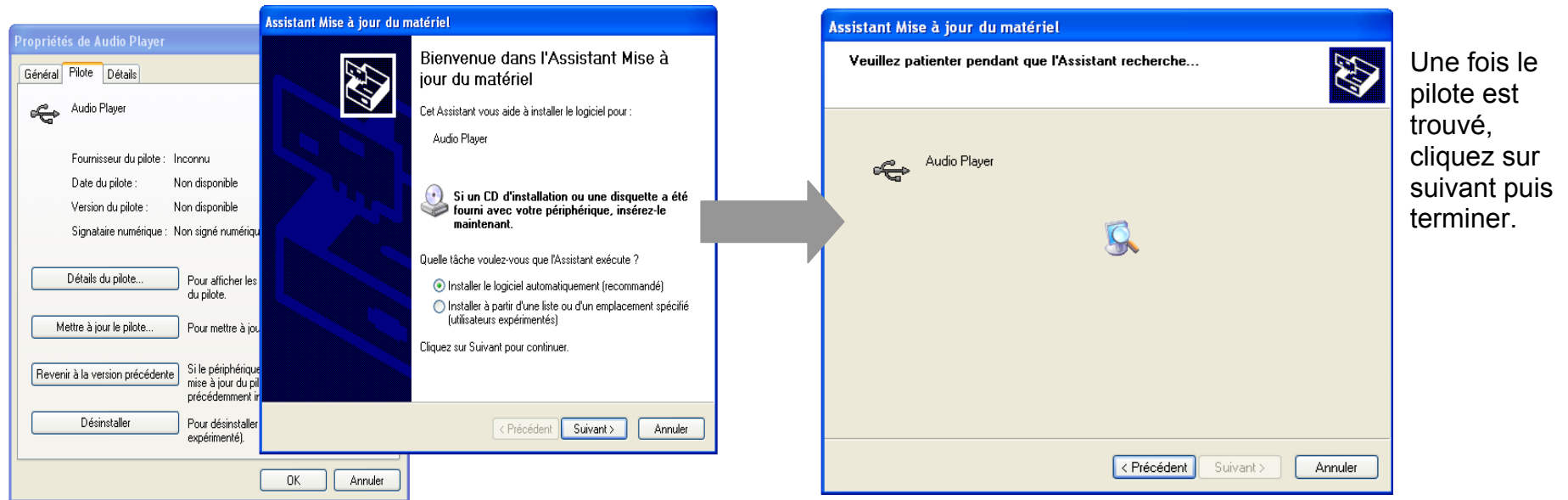
Note :

Quand vous branchez le lecteur DJIX, vérifiez s'il est bien reconnu par votre système :

Dans le cas où votre système est un **Windows XP**, allez dans Démarrer → Panneau de configuration → Système → Gestionnaire de périphérique

→ Connecteur de bus USB → double cliquer sur le nom du contrôleur indiqué avec  → suivez les étapes du chapitre « Mettre à jour le pilote »





Echanger des fichiers

Branchez le lecteur à l'ordinateur, s'il est reconnu, il apparaît comme «un disque externe ou amovible » dans le « **poste de travail** ».


Dans « poste de travail » double-cliquer sur le lecteur pour visionner les données à l'intérieur. Le transfert de fichier s'opère comme si votre lecteur était un dossier de votre ordinateur.

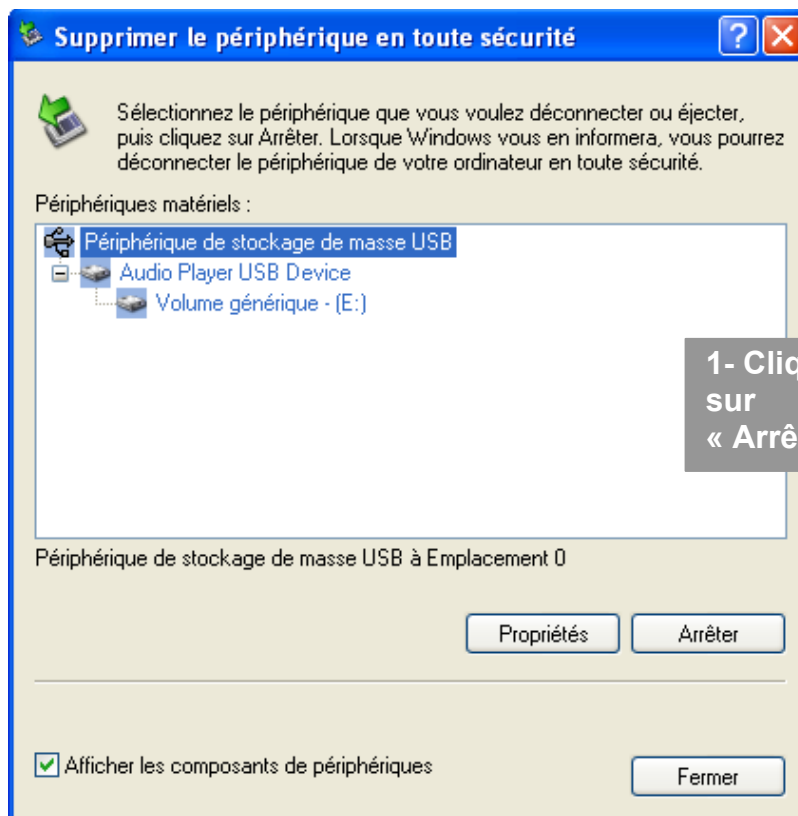
Note :

Ne pas supprimer les dossiers ni les fichiers qui y sont par défaut :
Ne pas débrancher le lecteur pendant un transfert de fichiers. Ceci pourrait abîmer le logiciel d'exploitation et entraîner une panne grave de l'appareil.

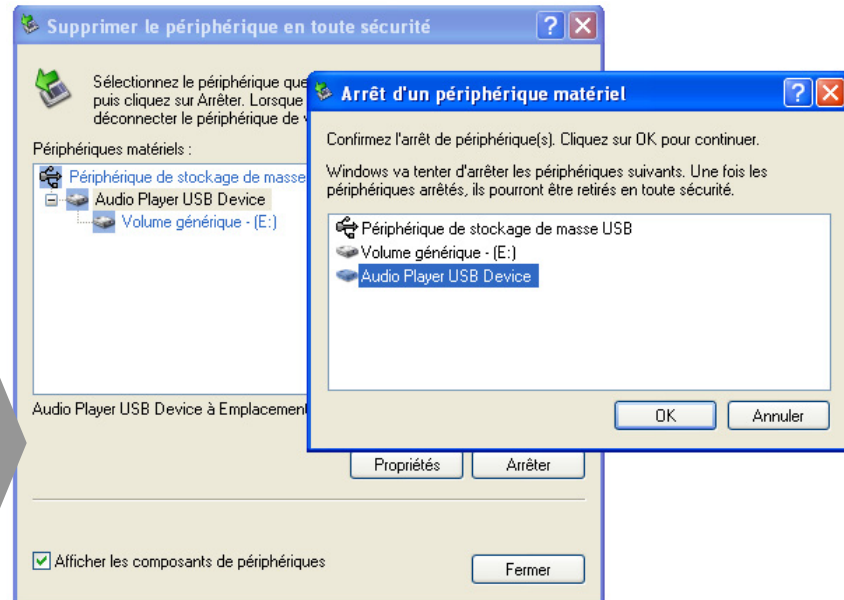
Déconnecter le lecteur

Eviter de débrancher brusquement le lecteur.

Double-cliquer sur l'icône  située en bas à droite de votre écran d'ordinateur, dans la barre des tâches, les fenêtres suivantes s'affichent :



1- Cliquer sur « Arrête »



- 2- choisir le périphérique à arrêter, dans notre exemple c'est « Audio Player USB Device »
- 3- cliquer sur « OK »
- 4- Attendre un message donnant l'autorisation de débrancher le lecteur en sécurité.

Mode musique

Note :

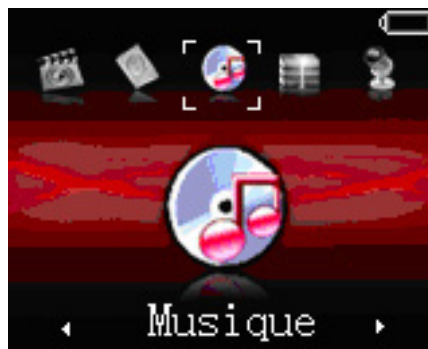
Le lecteur supporte les formats suivants: MP3 et WMA. Le DRM n'est pas pris en compte par le lecteur.

*Vérifier si l'interrupteur **HOLD** est bien sur la position : déverrouillage.*

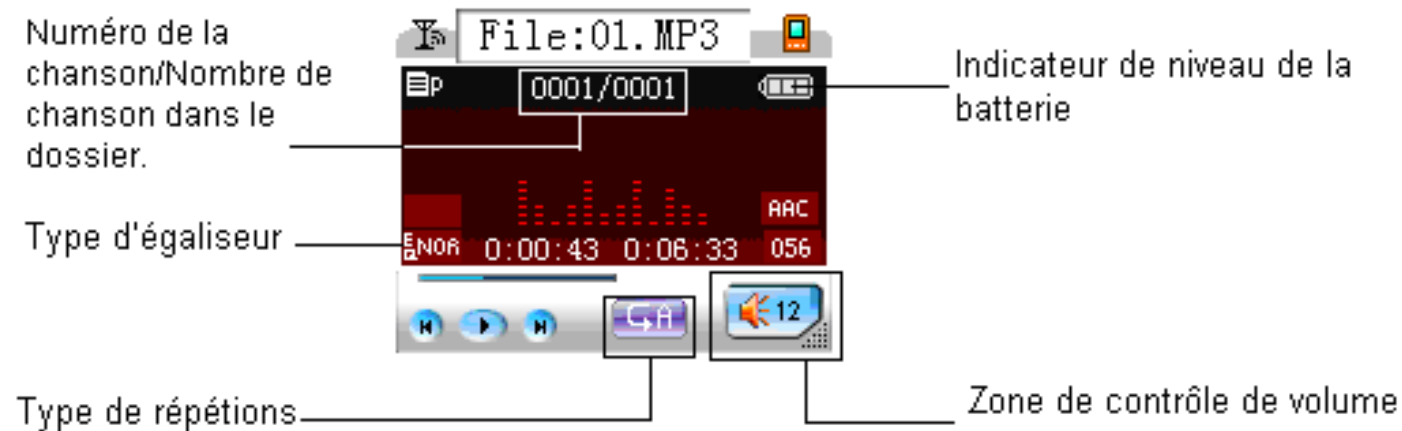
Chaque format de fichier est lisible qu'à partir le mode approprié. Exemple pour lire les vidéos il faut le faire à partir du mode vidéo, MP3 à partir du mode « Musique », les formats WAV sont lisible à partir du mode « Voix », photos sont lisibles à partir du mode « photo »

A la mise sous tension de l'appareil, l'écran affiche le menu principal, par défaut le mode « Musique ».

Aller au mode musique



- Depuis le menu principal, appuyer sur les touches ▲ ou ▼ pour sélectionner l'icône indiquée sur la capture d'écran suivante (Musique) :
- Appuyer sur ►► pour entrer dans le mode musique.
- Utiliser les touches ▲ et ▼ pour choisir le fichier musical désiré
- Appuyer sur ►► pour mettre ou reprendre la lecture d'un MP3.



Ajuster le volume

L'ajustement du volume s'effectue avec la barre tactile (entre les touches ▲ et ▼) de bas en haut pour augmenter le volume et de haut en bas pour diminuer celui-ci.

Avance / Retour

Pendant la lecture :

Appuyer et garder enfoncée la touche ▼ pour effectuer une avance rapide, ou la touche ▲ pour faire un retour rapide dans le titre.

Piste suivante/Piste précédente

Appuyer brièvement sur la touche ▼ pour passer à la piste suivante

Appuyer brièvement sur la touche ▲ pour passer à la piste précédente

Menu du mode musique:

A partir du mode musique, et pendant la lecture d'un fichier musical :

Appuyer brièvement sur la touche « **M** » pour entrer dans le menu des options..

Utiliser les touches ▲ ou ▼ pour sélectionner une option , puis appuyer ►► pour accéder au sous menu. Ou appuyer sur **M** pour revenir à la liste des options ou pour sortir de menu du mode musique.

Il existe plusieurs options de lecture :

Afficher fichier : pour afficher la liste des MP3 qui sont sur le lecteur.

Sous cette option vous pouvez parcourir la liste des MP3 en utilisant les touches ▲ et ▼ et pour lancer la lecture appuyez sur ►►.

Egaliseurs :

- 1- Utiliser les touches ▲ ou ▼ pour sélectionner l'option Egaliseur dans la liste, puis valider en appuyant sur ►►
- 2- Utiliser les touches ▲ ou ▼ pour choisir l'égaliseur désiré « normal, rock, pop, Classique, Basse, Jazz, ou un égaliseur à paramétrer »

Pour paramétrer un égaliseur, suivez les étapes 1 et 2, puis choisir dans la liste des égaliseurs : « Paramètre EQ ».

- 1-Appuyer sur ►► pour y accéder.
- 2-Maintenir ►► pour choisir un filtre (barre verticale) puis ▲ ou ▼ pour régler son niveau.
- 3-Régler les niveaux de des filtre désirés, puis appliquez votre égaliseur en appuyant sur ►►.

Son 3D :

Depuis la liste des options, Utiliser ▲ ou ▼ pour choisir l'option 3D, puis valider avec ►►.
Utiliser ▲ et ▼ pour choisir « Allumer » puis valider avec ►►.

Répéter :

Dans cette option vous pouvez choisir plusieurs modes de répétition (Répéter Un, Répéter Tous, Répéter un répertoire,...).

Vous pouvez choisir un mode en utilisant ▲ ou ▼ et ▶|| pour l'appliquer.

Pour désactiver la répétition, choisir « Répétition Désactivée » (première ligne de cette option)

Vitesse lecture :

Dans cette option vous pouvez choisir la vitesse de lecture du MP3, soit plus vite ou moins vite.

Mode vidéo

Note :

Le lecteur supporte le format suivant: MTV. Un outil de conversion est fourni en CD d'installation. Son principe d'utilisation sera détaillé plus loin dans cette partie.

Vérifier si l'interrupteur **HOLD** est bien sur la position : déverrouillage.

A la mise sous tension de l'appareil, l'écran affiche le menu principal, par défaut le mode « Musique ».

Aller au mode vidéo

- Depuis le menu principal, appuyer sur ▲ ou ▼ pour sélectionner l'icône indiquée sur la capture d'écran suivante:



- Appuyer sur ► for entrer dans le mode vidéo
- Utiliser ▲ et ▼ pour choisir le dossier « MTPMEDIA » ou le dossier contenant vos fichiers vidéos.
- Appuyer sur ► pour y accéder et ▲ ou ▼ pour sélectionner un fichier MTV,
- Appuyer sur ► pour lire, mettre en pause ou reprendre la lecture d'un fichier MTV.

Note : Copiez depuis votre ordinateur, les fichiers vidéo convertis en MTV vers votre baladeur dans le dossier spécifique : MTPMEDIA.

Note :

Seul le format 160x128 est lisible avec le M380. Si vous mettez autre format, il est possible de rendre l'appareil instable (image inversée) dans ce cas : explorer le contenu de l'appareil, et supprimez les fichiers vidéo qui ne sont pas en format 160x128.

Ajuster le volume

Depuis le mode vidéo et en cours de lecture d'un fichier vidéo :

Utiliser la barre tactile (entre les touches ▲ et ▼) pour diminuer ou augmenter le volume pendant la lecture.

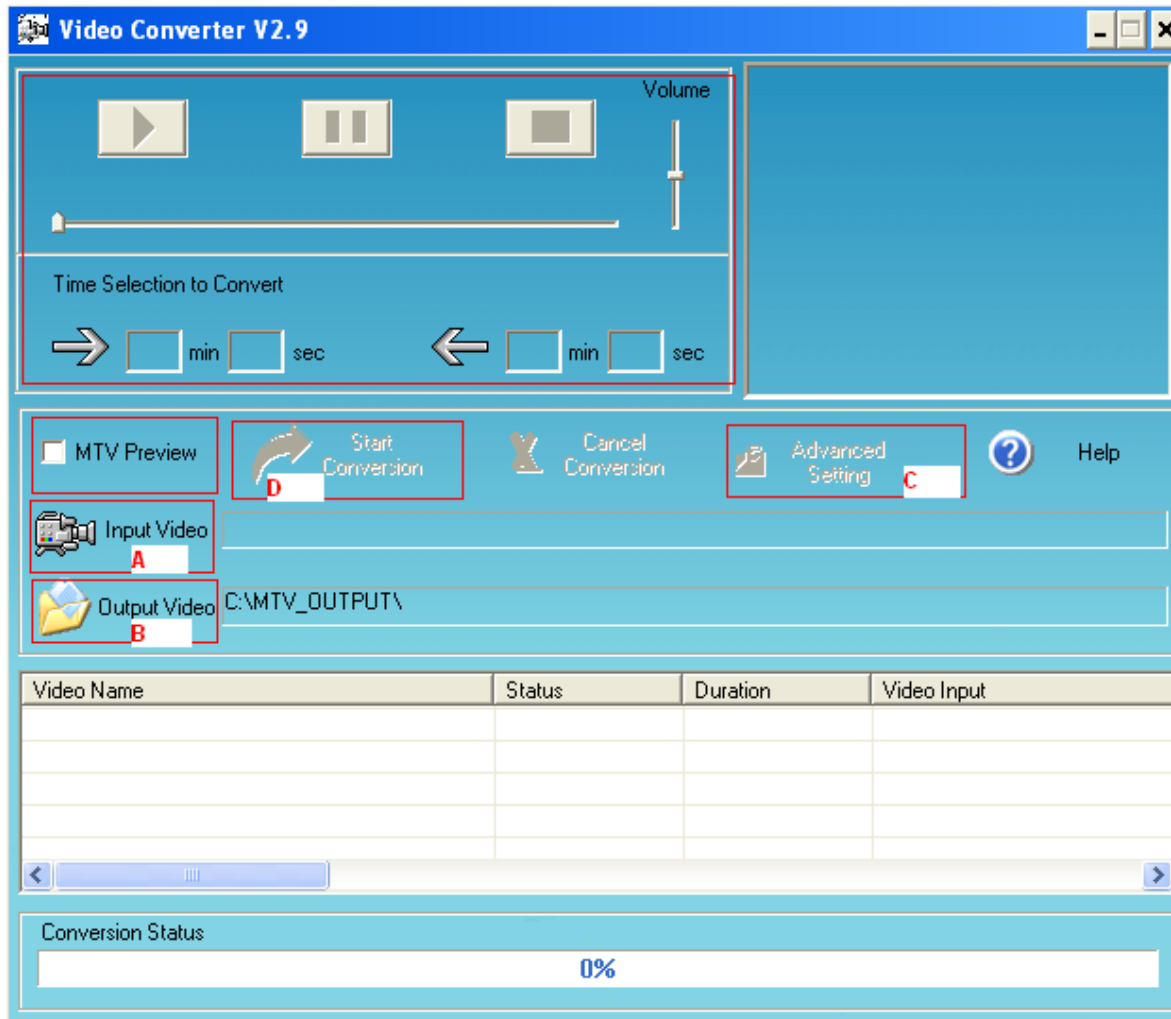
Avance / Retour

Pendant la lecture :

Appuyer et garder enfoncée la touche ▼ pour effectuer une avance rapide, ou la touche ▲ pour faire un retour rapide dans le titre.

Supprimer un fichier :

1. Maintenir la touche ►|| pour effacer un fichier MTV.
2. +Utilisez entre les touches ▲ et ▼ pour sélectionner Non ou Oui, puis sur ►|| pour confirmer votre choix.



• **AVI Converter :**

Les fichiers pouvant être encodés sont les fichiers d'extension **AVI, MPG, MPEG, WMV, DAT** pouvant être lu par un lecteur tiers, à condition que votre système (ordinateur) dispose de tous les codecs nécessaires pour la lecture des fichiers de type : **AVI, MPG, MPEG,WMV, DAT.**

Note : Il est conseillé d'utiliser l'outil de conversion fourni dans le CD pour convertir les fichiers vidéo au format MTV lisible par le lecteur M380.

Conversion :

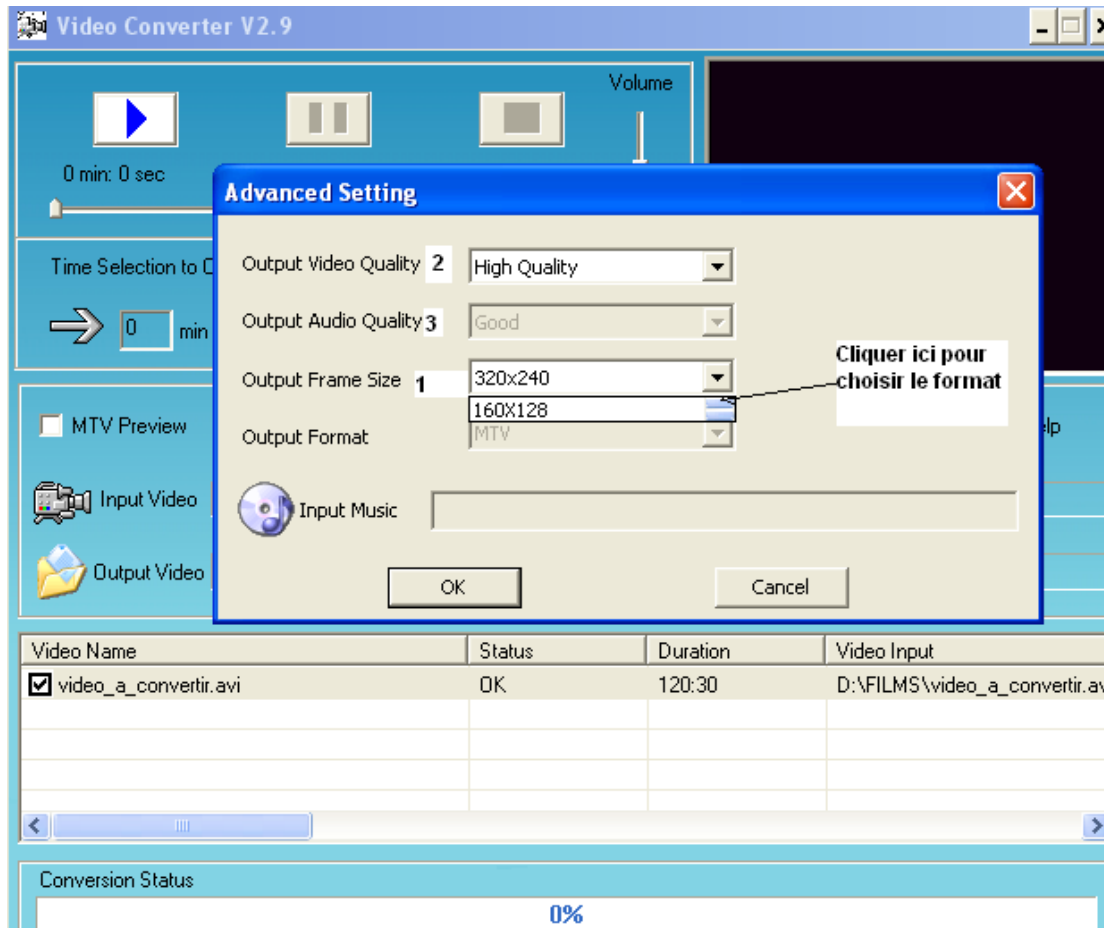
Pour pouvoir faire la conversion, suivez les instructions suivantes :

1. insérer le CD fourni (contient les outils de conversion)
2. Aller dans le dossier : VideoConverter_V2.9, puis lancer l'application Video Coverter V2.9.

La fenêtre ci-contre s'ouvre alors :

Cliquer sur la zone « Input Video » (indiqué ci-dessus avec la lettre A) pour choisir le fichier vidéo à convertir.

- Seule la résolution 128x160 pixels est compatible avec le M380.
 - Pour fixer cette résolution, cliquer sur la zone « Advanced Setting » (indiquée avec la lettre C dans la capture d'écran)
 - La fenêtre suivante s'affiche :

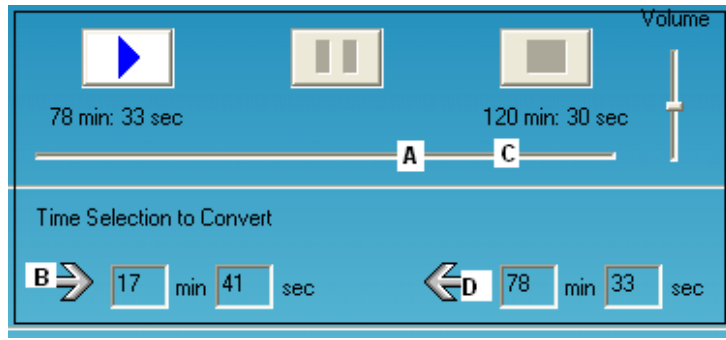


Suite des étapes de conversion :

- Choisir le format 160x128 dans la zone « Output Frame Size » (indiquée ci contre par le chiffre 1).
- Choisir la Qualité vidéo dans la zone 2 (Output Video Quality).
- Choisir la qualité audio dans la zone 3 (Output Audio Quality).
- Le champ « Input Music » permet de remplacer l'audio original de la vidéo par un audio (ou une musique). En cliquant sur cette zone vous pouvez spécifier le chemin du fichier audio dont vous souhaitez associer à la vidéo.
- Cliquez sur OK. Pour revenir à la fenêtre principale.
- Dans la fenêtre principale, cliquer sur la zone « Start conversion » pour démarrer la conversion de la vidéo.
- En cochant l'option « MTV Preview » vous pouvez visualiser la vidéo pendant la conversion sur l'écran en haut à droit.

Note :

Il est également possible de choisir la conversion d'une partie d'un fichier vidéo, la méthode est comme suivant :



- Choisir l'option « MTV Preview »
- Déplacer le curseur de lecture de vidéo jusqu'une position désirée pour définir le début de la partie à convertir (exemple la lettre « A » correspond à la minute 17ème (et 41 s) de la vidéo.
- Cliquer sur la flèche la zone « B » (→) pour fixer la minute du début.
- Revenir au curseur, et déplacer le pour choisir la minute de la fin.
- Appuyer sur la zone « B » (←) pour fixer la fin.
- Suivre les étapes de conversion normale.

De façon automatique, le fichier encodé a le même nom que le fichier original mais avec une extension « MTV ».

Les vidéos converties seront récupérables dans l'emplacement suivant : C:\MTV_OUTPUT. Vous pouvez choisir un dossier spécifique en cliquant sur la zone « Output video » (indiquée avec la lettre B dans la capture d'écran principale).

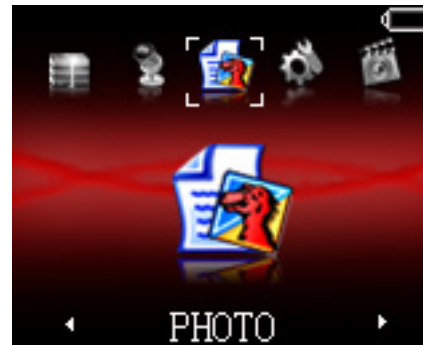
Note :

Seul le format 160x128 est lisible avec le M380. Si vous mettez autre format, il est possible de rendre l'appareil instable (image inversée) dans ce cas : explorer le contenu de l'appareil, et supprimez les fichiers vidéo qui ne sont pas en format 160x128.

Mode Photo

Aller au mode image

- Depuis le menu principal, appuyer sur ▲ ou ▼ pour sélectionner l'icône indiquée sur la capture d'écran suivante :



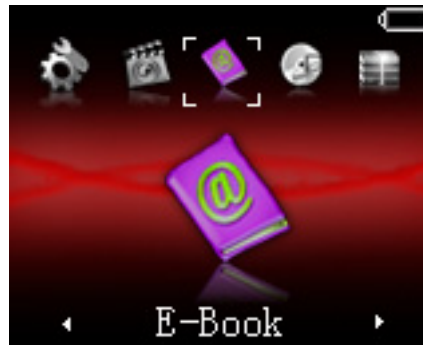
- Appuyer sur ► pour entrer dans le mode Photo.
- Utiliser ▲ ou ▼ pour choisir le fichier image ou dossier contenant les photos, et pour faire défiler les photos.
- Appuyer sur ► pour visualiser la photo ou pour accéder dans le dossier contenant les photos.
- Utiliser ▲ ou ▼ pour défiler les photos.

Note : Les formats d'image supportés sont JPG et BMP.

Mode E-Book

Aller au mode E-book

- Depuis le menu principal, appuyer sur ▲ ou ▼ pour sélectionner l'icône indiquée sur la capture d'écran suivante :



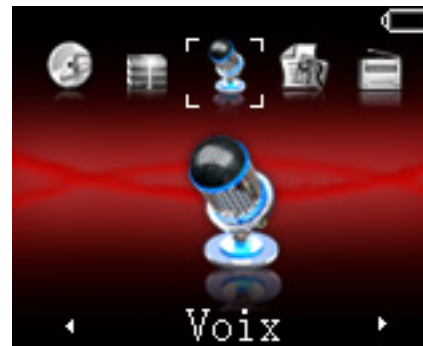
- Appuyer sur ► for entrer dans ce mode.
- Utiliser ▲ ou ▼ pour choisir le fichier texte.
- Appuyer sur ► for le visualiser et ▲ ou ▼ pour passer les lignes

Note : Le seul format texte lisible est l'extension TXT.

Mode d'enregistrement

Aller au mode Voix

- Depuis le menu principal, appuyer sur ▲ ou ▼ pour sélectionner l'icône indiquée sur la capture d'écran suivante :



- Appuyer sur ►► pour entrer dans le mode Voix.
- Appuyer longtemps sur ►► pour lancer l'enregistrement.
- Utiliser ►► pour mettre en pause ou reprendre l'enregistrement.
- Pour arrêter l'enregistrement maintenir sur **M**.
- Revenir au mode Voix, pour les lire.

Note : Les fichiers « voix » enregistrés sont rangés dans le dossier MICIN.DIR.

Mode Radio FM

Aller au mode Radio FM

- Depuis le menu principal, appuyer sur ▲ ou ▼ pour sélectionner l'icône indiquée sur la capture d'écran suivante :






- Appuyer sur la touche ► for entrer dans le mode Radio.
- Pour rechercher des stations, vous avez 2 options :
 - Recherche manuelle (par défaut) : utiliser les touches ▲ et ▼ pour rechercher manuellement une station. Si vous voulez mémoriser la station trouvée, appuyer sur la touche « M » puis sélectionner l'option « Sauvegarder station ».
 - Recherche automatique : Utiliser la touche « M » pour entrer dans le menu option, sélectionner l'option « Recherche Automatique ». Le lecteur recherche automatiquement les stations disponibles et les mémorise.
- Pour écouter les stations sauvegardées, appuyer sur la touche ► pour activer ou non le mode Preset puis sélectionner la station sauvegardée avec les touches ▲ et ▼.

- Pour effacer une station sauvegardée; appuyer sur la touche  pour activer le mode Preset, sélectionner la station avec les touches  et , puis appuyer sur la touche « M » et sélectionner l'option « Effacer station » .


Enregistrement d'une diffusion en cours de la radio

Dans le mode radio, sélectionner la station que vous désirez enregistrer :

1. Maintenez la touche  pour afficher le mode enregistrement de la radio.
2. Pour commencer l'enregistrement ou faire une pause, appuyer sur la touche .
3. Pour reprendre l'enregistrement après une pause, appuyer sur la touche , l'enregistrement continuera sur le même fichier
4. Pour sauvegarder l'enregistrement et revenir au mode radio, appuyer sur la touche « M ».

Remarque : Les fichiers seront enregistrés en format **wav** dans le répertoire « FMIN.DIR» dans l'ordre FM000001.WAV, FM000002.WAV... etc. En cas de mémoire insuffisante, l'enregistrement s'arrêtera automatiquement.

Pour écouter les fichiers enregistrés :

- Depuis le menu principal, sélectionner le « MODE VOIX » en appuyant sur la touche 

- Entrer dans les options en appuyant sur la touche « M » sélectionner « Afficher fichier » puis sélectionner le fichier dans le dossier « FMIN.DIR ».

Note : Utiliser toujours les écouteurs pour le mode radio, car le lecteur se sert du câble des écouteurs comme antenne.

Mode réglages

Aller au mode Paramètre

- Depuis le menu principal, appuyer sur ▲ ou ▼ pour sélectionner l'icône indiquée sur la capture d'écran suivante (Paramètre) :



- Appuyer sur ► pour entrer dans le mode Paramètres.
- Utiliser ▲ ou ▼ pour choisir un paramètre à régler.
- Appuyer sur ► pour y accéder, et ▲ ou ▼ pour choisir les sous paramètres.

Dans ce menu, plusieurs paramètres sont réglables : Puissance, la langue, l'affichage, et la qualité d'enregistrement....

Après y avoir accédé en suivant les étapes indiquées dans la page précédant, les paramètres :

Puissance :

Sous ce paramètre on peut choisir la durée au bout de laquelle le baladeur doit s'éteindre automatiquement.

Utiliser ▲ ou ▼ pour choisir la durée et ►|| pour valider.

Langue :

Sous ce paramètre on peut choisir la langue désirée en utilisant ▲ ou ▼ et valider avec ►||.

Affichage :

Utiliser ▲ ou ▼ pour sélectionner luminosité ou Ecran et appuyer sur ►|| pour y accéder.

- a) Ecran : sous ce paramètre on peut choisir la durée de rétro-éclairage en utilisant ▲ ou ▼ puis appuyez sur ►|| pour valider la durée.
- b) Luminosité : de la même façon, on peut choisir le niveau de la luminosité désiré.

Enregistrer :

Dans ce paramètre on peut :

Choisir la qualité de l'enregistrement dictaphone : Utiliser ▲ ou ▼ pour sélectionner une qualité : basse, standard ou supérieure

Puis valider avec ►||.

Activer ou désactiver la fonction VAD : cette fonction permet la détection de la présence de la voix.

Activer ou désactiver la fonction AGC : cette fonction permet d'augmenter la sensibilité de microphone.

Notice de dépannage et de maintenance

Problème (symptômes)	Cause	Action
Allumage impossible, Ecran blanc	Présence d'un fichier d'extension non supporté (par exemple un .exe dans la racine) par le lecteur	Branchez le lecteur, et explorer son contenu, les fichiers qui ne sont pas par défauts, les exécutables sont à supprimer (ou à sauvegarder sur un autre support s'ils sont important)
	Batterie déchargée	Vérifier le niveau de charge de la batterie
	Bouton « Hold » mal positionnés	Vérifier que l'interrupteur "Hold" soit bien positionnés sur le dérouillage,». Initialiser le lecteur, en insérant un objet pointu dans « Reset »
Difficultés à importer un fichier	Connexion USB	Vérifier la connexion USB avec le PC
	Mémoire insuffisante	Vérifier la mémoire restante (Allez dans Paramètre > Outils Système>Information)
Pas de réponse d'un bouton	Batterie insuffisante	Recharger la batterie
Pas de lecture possible	Réglage du volume très bas	Régler un volume adapté
	Connexion USB établie	Déconnecter le câble de l'appareil

D-JIX® M380 FM

Pas de connexion au PC possible	Utilisation de Windows 98	Installer le driver pour Windows 98, fourni avec le CD, puis rebrancher
Appareil non détecté par l'ordinateur	le pilote non mis à jour	Sur votre ordinateur (sous Windows) Aller dans : le menu « démarrer panneau de configuration, puis cliquer sur l'icône « système » , puis aller dans l'onglet « Matériel » , puis appuyer sur « gestionnaire de périphérique ». repérer l'endroit là où il y a un point d'interrogation en jaune, cliquer une première fois pour avoir une liste détaillée, cliquer avec le bouton droit de la souris, puis choisir « mettre à jour »
Pas de réponse du baladeur ou instable. Arrêt soudain pendant la Lecture,	blocage	Réinitialiser l'appareil, insérer un objet pointu dans « Reset ».
	Batterie épuisée	Recharger la batterie
Impossible d'encoder des fichiers vidéo (selon modèle)	L'ordinateur ne dispose pas des codecs requis	Installer les codecs (disponible sur internet) afin de pouvoir convertir la vidéo.
Fichiers Vidéo non lisible, Message d'erreur « Over range » ou « Hors limite » affiché sur l'écran du baladeur	Format d'encodage non-compatible, L'ordinateur ne dispose pas des codecs requis	Reconvertir le fichier vidéo avec l'outil fourni dans le CD. Reconvertir avec la définition 160x128. Vérifier si le fichier après conversion est bien en .mtv en extension. Installer les codecs (disponible sur internet) afin de pouvoir convertir la vidéo

D-JIX® M380 FM

<p>Pas de réponse du baladeur ou instable.</p>	<p>Firmware instable</p>	<p>Copier le dossier "Installation firmware" sur votre ordinateur. (Fourni dans le CD ou Disponible sur notre site internet) 2. Entrer dans le dossier "Installation firmware" Cliquer sur "FWISP.exe" 3. Connecter le lecteur à votre ordinateur. 4. Cliquer sur bouton "Upgrade", une fenêtre de confirmation s'affiche sur l'écran de votre PC. 5. Cliquer sur "Yes" pour confirmer. Un message s'affiche pour indiquer la fin la réinstallation, 6. Débrancher le lecteur. 7. Pour les appareils qui utilisent une batterie "LI-Polymer", une initialisation est nécessaire pour valider la réinstallation. (Pour ceci, il faut insérer un objet pointu dans "RESET")</p>
--	--------------------------	---

Informations techniques

Interface USB	USB2.0 (High Speed)
Écran LCD	1.8' (160 X 128)
batterie	Li-Polymer
S/N ratio	≥85dB
Fréquence Audio	20Hz – 20kHz
Formats supporté	MP3 and WMA, MTV, BMP et JPG
Système de fichiers	FAT16, FAT32

La réinstallation du Firmware

1. Copier le dossier "Installation firmware" sur votre ordinateur. (Fourni dans le CD)
2. Entrer dans le dossier "Installation firmware" Cliquer sur "FWISP.exe"
3. Connecter le lecteur à votre ordinateur.
4. Cliquer sur bouton "Upgrade", une fenêtre de confirmation s'affiche sur l'écran de votre PC.
5. Cliquer sur "Yes" pour confirmer. Un message s'affiche pour indiquer la fin la réinstallation,
6. Débrancher le lecteur.
7. Pour les appareils qui utilisent une batterie "LI-Polymer", une initialisation est nécessaire pour valider la réinstallation. (Pour ceci, il faut insérer un objet pointu dans "RESET")

- **Assistance téléphonique**

En cas de problèmes, vous pouvez appeler le support technique D-JIX au :

Société D-JIX
www.djix.fr
Tel : 01 48 63 59 25

Champ d'application de la garantie :

La garantie fournisseur D-Jix est valable pour un usage normal du produit tel qu'il est défini dans le cadre de la notice d'utilisation.

Sont exclues de cette garantie, les détériorations dues à une cause étrangère à l'appareil.

En particulier, la garantie ne s'applique pas si l'appareil a été endommagé à la suite d'un choc ou d'une chute, d'une fausse manœuvre, d'un branchement non conforme aux instructions mentionnés dans la notice, de l'effet de foudre, de surtension secteur, d'une protection insuffisante contre la chaleur, l'humidité ou le gel. La garantie s'étend uniquement à la France Métropolitaine.

En tout état de cause, la garantie légale pour vices cachés s'appliquera conformément aux articles 1641 et suivants du Code Civil.