

# Manuel d'utilisation



Photo non contractuelle

**DJIX<sup>®</sup> M370 FM**

## Sommaire

Précautions d'emploi _____	3
Présentation de l'appareil _____	4
Contenu de l'emballage _____	4
Caractéristiques _____	4
Schémas et fonctions _____	5
Fonctions basiques _____	6
Mise sous ou hors tension de l'appareil _____	6
Verrouillage des touches _____	6
Charge _____	6
Boutons et fonctions _____	7
Organisation du Menu Principal _____	7
Utilisation en unité de stockage de masse (UMS) _____	8
Echanger des fichiers _____	1
Déconnecter le lecteur _____	10
Mode musique _____	11
Aller au mode musique _____	11
Ajuster le volume _____	11
Piste suivante/Piste précédente _____	12
Avance / Retour Rapide _____	12
Egaliseur _____	12
Répétition A-B _____	12
Mode Image _____	13
Aller au mode Image _____	13
Régler le mode diaporama automatique _____	13
Mode Réglage _____	14
Aller au mode Réglage _____	14
Modifier la langue _____	14
Modifier l'égaliseur _____	14
Personnaliser l'égaliseur _____	15
Mode de Répétition _____	15
Affichage (Rétro éclairage) _____	16

## D-JIX® M370 FM

Minuteur	16
Paramètres d'enregistrement	16
La réinstallation du système:	17
Mode enregistrement	19
Fonction Dictaphone	19
Mode E-Book	20
Aller au mode E-book	20
Lire un fichier de texte	20
Sauvegarder/charger un signet	20
Mode Radio FM	21
Mode Explorer	23
Aller au mode Explorer	23
Suppression d'un fichier	23
Mode Vidéo	24
Introduction	24
Mode Vidéo	24
AVIConverter	25
Spécifications	31
Notice de dépannage et de maintenance	32
SAV et garantie	34
Assistance téléphonique	34
Champ d'application de la garantie :	34

## Précautions d'emploi

Merci de lire ces précautions avant le premier usage de l'appareil. Tout problème survenant alors que l'utilisateur n'a pas lu au préalable ces précautions ne relèvera pas de la responsabilité de **D-JIX**.

- Ne pas utiliser l'appareil pour d'autres fonctions que celles décrites dans le manuel.
- Ne pas faire subir à l'appareil de chocs violents ou de secousses violentes, sous peine de lui causer de sérieux dysfonctionnements.
- Ne pas utiliser, ou placer, l'appareil dans des lieux trop chauds, trop humides, ou fortement magnétiques.
- Ne pas mouiller l'appareil. Ceci pourrait causer de graves pannes irréversibles. Si par mégarde, l'appareil est mouillé, la sécher avec une serviette sèche, et contacter le service après vente.
- Lorsque des matériaux se trouvent sur l'appareil, l'essuyer avec une serviette ou un vêtement doux. Ne pas nettoyer l'appareil avec des solvants inflammables tels que l'alcool, le benzène, des diluants, etc.
- Ne pas démonter et remonter l'appareil par vous-même ; dans le cas contraire, la garantie ne pourrait plus s'appliquer à l'appareil.
- Ne pas débrancher les écouteurs ou les câbles en tirant sur le fil. Ceci pourrait causer une rupture interne au niveau du fil.
- Ne pas secouer l'appareil ou lui infliger des chocs, alors qu'il est connecté à un ordinateur.
- Recharger les batteries au maximum.
- En cas de pertes de données sauvegardées dans l'appareil, dues à une erreur de manipulation de l'utilisateur, ou à une panne de l'appareil, ne pourra pas être tenu pour responsable, et n'aura pas à compenser les pertes occasionnées.
- **A pleine puissance, l'écoute prolongée du baladeur peut endommager l'oreille de l'utilisateur**
- Ne pas utiliser les écouteurs pendant que vous conduisez.
- Eviter de régler les écouteurs à un niveau de volume élevé lorsque vous marchez dans la rue.
- Température d'utilisation : 0-40°C



Ce logo apposé sur le produit signifie qu'il s'agit d'un appareil dont le traitement en tant que déchets d'équipements électriques et électroniques (DEEE). La présence de substances dangereuses dans les équipements électriques et électroniques peut avoir des effets potentiels sur l'environnement et la santé humaine dans le cycle de retraitement de ce produit.

Ainsi, lors de la fin de vie de cet appareil, celui-ci ne doit pas être débarrassé avec les déchets Municipaux non triés.

En tant que consommateur final, votre rôle est primordial dans le cycle de réutilisation, de recyclage et les autres formes de valorisation de cet équipement électrique et électronique.

Des systèmes de reprise et de collecte sont mis à votre disposition par les collectivités locales (Déchetteries) et les distributeurs.

Vous avez l'obligation d'utiliser les systèmes de collecte sélective mise à votre disposition.

## Présentation de l'appareil

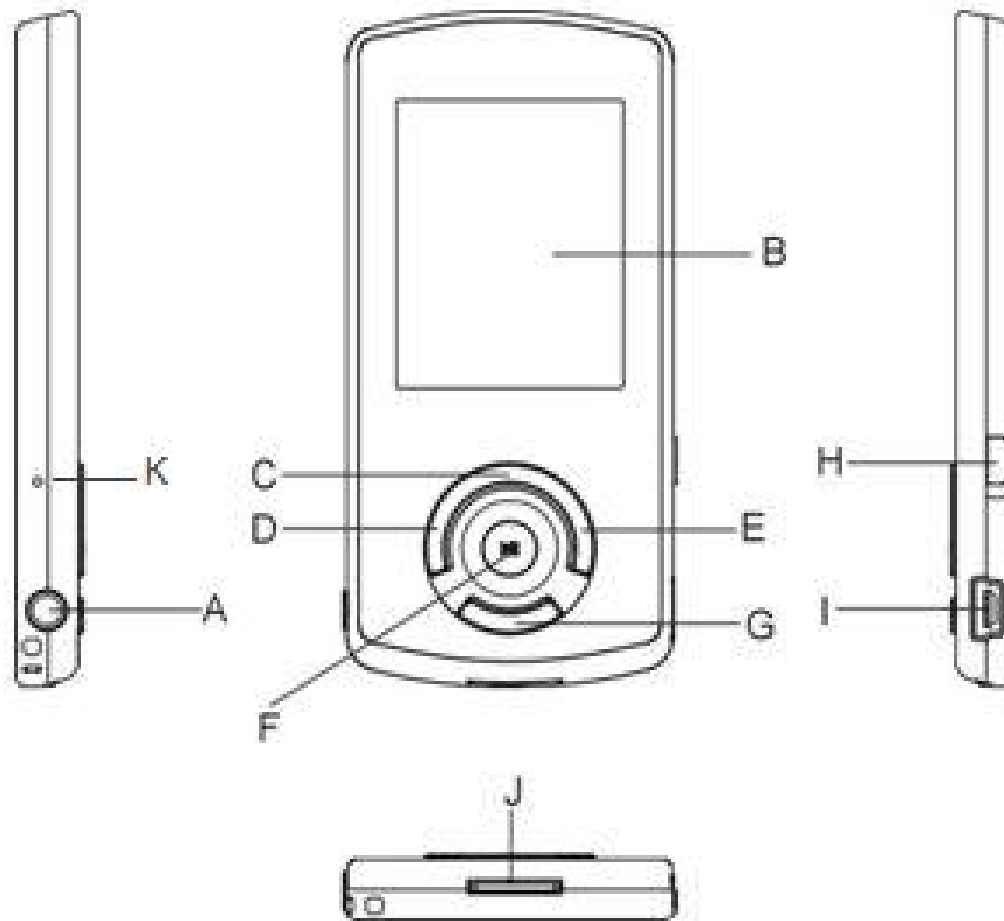
### Contenu de l'emballage

- **Un appareil**
- **Des écouteurs**
- **Un câble de connexion USB**
- **Un Cd d'installation + D-JIX media version d'essai (Selon modèle, voir l'aide pour le mode d'utilisation)**
- **Un manuel d'utilisateur**

### Caractéristiques

- Lecture MP3 / WMA/WAV
- Ecran TFT 1,8 pouces (4,57cm)
- Enregistrement dictaphone haute qualité (micro intégré)
- Lecture de fichiers vidéo
- Formats supportés :
  - Image : Jpg
  - Audio : MP3 / WMA / WAV (seulement les fichiers d'enregistrement)
  - Vidéo : AVI, logiciel d'encodage fourni
- Mémoire Flash : capacité variable de 1Go/2Go/4Go/ selon modèle, voir sur l'unité.
- Port de carte Micro SD (jusqu'à 2Go)
- Périphérique de stockage USB
- Affichage des étiquettes ID3 (titre, artiste et album du fichier musical écouté)
- Plusieurs égaliseurs différents.
- Mode répétitions
- Charge par branchement USB
- Batterie rechargeable intégrée Lithium-ion
- Exploration par dossiers
- USB 2.0

## Schémas et fonctions



- A. Prise écouteurs
- B. Ecran LCD
- C. Menu
- D. Précédent / Retour rapide
- E. Suivant / Avance rapide
- F. Play / Pause
- G. VOL
- H. Marche /Arrêt
- I. Interface USB
- J. Carte micro SD
- K. Micro

## Fonctions basiques

### Mise sous ou hors tension de l'appareil

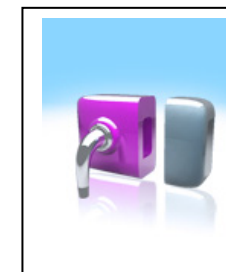
1. Sous tension : Appuyer sur la touche >|| (à peu près 5 secondes), pour allumer l'appareil. L'appareil affiche alors le menu principal.
2. Hors tension : Appuyer sur la touche >|| (à peu près 5 secondes) pour éteindre l'appareil.

**Note :** Vérifiez bien que l'interrupteur marche/arrêt est bien sur la position marche.

### Verrouillage des touches

Vous pouvez verrouiller les touches de votre lecteur en appuyant simultanément sur les touches >|| et « VOL ».

Pour le déverrouiller utiliser les mêmes touches.



### Charge

Quand l'indicateur de batterie de l'écran LCD affiche , vous devez charger l'appareil au plus vite.

Vous pouvez charger l'appareil par l'intermédiaire du connecteur USB, que celui-ci soit allumé ou éteint n'a pas d'importance.

**Note :** Le temps de charge ne doit pas dépasser 3 heures. Il est recommandé d'éteindre l'appareil avant de le charger.

## Boutons et fonctions

**VOL** : Volume/retour dans les menus

**▶▶** : Suivant/ avance rapide/ déplacement dans un menu

**◀◀** : Précédent/ retour rapide/ déplacement dans un menu

**M** : Accéder au menu/ revenir au menu principal (appui long)/ Mémoriser un enregistrement

**>||** : Mise en veille/Lecture/ pause/ lancement ou arrêt d'un enregistrement

## Remarque :

Toute utilisation du lecteur est impossible lorsque l'appareil est hors tension (Interrupteur sur OFF).

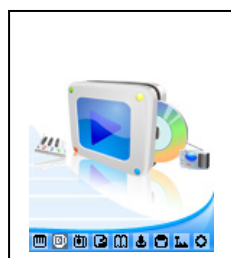
## Organisation du Menu Principal

Depuis tous les modes, appuyer longtemps (environ 4 secondes) sur la touche « **M** », pour afficher le menu principal.

Les modes disponibles dans le menu principal sont indiqués sur les captures d'écran du lecteur DJIX ci-dessous :



Musique



Vidéo



Radio FM



Image



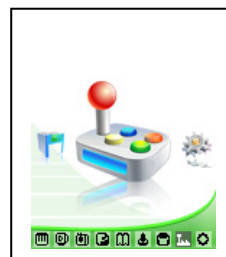
Texte



Enregistrement



Explorer



Jeux



Réglage



## Utilisation en unité de stockage de masse (UMS)

Le lecteur DJIX est aussi un périphérique amovible. Un driver de clé USB (appelé également UMSS) est nécessaire pour qu'il soit détecté par le Windows 98.


Windows 2000 et version supérieure (XP, XP SP2.....) :

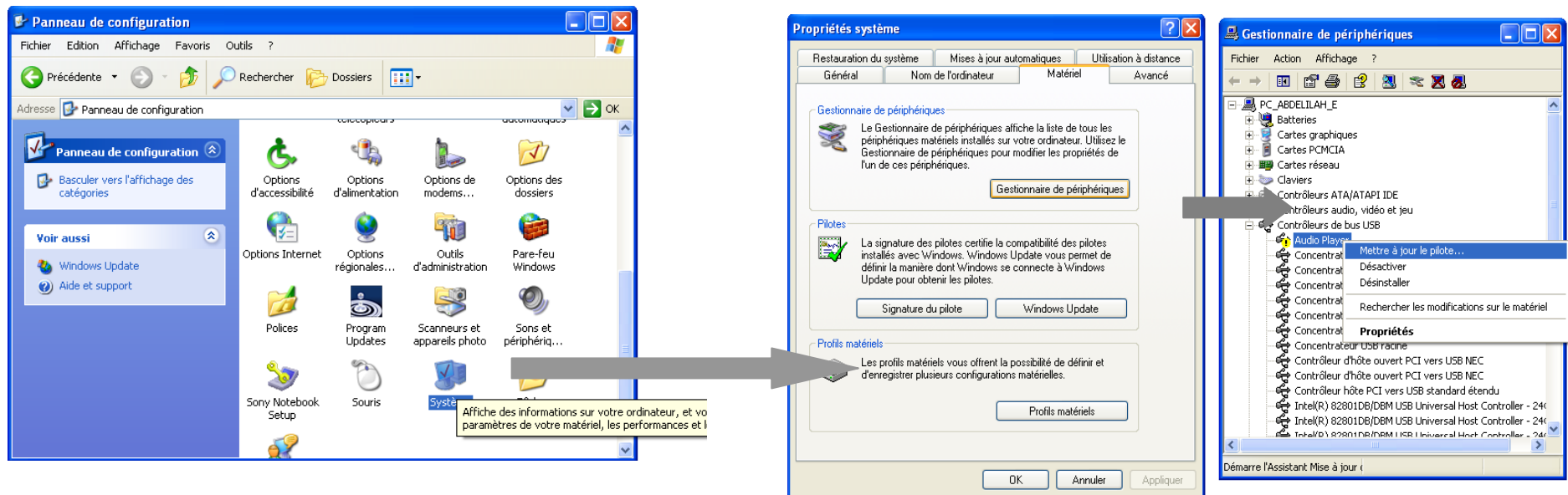
Le lecteur DJIX est automatiquement reconnu sous Windows 2000 et versions supérieures.

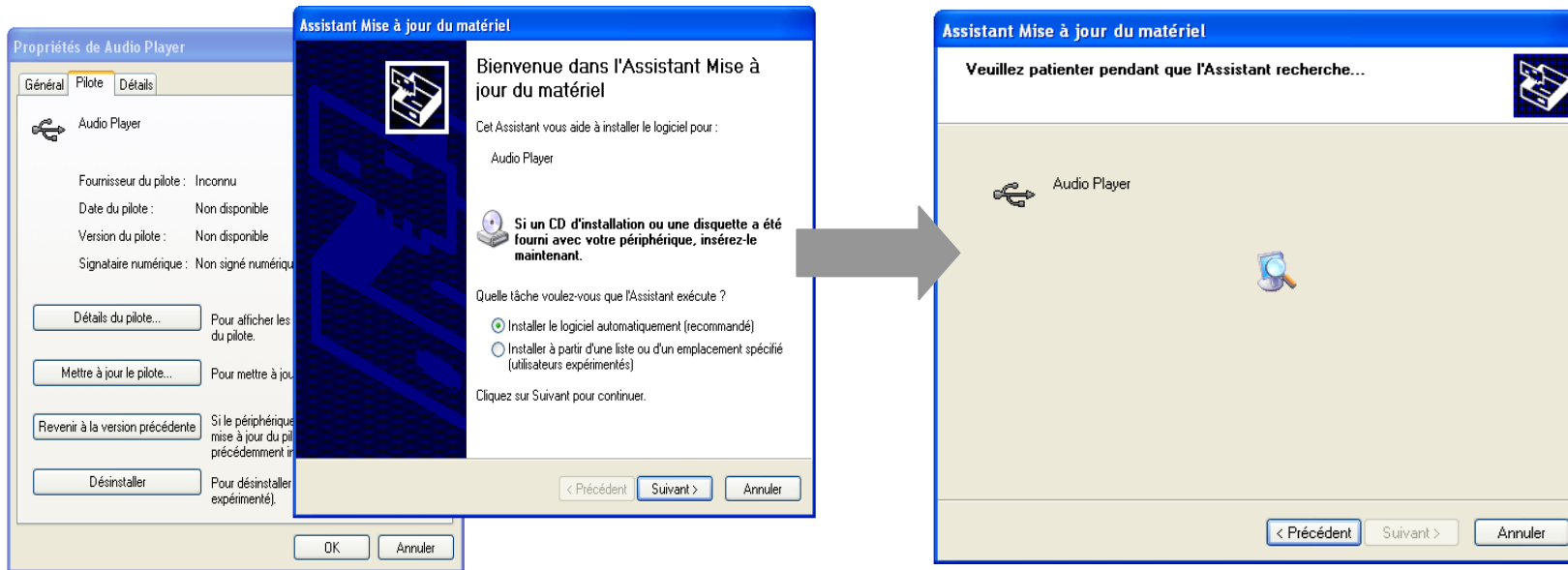
### Note :

Quand vous branchez le lecteur DJIX, vérifiez s'il est bien reconnu par votre système :

Dans le cas où votre système est un Windows XP, allez dans Démarrer → Panneau de configuration → Système → Gestionnaire de périphérique

→ Connecteur de bus USB → double cliquer sur le nom du contrôleur indiqué avec  → suivez les étapes du chapitre « Mettre à jour le pilote »





Une fois le pilote est trouvé, cliquez sur suivant puis terminer.

## Echanger des fichiers

Branchez le lecteur à l'ordinateur en respectant le mécanisme de sortie de prise USB expliqué précédemment, s'il est reconnu, il apparaît en tant que « **Disque amovible** » dans le « **poste de travail** ».


Dans « poste de travail » double-cliquer sur le lecteur pour visionner les données à l'intérieur (voir capture d'écran sur la page suivante).  
Le transfert de fichier s'opère comme si votre lecteur était un dossier de votre ordinateur.

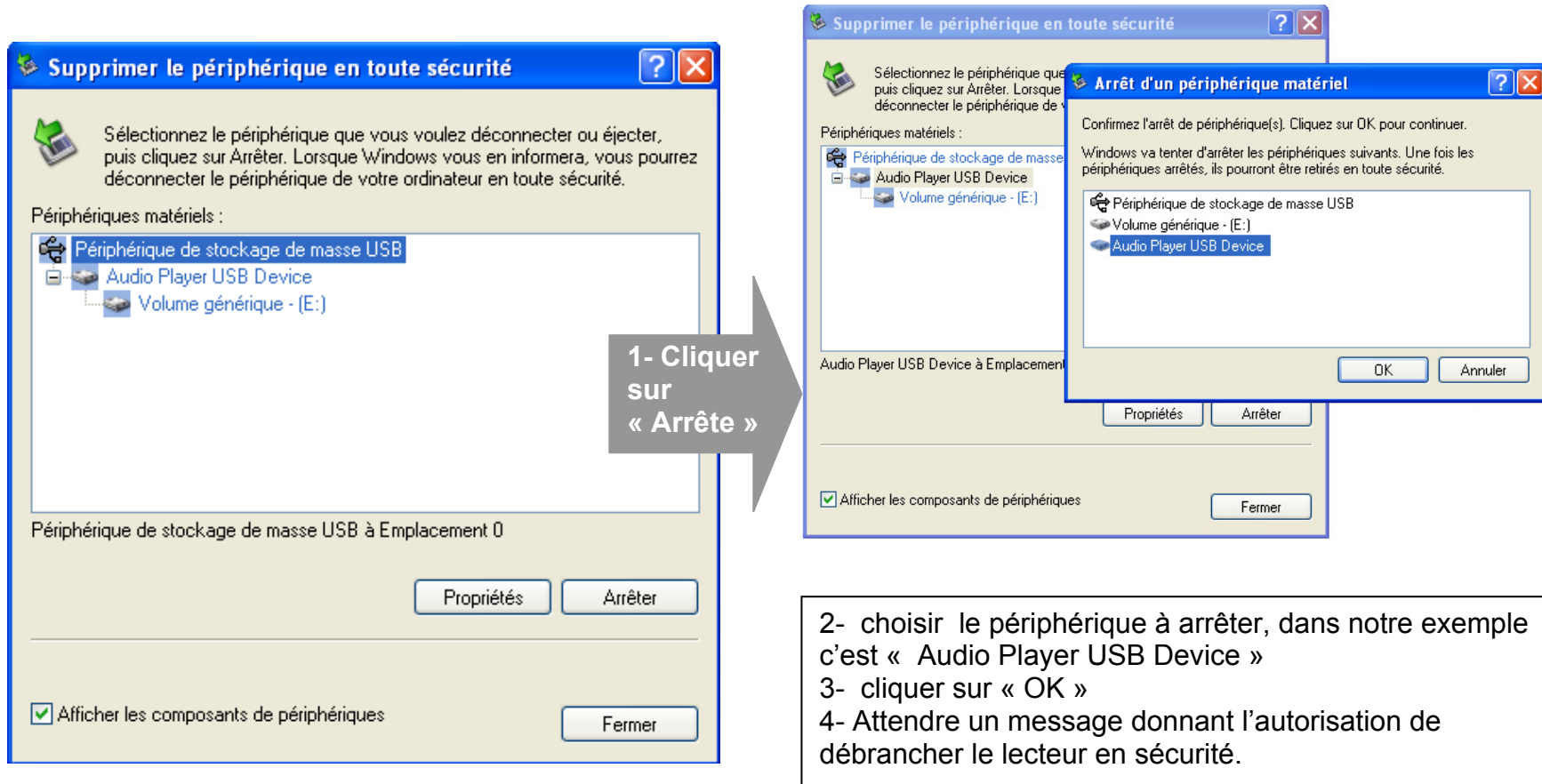
### Note :

*Ne pas supprimer les dossiers ni les fichiers qui y sont par défaut :  
Ne pas débrancher le lecteur pendant un transfert de fichiers. Ceci pourrait abîmer le logiciel d'exploitation et entraîner une panne grave de l'appareil.*

## Déconnecter le lecteur

Eviter de débrancher brusquement le lecteur.

Double-cliquer sur l'icône  située en bas à droite de votre écran d'ordinateur, dans la barre des tâches, les fenêtres suivantes s'affichent :



**1- Cliquer sur « Arrête »**

**2- choisir le périphérique à arrêter, dans notre exemple c'est « Audio Player USB Device »**

**3- cliquer sur « OK »**

**4- Attendre un message donnant l'autorisation de débrancher le lecteur en sécurité.**

## Mode musique

### Note :

Le lecteur supporte les formats suivants: MP3, WMA et WAV. Le DRM (contenu protégé par le droit d'auteur, acheté en ligne) n'est pas pris en compte par le lecteur.

### Aller au mode musique

1- Depuis le menu principal :

- a. Appuyer sur les touches ◀ et ▶ pour vous rendre sur le mode « **Musique** ».
- b. Appuyer sur la touche « **M** ». Appuyer touche >||. pour mettre en pause / ou reprendre la lecture.
- c. Appuyer sur la touche « **M** » pour choisir un titre (ou un dossier). Maintenez la touche « **M** » enfoncée pour revenir au menu principal.



2- Depuis l'explorateur du fichier:

- a. Depuis le menu principal, appuyer sur les touches ◀ et ▶ pour vous rendre sur le mode « **Explorer** »
- b. Appuyer sur la touche « **M** ».
- c. Utiliser les touches ◀ et ▶ pour sélectionner un titre (ou un dossier).
- d. Appuyer sur la touche « **M** » pour valider la sélection (ou entrer dans le dossier).
- e. Pour revenir au dossier père utiliser la touche « **VOL** ». Pour revenir directement au menu principal en maintenant enfoncée la touche « **M** »

### Ajuster le volume

Pendant la lecture d'un fichier, appuyer sur la touche « **VOL** », l'indicateur de volume clignote en rouge ensuite appuyer sur les touches ◀ et ▶ pour ajuster le volume.

Une fois le réglage du volume ajusté, vous désactiver l'ajustement du volume en appuyant sur la touche « **VOL** ».

### **Piste suivante/Piste précédente**

Appuyer sur la touche ►► pour passer à la piste suivante

Appuyer sur la touche ◀◀ pour passer à la piste précédente

### **Avance / Retour Rapide**

Appuyer et garder enfoncée la touche ◀◀ pour effectuer un retour rapide, ou la touche ►► pour faire une avance rapide dans le titre.

### **Egaliseur**

- a) Maintenez la touche « **M** » pour revenir au menu principal
- b) Sélectionner « Musique » dans le menu « Réglages »
- c) Sélectionner « Egaliseur » en appuyant la touche « **M** ».
- d) Sélectionner l'équaliseur désiré parmi "Normal", "3D", "Rock", "Pop", "Classique", "Bass", "Jazz" et "Egal. perso"
- e) Confirmer et valider en appuyant la touche « **M** ».

### **Répétition A-B**

- a) Dans l'interface du mode musique
- b) Appuyer sur la touche « **VOL** » pour entrer dans le mode répétition
- c) Sélectionner le point de départ en appuyant sur la touche « **M** ».Le point de départ « A » est fixé, il s'affiche « A- » sur l'écran
- d) Appuyer sur la touche « **M** » à nouveau pour fixer le point de destination
- e) Le point de destination « B » est fixé, il s'affiche « A-B » sur l'écran LCD, la lecture marche uniquement entre point A et B
- f) Appuyer sur la touche « **M** » pour annuler la répétition

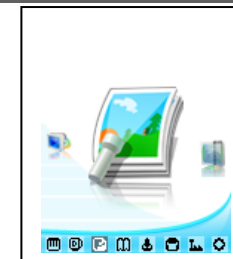
## Mode Image

**Note :** Les formats des images sont JPEG.

### Aller au mode Image

Depuis le menu principal :

- 1- Appuyer sur les touches ◀◀ et ▶▶ pour vous rendre sur le mode « **Image** ».
- 2- Appuyer sur la touche « **M** » pour y accéder. Sélectionner « Mémo interne » en appuyant sur la touche « **M** ».
- 3- Utiliser les touches ◀◀ et ▶▶ pour sélectionner l'image (ou la photo) désirée.
- 4- Appuyer sur la touche « **M** » pour la visionner.
- 5- Maintenir enfoncée la touche « **M** » pour revenir au menu principal.



**Note :** Appuyer sur les touches ◀◀ et ▶▶ pour faire défiler les images les unes après les autres (pour le mode diaporama voir ci-dessous).

### Régler le mode diaporama automatique

Depuis le menu principal, rendez vous au menu « **Réglage** ».

- A l'aide des touches ◀◀ et ▶▶ sélectionnez le paramètre « **Diaporama** ».
- Appuyez sur la touche « **M** », sélectionnez « **Image** » en appuyant sur « **M** ».
- Sélectionnez à l'aide des touches ◀◀ et ▶▶, le temps de diffusion de chaque diapositive.
- Appuyez sur la touche « **M** » pour valider.
- Pour sortir appuyer sur la touche « **VOL** » autant de fois jusqu'à remonter au menu principal.
- Entrer dans le mode « **Image** » en suivant les étapes (1 à 4) décrites ci-dessus.
- Une fois dans le mode « **Image** » appuyer sur la touche « **M** » pour visionner une photo.
- Appuyer sur la touche >|| pour commencer le diaporama.
- Pour arrêter le diaporama appuyer sur la touche « **M** ».

## Mode Réglage

Le menu réglage vous permet de configurer les paramètres de votre appareil.

### Aller au mode Réglage

Depuis le menu principal :

Appuyer sur les touches ◀◀ et ▶▶, pour vous rendre dans le mode «**Réglage**».

Appuyer sur la touche « **M** » pour y accéder.

Appuyer sur les touches ◀◀ et ▶▶, pour surligner le paramètre à régler.

Appuyer sur la touche « **M** » pour y accéder. Sinon pour revenir à la liste des paramètres appuyer sur la touche «**VOL**».



### Modifier la langue

Depuis le menu « Réglage » :

- a) Utiliser les touches ◀◀ et ▶▶, pour sélectionner le paramètre « Langues »
- b) Appuyer sur la touche « **M** » pour y accéder.
- c) Utiliser les touches ◀◀ et ▶▶, pour choisir la langue désirée.
- d) Valider le choix avec la touche « **M** ».

### Modifier l'égaliseur

Plusieurs égaliseurs prédéfinis sont proposés par l'appareil : Normal - 3D – Rock - Pop - Classique - Jazz - Bass.

- a) Depuis le menu « réglage » entrer dans le paramètre « Musique » en appuyant sur la touche « **M** ».
- b) Choisir (en surlignant avec ◀◀ et ▶▶), le paramètre « Egaliseur »
- c) Choisir l'égaliseur désiré à l'aide des touches ◀◀ et ▶▶, puis valider avec la touche « **M** ».
- d) Appuyer sur la touche «**VOL**» pour revenir au menu précédent
- e) Maintenir enfoncée la touche « **M** » pour revenir au menu principal

### Personnaliser l'égaliseur

- a) Depuis le menu « Réglage » entrer dans le paramètre « Musique» en appuyant sur la touche « **M** ».
- b) Choisir (en surlignant avec ◀◀ et ▶▶ ) le paramètre « Egaliseur perso »
- c) Utiliser la touche «**VOL**» pour choisir un filtre (une fréquence audio), faire glisse de ◀◀ et ▶▶ pour régler le niveau (Compris entre +6 et -6).
- d) Une fois l'égaliseur réglé, utiliser la touche «**VOL**» pour choisir « Oui » et confirmer en appuyant sur la touche « **M** »

### Mode de Répétition

Entrer dans le paramètre «Musique».

Choisir (en surlignant) le paramètre « Répétition » à l'aide des touches ◀◀ et ▶▶ .  
Appuyer sur la touche « **M** » pour y accéder.

Plusieurs modes de lecture différents sont proposés par l'appareil :

- |                   |  |
|-------------------|--|
| • 1fois /titre    | Pas de répétition, un seul titre à la fois             |
| • Répét. /titre   | Un seul titre en boucle                                |
| • 1fois/dossier   | Lecture de tous les titres dans le dossier sélectionné |
| • Répét. /dossier | Tous les titres du même dossier en boucle              |
| • Tout une fois   | Lecture de tous les titres                             |
| • Tout en boucle  | Tous les titres en boucle                              |
| • Intro           | Introduction   |

On peut choisir également dans le paramètre « Reg de lecture » (sous menu de « Musique») entre deux modes :  
Ordre ou aléatoire.



### **Affichage (Rétro éclairage)**

Temporisation : le délai du rétro éclairage

Luminosité : 5 niveaux de luminosité proposés

Mode de rétro éclairage :

Normal : la luminosité d'écran sera au plus faible après le délai sélectionné dans la temporisation

Economique : L'écran s'éteint automatiquement après le délai sélectionné dans la temporisation

**Note** : Appuyer sur la touche «**VOL**» pour quitter le mode rétro éclairage

### **Minuteur**

L'appareil peut s'éteindre automatiquement.

Pour programmer cette période, depuis le menu « Réglage » :

- 1- Choisir le paramètre « Arrêt automatique ».
- 2- Choisir à l'aide des touches ◀◀ et ▶▶ le temps d'extinction automatique.

**Note** : Pour ne pas activer cette fonction, choisir l'option « Désactivé ».

### **Paramètres d'enregistrement**

- 1- Depuis le menu « Réglage », entrer dans le paramètre « Enregistrement ».
- 2- Choisir à l'aide des touches ◀◀ et ▶▶ l'un des deux paramètres :
  - Qualité enreg
  - Volume enreg
- 3- Appuyer sur la touche « **M** » pour accéder à l'un des deux paramètres.
- 4- Choisir à l'aide des touches ◀◀ et ▶▶ le niveau de son d'enregistrement (compris entre 1 et 5) et la qualité. Valider le choix avec « **M** ».

**Note** : Pour sortir appuyer sur «**VOL**»

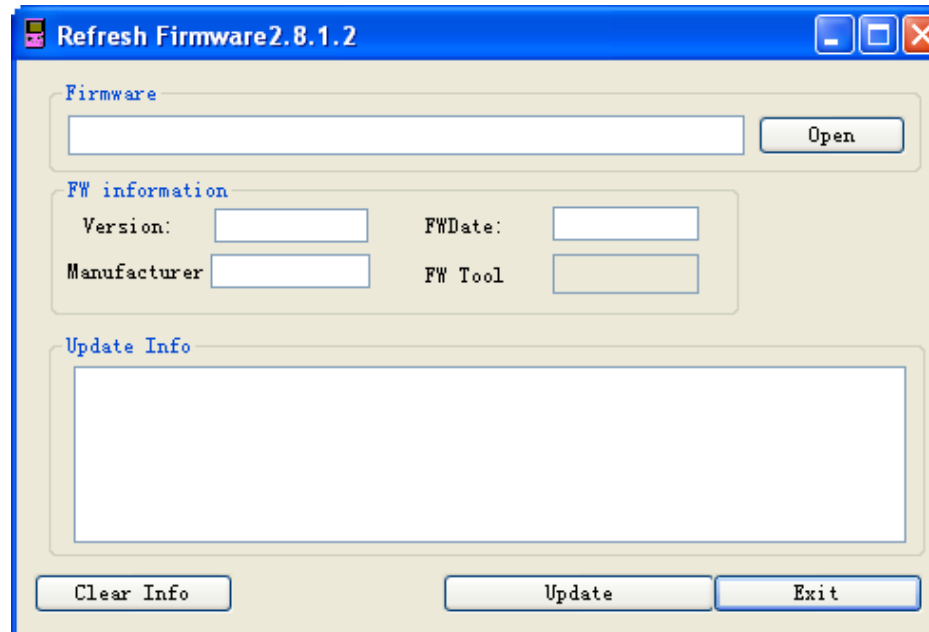
**La réinstallation du système:**

**Attention : il est déconseillé de réaliser la mise à jour du système si ce n'était pas nécessaire**

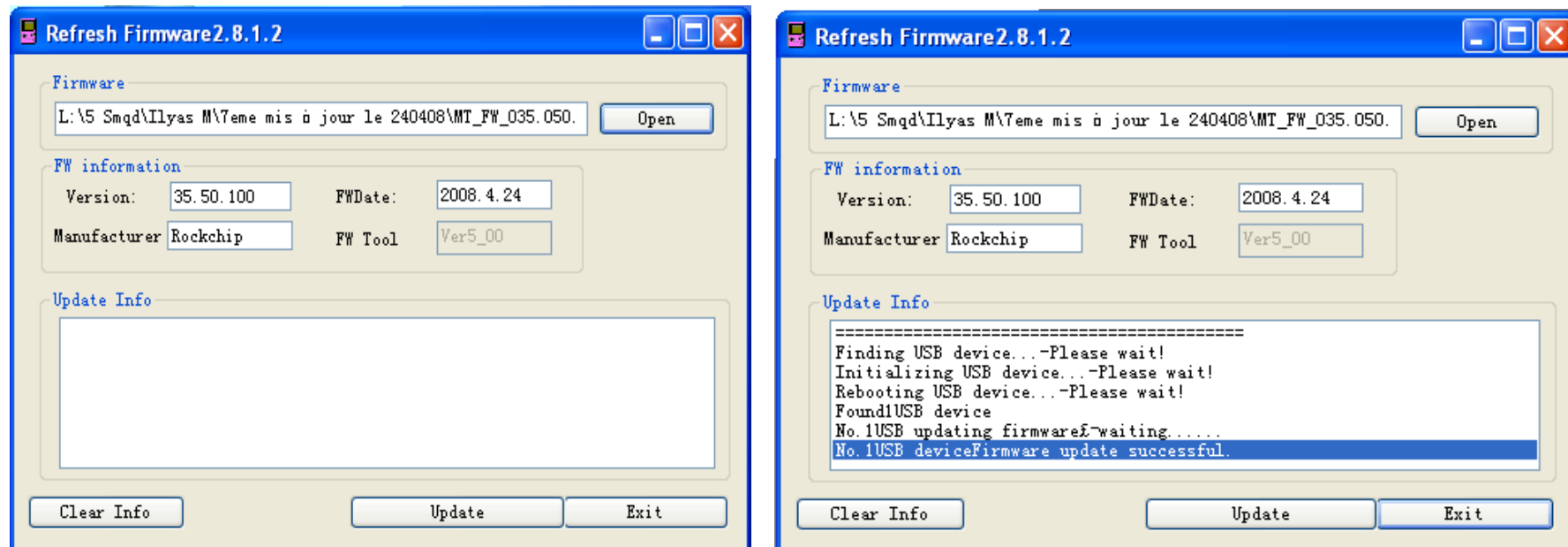
Pour pouvoir effectuer une réinstallation du système, il est nécessaire d'installer le logiciel **firmware update** sur votre ordinateur, le logiciel **firmware update** est fourni dans le CD, puis suivez les étapes suivantes :

**Note :** Faire une sauvegarde de vos données. La réinstallation du système formatera la mémoire du lecteur.

- 1° Aller dans le dossier « Installation firmware » et installer le fichier « ConsumerUpdate.msi ».
- 2° Lancer (à partir du menu démarrer-> tous les programmes)le **firmware update**
- 3° Activer la mise à jour du lecteur DJIX en sélectionnant « Mise à jour » dans « Réglage » puis « Système »
- 4° Connecter le lecteur à l'ordinateur par la liaison USB quand vous y êtes invité sans répondre à la question
- 5° Sélectionner le fichier \*.r fw (extension en **.r fw** disponible sur CD da le dossier « installation Firmware » ou sur notre site Internet)



6° Quand l'icône USB s'affiche sur l'écran de l'appareil, cliquer sur « **Update** » du logiciel **firmware update**



7° Le temps d'attente est de 3 à 6 minutes, à la fin de la mise à jour, il affiche « No.1Rock USB deviceFirmware updating successful. » comme indiqué sur la capture ci-dessus

8° Cliquer sur « **Exit** » pour quitter, déconnecter votre appareil

**Note :** à la fin de l'installation du système, La mémoire interne de l'appareil est formatée.

## Mode enregistrement



### Fonction Dictaphone

Depuis le menu principal :

- 1- Sélectionner le mode « Enregistrement » à l'aide du bouton de navigation ◀◀ et ▶▶.
- 2- Appuyer sur la touche « **M** » pour y accéder.
- 3- Pour commencer l'enregistrement ou faire une pause, appuyer sur la touche >||.
- 4- Pour reprendre l'enregistrement après une pause, appuyer sur la touche >|| , l'enregistrement continuera sur le même fichier
- 5- Pour sauvegarder l'enregistrement et revenir au menu principal, maintenir enfoncée la touche « **M** ».

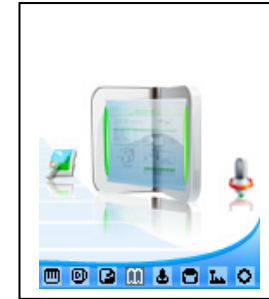
### Remarque :

Les fichiers seront enregistrés en format **wav** dans le répertoire « VOICE » dans l'ordre REC0001.WAV, REC0002.WAV ...etc, En cas de mémoire insuffisante, l'enregistrement s'arrêtera automatiquement.

## Mode E-Book

### Aller au mode E-book

Depuis le menu principal, appuyer sur ◀ et ▶ pour sélectionner « Texte »  
Appuyer sur « M » pour entrer dans le mode E-Book. Sélectionner « Mémo interne » ou « Carte SD »



### Lire un fichier de texte

Utiliser ◀ et ▶ pour sélectionner le fichier de texte désiré  
Appuyer sur « M » pour commencer la lecture  
Utiliser ◀ et ▶ pour passer à la page précédente/suivante  
Maintenir enfoncée « M » pour Revenir au menu principal

### Sauvegarder/charger un signet

A l'endroit désiré, maintenir enfoncée la touche « VOL » pour sauvegarder le signet  
Utiliser ◀ et ▶ pour sélectionner l'endroit où vous le sauvegardez  
Appuyer sur « M » pour valider la sauvegarde  
Appuyer la touche « VOL » pour charger le signet  
Sélectionner le signet à charger avec les touches ◀ et ▶  
Appuyer sur la touche « M » pour valider le chargement du signet.

## Mode Radio FM

### Mode radio

- A partir du menu principal, appuyer sur les touches ◀ et ▶ pour sélectionner le paramètre « Radio FM »
- Appuyer sur la touche « M »
- Appuyer sur la touche « M » pour afficher le menu de la radio suivant :
  - **Manuel** : Faire une recherche de station manuellement
  - **Auto.** : Pour rechercher les stations disponibles automatiquement
  - **Mémo.** : Pour enregistrer une station dans Prog.
  - **Prog.** : Pour sélectionner une station enregistrée
  - **Suppr.** : Pour effacer une station enregistrée dans Prog.
- Selon le mode choisit, naviguer entre les stations à l'aide des touches ◀ et ▶



### Recherche automatique des stations

Pour rechercher automatiquement les stations disponibles :

1. Dans le mode radio, appuyer sur la touche « M » pour afficher le menu radio
2. Sélectionner le paramètre « Auto » en appuyant sur la touche « M », la recherche se lance automatiquement. Le lecteur peut mémoriser jusqu'à 20 stations selon la disponibilité.

### Recherche manuelle des stations

Pour rechercher manuellement les stations disponibles :

1. Dans le mode radio, appuyer sur la touche « M » pour afficher le menu radio
2. Sélectionner le paramètre « Manuel » en appuyant sur la touche « M »
3. Maintenez la touche ◀ et ▶ pour chercher automatiquement la prochaine station disponible.
4. Ou appuyer sur la touche ◀ et ▶ affiner votre recherche.

### Enregistrer ou effacer une station

Pour enregistrer une station :

## D-JIX® M370 FM

1. Une fois la station trouvée, appuyer sur la touche « **M** » pour afficher le menu radio
2. Sélectionner le paramètre « Mémo. » en appuyant sur la touche « **M** »
3. Sélectionner le canal pour enregistrer la station et valider avec la touche >|| et confirmer avec la touche >||

Pour effacer une station enregistrée :

1. Appuyer sur la touche « **M** » pour afficher le menu radio
2. Sélectionner le paramètre « Suppr. » en appuyant sur la touche « **M** »
3. Sélectionner la station enregistrée à effacer avec les touches << et >>
4. Appuyer sur la touche >|| pour effacer la station. Confirmer en sélectionnant oui avec la touche >||

### Enregistrement d'une diffusion en cours de la radio FM

Dans le mode radio, sélectionner la station que vous désirez enregistrer :

1. Maintenez la touche « **VOL** » pour afficher le mode enregistrement de la radio.
2. Pour commencer l'enregistrement ou faire une pause, appuyer sur la touche >||.
3. Pour reprendre l'enregistrement après une pause, appuyer sur la touche >||, l'enregistrement continuera sur le même fichier
4. Pour sauvegarder l'enregistrement et revenir au mode radio, appuyer sur la touche « **M** ».

**Remarque** : Les fichiers seront enregistrés en format **wav** dans le répertoire « VOICE » dans l'ordre FM00001.WAV, FM00002.WAV...etc. En cas de mémoire insuffisante, l'enregistrement s'arrêtera automatiquement.

**Note** : Utiliser toujours les écouteurs pour le mode radio, car le lecteur se sert du câble des écouteurs comme antenne.

## Mode Explorer

### Aller au mode Explorer

1. Depuis le menu principal, appuyer sur ◀ et ▶ pour sélectionner l'icône Explorer
2. Appuyer sur « **M** » pour entrer dans le mode Explorer
3. Utiliser ◀ et ▶ pour sélectionner une mémoire :
  - > Mémoire interne : Mémoire interne du lecteur MP3.
  - > Carte SD : Mémoire de la carte Micro SD.
4. Appuyer sur « **M** » pour choisir une mémoire (interne ou externe)
5. Utilisez ◀ et ▶ pour sélectionner le fichier désiré.
6. Appuyer sur « **M** » pour y accéder
7. Appuyer sur la touche « **VOL** » pour revenir au répertoire père, maintenez la touche « **M** » enfoncée pour revenir au menu principal.



### Suppression d'un fichier

1. À partir de menu principal répétez les étapes de 1 à 5 ci-dessus.
2. Pour supprimer un fichier, maintenez la touche « **VOL** ».
3. Utilisez les touches ◀ et ▶ pour choisir oui ou non, vous voulez supprimer le fichier.
4. Appuyer sur « **M** » pour valider.



## Mode Vidéo



### Introduction

Le format supporté par le DJIX est le AVI (redimensionné).

Ce format est l'un des formats les plus populaires dans le domaine du multimédia mobile.

L'utilisation du logiciel de conversion fourni (ou de D-JIX MEDIA) est obligatoire pour qu'une vidéo soit dimensionnée pour la taille d'écran du M370.

Un AVI lisible par votre ordinateur ne sera pas forcément lu par le DJIX s'il est optimisé pour un écran d'ordinateur ou autre écran de taille différente de celle de DJIX.

**Note :** Deux logiciels d'encodage sont fournis avec le lecteur. L'AVI converter et le DJIX MEDIA.

### Mode Vidéo

- A partir du menu principal, appuyez sur les touches ◀◀ et ▶▶ pour sélectionner la fonction « Vidéo ».
- Appuyez sur la touche « M ».
- Utiliser ◀◀ et ▶▶ pour sélectionner une mémoire.
- Choisissez la vidéo à l'aide des touches ◀◀ et ▶▶. Si vous les organisez dans des dossiers utilisez ◀◀ et ▶▶ pour sélectionner, et entrez dedans en appuyant sur la touche « M »
- Appuyez sur la touche « M » pour lancer la lecture de la vidéo.

## AVIConverter

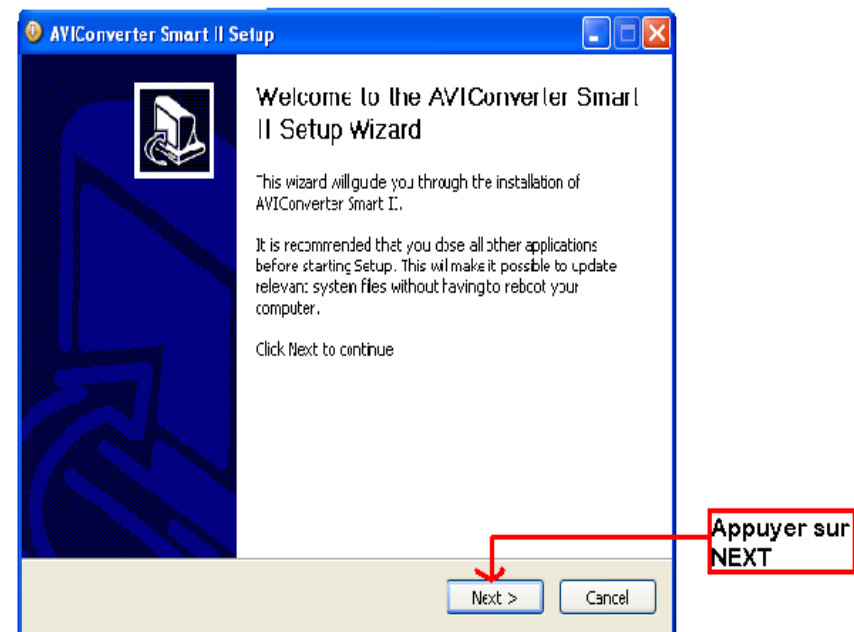
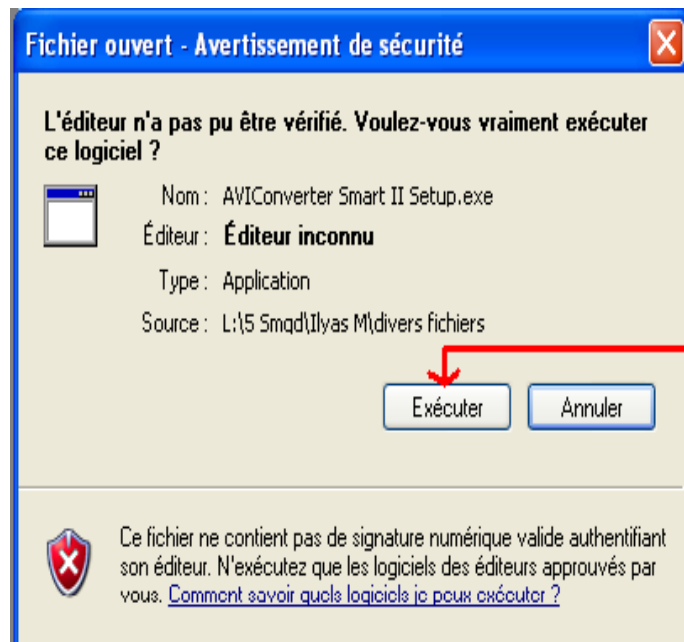
### Conversion des vidéos :

#### - Installation

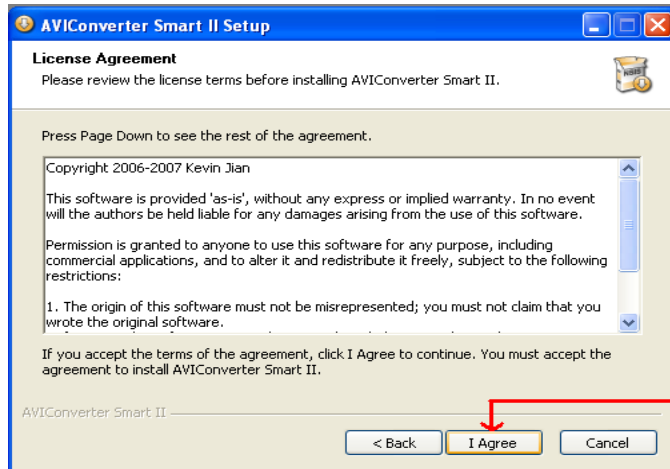
Pour la conversion des vidéos vous trouvez le logiciel AVIConverter dans le CD fourni. Il faut tout d'abord installer le logiciel pour cela, double click sur le fichier « **AVIConverter Smart Setup.exe** » après veuillez suivre les étapes suivantes :

1-

2-

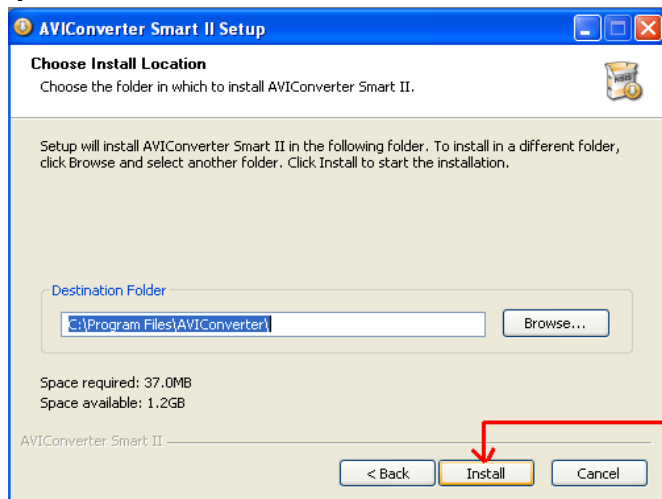


3-



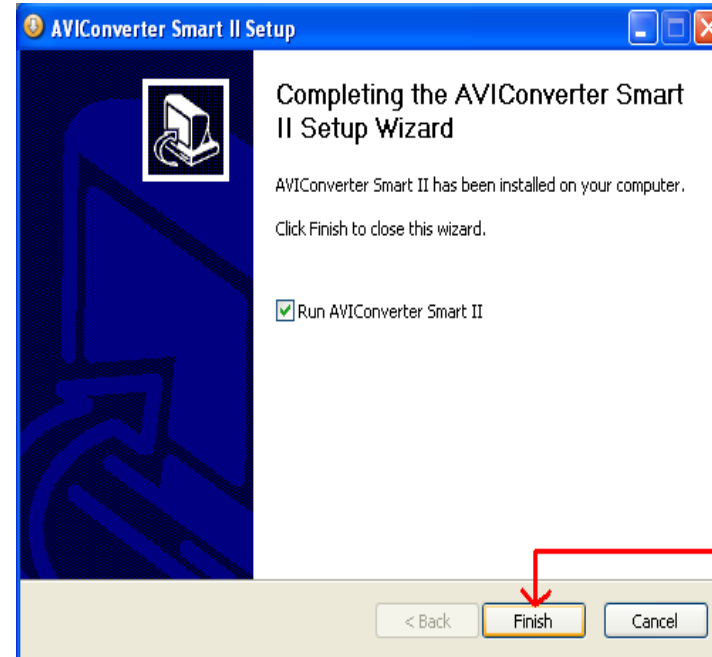
Appuyer sur I Agree

4-



Appuyer sur Install

5-

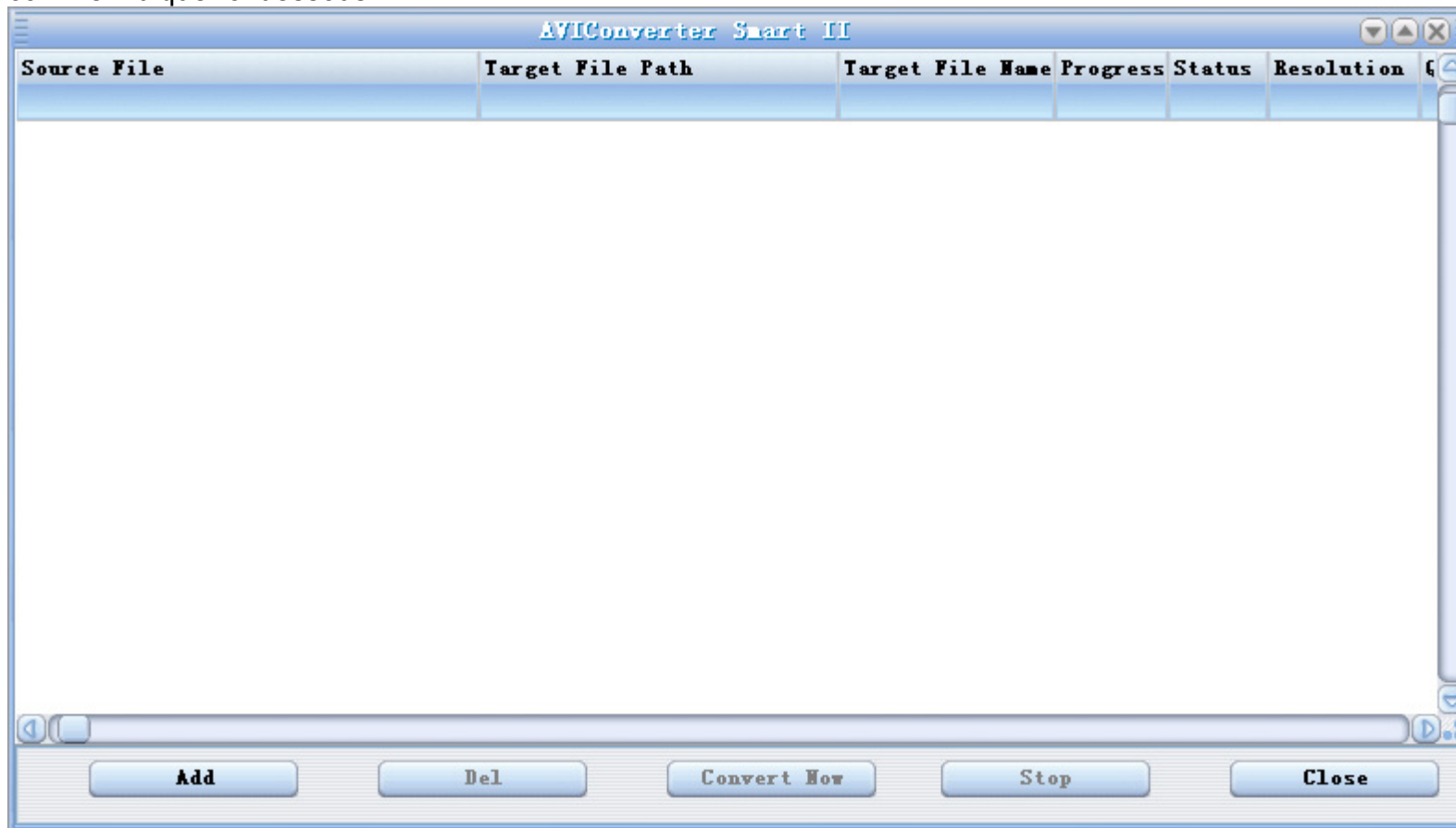


Appuyer sur Finish

## Conversion des vidéos :

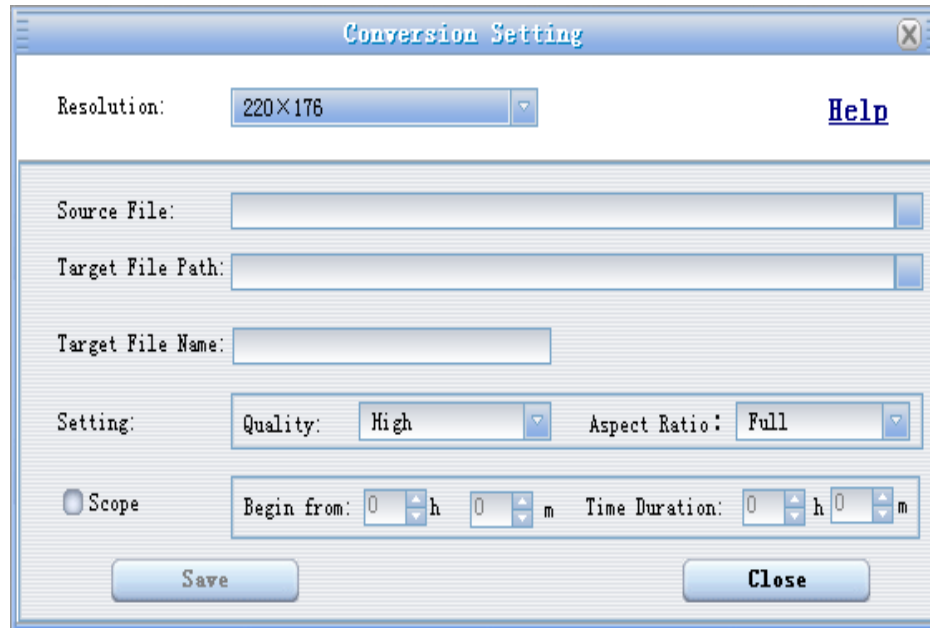
### - Utilisation

Après l'installation, le logiciel va se lancer automatiquement après avoir appuyé sur « **Finish** », la fenêtre principale apparaîtra comme indiqué ci-dessous :

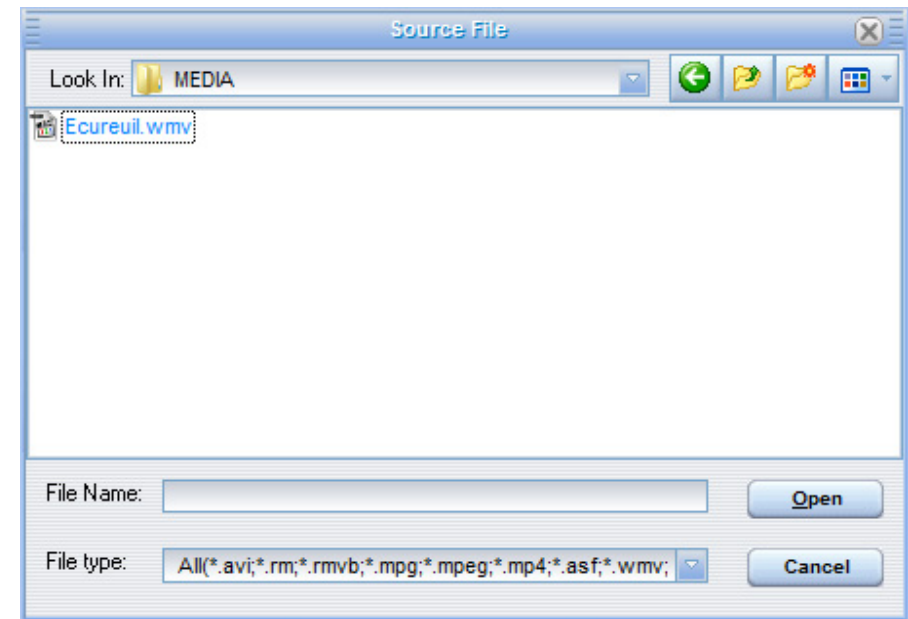


Après avoir eu cette fenêtre veuillez suivre les étapes suivantes pour l'utilisation du logiciel :

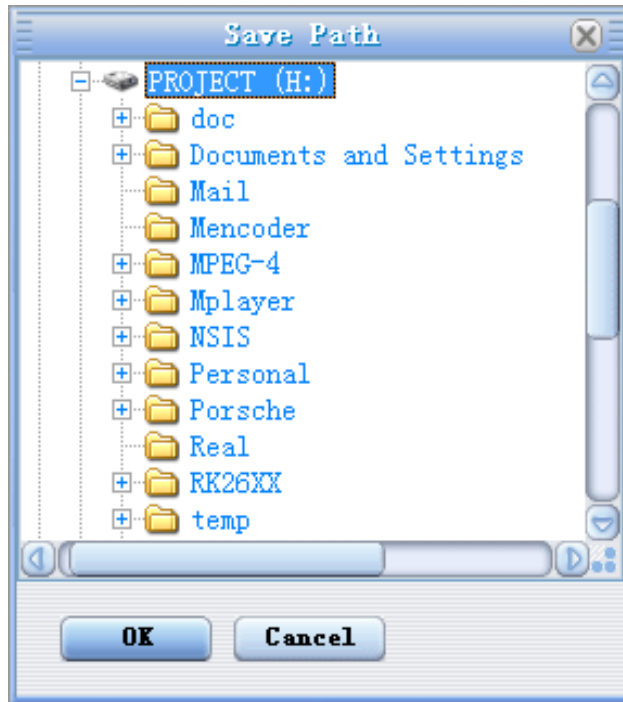
1- Appuyer sur « **Add** », la fenêtre « **Conversion Setting** » apparaîtra



2- Choisir la source de fichier en appuyant sur « **Source file** » puis sélectionner le fichier à convertir



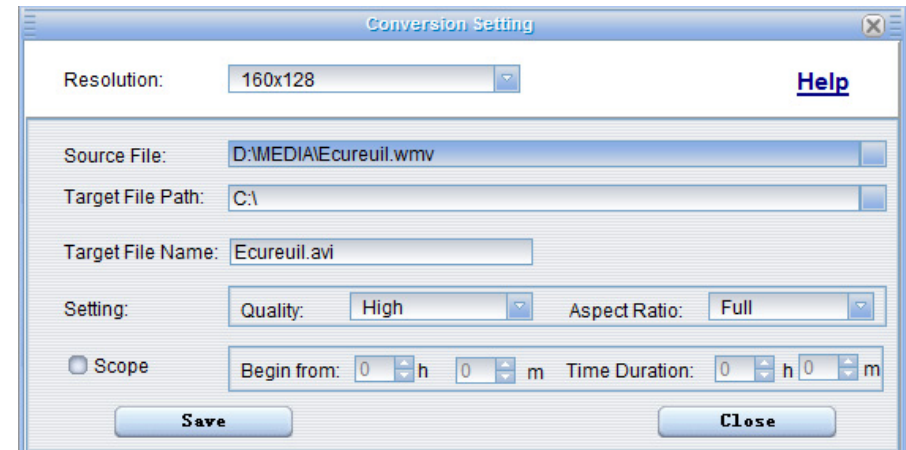
3- Après avoir sélectionné le fichier à convertir, choisissez la destination du fichier en cliquant sur « **Target File Path** », puis appuyer sur **OK** :



4- à partir de cette fenêtre vous pouvez modifier le nom du fichier converti dans la zone « **Target File Name** ».

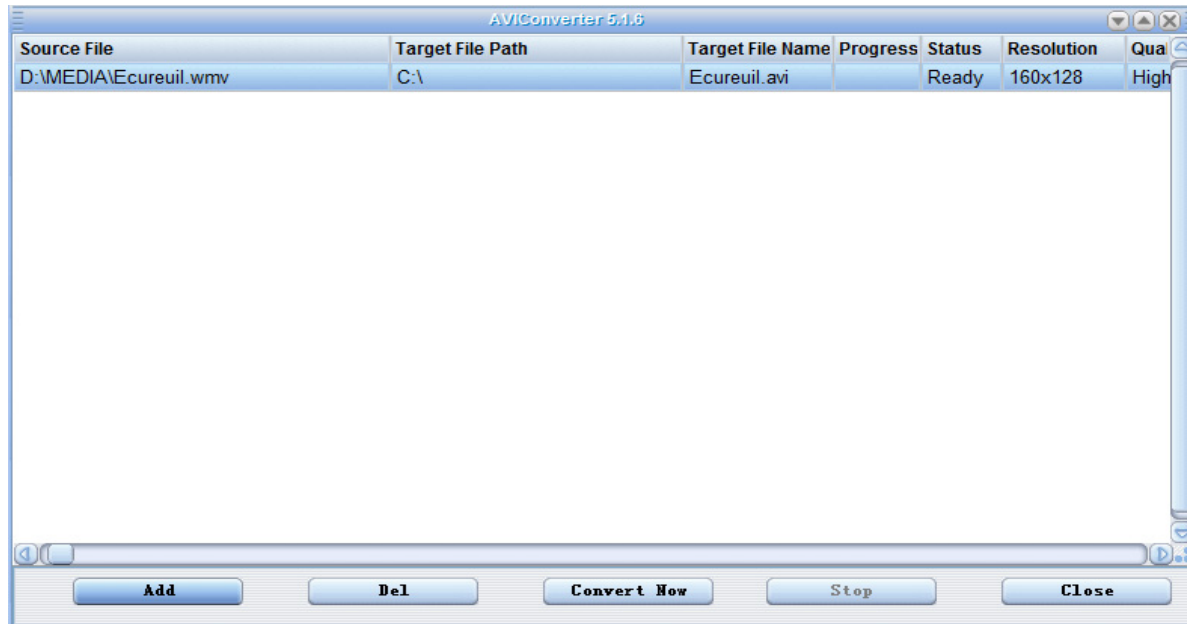
- Choisir la qualité « Haute, Normale ou Basse » ainsi que la taille d'écran « Plein, 16/9 ou 4/3 » dans la zone « **Setting** ».

- Dans la zone « **Scope** », vous pouvez convertir juste dans un morceau d'un fichier en choisissant le début et la fin du morceau.



Note : Pour le M370, vous devez choisir une résolution de 160 X 128.

5- Après avoir modifié tous les paramètres, appuyer sur « **Save** » pour sauvegarder les modifications. Une fenêtre apparaîtra avec le fichier à convertir, dans cette dernière appuyer sur « **convert Now** » pour commencer la conversion.



Note :  
Si la conversion ne s'effectue pas correctement. Assurez-vous que votre ordinateur dispose des codecs nécessaires. Sinon, Installez un pack complet de codecs.

6- à la fin de la conversion, copier le fichier que vous avez convertit du dossier de destination choisi précédemment et coller le dans votre baladeur pour que vous puissiez le visionner.

## Spécifications

Ecran et Affichage (Display)	TFT (160x128) 1.8 " (4,57 cm)	
Interface USB	USB 2.0 (Haute vitesse)	
Mémoire interne	1,2 ou 4Go (selon modèle)	
Batterie	Lithium-ion rechargeable	
Enregistrement et dictaphone	Format d'enregistrement	WAV
Autonomie	Vidéo	4h
	Audio	8h
Formats supportés	Audio	MP3/WMA/WAV
	Vidéo	AVI (redimensionné)
Chargement	3 h (avant première utilisation)	
Compatibilité Système d'exploitation	Windows (98/ME/2K/XP)	
DJIX MEDIA	Compatible Windows (98/ME/2K/XP).	



## Notice de dépannage et de maintenance

Problème (symptômes)	Cause	Action
Allumage impossible, Ecran blanc	Présence d'un fichier d'extension non supporté (par exemple un .exe dans la racine) par le lecteur	Branchez le lecteur, et explorer son contenu, supprimer le fichier de cause
	Batterie déchargée	Vérifier la charge de la batterie
Pas de fichiers visibles Mémoire SD non détectée, Lecteur non détecté	Si lecteur est équipé d'une interface micro SD	Vérifier le Format de fichier (la méthode de formatage). FAT 32* est à respecter si la carte mémoire micro SD a plus de 2Go en taille mémoire.
	Mémoire corrompue ou Mémoire interne non détecté ou mémoire partiellement détectée	Formater la mémoire interne si nécessaire ( <b>FAT 32</b> et <b>option formatage rapide</b> sont recommandés)
Difficultés à importer un fichier	Connexion USB	Vérifier la connexion USB avec le PC
	Mémoire insuffisante	Vérifier la mémoire restante (réglage>Système>Info)
Pas de réponse d'un bouton	Batterie insuffisante	Recharger la batterie
Pas de lecture possible	Réglage du volume très bas	Régler un volume adapté
	Connexion USB établie	Déconnecter le câble de l'appareil

**D-JIX® M370 FM**

Pas de connexion au PC	Utilisation de Windows 98	Installer le driver pour Windows 98, fourni avec le CD, puis rebrancher
Appareil non détecté par l'ordinateur	le pilote non mis à jour	Sur votre ordinateur (sous Windows ) Aller dans : le menu « démarrer panneau de configuration, puis cliquer sur l'icône « système » , puis aller dans l'onglet « Matériel » , puis appuyer sur « gestionnaire de périphérique ». repérer l'endroit là où il y a un point d'interrogation en jaune, cliquer une première fois pour avoir une liste détaillée, cliquer avec le bouton droit de la souris, puis choisir « mettre à jour »
Arrêt soudain pendant la lecture	Batterie épuisée	Recharger la batterie
Impossible d'encoder des fichiers vidéo	L'ordinateur ne dispose pas des codecs requis	Installer les <b>codecs</b> récents afin de pouvoir convertir les vidéos aux formats favorables
Impossible de connecter votre appareil via D-Jix Média	Un fichier de système a été endommagé ou supprimé par l'utilisateur	Créer un nouveau fichier texte <b>vide</b> , et le renommer <b>M370.conf</b> . Placer ce fichier à la racine de la mémoire interne

## **SAV et garantie**

### **Assistance téléphonique**

En cas de problèmes, vous pouvez appeler le support technique D-JIX au :

**Société D-JIX**  
**www.djix.fr**  
**Tel : 01 48 63 59 25**

### **Champ d'application de la garantie :**

La garantie fournisseur D-JIX est valable pour un usage normal du produit tel qu'il est défini dans le cadre de la notice d'utilisation.

Sont exclues de cette garantie, les détériorations dues à une cause étrangère à l'appareil.

En particulier, la garantie ne s'applique pas si l'appareil a été endommagé à la suite d'un choc ou d'une chute, d'une fausse manœuvre, d'un branchement non conforme aux instructions mentionnés dans la notice, de l'effet de foudre, de surtension secteur, d'une protection insuffisante contre la chaleur, l'humidité ou le gel. La garantie s'étend uniquement à la France Métropolitaine.

En tout état de cause, la garantie légale pour vices cachés s'appliquera conformément aux articles 1641 et suivants du Code Civil.