



Notice d'utilisation

Tondeuse cheveux

TC L2

SOMMAIRE

CONSIGNES DE SÉCURITÉ.....	2
CARACTERISTIQUES TECHNIQUES.....	3
CONTENU DE L'EMBALLAGE.....	4
UTILISATION DE LA TONDEUSE.....	5
Branchement sur secteur.....	5
Avant la première utilisation.....	5
Lubrification.....	5
Comment fixer un guide de coupe.....	5
Utilisation de la tondeuse avec un guide de coupe.....	7
Utilisation de la tondeuse sans guide de coupe.....	8
- Couper les cheveux à l'aide d'un peigne ou des doigts.....	8
- Dessiner des contours.....	8
NETTOYAGE ET ENTRETIEN.....	9
- Pour retirer les lames.....	9
- Pour remonter les lames.....	9

CONSIGNES DE SECURITE

LISEZ ATTENTIVEMENT TOUTES LES INSTRUCTIONS AVANT D'UTILISER L'APPAREIL CONSERVEZ CES INSTRUCTIONS



AVERTISSEMENT : Afin de réduire les risques de brûlures, d'incendie, d'électrocution ou de blessures :

- Cet appareil est destiné à un **usage domestique uniquement et à l'intérieur**. L'appareil ne doit pas être utilisé en extérieur et dans des endroits humides.
- N'utilisez la tondeuse que pour l'usage prévu dans ce manuel. Toute autre utilisation est à proscrire.
- Vérifiez que la tension d'alimentation indiquée sur la plaque signalétique de l'appareil corresponde bien à celle de votre installation électrique.
- Utilisez uniquement les accessoires fournis avec l'appareil.
- Cet appareil n'est pas destiné à être utilisé par des personnes (notamment des enfants) dont les capacités physiques, sensorielles ou intellectuelles sont réduites, ou par des personnes manquant d'expérience ou de connaissances, à moins que celles-ci ne soient sous surveillance ou qu'elles aient reçu des instructions quant à l'utilisation de l'appareil par une personne responsable de leur sécurité.
- Tenez l'appareil hors de la portée des enfants. Veillez à ce que les enfants ne puissent pas jouer avec l'appareil.
- Si le câble est endommagé, il doit être remplacé par le fabricant, son service après-vente ou des personnes de qualification similaire afin d'éviter un danger.
- N'utilisez jamais cet appareil :
 - si le cordon est endommagé,
 - en cas de mauvais fonctionnement,
 - si l'appareil a été endommagé de quelque façon que ce soit,
 - si vous l'avez laissé tomber ou,
 - s'il est tombé dans l'eau.

Présentez-le à un centre de service après-vente où il sera inspecté et réparé.

- Veillez à maintenir l'appareil éloigné des surfaces chaudes.
- N'utilisez pas la tondeuse sur des cheveux mouillés. Elle est étudiée pour couper des cheveux secs.
- Veuillez ne pas exposer l'appareil à des températures inférieures à -10°C ou supérieures à +40°C, ni à la lumière directe du soleil, ni à la poussière.
- N'enroulez pas le cordon d'alimentation autour de l'appareil lorsque vous le rangez. Des frottements sur le cordon pourraient endommager son isolation et provoquer un risque de court-circuit.
- Évitez de toucher les lames lorsqu'elles sont en mouvement.
- Veillez à ce que le cordon d'alimentation ne puisse être écrasé ou coincé, en particulier au niveau des prises de courant et au point de raccordement de l'appareil.
- Déroulez toujours complètement le cordon d'alimentation lorsque vous l'utilisez (ceci afin d'éviter une surchauffe).
- Débranchez l'appareil après chaque utilisation, avant de procéder à son nettoyage.

- En cas de dysfonctionnement de l'appareil ou si vous constatez qu'un de ses éléments était défectueux (câble d'alimentation, boîtier, etc.), arrêtez immédiatement l'utilisation de l'appareil.
- Nettoyez soigneusement l'appareil après chaque utilisation.
- Lors du nettoyage de l'appareil, débranchez toujours le cordon de la prise électrique.



N'UTILISEZ PAS DE GUIDE DE COUPE AUQUEL IL MANQUE UNE DENT OU QUI EST ABIMÉ DE QUELQUE FAÇON QUE CE SOIT CAR VOUS POURRIEZ VOUS COUPER. Assurez-vous toujours que les lames soient bien alignées et huilées.



MISE EN GARDE : MAINTENIR L'APPAREIL AU SEC.



DANGER : RISQUE D'ELECTROCUTION !



▪ **NE PLONGEZ JAMAIS L'APPAREIL DANS L'EAU OU TOUT AUTRE LIQUIDE.**


▪ De même, **N'UTILISEZ PAS CET APPAREIL A PROXIMITE DE L'EAU OU D'UNE SOURCE D'HUMIDITE** telle qu'une baignoire, un lavabo, un évier de cuisine, une piscine, dans un sous-sol humide ou tout autre emplacement humide.

▪ **N'utilisez pas l'appareil avec les mains humides.**

▪ **SI L'APPAREIL SE TROUVE PAR MEGARDE OU PAR ACCIDENT EXPOSE A UN ELEMENT LIQUIDE, OU S'IL EST TOMBE DANS L'EAU, DEBRANCHEZ-LE IMMEDIATEMENT AVANT DE LE TOUCHER.**

Tri sélectif de la tondeuse



Ce symbole  apposé sur le produit ou sur son emballage indique que ce produit ne doit pas être traité avec les déchets ménagers. Les éléments de l'appareil (parties en plastique, moteur, etc.) doivent être jetés séparément. Déposez votre appareil dans un point de collecte approprié pour le recyclage des équipements électriques et électroniques, dans une déchèterie ou rappez-le dans votre magasin.

CARACTERISTIQUES TECHNIQUES

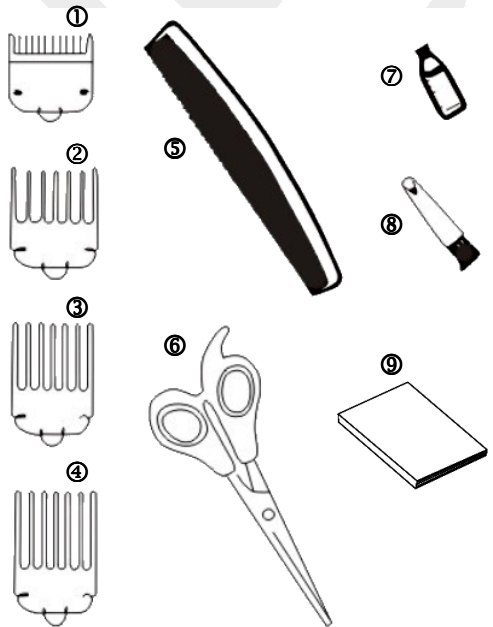
Puissance :	8 W
Lame :	Acier inoxydable
Niveau sonore :	64.5 db
Largeur de la tête :	45 mm
Tailles de coupe :	3 mm / 6mm / 9 mm / 12 mm
Longueur du cordon :	1.75 mètre
Alimentation secteur :	220V-240V ~ 50 Hz
Poids :	370 grammes

CONTENU DE L'EMBALLAGE



Accessoires fournis

1. Peigne de coupe 3 mm
2. Peigne de coupe 6 mm
3. Peigne de coupe 9 mm
4. Peigne de coupe 12 mm
5. Peigne de coiffage
6. Paire de ciseaux
7. Fiole d'huile de graissage
8. Brosse de nettoyage
9. Manuel d'utilisation



UTILISATION DE LA TONDEUSE

Branchement sur secteur

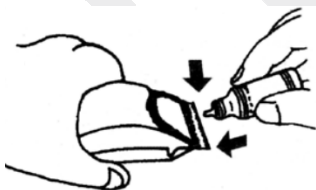
1. Déroulez entièrement le cordon d'alimentation.
2. Branchez la fiche d'alimentation sur une prise murale (220V-240V ~). La tondeuse est prête à fonctionner.
3. Placez l'interrupteur Marche/Arrêt sur la position « Marche » pour allumer la tondeuse.

Avant la première utilisation

- La tondeuse doit être exempte de cheveux et saletés. Utilisez la brosse de nettoyage fournie pour nettoyer l'appareil.
- Assurez-vous que votre appareil est propre, huilé et en parfait état de marche.
Attention : si les lames ne sont pas correctement huilées, votre appareil ne fonctionnera pas correctement (Voir paragraphe « Lubrification »).

Faites attention lors de la première utilisation de la tondeuse. Prenez votre temps et optez pour des mouvements lents et contrôlés.

Lubrification



Avant la première utilisation, lubrifiez la lame avec 2 ou 3 gouttes d'huile contenue dans la fiole (7). Répartir uniformément. Essuyer tout excès.

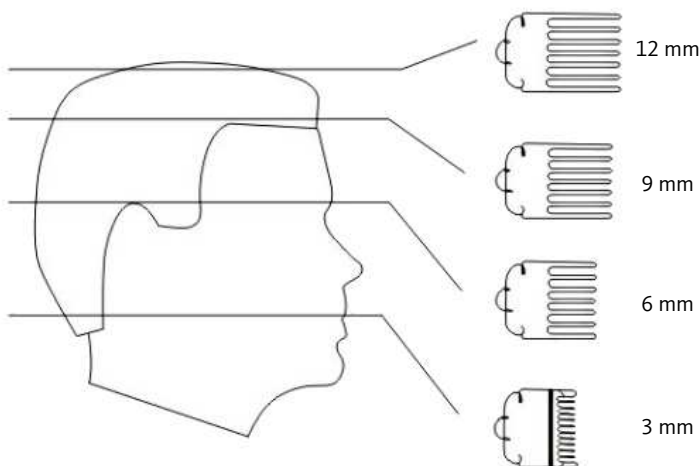
Les lames doivent être huilées régulièrement pour garder l'appareil en bon état de fonctionnement.

N'utilisez que de l'huile spéciale pour tondeuses à cheveux et surtout jamais de la graisse ou de l'huile contenant du kérosène ou du dissolvant. Les dissolvants s'évaporent et l'huile restante ralentira les lames.

Comment fixer un guide de coupe

1. Choisissez un guide de coupe, court ou long, en fonction de la coupe désirée (3mm, 6mm, 9mm ou 12mm).

Les réglages de hauteur de coupe sont indiqués en millimètres sur le guide de coupe et correspondent à la longueur des cheveux restante après la coupe. Changez de guide de coupe au fur et à mesure que vous changez de zone, en suivant les indications ci-dessous.

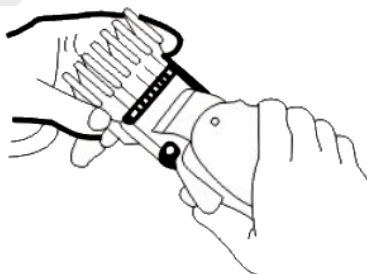


2. Placez l'interrupteur Marche/Arrêt sur la position « Arrêt ».

3. Positionnez le guide de coupe dans les rainures de l'appareil, comme indiqué sur la figure ci-contre. Vous devez entendre un déclic.

Assurez-vous que le guide de coupe est bien fixé avant l'utilisation.

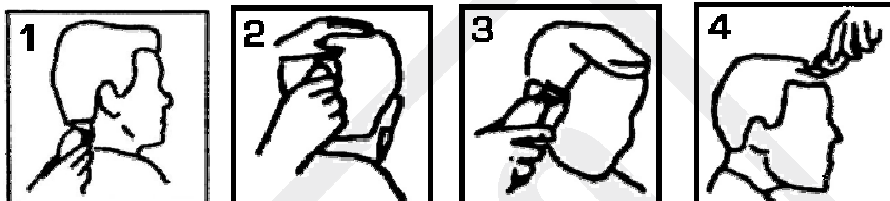
Pour retirer le guide de coupe, poussez-le vers l'arrière



Utilisation de la tondeuse avec un guide de coupe

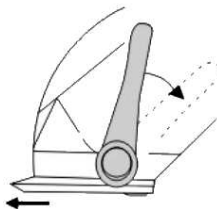
Conseil : Avant de procéder à la coupe, les cheveux doivent être propres et secs. Peignez soigneusement les cheveux pour éliminer les nœuds.

1. Placez une serviette autour du cou de la personne à qui vous devez couper les cheveux pour éviter que des cheveux ne tombent dans son cou.
2. Faites s'asseoir la personne afin que sa tête soit au niveau de votre poitrine.
3. Prenez l'appareil d'une main souple et détendue afin de mieux contrôler la coupe.



- Nous vous conseillons, lors de la première utilisation et ceci afin de vous habituer aux différentes hauteurs de coupe, d'utiliser un guide de coupe plus large que celui pour la coupe désirée. Coupez d'abord les cheveux en laissant une plus grande longueur que celle désirée puis procédez par étapes jusqu'à obtenir la longueur souhaitée. Par la suite, vous choisirez directement le guide de coupe adapté.
- Pour obtenir une coupe uniforme, ne passez pas trop rapidement la tondeuse dans les cheveux. Commencez par couper les cheveux de façon à ce qu'ils prennent leur forme naturelle.
- Réglez la longueur de coupe désirée en tournant la molette de réglage inférieure.
- Coupez les cheveux en appliquant le guide de coupe avec les dents bien à plat contre le cuir chevelu (1). Il est conseillé de procéder par petites longueurs afin d'éviter le phénomène de bourrage. Pour cela, il suffit de dégager régulièrement le guide de coupe en l'inclinant légèrement vers l'extérieur. Puis, réalisez le même mouvement mais en repartant plus bas que l'endroit où vous aviez dégagé la tondeuse afin d'avoir une hauteur bien uniforme.
- La coupe se réalise toujours en avançant dans le sens opposé par rapport à l'orientation naturelle des cheveux.
Pour l'arrière, partez de la nuque en remontant vers le haut du crâne (2), pour les côtés, des oreilles vers le haut du crâne (3) et pour le dessus de la tête, en partant du front vers l'arrière du crâne (4).
- Il est conseillé de coiffer régulièrement les cheveux afin de vérifier l'uniformité de la coupe et de replacer les cheveux. Pour la même raison, une fois les cheveux coupés et coiffés, repassez la tondeuse de façon plus rapide afin de couper les cheveux qui auraient échappé au premier passage. Eventuellement, insistez aux endroits qui présentent des défauts.

Note : La tondeuse possède un levier de réglage. Ce levier vous permet de modifier progressivement la longueur de coupe sans changer de guide de coupe. En actionnant cette manette, vous pouvez également éliminer les cheveux coincés entre les lames.



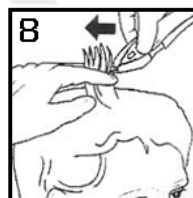
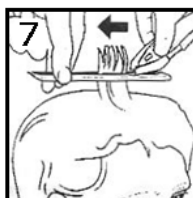
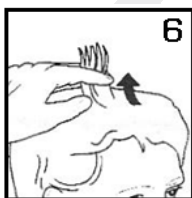
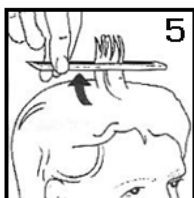
Utilisation de la tondeuse sans guide de coupe

⚠ ATTENTION RISQUE DE COUPURE : LA TÊTE PORTE GUIDE DE COUPE EST TRÈS TRANCHANTE. MANIPULEZ-LA AVEC BEAUCOUP DE PRÉCAUTION.

Pour couper les cheveux à l'aide d'un peigne ou des doigts ainsi que pour couper les contours, il n'est pas nécessaire d'utiliser le guide de coupe.

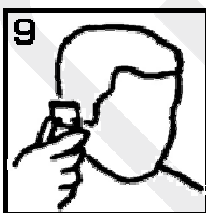
1) Couper les cheveux à l'aide d'un peigne ou des doigts

1. Retirez le guide de coupe comme décrit dans le paragraphe « Comment fixer un guide de coupe ».
2. Relevez chaque fois une mèche de cheveux à l'aide du peigne (5) ou prenez-la entre les doigts (6).



3. Passez les mèches de cheveux dans le peigne ou entre les doigts jusqu'à ce que la longueur que vous désirez couper se trouve au-dessus du peigne ou des doigts et coupez ces cheveux avec la tondeuse (7 et 8).

2) Dessin des contours



Pour les contours, vous n'avez pas besoin d'utiliser le guide de coupe. Appliquez directement les lames sur les cheveux.

1. Peignez vos cheveux selon la forme désirée. Commencez par le contour de l'oreille en plaçant le côté de la tondeuse sur la peau et en suivant l'arrondi de l'oreille (9).
2. Pour dessiner les favoris et la nuque, placez la tondeuse à l'envers (le capot orienté vers la tête), le bout des lames perpendiculaires à la peau et coupez à la longueur désirée (10). Si nécessaire, insistez au niveau des cheveux réticents.

Après avoir acquis une certaine expérience, votre tondeuse vous permettra de réaliser des dégradés en changeant simplement la hauteur de coupe en fonction de la zone de la tête. Cette manipulation demande une certaine dextérité afin d'obtenir un résultat correct.

NETTOYAGE ET ENTRETIEN

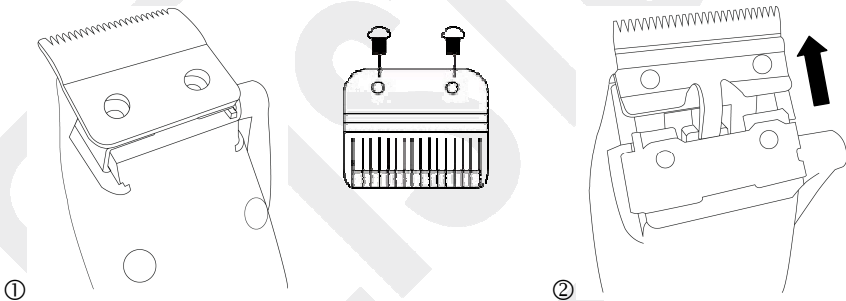
⚠ DEBRANCHEZ L'APPAREIL DE LA PRISE SECTEUR AVANT DE PROCEDER AU NETTOYAGE ET A L'ENTRETIEN DE L'APPAREIL.

⚠ NE PLONGEZ JAMAIS L'APPAREIL DANS L'EAU OU TOUT AUTRE LIQUIDE.

- Essuyez le corps de l'appareil avec un chiffon doux et sec.
- N'utilisez pas de produits abrasifs, de tampons à récurer ou des substances telles que l'alcool ou l'acétone pour nettoyer l'appareil.
- Les lames doivent être huilées régulièrement pour garder l'appareil en bon état de fonctionnement (Cf. Paragraphe « Lubrification »).
- Après chaque utilisation, utilisez la brosse de nettoyage (8) pour enlever les cheveux restants sur les lames. Nous vous recommandons de retirer les lames tous les six mois pour un nettoyage plus approfondi.

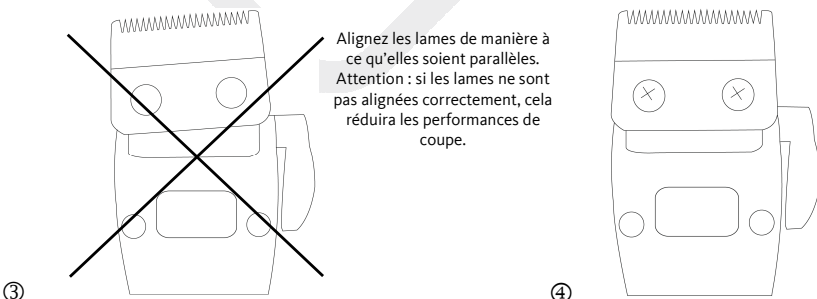
Pour retirer les lames

- Retirez le guide de coupe.
- A l'aide d'un tournevis, retirez les 2 vis qui fixent la lame.
- Enlevez les deux lames, comme indiqué sur les schémas ci-dessous :

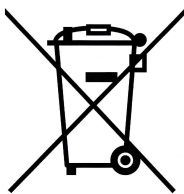


Pour remonter les lames

- Positionnez les lames dans leur logement.
- Serrez les deux vis, en prenant garde de bien aligner les deux lames, comme indiqué ci-dessous :



Attention :



Ce logo apposé sur le produit signifie qu'il s'agit d'un appareil dont le traitement en tant que déchet rentre dans le cadre de la directive 2002/96/CE du 27 janvier 2003, relative aux déchets d'équipements électriques et électroniques (DEEE).

La présence de substances dangereuses dans les équipements électriques et électroniques peut avoir des effets potentiels sur l'environnement et la santé humaine dans le cycle de retraitement de ce produit.

Ainsi, lors de la fin de vie de cet appareil, celui-ci ne doit pas être débarrassé avec les déchets municipaux non triés.

En tant que consommateur final, votre rôle est primordial dans le cycle de réutilisation, de recyclage et les autres formes de valorisation de cet équipement électrique et électronique. Des systèmes de reprise et de collecte sont mis à votre disposition par les collectivités locales (déchetteries) et les distributeurs.

Vous avez l'obligation d'utiliser les systèmes de collecte sélective mise à votre disposition.

Conditions de garantie :

Ce produit est garanti contre toute défaillance résultant d'un vice de fabrication ou de matériau. Cette garantie ne couvre pas les vices ou les dommages résultant d'une mauvaise installation, d'une utilisation incorrecte, ou de l'usure normale du produit. La durée de garantie est spécifiée sur la facture d'achat.



Sourcing & Création
CRT LESQUIN,
F-59273 FRETIN

Fabriqué en R.P.C