



Notice d'utilisation

Manual de instrucciones

Webcam | **Cámara**
web

WBC 144



BOULANGER S.A
CRT LESQUIN,
F-59273 FRETIN

Fabriqu  en chine
Fabricado en china

1. Introduction

Merci d'avoir choisi notre WebCam nouvelle generation ! Ce produit numérique a une haute performance et Plug & Play pour une transmission de données en temps réel vers votre PC via le port USB.

2. Paramètres et fonctions

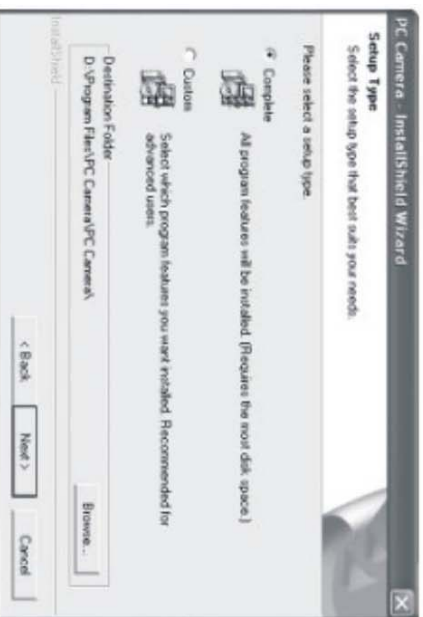
- Résolution 100K pixels
- Fonction prise de photos
- Capteurs couleurs COMS haute résolution
- Large fenêtre de prise de vue:352*288
- Mode vidéo:couleur 24 bit
- Interface:port USB
- Taux de transmission:352*288 30F/s
640*480 15F/s
- Mise au point:5 cm à l'infini
- Compression d'image intégrée
- Réglage luminosité automatique
- Compensation couleur automatique
- Mise au point manuelle

3. Besoins système

PC IBM ou compatible, ou ordinateur portable avec port USB
Pentium 200 ou plus
Windows 98 SE/ME/2000/XP
Plus de 200MB d'espace disque dur disponible
Lecteur CD Rom
Mémoire 32MB ou plus
Compatible carte DirectX VGA

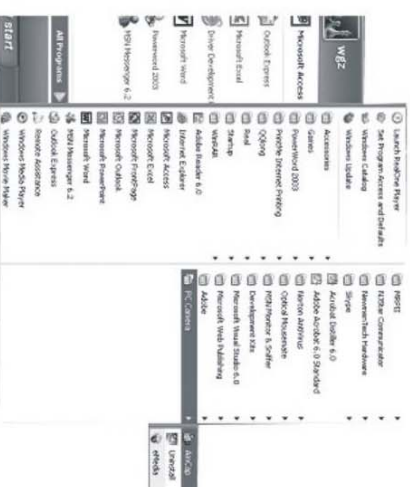
4. Installation Driver

1. **NE PASCONNECTER** la webcam à votre PC avant d'avoir terminé l'installation du driver.
2. Insérez le driver dans le lecteur CD Rom et ouvrez le répertoire du driver. Double -cliquez sur **STD2_8W.exe**, le système lancera automatiquement les fichiers nécessaires et affichera une fenêtre comme indiquée ci-dessous:



Vous pouvez choisir une installation "Complete" (Totale) ou "Custom" (Personnalisée). Si vous voulez modifier les éléments à installer, cliquez sur "Browse", sinon cliquez sur "Next" et suivez les instructions à l'écran.

3. Connectez l'appareil au port USB de votre PC. Le système le reconnaîtra et terminera automatiquement l'installation, Quand l'installation est complète, vous trouverez "PC Camera " dans le menu Démarrer " Programmes " .



5. Vérification de l'installation

1. Allez dans le menu Démarrer -> Programmes -> PC Camera -> VideoCap
2. Lancez Videocap.exe pour voir les images. Vous pouvez modifier les paramètres de l'image.
3. L'écran affiche l'image dans la fenêtre Videocap. Sinon, cliquez dans "Options" en haut de la fenêtre, puis "Preview" pour capturer l'image à l'écran.





6. Enregistrement Vidéo

1. Dans la fenêtre VideoCap , cliquez sur "File", puis "Set Capture File". Entrez un nom de fichier sans oublier de préciser l'extension (Nom fichier.AVI) ou sélectionnez le nom de fichier (.AVI).
2. Vous pouvez ajuster la luminosité et la mise au point en tournant l'objectif.
3. Cliquez sur "Capture" et "Set Time Limit" pour programmer la durée de l'enregistrement . Après configuration, cliquez sur "Use Time Limit", puis "OK", vous pouvez commencer à enregistrer. Cliquez sur "Capture", puis "Start Capture". "Ready to record" sera affiché, alors cliquez sur "OK" pour commencer. Le décompte de temps commencera et s'arrêtera à la fin de la durée programmée.
4. Cliquez sur le nom du fichier pour voir le résultat.

4

Remarque: Cliquez sur "Stop Capture" pour arrêter l'enregistrement si vous n'avez pas programmé la durée d'enregistrement.



Cliquez sur "OK" pour commencer l'enregistrement.



Cliquez sur "Stop Capture" pour arrêter l'enregistrement.

5

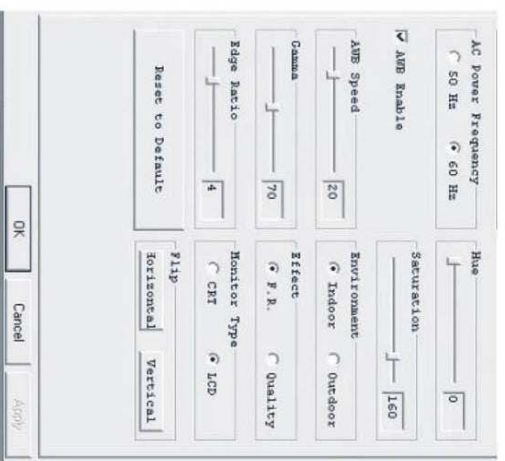
7. Prise de photos

Pour prendre des photos avec VideoCap :

1. Cliquez sur "Capture"
2. Sélectionnez "Snap Shot" et sauvegardez votre cliché (Nom fichier.JPG).
3. Vous pouvez visionner vos photos/vidéos en cliquant sur "Capture" puis "Open Picture Folder".

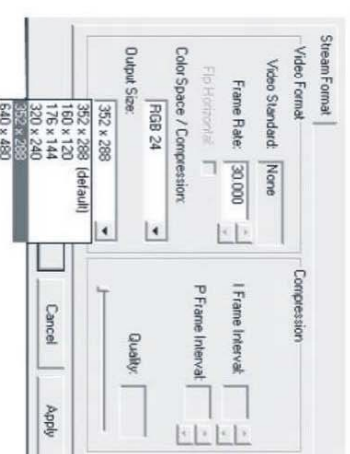
8. Réglage des paramètres de l'image

Cliquez sur "Options" en haut de la fenêtre VideoCAP, cliquez sur "Video Capture Filter", et indiquez les valeurs que vous souhaitez.



Une fois la configuration terminée, cliquez sur "Apply" pour voir si les paramètres sélectionnés sont acceptés. Cliquez sur "OK" pour retourner à l'image.

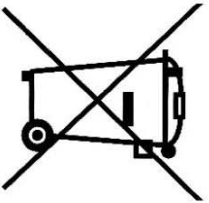
1. Cliquez sur "Options" et puis "Video Capture Pin". Le Frame rate (taux d'image) est fixé à 30fps, vous pouvez choisir le format des couleurs "RGB24" or "1420", et 5 tailles de pixels sont disponibles. Cliquez sur "OK" pour retourner à l'image.



9. Précautions d'emploi

- Evitez de toucher l'objectif avec la main ou des matériaux abrasifs. Utilisez un chiffon doux et propre pour nettoyer l'appareil.
- Ne pas utiliser votre webcam dans des conditions extrêmes (très chaud, froid, humide ou poussiéreux).
- Evitez de laisser tomber votre appareil, car les chutes peuvent endommager l'objectif et provoquer des problèmes de fonctionnement.

Attention :



Ce logo apposé sur le produit signifie qu'il s'agit d'un appareil dont le traitement en tant que déchet rentre dans le cadre de la directive 2002/96/CE du 27 janvier 2003, relative aux déchets d'équipements électriques et électroniques (DEEE). La présence de substances dangereuses dans les équipements électriques et électroniques peut avoir des effets potentiels sur l'environnement et la santé humaine dans le cycle de retraitement de ce produit. Ainsi, lors de la fin de vie de cet appareil, celui-ci ne doit pas être débarrassé avec les déchets municipaux non triés.

En tant que consommateur final, votre rôle est primordial dans le cycle de réutilisation, de recyclage et les autres formes de valorisation de cet équipement électrique et électronique. Des systèmes de reprise et de collecte sont mis à votre disposition par les collectivités locales (déchetteries) et les distributeurs. Vous avez l'obligation d'utiliser les systèmes de collecte sélective mise à votre disposition.

Conditions de garantie :

Ce produit est garanti pour une période de 1 an à partir de la date d'achat*, contre toute défaillance résultant d'un vice de fabrication ou de matériau. Cette garantie ne couvre pas les vices ou les dommages résultant d'une mauvaise installation, d'une utilisation incorrecte, ou de l'usure normale du produit.

(* : sur présentation du ticket de caisse)

1. Introducción

¡Le agradecemos la compra de nuestra Cámara Web de nueva generación! Este producto numérico es Plug and Play para una transmisión de datos en tiempo real hacia su PC vía el puerto USB.

2. Parámetros y funciones

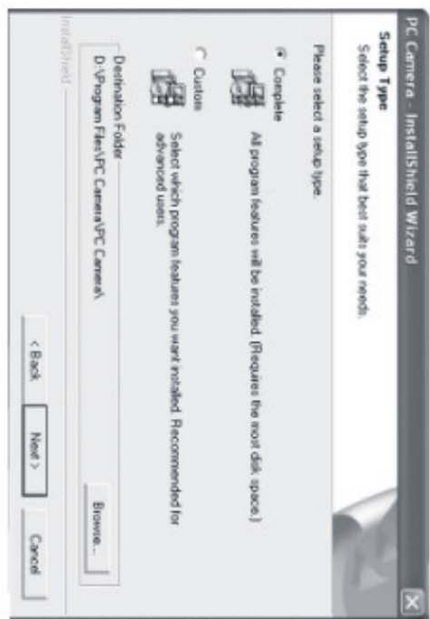
- Resolución 100 000 píxeles
- Función captura de fotografías
- Sensor de imagen en color CMOS
- Modo vídeo: 24 bits
- Interfaz: puerto USB
- Frecuencia de cuadro: 352*288 30 fps (cuadros por segundo) 640*480 15 fps
- Alcance del enfoque: 5cm al infinito
- Compresión de imagen integrada
- Control automático de la luminosidad
- Compensación de color automático
- Lente de enfoque manual

3. Requisitos

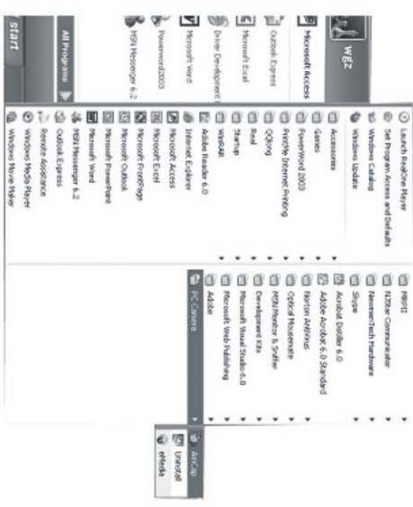
- PC IBM o compatible, o ordenador portátil con puerto USB
- Pentium 200 o superior
- Windows 98 SE/ME/2000/XP
- Más de 200 MB de espacio en el disco duro disponible
- Lector de CD-ROM
- Memoria de 32 MB o más
- Compatible con la tarjeta DirectX VGA

4. Instalación del driver

1. NO CONECTAR la cámara web a su PC antes de haber terminado la instalación del driver.
2. Inserte el driver en el lector de CD-Rom y abra el directorio del driver. Haga doble clic en STD2_8W.exe, el sistema lanzará automáticamente los ficheros necesarios y visualizará una ventana como indicado más abajo:

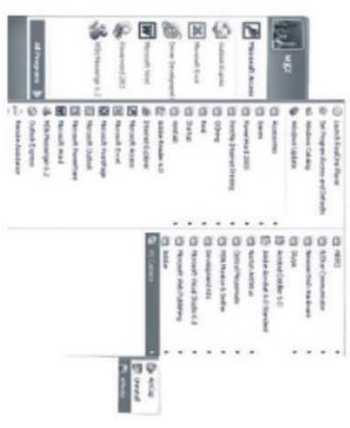


- Puede escoger una instalación "Complete" (total) o "Custom" (personalizada). Si quiere modificar los elementos a instalar, haga clic en "Browse", sino haga clic en "next" y siga las instrucciones en la pantalla.
3. Conecte el aparato al puerto USB de su PC. El sistema le reconocerá y terminará automáticamente la instalación. Cuando la instalación esté completa, encontrará "PC Camera" en el menú iniciar "Programas".



5. Verificación de la instalación

1. Ir en el menú Iniciar → Programas → PC Camera → VideoCap
2. Lance Videocap.exe para visualizar las imágenes. Puede modificar los parámetros de la imagen.
3. La pantalla visualiza la imagen en la ventana Videocap. Sino, haga clic en "Opciones" en la parte alta de la ventana, pues en "Preview" para capturar la imagen en la pantalla.





6. Grabación de vídeo

1. En la ventana VideoCap, haga clic en "File" y "Set Capture File". Entre un nombre de fichero sin olvidar de precisar la extensión (Nombre del fichero .AVI) o seleccione el nombre del fichero (.AVI)
2. Puede ajustar la luminosidad y el enfoque girando el objetivo.
3. Haga clic en "Capture" y "Set Time Limit" para programar la duración de la grabación. Después de la configuración, haga clic en "Use Time Limit" pues "OK". Puede empearar la grabación. Haga clic en "Capture" pues en "Start Capture". Visualizará "Ready to record", entonces, haga clic en "OK" para empearar la grabación. El descuento de tiempo empearará y se parará al final de la duración programada.
4. Haga clic en el nombre del fichero para visualizar el resultado.



Nota: Haga clic en "Stop Capture" para parar la grabación si no ha programado la duración de la grabación.



Haga clic en "OK" para empearar la grabación.



Haga clic en "Stop Capture" para parar la grabación

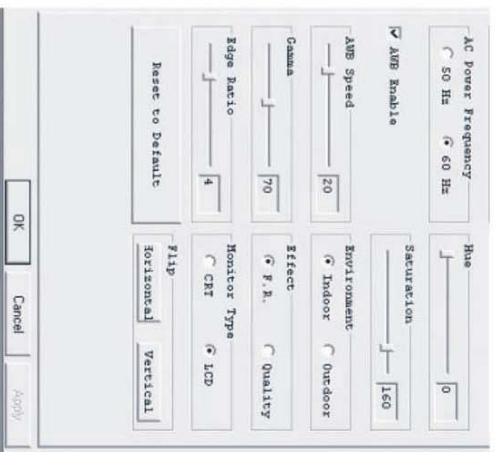
7. Captura de fotografías

Para capturar fotografías con Videocap:

1. Haga clic en "Capture"
2. Seleccione "Snap Shot" y salvalguarde su cliché (Nombre del fichero JPG).
3. Puede visionar sus fotos/vídeos haciendo clic en "Capture" y luego "Open Picture Folder".

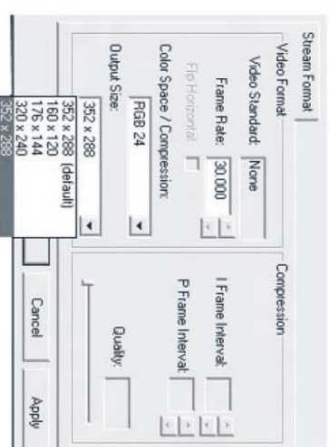
8. Ajuste de los parámetros de la imagen

Haga clic en "Options" en la parte alta de la ventana VideoCap, haga clic en "Video Capture Filter", e indique los valores que desea.



Una vez terminada la configuración, haga clic en "Apply" para verificar que los parámetros seleccionados sean aceptados. Haga clic en "OK" para volver a la imagen.

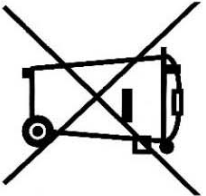
1. Haga clic en "Options" y "Video Capture Pin". La *Frame rate* (frecuencia de cuadro) es fijada a 30 fps. Puede elegir el formato de los colores "RGB24" o "1420", y 5 tamaños de píxeles son disponibles. Haga clic en "OK" para volver a la imagen.



9. Precauciones de uso

- Evite tocar la lente con los dedos o materiales abrasivos. Utilice un paño suave y limpio para limpiar la cámara.
- No utilice su cámara Web en condiciones extremas (mucho calor, frío, húmedo o polvoriento).
- Evite dejar caer su cámara porque las caídas pueden dañar el objetivo y provocar problemas de funcionamiento.

Atención:



Este logotipo que aparece en el producto indica que se trata de un equipo cuyo tratamiento como residuo debe realizarse de acuerdo con la directiva 2002/96/CE de 27 de enero de 2003, relativa a los residuos de aparatos eléctricos y electrónicos (RAEE).

La presencia de sustancias peligrosas en los equipos eléctricos y electrónicos puede provocar efectos en el medio ambiente y en la salud de las personas en el ciclo de tratamiento de dicho producto.

Por consiguiente, al final de la vida de este producto, no debe desecharse con los residuos urbanos no seleccionados.

Como consumidor final, su papel es fundamental en el ciclo de reutilización, reciclaje y otras formas de valorización de este equipo eléctrico y electrónico. Los organismos locales (centros de recogida de residuos) y los distribuidores ponen a su disposición sistemas de recogida y recuperación.

Tiene la obligación de utilizar los sistemas de recogida selectiva que están a su disposición.

Condiciones de garantía:

Ver condiciones en almacén* .

(* presentar la factura de compra)