



Notice d'utilisation

Lave-linge top

LT 1000-3



Sommaire

- Consignes de sécurité3
- Caractéristiques techniques.....6
- Consommations6
- Installation7
- Description de l'appareil10
- Tableau des programmes11
- Comment faire un lavage12
- Guide de lavage15
- Entretien et nettoyage17
- En cas d'anomalie de fonctionnement18

Consignes de sécurité

IMPORTANT !

Ces avertissements ont été rédigés pour votre sécurité et celle d'autrui.

Nous vous prions de lire attentivement ces remarques avant d'installer et d'utiliser votre appareil. Nous vous remercions de votre attention.

Conservez cette notice d'utilisation avec votre appareil. Si ce dernier devait être vendu ou cédé à une autre personne, assurez-vous que la notice d'utilisation l'accompagne. Le nouvel utilisateur pourra alors être informé du fonctionnement du lave-linge et des avertissements s'y rapportant.

Sécurité générale

- Ne modifiez pas ou n'essayez pas de modifier les caractéristiques de cet appareil. Cela représenterait un danger pour vous.
- Veillez à retirer avant chaque lavage les pièces de monnaie, épingles de sûreté, broches, vis, etc. Elles peuvent provoquer des dégâts importants, si elles sont laissées dans le linge.
- Utilisez la quantité de produit lessiviel indiquée au paragraphe «Dosage des produits lessiviels».
- Rassemblez les petits articles, tels que chaussettes, ceintures, etc. dans un petit sac de toile ou une taie.
- Débranchez la prise de courant et fermez le robinet d'arrivée d'eau après utilisation de l'appareil.
- Débranchez toujours le lave-linge avant de procéder à son nettoyage et son entretien.
- Ne lavez pas en machine le linge avec baleines, les tissus non ourlés ou déchirés.
- Ne montez jamais sur l'appareil.
- Lorsque vous branchez la fiche mâle dans la prise de courant ou l'en débranchez, veillez à ne pas avoir les mains mouillées.

- Avant de brancher votre appareil, assurez-vous que la tension électrique de votre domicile correspond à celle indiquée sur la plaque signalétique de l'appareil.

Installation

- A la réception de l'appareil, déballez-le ou faites-le déballer immédiatement. Vérifiez son aspect général. Faites les éventuelles réserves par écrit sur le bon de livraison dont vous garderez un exemplaire.
- L'appareil doit être débridé avant tout branchement ou utilisation. L'élimination incomplète des dispositifs de protection pour le transport pourrait occasionner des dommages à l'appareil ou aux meubles voisins.
- Ne confiez les travaux hydrauliques nécessaires à l'installation de l'appareil qu'à un plombier qualifié.
- Si l'installation électrique de votre habitation nécessite une modification pour le branchement de votre appareil, faites appel à un électricien qualifié.
- Assurez-vous, après avoir installé l'appareil, que celui-ci ne repose pas sur le câble d'alimentation.
- **Lorsque la machine est installée sur un sol moqueté, il faut s'assurer que la moquette n'obstrue pas les ouvertures, situées dans le bas de la machine, qui sont prévues pour la ventilation.**
- L'appareil doit être relié à une prise électrique ayant une mise à la terre conforme.
- Avant de procéder au branchement de votre appareil, lisez attentivement les instructions figurant au chapitre «Branchement électrique».
- Si le câble d'alimentation est endommagé, il doit être remplacé par le fabricant, son service



après-vente ou une personne de qualification similaire, afin d'éviter un danger.

- La responsabilité du fabricant ne pourra être recherchée pour tout dommage résultant d'une installation non conforme.

Précautions contre le gel

Si votre appareil est exposé à une température inférieure à 0°C, prenez les précautions suivantes :

- Fermez le robinet et déconnectez le tuyau d'arrivée d'eau.
- Placez l'extrémité de ce tuyau et du tuyau de vidange dans une cuvette sur le sol.
- Sélectionnez le programme Vidange et faites-le fonctionner jusqu'à la fin.
- Mettez l'appareil hors tension en plaçant le sélecteur de programmes sur la position «Arrêt».
- Débranchez l'appareil.
- Revissez le tuyau d'arrivée d'eau et remettez en place le tuyau de vidange.

De cette façon, l'eau restée dans les tuyaux sera évacuée, évitant ainsi la formation de gel et donc l'endommagement de votre appareil.

Pour faire fonctionner de nouveau votre appareil, assurez-vous qu'il est installé dans un local où la température est supérieure à 0°C.

Utilisation

- Votre appareil est destiné à un usage domestique normal. Ne l'utilisez pas à des fins commerciales ou industrielles ou pour d'autres buts que ceux pour lesquels il a été conçu : laver, rincer et essorer.
- Ne lavez en machine que les articles pouvant supporter ce traitement. Aidez-vous des indications se trouvant sur l'étiquette de chaque article.
- Ne mettez pas dans le lave-linge les articles détachés à l'essence, l'alcool, au trichloréthylène, etc. Si vous utilisez de tels détachants, attendez que le produit se soit évaporé avant

de placer les articles dans le tambour.

- Cet appareil n'est pas prévu pour être utilisé par des personnes (y compris les enfants) dont les capacités physiques, sensorielles ou mentales sont réduites, ou des personnes dénuées d'expérience ou de connaissance, sauf si elles ont pu bénéficier, par l'intermédiaire d'une personne responsable de leur sécurité, d'une surveillance ou d'instructions préalables concernant l'utilisation de l'appareil. Il convient de surveiller les enfants pour s'assurer qu'ils ne jouent pas avec l'appareil.


Protection de l'environnement


Afin de réaliser des économies d'eau et d'énergie et donc, de contribuer à la protection de l'environnement, nous vous conseillons de respecter les instructions suivantes :


- Utilisez si possible l'appareil à pleine capacité plutôt qu'avec des charges partielles.
- Utilisez la fonction Prélavage ou Trempeage uniquement pour le linge très sale.
- Adaptez la dose de lessive à la dureté de l'eau (cf. paragraphe «Dosage des produits lessiviels») ainsi qu'à la charge et au degré de salissure du linge.


Lors de sa fabrication, cet appareil a été construit selon des normes, directives et/ou décrets pour une utilisation sur le territoire français.


Pour la sécurité des biens et des personnes ainsi que pour le respect de l'environnement, vous devez d'abord lire impérativement les préconisations suivantes avant toute utilisation de votre appareil.


 Pour éviter tout risque de détérioration de l'appareil, transportez-le dans sa position d'utilisation muni de ses cales de transport (selon modèle). Au déballage de celui-ci, et pour empêcher des risques d'asphyxie et corporel, tenez les matériaux d'emballage hors de la portée des enfants.


 Pour éviter tout risque (mobilier, immobilier, corporel,...), l'installation, les raccordements (eau, gaz, électricité, évacuation selon modèle), la mise en service et la maintenance de votre appareil doivent être effectués par un professionnel qualifié.

 Votre appareil a été conçu pour être utilisé par des adultes. Il est destiné à un usage domestique normal. Ne l'utilisez pas à des fins commerciales ou industrielles ou pour d'autres buts que ceux pour lesquels il a été conçu. Vous éviterez ainsi des risques matériel et corporel.

 Débranchez votre appareil avant toute opération de nettoyage manuel. N'utilisez que des produits du commerce non corrosifs ou non inflammables. Toute projection d'eau ou de vapeur est proscrite pour écarter le risque d'électrocution.


 Si votre appareil est équipé d'un éclairage, débranchez l'appareil avant de procéder au changement de l'ampoule (ou du néon, etc.) pour éviter de s'électrocuter.

 Afin d'empêcher des risques d'explosion et d'incendie, ne placez pas de produits inflammables ou d'éléments imbibés de produits inflammables à l'intérieur, à proximité ou sur l'appareil.

 Lors de la mise au rebut de votre appareil, et pour écarter tout risque corporel, mettez hors d'usage ce qui pourrait présenter un danger : coupez le câble d'alimentation au ras de l'appareil. Informez-vous auprès des services de votre commune des endroits autorisés pour la mise au rebut de l'appareil.

Veillez maintenant lire attentivement cette notice pour une utilisation optimale de votre appareil.

Caractéristiques techniques

DIMENSIONS	Hauteur Largeur Profondeur	850 mm 400 mm 600 mm
TENSION / FREQUENCE PUISSANCE TOTALE		230 V / 50 Hz 2300 W
PRESSION DE L'EAU Raccordement au réseau d'eau	Minimum Maximum	0,05 MPa (0,5 bar) 0,8 MPa (8 bars) Type 20x27
 Cet appareil est conforme à la directive CEE 89-336 relative à la limitation des perturbations radio-électriques et à la directive 2006/95/CE relative à la sécurité électrique.		

Consommations

Programme / Type de linge	Températures °C	Consommations indicatives**		
		Litres	kWh	Durée
Coton	froid - 90	64	2,05	135-145
Coton Eco*	40 - 90	64	1,75	140-150
Coton Prélavage	froid - 90	75	2,25	160-170
Synthétiques	froid - 60	48	0,85	90-100
Synthétiques Prélavage	froid - 60	58	1,20	110-120
Facile à repasser	froid - 60	55	0,65	125-135
Déliçats	froid - 40	53	0,55	60-70
Laine	froid - 40	48	0,45	55-65
Main	froid - 40	48	0,45	55-65
Coton résistant	40	55	0,60	130-140
Rinçages	-	30	0,05	50-60
Vidange	-	-	0,002	0-10
Essorage	-	-	0,015	10-20

* Programme de référence pour essais selon la norme CEI 456 (programme Coton Eco 60°) : 49L / 0,95kWh / 150min

** Données indicatives susceptibles de varier en fonction des conditions d'utilisation.

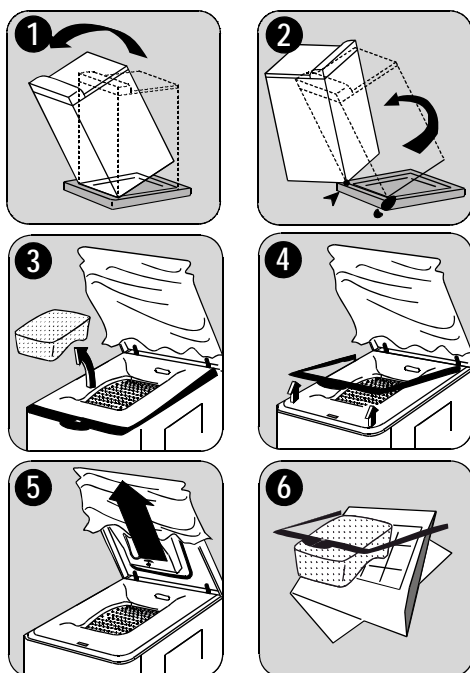
Les consommations indiquées correspondent à la température maximale pour chaque programme.

Installation

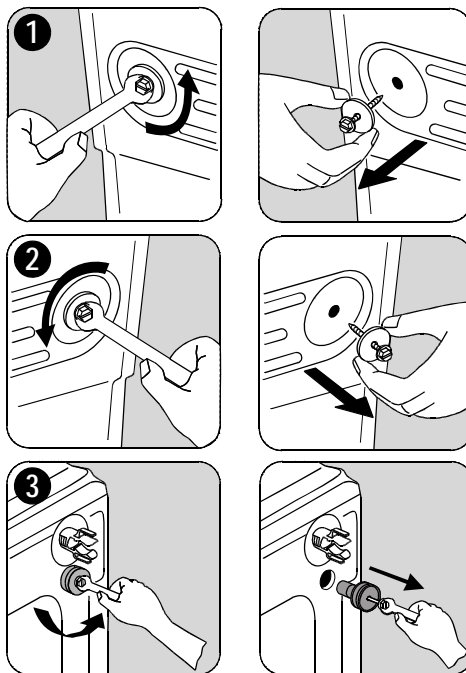
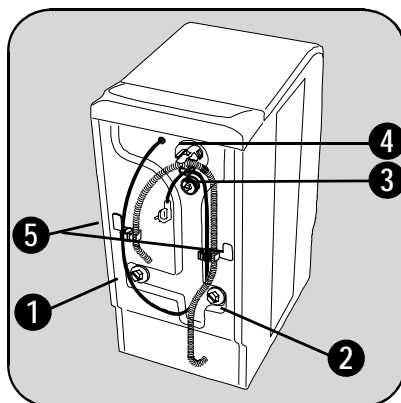
ATTENTION !

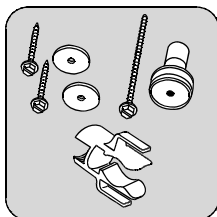
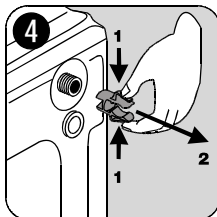
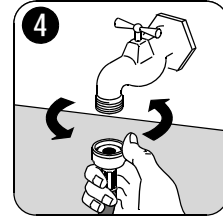
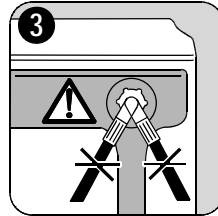
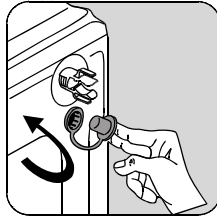
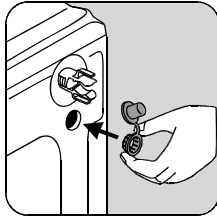
Retirez impérativement les pièces de protection mises en place pour le transport avant la première mise en marche. Conservez-les en cas de futur transport: transporter un appareil non bridé peut endommager des composants internes et générer des fuites et des dysfonctionnements, et peut également engendrer des déformations par choc.

Déballage



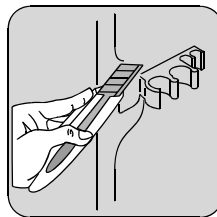
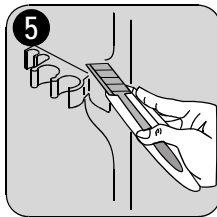
Débridage





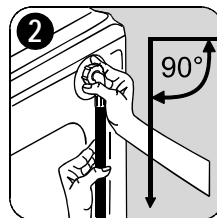
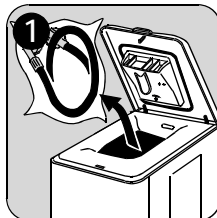
Ouvrez le robinet d'arrivée d'eau.
Vérifiez l'absence de fuites.
Le tuyau d'arrivée d'eau ne peut pas être prolongé. S'il est trop court, veuillez contacter le Service Après Vente.

Si vous voulez conserver l'alignement de votre lave-linge avec les meubles adjacents, procédez comme suit :

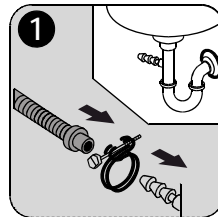


Arrivée d'eau

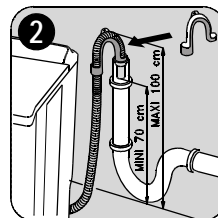
Installez le tuyau d'arrivée d'eau fourni avec l'appareil sur l'arrière de votre lave-linge en procédant comme suit (Ne pas réutiliser un ancien tuyau) :



Vidange



- L'embout à l'extrémité du flexible s'adapte sur tous les types courants de siphon.
Fixez l'embout au siphon à l'aide d'un collier de serrage.



- Montez la crosse sur le tuyau de vidange.
Placez l'ensemble dans un conduit de vidange (ou dans un lavabo) à une hauteur comprise entre 70 et 100 cm.

Veillez à ce qu'il ne risque pas de tomber. Il est indispensable de prévoir une entrée d'air à l'extrémité du tuyau de vidange, pour éviter tout siphonnage éventuel. Pour cela, n'enfoncez que d'une vingtaine de centimètres le tuyau de vidange dans la conduite d'écoulement.

ATTENTION !

En aucun cas, le tuyau de vidange ne doit être prolongé. S'il est trop court, faites appel à un professionnel.

Branchement électrique

Ce lave-linge ne peut être branché qu'en 230 V monophasé.

Vérifiez le calibre du fusible de ligne : 10 A en 230 V.

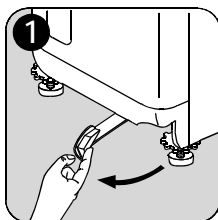
L'appareil ne doit pas être raccordé à l'aide d'un prolongateur ou d'une prise multiple.

Vérifiez que la prise de terre est conforme aux règlements en vigueur.

Mise en place

Placez l'appareil sur un sol plat et dur dans un local aéré. Veillez à ce que l'appareil ne touche pas le mur ou les autres meubles de la pièce.

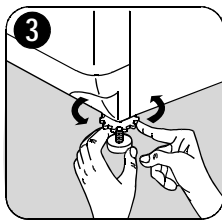
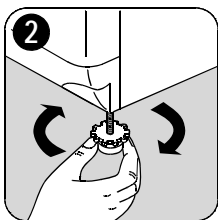
Si vous désirez déplacer l'appareil, procédez comme suit :



Pour déplacer votre lave-linge, il suffit de le mettre sur ses roulettes en tirant à fond de la droite vers la gauche le levier situé au bas de l'appareil. Une fois l'appareil placé à

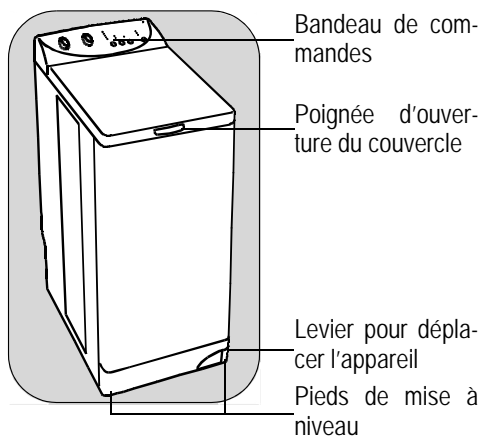
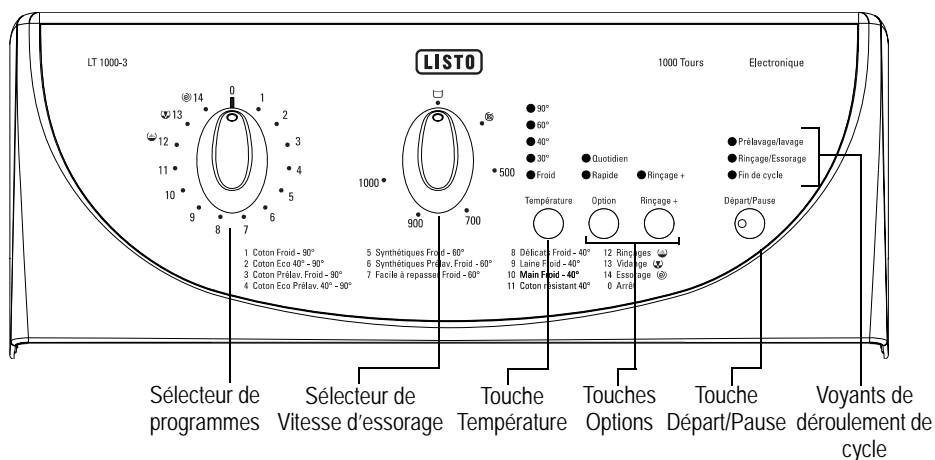
l'endroit choisi, ramenez le levier dans sa position initiale.

Une mise à niveau précise évite les vibrations, les bruits et les déplacements de l'appareil pendant son fonctionnement.



Description de l'appareil

Le bandeau de commandes



La boîte à produits

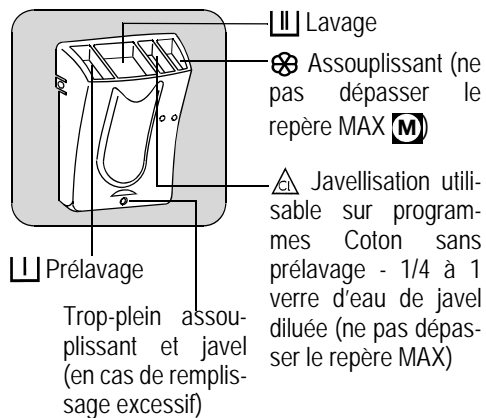


Tableau des programmes

Programme / Type de linge	Charge	Options possibles
Coton (1) : Blanc ou couleur, par ex, vêtement de travail normalement sale, linge de lit, de table, de corps, serviettes.	5,0 kg	Quotidien** Rapide** Rinçage + Arrêt cuve pleine
Coton Eco* (2) : Blanc ou couleur, par ex, vêtement de travail normalement sale, linge de lit, de table, de corps, serviettes.	5,0 kg	
Coton Prélavage (3)	5,0 kg	
Coton Eco Prélavage (4)	5,0 kg	
Synthétiques (5) : Tissus synthétiques, linge de corps, tissus de couleur, chemises qui ne se repassent pas, blouses.	2,5 kg	
Synthétiques Prélavage (6)	2,5 kg	
Facile à repasser (7) : Réduit le froissage du linge et facilite le repassage.	1,0 kg	Rinçage + Arrêt cuve pleine
Déliçats (8) : Pour tous les tissus délicats, par exemple, les rideaux.	2,5 kg	Quotidien** Rapide** Rinçage + Arrêt cuve pleine
Laine (9) : Laine lavable en machine portant les mentions «pure laine vierge, lavable en machine, ne rétrécit pas».	1,0 kg	Arrêt cuve pleine
Main (10) : Linge très délicat portant le label «lavage à la main».	1,0 kg	Arrêt cuve pleine
Coton résistant (11) : Pour laver les cotons résistants. L'option Rinçage + est activée	3,0 kg	Arrêt cuve pleine
 Rinçages (12) : Le linge lavé à la main peut être rincé avec ce programme.	5,0 kg	Rinçage + Arrêt cuve pleine
 Vidange (13) : Effectue une vidange après un arrêt cuve pleine (ou nuit silence plus).	5,0 kg	
 Essorage (14) : Effectue un essorage de 500 à 1000 tr/min après un arrêt cuve pleine (ou nuit silence plus).	5,0 kg	

* Programme de référence pour essais selon la norme CEI 456 (programme Coton Eco 60°).

** Non compatible avec les programmes Eco.

Comment faire un lavage ?

Première utilisation

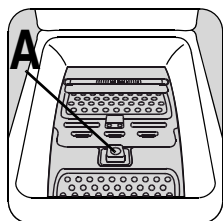
IMPORTANT !

- Assurez-vous que les connexions électriques et hydrauliques sont conformes avec les instructions d'installation.
- Enlevez la cale polystyrène et tous les autres éléments du tambour.
- Effectuez un lavage préliminaire à 90°C, sans linge mais avec de la lessive, pour nettoyer la cuve.

Utilisation quotidienne

Chargement du linge

- Ouvrez le couvercle de la machine.
- Ouvrez le tambour en appuyant sur le bouton de verrouillage A : les deux volets se décrochent automatiquement.
- Introduisez le linge, fermez le tambour et le couvercle de votre lave-linge.



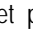
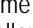

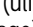
! ATTENTION !

Avant la fermeture du couvercle de votre machine, assurez-vous que la porte du tambour est correctement fermée :

- les deux volets accrochés,
- le bouton de verrouillage A ressorti.

Dosage des produits lessiviels

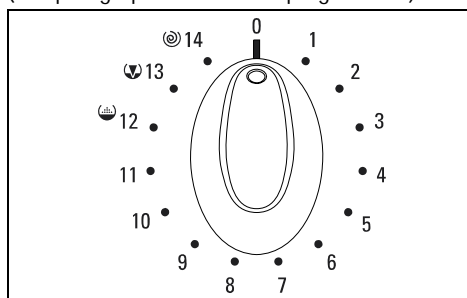
Votre lave-linge a été conçu de manière à réduire vos consommations en eau et produits lessiviels, réduisez donc les doses préconisées par les fabricants de lessive.

Versez la dose de lessive en poudre dans les compartiments lavage  et pré-lavage  si vous avez choisi un programme avec une option «pré-lavage». Versez éventuellement l'assouplissant dans le compartiment  et l'eau de javel dans le compartiment  (utilisable sur programmes Coton sans pré-lavage).

Si vous utilisez un autre type de lessive, reportez-vous au paragraphe «produits lessiviels et additifs» du guide de lavage.

Choix du programme souhaité

Vous trouverez le programme approprié pour le type de linge dans le tableau de programmes (voir paragraphe Tableau de programmes).



Tournez le sélecteur de programmes sur le programme souhaité. Le voyant de la touche «Départ/Pause» clignote en vert.

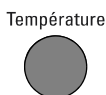
! ATTENTION !

Si vous tournez le sélecteur de programmes sur un autre programme quand un cycle est en cours, le lave-linge ne prend pas en compte le

nouveau programme sélectionné. La touche «Départ/Pause» clignote en rouge pendant quelques secondes.

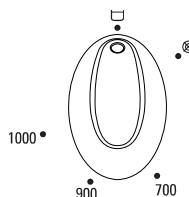
Choix de la température

- 90°
- 60°
- 40°
- 30°
- Froid



Appuyez sur la touche «Température» par pressions successives pour augmenter ou diminuer la température, si vous voulez que votre linge soit lavé à une température différente de celle proposée par le lave-linge.

Choix de la vitesse d'essorage



Tournez le sélecteur de vitesse d'essorage sur la vitesse souhaitée. Vous pouvez aussi choisir la position «Sans essorage» ☹, «Arrêt cuve pleine» □. Les vitesses maximales

sont :
pour Coton (1, 2, 3, 4, 11), Laine, Main : 1000 tr/min,
pour Synthétiques (5, 6), Facile à repasser : 900 tr/min
pour Délicats : 700 tr/min.

A la fin du programme, si vous avez sélectionné «Arrêt cuve pleine» □, vous devez alors sélectionner un programme «Essorage» ou «Vidange» pour terminer le cycle.

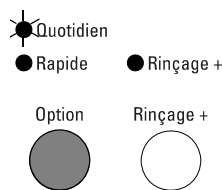
«Sans essorage»

L'eau est vidangée sans essorage.

«Arrêt cuve pleine»

Le lave-linge ne vidange pas l'eau du dernier rinçage, ainsi il ne froissera pas le linge.

Choix de l'option



Les différentes options sont à choisir après la sélection du programme et avant d'enclencher la touche «Départ/Pause» (voir tableau des programmes).

Appuyez sur la ou les touches désirées ; les voyants correspondants s'allument. En appuyant de nouveau, les voyants s'éteignent. Lorsqu'une de ces options n'est pas compatible avec le programme choisi, la touche «Départ/Pause» clignote en rouge.

Option «Quotidien»

Cette option permet de réaliser un cycle de lavage de linge peu sale en un temps réduit.

Option «Rapide»

Le temps de lavage est réduit en fonction du programme choisi.

Option «Rinçage +»

Le lave-linge ajoute un ou plusieurs rinçages au cours du cycle. Cette option est recommandée pour les peaux sensibles et dans les régions où l'eau est très douce.

Occasionnel :

Appuyez sur la touche «Rinçage +». L'option est active pour le programme sélectionné uniquement.

Permanent :

Appuyez sur les touches «Option» et «Rinçage +» pendant quelques secondes. L'option est active de façon permanente même si vous mettez l'appareil hors tension.

Pour la désactiver, répétez la même manipulation.

Démarrage du programme

Départ/Pause Appuyez sur la touche «Départ/Pause» pour faire démarrer le cycle ; le voyant correspondant s'allume en vert.



Il est normal que le sélecteur de programmes ne tourne pas durant le cycle.

- Prélavage/lavage
 - Rinçage/Essorage
 - Fin de cycle
- Le voyant correspondant à la phase qui est en cours est allumé.

Intervention au cours d'un programme

Ajout de linge lors des 10 premières minutes

Appuyez sur la touche «Départ/Pause» : le voyant correspondant clignote en vert pendant la période de la pause. L'ouverture du couvercle n'est possible que 2 minutes environ après l'arrêt du lave-linge. Réappuyez sur cette touche pour poursuivre le programme.

Modification du programme en cours

Avant d'effectuer toute modification du programme en cours, il faut mettre le lave-linge en pause en appuyant sur la touche «Départ/Pause». Si la modification n'est pas possible, la touche «Départ/Pause» clignote en rouge quelques secondes. Si vous décidez malgré tout de changer le programme, il faut annuler le programme en cours (voir ci-dessous).

Annulation du programme

Si vous désirez annuler un programme, tournez la manette du sélecteur de programmes sur la position «Arrêt» 0.

Fin du programme

Le lave-linge s'arrête automatiquement ; la touche «Départ/Pause» s'éteint et le voyant «Fin de cycle» est allumé. L'ouverture du couvercle n'est possible que 2 minutes environ après l'arrêt du lave-linge.

Tournez la manette du sélecteur de programmes sur la position «Arrêt» 0.

Sortez le linge.

Débranchez la prise de courant et fermez le robinet d'alimentation en eau.



ATTENTION !

Nous vous recommandons de laisser le couvercle et le tambour ouverts après utilisation afin d'aérer la cuve.

Mode veille

Si l'appareil sous tension reste 10 min non manipulé avant le départ d'un cycle ou en fin de cycle, un mode veille se déclenche. Tous les voyants s'éteignent et la touche «Départ/Pause» clignote lentement.

Pour l'interrompre, il suffit d'appuyer sur une touche ou de tourner la manette du programmeur.

Guide de lavage

IMPORTANT !

Tri et préparation du linge

- Triez le linge par type et symbole d'entretien (voir chapitre Symboles internationaux ci-après) : lavage normal pour le linge résistant pouvant supporter un lavage et un essorage énergiques ; lavage délicat pour le linge délicat qu'il convient de traiter avec précaution. Pour les charges mixtes, charges composées d'articles en fibres de différentes natures, choisissez un programme et une température convenant à la fibre la plus fragile.
- Lavez séparément le linge blanc et le linge de couleurs. Sinon, le linge blanc sera coloré ou prendra un ton grisâtre.
- Les vêtements neufs de couleur ont souvent un excédent de couleur. Lavez de telles pièces de préférence séparément la première fois. Respectez les indications d'entretien «laver séparément» et «laver plusieurs fois séparément».
- Videz les poches et dépliez le linge.
- Retirez les boutons dé cousus, épingles et agrafes. Fermez les fermetures à glissière, nouez les lacets, les lanières.
- Retournez les vêtements en textiles multicouches (sacs de couchage, anoraks, etc.), les pièces de bonneterie de couleurs ainsi que la laine et les textiles avec décoration rapportée.
- Lavez les petites pièces fragiles (chaussettes, collants, soutiens-gorge, etc) dans un filet à linge.
- Traitez les rideaux avec des précautions particulières. Enlevez les crochets de fixation et enveloppez les voilages dans un filet ou un sac.

Charges de linge selon la nature des fibres

La quantité de linge introduite dans le tambour ne doit pas dépasser la capacité maximale du lave-linge. Cette capacité peut varier suivant la nature des textiles. Diminuez la quantité de linge en cas de linge très sale ou de tissus éponge.

Tous les textiles n'ont pas le même volume d'encombrement et le même pouvoir de rétention d'eau. C'est pourquoi, d'une manière générale, le tambour peut être rempli :

- en totalité mais sans pression excessive pour le linge coton, lin, métais,
- à moitié de son volume pour les cotons traités et les fibres synthétiques,
- au tiers environ de son volume pour les articles très fragiles tels que les voilages et les lainages.

Pour une charge de linge mixte, remplissez le tambour en fonction des fibres les plus fragiles.

Produits lessiviels et additifs

N'utilisez que des produits lessiviels et des additifs qui conviennent pour utilisation dans un lave-linge. Inspirez-vous des indications du fabricant en respectant les paragraphes La boîte à produits et Dosages des produits lessiviels.

Nous vous déconseillons d'utiliser en même temps plusieurs types de lessive, vous risqueriez d'endommager le linge.

La quantité de lessive à utiliser est fonction de la charge de linge à laver, de la dureté de l'eau et du degré de salissure du linge.

Si l'eau est douce, diminuez légèrement les doses. Si l'eau est calcaire (l'utilisation d'un anti-calcaire est conseillé) ou si le linge est très sale ou taché, augmentez un peu les doses.

Vous obtiendrez le degré de dureté de votre eau





























en contactant la compagnie de distribution d'eau de votre région ou tout autre service compétent. Les lessives en poudre s'utilisent sans restriction.

Les lessives liquides ne doivent pas être utilisées lors de la sélection d'un pré-lavage. Pour tout cycle sans pré-lavage, elles peuvent être versées soit dans une boule doseuse placée directement dans le tambour, soit dans le compartiment lavage, dans les deux cas, il est impératif de démarrer aussitôt le cycle de lavage.

Les lessives en tablettes ou en doses se mettent impérativement dans le compartiment lavage de la boîte à produits de votre lave-linge.

Pour le traitement des taches avant le cycle de lavage, conformez-vous aux doses et aux instructions préconisées par le fabricant du produit. Si vous utilisez du produit de lavage pour traiter les taches, vous devez démarrer immédiatement le cycle de lavage.

Symboles internationaux

LAVAGE NORMAL						
	Lavage à 95°C	Lavage à 60°C	Lavage à 40°C	Lavage à 30°C		
LAVAGE DELICAT						
						
JAVELLISATION	Blanchiment au chlore (javel) permis (uniquement à froid et avec une solution diluée)			Blanchiment au chlore (javel) proscrit		
					Ne pas repasser	
	Température élevée (max 200°C)	Température moyenne (max 150°C)	Température basse (max 100°C)			
					Ne pas nettoyer à sec	
	Nettoyage à sec (tous les solvants usuels)	Nettoyage à sec (tous solvants sauf le trichloréthylène)	Nettoyage à sec (exclusivement solvants pétroliers et R113)			
						
	Séchage linge étendu	Séchage linge suspendu	Séchage sur cintre	Haute température Température moyenne		
SECHAGE	Séchage linge étendu	Séchage linge suspendu	Séchage sur cintre	Séchage en tambour permis	Ne pas sécher en tambour	

Entretien et nettoyage



ATTENTION !

Ne procédez au nettoyage qu'après avoir débranché l'appareil.

Détartrage de l'appareil

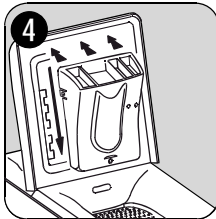
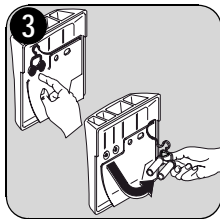
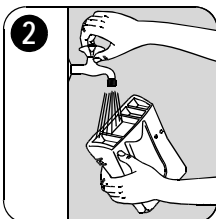
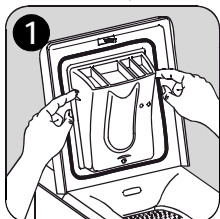
Pour détartrer l'appareil, utilisez un produit spécifique non corrosif, conçu pour les lave-linge. Respectez le dosage et la fréquence indiqués sur l'emballage.

La carrosserie

Nettoyez la carrosserie du lave-linge en utilisant de l'eau tiède et un détergent doux. N'utilisez jamais d'alcool, solvants ou produits similaires.

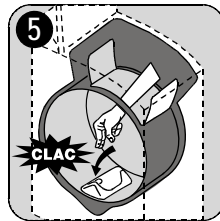
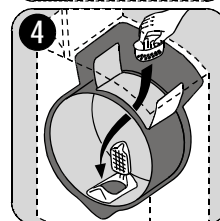
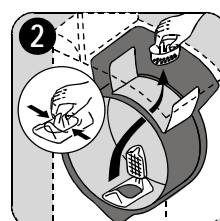
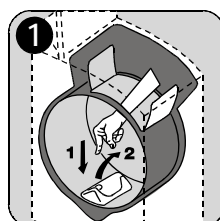
La boîte à produits

Pour la nettoyer, procédez comme suit :



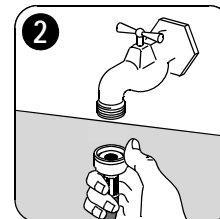
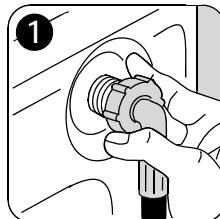
Le piège à objets

Nettoyez régulièrement le piège à objets se trouvant au fond de la cuve :



Les filtres d'arrivée d'eau

Pour nettoyer les 2 filtres, procédez comme suit:



En cas d'anomalie de fonctionnement

La fabrication de votre appareil a fait l'objet de nombreuses vérifications. Cependant, si vous constatez une anomalie de fonctionnement, consultez les paragraphes ci-dessous avant d'appeler le service après vente.

Symptômes	Causes
Le lave-linge ne démarre pas ou ne se remplit pas :	<ul style="list-style-type: none">•l'appareil n'est pas correctement branché, l'installation électrique ne fonctionne pas,•le couvercle de votre lave-linge et les volets du tambour ne sont pas correctement fermés,•le départ du programme n'a pas été effectivement commandé,•il y a une coupure de courant,•il y a une coupure d'eau,•le robinet d'eau est fermé,•les filtres de l'arrivée d'eau sont sales,•une pastille rouge apparaît sur le tuyau d'arrivée d'eau.
Le lave-linge se remplit mais vidange aussitôt :	<ul style="list-style-type: none">•la crosse de vidange est accrochée trop bas (voir paragraphe installation).
Le lave-linge n'essore pas ou ne vidange pas :	<ul style="list-style-type: none">•le tuyau de vidange est bouché ou plié,•le filtre de vidange est obstrué,•la sécurité anti-balourd s'est mise en marche : mauvaise répartition du linge dans le tambour,•le programme «Vidange» ou l'option «Nuit Silence Plus» ou «Arrêt cuve pleine» ont été sélectionnés,•la hauteur de la crosse de vidange ne convient pas.
Vous trouvez de l'eau autour du lave-linge :	<ul style="list-style-type: none">•un excès de lessive a fait déborder de la mousse,•la lessive n'est pas adaptée au lavage en machine,•la crosse de vidange n'est pas correctement accrochée,•le tuyau d'arrivée d'eau n'est pas étanche.
Les résultats de lavage ne sont pas satisfaisants :	<ul style="list-style-type: none">•la lessive ne convient pas au lavage en machine,•il y a trop de linge dans le tambour,•le programme de lavage n'est pas approprié,•il n'y a pas assez de lessive.
La machine vibre, est bruyante :	<ul style="list-style-type: none">•l'appareil n'a pas été complètement débridé (voir paragraphe débridage),•l'appareil n'est pas de niveau et bien calé,•l'appareil est trop près du mur ou des meubles,•le linge n'est pas bien réparti dans le tambour,•la charge n'est pas suffisante.

Symptômes	Causes
Le cycle de lavage est beaucoup trop long :	<ul style="list-style-type: none"> •les filtres de l'arrivée d'eau sont sales, •il y a eu une coupure de courant ou d'eau, •la sécurité thermique du moteur s'est déclenchée, •la température de l'arrivée d'eau est plus basse que d'ordinaire, •le système de sécurité de détection de la mousse s'est déclenché (trop de lessive) et le lave-linge a procédé à l'évacuation de la mousse, •la sécurité anti-balourd s'est déclenchée : une phase supplémentaire a été ajoutée afin de répartir au mieux le linge dans le tambour.
Le lave-linge s'arrête pendant un cycle de lavage :	<ul style="list-style-type: none"> •l'alimentation en eau ou en électricité est défectueuse, •un arrêt cuve pleine a été programmé, •les volets de la porte de tambour sont ouverts.
Le couvercle ne s'ouvre pas en fin de cycle :	<ul style="list-style-type: none"> •la température du bain lessiviel est excessive, •le couvercle se déverrouille 1 à 2 minutes après la fin du programme.
La touche «Départ/Pause»* clignote en rouge** :	<ul style="list-style-type: none"> •le couvercle n'est pas correctement fermé.
La touche «Départ/Pause»* clignote en rouge** :	<ul style="list-style-type: none"> •le filtre de vidange est obstrué, •le tuyau de vidange est bouché ou plié, •la hauteur du tuyau de vidange est trop haute (voir «Installation»), •la pompe de vidange est bouchée, •le siphon de l'installation est bouché.
La touche «Départ/Pause»* clignote en rouge** :	<ul style="list-style-type: none"> •le robinet d'eau est fermé, •il y a une coupure du réseau d'eau.
De l'assouplissant s'écoule directement dans le tambour lors du remplissage de la boîte à produits :	<ul style="list-style-type: none"> •vous avez dépassé le repère MAX.

*Sur certains modèles, des signaux sonores peuvent se déclencher.

** Après avoir éliminé les causes éventuelles de l'anomalie, appuyez sur la touche «Départ/Pause» pour faire redémarrer le programme interrompu.

Attention :



Ce logo apposé sur le produit signifie qu'il s'agit d'un appareil dont le traitement en tant que déchet rentre dans le cadre de la directive 2002/96/CE du 27 janvier 2003, relative aux déchets d'équipements électriques et électroniques (DEEE).

La présence de substances dangereuses dans les équipements électriques et électroniques peut avoir des effets potentiels sur l'environnement et la santé humaine dans le cycle de retraitement de ce produit.

Ainsi, lors de la fin de vie de cet appareil, celui-ci ne doit pas être débarrassé avec les déchets municipaux non triés.

En tant que consommateur final, votre rôle est primordial dans le cycle de réutilisation, de recyclage et les autres formes de valorisation de cet équipement électrique et électronique. Des systèmes de reprise et de collecte sont mis à votre disposition par les collectivités locales (déchetteries) et les distributeurs.

Vous avez l'obligation d'utiliser les systèmes de collecte sélective mise à votre disposition.

Conditions de garantie :

Ce produit est garanti pour une période de **1 an** à partir de la date d'achat*, contre toute défaillance résultant d'un vice de fabrication ou de matériau. Cette garantie ne couvre pas les vices ou les dommages résultant d'une mauvaise installation, d'une utilisation incorrecte, ou de l'usure normale du produit.

(* : sur présentation du ticket de caisse)

