

GUIDE DE CONFIGURATION

NEVO

for smart devices



FRANCAIS Termes et conditions de garantie

UNIVERSAL ELECTRONICS / ONE FOR ALL garantit à l'acheteur original que ce produit, dans des conditions normales et correctes d'utilisation, sera dépourvu de dysfonctionnement matériel et de vice de fabrication pendant une période d'un (1) an à compter de la date d'achat originelle du produit.

Si, pendant cette période de garantie d'un (1) an, il devait s'avérer que le produit était défectueux, ce produit sera réparé ou, si nécessaire, remplacé gratuitement. Les frais d'expédition seront à la charge du propriétaire; les frais de réexpédition seront à la charge de UNIVERSAL ELECTRONICS / ONE FOR ALL.

Cette garantie ne couvre pas les dommages ou les dysfonctionnements provoqués par des produits ou par des services non fournis par UNIVERSAL ELECTRONICS / ONE FOR ALL, ou résultant d'un montage non conforme du produit, comme il est indiqué dans le manuel d'instructions. Cette règle s'applique également si le produit a été réparé et / ou modifié par d'autres que UNIVERSAL ELECTRONICS / ONE FOR ALL ou si le dysfonctionnement résulte d'un accident, d'une utilisation incorrecte, d'un usage abusif, d'une négligence, d'une mauvaise manipulation, d'une application incorrecte, d'une installation incorrecte, d'une maintenance inadéquate, d'une altération, de modifications, de dommages provoqués par le feu, par l'eau, par un éclair, par une catastrophe naturelle, par une utilisation inadéquate ou par une absence d'entretien.

Pour être en mesure d'obtenir le service de garantie pendant la période de garantie, veuillez noter qu'il vous faudra nous procurer votre bon d'achat (facture) original afin que nous puissions établir si vous pouvez effectivement bénéficier du service de garantie. Si vous avez acheté ce produit sans raison commerciale ni professionnelle, veuillez noter qu'il est possible que la législation de protection des consommateurs de votre pays vous donne certains droits. Cette garantie n'affectera pas ces droits.

• Pour des raisons de sécurité, assurez-vous que la prise d'alimentation électrique (secteur) soit facilement accessible (et qu'elle n'est pas bloquée ou couverte) afin que vous puissiez l'utiliser comme moyen de déconnexion.

• Assurez-vous qu'il existe une distance minimale de 5 cm autour de l'appareil pour assurer une ventilation optimale, etc. qui obstruent les ouvertures de ventilation.

• Ne placez pas de source de flammes telles que des bougies allumées sur l'appareil.

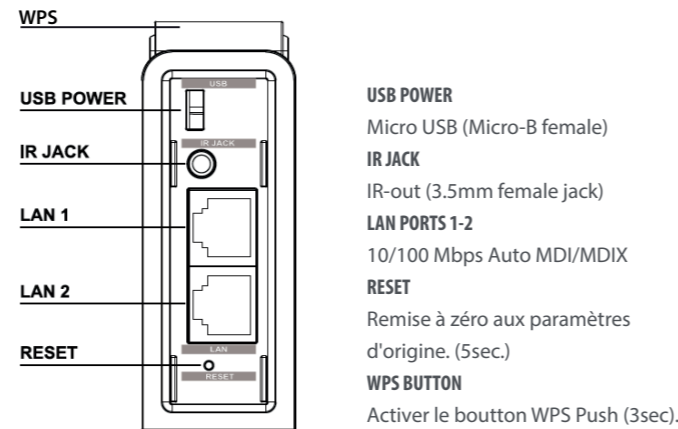
• Pour réduire le risque d'incendie ou d'électrocution n'exposez pas cet appareil à la pluie, à l'humidité, à un égouttement ou à des éclaboussures.

• Utilisez l'appareil seulement sous un climat tempéré (pas sous un climat tropical).

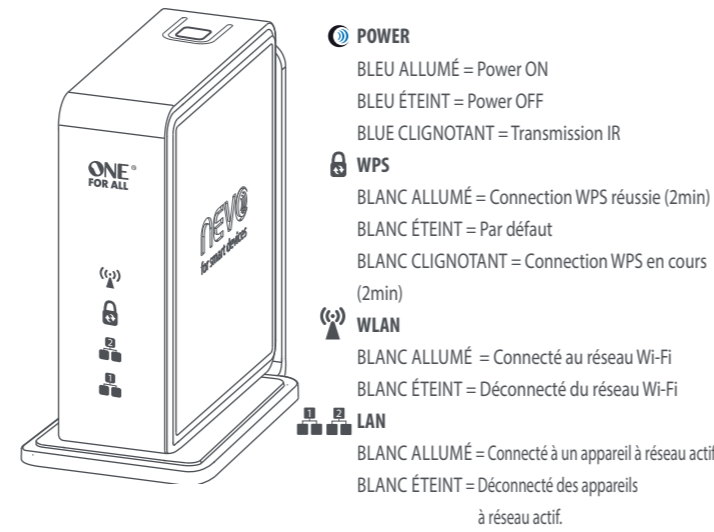
France
0173036536
FAX: +31 53 432 9816
www.oneforall.com

CE URC-8800 Universal Electronics BV – Europe & International
709576 P.O. Box 3332, 7500 DH Enschede
RDN-1281013 The Netherlands

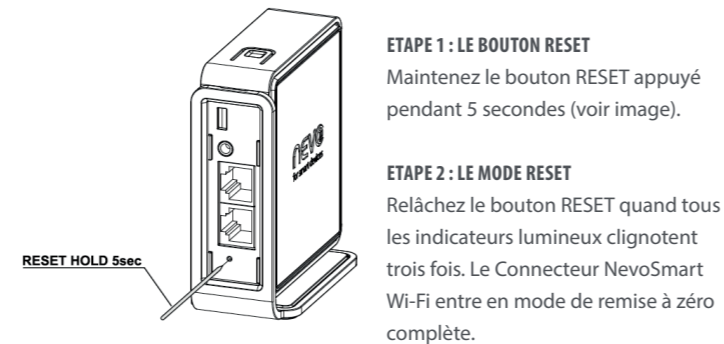
TOUCHES D'INTERFACE



INDICATION LED

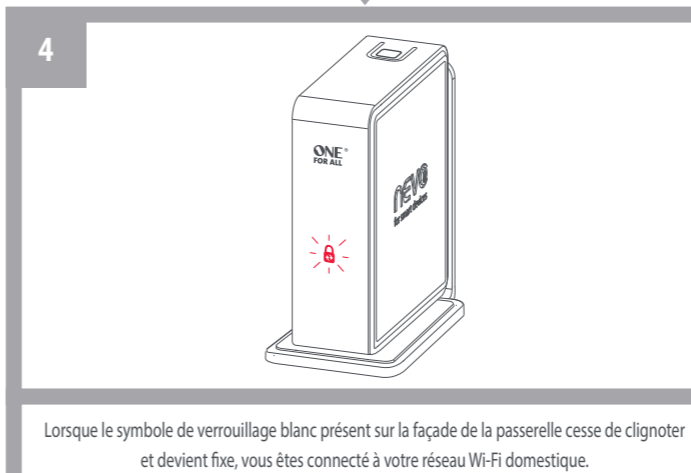
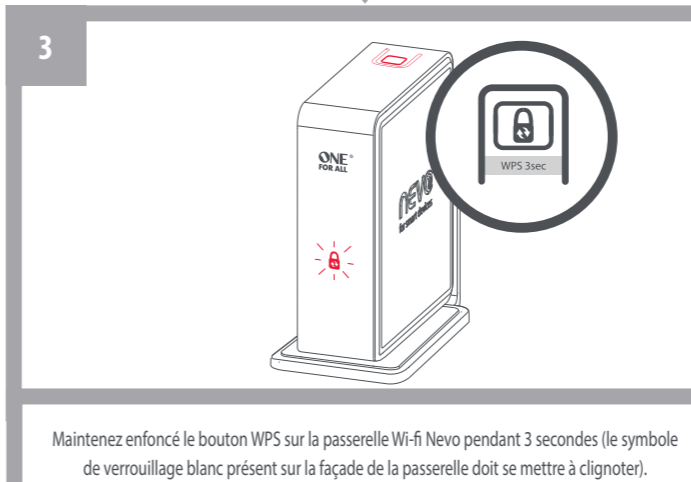
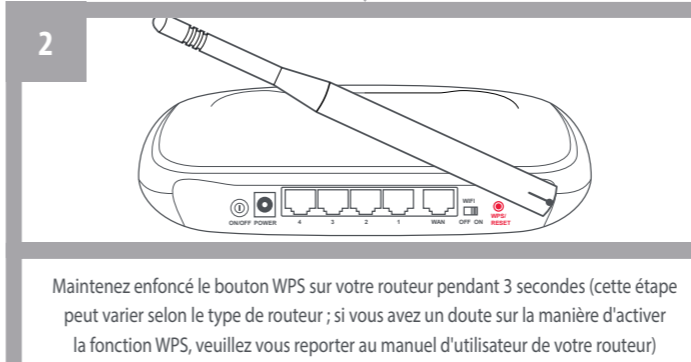
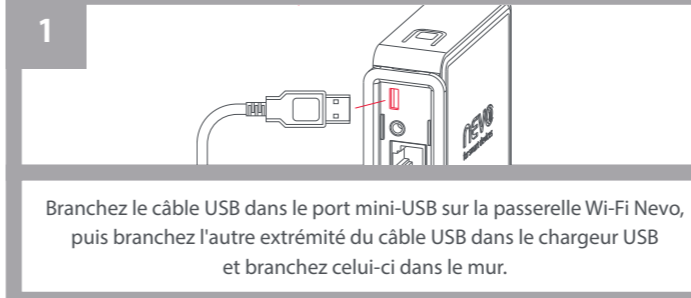


REMISE À ZÉRO COMPLÈTE



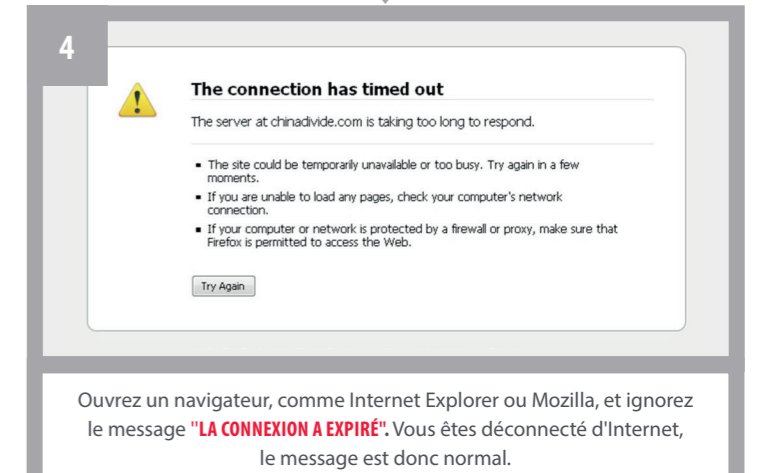
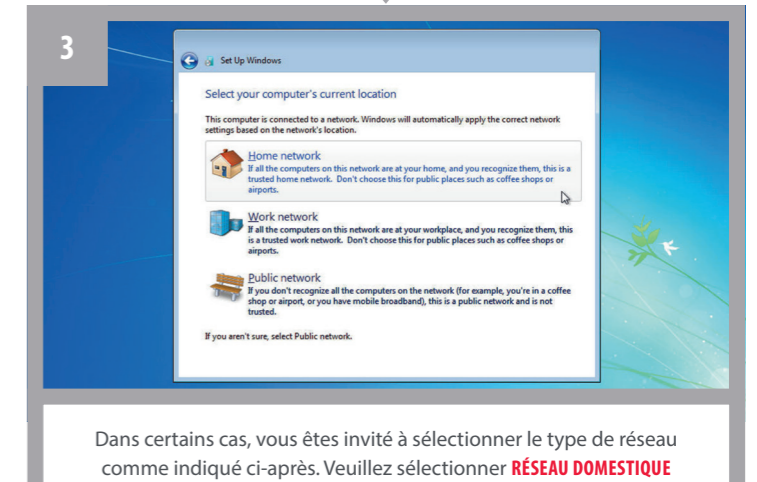
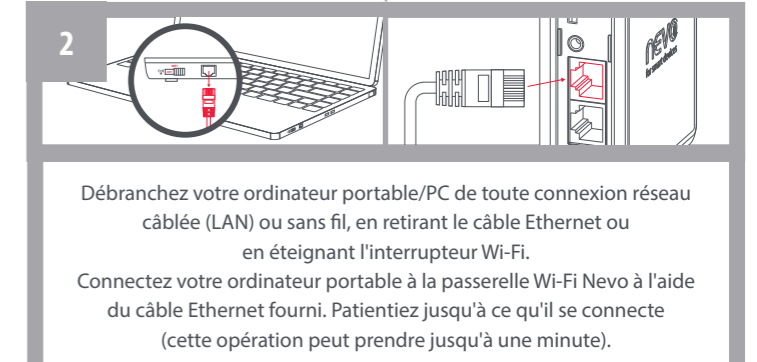
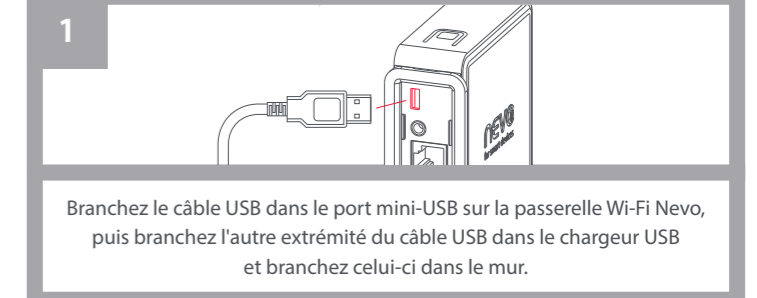
BOUTON WI-FI PROTECTED SETUP

Wi-Fi Protected Setup (Configuration Wi-Fi protégée) sur votre routeur



CONFIGURER VIA L'ASSISTANT

Si vous ne disposez pas d'une clé WPS sur votre routeur



4

One-for-All | Univers

192.168.1.254

One-for-All ... Electronics MET

One-for-All | Universal

ONE Region United Kingdom

Saisissez 192.168.1.254 dans la barre d'adresse du navigateur Internet et tapez sur ENTRÉE pour accéder à l'écran de configuration de la passerelle Wi-Fi Nevo

5

WiFi Connector NEVO

Setup Wizard

This page allows you to configure the basic operation of the device.

Operation Mode: Client Bridge

Next

Vous devriez voir l'écran suivant apparaître. Démarrez l'assistant en cliquant sur NEXT.

6

WiFi Connector NEVO

Setup Wizard - Site Survey

This page allows you to scan the WiFi network. If any Access Point is found, you could choose to connect.

Network Name (SSID)	BSSID	Channel	Type	Encrypt	Signal	Select
Ziggo649E4	64:27:37:43:1a:85	6 (B+G+N)	AP	WPA2-PSK	30	<input type="radio"/>
GS_Waalerius	00:1b:63:2d:78:ed	6 (B+G+N)	AP	WPA2-PSK	30	<input type="radio"/>
MY PERSONAL WI-FI	00:1e:c2:f6:c9:df	11 (B+G+N)	AP	WPA2-PSK	22	<input checked="" type="radio"/>
SpeedTouchE3E3EE	00:18:f6:02:76:af	1 (B+G)	AP	WPA-PSK/WPA2-PSK	10	<input type="radio"/>
Vaissac	00:16:0a:09:67:ba	6 (B+G)	AP	WEP	10	<input type="radio"/>

Scan Next

Sélectionnez votre réseau Wi-Fi comme ("MON WIFI PERSONNEL") et appuyez sur NEXT.

7

WiFi Connector NEVO

Setup Wizard - Connection Profile

This page allows you to configure the connection profile.

Network Name (SSID): MY PERSONAL WI-FI

Encryption: WPA2

Authentication: Enterprise (RADIUS) Personal (Pre-Shared Key)

WPA Cipher Suite: TKIP AES

Pre-Shared Key: *****

Back Next

Saisissez votre mot de passe pour votre réseau Wi-Fi, par exemple « Mon mot de passe » sous "PRE-SHARED-KEY" et appuyez sur NEXT. (Les réglages TKIP et AES se font automatiquement).

8

Setup Wizard - LAN

This page allows you to configure the LAN of the device.

DHCP: Client

IP Address: 192.168.1.254

Subnet Mask: 255.255.255.0

Default Gateway: 0.0.0.0

Back Next

Passez en revue tous les réglages et appuyez sur NEXT.

9

Setup Wizard - Confirmation

This page allows you to confirm the settings you will apply.

Connection Profile	
Operation Mode	Client Bridge
Network Name (SSID)	MY PERSONAL WI-FI
Encryption	WPA2-PSK
Authentication	AES
Key	MY PASSWORD

LAN Settings	
DHCP	DHCP Client

Back Finish

Passez en revue tous les réglages et appuyez sur FINISH.

10

WiFi Connector NEVO

Setup Wizard - Confirmation

This page allows you to confirm the settings you will apply.

Connection Profile	
Operation Mode	Client Bridge
Network Name (SSID)	GS_Waalerius
Encryption	WPA2-PSK
Authentication	AES
Key	TOUR2121

LAN Settings	
DHCP	DHCP Client

Back Finish

Configuration completed! Please wait...

Lorsque vous avez appuyé sur FINISH, les nouveaux réglages s'installent sur la passerelle Wi-Fi Nevo. Cette procédure peut durer quelques minutes. Une fois l'assistant terminé, vous pouvez retirer le câble Ethernet de la passerelle Wi-Fi Nevo et de votre ordinateur.

Pensez à reconnecter votre ordinateur portable/PC à Internet (par exemple en appuyant sur le symbole Wi-Fi sur le dessus ou le côté de votre ordinateur).

CONFIGURATION DE VOTRE PASSERELLE WI-FI

1

Veillez placer votre PASSERELLE WI-FI NEVO à proximité et en face de vos appareils audio-vidéo afin que l'émetteur IR intégré présent à l'avant de la passerelle Wi-Fi Nevo puisse communiquer avec vos appareils audio-vidéo. Vous pouvez aussi utiliser la fixation d'émetteur IR fournie en la branchant à l'arrière de la PASSERELLE WI-FI NEVO, et en pointant l'émetteur IR à son extrémité en direction de vos appareils audio-vidéo.

2

Available on the iPad App Store

ANDROID APP ON Google play

Téléchargez l'application Nevo depuis l'iTunes App Store (applications iPad) ou depuis le Google Play Store. Après avoir installé l'application, ouvrez l'application qui va automatiquement scanner votre PASSERELLE WI-FI NEVO.

3

Si l'application "Nevo", ne recherche pas votre passerelle automatiquement, sélectionnez le menu Paramètres (en haut à droite) et sélectionnez "DÉTECTER DES PASSERELLES IR".

A

IR Bridge(s) Found

Living room

Living room

OK

Living Room

Television

Set Top Box

Playback

Add Device

Settings

Edit Page

Scan for IR Bridge

About Nevo

Add your Television or remove from the list

Identifiez votre passerelle (voir l'image ci-dessous sur la façon de l'identifier) et sélectionnez la. Veuillez garder à l'esprit, au cas où vous n'auriez pas configuré votre passerelle Nevo correctement : si vous n'êtes pas connecté au même réseau Wi-Fi que votre tablette, corrigez vos paramètres en recommençant cet assistant et sélectionnez de nouveau: "DÉTECTER DES PASSERELLES IR".

B

MAC: 001CFDC7AAA3

Si vous avez installé plus d'une passerelle, assurez-vous de sélectionner la bonne passerelle. Chaque passerelle dispose d'une adresse MAC unique (dans ce cas, il s'agit de 001CFDC7AAA3), qui est indiquée sur le dessous de la passerelle. Dès que vous êtes connecté à une passerelle, vous pouvez assigner différentes pièces (jusqu'à cinq) et les relier à une passerelle unique.

VOUS ÊTES MAINTENANT PRÊT À UTILISER L'APPLICATION NEVO

Remarque : Maintenant que votre passerelle Wi-Fi fait partie du réseau, vous pouvez utiliser l'un des ports LAN ou même les deux pour connecter tous les appareils nécessitant une connexion réseau câblée (par exemple une Smart TV sans Wi-Fi) à Internet via un câble UTP.

EN SAVOIR PLUS

Vidéos informatives, questions fréquemment posées, manuels dans une autre langue, et bien plus. Visitez-nous sur www.ofa.com/urc8800