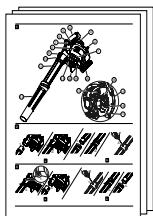
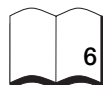


G09  
FORM NO. 769-05155



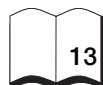
## English

(Translation of original operating instructions)



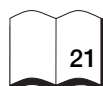
## Français

(Traduction de la notice d'instructions d'origine)



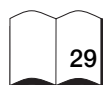
## Deutsch

(Originalbetriebsanleitung)



## Nederlands

(Vertaling van de originele gebruiksaanwijzing)



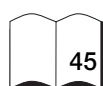
## Italiano

Traduzione delle istruzioni per l'uso originali)



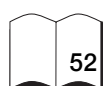
## Dansk

(Oversættelse af den originale driftsvejledning)



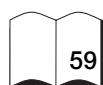
## Svenska

(Översättning av originalbruksanvisningen)



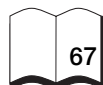
## Polski

(Tłumaczenie oryginalnej instrukcji  
użytkowania i obsługi)

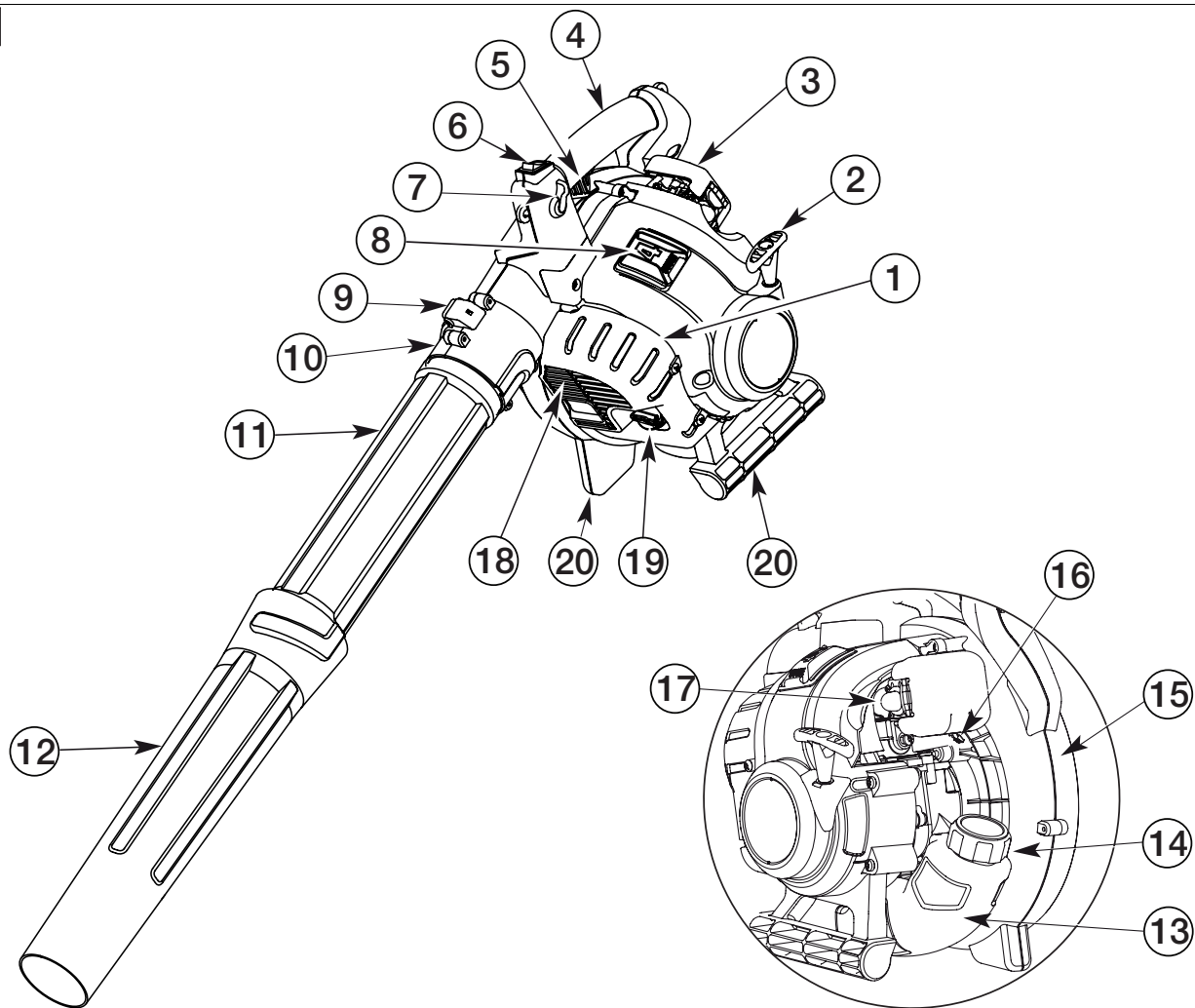


## Magyar

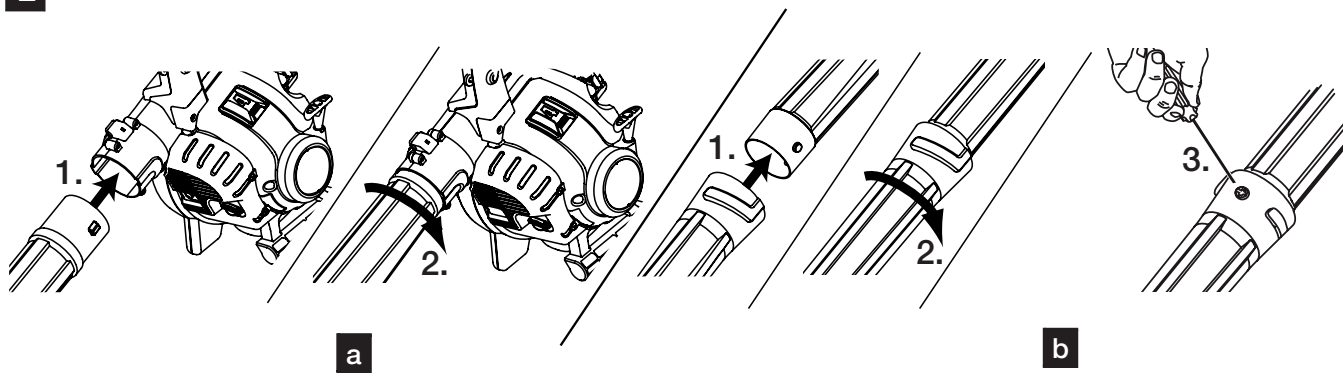
(Az eredet (német nyelvű) üzemeltetési  
útmutató fordítása)



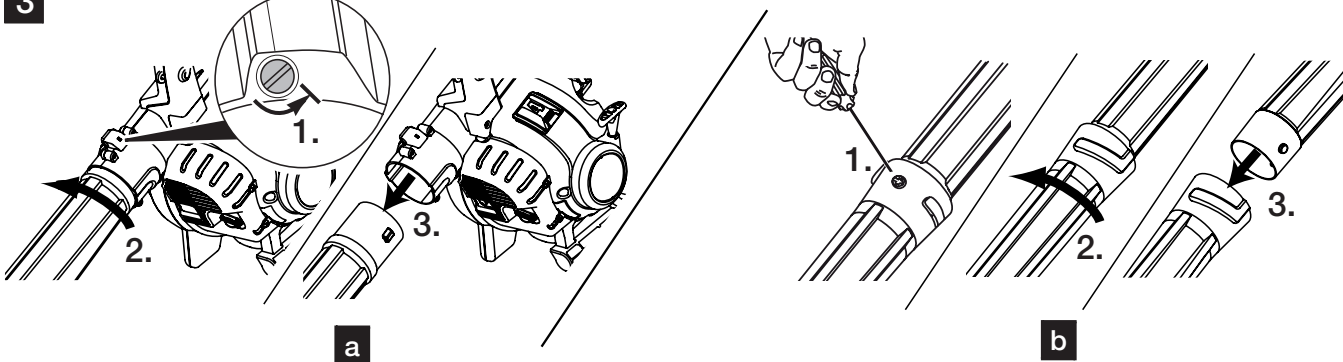
1



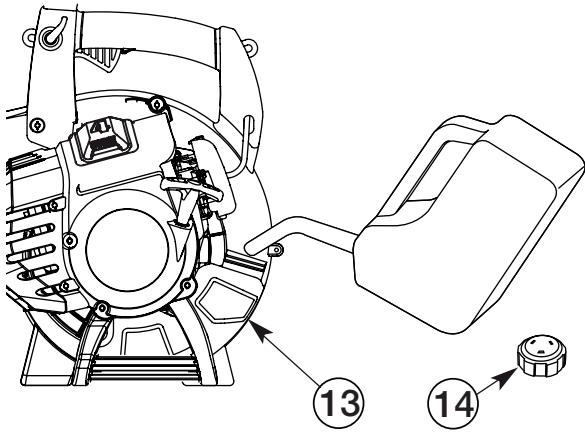
2



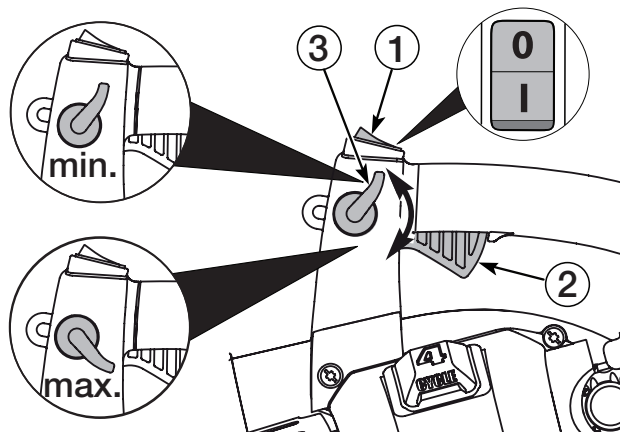
3



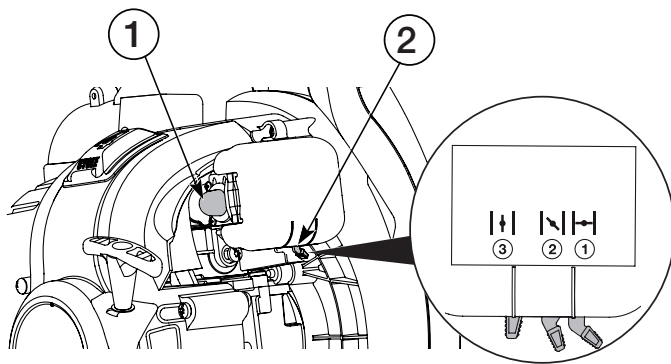
4



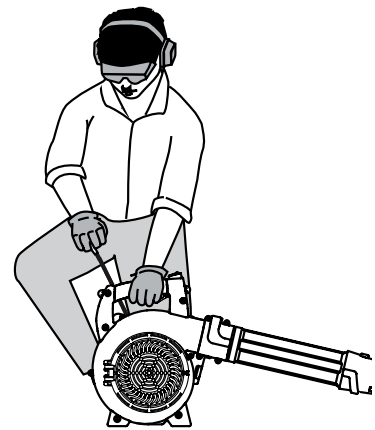
5



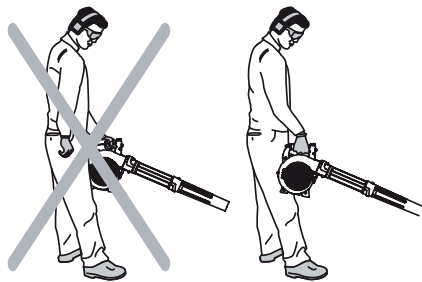
6



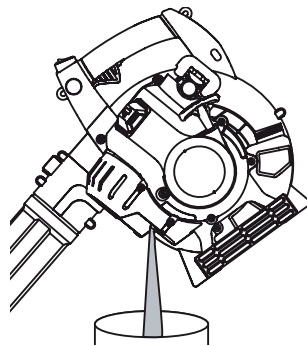
7



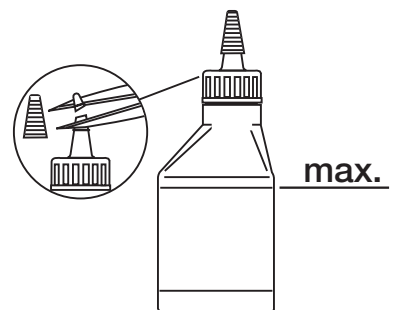
8



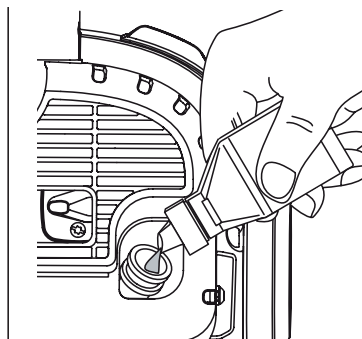
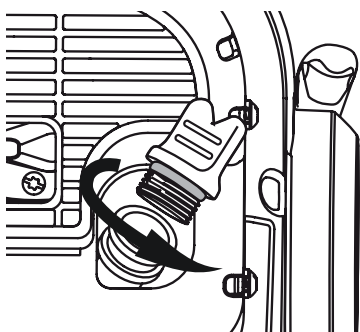
9



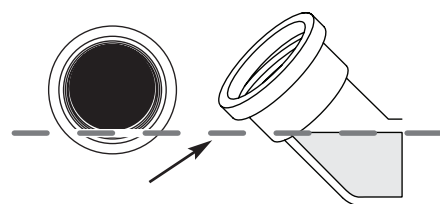
10



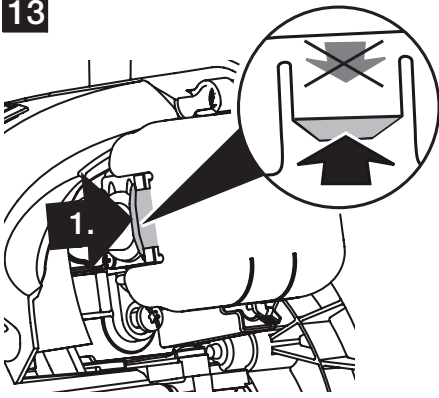
11



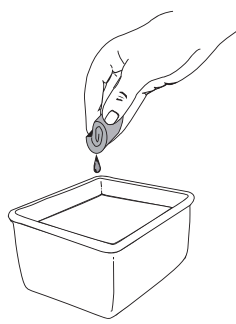
12



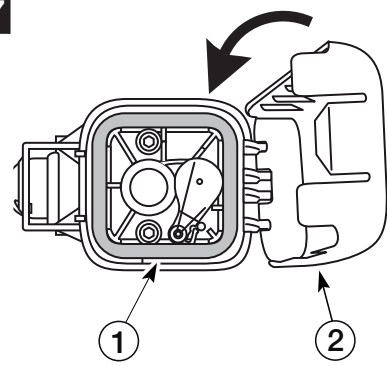
13



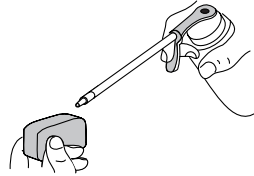
14



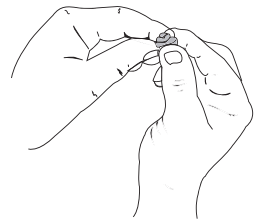
17



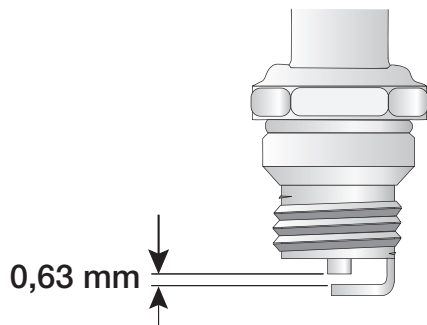
15



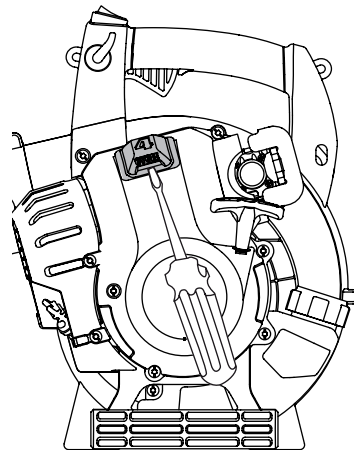
16



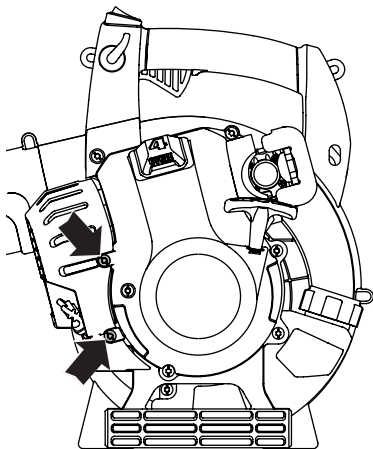
18



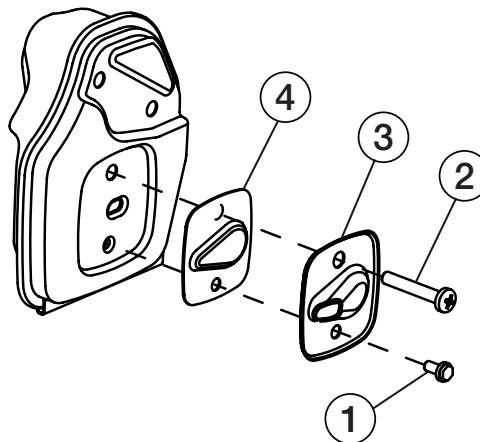
19



20



21



## Sommaire

Pour votre sécurité . . . . .	13
Éléments de commande et d'affichage . . . . .	16
Notice de montage . . . . .	16
Huile et essence . . . . .	16
Service . . . . .	17
Maintenance et entretien . . . . .	18
Transport . . . . .	19
Garantie . . . . .	19
Dépannage . . . . .	20

## Indications sur la plaque signalétique

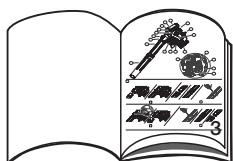
Reportez dans l'encadré ci-dessous toutes les indications figurant sur la plaquette signalétique de votre appareil. Vous trouverez la plaquette signalétique de cet appareil à proximité du moteur.

Ces indications sont très importantes car elles permettront ultérieurement d'identifier et de commander les pièces de rechange.

Le service après-vente a également besoin de ces indications.


Vous trouverez ces indications ainsi que d'autres sur l'appareil dans la déclaration de conformité CE, document séparé mais faisant partie intégrante de la présente notice d'instructions.

## Illustrations



## Pour votre sécurité

### Utilisation correcte de l'appareil

Cet appareil est exclusivement destiné à servir

- de chasse-feuilles soufflant pour jardin domestique et d'agrément,
- conformément aux descriptions et consignes de sécurité figurant dans la présente notice d'instructions.

Toute utilisation autre que celle sus-décrite sera réputée non conforme.

L'utilisateur répond de tous les dommages occasionnés à des tiers et à leurs biens.

N'utilisez l'appareil que dans l'état technique prescrit et livré par le fabricant.

Toute modification arbitraire apportée à l'appareil dégage le fabricant de toute responsabilité envers les dommages qui pourraient en résulter.

### Lire toutes les consignes avant l'utilisation

- Veuillez lire ces consignes attentivement et entièrement. Familiarisez-vous avec l'utilisation et le maniement de l'appareil.
- N'utilisez pas cet appareil si vous êtes fatiguée ou malade, sous l'empire d'alcool, de drogues, ou sous l'effet de médicaments.
- L'utilisation de l'appareil par les enfants et jeunes de moins de 16 ans est interdite – La réglementation locale peut spécifier un autre âge minimum.
- Cet appareil n'est pas destiné à l'usage par des personnes (enfants compris) présentant des aptitudes physiques, sensorielles ou intellectuelles restreintes, ou qui manquent de l'expérience et/ou des connaissances requises, sauf si elles sont surveillées par une personne chargée de leur sécurité, ou si elles ont reçu de cette dernière des instructions sur la façon d'utiliser l'appareil. Il faudrait surveiller les enfants pour être sûr(e) qu'ils ne jouent pas avec l'appareil.
- Examinez l'appareil avant de l'utiliser. Remplacez les pièces abîmées. Vérifiez si du carburant coule. Assurez-vous que tous les éléments de liaison ont été montés et fixés. Le non-respect de ces consignes peut causer des blessures à l'utilisateur et aux personnes qui l'entourent, et endommager l'appareil.
- Soyez en permanence conscient du risque de blessures à la tête, aux mains et aux pieds.

- Éloignez les enfants, badauds et animaux de la zone dans laquelle vous voulez travailler. Demandez aux deux premiers de se tenir à une distance d'au moins 15 mètres ; ils s'exposent en effet à un risque résiduel d'être atteints par les objets catapultés. Les personnes vous regardant devraient porter des lunettes enveloppantes. Si quelqu'un s'approche de vous, éteignez immédiatement le moteur.

### Consignes de sécurité pour les appareils à moteur à essence

L'essence s'enflamme avec une facilité extrême.

Les vapeurs d'essence peuvent littéralement exploser en s'enflammant. Prenez par conséquent les mesures de protection suivantes :

- Ne rangez l'essence que dans des bidons spécialement prévus et homologués à cet effet.
- Si de l'essence a été renversée, ôtez-lui toute chance de s'enflammer. Ne faites démarrer le moteur qu'une fois que les vapeurs d'essence se sont volatilisées.
- Éteignez toujours le moteur et laissez-lui toujours le temps de refroidir avant de remplir le réservoir. N'enlevez jamais le bouchon du réservoir d'essence et ne remplissez jamais le réservoir tant que le moteur est très chaud. N'utilisez jamais l'appareil sans avoir revissé le bouchon sur le réservoir. Dévissez le bouchon du réservoir lentement, pour que la pression régnant dedans diminue doucement.
- Faites le plein d'essence en plein air, dans un endroit propre et bien aéré, en l'absence de toute source d'étincelles ou de flammes. Ne dévissez le bouchon du réservoir – lentement – qu'après avoir éteint le moteur. Interdiction de fumer pendant que vous rajoutez de l'essence. Si de l'essence a coulé sur l'appareil, essuyez-le immédiatement pour l'en débarrasser.

- Éloignez ensuite l'appareil d'au moins 10 mètres du lieu de remplissage avant de faire démarrer le moteur. Interdiction de fumer. Pendant que vous remplissez le réservoir avec de l'essence ou utilisez l'appareil, veillez à l'absence de toute source d'étincelles et ou de flammes sur la zone où vous vous trouvez.

### **Pendant l'utilisation**

- N'utilisez cet appareil que conformément à sa destination.
- Si vous vous trouvez dans un local ou un bâtiment fermés dans les deux cas, ne faites jamais démarrer l'appareil et ne le laissez jamais marcher. L'inhalation des gaz d'échappement peut être mortelle. N'utilisez l'appareil qu'en plein air.
- Portez des pantalons longs et épais, des bottes et des gants.
- Portez des lunettes enveloppantes et un casque anti-bruit lorsque vous utilisez l'appareil. Si vous travaillez dans un environnement poussiéreux, portez un masque de visage ou un masque anti-poussière. Le port d'une chemise à manches longues est recommandé.
- Éloignez les cheveux, vêtements et gants des pièces mobiles. Les vêtements amples, bijoux ou les cheveux longs peuvent être happés par les pièces en mouvement. Portez le cas échéant un filet à cheveux.
- Pour éviter toute accumulation d'électricité statique, ne portez pas de chaussures à semelles en caoutchouc ou en un autre matériau isolant.
- Ne vous mettez pas excessivement en porte-à-faux. Tenez-vous toujours bien d'aplomb et maintenez l'équilibre. Ne pas utiliser l'appareil sur une surface instable (échelle ou assimilée).
- Utilisez toujours cet appareil entièrement monté. N'utilisez l'appareil qu'avec le tuyau de soufflage monté.

- Avant d'effectuer tous travaux de nettoyage et de maintenance, mais aussi avant de monter/démonter le tuyau de soufflage, éteignez le moteur et débranchez la cosse de la bougie.
- N'utilisez l'appareil que de jour ou en présence d'un bon éclairage artificiel.
- Ne touchez pas le moteur et le silencieux. Pendant l'utilisation, ces organes deviennent très chauds. Après avoir éteint le moteur, ils demeurent encore très chauds un peu de temps.
- Ne faites pas tourner le moteur plus vite que nécessaire pour réaliser le travail. Ne laissez pas le moteur tourner à plein régime pendant les moments où vous ne vous en servez pas.
- Évitez les démarrages du moteur par inadvertance. Soyez prêt(e) à utiliser l'appareil lorsque vous tirez le cordon du lanceur. Au démarrage du moteur, vous-même et l'appareil devez vous tenir bien d'aplomb. Tenez compte des instructions visant le démarrage et l'arrêt du moteur.
- Si avec l'appareil vous heurtez un corps étranger ou restez coincé dedans, éteignez immédiatement le moteur et vérifiez si des dégâts se sont produits. N'utilisez jamais l'appareil avec des pièces mal fixées ou endommagées.
- Pendant que le moteur marche, ne déposez jamais l'appareil sur des surfaces poussiéreuses ou encrassées. Il risque d'aspirer des salissures, des feuilles ou assimilées, vous risquez de vous blesser ou d'endommager l'appareil.
- Si le moteur se met à vibrer anormalement, éteignez-le immédiatement. Vérifiez si l'appareil s'est endommagé. Si c'est le cas, rendez-vous dans un atelier spécialisé.
- Éloignez les mains, le visage et les pieds de toutes les pièces en rotation. Ne touchez jamais le moteur tant qu'il tourne et ne le forcez jamais non plus à s'arrêter.

- Les vibrations engendrées par l'appareil peuvent, en cas d'utilisation prolongée, provoquer des troubles de la circulation, des symptômes de fatigue où endommager les nerfs des mains/doigts. Prenez des mesures de protection appropriées (faites des pauses ; s'il fait froid, portez des gants maintenant au chaud). Si les symptômes correspondants réapparaissent plusieurs fois (p. ex. picotements dans les doigts), rendez-vous chez un médecin.
- N'utilisez jamais l'appareil pour répandre des produits chimiques, des engrais ou d'autres produits contenant des substances dangereuses.
- Ne braquez jamais l'appareil vers des personnes, animaux domestiques ou des fenêtres. Ne chassez les feuilles qu'en direction d'une zone dans laquelle ne se trouvent aucunes personnes, aucun animal et aucune surface dure craignant les impacts (p. ex. les fenêtres, murs, voitures).

### **Autres consignes de sécurité**

- Avant de ranger l'appareil ou de le transporter, attendez que le moteur ait refroidi.
- Protégez votre appareil pendant le transport.
- Ne transportez l'appareil qu'avec son réservoir de carburant vide.
- Stockez l'appareil dans un local sec et fermant à clé pour éviter son utilisation par des personnes non autorisées ou des dommages. Rangez l'appareil hors de portée des enfants.
- Ne versez et ne pulvérisez jamais d'eau ou d'autres liquides sur l'appareil. Maintenez l'appareil au sec, propre et sans poussière. Nettoyez-le après chaque utilisation, respectez les consignes afférentes à son nettoyage et à son rangement.



- Mettez au rebut l'essence/l'huile usagée ou les restes d'emballage, en respectant la réglementation locale.
- Pour réparer l'appareil, n'utilisez que des pièces de rechange d'origine. Vous pouvez vous procurer ces pièces auprès de votre concessionnaire.
- N'utilisez jamais des pièces et accessoires divers qui n'ont pas été homologués pour cet appareil. Les conséquences risquent d'être des blessures graves pour l'utilisateur et un endommagement de l'appareil. En outre, le bénéfice de la garantie est perdu en pareil cas.
- Veuillez confier l'ensemble des réparations exclusivement à un atelier spécialisé.
- Conservez soigneusement cette notice. Lisez-la souvent et servez-vous en pour former d'autres utilisateurs à l'emploi de l'appareil. Si vous prêtez cet appareil, prêtez aussi la présente notice d'instructions.

## Horaires d'utilisation

Veuillez respecter la réglementation nationale/locale régissant les horaires d'utilisation admis (consultez le cas échéant les autorités compétentes).

## Symboles apposés sur l'appareil

La présente notice d'instructions contient une description de chaque symbole de sécurité ainsi que des symboles et pictogrammes internationaux apposés sur l'appareil. Veuillez lire le manuel d'utilisation pour vous familiariser avec toutes les instructions de sécurité, de montage, d'utilisation et de réparation qu'il contient.



**Symbole de sécurité et d'avertissement**

Il vous prévient d'un danger ou vous indique une raison d'être prudent. Vous pourrez le trouver accompagné d'autres symboles ou pictogrammes.



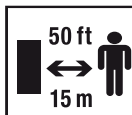
**Lire la notice d'instructions !**

*Le non-respect des prescriptions et mesures de précaution indiquées peut provoquer des blessures graves. Avant de faire démarrer ou d'utiliser l'appareil, veuillez lire la notice d'instructions.*



**Porter des lunettes enveloppantes et un casque anti-bruit.**

*Les objets catapultés peuvent occasionner des blessures oculaires graves et un bruit excessif provoquer une baisse de l'acuité auditive. Pendant l'utilisation de l'appareil, portez des lunettes enveloppantes et un casque anti-bruit.*



**Éloigner les badauds !**

*Tous les badauds, les enfants notamment, et les animaux, doivent se tenir au moins à 15 m de la zone de travail.*



**Les objets catapultés et les pièces en rotation peuvent provoquer des blessures graves!**

*Tenez-vous à distance de l'orifice de sortie du flux d'air.*

*Ne braquez jamais l'appareil vers des personnes, des animaux ou des objets. N'utilisez l'appareil qu'entièrement monté et équipé de son tuyau de soufflage.*



**Danger engendré par des pièces en rotation !**

*Stoppez le moteur et attendez que toutes les pièces mobiles se soient immobilisées avant de nettoyer l'appareil ou d'effectuer quelque travail que ce soit dessus.*



**Avertissement : surfaces très chaudes !**

*Ne touchez jamais le silencieux, le réducteur ou le cylindre lorsqu'ils sont très chauds. Vous risqueriez de vous brûler. Pendant la marche, ces organes atteignent une température extrêmement élevée et la conservent pendant un certain temps après avoir éteint l'appareil.*



**Essence!**

*Utilisez toujours de l'essence propre et neuve, exempte de plomb.*



**Huile!**

*N'utilisez que l'huile admise dans la notice d'instructions.*



**Pompe d'amorçage/ Bouton d'amorçage**

*10 fois de suite, appuyez lentement sur la pompe d'aspiration, jusqu'à la butée.*



**Interrupteur d'allumage**

ALLUMÉ/  
DÉMARRAGE/  
SERVICE



**Interrupteur d'allumage**

ARRÊT ou STOP



**Réglages du starter**

- 1 Starter activé à fond – Position de démarrage
- 2 Starter activé à moitié – Position intermédiaire
- 3 Position de service

Maintenez toujours ces symboles bien lisibles sur l'appareil.



## Symboles utilisés dans cette notice

Cette notice utilise les symboles suivants :

### **Danger**

Ce symbole attire votre attention sur les risques accompagnant l'activité décrite et menaçant des personnes.

### **Attention**

Ce symbole vous prévient des risques liés à l'activité décrite et qui pourraient entraîner des dégâts matériels.

### **Remarque**

Ce symbole précède des informations et conseils d'utilisation importants.

## Éléments de commande et d'affichage

### **Attention. Dégâts sur l'appareil.**

Nous décrivons ici les fonctions des éléments de commande et d'affichage. N'exécutez encore aucune des fonctions décrites!

Figure 1

- 1 Moteur
- 2 Cordon du lanceur
- 3 Couvercle du filtre à air
- 4 Poignée de transport
- 5 Manette des gaz
- 6 Interrupteur d'allumage
- 7 Tempomat
- 8 Cosse de la bougie
- 9 Verrouillage du tuyau
- 10 Embout de raccordement de l'unité moteur
- 11 Tuyau de soufflage
- 12 Buse de soufflage
- 13 Réservoir de carburant
- 14 Bouchon du réservoir
- 15 Soufflerie
- 16 Manette de starter
- 17 Pompe d'amorçage/Bouton d'amorçage
- 18 Capot de silencieux
- 19 Bouchon du carter d'huile
- 20 Piètement

## Notice de montage

### **Danger**

Risque de blessures engendré par un démarrage involontaire du moteur. Protégez-vous contre le risque de blessures. Avant d'effectuer tous travaux sur l'appareil :

- Arrêtez le moteur,
- Attendez que toutes les pièces mobiles se soient entièrement immobilisées ; le moteur doit avoir refroidi.
- Retirez la cosse de la bougie.

### **Consigne pour la mise au rebut**

Mettez au rebut les restes d'emballage, les appareils usagés, etc., en respectant la réglementation locale.

## Montage et démontage du tuyau de soufflage et de la buse de soufflage

- Tenez bien l'appareil et le tuyau de soufflage.

### Montage

La figure 2a

- Enflez l'extrémité cylindrique du tuyau de soufflage dans l'embout de raccordement que comporte l'unité moteur (14) puis fixez en imprimant un quart de tour dans le sens des aiguilles d'une montre jusqu'à ce que le verrouillage du tuyau encrante.

La figure 2b

- Enflez la buse de soufflage sur le tuyau de soufflage puis fixez en imprimant un quart de tour dans le sens des aiguilles d'une montre (fermeture à baïonnettes).
- Vissez la vis (selon le modèle) dans les alésages qui se trouvent maintenant en superposition.  
**Ne vissez pas excessivement !**

### Démontage du tuyau de soufflage

La figure 3a

- Introduisez le tournevis à fente dans le verrouillage du tuyau, imprimez un quart de tour en sens inverse des aiguilles d'une montre et tenez ainsi fermement.

- Tournez le tuyau de soufflage en sens inverse des aiguilles d'une montre et extrayez-le.

## Démontage de la buse de soufflage

La figure 3b

- Dévissez la vis (selon le modèle).
- Tournez la buse en sens inverse des aiguilles d'une montre et extrayez-la

## Huile et essence

### Huile

#### **Attention**

- Pour des raisons liées au transport, l'appareil est livré sans huile moteur.
- Avant la première mise en service, faites le plein d'huile moteur.
- Vérifiez le niveau d'huile avant chaque utilisation.

N'utilisez que des huiles 4-temps SAE 30 appartenant à la classification SF, SG, SH.

### Faire le plein d'huile

#### **Attention**

Ne versez jamais d'huile dans le réservoir d'essence et n'en rajoutez jamais à l'essence.

#### **Remarque**

Selon le modèle, de l'huile (60 ml) a été jointe à l'appareil pour effectuer le premier remplissage (fig. 10). Conservez la bouteille pour garantir que vous verserez la quantité correcte d'huile lors d'un changement d'huile ultérieur.

Fig. 11

- Inclinez l'unité moteur de sorte que l'orifice de remplissage d'huile regarde à la verticale vers le haut.
- Dévissez le bouchon du carter d'huile.
- Versez 60 ml d'huile.
- Nettoyez l'orifice de remplissage d'huile si de l'huile a coulé à côté.
- Revissez le bouchon d'huile.

## Essence

### **Danger**

Dans certaines conditions, l'essence est extrêmement inflammable et risque très facilement d'exploser.

- Ne refaites le plein d'essence que dans un environnement bien aéré, moteur éteint. Interdiction de fumer dans l'environnement du réservoir ou sur le lieu de stockage des carburants ; éteignez toute source d'ignition.
- Ne remplissez pas le réservoir d'essence à l'excès (le niveau de carburant ne doit pas arriver jusque dans l'embout de remplissage). Après avoir fait le plein d'essence, vérifiez bien que le bouchon est fermé et sécurisé.
- Pendant que vous faites le plein d'essence, veillez à ne pas en renverser. Le carburant renversé ou les vapeurs d'essence peuvent s'enflammer. Si du carburant a été renversé, veillez, avant de faire redémarrer le moteur, à bien essuyer la zone et à ce qu'elle ait séché.
- Évitez tout contact cutané répétitif ou prolongé avec l'essence, évitez de respirer les vapeurs d'essence.

Veillez toujours utiliser de l'essence propre, neuve (60 jours d'âge maximum) et sans plomb.

### Faire le plein de carburant

Figure 4

- Enlevez (14) le bouchon du réservoir.
- Faites le plein du réservoir de carburant (13). Ne remplissez jamais à l'excès ! Enlevez immédiatement l'essence qui a coulé à côté.
- Ensuite, refermez bien le réservoir de carburant.
- Avant de faire démarrer le moteur, amenez l'appareil à env. 10 m de l'endroit où vous avez fait le plein/du bidon de carburant.

## Service

### **Attention**

- Au démarrage du moteur et pendant la marche de ce dernier, il ne faut pas braquer l'appareil sur des personnes, animaux, objets ou déchets épars et objets durs tels que le verre.
- Pendant l'utilisation, portez des lunettes enveloppantes et un casque antibruit.
- Pendant l'utilisation de l'appareil, tenez-le correctement (fig. 8).
- Contrôlez que l'appareil se trouve dans un bon état de marche et que le tuyau de soufflage est bien fixé.
- Après l'utilisation :
  - Nettoyez l'appareil.
  - Éliminez les déchets conformément à la réglementation locale.

### Faire démarrer le moteur

#### **Danger**

Faites démarrer le moteur pendant que le moteur repose sur le sol.

#### **Remarque**

Au démarrage, du moteur, n'appuyez pas sur la manette des gaz. Contrôlez que le Tempomat se trouve sur la position du haut.

1. Remplissez le réservoir d'essence.  
Voir **Huile et essence**.
2. Contrôlez le niveau d'huile, rajoutez-en le cas échéant.
3. Amenez l'interrupteur d'allumage (1/fig. 5) sur la position **Marche** (I).
4. Actionnez la pompe d'aspiration/ le bouton d'amorçage lentement et entièrement, 10 fois de suite (1/fig. 6). Le carburant doit être visible dans la pompe. Si ce n'est pas le cas, appuyez autant de fois que nécessaire pour que le carburant devienne visible.
5. Amenez la manette du starter (2/fig. 6) sur la position **1** (I).

#### **Remarque**

Le moteur démarre sur le réglage de ralenti. N'actionnez pas la manette des gaz !

6. Appareil couché sur le sol, sortez env. 10 cm du cordon du lanceur. Ensuite, par un **mouvement à la fois contrôlé et rapide**, tirez 5 fois le cordon du lanceur (fig. 7).
7. Amenez la manette du starter (2/fig. 6) sur la position **2** (II).
8. D'un **geste uniforme**, tirez 3 à 5 fois le cordon du lanceur pour faire démarrer le moteur.
9. Actionnez la manette des gaz ou abaissez le Tempomat et laissez le moteur s'échauffer 30 à 60 secondes.
10. Ramenez la manette des gaz (2) sur la position **3** (III) (fig. 6). L'appareil est maintenant prêt à servir.

#### Si le moteur refuse de démarrer :

- Répétez la séquence de démarrage à partir du point 4.

#### Si malgré tout le moteur refuse de démarrer :

- Ramenez la manette des gaz (2) sur la position **3** (III) (fig. 6).
- D'un **geste uniforme**, tirez 3 à 8 fois le cordon du lanceur pour faire démarrer le moteur.
- Recommencez l'opération si nécessaire.

#### **Remarque**

Lorsqu'il fait froid, le moteur peut tarder plus longtemps à chauffer et atteindre sa vitesse maximale. l'appareil a atteint le niveau de chaleur correct lorsque le moteur accélère sans retardement. Si le moteur réagit avec retard à un ordre d'accélération, ramenez la manette de starter sur la position **2** (II) (fig. 6) et laissez-le continuer de chauffer.

#### Démarrage du moteur chaud :

- Amenez la manette du starter (2/fig. 6) sur la position **2** (II). Il ne faut pas appuyer sur la manette des gaz !
- D'un **geste uniforme**, tirez 3 à 5 fois le cordon du lanceur pour faire démarrer le moteur.

## Piloter la manette des gaz/ le Tempomat

Figure 5

- Pour faire accélérer le moteur, appuyez sur la manette des gaz (2).
- Vous pouvez utiliser le Tempomat pendant les périodes de pilotage prolongées, pour éviter de vous fatiguer la main/les doigts.
- Pour bloquer la manette des gaz sur son réglage actuel, abaissez le Tempomat (3).
- Pour modifier le régime, déplacez le Tempomat vers le haut ou le bas jusqu'à la position souhaitée.
- Pour débloquent la manette des gaz, déplacez le Tempomat complètement vers le haut.

### Remarque

Lorsque vous déplacez le Tempomat, la manette des gaz se déplace aussi !

## Arrêter le moteur

Figure 5

- Relâchez la manette des gaz (2) ou déplacez le Tempomat (3) complètement vers le haut. Laissez le moteur tourner au ralenti pour le faire refroidir.
- Amenez l'interrupteur d'allumage (1) sur la position **Stop [0]**.

## Tenir l'appareil

Lorsque vous utilisez l'appareil :

- Faire démarrer le moteur.
- Placez-vous en position de travail (fig. 8). Tenez toujours l'appareil avec la main droite et tenez-vous toujours sur le côté gauche de l'appareil.

## Consignes d'utilisation

Utilisation dans les zones difficiles à nettoyer :

- Massifs, plantes arbustives, arbres
- Angles des maisons
- Palissades, clôtures, etc.
- Tenez l'appareil en position de travail.
- Maintenez le tuyau de soufflage quelques centimètres au-dessus du sol et décrivez des mouvements en va-et-vient.
- Marchez lentement en avant.

- Maintenez devant vous le tas de salissures accumulées.
- S'il faut chasser des matières légères, une vitesse moteur réduite convient le mieux.
- En présence de matières plus lourdes et de salissures grossières, utilisez une vitesse plus élevée.

## Maintenance et entretien

### Attention

*Avant d'effectuer tous travaux sur l'appareil :*

- Arrêtez le moteur.
- Attendez que toutes les pièces mobiles se soient entièrement immobilisées ; le moteur doit avoir refroidi.
- Sur le moteur, débranchez la cosse de la bougie pour empêcher tout démarrage involontaire du moteur.

*Veillez confier l'ensemble des réparations exclusivement à un atelier spécialisé.*

*En fin de saison, faites vérifier et entretenir l'appareil par un atelier spécialisé.*

*Veillez respecter les intervalles de maintenance conformément au plan de maintenance. Risque d'endommager gravement le moteur si vous ne les respectez pas.*

## Plan de maintenance

Travail de maintenance	avant chaque utilisation	toutes les 10 heures	toutes les 40 heures
Faire le plein et vérifier le niveau d'huile	x		
Nettoyer/huiler le filtre à air		x	
1. Premier changement d'huile		x	
Changer l'huile			x
1. La première fois, vérifiez et réglez le jeu de vanne *		x	

Vérifier et régler le jeu de vanne *			x
Contrôler la bougie/la cosse de la bougie			x
Nettoyer le crible anti-étincelles			x

\* Ne confiez ce travail qu'à un atelier spécialisé.

## Contrôler le niveau d'huile

- Déposez l'appareil sur une surface plane, surélevée, sur ses pieds d'appui.
- Nettoyez l'emplacement du bouchon du carter d'huile.
- Dévissez le bouchon du carter d'huile.
- Contrôler le niveau d'huile. L'huile devrait arriver jusqu'au filet de vis le plus bas (fig. 12).
- Si le niveau d'huile est trop bas, rajoutez-en en petites quantités jusqu'à ce que l'huile arrive au filet de vis le plus bas.
- Revissez le bouchon du carter d'huile.

### Remarque

Ne rajoutez pas trop d'huile !  
Veillez bien à ce que le joint torique soit correctement en assise sur le bouchon d'huile.

## Changement d'huile.

### Remarque

- Il faudrait que le moteur soit encore chaud (**pas brûlant**).
- Mettez l'huile usagée au rebut en respectant la réglementation locale.
- Dévissez le bouchon du carter d'huile.
- Dans un récipient, versez toute l'huile sortant par l'orifice de remplissage. Pour ce faire, redressez l'appareil à la verticale (fig. 9).
- Essuyez les résidus d'huiles/salissures.
- Dans le carter d'huile du moteur, versez 60 ml d'huile 4 temps SAE 30 appartenant à la classification SF, SG, SH (fig. 11).
- Revissez le bouchon du carter d'huile.

## Maintenance du filtre à air

- Ouvrez le couvercle (1) du filtre à air. Pour ce faire, appuyez sur la patte et ouvrez le couvercle en direction du haut (fig. 13).
- Retirez le filtre à air (2/fig. 13).
- Nettoyez le filtre à l'aide d'un détergent domestique et d'eau. Rincez bien puis faites sécher (fig. 14).
- Huilez légèrement le filtre à l'aide d'huile propre SAE30 (fig. 15).
- Comprimez ensuite le filtre pour en chasser l'huile excédentaire (fig. 16).
- Incorporez le filtre (1/fig. 17).

### Remarque

L'exploitation de l'appareil sans son filtre provoque l'expiration de la garantie fabricant/garantie légale.

- Refermez le couvercle (2/fig. 17) du filtre à air en veillant ce faisant à ce qu'il encrante.

## Vérification/Remplacement de la bougie

- Enlevez la cosse de la bougie (fig. 19).
- Retirez la cosse de la bougie.
- Enlevez les salissures présentes tout autour de la bougie.
- A l'aide d'une clé à bougie, dévissez cette dernière en tournant à gauche.
- Vérifiez/Réglez l'écart des électrodes ; il doit être de **0,63 mm** (fig. 18).

### Remarque

Changez la bougie si elle est endommagée, couverte de suie ou encrassée.

- Vissez la bougie et serrez-la à un couple compris entre 12,3 et 13,5 Nm. Ne serrez pas la bougie trop fermement.
- Refixez la cosse de la bougie.

## Maintenance de la grille anti-étincelles

- Détachez les vis retenant le capot du silencieux et enlevez le capot (fig. 20).
- Desserrez les vis (1 et 2/fig. 21).
- Enlevez le couvercle à grille anti-étincelles (3, fig. 21).

- Nettoyez ou remplacez la grille anti-étincelles à l'aide d'une brosse à crins métalliques (4/fig. 21).
- Refixez la grille anti-étincelles, le couvercle de cette grille et le capot du silencieux.

## Nettoyage de l'appareil

Pour nettoyer l'extérieur de l'appareil, utilisez une petite brosse.

N'utilisez pas de détergents agressifs. Les détergents domestiques contenant des essences aromatiques comme l'essence de pin ou du citron, et les solvants tels que le kérosène, peuvent endommager le corps en plastique de l'appareil ainsi que le guidon. Essuyez les endroits humides avec un chiffon doux.

## Rangement

- Ne rangez jamais l'appareil avec son réservoir contenant encore de l'essence ou dans un endroit où les vapeurs d'essence pourraient entrer en contact avec une étincelle ou une flamme nue.
- Avant de ranger l'appareil, attendez qu'il ait refroidi.
- Stockez l'appareil dans un local sec et fermant à clé pour éviter son utilisation par des personnes non autorisées ou des dommages. Rangez l'appareil hors de portée des enfants.

## Remisage longue durée

### Remarque

Si les moteurs doivent rester stockés plus de 30 jours et pour éviter la formation de résidus dans le circuit de carburant, notamment contre des pièces importantes du carburateur, il faudrait retirer l'essence présente dans le réservoir.

Si vous devez remiser l'appareil pour une longue période, veuillez procéder comme suit :

- Videz dans un bidon tout le carburant que contient le réservoir. N'utilisez pas de carburant qui a été stocké plus de 60 jours.
- Faites démarrer le moteur et laissez-le tourner jusqu'à ce qu'il s'éteigne faute de carburant. Ceci garantit que l'ensemble du carburant a été vidangé du carburateur.

- Laissez le moteur refroidir. Enlevez la bougie et versez dans le cylindre 15 ml d'huile de haute qualité pour moteurs 4 temps. Tirez lentement le cordon du lanceur afin que l'huile se répartisse. Remettez la bougie en place.

### Remarque

Après cette période de remisage et avant d'utiliser à nouveau l'appareil, enlevez la bougie et videz toute l'huile présente dans le cylindre.

- Changez l'huile. Mettez l'huile usagée au rebut en respectant la réglementation locale.
- Nettoyez bien l'appareil et vérifiez la présence d'organes endommagés ou mal fixés. Remettez les organes endommagés dans leur état d'origine ou remplacez et, si nécessaire, resserrez les vis, écrous et boulons. Maintenant, l'appareil est prêt pour le remisage.
- Rangez l'appareil dans un local sec et fermant à clé, ou à une hauteur suffisante pour exclure toute utilisation par des personnes non autorisées ou des dégâts. Rangez l'appareil hors de portée des enfants.

## Transport

- Avant de transporter l'appareil, attendez qu'il ait refroidi.
- Ne transportez l'appareil qu'avec son réservoir de carburant vide. Le bouchon du réservoir doit être fermement obturé.
- Sécurisez l'appareil pour l'empêcher de glisser pendant le transport.

## Garantie

Dans chaque pays, les conditions de garantie en vigueur sont celles publiées par notre société ou par notre importateur. Si pendant la durée de la garantie votre appareil présente des vices de matière ou de fabrication, la réparation est gratuite. En cas de garantie, veuillez-vous adresser à votre revendeur ou à notre succursale la plus proche.



## Dépannage

Défaut	Cause	Mesure
Le moteur ne démarre pas.	L'interrupteur d'allumage se trouve sur ARRÊT.	Amenez l'interrupteur sur MARCHE.
	Réservoir de carburant vide.	Remplissez le réservoir de carburant.
	Carburant usagé.	Videz le réservoir et remplissez-le d'essence neuve.
	Vous n'avez pas appuyé suffisamment sur le bouton d'amorçage.	Enfoncez le bouton d'amorçage 10 fois, lentement et complètement.
	Moteur noyé.	Effectuez l'opération de démarrage avec la manette de starter sur la position <b>3/ † </b> .
	Bougie sale.	Remplacez la bougie ou nettoyez-la.
	Grille anti-étincelles encrassée.	Nettoyez la grille anti-étincelles ou remplacez-la.
Au ralenti, le moteur ne tourne pas régulièrement.	Filtre à air bouché.	Nettoyez le filtre à air ou remplacez-le.
	Carburant usagé.	Videz le réservoir et remplissez-le d'essence neuve.
	Carburateur mal réglé.	Faites régler le carburateur par un atelier spécialisé.
Le moteur n'accélère pas.	Carburant usagé.	Videz le réservoir et remplissez-le d'essence neuve.
	Carburateur mal réglé.	Faites régler le carburateur par un atelier spécialisé.
	Filtre à air bouché.	Nettoyez le filtre à air ou remplacez-le.
	Grille anti-étincelles encrassée.	Nettoyez la grille anti-étincelles ou remplacez-la.
Le moteur ne développe pas de puissance ou l'appareil ne souffle pas.	Turbine de soufflage endommagée.	Faites remplacer les pièces endommagées par un atelier spécialisé.
Fortes vibrations.	Turbine de soufflage ou pièces diverses endommagée(s).	<b>Éteignez immédiatement l'appareil.</b> Faites remplacer les pièces endommagées par un atelier spécialisé.

Si vous avez besoin d'aide, contactez votre concessionnaire agréé.