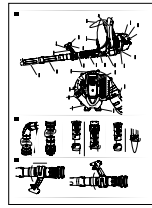
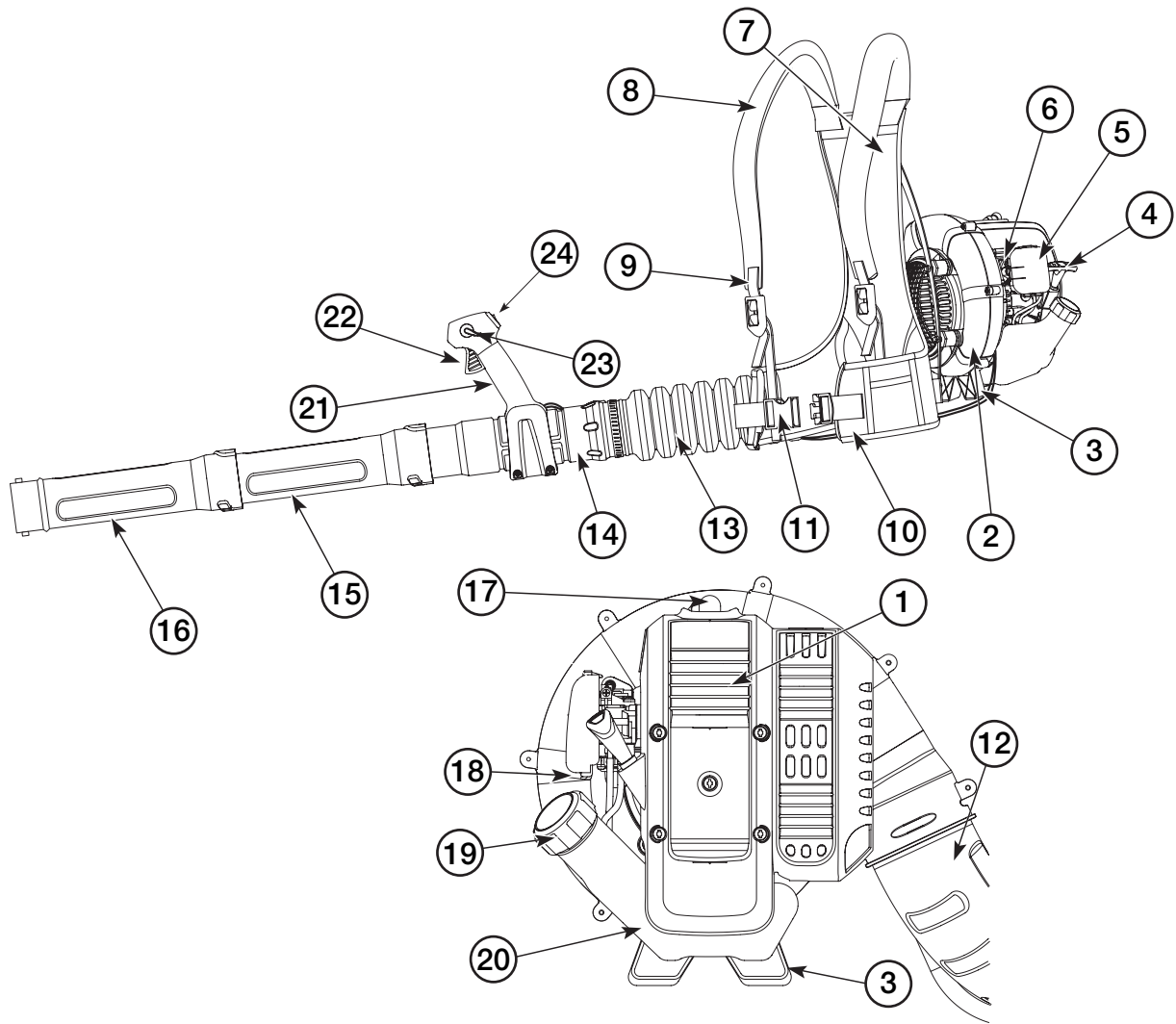


A

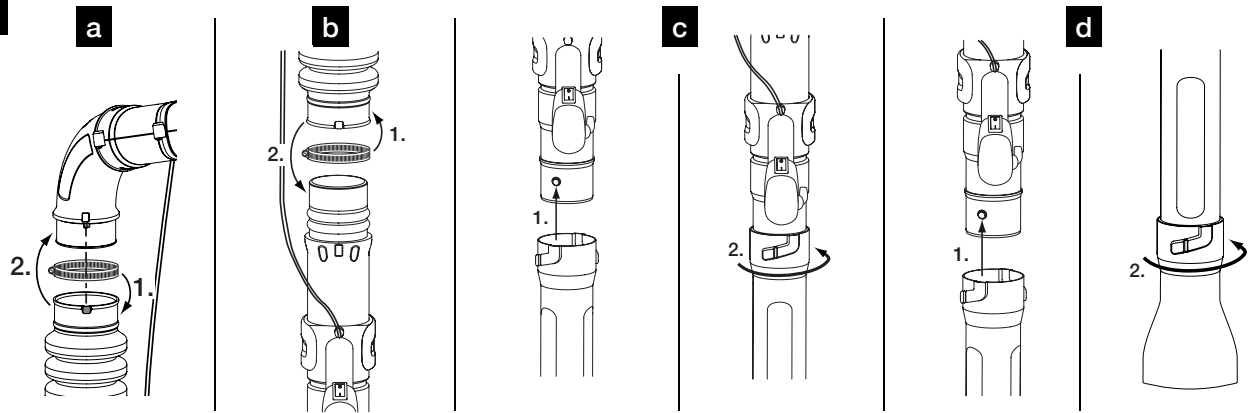


English		
Français		
Deutsch		
Nederlands		
Italiano		
Dansk		
Norsk		
Svenska		
Suomi		

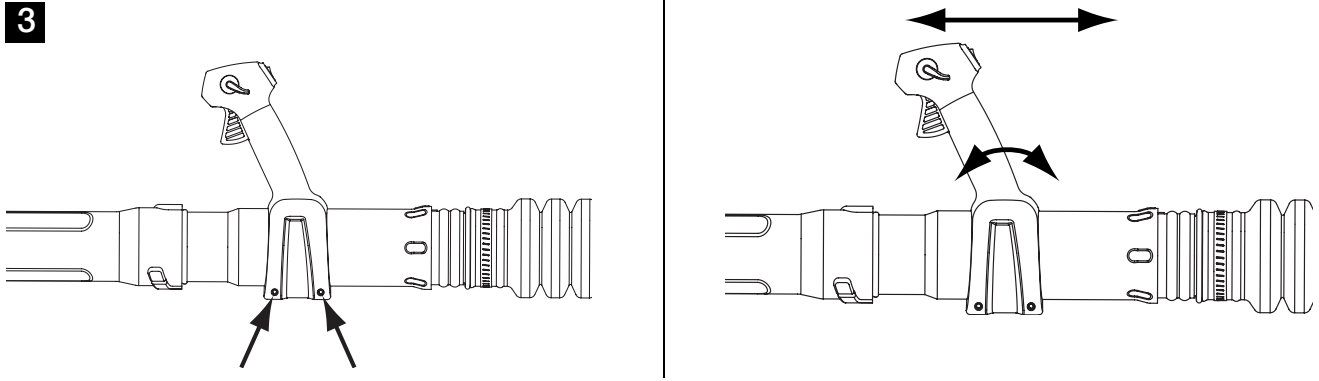
1



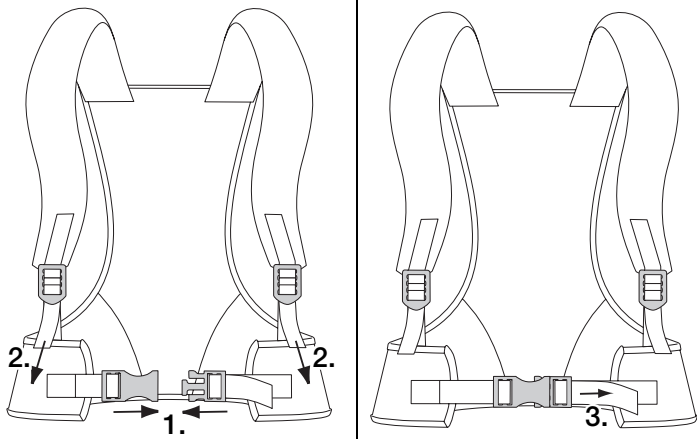
2



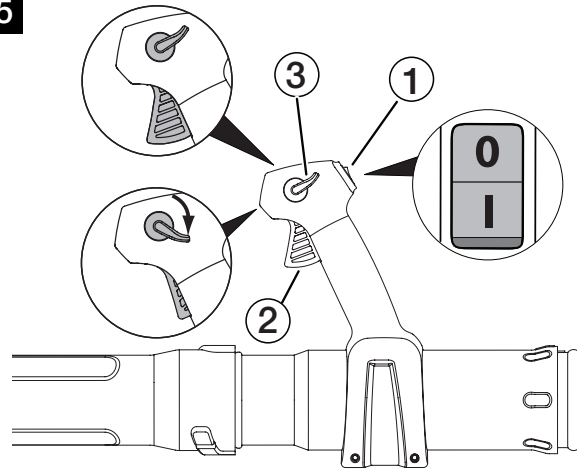
3



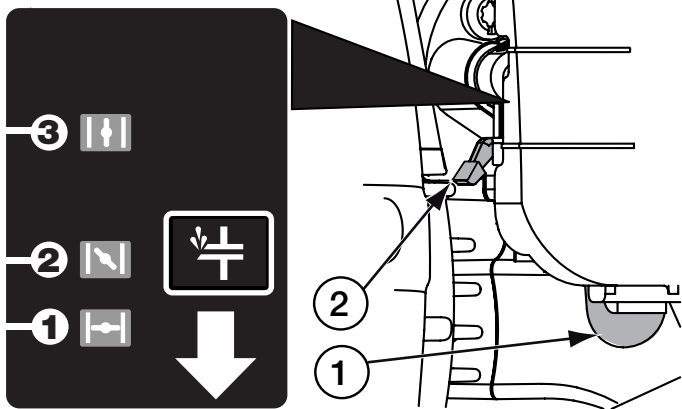
4



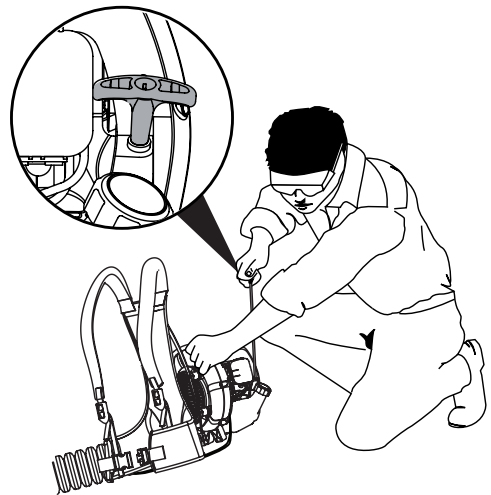
5



6



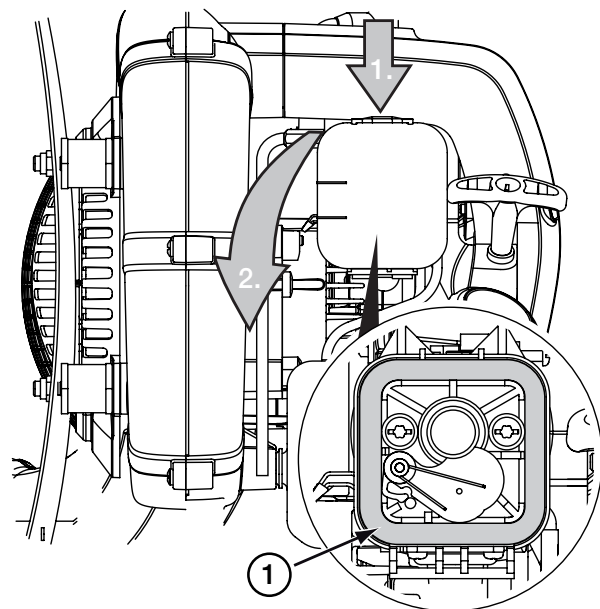
7



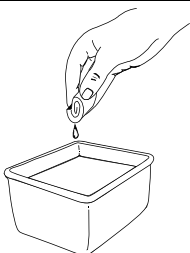
8



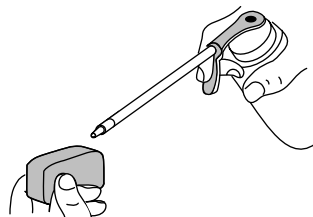
9



10



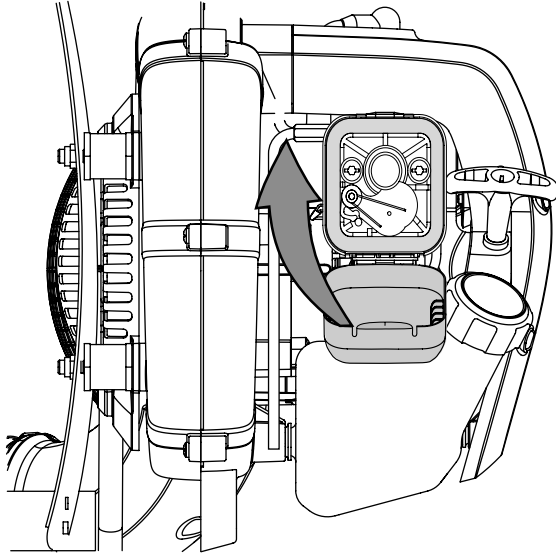
11



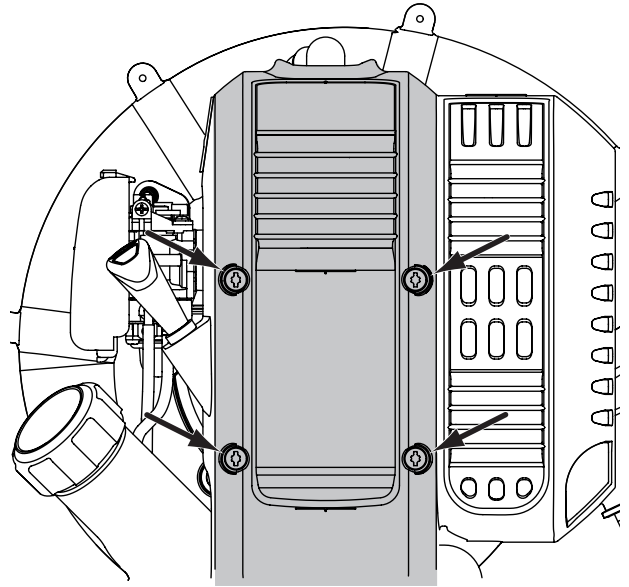
12



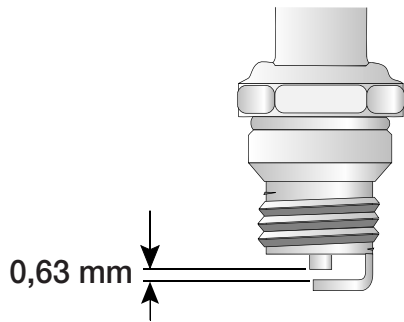
13



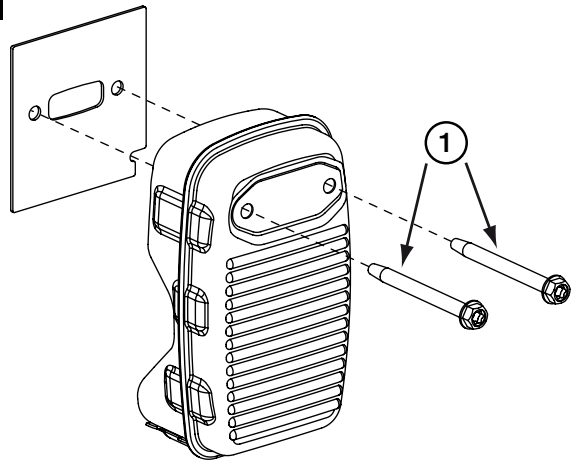
14



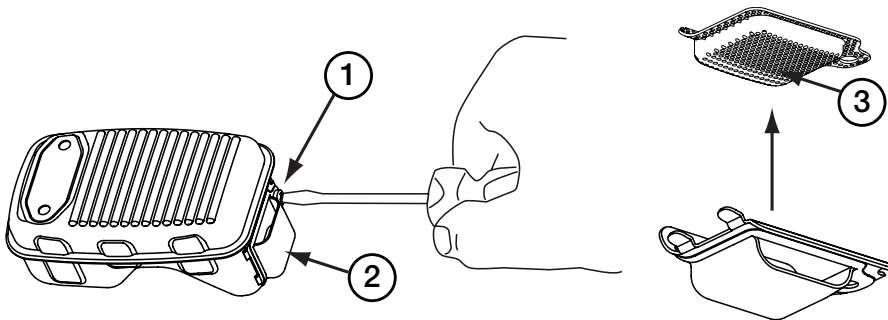
15



16



17



Sommaire

Pour votre sécurité	13
Éléments de commande et d'affichage	15
Notice de montage	16
Huile et essence	16
Service	17
Maintenance et entretien	18
Garantie	19
Dépannage	20

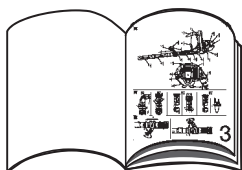
Indications sur la plaque signalétique

Reportez dans l'encadré ci-dessous toutes les indications figurant sur la plaquette signalétique de votre appareil. Vous trouverez la plaquette signalétique de cet appareil à proximité du moteur.

Ces indications sont très importantes car elles permettront ultérieurement d'identifier et de commander les pièces de rechange. Le service après-vente a également besoin de ces indications.

Vous trouverez ces indications ainsi que d'autres sur l'appareil dans la déclaration de conformité CE, document séparé mais faisant partie intégrante de la présente notice d'instructions.

Illustrations



Pour votre sécurité

Utilisation correcte de l'appareil

Cet appareil est exclusivement destiné à servir

- de chasse-feuilles soufflant pour jardin domestique et d'agrément,
- conformément aux descriptions et consignes de sécurité figurant dans la présente notice d'instructions.

Toute utilisation autre que celle susdécrite sera réputée non conforme. L'utilisateur répond de tous les dommages occasionnés à des tiers et à leurs biens.

N'utilisez l'appareil que dans l'état technique prescrit et livré par le fabricant.

Toute modification arbitraire apportée à l'appareil dégage le fabricant de toute responsabilité envers les dommages qui pourraient en résulter.

Lire toutes les consignes avant l'utilisation

- Veuillez lire ces consignes attentivement et entièrement. Familiarisez-vous avec l'utilisation et le maniement de l'appareil.
- N'utilisez pas cet appareil si vous êtes fatiguée ou malade, sous l'empire d'alcool, de drogues, ou sous l'effet de médicaments.
- L'utilisation de l'appareil par les enfants et jeunes de moins de 16 ans est interdite – La réglementation locale peut spécifier un autre âge minimum.
- Examinez l'appareil avant de l'utiliser. Remplacez les pièces abîmées. Vérifiez si du carburant coule. Assurez-vous que tous les éléments de liaison ont été montés et fixés. Le non-respect de ces consignes peut causer des blessures à l'utilisateur et aux personnes qui l'entourent, et endommager l'appareil.
- Soyez en permanence conscient du risque de blessures à la tête, aux mains et aux pieds.
- Éloignez les enfants, badauds et animaux de la zone dans laquelle vous voulez travailler. Demandez aux deux premiers de se tenir à une distance d'au moins 15 mètres ; ils s'exposent en effet à un risque résiduel d'être atteints par les objets catapultés. Les personnes vous regardant devraient porter des lunettes enveloppantes. Si quelqu'un s'approche de vous, éteignez immédiatement le moteur.

Consignes de sécurité pour les appareils à moteur à essence

L'essence s'enflamme avec une facilité extrême. Les vapeurs d'essence peuvent littéralement exploser en s'enflammant. Prenez par conséquent les mesures de protection suivantes :

- Ne rangez l'essence que dans des bidons spécialement prévus et homologués à cet effet.
- Si de l'essence a été renversée, ôtez-lui toute chance de s'enflammer. Ne faites démarrer le moteur qu'une fois que les vapeurs d'essence se sont volatilisées.
- Éteignez toujours le moteur et laissez-lui toujours le temps de refroidir avant de remplir le réservoir. N'enlevez jamais le bouchon du réservoir d'essence et ne remplissez jamais le réservoir tant que le moteur est très chaud. N'utilisez jamais l'appareil sans avoir revissé le bouchon sur le réservoir. Dévissez le bouchon du réservoir lentement, pour que la pression régnant dedans diminue doucement.
- Mélangez et versez l'essence dans un endroit propre et bien aéré, où il n'y a aucun risque de génération d'étincelles ou de flammes. Ne dévissez le bouchon du réservoir – lentement – qu'après avoir éteint le moteur. Interdiction de fumer pendant que vous mélangez de l'essence. Essuyez immédiatement le carburant renversé sur l'appareil.
- Éloignez ensuite l'appareil d'au moins 10 mètres du lieu de remplissage avant de faire démarrer le moteur. Interdiction de fumer. Interdiction de fumer. Veillez à ce que qu'aucune étincelle ou flamme nue ne puisse approcher la zone où vous refaites le plein de carburant ou utilisez l'appareil.

Pendant l'utilisation

- N'utilisez cet appareil que conformément à sa destination.
- Si vous vous trouvez dans un local ou un bâtiment fermés dans les deux cas, ne faites jamais démarrer l'appareil et ne le laissez jamais marcher. L'inhalation des gaz d'échappement peut être mortelle. N'utilisez l'appareil qu'en plein air.
- Portez des pantalons longs et épais, des bottes et des gants.
- Portez des lunettes enveloppantes et un casque anti-bruit lorsque vous utilisez l'appareil. Si vous travaillez dans un environnement poussiéreux, portez un masque de visage ou un masque anti-poussière. Le port d'une chemise à manches longues est recommandé.
- Éloignez les cheveux, vêtements et gants des pièces mobiles. Les vêtements amples, bijoux ou les cheveux longs peuvent être happés par les pièces en mouvement. Portez le cas échéant un filet à cheveux.
- Pour éviter toute accumulation d'électricité statique, ne portez pas de chaussures à semelles en caoutchouc ou en un autre matériau isolant.
- Ne vous mettez pas excessivement en porte-à-faux. Tenez-vous toujours bien d'aplomb et maintenez l'équilibre.
- Utilisez toujours cet appareil entièrement monté. N'utilisez l'appareil qu'avec le tuyau de soufflage monté.
- Avant d'effectuer tous travaux de nettoyage et de maintenance, mais aussi avant de monter/démonter le tuyau de soufflage, éteignez le moteur et débranchez la cosse de la bougie.
- N'utilisez l'appareil que de jour ou en présence d'un bon éclairage artificiel.
- Ne touchez pas le moteur et le silencieux. Pendant l'utilisation, ces organes deviennent très chauds. Après avoir éteint le moteur, ils demeurent encore très chauds un peu de temps.
- Ne faites pas tourner le moteur plus vite que nécessaire pour réaliser le travail. Ne laissez pas le moteur tourner à plein régime pendant les moments où vous ne vous en servez pas.
- Évitez les démarrages du moteur par inadvertance. Lorsque vous tirez le cordon du lanceur, soyez prêt à piloter l'appareil. Au démarrage du moteur, vous-même et l'appareil devez vous tenir bien d'aplomb. Tenez compte des instructions visant le démarrage et l'arrêt du moteur.
- Si avec l'appareil vous heurtez un corps étranger ou restez coincé dedans, éteignez immédiatement le moteur et vérifiez si des dégâts se sont produits. N'utilisez jamais l'appareil avec des pièces mal fixées ou endommagées.
- Pendant que le moteur marche, ne déposez jamais l'appareil sur des surfaces poussiéreuses ou encrassées. Il risque d'aspirer des salissures, des feuilles ou assimilées, vous risquez de vous blesser ou d'endommager l'appareil.
- Si le moteur se met à vibrer anormalement, éteignez-le immédiatement. Vérifiez si l'appareil s'est endommagé. Si c'est le cas, rendez-vous dans un atelier spécialisé.
- Éloignez les mains, le visage et les pieds de toutes les pièces en rotation. Ne touchez jamais le moteur tant qu'il tourne et ne le forcez jamais non plus à s'arrêter.
- N'utilisez jamais l'appareil pour répandre des produits chimiques, des engrais ou d'autres produits contenant des substances dangereuses.
- Ne braquez jamais l'appareil vers des personnes, animaux domestiques ou des fenêtres. Ne chassez les feuilles qu'en direction d'une zone dans laquelle ne se trouvent aucunes personnes, aucun animal et aucune surface dure craignant les impacts (p. ex. les fenêtres, murs, voitures).

Autres consignes de sécurité

- Avant de ranger l'appareil ou de le transporter, attendez que le moteur ait refroidi.
- Protégez votre appareil pendant le transport.
- Ne transportez l'appareil qu'avec son réservoir de carburant vide.
- Stockez l'appareil dans un local sec et fermant à clé pour éviter son utilisation par des personnes non autorisées ou des dommages. Rangez l'appareil hors de portée des enfants.
- Ne versez et ne pulvérisez jamais d'eau ou d'autres liquides sur l'appareil. Maintenez l'appareil au sec, propre et sans poussière. Nettoyez-le après chaque utilisation, respectez les consignes afférentes à son nettoyage et à son rangement.
- Mettez au rebut l'essence/l'huile usagée ou les restes d'emballage, en respectant la réglementation locale.
- Pour réparer l'appareil, n'utilisez que des pièces de rechange d'origine. Vous pouvez vous procurer ces pièces auprès de votre concessionnaire.
- N'utilisez jamais des pièces et accessoires divers qui n'ont pas été homologués pour cet appareil. Les conséquences risquent d'être des blessures graves pour l'utilisateur et un endommagement de l'appareil. En outre, le bénéfice de la garantie est perdu en pareil cas.
- Veuillez confier l'ensemble des réparations exclusivement à un atelier spécialisé.
- Conservez soigneusement cette notice. Lisez-la souvent et servez-vous en pour former d'autres utilisateurs à l'emploi de l'appareil. Si vous prêtez cet appareil, prêtez aussi la présente notice d'instructions.

Horaires d'utilisation

Veillez respecter la réglementation nationale/locale régissant les horaires d'utilisation admis (consultez le cas échéant les autorités compétentes).

Symboles apposés sur l'appareil

La présente notice d'instructions contient une description de chaque symbole de sécurité ainsi que des symboles et pictogrammes internationaux apposés sur l'appareil. Veillez lire le manuel d'utilisation pour vous familiariser avec toutes les instructions de sécurité, de montage, d'utilisation et de réparation qu'il contient.



Symbole de sécurité et d'avertissement

Il vous prévient d'un danger ou vous indique une raison d'être prudent. Vous pourrez le trouver accompagné d'autres symboles ou pictogrammes.



Lire la notice d'instructions !

Le non-respect des prescriptions et mesures de précaution indiquées peut provoquer des blessures graves. Avant de faire démarrer ou d'utiliser l'appareil, veuillez lire la notice d'instructions.



Porter des lunettes enveloppantes et un casque anti-bruit.

Les objets catapultés peuvent occasionner des blessures oculaires graves et un bruit excessif provoquer une baisse de l'acuité auditive. Pendant l'utilisation de l'appareil, portez des lunettes enveloppantes et un casque anti-bruit.



Éloigner les badauds !

Tous les badauds, les enfants notamment, et les animaux, doivent se tenir au moins à 15 m de la zone de travail.



Pompe d'amorçage/Bouton d'amorçage

10 fois de suite, appuyez lentement sur la pompe d'aspiration, jusqu'à la butée.



Essence !

Utilisez toujours de l'essence propre, neuve et sans plomb pour réaliser le mélange.



Huile !

L'huile que vous mélangerez à l'essence doit être uniquement l'huile spécifiée dans la notice d'instructions.



Les objets catapultés et les pièces en rotation peuvent provoquer des blessures graves !

Tenez-vous à distance de l'orifice de sortie du flux d'air. Ne braquez jamais l'appareil vers des personnes, des animaux ou des objets. N'utilisez l'appareil qu'entièrement monté et équipé de son tuyau de soufflage.



Avertissement : surfaces très chaudes !

Ne touchez jamais le silencieux, le réducteur ou le cylindre lorsqu'ils sont très chauds. Vous risqueriez de vous brûler. Pendant la marche, ces organes atteignent une température extrêmement élevée et la conservent pendant un certain temps après avoir éteint l'appareil.



Interrupteur d'allumage
ALLUMÉ/DÉMARRAGE/SERVICE



Interrupteur d'allumage
ARRÊT ou STOP



Réglages du starter

- 1 Starter activé à fond – position de démarrage
- 2 Starter activé à moitié – position intermédiaire
- 3 Position de service

Maintenez toujours ces symboles bien lisibles sur l'appareil.

Symboles utilisés dans cette notice

Cette notice utilise les symboles suivants :

Danger

Ce symbole attire votre attention sur les risques accompagnant l'activité décrite et menaçant des personnes.

Attention

Ce symbole vous prévient des risques liés à l'activité décrite et qui pourraient entraîner des dégâts matériels.

Remarque

Ce symbole précède des informations et conseils d'utilisation importants.

Éléments de commande et d'affichage

Attention. Dégâts sur l'appareil.

Nous décrivons ici les fonctions des éléments de commande et d'affichage. N'exécutez encore aucune des fonctions décrites !

Figure 1

- 1 Moteur
- 2 Soufflerie
- 3 Support
- 4 Cordon du lanceur
- 5 Couvercle du filtre à air
- 6 Manette de starter
- 7 Système de port

- 8 Bandoulière
- 9 Dispositif de réglage en longueur de la bandoulière
- 10 Ceinture ventrière
- 11 Fermeture de la ceinture ventrière
- 12 Embout de raccordement de l'unité moteur
- 13 Tube flexible
- 14 Unité de commande
- 15 Rallonge du tuyau
- 16 Rallonge du tuyau
- 17 Cosse de la bougie
- 18 Pompe d'amorçage/Bouton d'amorçage
- 19 Bouchon du réservoir
- 20 Réservoir de carburant
- 21 Poignée de commande
- 22 Manette des gaz
- 23 Tempomat
- 24 Interrupteur d'allumage

Notice de montage

Danger

Risque de blessures engendré par un démarrage involontaire du moteur. Protégez-vous contre le risque de blessures. Avant d'effectuer tous travaux sur l'appareil :

- Arrêtez le moteur,
- Attendez que toutes les pièces mobiles se soient entièrement immobilisées ; le moteur doit avoir refroidi.
- Retirez la cosse de la bougie.

Consigne pour la mise au rebut

Mettez au rebut les restes d'emballage, les appareils usagés, etc., en respectant la réglementation locale.

Montage et démontage du tuyau de soufflage

Montage

La figure 2a

- Enfilez le collier à flexible sur l'extrémité du tuyau flexible.
- Enfilez le tuyau flexible sur l'embout de raccordement prévu contre l'unité moteur, de sorte que la saillie du tuyau flexible engrène dans l'évidement.

- Serrez à fond la vis du collier à flexible.

La figure 2b

- Enfilez le collier à flexible sur l'autre extrémité du tuyau flexible.
- Enfilez le tuyau flexible sur l'unité de commande, de sorte que la saillie du tuyau flexible engrène dans l'évidement.
- Serrez à fond la vis du collier à flexible.

La figure 2c

- Enfilez la rallonge de tuyau sur l'unité de commande et fixez en imprimant un quart de tour en sens inverse des aiguilles d'une montre (fermeture à baïonnettes).
- Répétez cette opération avec la deuxième rallonge de tuyau.

Buse de soufflage (option) :

La figure 2d

- Enfilez la buse de soufflage sur la rallonge de tuyau et fixez en imprimant un quart de tour en sens inverse des aiguilles d'une montre (fermeture à baïonnettes).

Démontage

- Il se déroule dans l'ordre chronologique inverse du montage.

Alignement de la poignée de commande

Il est possible de régler la poignée de commande sur une position optimale pour l'utilisateur.

Attention

Pendant les travaux de réglage, veillez à ce que rien ne fasse obstacle aux câbles et à celui des gaz. Risque d'endommager l'appareil !

Figure 3

- Desserrez les 2 vis situées contre la face inférieure de la poignée de commande.
- Déplacez la poignée de commande en avant ou en arrière pour régler l'écart optimal par rapport à l'unité moteur.
- Contre la face inférieure de la poignée de commande, resserrez les vis à fond.

Huile et essence

Huile

Veillez n'utiliser que de l'huile de qualité, comportant la mention TC (TSC 3) dans la classification API, proposée pour les moteurs deux temps refroidis par air. Veillez mélanger l'huile à l'essence, pour obtenir le mélange deux temps, en respectant les instructions figurant sur le réservoir et dans les proportions, 1:40 (2,5%).

Essence

Danger

Dans certaines conditions, l'essence est extrêmement inflammable et risque très facilement d'exploser.

- Ne refaites le plein d'essence que dans un environnement bien aéré, moteur éteint. Interdiction de fumer dans l'environnement du réservoir ou sur le lieu de stockage des carburants ; éteignez toute source d'ignition.
- Ne remplissez pas le réservoir d'essence à l'excès (le niveau de carburant ne doit pas arriver jusque dans l'embout de remplissage). Après avoir fait le plein d'essence, vérifiez bien que le bouchon est fermé et sécurisé.
- Pendant que vous faites le plein d'essence, veillez à ne pas en renverser. Le carburant renversé ou les vapeurs d'essence peuvent s'enflammer. Si du carburant a été renversé, veillez, avant de faire redémarrer le moteur, à ce que la zone atteinte ait bien séché.
- Évitez tout contact cutané répétitif ou prolongé avec l'essence, évitez de respirer les vapeurs d'essence.

Les instructions relatives au mélange de l'huile et de l'essence

Du carburant vieilli et/ou un mélange carburant/huile n'ayant pas les proportions correctes sont les principales causes faisant que l'appareil ne fonctionne pas correctement. Veillez toujours utiliser de l'essence propre, neuve (60 jours d'âge maximum) et sans plomb.

Veillez suivre au pied de la lettre les instructions permettant d'obtenir un mélange essence/huile dans des proportions correctes.

Réalisez un mélange correct d'huile pour moteur deux temps et d'essence sans plomb, dans les proportions, 1:40 (2,5 %). Ne confectionnez pas le mélange directement dans le réservoir.

Faire le plein de carburant

Figure 1

- Enlevez (19) le bouchon du réservoir.
- Dans le réservoir de carburant (20), versez un mélange d'essence et d'huile.
Ne remplissez jamais à l'excès ! Enlevez immédiatement l'essence qui a coulé à côté.
- Ensuite, refermez bien le réservoir de carburant.
- Avant de faire démarrer le moteur, amenez l'appareil à env. 10 m de l'endroit où vous avez fait le plein/du bidon de carburant.

Service

Attention

- Avant de faire démarrer le moteur, réglez le système de port sur les dimensions corporelles de l'utilisateur.
- Au démarrage du moteur, veillez à ce que l'appareil ne soit pas braqué sur des personnes, animaux, objets ou déchets épars.
- Pendant l'utilisation, portez des lunettes enveloppantes et un casque antibruit.
- Pendant l'utilisation de l'appareil, tenez-le correctement (fig. 8).
- Contrôlez que l'appareil se trouve dans un bon état de marche et que le tuyau de soufflage est bien fixé.
- Après l'utilisation :
 - Nettoyez l'appareil.
 - Éliminez les déchets conformément à la réglementation locale.

Réglage du système de port

La position de port optimale est atteinte lorsque la ceinture ventrière du système de port applique sur les hanches.

Figure 4

- Enfilez le système de port sur les épaules pour que l'unité moteur applique sur le dos.
- Fermez les fermetures de la ceinture ventrière (1.). Écartez si nécessaire.
- Réglez la bandoulière sur la longueur correcte (2.). Il faudrait que la ceinture ventrière applique sur les hanches.
- Réglez les fermetures de la ceinture ventrière sur la taille correcte (3.).
- Fermez la ceinture ventrière (selon le modèle) et réglez-la.

Faire démarrer le moteur

Danger

Faites démarrer le moteur pendant que le moteur repose sur le sol. N'enfilez le système de port qu'après que le moteur a démarré.

- Mélangez l'essence (carburant pour moteur thermique) et l'huile deux temps. Versez ensuite le mélange dans le réservoir. Voir **Huile et essence**.
- Amenez l'interrupteur d'allumage (1/fig. 5) sur la position **Marche [I]**.
- Actionnez la pompe d'aspiration/le bouton d'amorçage lentement et entièrement, 10 fois de suite (1/fig. 6). Le carburant doit être visible dans la pompe. Si ce n'est pas le cas, appuyez autant de fois que nécessaire pour que le carburant devienne visible.
- Amenez la manette du starter (2/fig. 6) sur la position **1/|**.
- Poussez le Tempomat (3/fig. 5) complètement vers le bas pour bloquer la manette des gaz sur la position de plein régime.
- Appareil couché sur le sol, sortez env. 10 cm du cordon du lanceur. Ensuite, par un mouvement à la fois **contrôlé et rapide**, tirez 5 fois le cordon du lanceur (fig. 7).

- Amenez la manette du starter (2/fig. 6) sur la position **2/|**.
- Ensuite, par un mouvement à la fois **contrôlé et rapide**, tirez le cordon du lanceur pour faire démarrer le moteur (fig. 7).
- Une fois que le moteur tourne, laissez le moteur s'échauffer pendant 30 à 60 secondes.

Remarque

- Lorsqu'il fait froid, le moteur peut tarder plus longtemps à chauffer et atteindre sa vitesse maximale.
- L'appareil a atteint le niveau de chaleur correct lorsque le moteur accélère sans retardement.

Une fois que le moteur est chaud :

- Ramenez la manette des gaz (2) sur la position **3/|** (fig. 6). Déplacez le Tempomat (3/fig. 5) complètement vers le haut (position de ralenti). L'appareil est maintenant prêt à servir.

Si le moteur a des ratés :

- Ramenez la manette du starter sur la position **2/|** (fig. 6) et laissez le tourner pour qu'il s'échauffe.

Remarque

- Il n'est pas nécessaire d'utiliser le starter pour faire démarrer le moteur déjà chaud. Amenez l'interrompt sur la position **Marche [I]** puis la manette de starter sur la position **2/|**.
- Amenez la manette de starter sur la position **3/|** lorsque le moteur se noie au démarrage. Tirez le cordon du lanceur. Le moteur devrait démarrer au bout de 3 à 8 essais.

Piloter la manette des gaz/le Tempomat

Figure 5

- Pour faire accélérer le moteur, appuyez sur la manette des gaz (2). Vous pouvez utiliser le Tempomat pendant les périodes de pilotage prolongées, pour éviter de vous fatiguer la main/les doigts.
- Pour bloquer la manette des gaz sur son réglage actuel, abaissez le Tempomat (3).

- Pour modifier le régime, déplacez le Tempomat vers le haut ou le bas jusqu'à la position souhaitée.
- Pour débloquer la manette des gaz, déplacez le Tempomat complètement vers le haut.

i Remarque

Lorsque vous déplacez le Tempomat, la manette des gaz se déplace aussi !

Arrêter le moteur

Figure 5

- Relâchez la manette des gaz (2) ou déplacez le Tempomat (3) complètement vers le haut. Pour que le moteur refroidisse, laissez le moteur tourner au ralenti.
- Commutez l'interrupteur d'allumage (1/fig. 5) sur la position **Stop [0]**.

Tenue de l'appareil

Lorsque vous utilisez l'appareil :

- Faire démarrer le moteur.
- Enfilez le système de port et fermez la fermeture de la ceinture ventrière et de la sangle à la poitrine (selon le modèle).
- Placez-vous en position de travail (fig. 8).

Consignes d'utilisation

Utilisation dans les zones difficiles à nettoyer :

- Massifs, plantes arbustives, arbres
- Angles des maisons
- Palissades, clôtures, etc.
- Tenez l'appareil en position de travail.
- Maintenez le tuyau de soufflage quelques centimètres au-dessus du sol et décrivez des mouvements en va-et-vient.
- Marchez lentement en avant.
- Maintenez devant vous le tas de salissures accumulées.
- S'il faut chasser des matières légères, une vitesse moteur réduite convient le mieux.
- En présence de matières plus lourdes et de salissures grossières, utilisez une vitesse plus élevée.

Maintenance et entretien

⚠ Attention

Avant d'effectuer tous travaux sur l'appareil :

- Arrêtez le moteur.
- Attendez que toutes les pièces mobiles se soient entièrement immobilisées ; le moteur doit avoir refroidi.
- Sur le moteur, débranchez la cosse de la bougie pour empêcher tout démarrage involontaire du moteur.

Veillez confier l'ensemble des réparations exclusivement à un atelier spécialisé.

En fin de saison, faites vérifier et entretenir l'appareil par un atelier spécialisé.

Veillez respecter les intervalles de maintenance conformément au plan de maintenance.

Risque d'endommager gravement le moteur si vous ne les respectez pas.

Plan de maintenance

Travail de maintenance	avant chaque utilisation		toutes les 25 heures		toutes les 50 heures	
Faire le plein	x					
Nettoyer/huiler le filtre à air			x			
Contrôler la bougie/ la cosse de la bougie			x			
Nettoyer la grille anti-étincelles					x	

* Ne confiez ce travail qu'à un atelier spécialisé.

Maintenance du filtre à air

- Ouvrez le couvercle du filtre à air. Pour ce faire, appuyez sur la patte et ouvrez le couvercle en direction du haut (fig. 9).
- Retirez le filtre à air (1/fig. 9).
- Nettoyez le filtre à l'aide d'un détergent domestique et d'eau. Rincez bien puis faites sécher (fig. 10).
- Huilez légèrement le filtre à l'aide d'huile propre SAE30 (fig. 11).

- Comprimez ensuite le filtre pour en chasser l'huile excédentaire (fig. 12).
- Incorporez le filtre (1/fig. 9).

i Remarque

L'exploitation de l'appareil sans son filtre provoque l'expiration de la garantie fabricant/garantie légale.

- Refermez le couvercle (fig. 13) du filtre à air en veillant ce faisant à ce qu'il encrante.

Vérification/Remplacement de la bougie

- Retirez la cosse de la bougie.
- Enlevez les salissures présentes tout autour de la bougie.
- A l'aide d'une clé à bougie, dévissez cette dernière en tournant à gauche.
- Vérifiez/Réglez l'écart des électrodes ; il doit être de **0,63 mm** (fig. 15).

i Remarque

Changez la bougie si elle est endommagée, couverte de suie ou encrassée.

- Remettez la bougie en place et vissez-la à un couple compris entre 12,3 et 13,5 Nm. Ne serrez pas la bougie trop fermement.
- Refixez le capot moteur.

Maintenance de la grille anti-étincelles

- Dévissez les vis du capot moteur puis retirez le capot (fig. 14).
- Desserrez les vis (1/fig. 16) et retirez le pot d'échappement.
- Dévissez la vis (1/fig. 17) située contre le pot d'échappement et retirez le couvercle (2/fig. 17) de la grille anti-étincelles.
- Retirez la grille anti-étincelles (3/ fig. 17).
- Nettoyez la grille anti-étincelles avec une brosse à crins métalliques, ou remplacez-la.
- Effectuez le remontage dans l'ordre chronologique inverse.

Nettoyage de l'appareil

Pour nettoyer l'extérieur de l'appareil, utilisez une petite brosse. N'utilisez pas de détergents agressifs.

Les détergents domestiques contenant des essences aromatiques comme l'essence de pin ou du citron, et les solvants tels que le kérosène, peuvent endommager le corps en plastique de l'appareil ainsi que le guidon. Essuyez les endroits humides avec un chiffon doux.

Rangement

- Ne rangez jamais l'appareil avec son réservoir contenant encore de l'essence ou dans un endroit où les vapeurs d'essence pourraient entrer en contact avec une étincelle ou une flamme nue.
- Avant de ranger l'appareil, attendez qu'il ait refroidi.
- Stockez l'appareil dans un local sec et fermant à clé pour éviter son utilisation par des personnes non autorisées ou des dommages. Rangez l'appareil hors de portée des enfants.

Remisage longue durée

i Remarque

Si les moteurs doivent rester stockés plus de 30 jours et pour éviter la formation de résidus dans le circuit de carburant, notamment contre des pièces importantes du carburateur, il faudrait retirer l'essence présente dans le réservoir.

Si vous devez remiser l'appareil pour une longue période, veuillez procéder comme suit :

- Vidangez complètement le carburant présent dans le réservoir et versez-le dans un bidon contenant le même mélange deux temps. N'utilisez pas de carburant qui a été stocké plus de 60 jours.

- Faites démarrer le moteur et laissez-le tourner jusqu'à ce qu'il s'éteigne faute de carburant. Cette méthode garantit qu'il ne reste plus de carburant dans le carburateur.
- Laissez le moteur refroidir. Extrayez la bougie et versez dans le cylindre 30 ml d'une huile moteur de haute qualité ou d'huile pour mélange deux temps. Tirez lentement le cordon du lanceur afin que l'huile se répartisse. Remettez la bougie en place.

i Remarque

Avant de faire démarrer l'appareil au terme d'une période de remisage, dévissez la bougie et videz toute l'huile présente dans le cylindre.

- Nettoyez l'appareil à fond et vérifiez l'absence de pièces mal fixées ou endommagées. Faites réparer ou remplacer les pièces endommagées, ou resserrer les vis, écrous et goujons desserrés. Ensuite, vous pouvez remiser l'appareil.
- Rangez l'appareil dans un local sec et fermant à clé, ou à une hauteur suffisante pour exclure toute utilisation par des personnes non autorisées ou des dégâts. Rangez l'appareil hors de portée des enfants.

Garantie

Dans chaque pays, les conditions de garantie en vigueur sont celles publiées par notre société ou par notre importateur. Si pendant la durée de la garantie votre appareil présente des vices de matière ou de fabrication, la réparation est gratuite. En cas de garantie, veuillez-vous adresser à votre revendeur ou à notre succursale la plus proche.

Dépannage

Défaut	Cause	Remède
Le moteur ne démarre pas.	L'interrupteur d'allumage se trouve sur ARRÊT.	Amenez l'interrupteur sur MARCHE.
	Réservoir de carburant vide.	Remplissez le réservoir de carburant.
	Ancien carburant.	Videz le réservoir et remplissez-le de carburant neuf.
	Vous n'avez pas appuyé suffisamment sur le bouton d'amorçage.	Enfoncez le bouton d'amorçage 10 fois, lentement et complètement.
	Moteur noyé.	Effectuez l'opération de démarrage avec la manette de starter sur la position 3/↑ .
	Bougie sale.	Remplacez la bougie ou nettoyez-la.
	Grille anti-étincelles encrassée.	Nettoyez la grille anti-étincelles ou remplacez-la.
Au ralenti, le moteur ne tourne pas régulièrement.	Filtre à air bouché.	Nettoyez le filtre à air ou remplacez-le.
	Ancien carburant.	Videz le réservoir et remplissez-le de carburant neuf.
	Carburateur mal réglé.	Faites régler le carburateur par un atelier spécialisé.
Le moteur n'accélère pas.	Ancien carburant.	Videz le réservoir et remplissez-le de carburant neuf.
	Carburateur mal réglé.	Faites régler le carburateur par un atelier spécialisé.
	Filtre à air bouché.	Nettoyez le filtre à air ou remplacez-le.
	Grille anti-étincelles encrassée.	Nettoyez la grille anti-étincelles ou remplacez-la.
Le moteur ne développe pas de puissance ou l'appareil ne souffle pas.	Turbine de soufflage endommagée.	Faites remplacer les pièces endommagées par un atelier spécialisé.
Fortes vibrations.	Turbine de soufflage ou pièces diverses endommagée(s).	Éteignez immédiatement l'appareil. Faites remplacer les pièces endommagées par un atelier spécialisé.

Si vous avez besoin d'aide, contactez votre concessionnaire agréé.