

BRAUN

cruZer

PRECISION



Type 5363

www.braun.com

cruZer 6
precision



Braun Infolines

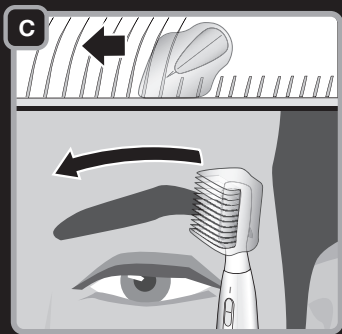
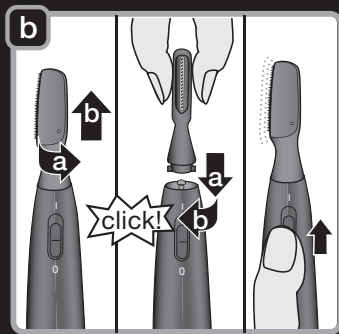
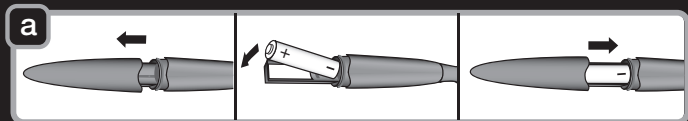
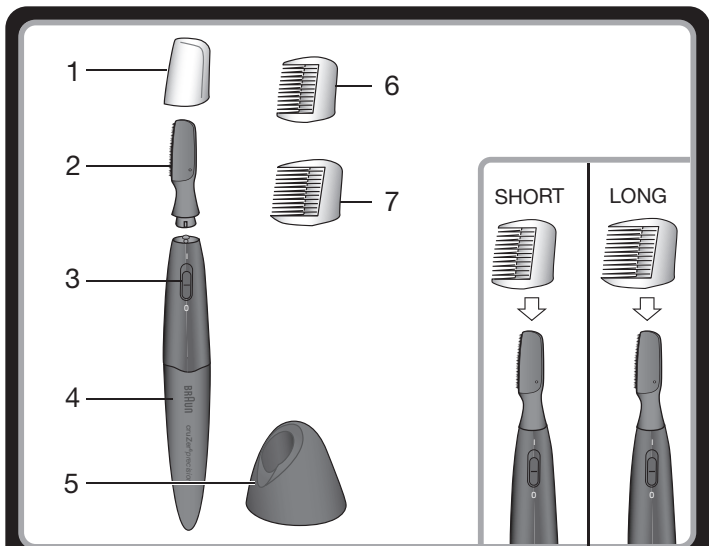
Deutsch	4, 51
English	6, 51
Français	8, 52
Español	10, 52
Português	12, 53
Italiano	14, 54
Nederlands	16, 54
Dansk	18, 55
Norsk	20, 55
Svenska	22, 56
Suomi	24, 56
Polski	26, 57
Český	28, 58
Slovenský	30, 59
Magyar	32, 59
Hrvatski	34, 60
Slovenski	36, 60
Türkçe	38
Ελληνικά	40, 61
Русский	42, 61
Українська	44, 63
عربي	50, 47

Braun GmbH
Frankfurter Straße 145
61476 Kronberg/Germany
www.braun.com

99699388/IX-10
D/GB/F/E/P/I/NL/DK/N/S/FIN/PL/CZ/
SK/H/HR/SLO/TR/GR/RUS/UA/Arab

D	A	00 800 27 28 64 63 00 800 BRAUNINFOLINE
CH		08 44 - 88 40 10
GB		0800 783 70 10
IRL		1 800 509 448
F		0 800 944 802
B		0 800 14 592
E		901 11 61 84
P		808 20 00 33
I		(02) 6 67 86 23
NL		0 800-445 53 88
DK		70 15 00 13
N		22 63 00 93
S		020 - 21 33 21
FIN		020 377 877
PL		801 127 286 801 1 BRAUN
CZ		221 804 335
SK		02/5710 1135
H		(06-1) 451-1256
HR		01/6690 330
SLO		080 2822
TR		0 800 261 63 65
RUS		8 800 200 20 20
UA		+38 044 428 65 05
HK		852-25249377 (Audio Supplies Company Ltd.)

www.service.braun.com



Deutsch

Bitte lesen Sie die Bedienungsanleitung durch, bevor Sie das Gerät benutzen

Warnung

Halten Sie das Gerät trocken.

Benutzen Sie das Gerät nicht bei empfindlicher Haut und Hautirritationen. Benutzen Sie das Gerät nie, wenn der Scherkopf beschädigt oder defekt ist. Kinder oder Personen mit eingeschränkten physischen, sensorischen oder geistigen Fähigkeiten dürfen dieses Gerät nicht benutzen, es sei denn, sie werden durch eine für ihre Sicherheit zuständige Person beaufsichtigt. Wir empfehlen außerdem, das Gerät außer Reichweite von Kindern aufzubewahren sowie sicherzustellen, dass Kinder nicht mit dem Gerät spielen.

Leere und längere Zeit unbenutzte Batterien können auslaufen. Zum eigenen Schutz und zum Schutz des Gerätes, entfernen Sie Batterien rechtzeitig und vermeiden Sie Hautkontakt beim Umgang mit ausgelaufenen Batterien.

Batterien

Dieses Gerät funktioniert mit einer AAA 1,5 V Batterie. Für eine optimale Leistung benutzen Sie eine Alkaline Batterie (Typ LR03, AM4, AAA, z.B. von Duracell).

Stellen Sie sicher, dass das Gerät ausgeschaltet ist.

Entfernen Sie die Abdeckung des Batteriefachs (4), indem Sie diese herunterziehen (a).

Legen Sie die Batterie mit (+) und (-) Pol in die angegebene Richtung ein. Schließen Sie das Batteriefach.

Benutzung des Geräts

Ihr *cruZer precision* ist hervorragend geeignet für eine gründliche und sichere Haarentfernung am Körper und im Gesicht (z.B. Nacken, Rücken, Augenbrauen).

Schieben Sie den Ein-/Aus-Schalter (3) hoch, um das Gerät einzuschalten. Setzen Sie den Scherkopf (2) dort an, wo Sie Haare entfernen wollen und fahren Sie langsam gegen die Wuchsrichtung des Haares. Um ein optimales Ergebnis zu erzielen, können Sie die Haut mit einer Hand glatt ziehen.

Zum Gerät gehören zwei Trimm Aufsätze, um eine gleichmäßige Länge zu erzielen (z.B. beim Formen der Augenbrauen):

- kurzer Trimm Aufsatz (6): 5 mm
- langer Trimm Aufsatz (7): 8 mm

Bitte stellen Sie das Gerät aus, bevor Sie einen Trimm Aufsatz anbringen. Wir empfehlen Ihnen, mit dem langen Trimm Aufsatz zu beginnen. Schieben Sie den Aufsatz über den Scherkopf (2) bis er einrastet. Schalten Sie das Gerät an und kämmen Sie Ihre Augenbraue gegen die Haarwuchsrichtung wie in (c) dargestellt. Beide Trimm Aufsatzseiten sollten flach über die Haut geführt werden.

Reinigung und Pflege

Schalten Sie das Gerät immer vor der Reinigung aus.

Nehmen Sie den Scherkopf (2) ab, indem Sie ihn um 90° gegen den Uhrzeigersinn drehen und ihn dann anheben.

Den abgenommenen Scherkopf können Sie unter warmem fließendem Wasser abwaschen.

Bitte überprüfen Sie, ob der Scherkopf trocken ist, bevor Sie ihn wieder auf das Gerät setzen.

Zur Aufbewahrung stecken Sie bitte die Schutzkappe (1) auf das Gerät.

Wir empfehlen, den Scherkopf zweimal pro Jahr oder nach dem Reinigen unter Wasser mit einem Tropfen Leichtmaschinenöl zu ölen.

Änderungen vorbehalten.

Verbrauchte, leere Batterien und das Gerät gehören nicht in den Hausmüll. Bitte geben Sie diese bei einem Braun Kundendienst oder entsprechenden Sammelstellen ab.



English

Please read the use instructions carefully and thoroughly before using the appliance.

Warning

Keep the appliance dry.

Do not use the appliance on irritated skin.

Never use the appliance if the cutting head is damaged or broken.

This appliance is not intended for use by children or persons with reduced physical, sensory or mental capabilities, unless they are given supervision by a person responsible for their safety. In general, we recommend that you keep the appliance out of reach of children. Children should be supervised to ensure that they do not play with the appliance.

Batteries may leak if empty or not used for a longer time. In order to protect you and the appliance, please remove batteries in a timely manner and avoid skin contact whilst handling leaking batteries.

Batteries

This appliance operates with one AAA 1.5 V battery. For best performance, use an alkaline manganese battery (type LR03, AM4, AAA, e.g. Duracell).

Make sure the appliance is turned off.

Remove the battery compartment cover (4) by pulling downwards (a).

Insert the battery with the (+) and (-) poles in the direction marked.

Close the battery compartment.

Using the appliance

Your *cruZer precision* is perfectly suited for closely and safely removing any unwanted hair on body and face (e.g. neck, back, eye brows).

Slide the on/off switch (3) up to turn the appliance on.

Place the cutting head (2) against the hair to be removed and guide it slowly against the direction of hair growth. For optimum results, pull the skin taut with one hand while using.

The appliance comes with two trimming combs in different lengths for trimming hair to a uniform length (e.g. eyebrow shaping):

- short trimming comb (6): 5 mm / 1/5"
- long trimming comb (7): 8 mm / 1/3"

Ensure that the appliance is turned off before attaching a trimming comb.

We recommend that you start with the long trimming comb. Slide it over the cutting head (2) until it clicks into place.

Turn on the appliance and gently comb your eyebrow against the direction of hair growth as shown in (c). Ensure that either one of the comb sides is guided flat against the skin.

Cleaning and maintenance

Always turn off the appliance before cleaning.

Remove the cutting head (2) by turning counterclockwise 90° and then lifting it up.

You can rinse the detached cutting head under warm running water.

Please ensure that the cutting head is complete dry before attaching it.

For storage, attach the protective cap (1).

We recommend lubricating the blade with a drop of light machine oil twice a year or after cleaning with water.

Subject to change without notice

At the end of their life, empty batteries and the appliance should not be thrown away with general waste or rubbish. Please dispose of them at a Braun Service Centre or at an appropriate local collection point.



Français

Merci de lire avec attention le mode d'emploi avant d'utiliser le produit.

Attention

Gardez l'appareil au sec.

Ne pas utiliser l'appareil sur une peau irritée.

Ne jamais utiliser le produit si les lames sont endommagées ou cassées.

Cet appareil n'est pas destiné à des enfants ou à des personnes aux capacités mentales, sensorielles et physiques réduites à moins qu'elles ne soient sous la surveillance d'un adulte responsable de leur sécurité.

Il convient de surveiller les enfants pour s'assurer qu'ils ne jouent pas avec l'appareil. Conserver hors de portée des enfants.

Les piles peuvent couler si elles sont déchargées, ou si elles n'ont pas été utilisées pendant un certain temps. Afin de vous prémunir de tout danger, mais aussi de protéger votre appareil, ôtez les piles si vous n'allez pas utiliser l'appareil prochainement et évitez tout contact entre votre peau et les piles usagées.

Piles

Cet appareil fonctionne avec une pile AAA de 1,5V. Pour une performance optimale, utilisez une pile alcaline (type LR03, AM4, AAA ex : Duracell).

Assurez vous que l'appareil est éteint. Retirez le capot du compartiment à piles (4) en tirant vers le bas (a).

Insérez les piles avec les polarités (+) et (-) dans le sens indiqué. Refermez le compartiment à piles.

Utilisation du produit

Votre *cruZer precision* est parfait pour couper avec précision et en toute sécurité tous les poils indésirables sur le corps et le visage (ex : cou, menton, sourcils).

Tourner le bouton marche/arrêt (3) pour mettre en marche l'appareil.

Placer la tête (2) sur la partie de la peau à raser et guider le doucement à contre sens du poil. Pour un résultat optimum, tendre la peau avec une main durant l'utilisation.

Le produit est fourni avec deux guides de coupe de différentes longueurs pour couper le poil à une hauteur uniforme (ex : le sourcil) :

- guide de coupe court (6) : 5 mm
- guide de coupe long (7) : 8 mm

Assurez vous que l'appareil est éteint avant d'ajouter le guide de coupe.

Nous vous recommandons de débiter avec le guide de coupe long.

Emboitez le sur le système de coupe jusqu'à ce qu'il se clipse dessus.
Allumez l'appareil et peignez votre sourcil à contre sens de la pousse du poil
comme dans (c).

Assurez vous que l'un des cotés du peigne est guidé contre la peau.

Nettoyage et entretien

Veillez à toujours éteindre l'appareil avant nettoyage.

Retirer le bloc couteaux (2) en le tournant à 90° dans le sens contraire des
aiguilles d'une montre et le tirer vers le haut.

Vous pouvez rincer le bloc couteaux sous l'eau courante.

Veillez à ce que le bloc couteaux soit complètement sec avant de le remettre
en place.

Pour le stocker ou le transporter, veuillez à remettre le capot de protection.

Nous vous recommandons de lubrifier la partie tranchante de la tête de
coupe avec une goutte d'huile de machine légère, une à deux fois par an ou
après avoir nettoyé la tête de coupe à l'eau du robinet.

Contenu pouvant être modifié sans préavis.

A la fin de leur vie, les piles usagées, ainsi que les appareils ne doivent
pas être jetés avec vos ordures ménagères classiques. Merci de les
déposer dans un Centre de Service Braun, ou dans l'un des points de
collecte prévus à cet effet.



Español

Por favor, antes de utilizar este aparato, lea detenidamente todas las instrucciones de uso.

Precaución

Este aparato debe mantenerse seco.

Nunca use este aparato si las piezas cortantes están dañadas o rotas.

Este aparato no es para uso de niños ni personas con minusvalías físicas, sensorias o mentales, salvo que se utilicen bajo la supervisión de una persona responsable de su seguridad. En general, recomendamos mantener este aparato fuera del alcance de los niños. Los niños deben ser supervisados para asegurarse de que no juegan con el aparato.

Las baterías pueden gotear si están vacías o si no se utilizan durante un periodo largo de tiempo. Para su protección y la de su máquina, por favor quite las baterías periódicamente y evite el contacto con la piel cuando extraiga baterías que hayan goteado.

Pilas

Este aparato funciona con una pila AAA de 1,5 V. Para mayor rendimiento, utilice una pila alcalina de manganeso (tipo LR03, AM4, AAA, p. ej. Duracell). Asegúrese de que el interruptor se encuentra en posición de apagado. Retire la tapa del compartimento de la pila (4) tal como se muestra en (a) deslizándola hacia abajo.

Introduzca la pila con el polo (+) hacia arriba y cierre el compartimento de la pila.

Como usarla

El *cruZer precision* está perfectamente diseñado para eliminar de forma apurada y segura cualquier pelo no deseado del cuerpo y la cara (e.j. cuello, espalda, cejas).

Deslice el interruptor encendido/apagado (3) hacia arriba para encender el aparato.

Sitúe el cabezal de corte (2) sobre el pelo para eliminarlo y guíelo lentamente en sentido contrario a la dirección de crecimiento del pelo. Para unos resultados óptimos, mantenga la piel tirante con una mano mientras lo esté usando.

Este aparato viene con dos peines cortadores de diferente longitud para cortar el pelo a una longitud uniforme (e.j., para arreglar las cejas):

- Peine de corte pequeño (6): 5 mm
- Peine de corte largo (7): 8 mm

Asegúrese de que el aparato esté apagado antes de montar el accesorio de corte.

Le recomendamos que comience con el peine de corte largo. Deslícelo sobre el cabezal de corte (2) hasta que encaje en su sitio.

Encienda el aparato y peine suavemente la ceja en sentido contrario a la dirección del crecimiento del pelo como se muestra en (c). Asegúrese de que cualquiera de los dos lados es guiado pegado a la piel.

Limpieza y mantenimiento.

Apague siempre el aparato antes de limpiarlo.

Retire el cabezal de corte (2) girándolo 90° en el sentido de las agujas del reloj y luego moviéndolo hacia arriba.

Puede enjuagar el cabezal de corte desmontado debajo del grifo de agua corriente.

Por favor, asegúrese de que el cabezal de corte esté seco antes de montarlo de nuevo.

Para guardarlo, póngale el capuchón protector (1).

Se recomienda lubricar el elemento de corte del cabezal con una gota de aceite para máquinas suave dos veces al año o tras cada lavado con agua del grifo.

Reservado el derecho a realizar modificaciones sin previo aviso.

Cuando las baterías se acaban, no deben ser arrojadas a una papelera convencional, al igual que la máquina. Por favor, deposítelas en una papelera especial para baterías, o llévelas a un Centro de Asistencia Braun.



Português

Por favor leia atenta e completamente as instruções de uso antes de utilizar o aparelho.

Aviso

Mantenha o aparelho seco.

Não utilize o aparelho em pele irritada. Nunca utilize o aparelho se a cabeça de corte estiver danificada ou partida.

Este aparelho não deve ser usado por crianças ou pessoas com capacidades físicas ou mentais reduzidas, excepto quando estejam sob a supervisão de alguém responsável pela sua segurança. Em geral, recomendamos que mantenha o aparelho fora do alcance de crianças. As crianças devem ser supervisionadas para garantir que não brincam com o aparelho.

As pilhas podem verter se estiverem descarregadas ou se não forem usadas por um longo período de tempo. Para o proteger a si e ao seu aparelho, por favor remova as pilhas atempadamente e evite o contacto com a pele quando manipular pilhas que estejam a verter.

Pilhas

Este aparelho funciona com uma pilha 1,5V tipo AAA.

Para conseguir uma melhor performance, utilize uma pilha alcalina de manganês (tipo LR03, AM4, AAA, por exemplo Duracell). Assegure-se de que o aparelho está desligado.

Remova a tampa do compartimento das pilhas (4), empurrando para baixo (a).

Insira a pilha com os pólos (+) e (-) na direcção indicada.

Feche o compartimento das pilhas.

Utilização

O seu *cruZer precision* está perfeitamente adaptado para remover quaisquer pêlos indesejados do rosto e corpo, de forma segura e precisa (ex: pescoço, costas, sobrancelhas).

Deslize para cima o interruptor (3) para ligar o aparelho.

Coloque a cabeça de corte (2) de encontro aos pêlos a remover e guie-a lentamente contra a direcção de crescimento dos pêlos. Para resultados perfeitos, estique a pele com uma mão enquanto guia o aparelho com a outra.

O aparelho inclui dois pentes aparadores de comprimentos distintos para aparar os pêlos uniformemente (ex: desenhar as sobrancelhas):

- pente aparador curto (6): 5 mm
- pente aparador longo (8): 7 mm

Assegure-se de que o aparelho está desligado antes de colocar um pente aparador.

Recomendamos que comece com o pente aparador longo. Deslize-o sobre a cabeça de corte (2) até que esteja encaixado.

Ligue o aparelho e penteie suavemente a sua sobrancelha contra a direcção de crescimento dos pêlos, tal como demonstrado na figura (c). Assegure-se de que pelo menos um dos lados do pente aparador é guiado de encontro à pele.

Limpeza e manutenção

Desligue sempre o aparelho antes de o limpar.

Retire a cabeça de corte (2) rodando-a 90° no sentido oposto ao dos ponteiros do relógio e levantando-a.

Pode limpar a cabeça de corte sob água morna corrente.

Assegure-se de que a cabeça está perfeitamente seca antes de a voltar a colocar no aparelho.

Para guardar, coloque a tampa protectora (1). Recomenda-se a lubrificação do elemento de corte da cabeça com uma gota de óleo para máquinas, duas vezes por ano, ou após limpeza com água de distribuição.

Sujeito a alterações sem aviso prévio.

No fim da sua vida útil, as pilhas descarregadas e o aparelho, não devem ser deitados fora no lixo doméstico. Por favor faça-o num Centro de Serviço Braun ou em pontos de recolha adequados.



Italiano

Leggere attentamente le istruzioni prima di utilizzare il prodotto.

Attenzione

Mantenere l'apparecchio asciutto.

Non utilizzare il prodotto in caso di irritazione della pelle.

Non utilizzare mai il prodotto qualora la testina radente fosse danneggiata o rotta.

Questo elettrodomestico non è progettato per essere utilizzato da bambini o da persone con capacità fisiche o mentali ridotte, senza la supervisione di una persona responsabile della loro sicurezza. In generale, noi raccomandiamo di tenerlo fuori dalla portata dei bambini. I bambini dovrebbero essere controllati per accertarsi che non giochino con il dispositivo.

Le batterie possono presentare delle perdite se lasciate scariche o non utilizzate molto a lungo. Per proteggere te stesso e il tuo apparecchio, rimuovi le batterie per tempo ed evita il contatto con la pelle nel maneggiare batterie che presentano perdite.

Batterie

Il rasoio funziona con 1 batteria AAA da 1,5 volt. Per prestazioni ottimali, si consiglia l'uso di batterie alcaline (tipo LR03, AM 4, AAA, per esempio Duracell).

Fare attenzione che il prodotto sia spento.

Rimuovere il coperchio del comparto batterie (4) facendolo scorrere verso il basso (a).

Inserire le batterie con i poli (+) e (-) nella direzione indicata.

Chiudere il coperchio del comparto batterie.

Utilizzo dell'apparecchio

cruZer *precision* è perfettamente indicato per una rimozione accurata e sicura dei peli indesiderati del corpo e del viso (ad es. collo, spalle, sopracciglia).

Far scorrere il tasto acceso/spento (3) verso l'alto per accendere il prodotto. Posizionare la testina radente verso i peli da rimuovere e guidarla lentamente nella direzione contraria alla crescita. Per ottenere risultati migliori, tenere la pelle tesa con una mano durante l'uso.

Il prodotto viene fornito con 2 pettini radenti di differenti lunghezze per rifinire i peli ad una lunghezza uniforme (per esempio sopracciglia)

- pettine radente corto (6): 5 mm
- pettine radente lungo (7): 8 mm

Assicurarsi che il prodotto sia spento prima di inserire il pettine radente. Consigliamo di iniziare l'uso con il pettine radente lungo. Farlo scivolare sopra la testina radente (2) fino ad aggancio nella corretta posizione. Accendere il prodotto e con attenzione procedere al taglio delle sopracciglia nella direzione contraria alla crescita come raffigurato nella figura (c). Assicurarsi che uno dei due lati del pettine aderisca parallelo alla pelle.

Pulizia e manutenzione

Spegnere sempre l'apparecchio prima di procedere alla pulizia. Rimuovere la testina (2) girando in senso orario di 90° e sollevarla. Una volta staccata è possibile risciacquare la testina sotto acqua corrente calda. Assicurarsi che la testina sia completamente asciutta prima di rimontarla. Custodire l'apparecchio con il cappuccio protettivo (1). Si raccomanda di lubrificare l'elemento di taglio della testina con una goccia di olio per macchine leggero due volte l'anno oppure dopo la pulizia con acqua del rubinetto.

Salvo cambiamenti

Al termine del loro ciclo di vita, le batterie scariche e l'apparecchio non devono essere gettati nella spazzatura o tra i rifiuti generici. Si prega di smaltirli tramite un Centro Assistenza Braun o un idoneo centro di raccolta.



Nederlands

Lees voordat u dit apparaat in gebruik neemt de gebruiksaanwijzing aandachtig en volledig door.

Waarschuwing

Houd het apparaat droog.

Gebruik het apparaat niet op een geïrriteerde huid. Gebruik het apparaat niet meer indien het scheerhoofd beschadigd of kapot is.

Dit apparaat is niet bedoeld voor gebruik door kinderen of personen met verminderde fysieke of mentale capaciteiten, tenzij zij het apparaat gebruiken onder toezicht van een persoon verantwoordelijk voor hun veiligheid. Houd toezicht op kinderen om te voorkomen dat ze met het apparaat gaan spelen. Buiten bereik van kinderen bewaren.

Batterijen kunnen lekken als ze leeg zijn of gedurende een lange tijd niet zijn gebruikt. Verwijder batterijen op tijd om uzelf en het apparaat te beschermen. Voorkom contact met de huid wanneer u lekkende batterijen verwijdert.

Batterijen

Dit apparaat werkt op 1 AAA 1,5 V batterij. Voor de beste prestatie dient u een alkaline batterij te gebruiken (type LR03, AM4, AAA, bijv. Duracell). Zorg ervoor dat het apparaat uitgeschakeld staat.

Verwijder het kapje van het batterijvakje (4) door deze naar beneden te trekken (a).

Plaats de batterij met de (+) en (-) polen in de aangegeven richting. Sluit het batterijvakje.

Het apparaat gebruiken

Uw *cruZer precision* is zeer geschikt voor het nauwkeurig en veilig verwijderen van haartjes op gezicht en lichaam (bijv. nek, rug, wenkbrauwen).

Schuif de aan/uit schakelaar (3) omhoog om het apparaat aan te zetten. Plaats het scheerhoofd (2) tegen de te verwijderen haartjes en beweeg het langzaam tegen de haargroeirichting in. Voor optimale resultaten trekt u tijdens het scheren de huid met 1 hand strak.

Het apparaat is voorzien van 2 tondeuses met verschillende afmetingen om het haar op een vaste lengte af te scheren (bijv. voor het in vorm brengen van wenkbrauwen):

- Korte tondeusekam (6): 5 mm
- Lange tondeusekam (7): 8 mm

Zorg ervoor dat het apparaat uitgeschakeld staat voordat u een tondeusekam plaatst.

Wij raden aan te beginnen met de lange tondeusekam. Schuif deze over het scheerhoofd (2) tot deze vastklikt.

Zet het apparaat aan en kam zachtjes door uw wenkbrauw tegen de haargroeirichting in zoals aangegeven bij (c). Zorg ervoor dat beide zijden van de kam plat langs het gezicht glijden.

Schoonmaken en onderhoud

Schakel het apparaat altijd uit voordat u het gaat schoonmaken.

Verwijder het scheerhoofd (2) door deze 90° tegen de klok in te draaien en dan omhoog te tillen.

U kunt het verwijderde scheerhoofd afspoelen onder warm stromend water. Zorg ervoor dat het scheerhoofd volledig droog is voordat u het weer op het apparaat plaatst.

Plaats voor het opbergen de beschermkap (1) op het apparaat.

Wij raden aan het messenblok in de kop tweemaal per jaar of na het reinigen met kraanwater te smeren met een druppel naaimachineolie.

Wijzigingen voorbehouden

Batterijen mogen aan het einde van hun levensduur niet bij het normale afval worden aangeboden. Gooi ze daarom weg bij de speciale batterij-verzamelpunten.



Dansk

Læs hele brugsvejledningen omhyggeligt igennem, før apparatet tages i brug.

Advarsel

Apparatet må ikke blive vådt.

Apparatet må ikke anvendes på irriteret hud.

Brug aldrig apparatet, hvis skærehovedet er beskadiget eller gået i stykker. Dette produkt er ikke beregnet til at bruges af børn eller svagelige personer uden overvågning af en person der er ansvarlig for deres sikkerhed. Generelt anbefaler vi at produktet opbevares utilgængeligt for børn. Børn bør overvåges for at sikre at de ikke leger med apparatet.

Batterier som er tomme eller som ikke bruges i længere tid, kan lække. For at beskytte dig selv og apparatet, fjern venligst batterierne i tide og undgå at huden kommer i kontakt med lækkende batterier.

Batterier

Apparatet kører på et AAA 1,5 V-batteri. Du får den bedste ydelse ved brug af et alkaline-manganbatteri (type LR03, AM4, AAA, fx Duracell).

Kontroller, at apparatet er slukket.

Tag batteridækslet (4) af ved at trække ned (a).

Isæt batterierne med (+) og (-) polerne i den markerede retning.

Luk batterirummet.

Sådan bruger du apparatet

Din *cruZer precision* er yderst velegnet til tæt og sikker fjernelse af uønsket hårvækst på kroppen og i ansigtet (f.eks. hals, ryg, øjenbryn).

Skub start/stop-knappen (3) op for at tænde for apparatet.

Placer skærehovedet (2) mod det hår, der skal fjernes, og før det langsomt imod hårenes vokseretning. Det optimale resultat opnås ved at strække huden med den ene hånd under brugen.

Apparatet leveres med to kamme i forskellig længde til trimning af hår til samme længde (f.eks. øjenbryn):

- kort trimmekam (6): 5 mm
- lang trimmekam (7): 8 mm

Kontroller, at apparatet er slukket, før trimmekammen sættes fast.

Det anbefales at begynde med den lange trimmekam. Lad den glide ned over skærehovedet (2), til den klikker på plads.

Tænd for apparatet og kæm forsigtigt øjenbrynet imod hårenes

vokseretning, som vist i (c). Kontroller, at en af kammens sider føres fladt mod huden.

Rengøring og vedligeholdelse

Sluk altid for apparatet, før det rengøres.

Tag skærehovedet (2) af ved at dreje det 90° mod uret og løfte det op.

Når skærehovedet er taget af, kan det skylles under varmt, rindende vand.

Kontroller, at skærehovedet er helt tørt, før det sættes på igen.

Ved opbevaring sættes beskyttelseshætten (1) på.

Vi anbefaler, at skæreelementet i skærehovedet smøres med en dråbe let maskinolie to gange om året eller efter rengøring med vand fra vandhanen.

Kan ændres uden varsel

Tomme batterier samt apparatet bør ikke smides ud med andet husholdningsaffald, men venligst afleveres til et Braun Servicecenter eller på den lokale genbrugsstation.



Norsk

Les hele bruksanvisningen grundig før du tar apparatet i bruk.

Advarsel

Hold apparatet tørt.

Ikke bruk apparatet på irritert hud.

Ikke bruk apparatet hvis klippersatsen er skadet eller ødelagt.

Dette produktet er ikke ment å brukes av barn eller personer med redusert fysisk eller mental kapasitet, med mindre en person ansvarlig for barnets eller den andre personens sikkerhet har kontroll over situasjonen. Generelt anbefaler vi at produktet oppbevares utilgjengelig for barn. Barn bør få instruksjon slik at de ikke leker med apparatet.

Batterier kan lekke hvis de er tomme eller ikke har vært i bruk på lang tid. For å beskytte deg selv og apparatet, ta ut batteriene i rimelig tid og unngå hudkontakt når du håndterer lekkende batterier.

Batterier

Dette apparatet bruker ett AAA 1,5-volts batteri. Best ytelse oppnås med et alkalisk manganbatteri (type LR03, AM4, AAA, fra f.eks. Duracell).

Forsikre deg om at apparatet er slått av.

Ta av batteridekslet (4) ved å trekke det nedover (a).

Sett inn batteriet med polene (+) og (-) i den retningen som er merket.

Sett på batteridekselet.

Bruke apparatet

cruZer precision passer perfekt for tett og trygg fjerning av alt uønsket hår på kropp og i ansikt (f.eks. hals, rygg, øyenbryn).

Skyv på/av-bryteren (3) oppover for å slå på apparatet.

Plasser klippersatsen (2) mot hårene som skal fjernes og før den sakte mot vekstretningen. Du oppnår best resultat hvis huden strammes med en hånd under fjerningen.

Apparatet leveres med to avstandskammer med forskjellig lengde, som trimmer hår til lik lengde (f.eks. øyenbrynsforming):

- kort avstandskam (6): 5 mm
- lang avstandskam (7): 8 mm

Forsikre deg om at apparatet er slått av før du setter på en avstandskam.

Du bør begynne med den lange avstandskammen. Skyv den over klippersatsen (2) til den klikker på plass.

Slå på apparatet og gre forsiktig øyenbrynet mot vekstretningen, slik det er vist i (c). Forsikre deg om at en av kamsidene føres flatt mot huden.

Rengjøring og vedlikehold

Slå av apparatet før rengjøring.

Ta av klippersatsen (2) ved å dreie den 90° mot urviseren og deretter løfte den opp.

Du kan skylle den løse klippersatsen under rennende varmt vann.

Forsikre deg om at klippersatsen er helt tørr før du setter den på igjen.

Sett på beskyttelseshetten ved oppbevaring (1).

Vi anbefaler å smøre hodenes skjæreelementer med en dråpe lett maskinolje to ganger årlig eller etter rengjøring under vann.

Med forbehold om endringer

Batterier og elektriske apparater som ikke lenger fungerer skal ikke kastes sammen med vanlig avfall. Lever til en Braun-forhandler eller på en lokal returstasjon.



Svenska

Läs noga igenom hela bruksanvisningen innan du börjar använda apparaten.

Varning

Låt inte apparaten bli våt.

Använd inte apparaten på irriterad hud.

Använd aldrig apparaten om skärhuvudet är skadat eller trasigt.

Denna produkt är inte menad att användas av barn eller personer med reducerad fysisk eller mental kapacitet utan övervakning av en person som är ansvarig för deras säkerhet. Generellt rekommenderar vi att produkten förvaras utom räckhåll för barn. Barn bör hållas under uppsikt för att säkerställa att de inte leker med apparaten.

Batterier kan läcka om de är tomma eller inte har använts under en längre tid. För din egen och apparatens säkerhet, ta ut batterierna i rimlig tid och undvik kontakt med huden när du hanterar läckande batterier.

Batterier

Apparaten drivs av ett AAA 1,5 V batteri. För bästa resultat rekommenderar vi att du använder alkaliska batterier (LR03, AM4, AAA, t.ex. Duracell).

Kontrollera att rakapparaten är avstängd.

Ta bort locket till batterifacket (4) genom att dra det nedåt (a).

Sätt in batteriet med polerna (+) och (-) åt de håll som märkningen visar.

Stäng batterifacket.

Använda apparaten

Din *cruZer precision* är perfekt anpassad för att på ett nära och säkert sätt avlägsna oönskad hårväxt från kropp och ansikte (t.ex. nacke, rygg, ögonbryn).

Starta apparaten genom att föra på/av-knappen (3) till på-läget.

Placera skärhuvudet (2) mot håret som ska avlägsnas och för det långsamt mot hårets växtriktning. Bästa resultatet uppnås om du sträcker huden med ena handen.

Två olika trimningskammar medföljer apparaten. De har olika längder och hjälper dig att trimma håret till en jämn längd

(t.ex. när du formar ögonbrynen)

- kort trimningskam (6): 5 mm
- lång trimningskam (7): 8 mm

Se till att apparaten är avstängd innan du fäster trimningskammen.

Vi rekommenderar att du börjar med att använda den långa trimningskammen. För kammen över skärhuvudet (2) tills den fastnar i rätt läge med ett klick.

Starta apparaten och kamma försiktigt igenom ögonbrynet mot hårets växtriktning som visas i bild (c). Se till att en av kammens sidor ligger platt mot huden när du för den genom håret.

Rengöra och underhålla apparaten

Stäng alltid av apparaten före rengöring.

Ta loss skärhuvudet (2) genom att vrida det motsols 90° och sedan lyfta upp det.

Skölj skärhuvudet under varmt, rinnande vatten.

Se till att skärhuvudet är helt torrt innan du sätter tillbaka det.

Montera skärbladets skyddskåpa (1) vid förvaring.

Vi rekommenderar att smörja in skärenheten i huvudet med en droppe lätt symaskinolja två gånger om året eller efter rengöring med kranvatten.

Informationen häri kan ändras utan föregående meddelande.

Förbrukade batterier och elektriska apparater som inte fungerar skall ej slängas med vanliga sopor och avfall. Lämna in dem till en Braun-återförsäljare eller kasta i lämplig återvinningsstation nära dig.



Suomi

Lue käyttöohjeet huolellisesti ennen laitteen käyttöä.

Varoitus

Pidä laite kuivana.

Älä käytä laitetta ärsyyntyneelle iholle.

Älä käytä laitetta, jos leikkuuosa on vahingoittunut tai hajonnut.

Tätä laitetta ei ole tarkoitettu lasten käyttöön. Tätä laitetta ei ole myöskään tarkoitettu henkilöiden, joilla on alentunut fyysinen tai psyykinen tila, käytettäväksi. Poikkeuksena, jos lapsi tai henkilö on hänen turvallisuudestaan vastaavan henkilön valvonnan alaisena. Suosittelemme, että laitteen tulee olla lasten ulottumattomissa. Lapsia pitää valvoa eikä heidän saa antaa leikkiä laitteella.

Paristot saattavat vuotaa, jos ne ovat tyhjiä tai niitä ei ole käytetty pitkään aikaan. Suojataksesi itsesi ja laitettasi, poista paristot hyvissä ajoin ja vältä kosketusta ihon kanssa käsitellessäsi paristoja.

Paristot

Tämä laite toimii yhdellä AAA 1,5 V -paristolla. Parhaan suorituskyvyn saat käyttämällä alkali-mangaaniparistoa (esim. Duracellin LR03, AM4, AAA).

Varmista, että laite on sammutettu.

Irrota paristokotelon suojuus (4) vetämällä sitä alaspäin (a).

Asenna paristo osoitetun napaisuuden (+) ja (-) mukaan.

Sulje paristokotelo.

Laitteen käyttö

cruZer *precision* soveltuu ihokarvojen tarkkaan ja turvalliseen poistamiseen keholta ja kasvoista (esim. niskasta, selästä ja kulmakarvoista).

Käynnistä laite työntämällä virtakytkintä (3) ylöspäin.

Aseta leikkuuosa (2) poistettavia ihokarvoja vasten ja ohjaa sitä hitaasti ihokarvojen kasvusuuntaa vastaan. Saat ihanteellisen lopputuloksen, kun pingotat ihoa toisella kädellä samanaikaisesti.

Laitteen mukana tulee kaksi eripituista kampa ihokarvojen trimmaamiseen samanpituisiksi (esim. kulmakarvojen muotoiluun):

- lyhyt kampa (6): 5 mm
- pitkä kampa (7): 8 mm

Ennen kuin kiinnität kammamman, varmista, että laitteesta on katkaistu virta. Suosittelemme aloittamista pitkällä kammalla. Työnnä kampa leikkuuosan (2) päälle, kunnes se napsahtaa paikalleen.

Käynnistä laite ja kampa kulmakarvoja hellävaraisesti karvojen kasvusuuntaa vasten kuvassa (c) osoitetulla tavalla. Varmista, että toinen puoli kammasta on tasaisesti ihoa vasten.

Puhdistus ja huolto

Sammuta laite aina ennen puhdistusta.

Poista leikkuuosa (2) kääntämällä sitä 90° vastapäivään ja nostamalla sen jälkeen ylös.

Voit huuhdella irrotetun leikkuuosan lämpimällä juoksevilla vedellä.

Varmista ennen leikkuuosan kiinnittämistä, että se on täysin kuiva.

Aseta suojus (1) paikalleen säilytystä varten.

Suosittelimme, että pään leikkuuosa voidellaan kevyellä koneöljytipalla kahdesti vuodessa tai aina hanavedellä puhdistuksen jälkeen.

Tiedot voivat muuttua ilman ennakoilmoitusta.

Käytettyjä paristoja tai sähkö- ja elektroniikkalaitteita ei saa hävittää tavallisen kotitalousjätteen mukana. Vie tuote joko Braun-jälleenmyyjälle tai asianmukaiseen keräyspisteeseen.



Polski

Proszę uważnie przeczytać niniejszą instrukcję i zatrzymać ją podczas całego okresu używania urządzenia.

Uwagi dotyczące bezpieczeństwa

Utrzymuj urządzenie w stanie suchym.

Nie używaj urządzenia na uszkodzonej skórze.

Nigdy nie używaj urządzenia, gdy głowica goląca jest uszkodzona.

Urządzenie to nie może być używane przez dzieci lub osoby fizycznie lub umysłowo upośledzone, jeśli nie znajdują się one pod nadzorem osoby odpowiedzialnej za ich bezpieczeństwo. Zalecamy przechowywać urządzenie w miejscu niedostępnym dla dzieci. Dzieci powinny być nadzorowane podczas używania urządzenia w celu zapewnienia odpowiedniego bezpieczeństwa.

Baterie mogą wyciec, gdy są wyczerpane lub nie były używane przez dłuższy czas. W celu ochrony urządzenia oraz swojego zdrowia, regularnie je wymieniaj oraz unikaj kontaktu wyciekających baterii ze skórą.

Montaż baterii

To urządzenie jest zasilane jedną baterią w rozmiarze AAA 1,5 V. Dla uzyskania najlepszych rezultatów, używaj baterii alkalicznych (typ LR03, AM4, AAA, e.g. Duracell).

Upewnij się, że urządzenie jest wyłączone. Zdejmij pokrywkę (4) jak pokazano na rys.(a).

Włóż baterię zgodnie z rysunkiem, zwracając uwagę na bieguny. Zamknij przegrodkę na baterię.

Używanie urządzenia

Twój *cruZer precision* jest doskonale dostosowany do dokładnego i bezpiecznego usuwania niechcianego owłosienia z ciała i twarzy (np. szyi, pleców, brwi).

Włącz przełącznik włącz./wyłącz. (3), aby włączyć urządzenie.

Umieść głowicę golącą (2) naprzeciw owłosieniu, które ma być usunięte i prowadź ją delikatnie w kierunku przeciwnym do rosnącego owłosienia. Dla uzyskania najlepszych rezultatów, jedną ręką utrzymuj skórę naprężoną podczas używania urządzenia.

To urządzenie jest dostarczane z dwoma grzebieniami przycinającymi owłosienie o różnej długości:

- krótki grzebień (6): 5 mm
- długi grzebień (7): 8 mm

Upewnij się, że urządzenie jest wyłączone w momencie wymiany grzebienia.

Rekomendujemy użycie najpierw dłuższego grzebienia. Nałóż go delikatnie na głowicę golącą (2) do momentu usłyszenia kliknięcia.

Włącz urządzenie i delikatnie przeczesz brwi w kierunku przeciwnym do kierunku ich rośnięcia, jak pokazano na rys. (c). Upewnij się, że jedna ze stron grzebienia przylega do skóry.

Czyszczenie i konserwacja

Zawsze wyłącz urządzenie przed przystąpieniem do czyszczenia.

Usuń głowicę golącą (2) obracając ją przeciwnie do kierunku wskazówek zegara o 90° i zdejmując.

Możesz wyczyścić zdjętą głowicę golącą pod bieżącą ciepłą wodą.

Upewnij się, że głowica goląca jest sucha przed ponownym jej założeniem.

W czasie przechowywania, załóż ochronną przykrywkę (1).

Zalecane jest oliwienie ele-

mentów tnących końcówki kroplą oleju maszynowego dwa razy w roku lub po opłukiwaniu pod wodą bieżącą.

Zastrzega się prawo do wprowadzenia zmiany.

Po zakończeniu użytkowania, nie należy wyrzucać wyczerpanych baterii ani urządzeń elektrycznych do zbiorczego pojemnika na śmieci. Zawieź je do Centrum Serwisowego Braun lub odpowiedniego punktu zbiórki zużytego sprzętu w Twojej okolicy.



Český

Před použitím přístroje si prosím pečlivě přečtěte celý tento návod.

Upozornění

Držte přístroj v suchu.

Nepoužívejte přístroj na podrážděnou pokožku.

Nikdy přístroj nepoužívejte, pokud je stříhací hlava poškozená nebo zlomená.

Přístroj nesmí používat děti ani osoby se sníženými fyzickými nebo psychickými schopnostmi bez dohledu osoby, která je zodpovědná za jejich bezpečnost. Obecně je doporučeno uchovávat přístroj mimo dosah dětí.

Děti by měly být pod dozorem, aby se zajistilo, že nebudou spotřebič používat na hraní.

Baterie mohou vytéci, pokud jsou vybité nebo se delší dobu nepoužívají.

Abyste ochránili sebe i svůj přístroj, vyjměte baterie včas a při manipulaci s vytékajícími bateriemi se vyhněte kontaktu s pokožkou.

Baterie

Tento přístroj je napájen jednou baterií AAA 1,5 V. Pro optimální výkon používejte alkalickou manganovou baterii (typ LR03, AM4, AAA, např. Duracell).

Ujistěte se, že je strojek vypnutý.

Sejměte kryt bateriového prostoru (4) vytažením směrem dolů (a).

Vložte baterii se správnou polaritou (+) a (–) podle značek.

Uzavřete bateriový prostor.

Použití přístroje

Váš *cruZer precision* se perfektně hodí k hladkému a bezpečnému odstraňování všech nežádoucích chloupků na těle i obličeji (např. na krku, zádech, obočí).

Chcete-li přístroj zapnout, posuňte spínač zapnutí/vypnutí (3) nahoru.

Umístěte stříhací hlavu (2) proti chloupkům, které chcete odstranit a vedďte ji pomalu proti směru růstu chloupků. Pro dosažení optimálního výsledku přitom napínejte pokožku druhou rukou.

Tento strojek je vybaven dvěma zastříhovacími hřebeny pro různou délku zastřížení chloupků na jednotnou délku (např. tvarování obočí):

- krátký zastříhovací hřeben (6): 5 mm
- dlouhý zastříhovací hřeben (7): 8 mm

Před nasazením zastříhovacího hřebene zkontrolujte, zda je strojek vypnutý.

Doporučujeme začínat s dlouhým zastříhovacím hřebenem. Nasuňte jej na stříhací hlavu (2), až zacvakne na svém místě.

Zapněte strojek a opatrně projíždějte hřebenem proti směru růstu chloupků, jak je znázorněno na (c). Dbejte na to, aby jedna ze stran hřebenu byla vedena naplocho k pokožce.

Čištění a údržba

Před čištěním strojek vždy vypněte. Sejměte stříhací hlavu (2) otočením proti směru hodinových ručiček o 90° a pak ji vytáhněte nahoru. Sejmutou stříhací hlavu můžete opláchnout pod teplou tekoucí vodou.

Před nasazením stříhací hlavu prosím zkontrolujte, zda úplně vyschla.

Při ukládání nasadte ochrannou krytku (1).

Dvakrát ročně nebo po každém omytí vodou doporučujeme promazat stříhací díly hlavy kapkou jemného oleje na šicí stroje.

Deklarovaná hodnota emise hluku tohoto spotřebiče je 63 dB(A), což představuje hladinu A akustického výkonu vzhledem na referenční akustický výkon 1 pW.

Změna údajů vyhrazena bez předchozího upozornění.

Na konci životnosti nevyhazujte vybité baterie ani přístroj do běžného domovního odpadu. Odevzdejte je v servisním středisku Braun nebo na příslušném sběrném místě.



Slovenský

Pred použitím zariadenia si dôkladne prečítajte celý návod na použitie.

Upozornenie

Nevystavujte zariadenie vlhkosti.

Nepoužívajte zariadenie ak máte podráždenú pokožku.

Nikdy zariadenie nepoužívajte, pokiaľ je strihacia hlava poškodená alebo zlomená.

Tento prístroj nie je určený pre deti a osoby so zníženými fyzickými a mentálnymi schopnosťami, ak pri jeho používaní nie sú pod dozorom osoby, ktorá je zodpovedná za ich bezpečnosť. Vo všeobecnosti odporúčame, aby ste prístroj uchovávali mimo dosahu detí. Dávajte pozor, aby deti prístroj nepoužívali na hranie.

Keď sú batérie vybité alebo sa dlhší čas nepoužívajú, môžu vytečť. Batérie včas vyberte, aby ste ochránili seba i prístroj, a pri narábaní s vytečenými batériami zabráňte ich kontaktu s pokožkou.

Vloženie batérie

Toto zariadenie je napájané jednou batériou veľkosti AAA 1,5 V. Pre optimálny výkon používajte alkalickú mangánovú batériu (typ LR03, AM4, AAA, napr. Duracell). Uistite sa, že je zariadenie vypnuté. Zložte kryt batérového priestoru (4) vytiahnutím smerom nadol, ako je znázornené na obrázku (a).

Vložte batériu pólmi (+) a (–) podľa vyznačenej polaritty.

Nasadte kryt batérového priestoru.

Použitie zaradenia

Váš *cruZer precision* sa perfektne hodí na hladké a bezpečné odstraňovanie všetkých nežiadúcich chĺpkov na tele i tvári (napr. na krku, chrbte, obočí).

Ak chcete zariadenie zapnúť, posuňte ovládač zapnutia/vypnutia (3) smerom nahor.

Nasmerujte strihaciu hlavu (2) proti chĺpkom, ktoré chcete odstrániť a posúvajte ju pomaly proti smeru rastu chĺpkov. Aby bol výsledok optimálny, mierne napínajte pokožku pomocou druhej ruky.

Toto zariadenie je vybavené dvomi zastrihávacími hrebeňmi rôznych dĺžok pre zastrihávanie obočia alebo zastrihávanie chĺpkov na iných partiách tela na rovnakú dĺžku:

- krátky zastrihávací hrebeň (6): 5 mm
- dlhý zastrihávací hrebeň (7): 8 mm

Pred nasadením zastrihávacieho hrebeňa skontrolujte, či je zariadenie vypnuté.

Odporúčame začínať s dlhým zastrihávacím hrebeňom. Nasuňte ho na strihaciu hlavu (2), až kým nezacvakne.

Zapnite zariadenie a opatrne prechádzajte hrebeňom proti smeru rastu chlpkov, ako je znázornené na obrázku (c). Dbajte na to, aby jedna strana hrebeňa bola vedená naplocho k pokožke.

Čistenie a údržba

Pred čistením zariadenie vždy vypnite. Zložte strihaciu hlavu (2) otočením proti smeru hodinových ručičiek o 90° a následným vytiahnutím smerom nahor. Zloženú strihaciu hlavu môžete opláchnuť pod teplou tečúcou vodou. Pred nasadením skontrolujte strihaciu hlavu, či je úplne suchá.

Pri skladovaní nasadte ochranný kryt (1).

Odporúčame dvakrát do roka alebo po každom umytí vodou premazať strihacie diely hlavy kvapkou jemného oleja na šijacie stroje.

Deklarovaná hodnota emisie hluku tohto spotřebiča je 63 dB(A), čo predstavuje hladinu A akustického výkonu vzhľadom na referenčný akustický výkon 1 pW.

Právo na zmeny vyhradené.

Prístroj a vybité batérie po skončení ich životnosti nevyhadzujte ako súčasť bežného odpadu domácnosti. Odovzdať ich môžete v servisných strediskách Braun alebo na príslušných zberných miestach vo vašej krajine zriadených podľa miestnych predpisov a noriem.



Magyar

Kérjük, hogy a készülék használata előtt alaposan olvassa el a használati utasítást.

Figyelem!

Tartsa száraz helyen a készüléket.

Ne használja gyulladt, kipirosodott bőrfelületen. Soha ne használja a készüléket, ha a vágórész sérült, vagy törött.

A készüléket mozgássérültek, szellemi vagy értelmi fogyatékoságban szenvedő gyermekek vagy személyek, – kizárólag a biztonságukért felelős felügyelet mellett használják! Javasoljuk, hogy a terméket gyermekektől elzárva tartsa! Általában javasoljuk, hogy a készüléket tartsa gyermekek által nem hozzáférhető helyen!

A lemerült, vagy sokáig nem használt elemek tartalma kifolyhat. A készülék megóvása érdekében kérjük, hogy mindig időben távolítsa el az elemeket. Kerülje el a kifolyt elemek bőrrel történő érintkezését!

Az elem behelyezése

A készülék 1 db AAA 1,5 V-os ceruzaelemmel működik. A hatékonyabb működés érdekében használjon alkáli elemet (LR 03, AM4, AAA, pl.: Duracell elemet). Győződjön meg arról, hogy a készülék kikapcsolt állapotban van.

Távolítsa el az elemtartó fedelét (4) lefelé húzva azt (a).

Helyezze be az elemet a (+) és (-) pólusával a jelzés szerint illeszkedve. Helyezze vissza az elemtartó fedelet.

A készülék használata

Az Ön *cruZer precision* készülékével biztonságosan és könnyen eltávolíthatja a nemkívánatos szőrszálakat az arcán vagy bármely más egyéb testrészén (pl. nyak, hát, szemöldök).

A csúszókapcsoló (3) felfelé tolásával kapcsolja be a készüléket. Helyezze a nyírófejet (2) a szőrtelenítendő területre és lassan vezesse a készüléket a szőr növekedésével ellentétes irányba. A tökéletes eredmény érdekében használat közben egyik kezével feszítse ki a bőrt.

A készülékhez tartozó 2 db levehető fésűvel különböző hosszúságúra nyírhatja a szőrzetet (pl.: szemöldök formázása):

- fésű a szőrszálak rövidebbre nyírásához (6): 5 mm-es hosszúsághoz
- fésű a szőrszálak hosszabbra nyírásához (7): 8 mm-es hosszúsághoz

A fésű felhelyezése előtt győződjön meg arról, hogy a készülék kikapcsolt állapotban van. Első alkalommal a hosszabb nyíráshoz való fésű

használatát ajánljuk. Csúsztassa át a nyírófejen (2), amíg a helyére nem kattann.

Ezután kapcsolja be a készüléket, és óvatosan a szemöldök szálainak növekedésével ellentétes irányba fésülje át azt, az ábra (c) szerint. Használat közben a fésű egyik oldalát fektesse rá a bőrfelületre.

Tisztítás és karbantartás

Tisztítás előtt mindig kapcsolja ki a készüléket. Az óra járásával ellentétes irányba 90°-al fordítsa el a nyírófejet (2) és emelje le. Öblítse át a nyírófejet meleg folyóvíz alatt. Ezután hagyja megszáradni, mielőtt a készülékre visszahelyezné. Tároláshoz használja a védőkupakot (1).

Javasoljuk a vágóelem beszírozását egy csepp könnyű gépszírral évi két alkalommal, csapvízzel való tisztítás után.

A változtatás jogát fenntartjuk.

Hasznos élettartamuk lejárta után kérjük, hogy az elemeket és a készüléket ne dobja a háztartási hulladékba! Kérjük, hogy adja le azokat a Braun Márkaszervizben, vagy helyezze a megfelelő szelektív hulladékgyűjtőbe!



Hrvatski

Molimo Vas da prije uporabe aparata pažljivo i temeljito pročitate upute.

Upozorenje

Držite aparat suhim.

Ne koristite aparat na iritiranoj koži.

Nikada nemojte koristiti aparat ako je glava za podrezivanje oštećena ili slomljena.

Nije predviđeno da ovaj uređaj koriste djeca ili osobe smanjenih fizičkih ili mentalnih sposobnosti, osim ako ih ne nadgleda osoba odgovorna za njihovu sigurnost. Općenito, preporučujemo da ovaj uređaj držite van doseg djece, a kada ga koriste pripazite da se ne igraju s njime.

Baterije mogu procuriti ako su prazne ili ako niste koristili uređaj već neko vrijeme. Kako biste zaštitili sebe i uređaj, pravovremeno ih izvucite te pažljivo rukujte s njima ako je došlo do curenja.

Baterije

Ovaj aparat radi s jednom AAA 1,5 V baterijom. Za najbolji učinak, upotrebljavajte alkalno mangansku bateriju (tip LR03, AM4, AAA, npr. Duracell).

Budite sigurni da je aparat isključen. Skinite poklopac pretinca baterije (4) tako da ga povučete prema dolje (a).

Uložite bateriju s (+) i (–) polovima u označenim smjerovima. Zatvorite pretinac baterije.

Uporaba aparata

Vaš *cruZer precision* aparat za podrezivanje dlačica savršeno je pogodan za temeljito i sigurno uklanjanje bilo kojih neželjenih dlačica na tijelu i licu (npr. vrat, leđa, obrve). Pomaknite on/off prekidač (3) prema gore kako biste uključili aparat. Položite glavu za podrezivanje (2) prema dlačicama koje želite ukloniti i pomičite ju lagano u suprotnom smjeru od rasta dlačica. Za najbolje rezultate, zategnite kožu jednom rukom dok upotrebljavate aparat.

S aparatom dolaze dva nastavka (u obliku češlja) različitih dužina za podrezivanje dlačica na jednoliku dužinu (npr. oblikovanje obrva):

- kratki nastavak za podrezivanje (6): 5 mm
- dugi nastavak za podrezivanje (7): 8 mm

Pazite da aparat bude isključen prije stavljanja nastavka za podrezivanje. Preporučamo da počnete s dužim nastavkom za podrezivanje. Navucite ga na glavu za podrezivanje (2) dok ne sjedne na mjesto. Uključite aparat i nježno češljajte Vaše obrve u smjeru suprotnom od rasta dlačica kako je

prikazano na (c). Pazite da barem jedna strana češlja bude položena na kožu.

Čišćenje i održavanje

Uvijek isključite aparat prije čišćenja. Skinite glavu za podrezivanje (2) zakretanjem u smjeru suprotnom od kazaljke na satu za 90°, a potom ju podignite. Skinutu glavu za podrezivanje možete isprati pod mlazom tople vode.

Pazite da glava za podrezivanje bude potpuno suha prije ponovnog stavljanja.

Kod spremanja, stavite zaštitni poklopac (1). Preporučujemo podmazivanje dijelova za šišanje s kap-dvije laganog mašinskog ulja, dvaput godišnje ili nakon čišćenja vodom iz vodovoda.

Podložno promjenama bez prethodne obavijesti

Na kraju njihovog radnog vijeka, uređaj i baterije nemojte odlagati zajedno s kućnim otpadom. Odložite ih u servisnim centrima Braun ili na mjestima predviđenim za odlaganje takvog otpada.



Slovenski

Pred prvo uporabo izdelka natančno in v celoti preberite navodila za uporabo.

Opozorilo

Aparat ne sme priti v stik z vodo.

Aparat ne smete uporabljati, če je vaša koža razdražena oziroma, če je glava z rezili poškodovana ali zlomljena.

Ta naprava ni namenjena, da bi jo uporabljali otroci ali osebe z zmanjšano fizično in umsko sposobnostjo, razen pod nadzorom osebe odgovorne za njihovo varnost. Priporočamo vam, da napravo hranite izven dosega otrok oziroma zagotovite, da se otroci ne igrajo z njo.

Če so baterije prazne ali se dolgo ne uporabljajo, se lahko razlijejo. Da bi zaščitili sebe in napravo, prosimo odstranite baterije pravočasno. Med rokovanjem z razlitimi baterijami, se izogibajte dotiku s kožo.

Baterija

Aparat za delovanje potrebuje 1,5 V baterijo tipa AAA. Za optimalno delovanje aparata uporabite alkalno manganovo baterijo (tipa LR03, AM4, AAA, npr. znamke Duracell). Prepričajte se, da je prirezovalnik izključen. Odstranite pokrovček prostora za baterijo (4), tako da ga povlečete navzdol (a). Vstavite baterijo, tako da sta oznaki (+) in (–) obrnjeni, kot je označeno. Zaprite prostor za baterijo.

Uporaba

Prirezovalnik *cruZer precision* je posebej namenjen za temeljito in varno odstranjevanje nezaželenih dlačic po telesu in obrazu (npr. na vratu, hrbtu, obrveh). Aparat vključite tako, da stikalo za vklop/izklop (3) potisnete navzgor. Položite glavo z rezili (2) na dlačice, ki jih želite odstraniti, in jo počasi pomikajte v nasprotni smeri rasti dlak. Optimalne rezultate boste dosegli, če boste pri tem z drugo roko napeli kožo.

Aparatu sta priložena dva nastavka različnih dolžin za prirezovanje dlačic na enotno dolžino (npr. oblikovanje obrvi):

- krajši nastavek (6): 5 mm
- dolgi nastavek (7): 8 mm

Preden namestite nastavek, se prepričajte, da je aparat izključen. Priporočamo vam, da najprej uporabite daljši nastavek. Potisnite ga preko glave z rezili (2), da se zaskoči na svoje mesto. Vklopite aparat in ga v nasprotni smeri rasti dlačic previdno pomikajte skozi obrvi, kot je prikazano na sliki (c). Pazite, da celotna površina nastavka drsi po koži.

Čiščenje in vzdrževanje

Pred čiščenjem aparat vedno izklopite. Glavo z rezili (2) odstranite tako, da jo zavrtite v nasprotni smeri urnega kazalca za 90 ° in jo snamete z aparata. Glavo lahko sperete pod toplo tekočo vodo. Prepričajte se, da je glava z rezili popolnoma suha, preden jo ponovno namestite na aparat. Preden aparat shranite, namestite zaščitni pokrovček (1). Priporočamo vam, da dvakrat letno in po čiščenju z vodo na rezilni element glave kanete kapljico lahkega strojnega olja.

Pridržujemo si pravico do sprememb brez predhodnega opozorila.

Prosimo, da ob koncu njihove življenske dobe, izrabljene baterije in odslužene naprave ne odvržete med gospodinjske odpadke. Odneseite jih lahko na ustrezno zbirno mesto, določeno v skladu z veljavnimi predpisi v Republiki Sloveniji.



Türkçe

Ürünü kullanmaya başlamadan önce lütfen dikkatle talimatları okuyunuz.

Uyarı

Cihazı kuru tutunuz. Çocukların ulaşabileceği yerlerden uzakta saklayınız. Bu aygıt sorumlu bir kişinin gözetiminde olmaksızın çocukların ve fiziksel yada ruhsal engelli kişilerin kullanmasına uygun değildir. Aygıtınızı çocukların ulaşabileceği yerlerden uzak tutmanızı öneririz. Çocukların cihazla oynamasını engellemek için gözetim altında tutunuz. Bitmiş veya uzun süre kullanılmamış piller cihaz içerisinde sızıntı yapabilir. Kendinizi ve cihazınızı korumak için, pilleri zamanında çıkarınız ve sızıntı yapan pilleri tutarken ciltle temasından kaçınınız.

Piller

Bu cihaz bir adet AAA tipi 1,5 V kalem pille çalışır. En iyi performans için alkalin manganiz tipi pil kullanınız. (tip LR03, AM4, AAA örn.:Duracell) Cihazın kapalı olduğundan emin olunuz.

Pil yuvası kapağını (4) aşağı çekerek çıkartınız (a).

(+) ve (-) kutupların doğru yerlere gelmesine dikkat ederek pili yerleştiriniz. Pil yuvası kapağını kapatınız.

Cihazı kullanırken

cruZer *precision* vücut ve yüzünüzdeki istenmeyen tüylerden kurtulmanız için mükemmel bir şekilde dizayn edilmiştir. (örn.: boyun, sırt, kaşlar)

Açma/kapama anahtarını (3) yukarı kaydırarak cihazı çalıştırın.

Kesici başlığı (2) kesmek istediğiniz tüye yaklaştırın ve tüylerin çıkış yönüne doğru hareket ettirerek kullanın. En iyi sonuç için, cildinizi diğer elinizle gerebilirsiniz.

Cihazla beraber verilen iki düzeltici tarak yardımıyla değişik tüy uzunlukları elde edebilirsiniz.

- Kısa düzeltici tarak (6): 5mm
- Uzun düzeltici tarak (7): 8mm

Düzeltilici taraqları yerleştirirken cihazın kapalı olmasına dikkat ediniz. İlk olarak kullanıma uzun düzeltici tarak ile başlamanızı tavsiye ederiz. Kesici başlığa klik sesiyle oturana dek tarağı kaydırarak başlığa yerleştiriniz. Cihazı çalıştırın ve nazikçe kaşlarınızı şekilde görüldüğü gibi (c) tarayınız. Tarağın bir tarafının cildinize paralel olarak hareket ettiğinden emin olunuz.

Temizlik ve bakım

Temizlemeden önce cihazı mutlaka kapatınız.

Kesici başlığı (2) saat yönünün tersine doğru 90° çevirerek ve yukarı çekerek çıkartınız.

Çıkarttığınız kesici başlığı akan ılık su altında yıkayabilirsiniz.

Tekrar yerine takmadan önce kesici başlığını kuru olduğundan emin olunuz.

Saklarken, koruyucu kapağı (1) yerleştiriniz.

Kesme başlıklarını düzenli olarak kontrol edin. Aşınmış başlıkları lütfen değiştirin.

Kesme başlıkları hasarlı veya aşınmış ise asla kullanmayınız.

Bilgi verilmeksizin değişiklik yapılabilir.

Doğal çevreyi korumak adına, lütfen kullanılmış pilleri veya ürünü kullanım ömrü sonunda diğer ev atıkları ile beraber çöpe atmayınız. Ürünü geri dönüşüm için resmi toplama noktalarına teslim ediniz.

EEE STANDARTLARINA UYGUNDUR



Bakanlıkça tespit ve ilan edilen kullanım ömrü 7 yıldır.

Üretici firma ve CE işareti uygunluk değerlendirme kuruluşu:

Braun GmbH

Frankfurter Straße 145

61476 Kronberg / Germany

☎ (49) 6173 30 0

Fax (49) 6173 30 28 75



P&G Sat. ve Dağ. Ltd. Şti.

Serin Sok. No: 9 34752 İçerenköy/İstanbul

tarafından ithal edilmiştir.

P&G Tüketici Hizmetleri

0 800 261 63 65,

trconsumers@custhelp.com

Ελληνικά

Παρακαλώ διαβάστε τις οδηγίες χρήσης προσεκτικά πριν χρησιμοποιήσετε τη συσκευή.

Προσοχή

Διατηρείτε τη συσκευή στεγνή.

Μη χρησιμοποιείτε τη συσκευή σε ερεθισμένο δέρμα.

Μη χρησιμοποιείτε ποτέ τη συσκευή αν η κεφαλή κοπής είναι χαλασμένη ή σπασμένη.

Αυτή η συσκευή δεν προορίζεται για χρήση από παιδιά ή άτομα με μειωμένες σωματικές ή διανοητικές ικανότητες, εκτός και αν επιτηρούνται από άτομα υπεύθυνα για την ασφάλειά τους. Γενικά, συνιστούμε να κρατάτε την συσκευή μακριά από παιδιά. Τα παιδιά πρέπει να εποπτεύονται για να εξασφαλίζεται ότι δεν παίζουν με τη συσκευή.

Οι μπαταρίες μπορεί να παρουσιάσουν διαρροή εάν είναι άδειες ή δεν χρησιμοποιούνται για μεγάλο χρονικό διάστημα. Για να προστατεύσετε εσάς και την συσκευή, παρακαλούμε αφαιρέστε τις μπαταρίες εγκαίρως και αποφύγετε την επαφή με το δέρμα ενώ χειρίζεστε μπαταρίες που παρουσιάζουν διαρροή.

Μπαταρίες

Αυτή η συσκευή λειτουργεί με μια μπαταρία AAA 1,5 V. Για καλύτερη απόδοση, χρησιμοποιήστε μια αλκαλική μπαταρία μαγγανίου (τύπος LR03, AM4, AAA, π.χ. Duracell).

Βεβαιωθείτε ότι η συσκευή είναι εκτός λειτουργίας.

Αφαιρέστε το καπάκι της θήκης των μπαταριών (4) τραβώντας προς τα κάτω (a).

Τοποθετείστε τη μπαταρία με (+) και (-) πόλους σύμφωνα με την ένδειξη. Κλείστε την θήκη των μπαταριών.

Χρήση της συσκευής

Η *cruZer precision* είναι κατάλληλη να αφαιρεί με ασφάλεια οποιαδήποτε ανεπιθύμητη τρίχα στο σώμα και στο πρόσωπο (π.χ. λαϊμό, πλάτη, φρύδια).

Ωθείστε το διακόπτη ανοιχτό/κλειστό (3) προς τα επάνω για να θέσετε τη συσκευή σε λειτουργία.

Τοποθετείστε τη κεφαλή κοπής (2) στο σημείο όπου επιθυμείτε να αφαιρέσετε τις τρίχες και οδηγείτε τη αργά αντίθετα στην κατεύθυνση της αύξησης τρίχας. Για άριστα αποτελέσματα, κατά τη χρήση τεντώνετε το δέρμα με το ένα χέρι.

Η συσκευή διατίθεται με δύο χτένια κοπής για διαφορετικά μήκη τριχών και για ομοιόμορφο αποτέλεσμα (π.χ. διαμόρφωση φρυδιού):

- μικρό χτένι κοπής (6): 5 χιλ.
- μεγάλο χτένι κοπής (7): 8 χιλ.

Βεβαιωθείτε ότι η συσκευή είναι εκτός λειτουργίας πριν συνδέσετε το χτένι.

Συστήνουμε να αρχίσετε με το μεγάλο χτένι κοπής. Τοποθετείστε το πάνω από τη κεφαλή κοπής (2) έως ότου 'κουμπώσει' στη θέση του.

Θέστε τη συσκευή σε λειτουργία και χτενίστε ήπια το φρύδι σας ενάντια στην κατεύθυνση της αύξησης τρίχας όπως φαίνεται στο (c). Βεβαιωθείτε ότι κάποια από τις πλευρές του χτενιού καθοδηγείται οριζόντια ενάντια στο δέρμα.

Καθαρισμός και συντήρηση

Πάντα να θέτετε τη συσκευή εκτός λειτουργίας πριν το καθαρισμό.

Αφαιρέστε τη κεφαλή κοπής (2) γυρνώντας τη αριστερόστροφα κατά 90° και ανασηκώνοντάς τη.

Μπορείτε να ξεπλύνετε την αποσυνδεδεμένη κεφαλή κοπής κάτω από θερμό τρεχούμενο νερό.

Παρακαλώ βεβαιωθείτε ότι η κεφαλή κοπής είναι τελείως στεγνή πριν τη συνδέσετε.

Για την αποθήκευση, τοποθετείστε το προστατευτικό καπάκι (1).

Συνιστάται η λίπανση του κοπτικού στοιχείου της κεφαλής με μία σταγόνα ελαφρύ λάδι μηχανής δύο φορές το χρόνο ή μετά τον καθαρισμό με νερό της βρύσης.

Το προϊόν υπόκειται σε τροποποίηση χωρίς προειδοποίηση.

Στο τέλος της ζωής τους, οι άδειες μπαταρίες και η συσκευή δεν πρέπει να απορρίπτονται μαζί με τα συνηθισμένα απορρίμματα ή σκουπίδια. Παρακαλούμε παραδώστε τα σε κάποιο Κέντρο Service της Braun ή σε κάποιο κατάλληλο τοπικό σημείο συλλογής.



Русский

Руководство по эксплуатации

Перед использованием прибора внимательно изучите данное руководство по эксплуатации.

Внимание:

Не допускайте контакта прибора с водой.

Не используйте прибор при раздражении кожи. Никогда не используйте прибор при поломке или повреждении бреющей головки.

Прибор не предназначен для использования лицами (включая детей) с пониженными физическими, чувственными или умственными способностями или при отсутствии у них опыта или знаний, если они не находятся под контролем или не проинструктированы об использовании прибора лицом, ответственным за их безопасность.

Дети должны находиться под контролем для недопущения игры с прибором.

Батарейки могут протекать, если они разряжены или не используются длительное время. Для того, чтобы защитить себя и прибор, пожалуйста, извлекайте батарейки время от времени и избегайте контакта с кожей при извлечении протекающих батареек.

Источники питания

Настоящий прибор работает на одной 1,5-вольтовой батарейке.

Для получения наилучших характеристик следует пользоваться щелочными марганцевыми батарейками (тип LR03, AM4, AAA, например Duracell).

Убедитесь, что мини-триммер отключен. Снимите колпачок мини-триммера (4) для размещения батарейки, потянув его вниз. Вставьте батарейку, обращая внимание на маркировку полюсов (+) и (-).

Закройте колпачок мини-триммера.

Использование мини-триммера

Ваш мини-триммер *cruZer precision* идеально подходит для эффективного и безопасного удаления любых нежелательных волосков на теле и лице (например, брови, шея, спина). Включите мини-триммер, передвинув переключатель включено/выключено (3) вверх. Поместите бреющую головку (2) перед волосками, которые необходимо удалить, и проведите в направлении против их роста. Для достижения оптимального результата во время использования прибора одной рукой натягивайте кожу.

Мини-триммер комплектуется 2 насадками для равномерного подравнивания волосков (например, для коррекции бровей):

- насадка для подравнивания коротких волосков (6): 5 мм
- насадка для подравнивания длинных волосков (7): 8 мм

Перед размещением насадки на прибор убедитесь, что он отключен.

Мы рекомендуем начинать коррекцию с использования насадки для подравнивания длинных волосков. Наденьте насадку на бреющую головку (2), должен раздаваться щелчок.

Включите мини-триммер и проведите насадкой по брови против роста волос, как показано на рисунке (с). Убедитесь, что хотя бы одна из сторон насадки прикасается к коже во время использования прибора.

Чистка и уход

Перед процессом чистки всегда выключайте прибор.

Снимите бреющую головку (2), повернув ее против часовой стрелки на 90° и приподняв. Возможна чистка отсоединенной бреющей головки под струей теплой воды. Убедитесь в абсолютной сухости бреющей головки, перед ее размещением на прибор.

Храните мини-триммер, предварительно надев защитный колпачок на бреющую головку.

Мы рекомендуем смазывать лезвия мини-триммера небольшим количеством легкого бытового машинного масла два раза в год, и чаще в случае чистки бреющей головки под струей воды.

Триммер Braun cruZer 6 Precision, тип 5363, 7 Ватт.

Данное изделие соответствует всем требуемым европейским и российским стандартам безопасности и гигиены.

Изделие использовать по назначению в соответствии с руководством по эксплуатации

Изготовитель оставляет за собой право вносить изменения в комплектацию изделия без предварительного уведомления.

Изготовлено в Китае для Braun GmbH,
Frankfurter Strasse 145, 61476 Kronberg, Germany.

RU: Импортер/Служба потребителей: ООО «Проктер энд Гэмбл Дистрибьюторская Компания», Россия, 125171, Москва, Ленинградское шоссе, 16А, стр.2. Тел. 8-800-200-20-20.

BY: Импортер: ООО «Электросервис и Ко», Беларусь, 220012, г. Минск, ул. Чернышевского, 10А, к. 412А3. Сервисный центр: ООО «Катрикс», Беларусь, 220012, г. Минск, ул. Чернышевского, 10А, к.409.

Українська

Керівництво з експлуатації

Будь ласка, уважно прочитайте керівництво з експлуатації, перш ніж користуватися пристроєм.

Увага!

Бережіть пристрій від вологи.

Не користуйтеся пристроєм на ділянках шкіри, де є подразнення.

Не можна користуватися пристроєм, якщо ріжуча головка ушкоджена або поламана.

Прилад не призначений для використання особами (включаючи дітей) зі зниженими фізичними, чуттєвими або розумовими можливостями або за відсутності у них досвіду або знань, якщо вони не знаходяться під контролем або не проінструктовані про використання приладу особою, відповідальною за їх безпеку. Діти повинні знаходитися під контролем для недопущення гри з приладом.

Батарейки можуть протікати, якщо вони розряджені або не використовуються протягом тривалого часу. Для того, щоб захистити себе та пристрій, будь ласка, час від часу витягайте батарейки та уникайте контакту зі шкірою під час вилучення батарейок, що протікають.

Батарейки

Цей пристрій працює на одній батарейці AAA 1,5 В. Для кращої роботи пристрою слід користуватися лужно-марганцевими батарейками типу LR03, AM4, AAA, наприклад Duracell. Переконайтеся, що пристрій вимкнено. Зніміть кришку відділення для батарейки (4), потягнувши її донизу (а). Вставте батарейку, звертаючи увагу на позначки (+) та (-). Закрийте відділення для батарейки.

Користування пристроєм

Ваш тример *cruZer precision* призначений для чистого та безпечного видалення будь-якого небажаного волосся на тілі та обличчі (наприклад, на шиї, спині, бровах). Переведіть вимикач (3) вгору, щоб ввімкнути пристрій.

Розмістіть ріжучу голівку (2) напроти волосся, яке необхідно видалити, і пересувайте її повільно проти напрямку росту волосся. Щоб отримати найкращий результат, однією рукою натягуйте шкіру.

До пристрою додаються два тримінгуючі гребінці різної довжини для підрізання волосся до встановленої довжини (наприклад, надання форми бровам):

- короткий тримінгуючий гребінець (6): 5 мм
- довгий тримінгуючий гребінець (7): 8 мм

Перш ніж приєднувати тримінгуючий гребінець, переконайтеся, що пристрій вимкнено. Радимо починати тримінгування довгим гребінцем. Одягніть його на ріжучу голівку (2), доки вона не клацне, ставши на місце.

Увімкніть пристрій та обережно ведіть гребінцем по бровах проти напрямку росту волосся, як показано на малюнку (с). При цьому одна із сторін гребінця повинна ковзати по шкірі.

Чищення та догляд

Перш ніж почати чищення, завжди вимикайте прилад.

Зніміть ріжучу голівку (2), повернувши її на 90° проти годинникової стрілки, а потім потягніть вгору. Зняту ріжучу голівку можна промити під теплою проточною водою.

Переконайтеся, що ріжуча голівка повністю висохла, перш ніж ставити її на місце.

Коли пристрій не використовується, одягайте на нього захисну кришку (1).

Радимо змащувати лезо краплею легкого машинного масла двічі на рік або частіше, якщо Ви миєте ріжучу голівку водою.

Виробник залишає за собою право на внесення змін без попереднього повідомлення.

Не слід викидати використані батарейки та пристрої разом зі звичайними побутовими відходами. Непридатні пристрої, а також використані батарейки можна здати до сервісного центру Braun або у відповідний центр збору відходів.



Бритва cruZer 6 Precision, що працює від акумулятора, Тип 5363. 7 Ватт.

Виготовлено в Китаї для Браун ГмбХ: Braun Electric (Shanghai) Co Ltd., Lu Chun Road 475-495, MInghang, Shanghai 200245, P.R. of China.

ТОВ "Проктер енд Гембл Трейдінг Україна", Україна, 04070, м.Київ, вул. Набережно-Хрещатицька, 5/13, корпус літ. А. Тел. (0-800) 505-000.
www.pg.com.ua

Товар використовувати за призначенням, відповідно до інструкції з експлуатації.

Дата виготовлення продукції Braun вказана безпосередньо на виробі (в місці маркування) і складається з трьох цифр: перша цифра є останньою цифрою року виготовлення, інші дві цифри є порядковим номером тижня у році.

Гарантія – 2 роки. У разі необхідності гарантійного чи постгарантійного обслуговування, звертайтеся до головного офісу сервісного центру Braun в Україні: ПП “І.Б.С.”, вул. Глибочицька 53, м. Київ.
Тел. (044) 4286505.

Даний пристрій відповідає усім європейським вимогам безпеки та гігієни.

Country of origin: China

Year of manufacture

To determine the year of manufacture, refer to the 3-digit production code on the battery compartment.

The first digit of the production code refers to the last digit of the manufacture. The next two digits refer to the calendar week in the year of manufacture.

Example: "548" – The product was manufactured in week 48 of 2005.

صنعت في الصين

عام الصنع

لمعرفة عام الصنع، يرجى الرجوع إلى الكود الثلاثي المطبوع على حجرة البطارية. الرقم الأول من رمز الإنتاج يشير إلى الرقم الأخير في عام الصنع بينما يشير الرقمان التاليان إلى الأسبوع المعين في عام الصنع.

مثال: (548) – تم صنع المنتج في الأسبوع 48 من عام 2005.



عند انتهاء عمر البطارية أو الجهاز, يجب التخلص منهما من خلال أحد مراكز صيانة براون أو الأماكن المخصصة لذلك. لا تتخلص منهما مع النفايات المنزلية المعتادة.

ضمان

نقدم ضماناً لمدة عامين على هذا المنتج, يبدأ من تاريخ الشراء. وسنقوم في أثناء فترة الضمان بعلاج أي عيوب في المنتج تكون ناشئة عن أخطاء أو عيوب في المواد الخام أو الصناعة، حيث سنقوم بإصلاح أو استبدال الجهاز مجاناً وفقاً لما نراه مناسباً. يمتد هذا الضمان لجميع البلدان التي يوزع بها هذا الجهاز عن طريق براون أو موزعيه المعتمدين.

لا يغطي هذا الضمان: التلف الناجم عن سوء الاستعمال أو الاستهلاك العادي، بالإضافة إلى العيوب غير المؤثرة على عمل أو قيمة الجهاز. ويصبح الضمان لاغياً إذا ما خضع الجهاز لأي إصلاحات من أشخاص غير معتمدين من قبل براون أو إذا لم تستخدم قطع غيار براون الأصلية.

للحصول على الخدمة خلال فترة الضمان، قدم الجهاز كاملاً أو أرسله مع إيصال الشراء الخاص بك لأحد مراكز خدمة براون المعتمدة. هذا المنتج رسمياً.

ضع رأس القص (2) أمام الشعر المطلوب إزالته، ثم قم بتوجيهها ببطء في عكس اتجاه نمو الشعر. لتحقيق أفضل النتائج، قم بجذب البشرة بيد واحدة أثناء استخدام الجهاز.

يأتي مع الجهاز مشطان للقص بطولين مختلفين لتهديب الشعر حتى يصل إلى طول موحد (لتشكيل الحاجبين مثلاً):

- مشط قص الشعر القصير (6): 5 ملم
- مشط قص الشعر الطويل (7): 8 ملم

تأكد من أن الجهاز مطفاً قبل تركيب مشط القص.

نصح بالبدء باستخدام مشط قص الشعر الطويل.

اسحبه فوق رأس القص (2) حتى يثبت في مكانه.

قم بتشغيل الجهاز، ثم مشط شعر حاجبيك برقة في عكس اتجاه نمو الشعر كما يظهر في الشكل (C). تأكد من أن أحد جانبي المشط يتجه مسطحاً ناحية البشرة.

التنظيف والصيانة

يجب إطفاء الجهاز قبل التنظيف. اخلع رأس القص (2) بتدويرها 90 درجة عكس عقارب الساعة، ثم رفعها لأعلى.

يمكن غسل رأس القص المنفصلة تحت الماء الدافئ الجاري.

نرجو التأكد من جفاف رأس القص تماماً قبل تركيبها.

ضع غطاء الحماية (1) عند حفظ الجهاز.

نصح بوضع قطرة من زيت الماكنينات الخفيف لتشحيم الشفرة مرتين سنوياً أو أكثر إذا كنت تنظف رأس القص بالماء.

خاضعة للتغيير بدون إشعار.

الرجاء قراءة إرشادات الاستعمال جيداً قبل استخدام الجهاز.

تحذير

لا تعرض الجهاز للبلل.

لا تستخدم الجهاز على البشرة المثيجة.

لا تستخدم الجهاز في حالة تلف أو كسر رأس القص.

ليس من المفترض أن يتم استخدام هذا الجهاز من قبل الأطفال أو الأشخاص الذين

يعانون من إعاقات بدنية أو عقلية، إلا إذا كان تحت إشراف شخص مسئول عن

سلامتهم. وبشكل عام ننصحكم بحفظ الجهاز بعيداً عن متناولهم.

يمكن أن يحدث تسريب كيميائي إذا فرغت شحنة البطارية أو لعدم الاستخدام لفترة

طويلة. لسلامتك، وكذلك الحفاظ على الجهاز، ينصح بإزالة البطاريات من الأجهزة

وتفادي ملامسة البشرة عند حدوث التسريب.

البطاريات

يعمل الجهاز باستخدام بطارية واحدة 1,5 (AAA) فولت. للحصول على أفضل أداء،

استخدم بطاريات منغنيز قلوية (النوع: LR03، AM4، AAA، ديوراسيل مثلاً).

تأكد من أن الجهاز مغلق.

افصل غطاء حجرة البطارية (4) عن طريق جذبه لأسفل (الشكل a).

أدخل البطارية على أن يكون القطبان (+) و(-) في الموضع المحدد.

أغلق حجرة البطاريات.

استعمال الجهاز

جهاز كروزر بريسيشن (*cruZer precision*) مناسب تماماً لإزالة الشعر غير

المرغوب فيه بسهولة وأمان من أجزاء الجسم والوجه (مثل الرقبة أو الظهر أو

الحاجبين).

اسحب مفتاح التشغيل والإيقاف (3) لأعلى لتشغيل الجهاز.

Deutsch

Garantie

Als Hersteller übernehmen wir für dieses Gerät – nach Wahl des Käufers zusätzlich zu den gesetzlichen Gewährleistungsansprüchen gegen den Verkäufer – eine Garantie von 2 Jahren ab Kaufdatum. Innerhalb dieser Garantiezeit beseitigen wir nach unserer Wahl durch Reparatur oder Austausch des Gerätes unentgeltlich alle Mängel, die auf Material- oder Herstellungsfehlern beruhen. Die Garantie kann in allen Ländern in Anspruch genommen werden, in denen dieses Braun Gerät von uns autorisiert verkauft wird.

Von der Garantie sind ausgenommen: Schäden durch unsachgemäßen Gebrauch, normaler Verschleiß und Verbrauch sowie Mängel, die den Wert oder die Gebrauchstauglichkeit des Gerätes nur unerheblich beeinflussen. Bei Eingriffen durch nicht von uns autorisierte Braun Kundendienstpartner sowie bei Verwendung anderer als Original Braun Ersatzteile erlischt die Garantie.

Im Garantiefall senden Sie das Gerät mit Kaufbeleg bitte an einen autorisierten Braun Kundendienstpartner. Die Anschrift finden Sie unter www.service.braun.com oder können Sie kostenlos unter 00800/27 28 64 63 erfragen.

English

Guarantee

We grant a 2 year guarantee on the product commencing on the date of purchase. Within the guarantee period we will eliminate any defects in the appliance resulting from faults in materials or workmanship, free of charge either by repairing or replacing the complete appliance at our discretion. This guarantee extends to every country where this appliance is supplied by Braun or its appointed distributor.

This guarantee does not cover: damage due to improper use, normal wear or use as well as defects that have a negligible effect on the value or operation of the appliance. The guarantee becomes void if repairs are undertaken by unauthorised persons and if original Braun parts are not used.

To obtain service within the guarantee period, hand in or send the complete appliance with your sales receipt to an authorised Braun Customer Service Centre (address information available online at www.service.braun.com).

For UK only:

This guarantee in no way affects your rights under statutory law.

Français

Garantie

Nous accordons une garantie de 2 ans sur ce produit, à partir de la date d'achat.

Pendant la durée de la garantie, Braun prendra gratuitement à sa charge la réparation des vices de fabrication ou de matière en se réservant le droit de décider si certaines pièces doivent être réparées ou si l'appareil lui-même doit être échangé.

Cette garantie s'étend à tous les pays où cet appareil est commercialisé par Braun ou son distributeur exclusif.

Cette garantie ne couvre pas : les dommages occasionnés par une utilisation inadéquate et l'usure normale. Cette garantie devient caduque si des réparations ont été effectuées par des personnes non agréées par Braun et si des pièces de rechange ne provenant pas de Braun ont été utilisées.

Pour toute réclamation intervenant pendant la période de garantie, retournez ou rappez l'appareil ainsi que l'attestation de garantie à votre revendeur ou à un Centre Service Agréé Braun.

Se référer à www.service.braun.com ou appelez 0 800 944 802 pour connaître le Centre Service Agréé Braun le plus proche de chez vous.

Clause spéciale pour la France

Outre la garantie contractuelle exposée ci-dessus, nos clients bénéficient de la garantie légale des vices cachés prévue aux articles 1641 et suivants du Code civil.

Español

Garantía

Braun concede a este producto 2 años de garantía a partir de la fecha de compra.

Dentro del periodo de garantía, subsanaremos, sin cargo alguno, cualquier defecto del aparato imputable tanto a los materiales como a la fabricación, ya sea reparando, sustituyendo piezas, o facilitando un aparato nuevo según nuestro criterio.

La garantía no ampara averías por uso indebido, funcionamiento a distinto voltaje del indicado, conexión a un enchufe inadecuado, rotura, desgaste normal por el uso que causen defectos o una disminución en el valor o funcionamiento del producto.

La garantía perderá su efecto en caso de ser efectuadas reparaciones por personas no autorizadas, o si no son utilizados recambios originales de Braun.

La garantía solamente tendrá validez si la fecha de compra es confirmada mediante la factura o el albarán de compra correspondiente.

Esta garantía tiene validez en todos los países donde este producto sea distribuido por Braun o por un distribuidor asignado por Braun.

En caso de reclamación bajo esta garantía, diríjase al Servicio de Asistencia Técnica de Braun más cercano: www.service.braun.com.

Solo para España

Servicio al consumidor: Para localizar a su Servicio Braun más cercano o en el caso de que tenga Vd. alguna duda referente al funcionamiento de este producto, le rogamos contacte con el teléfono de este servicio 901 11 61 84.

Português

Garantia

Os nossos produtos dispõem de uma garantia de 2 anos a partir da data de compra. Qualquer defeito do aparelho imputável, quer aos materiais, quer ao fabrico, que torne necessário reparar, substituir peças ou trocar de aparelho dentro de período de garantia não terá custos adicionais,

A garantia não cobre avarias por utilização indevida, funcionamento a voltagem diferente da indicada, ligação a uma tomada de corrente eléctrica incorrecta, ruptura, desgaste normal por utilização que causem defeitos ou diminuição da qualidade de funcionamento do produto.

A garantia perderá o seu efeito no caso de serem efectuadas reparações por pessoas não autorizadas ou se não forem utilizados acessórios originais Braun.

A garantia só é válida se a data de compra for confirmada pela apresentação da factura ou documento de compra correspondente.

Esta garantia é válida para todos os países onde este produto seja distribuído pela Braun ou por um distribuidor Braun autorizado.

No caso de reclamação ao abrigo de garantia, dirija-se ao Serviço de Assistência Técnica Oficial Braun mais próximo: www.service.braun.com.

Só para Portugal

Apoio ao consumidor: Para localizar o seu Serviço Braun mais próximo, no caso de surgir alguma dúvida relativamente ao funcionamento deste produto, contacte-nos por favor pelo telefone 808 20 00 33.

Italiano

Garanzia

Braun fornisce una garanzia valevole per la durata di 2 anni dalla data di acquisto.

Nel periodo di garanzia verranno eliminati, gratuitamente, i guasti dell'apparecchio conseguenti a difetti di fabbrica o di materiali, sia riparando il prodotto sia sostituendo, se necessario, l'intero apparecchio.

Tale garanzia non copre: danni derivanti dall'uso improprio del prodotto, la normale usura conseguente al funzionamento dello stesso, i difetti che hanno un effetto trascurabile sul valore o sul funzionamento dell'apparecchio.

La garanzia decade se vengono effettuate riparazioni da soggetti non autorizzati o con parti non originali Braun.

Per accedere al servizio durante il periodo di garanzia, è necessario consegnare o far pervenire il prodotto integro, insieme allo scontrino di acquisto, ad un centro di assistenza autorizzato Braun.

Contattare www.service.braun.com o il numero 02/6678623 per avere informazioni sul Centro di assistenza autorizzato Braun più vicino.

Nederlands

Garantie

Op dit produkt verlenen wij een garantie van 2 jaar geldend vanaf datum van aankoop. Binnen de garantieperiode zullen eventuele fabricagefouten en/of materiaal fouten gratis door ons worden verholpen, hetzij door reparatie, vervanging van onderdelen of omruilen van het apparaat.

Deze garantie is van toepassing in elk land waar dit apparaat wordt geleverd door Braun of een officieel aangestelde vertegenwoordiger van Braun.

Beschadigingen ten gevolge van onoordeelkundig gebruik, normale slijtage en gebreken die de werking of waarde van het apparaat niet noemenswaardig beïnvloeden vallen niet onder de garantie. De garantie vervalt bij reparatie door niet door ons erkende service-afdelingen en/of gebruik van niet originele Braun onderdelen.

Om gebruik te maken van onze service binnen de garantieperiode, dient u het complete apparaat met uw aankoopbewijs af te geven of op te sturen naar een geauthoriseerd Braun Customer Service Centre:
www.service.braun.com.

Bel 0 800 44 55 388 voor een Braun Customer Service Centre bij u in de buurt.

Dansk

Garanti

Braun yder 2 års garanti på dette produkt gældende fra købsdatoen. Inden for garantiperioden vil Braun for egen regning afhjælpe fabrikations- og materialefejl efter vort skøn gennem reparation eller ombytning af apparatet. Denne garanti gælder i alle lande, hvor Braun er repræsenteret.

Denne garanti dækker ikke skader opstået ved fejlbetjening, normalt slid eller fejl som har ringe effekt på værdien eller funktionsdygtigheden af apparatet. Garantien bortfalder ved reparationer udført af andre end de af Braun anviste reparatører og hvor originale Braun reservedele ikke er anvendt.

Ved service inden for garantiperioden afleveres eller indsendes hele apparatet sammen med købsbevis til et autoriseret Braun Service Center: www.service.braun.com.

Ring 7015 0013 for oplysning om nærmeste Braun Service Center.

Norsk

Garanti

Vi gir 2 års garanti på produktet gjeldende fra kjøpsdato. I garantitiden vil vi gratis rette eventuelle fabrikkasjons- eller materialfeil, enten ved reparasjon eller om vi finner det hensiktsmessig å bytte hele produktet. Denne garanti er gyldig i alle land der Braun eller Brauns distributør selger produktet.

Denne garanti dekker ikke: skader på grunn av feil bruk, normal slitasje eller skader som har ubetydelig effekt på produktets verdi og virkemåte. Garantien bortfaller dersom reparasjoner utføres av ikke autorisert person eller hvis andre enn originale Braun reservedeler benyttes.

For service i garantitiden skal hele produktet leveres eller sendes sammen med kopi av kjøpskvittering til nærmeste autoriserte Braun Serviceverksted: www.service.braun.com.

Ring 22 63 00 93 for å bli henvist til nærmeste autoriserte Braun Serviceverksted.

NB

For varer kjøpt i Norge har kunden garanti i henhold til NEL's Leveringsbetingelser.

Svenska

Garanti

Vi garanterar denna produkt för två år från och med inköpsdatum. Under garantitiden kommer vi utan kostnad, att avhjälpa alla brister i apparaten som är hänförliga till fel i material eller utförande, genom att antingen reparera eller byta ut hela apparaten efter eget gottfinnande.

Denna garanti gäller i alla länder där denna apparat levereras av Braun eller deras auktoriserade återförsäljare.

Garantin gäller ej: skada på grund av felaktig användning eller normalt slitage, liksom brister som har en försumbar inverkan på apparatens värde eller funktion. Garantin upphör att gälla om reparationer utförs av icke behörig person eller om Brauns originaldelar inte används.

För att erhålla service under garantitiden skall den kompletta apparaten lämnas in tillsammans med inköpskvittot, till ett auktoriserat Braun verkstad: www.service.braun.com.

Ring 020-21 33 21 för information om närmaste Braun verkstad.

Suomi

Takuu

Tälle tuotteelle myönnämme 2 vuoden takuun ostopäivästä lukien Suomessa voimassa olevien alan takuehtojen TE90 mukaan. Takuuajana korvataan vaurioituneita kaikki viat, jotka aiheutuvat materiaali- tai valmistusvirheestä. Korvaus tapahtuu harkintamme mukaan korjaamalla, vaihtamalla viallinen osa tai vaihtamalla koko laite uuteen. Takuu on voimassa kaikkialla maailmassa sillä edellytyksellä, että laitetta myydään ko. maassa Braunin tai virallisen maahantuojan toimesta.

Takuun piiriin eivät kuulu seuraavat viat: viat, jotka johtuvat virheellisestä käytöstä, normaalista kulumisesta tai viat, jolla on vähäinen merkitys laitteen arvoon tai toimintaan. Takuun voimassaolo lakkaa, jos laitetta korjataan muualla kuin valtuutetussa Braun-huoltoliikkeessä tai jos laitteessa käytetään muita kuin alkuperäisiä varaosia.

Yksilöity ostokuitti riittää takuun voimassaolon osoittamiseksi: www.service.braun.com.

Lisätietoa takuuseen liittyvistä asioista saa asiakaspalvelukeskuksestamme numerosta 020-377 877.

Polski

Warunki gwarancji

1. Procter and Gamble DS Polska sp. z.o.o. z siedzibą w Warszawie przy ul. Zabranieckiej 20, gwarantuje sprawne działanie sprzętu w okresie 24 miesięcy od daty jego wydania Kupującemu. Ujawnione w tym okresie wady będą usuwane bezpłatnie, przez wymieniony przez firmę Procter and Gamble DS Polska sp. z.o.o. autoryzowany punkt serwisowy, w terminie 14 dni od daty dostarczenia sprzętu do autoryzowanego punktu serwisowego.
2. Kupujący może wysłać sprzęt do naprawy do najbliższego znajdującego się autoryzowanego punktu serwisowego wymienionego przez firmę Procter and Gamble DS Polska sp. z.o.o. lub skorzystać z pośrednictwa sklepu, w którym dokonał zakupu sprzętu. W takim wypadku termin naprawy ulegnie wydłużeniu o czas niezbędny do dostarczenia i odbioru sprzętu.
3. Kupujący powinien dostarczyć sprzęt w oryginalnym opakowaniu fabrycznym dodatkowo zabezpieczonym przed uszkodzeniem. Uszkodzenia spowodowane niedostatecznym zabezpieczeniem sprzętu nie podlegają naprawom gwarancyjnym.
4. Niniejsza gwarancja jest ważna z dokumentem zakupu i obowiązuje na terytorium Rzeczypospolitej Polskiej.
5. Okres gwarancji przedłuża się o czas od zgłoszenia wady lub uszkodzenia do naprawy sprzętu.
6. Naprawa gwarancyjna nie obejmuje czynności przewidzianych w instrukcji, do wykonania których Kupujący zobowiązany jest we własnym zakresie i na własny koszt.
7. Ewentualne oczyszczenie sprzętu dokonywane jest na koszt Kupującego według cennika danego autoryzowanego punktu serwisowego i nie będzie traktowane jako naprawa gwarancyjna.
8. Gwarancją nie są objęte:
 - a) mechaniczne uszkodzenia sprzętu spowodowane w czasie jego użytkowania lub w czasie dostarczania sprzętu do naprawy;
 - b) uszkodzenia i wady wynikłe na skutek:
 - używania sprzętu do celów innych niż osobisty użytek;
 - niewłaściwego lub niezgodnego z instrukcją użytkowania, konserwacji, przechowywania lub instalacji;
 - używania niewłaściwych materiałów eksploatacyjnych;
 - napraw dokonywanych przez nieuprawnione osoby; stwierdzenie faktu takiej naprawy lub samowolnego otwarcia sprzętu powoduje utratę gwarancji;
 - przeróbek, zmian konstrukcyjnych lub używania do napraw nieoryginalnych części zamiennych firmy Braun;

- c) části sklené, žárovky osvětlení;
 - d) ostrza i folie do golarek oraz materiały eksploatacyjne.
9. Bez nazwy i modelu sprzętu, daty jego zakupu potwierdzonej pieczętką i podpisem sprzedawcy karta gwarancyjna jest nieważna.
10. Niniejsza gwarancja na sprzedany towar konsumpcyjny nie wyłącza, nie ogranicza ani nie zawiesza uprawnień Kupującego wynikających z niezgodności towaru z umową.

Český

Záruka

Na tento výrobek poskytujeme záruku po dobu 2 let od data prodeje spotřebiteli. Během této záruční doby bezplatně odstraníme závady na výrobku, způsobené vadami materiálu nebo chybou výroby. Tato záruka platí pro všechny země, kam je tento výrobek dodáván firmou Braun nebo jejím autorizovaným distributorem.

Tato záruka se nevztahuje: na poškození, vzniklá nesprávným používáním a údržbou, na běžné opotřebení, jakož i na defekty, mající zanedbatelný vliv na hodnotu a použitelnost přístroje. Záruka pozbývá platnosti, pokud byl výrobek mechanicky poškozen nebo pokud jsou opravy provedeny neautorizovanými osobami nebo pokud nejsou použity originální díly Braun. Příklad je určen výhradně pro domácí použití. Při použití jiným způsobem nelze uplatnit záruku.

Poskytnutím záruky nejsou dotčena práva spotřebitele, která se ke koupi věci váží podle zvláštních právních předpisů.

Pro uplatnění záruky předložte řádně vyplněný záruční list anebo prodejní doklad (dále jen doklady o koupi).

Chcete-li využít servisních služeb v záruční době, předejte nebo pošlete kompletní přístroj spolu s doklady o koupi do autorizovaného servisního střediska Braun. Aktualizovaný seznam servisních středisek je k dispozici v prodejnách výrobků Braun.

Volejte zákaznickou infolinku 221 804 335 pro informace o výrobcích a nejbližším servisním středisku Braun.

O případné výměně přístroje nebo zrušení kupní smlouvy platí příslušná zákonná ustanovení. Záruční doba se prodlužuje o dobu, po kterou byl výrobek podle záznamu z opravy v záruční opravě.

Slovenský

Záruka

Na tento výrobok poskytujeme záruku po dobu 2 rokov odo dňa predaja spotrebiteľovi. Počas tejto záručnej doby bezplatne odstránime závady na výrobku, spôsobené vadami materiálu alebo chybou výroby a to podľa nášho rozhodnutia buď opravou alebo výmenou celého výrobku. Táto záruka platí pre všetky krajiny, kde tento výrobok dodáva firma Braun alebo jej autorizovaný distribútor.

Táto záruka sa nevzťahuje: na poškodenia, ktoré vzniknú nesprávnym používaním a údržbou, na bežné opotrebenie ako aj na defekty, ktoré majú zanedbateľný vplyv na hodnotu a použitie prístroja. Záruka stráca platnosť v prípade, že výrobok bol mechanicky poškodený, alebo sa uskutočnili opravy neautorizovanými osobami, alebo sa nepoužili originálne diely Braun. Prístroj je výhradne určený na domáce použitie. Pri použití iným spôsobom nie je možné záruku uplatniť.

Poskytnutím záruky nie sú ovplyvnené spotrebiteľské práva, ktoré sa ku kúpe predmetu viažu podľa zvláštnych predpisov.

Záruka platí iba vtedy, ak je záručný list riadne vyplnený (dátum predaja, pečiatka predajne a podpis predavača) a zároveň s ním predložený doklad o predaji (ďalej iba doklady o zakúpení).

Ak chcete využiť servisné služby v záručnej dobe, kompletný prístroj spolu s dokladmi o zakúpení odovzdajte alebo zašlite do autorizovaného servisného strediska Braun. Aktualizovaný zoznam servisných stredísk je k dispozícii v predajniach výrobkov Braun.

Vzhľadom na prípadnú výmenu prístroja alebo na zrušenie kúpnej zmluvy platia príslušné zákonné ustanovenia. Záručná doba sa predlžuje o dobu, počas ktorej bol výrobok podľa záznamu z opravovne v záručnej oprave.

Magyar

Garancia

A Braun – ismerve termékei megbízhatóságát, készülékeire két év garanciát vállal, azzal a megkötéssel, hogy a jótállási igényt a készülék csomagolásában található Jótállási Nyilatkozatban feltüntetett Braun márkaszervizekben lehet érvényesíteni.

A garancia hatálya alól kivételt képeznek azok a meghibásodások, amelyek a készülék szakszerűtlen, vagy nem rendeltetésszerű használatára vezethetők vissza, valamint azok az apróbb hibák, amelyek a készülék értékét, vagy használhatóságát nem befolyásolják.

A garancia nem vonatkozik a gyorsan kopó, rendszeresen cserélendő tartozékokra (pl. Borotvaszita, kés, stb.)

A jótállási igény érvényesítésére vonatkozó részletes tájékoztató a készülék csomagolásában található.

Hrvatski

Jamstveni list

Jamstvo ne vrijedi za oštećenja nastala neispravnom uporabom, normalnu istrošenost (npr. mrežice ili bloka noža) i nedostatke koji samo neznatno utječu na vrijednost ili valjanost uporabe aparata.

Ovo jamstvo vrijedi u svakoj zemlji gdje su proizvodi distribuirani od strane Brauna ili službenog distributera.

Jamstvo ne vrijedi za oštećenja nastala neispravnom uporabom, normalnu istrošenost i nedostatke koji samo neznatno utječu na vrijednost ili valjanost uporabe aparata. Jamstvo prestaje kod popravka od strane neovlaštene osobe ili uporabe neoriginalnih dijelova umjesto Braun rezervnih dijelova.

Jamstvo vrijedi samo uz predočenje računa i pravilno ispunjenog jamstvenog lista.

Braunov servis možete kontaktirati na broj telefona 00 385 1 66 01 777.

Slovenski

Garancija

Za izdelek velja dvoletna garancija, ki začne veljati z datumom nakupa. V času trajanja garancije bomo brezplačno odpravili vse napake, ki so posledica slabega materiala ali izdelave, bodisi s popravilom bodisi z zamenjavo celega izdelka.

Ta garancija velja v vsaki državi, kjer je izdelek dobavljen od BRAUN ali njegovega pooblaščenega distributerja.

Garancija ne pokriva poškodb, ki so posledica nepravilne uporabe, normalne obrabe ali uporabe in tudi ne napak, ki v zanemarljivi meri vplivajo na vrednost ali delovanje aparata. Garancija preneha veljati, če popravilo izvrši nepooblaščen oseba oziroma, če pri popravilu niso uporabljeni originalni Braunovi nadomestni deli.

Za popravilo v garancijskem roku izročite ali pošljite kompleten izdelek z računom pooblaščenemu Braunovemu servisu.

Za informacije pokličite pooblaščen servis ISKRA PRINS
tel. + 386 1 476 98 00.

Ελληνικά

Εγγύηση

Παραχωρούμε δύο χρόνια εγγύηση, στο προϊόν, ξεκινώντας από την ημερομηνία αγοράς.

Μέσα στην περίοδο εγγύησης καλύπτουμε, χωρίς χρέωση, οποιαδήποτε ελάττωμα προερχόμενο από κακή κατασκευή ή κακής ποιότητας υλικό, είτε επισκευάζοντας είτε αντικαθιστώντας ολόκληρη τη συσκευή σύμφωνα με την κρίση μας.

Αυτή η εγγύηση ισχύει σε όλες τις χώρες που πωλούνται τα προϊόντα Braun.

Η εγγύηση δεν καλύπτει: καταστροφή από κακή χρήση, φυσιολογική φθορά ή ελαττώματα λόγω αμέλειας του χρήστη. Η εγγύηση ακυρώνεται αν έχουν γίνει επισκευές από μη εξουσιοδοτημένα άτομα ή δεν έχουν χρησιμοποιηθεί γνήσια ανταλλακτικά Braun.

Για να επιτύχετε σέρβις μέσα στην περίοδο της εγγύησης, παραδώστε ή στείλτε την συσκευή με την απόδειξη αγοράς σε ένα Εξουσιοδοτημένο Κατάστημα Σέρβις της Braun: www.service.braun.com.

Καλέστε στο 01-9478700 για να πληροφορηθείτε για το πλησιέστερο Εξουσιοδοτημένο Κατάστημα Σέρβις της Braun.

Русский

Гарантийные обязательства BRAUN

Для всех изделий мы даем гарантию на два года, начиная с момента приобретения изделия.

В течение гарантийного периода мы бесплатно устраним путем ремонта, замены деталей или замены всего изделия любые заводские дефекты, вызванные недостаточным качеством материалов или сборки.

В случае невозможности ремонта в гарантийный период изделие может быть заменено на новое или аналогичное в соответствии с законом "О защите прав потребителей".

Гарантия обретает силу, только если дата покупки подтверждается печатью и подписью дилера (магазина) на последней странице оригинального руководства по эксплуатации BRAUN, которая является гарантийным талоном.

Эта гарантия действительна в *любой* стране, в которую это изделие поставляется BRAUN или назначенным дистрибьютором, и где никакие ограничения по импорту или другие правовые положения не препятствуют предоставлению гарантийного обслуживания.

Гарантия не покрывает повреждения, вызванные неправильным использованием (см. также список ниже) и нормальный износ бритвенных сеток и ножей, дефекты, оказывающие незначительный эффект на качество работы прибора.

Эта гарантия теряет силу, если ремонт производился не уполномоченным на то лицом, и если использованы не оригинальные детали BRAUN.

В случае предъявления рекламации по условиям данной гарантии, передайте изделие целиком вместе с гарантийным талоном в любой из центров сервисного обслуживания BRAUN.

Все другие требования, включая требования возмещения убытков, исключаются, если наша ответственность не установлена в законном порядке.

Рекламации, связанные с коммерческим контрактом с продавцом не попадают под эту гарантию.

В соответствии с законом РФ № 2300-1 от 7.02.1992 г. «О защите прав потребителей» BRAUN устанавливает срок службы на свои изделия равным двум годам с момента приобретения или с момента производства, если дату продажи установить невозможно.

Изделия BRAUN изготовлены в соответствии с высокими требованиями европейского качества. При бережном использовании и при соблюдении правил по эксплуатации, приобретенное Вами изделие BRAUN, может иметь значительно больший срок службы, чем срок установленный в соответствии с Российским законом.

Случаи, на которые гарантия не распространяется:

- дефекты, вызванные форс-мажорными обстоятельствами;
- использование в профессиональных целях;
- нарушение требований руководства по эксплуатации;
- неправильная установка напряжения питающей сети (если это требуется);
- внесение технических изменений;
- механические повреждения;
- повреждения по вине животных, грызунов и насекомых (в том числе случаи нахождения грызунов и насекомых внутри приборов);
- для приборов, работающих от батареек, – работа с неподходящими или истощенными батарейками, любые повреждения, вызванные истощенными или текущими батарейками (советуем пользоваться только предохраненными от вытекания батарейками);
- для бритв – смятая или порванная сетка.

Внимание! Оригинальный Гарантийный Талон подлежит изъятию при обращении в сервисный центр для гарантийного ремонта. После

проведення ремонту Гарантійним Талоном буде являтися заповнений оригінал Листа виконання ремонту со штампом сервісного центру і підписаний споживачем по отриманні изделия з ремонту. Требуєте проставлення дати повернення з ремонту, термін гарантії продовжується на час знаходження изделия в сервісному центрі.

В разі виникнення складностей з виконанням гарантійного або післягарантійного обслуговування просять повідомити про це в Інформаційну Службу Сервісу BRAUN по телефону 8 800 200 20 20 (звонки з Росії безкоштовно).

Українська

Гарантійні зобов'язання виробника

Для всіх виробів ми даємо гарантію на два роки, починаючи з моменту придбання виробу або з дати його виробництва, у разі відсутності або неналежного оформлення гарантійного талону на виріб.

Протягом гарантійного періоду ми безкоштовно усуваємо шляхом ремонту, заміни деталей або заміни всього виробу будь-які заводські дефекти, викликані недостатньою якістю матеріалів або складання.

У випадку неможливості ремонту в гарантійний період виріб може бути замінений на новий або аналогічний відповідно до Закону про захист прав споживачів.

Гарантія набуває сили лише, якщо дата купівлі підтверджується печаткою та підписом дилера (магазину) на оригінальному гарантійному талоні Braun або на останній сторінці оригінальної інструкції з експлуатації Braun, яка також може бути гарантійним талоном.

Ця гарантія дійсна у будь-якій країні, в яку цей виріб поставляється представником компанії виробника або призначеним дистриб'ютором, та де жодні обмеження з імпорту або інші правові положення не перешкоджають наданню гарантійного обслуговування.

Гарантія на замінені частини закінчується в момент закінчення гарантії на даний виріб.

Гарантія не покриває пошкодження, викликані невірним використанням (див. також перелік нижче) нормальне зношування сіток та ножів для гоління, дефекти, що незначним чином впливають на якість роботи приладу. Ця гарантія втрачає силу, якщо ремонт здійснюється не

вповноваженою для цього особою та, якщо використовуються не оригінальні запасні частини виробника.

У випадку пред'явлення рекламачії за умовами даної гарантії, передайте виріб у повному комплекті згідно опису в оригінальній інструкції з експлуатації разом з гарантійним талоном у будь-який сервісний центр, який офіційно вповноважений представником компанії виробника.

Всі інші вимоги, разом з вимогами відшкодування збитків, не дійсні, якщо наша відповідальність не встановлена законним чином.

Випадки, на які не розповсюджується гарантія:

- дефекти, викликані форс-мажорними обставинами;
- використання з професійною метою або з метою отримання прибутку;
- порушення вимог інструкції з експлуатації;
- невірне встановлення напруги мережі живлення (якщо це вимагається);
- здійснення технічних змін;
- механічні пошкодження;
- для приладів, що працюють на батарейках – робота з невідповідними або спрацьованими батарейками, будь-які пошкодження, викликані спрацьованими або підтікаючими батарейками;
- пошкодження з вини тварин, гризунів та комах (в тому числі у випадках знаходження гризунів та комах усередині приладів)
- для бритв – зім'ята або порвана сітка.

Увага! Гарантійний талон підлягає вилученню в разі звернення до сервісного центру з проханням про виконання гарантійного ремонту. Після проведення ремонту гарантійним талоном буде вважатися заповнений оригінал листа виконаного ремонту зі штампом сервісного центру та підписаний споживачем про отримання виробу з ремонту. Гарантійний термін продовжується на період, який даний виріб знаходився в сервісному центрі в ремонті.

В разі виникнення труднощів з виконанням гарантійного та післягарантійного обслуговування, прохання звертатися до інформаційної служби сервісу представника компанії виробника в Україні.

Телефон гарячої лінії 0 800 505 000. Дзвінки по Україні зі стаціонарних телефонних номерів є безкоштовними. Дзвінки з мобільних телефонів оплачуються згідно тарифів відповідного оператора.

Також можна отримати додаткову інформацію на сервісному порталі виробника в інтернеті www.service.braun.com.