

BRAUN

Flex XP II

5716



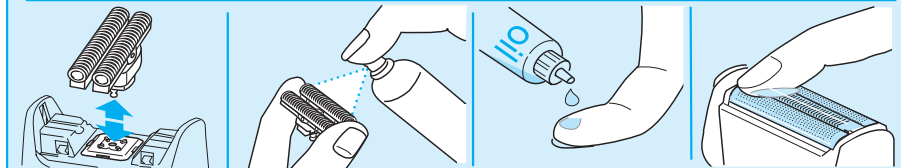
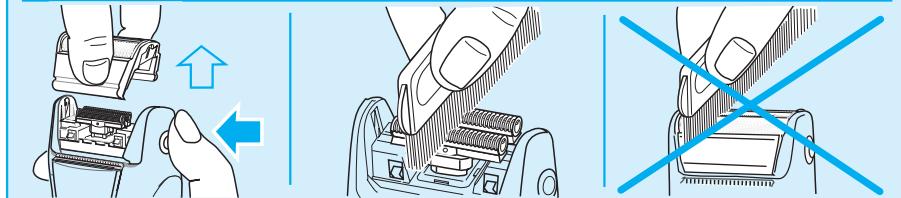
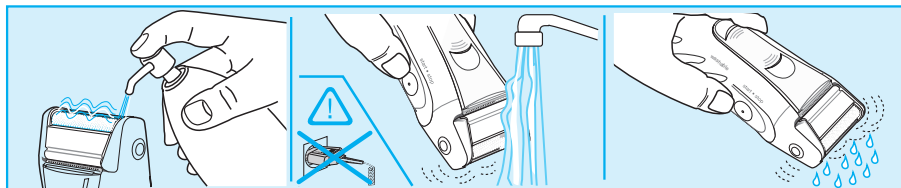
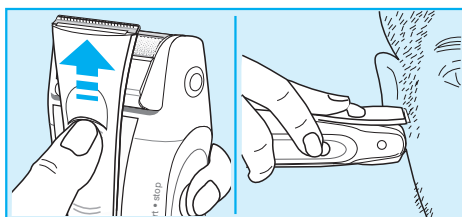
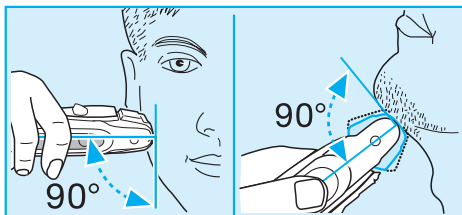
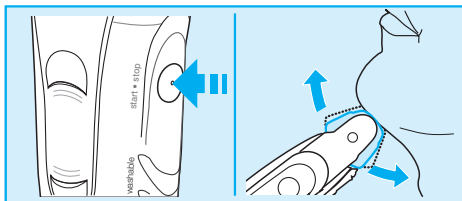
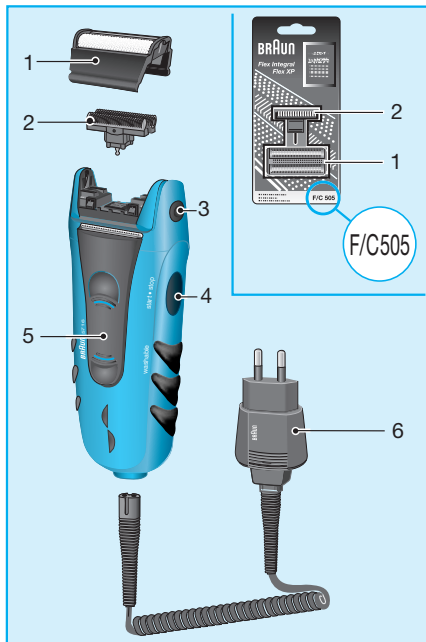
Type 5726



Braun Infoline

Deutsch	4, 26
English	5, 26
Français	7, 26
Español	9, 26
Português	11, 26
Italiano	13, 26
Nederlands	14, 26
Dansk	16, 26
Norsk	17, 26
Svenska	19, 26
Suomi	20, 26
Türkçe	22, 26
Ελληνικά	23, 26

- (D)** Haben Sie Fragen zu diesem Produkt?
- (A)** Rufen Sie an (gebührenfrei):
00 800 27 28 64 63
00 800 BRAUNINFOLINE
- (CH)** **08 44 - 88 40 10**
- (GB)** **Helpline**
Should you require any further assistance please call Braun (UK) Consumer Relations on
0800 783 70 10
- (IRL)** **Helpline**
1 800 509 448
- (E)** Servicio al consumidor para España:
901 11 61 84
- (P)** Serviço ao Consumidor para Portugal:
808 20 00 33
- (I)** Servizio consumatori:
(02) 6 67 86 23
- (NL)** Heeft u vragen over dit produkt?
Bel Braun Consumenten-infolijn:
0 800-445 53 88
- (B)** Vous avez des questions sur ce produit ?
Appelez Braun Belgique
(02) 711 92 11
- (DK)** Har du spørgsmål om produktet? Så ring
70 15 00 13
- (N)** Spørsmål om dette produktet? Ring
22 63 00 93
- (S)** Frågor om apparaten? Ring Kundservice
020 - 21 33 21
- (FIN)** Onko Sinulla kysyttävää tuotteesta? Soita
0203 77877
- (TR)** Müşteri Hizmetleri Merkezi:
0212 - 473 75 85



Deutsch

Unsere Produkte werden hergestellt, um höchste Ansprüche an Qualität, Funktionalität und Design zu erfüllen. Wir wünschen Ihnen mit Ihrem Braun Rasierer viel Freude.

Achtung

Ihr Rasierer ist mit einem Spezialkabel mit integriertem Netzteil für Sicherheitskleinspannung ausgestattet. Es dürfen keine Teile ausgetauscht oder Veränderungen vorgenommen werden, da sonst Stromschlaggefahr besteht.

Beschreibung

- 1 Scherfolie
- 2 Klingenblock
- 3 Entriegelungstaste
- 4 Ein-/Aus-Schalter («start/stop»)
- 5 Langhaarschneider
- 6 Spezialkabel

Rasieren

Rasierer einschalten («start»): Das bewegliche Schersystem sorgt automatisch für eine optimale Anpassung an die Gesichtsförmigkeit.

Langhaarschneider zuschalten:
Der Langhaarschneider erlaubt kontrolliertes Trimmen von Schnurrbart und Koteletten.

Tipps für eine optimale Rasur

- Wir empfehlen, vor dem Waschen zu rasieren, da nach dem Waschen die Haut leicht aufgequollen ist.
- Rasierer im rechten Winkel (90°) zur Haut halten. Haut straffen und gegen die Bartwuchsrichtung rasieren.
- Um 100% der Rasierleistung zu erhalten, wechseln Sie die Scherfolie und den Klingenblock spätestens alle 18 Monate oder sobald sie Verschleißerscheinungen zeigen

Reinigen



Dieses Gerät ist geeignet zur Reinigung unter fließendem Wasser. Achtung: Das handgehaltene Teil ist von der Anschlussleitung zu trennen, bevor es im Wasser gereinigt wird.

Durch regelmäßiges Reinigen verbessern Sie die Rasierleistung Ihres Rasierers. Halten Sie den Rasierkopf nach jeder Rasur unter heißes, fließendes Wasser.

- Gelegentlich kann auch Flüssigseife auf natürlicher Basis ohne Scheuermittel zusätzlich verwendet werden. Schaum vollständig abspülen.
- Dann die Entriegelungstasten drücken und Scherfolie und Klingenblock abnehmen. Die abgenommenen Scherteile trocknen lassen.
- Bei regelmäßiger Nassreinigung, sollten Sie wöchentlich einen Tropfen Leichtmaschinenöl auf der Oberfläche des Schersystems verteilen.

Alternativ können Sie den Rasierer mit der gelieferten Bürste reinigen:

- Rasierer ausschalten, Entriegelungstasten drücken und die Scherteile abnehmen.
- Mit der Bürste den Klingenblock und die Innenseite des Rasierkopfs reinigen. Die Scherfolie darf nicht mit der Bürste gereinigt werden.

So halten Sie Ihren Rasierer in Bestform

Etwa alle vier Wochen sollte der Klingenblock mit Braun Reinigungsmitteln gesäubert werden.

Scherteile-Wechsel

Um 100% der Rasierleistung zu erhalten, wechseln Sie die Scherfolie und den Klingenblock spätestens alle 18 Monate oder wenn die Scherteile Verschleißerscheinungen zeigen. Für eine gründlichere Rasur mit weniger Hautreizung sollten Sie beide Teile gleichzeitig wechseln.
(Scherfolie und Klingenblock: Ersatzteile-Nr. 5000/6000)

Änderungen vorbehalten.

Dieses Gerät entspricht den EU-Richtlinien EMV 89/336/EWG und Niederspannung 73/23/EWG.



Elektrische Angaben siehe Bedruckung auf dem Spezialkabel.

Das Gerät darf am Ende seiner Lebensdauer nicht mit dem Hausmüll entsorgt werden. Die Entsorgung kann über den Braun Kundendienst oder lokal verfügbare Rückgabe- und Sammelstellen erfolgen.



Garantie

Als Hersteller übernehmen wir für dieses Gerät – **nach Wahl des Käufers zusätzlich zu den gesetzlichen Gewährleistungsansprüchen gegen den Verkäufer** – eine Garantie von 2 Jahren ab Kaufdatum. Innerhalb dieser Garantiezeit beseitigen wir nach unserer Wahl durch Reparatur oder Austausch des Gerätes unentgeltlich alle Mängel, die auf Material- oder Herstellungsfehlern beruhen. Die Garantie kann in allen Ländern in Anspruch genommen werden, in denen dieses Braun Gerät von uns autorisiert verkauft wird.

Von der Garantie sind ausgenommen: Schäden durch unsachgemäßen Gebrauch (Knickstellen an der Scherfolie, Bruch), normaler Verschleiß (z.B. Scherfolie oder Klingenblock) sowie Mängel, die den Wert oder die Gebrauchstauglichkeit des Gerätes nur unerheblich beeinflussen. Bei Eingriffen durch nicht von uns autorisierte Braun Kundendienstpartner sowie bei Verwendung anderer als Original Braun Ersatzteile erlischt die Garantie.

Im Garantiefall senden Sie das Gerät mit Kaufbeleg bitte an einen autorisierten Braun Kundendienstpartner. Die Anschrift für Deutschland können Sie kostenlos unter 00800/27 28 64 63 erfragen.

English

Our products are designed to meet the highest standards of quality, functionality and design. We hope you enjoy your new Braun shaver.

Warning

Your shaver is provided with a special cord set with integrated Safety Extra Low Voltage power supply. Do not exchange or manipulate any part of it. Otherwise there is risk of electric shock.

Description

- 1 Shaver foil
- 2 Cutter block
- 3 Release button
- 4 On/off switch («start/stop»)
- 5 Long hair trimmer
- 6 Special cord set

Shaving

Turn on the shaver («start»):
The pivoting cutting system automatically adjusts to every contour of your face.

Trimmer:
When the long hair trimmer is activated, it allows the controlled trimming of moustache or sideburns.

Tips for the perfect shave

- We recommend that you shave before washing, as the skin tends to be slightly swollen after washing.
- Hold the shaver at right angles (90°) to the skin. Stretch the skin and shave against the direction of beard growth.
- To maintain 100% shaving performance, replace the shaver foil and cutter block at least every 18 months or when worn.

Cleaning



This appliance is suitable for cleaning under an open water tap.

Warning: Detach the hand-held part from the power supply before cleaning it in water.

Regular cleaning ensures better shaving performance. After each shave, rinse the shaving head under hot running water.

- A natural based soap may also be used provided it contains no particles or abrasive substances. Rinse off all foam.
- Then press the release buttons, lift the shaver foil off and pull the cutter block out. Then leave the disassembled shaving parts to dry.
- If you regularly clean the shaver under water, then once a week apply a drop of light machine oil onto the long hair trimmer and shaver foil.

Alternatively, you may clean the shaver using the brush provided:

- Switch the shaver off. Press the release buttons and lift shaver foil off.
- Using the brush, clean the cutter block and the inner area of the shaver head. However, do not clean the shaver foil with the brush as this may damage the foil.

Keeping your shaver in top shape

About every four weeks, clean the cutter block with Braun cleaning agents.

Replacing the shaving parts

To maintain 100% shaving performance replace your foil and cutter block at least every 18 months or when worn. Change both parts at the same time for a closer shave with less skin irritation.

(Shaver foil and cutter block: part no. 5000/6000)

Subject to change without notice.

This product conforms to the European Directives EMC 89/336/EEC and Low Voltage 73/23/EEC.



For electric specifications, see printing on the special cord set.

Please do not dispose of the product in the household waste at the end of its useful life. Disposal can take place at a Braun Service Centre or at appropriate collection points provided in your country.



Guarantee

We grant 2 years guarantee on the product commencing on the date of purchase. Within the guarantee period we will eliminate, free of charge, any defects in the appliance resulting from faults in materials or workmanship, either by repairing or replacing the complete appliance as we may choose.

This guarantee extends to every country where this appliance is supplied by Braun or its appointed distributor.

This guarantee does not cover: damage due to improper use, normal wear and tear (e.g. shaver foil or cutter block) as well as defects that have a negligible effect on the value or operation of the appliance. The guarantee becomes void if repairs are undertaken by unauthorised persons and if original Braun parts are not used.

To obtain service within the guarantee period, hand in or send the complete appliance with your sales receipt to an authorised Braun Customer Service Centre.

For UK only:

This guarantee in no way affects your rights under statutory law.

Français

Nos produits sont conçus pour satisfaire aux plus hautes exigences en matière de qualité, fonctionnalité et design. Nous espérons que vous serez pleinement satisfait de votre nouveau rasoir Braun.

Attention

Votre rasoir est fourni avec un adaptateur basse tension muni d'une prise de sécurité très basse tension intégrée. Ne changez ou ne manipulez pas ces composants pour éviter tout risque de choc électrique.

Description

- 1 Grille de rasage
- 2 Bloc-couteaux
- 3 Bouton d'éjection de la tête de rasage
- 4 Interrupteur marche / arrêt (« start / stop »)
- 5 Tondeuse rétractable
- 6 Adaptateur basse tension

Rasage

Mettez le rasoir en marche (« start ») : La tête de rasage pivotante s'adapte automatiquement aux contours de votre visage.

Tondeuse : Lorsque la tondeuse rétractable est activée, elle permet d'ajuster la taille de la moustache et des pattes.

Conseils d'utilisation pour un rasage parfait

- Toujours se raser avant la toilette faciale car la peau a tendance à légèrement gonflée quand elle est humide.
- Tenir le rasoir perpendiculairement (90°) à la peau. Tendre la peau et se raser dans le sens contraire à la pousse du poil.
- Pour conserver 100% de la performance de votre rasoir, remplacez la grille et le bloc-couteaux tous les 18 mois.

Nettoyage



Cet appareil peut être nettoyé sous un filet d'eau courante.

Attention : retirez la partie détachable du cordon d'alimentation avant de le nettoyer sous l'eau.

Un nettoyage régulier assure une performance de rasage optimale. Après chaque rasage, rincez la tête de rasage sous l'eau chaude.

- Un savon naturel peut aussi être utilisé dans la mesure où il ne contient pas de particules ni de substances corrosives. Rincez toute la mousse.
- Ensuite appuyez sur les boutons d'éjection, enlevez la grille du rasoir et sortez le bloc-couteaux. Puis, laissez sécher les différents éléments séparément.
- Si vous nettoyez régulièrement votre rasoir sous l'eau courante, appliquez une goutte d'huile sur la tondeuse et la grille du rasoir toutes les semaines.

Alternez le nettoyage sous l'eau avec le nettoyage de votre rasoir à l'aide de la brosse fournie :

- Arrêtez votre rasoir. Appuyez sur les boutons d'éjection et soulevez la grille du rasoir.
- A l'aide de la brosse, nettoyez le bloc-couteaux et la partie interne de la tête pivotante. Cependant, ne nettoyez pas la grille de rasage avec la brosse car cela pourrait l'endommager.

Pour conserver votre rasoir en parfait état


Toutes les 4 semaines environ, nettoyez le bloc-couteaux avec du liquide nettoyant Braun.

Remplacement des pièces détachées du rasoir

Pour conserver 100% de la performance de votre rasoir, remplacez la grille et le bloc-couteaux tous les 18 mois ou lorsqu'ils sont

usés. Changez les 2 pièces en même temps pour vous assurer d'un rasage de plus près avec moins d'irritations.
(Grille et bloc-couteaux : référence n° 5000/6000)

Sujet à modifications sans préavis.

Cet appareil est conforme aux normes Européennes fixées par les Directives 89/336/EEC et la directive Basse Tension 73/23/EEC. 

Voir les spécifications électriques mentionnées sur l'adaptateur basse tension.

A la fin de vie de votre appareil, veuillez ne pas le jeter avec vos déchets ménagers. Remettez-le à votre Centre Service agréé Braun ou déposez-le dans des sites de récupération appropriés conformément aux réglementations locales ou nationales en vigueur.



effectuées par des personnes non agréées par Braun et si des pièces de rechange ne provenant pas de Braun ont été utilisées.

Pour toute réclamation intervenant pendant la période de garantie, retournez ou rapportez l'appareil ainsi que l'attestation de garantie à votre revendeur ou à un Centre Service Agréé Braun.

Appelez au 01.47.48.70.00 (ou se référez à <http://www.braun.com/global/contact/servicepartners/europe.country.html>) pour connaître le Centre Service Agréé Braun le plus proche de chez vous.

Clause spéciale pour la France

Outre la garantie contractuelle exposée ci-dessus, nos clients bénéficient de la garantie légale des vices cachés prévue aux articles 1641 et suivants du Code civil.

Garantie

Nous accordons une garantie de 2 ans sur ce produit, à partir de la date d'achat.

Pendant la durée de la garantie, Braun prendra gratuitement à sa charge la réparation des vices de fabrication ou de matière en se réservant le droit de décider si certaines pièces doivent être réparées ou si l'appareil lui-même doit être échangé.

Cette garantie s'étend à tous les pays où cet appareil est commercialisé par Braun ou son distributeur exclusif.

Cette garantie ne couvre pas: les dommages occasionnés par une utilisation inadéquate, l'usure normale (par exemple, grille et bloc-couteaux) ainsi que les défauts d'usures qui ont un effet négligeable sur la valeur ou l'utilisation de l'appareil. Cette garantie devient caduque si des réparations ont été

Español

Nuestros productos están desarrollados para alcanzar los más altos estándares de calidad, funcionalidad y diseño. Esperamos que su nueva afeitadora Braun satisfaga por completo sus necesidades.

Aviso

Esta afeitadora incluye un cable especial de conexión a la red eléctrica. No cambie o manipule ninguna de sus partes, de otro modo se podría correr el riesgo de recibir una descarga eléctrica.

Descripción

- 1 Lámina
- 2 Bloque de cuchillas
- 3 Botón de extracción de lámina
- 4 Interruptor encendido/apagado («start/stop»)
- 5 Cortapatillas extensible
- 6 Cable especial de conexión

Afeitado

Encienda la afeitadora («start»):

El sistema de cabezal basculante permite que su afeitadora se ajuste a todos los contornos de la cara.

Cortapatillas: Activando el cortapatillas conseguirá un mayor control recortando bigote y patillas.

Recomendaciones para un afeitado óptimo

- Recomendamos que se afeite antes de lavarse la cara, ya que la piel tiende a hincharse ligeramente después del lavado.
- Es necesario que coloque la afeitadora en el ángulo adecuado (90°) con respecto a la superficie de la cara.
- Para mantener su afeitadora rindiendo al 100%, recomendamos reemplazar la lámina y el bloque de cuchillas cada 18 meses, o cuando se hayan deteriorado.

Limpeza



Este aparato puede limpiarse con agua corriente.

Precaución: El cable debe desconectarse de la red eléctrica antes de ponerla bajo el agua.

Una limpieza regular asegura un mejor rendimiento en el afeitado. Después de cada afeitado, conviene aclarar el cabezal de la afeitadora bajo el grifo de agua caliente.

- Ocasionalmente puede usar un jabón natural sin sustancias abrasivas para una limpieza más completa. Después enjuague bien la afeitadora para aclarar los restos de espuma.
- A continuación presione los botones de extracción de lámina para sacar ésta y extraer el bloque de cuchillas. Deje estas piezas un tiempo para secarse.
- Si limpia a menudo el aparato bajo el agua ponga, semanalmente, aplique una gota de lubricante en la cuchilla central y en la lámina de su afeitadora.

Por otro lado, también puede limpiar su afeitadora con el cepillo que le facilitamos:

- Apague la afeitadora y extraiga la lámina presionando el botón.
- Usando el cepillo, limpie las cuchillas y la zona alrededor del cabezal, pero no la lámina ya que podría dañarse.

Mantenga su afeitadora en óptimo estado

Cada cuatro semanas, limpie las cuchillas con productos de limpieza Braun.

Recambio de componentes

Para asegurar un rendimiento 100% de su afeitadora, conviene sustituir la lámina y el bloque de cuchillas cada 18 meses, o cuando se encuentren gastados. Sustituya las dos piezas al mismo tiempo para asegurarse un apurado óptimo con la menor irritación para la piel.

(Lámina y bloque de cuchillas: N° 5000/6000, disponible en su comercio habitual o en un Servicio de Asistencia Técnica Braun.)

Sujeto a cambio sin previo aviso.

Este producto cumple con las normas de Compatibilidad Electromagnética (CEM) establecidas por la Directiva Europea 89/336/EEC y las Regulaciones para Bajo Voltaje (73/23 EEC).



Vea las especificaciones eléctricas impresas en el cable especial de conexión.

No tire este producto a la basura al final de su vida útil. Llévelo a un Centro de Asistencia Técnica Braun o a los puntos de recogida habilitados por los ayuntamientos.



Garantía

Braun concede a este producto 2 años de garantía a partir de la fecha de compra. Dentro del periodo de garantía, subsanaremos, sin cargo alguno, cualquier defecto del aparato imputable tanto a los materiales como a la fabricación, ya sea reparando, sustituyendo piezas, o facilitando un aparato nuevo según nuestro criterio.

La garantía no ampara averías por uso indebido, funcionamiento a distinto voltaje del indicado, conexión a un enchufe inadecuado, rotura, desgaste normal (p.ej. la lámina o bloque de cuchillas) por el uso que causen defectos o una disminución en el valor o funcionamiento del producto.

La garantía perderá su efecto en caso de ser efectuadas reparaciones por personas no autorizadas, o si no son utilizados recambios originales de Braun.

La garantía solamente tendrá validez si la fecha de compra es confirmada mediante la factura o el albarán de compra correspondiente.

Esta garantía tiene validez en todos los países donde este producto sea distribuido por Braun o por un distribuidor asignado por Braun.

En caso de reclamación bajo esta garantía, diríjase al Servicio de Asistencia Técnica de Braun más cercano.

Solo para España

Servicio al consumidor: Para localizar a su Servicio Braun más cercano o en el caso de que tenga Vd. alguna duda referente al funcionamiento de este producto, le rogamos contacte con el teléfono de este servicio 901 11 61 84.

Português

Os nossos produtos foram desenvolvidos para alcançar os mais altos standards de qualidade, funcionalidade e design. Esperamos que desfrute ao máximo da sua nova Máquina de Barbear Braun.

Aviso

A sua Máquina de Barbear vem provida de um cabo de conexão especial com um transformador de baixa voltagem. Não substitua ou manipule qualquer peça da Máquina. Se o fizer poderá correr o risco de sofrer um choque eléctrico.

Descrição

- 1 Rede de barbear
- 2 Conjunto de lâminas
- 3 Botões de libertação
- 4 Interruptor de funcionamento («start/stop»)
- 5 Aparador extensível
- 6 Cabo de conexão especial

Barbear

Ligue a Máquina de Barbear («start»): O sistema de corte pivotante ajusta-se automaticamente aos contornos do seu rosto.

Aparador: Quando o Aparador extensível é activado, permite aparar o contorno do bigode e patilhas.

Conselhos práticos para um perfeito barbear

- Recomendamos que se barbeie antes de tomar banho, pois a pele tende a ficar ligeiramente mais distendida após o banho.
- Segure a Máquina num ângulo recto (90°) em relação à sua pele. Estique a pele e barbeie-se no sentido contrário ao do crescimento do pêlo.
- De modo a manter 100% de performance em cada barbeado, substitua a rede e o conjunto de lâminas a cada 18 meses ou quando gastas.

Limpeza



Este aparelho poderá ser utilizado sob água corrente.

Aviso: Certifique-se que está desligado da corrente eléctrica.

Uma limpeza regular assegura uma máxima performance no barbear. Após cada barbear, coloque a cabeça da Máquina por baixo de água corrente.

- Um sabonete natural poderá também ser utilizado desde que não contenha partículas e substâncias abrasivas. Retirar da cabeça da Máquina toda a espuma.
- Depois pressione os botões de libertação, levante e retire a rede de barbear e o conjunto de lâminas. Depois deixe as peças da Máquina a secarem.
- Caso lave regularmente a sua máquina de barbear sob água corrente, aplique semanalmente uma gota de óleo de máquina no corta-patilhas e na rede.

Como alternativa, poderá limpar a Máquina utilizando uma escova de limpeza que vem na embalagem:

- Desligue a Máquina «stop». Pressione os botões de libertação, levante e retire a rede de barbear.
- Utilizando a escova de limpeza, limpe o conjunto de lâminas e a área interior da cabeça da Máquina. Contudo, não deve limpar com a rede de barbear com a escova pois poderá danificá-la.

Manter a Máquina sempre em forma

A cada 4 semanas, limpe o conjunto de lâminas com agentes de limpeza Braun.

Substituição de peças

De modo a manter 100% de performance em cada barbeado, substitua a rede e o conjunto de lâminas a cada 18 meses ou quando gastas. Substitua ambas as peças simultaneamente para um barbeado mais apurado e com menor irritação.

(Rede de Barbear e Conjunto de Lâminas:
no. 5000/6000)

Subjeito a alterações sem aviso prévio.

Este aparelho cumpre com a directiva
EMC 89/336/EEC e com a Regula-
mentação de Baixa Voltagem (73/23 EEC).



Ver especificações eléctricas no impresso
relativo ao cabo de conexão especial.

Por favor não deite o produto no lixo
doméstico, no final da sua vida útil.
Entregue-o num dos Serviços de
Assistência Técnica da Braun, ou em
locais de recolha específica, à disposição
no seu país.



Garantia

Braun concede a este produto 2 anos de
garantia a partir da data de compra.
Dentro do período de garantia qualquer
defeito do aparelho, devido aos materiais ou
ao seu fabrico, será reparado, substituindo
peças ou trocando por um aparelho novo
segundo o nosso critério, sem qualquer custo.
A garantia não cobre avarias por utilização
indevida, funcionamento a voltagem diferente
da indicada, ligação a uma tomada de
corrente eléctrica incorrecta, ruptura, normal
utilização e desgaste (ex: rede e bloco de
lâminas) por utilização que causem defeitos
ou diminuição da qualidade de
funcionamento do produto.

A garantia perderá o seu efeito no caso de
serem efectuadas reparações por pessoas
não autorizadas ou se não forem utilizados
acessórios originais Braun.

A garantia só é válida se a data de compra for
confirmada pela apresentação da factura ou
documento de compra correspondente.

Esta garantia é válida para todos os países
onde este produto seja distribuído por Braun
ou por um distribuidor Braun autorizado.

No caso de reclamação ao abrigo de garantia,
dirija-se ao Serviço de Assistência Técnica
Oficial Braun mais próximo.

Só para Portugal

Apoio ao consumidor: Para localizar o seu
Serviço Braun mais próximo o no caso de
surgir alguma dúvida relativamente ao
funcionamento deste produto, contacte por
favor este serviço pelo telefone 808 20 00 33.

Italiano

I nostri prodotti sono progettati per rispondere ai più elevati standard di qualità, funzionalità e design. Ci auguriamo che il suo nuovo rasoio Braun soddisfi pienamente le sue esigenze.

Avvertenza

Il rasoio è dotato di uno speciale cavo di ricarica con un adattatore a basso voltaggio integrato. Non cambiare o alterare nessuna delle sue parti per evitare il rischio di scosse elettriche.

Descrizione

- 1 Lamina
- 2 Blocco coltelli
- 3 Pulsante di rilascio della lamina
- 4 Pulsante di accensione e spegnimento («start/stop»)
- 5 Tagliabasette
- 6 Speciale cavo di ricarica

Rasatura

Premere il tasto di accensione («start»): La testina oscillante si adatta automaticamente al profilo del viso.

Tagliabasette: Quando il tagliabasette viene attivato consente la regolazione di baffi e basette.

Consigli per una rasatura perfetta

- E' consigliabile radersi prima di lavare il viso dal momento che la pelle risulta meno elastica dopo essere stata bagnata.
- Impugnare il rasoio mantenendo la giusta angolazione (90°) rispetto alla pelle. Tendere leggermente la pelle e radere in senso contrario alla direzione della crescita della barba.
- Per mantenere il 100% delle prestazioni del rasoio, sostituire la lamina e il blocco coltelli ogni 18 mesi, anche prima se risultano usurati.

Pulizia



Questo rasoio può essere lavato sotto l'acqua corrente.

Avvertenza: Scollegare sempre il rasoio dalla presa di corrente prima della pulizia.

Una pulizia regolare del rasoio assicura migliori prestazioni di rasatura. Dopo ogni rasatura, risciacquare la testina del rasoio sotto l'acqua calda.

- Di tanto in tanto utilizzare sapone liquido naturale senza corpuscoli o sostanze abrasive. Sciacquare bene via la schiuma.
- Premere il tasto di rilascio della lamina. Togliere lamina e blocco coltelli e lasciarli ad asciugare.
- Utilizzare settimanalmente olio lubrificante sul tagliabasette e sulla lamina se il rasoio viene pulito regolarmente con acqua corrente.

In alternativa, è possibile pulire il rasoio utilizzando la spazzolina in dotazione:

- Spegner il rasoio, premere il tasto di rilascio della lamina e rimuovere la lamina.
- Utilizzando la spazzolina, pulire il blocco coltelli e l'interno della testina. Non utilizzare la spazzolina per pulire la lamina dal momento che potrebbe danneggiarla.

Mantenere il rasoio in perfetta forma

Ogni 4 settimane, pulire il blocco coltelli con i prodotti per la pulizia Braun.

Sostituzione delle parti radenti

Per mantenere il 100% delle prestazioni del rasoio, sostituire la lamina e il blocco coltelli ogni 18 mesi, o anche prima se risultano usurati. Sostituire entrambe le parti allo stesso tempo per una rasatura più a fondo e con meno irritazioni.

(Il codice identificativo della lamina e del blocco coltelli è: 5000/6000)

Soggetto a cambiamenti senza preavviso.

Questo prodotto è conforme alle normative EMC come stabilito dalla direttiva CEE 89/336 e alla Direttiva Bassa Tensione (CEE 73/23).



Specifiche elettriche: vedere indicazioni sullo speciale cavo di ricarica.

Si raccomanda di non gettare il prodotto nella spazzatura al termine della sua vita utile. Per lo smaltimento, rivolgersi ad un qualsiasi Centro Assistenza Braun o ad un centro specifico.



Garanzia

Braun fornisce una garanzia valevole per la durata di 2 anni dalla data di acquisto. Nel periodo di garanzia verranno eliminati, gratuitamente, i guasti dell'apparecchio conseguenti a difetti di fabbrica o di materiali, sia riparando il prodotto sia sostituendo, se necessario, l'intero apparecchio. Tale garanzia non copre: i danni derivanti dall'uso improprio del prodotto, la normale usura (ad esempio di lamina o blocco coltelli) conseguente al funzionamento dello stesso, i difetti che hanno un effetto trascurabile sul valore o sul funzionamento dell'apparecchio. La garanzia decade se vengono effettuate riparazioni da soggetti non autorizzati o con parti non originali Braun. Per accedere al servizio durante il periodo di garanzia, è necessario consegnare o far pervenire il prodotto integro, insieme allo scontrino di acquisto, ad un centro di assistenza autorizzato Braun.

Contattare il numero 02/6678623 per avere informazioni sul Centro di assistenza autorizzato Braun più vicino.

Nederlands

Onze producten zijn ontworpen om aan de hoogste eisen van kwaliteit, functionaliteit en design te voldoen. Wij wensen u veel plezier met uw nieuwe Braun scheerapparaat.

Waarschuwing

Uw scheerapparaat is voorzien van een speciaal snoer met geïntegreerde zwakstroomadapter. Het uit elkaar halen of het vervangen van onderdelen van de adapter kan leiden tot een elektrische schok.

Omschrijving

- 1 Scheerblad
- 2 Messenblok
- 3 Ontgrendelingsknoppen
- 4 Aan/uit schakelaar («start/stop»)
- 5 Tondeuse
- 6 Speciaal snoer

Scheren

Zet het scheerapparaat aan («start»): Het zwenkende scheersysteem past zich automatisch aan aan de contouren van uw gezicht

Tondeuse:

De tondeuse kan worden gebruikt voor het scheren van snor en bakkebaarden.

Tips voor een perfect scheerresultaat

- Wij raden u aan zich te scheren vóór het wassen van het gezicht, daar de huid na het wassen licht opgezwollen kan zijn.
- Houdt het scheerapparaat altijd loodrecht (90°) op de huid. De huid licht spannen en tegen de richting van de baardgroei in scheren.
- Vervang het scheerblad en messenblok elke 1 1/2 jaar, of eerder wanneer de onderdelen zijn versleten, om een optimaal scheerresultaat te behouden.

Schoonmaken



Dit apparaat kan worden afgespoeld onder stromend water.

Waarschuwing: Haal het snoer uit het apparaat voordat u het apparaat met water reinigt.

Regelmatig schoonmaken zorgt voor een betere scheerprestatie. Spoel het scheerhoofd na iedere scheerbeurt af onder heet stromend water.

- U kunt tevens een natuurlijke zeep gebruiken, mits hier geen schurende deeltjes in zitten. Spoel het schuim goed af.
- Druk vervolgens op de ontgrendelingsknoppen en verwijder het scheerblad en messenblok. Laat de onderdelen los van het scheerapparaat drogen.
- Indien het scheerapparaat regelmatig onder de kraan schoongemaakt wordt, is het aan te raden om wekelijks een druppel naaimachine olie aan te brengen op de tondeuse en het scheerblad.

U kunt uw scheerapparaat tevens schoonmaken met het bijgeleverde borsteltje:

- Schakel het scheerapparaat uit. Druk op de ontgrendelingsknoppen en verwijder het scheerblad.
- Gebruik het borsteltje om het messenblok en de binnenkant van het scheerhoofd schoon te maken. Gebruik het borsteltje nooit voor het scheerblad; dit kan het scheerblad beschadigen.

Uw scheerapparaat in topconditie houden

Reinig het messenblok elke 4 weken met Braun reinigingsmiddel.

Vervangen van onderdelen

Om de prestaties van uw scheerapparaat op 100% te houden, dient u uw scheerblad en messenblok om de 18 maanden te vervangen, of eerder wanneer deze versleten zijn. Vervang beide onderdelen tegelijkertijd voor een gladder scheerresultaat met minder huidirritatie.

(Scheerblad en messenblok onderdeel nr. 5000/6000)

Wijzigingen voorbehouden.

Dit produkt voldoet aan de EMC-normen volgens de EEG richtlijn 89/336 en aan de EEG laagspannings richtlijn 73/23.



Voor elektrische specificaties: zie de speciale zwakstroomadapter.

Gooi dit apparaat aan het eind van zijn nuttige levensduur niet bij het huisafval. Lever deze in bij een Braun Service Centre of bij de door uw gemeente aangewezen inleveradressen.



Garantie

Op dit produkt verlenen wij een garantie van 2 jaar geldend vanaf datum van aankoop. Binnen de garantieperiode zullen eventuele fabricagefouten en/of materiaalfouten gratis door ons worden verholpen, hetzij door reparatie, vervanging van onderdelen of omruilen van het apparaat.

Deze garantie is van toepassing in elk land waar dit apparaat wordt geleverd door Braun of een officieel aangestelde vertegenwoordiger van Braun.

Beschadiging ten gevolge van onoordeelkundig gebruik, normale slijtage (bijv. aan scheerblad of messenblok) en gebreken die de werking of waarde van het apparaat niet noemenswaardig beïnvloeden vallen niet onder de garantie. De garantie vervalt bij reparatie door niet door ons erkende serviceafdelingen en/of gebruik van niet originele Braun onderdelen.

Om gebruik te maken van onze service binnen de garantieperiode, dient u het complete apparaat met uw aankoopbewijs af te geven of op te sturen naar een geautoriseerd Braun Customer Service Centre.

Bel 0800-gillette voor een Braun Customer Service Centre bij u in de buurt.

Dansk

Vores produkter er skabt til at opfylde de højeste krav, hvad angår kvalitet, funktionalitet og design. Vi håber, du vil få glæde af din nye barbermaskine fra Braun.

Advarsel

Barbermaskinen er forsynet med et specialkabel med integreret strømforsyning med lav spænding for ekstra sikkerhed. Ingen af dens dele må udskiftes eller ændres. I modsat fald risikerer man at få elektrisk stød.

Beskrivelse

- 1 Skæreblad
- 2 Lamelkniv
- 3 Udløsningsknap
- 4 «start/stop»-knap
- 5 Trimmer til langt hår
- 6 Specialkabel

Barbering

Tænd for barbermaskinen («start»):
Det svingbare skæresystem tilpasser sig automatisk alle ansigtets konturer.

Trimmer: Når trimmeren til langt hår aktiveres, kan du foretage en kontrolleret trimning af overskæg eller bakkenbarter.

Tips til den perfekte barbering

- Vi anbefaler, at du barberer dig, før du vasker dig, fordi huden svulmer en smule op efter vask.
- Hold barbermaskinen i en ret vinkel (90°) mod huden. Stræk huden og barber mod skæggets vokseretning.
- For at opretholde en optimal barbering skal skæreblad og lamelkniv udskiftes mindst efter 1 1/2 års brug, eller når de er slidte.

Rengøring



Barbermaskinen kan vaskes under rindende vand.

Advarsel: Adskil den håndholdte del fra strømforsyningen, før den rengøres i vand.

Regelmæssig rengøring sikrer en bedre barbering. Efter hver barbering skylles barberhovedet under varmt, rindende vand.

- En natursæbe kan også anvendes, forudsat at den ikke indeholder små partikler eller slibemidler. Skyl al skummet af.
- Tryk på udløserknapperne, løft barbermaskinens skæreblad af og træk lamelkniven ud. Lad derefter de adskilte dele tørre.
- Hvis barbermaskinen vaskes jævnligt under rindende vand, påfør så ugentligt en dråbe let maskin olie på langhårstrimmeren og skærebladet.

Alternativt kan barbermaskinen renses med den medfølgende børste:

- Sluk for barbermaskinen. Tryk på udløsningsknapperne og løft barbermaskinens skæreblad af.
- Ved hjælp af børsten renses lamelkniven og indersiden af barberhovedet. Skærebladet må imidlertid ikke renses med børsten, da det kan ødelægge bladet.

Hold din barbermaskine i topform

Ca. hver fjerde uge renses lamelkniven med Brauns rensmiddel.

Udskiftning af barbermaskinens dele

For at opretholde en optimal barbering skal skæreblad og lamelkniv udskiftes mindst efter 1 1/2 års brug, eller når de er slidte. Udskift begge dele på samme tid for at få en tættere barbering med mindre hudirritation.

(Skæreblad og lamelkniv:
Reservedel nr. 5000/6000)

Oplysningerne heri kan ændres uden varsel.

Dette produkt er i overensstemmelse med bestemmelserne i EMC Direktiv 89/336/EEC og Lavspændingsdirektivet 73/23/EEC.



Elektriske specifikationer findes på specialkablet.

Apparatet bør efter endt levetid ikke kasseres sammen med husholdningsaffaldet. Bortskaffelse kan ske på et Braun Servicecenter eller passende, lokale opsamlingssteder.



Garanti

Braun yder 2 års garanti på dette produkt gældende fra købsdatoen. Inden for garanti-perioden vil Braun for egen regning afhjælpe fabriktions- og materialefejl efter vort skøn gennem reparation eller ombytning af apparatet. Denne garanti gælder i alle lande, hvor Braun er repræsenteret.

Denne garanti dækker ikke skader opstået ved fejlbetjening, normalt slid (fx skærebled og lamelkniv) samt fejl, som har ringe effekt på apparatets værdi eller funktionsdygtighed. Garantien bortfalder ved reparationer udført af andre end de af Braun anviste reparatører og hvor originale Braun reservedele ikke er anvendt.

Ved service inden for garantiperioden afleveres eller indsendes hele apparatet sammen med købsbevis til et autoriseret Braun Service Center.

Ring 7015 0013 for oplysning om nærmeste Braun Service Center.

Norsk

Våre produkter er utformet for å oppfylle de høyeste standardene til kvalitet, funksjon og design. Vi håper at du vil få glede av din nye Braun-barbermaskin.

Advarsel

Barbermaskinen er utstyrt med et spesialledningssett med en integrert lavspennings sikkerhetsstrømkilde. Du skal derfor aldri bytte ut eller forandre på ledningen. Gjør du det, kan dette medføre risiko for elektrisk støt.

Beskrivelse

- 1 Skjærebled
- 2 Lamelkniv
- 3 Utløserknapp
- 4 På/av-bryter («start/stop»)
- 5 Langhårtrimmer
- 6 Spesialledningssett

Barbering

Slå på barbermaskinen («start»):
Det svingbare barberingssystemet justerer seg automatisk til konturene i fjeset.

Trimmer: Når langhårtrimmeren er aktivert, kan den brukes til presis trimming av bart og kinnskjegg.

Tips for en perfekt barbering

- Vi anbefaler at du barberer deg før du vasker deg fordi huden har en tendens til å bli lett hoven etter vask.
- Hold barbermaskinen vinkelrett (90°) mot huden. Strekk huden og barber mot skjeggets vekstretning.
- For å beholde 100 % barberingsytelse må du skifte ut skjærebledet og lamelkniven minst hver 18. måned eller når de er slitt.

Rengjøring



Denne maskinen kan rengjøres under rennende vann.

Advarsel: Trekk kontakten ut av maskinen før rengjøring under vann.

Regelmessig rengjøring sikrer bedre barberingsytelse. Skyll barberhodet under rennende, varmt vann etter hver barbering.

- En naturbasert såpe kan også brukes, hvis den ikke inneholder partikler eller slipemidler. Skyll bort alt skum.
- Trykk deretter på utløserknappene, løft skjærebladet av og trekk lamellkniven ut. Legg de demonterte barberingsdelene til tork.
- Ved regelmessig rengjøring av barbermaskinen under vann fra springen, tilføres ukentlig en dråpe tynn maskinolje på langhårtrimmeren og skjærebladet.

Du kan også rengjøre barbermaskinen med børsten som følger med:

- Slå barbermaskinen av. Trykk på utløserknappene og løft skjærebladet av.
- Rengjør lamellkniven og inne i barberhodet med børsten. Bruk imidlertid ikke børsten til å rengjøre skjærebladet, ettersom dette kan skade bladet.

Holde barbermaskinen i topp stand

Omtrent hver fjerde uke bør lamellkniven rengjøres med rengjøringsmiddel fra Braun.

Bytte ut barberingsdelene

For å opprettholde 100 % barberingsytelse må du skifte ut skjærebladet og lamellkniven minst hver 18. måned eller når de er slitt. Hvis du skifter begge deler samtidig, får du en tettere barbering med mindre hudirritasjon. (Skjæreblad og lamellkniv har delenummer 5000/6000)

Med forbehold om endringer.

Dette produktet oppfyller kravene i EU-direktivene EMC 89/336/EEC og Low Voltage 73/23/EEC.



Elektriske spesifikasjoner er angitt på spesialledningssettet.

Ikke kast dette produktet sammen med husholdningsavfall når det skal kasseres. Det kan leveres hos et Braun servicesenter eller en miljøstasjon.



Garanti

Vi gir 2 års garanti på produktet gjeldende fra kjøpsdato.

I garantitiden vil vi gratis rette eventuelle fabrikkasjons- eller materialfeil, enten ved reparasjon eller om vi finner det hensiktsmessig å bytte hele produktet. Denne garanti er gyldig i alle land der Braun eller Brauns distributør selger produktet.

Denne garantien dekker ikke: skader på grunn av feil bruk, normal slitasje (f.eks. på skjæreblad eller lamellkniven) eller skader som har ubetydelig effekt på produktets verdi og virkemåte sitat slutt. Garantien bortfaller dersom reparasjoner utføres av ikke autorisert person eller hvis andre enn originale Braun reservedeler benyttes.

For service i garantitiden skal hele produktet leveres eller sendes sammen med kopi av kjøpskvittering til nærmeste autoriserte Braun Serviceverksted.

Ring 88 02 55 03 for å bli henvist til nærmeste autoriserte Braun serviceverksted.

NB

For varer kjøpt i Norge har kunden garanti i henhold til NEL's Leveringsbetingelser.

Svenska

Våra produkter är utformade för att uppfylla högsta krav vad gäller kvalitet, funktionalitet och design. Vi hoppas att du kommer att ha mycket nytta av din nya rakapparat från Braun.

Varning

Rakapparaten har en specialsladd med inbyggd säker elförsörjning med extra låg spänning. Du ska därför inte byta ut eller ändra någon del av den. Det finns då risk för att du utsätts för elektriska stötar.

Beskrivning

- 1 Skärblad
- 2 Saxhuvud
- 3 Frisläppningsknapp
- 4 På/Av-knapp («start/stop»)
- 5 Trimmer för långt skägg
- 6 Specialsladd

Rakning

Sätt på rakapparaten («start»):
Det svängbara skärsystemet anpassas automatiskt till ansiktets konturer.

Trimmer:

När trimmern för långt skägg är aktiverad kan du kontrollerat trimma mustasch och polisonger.

Tips för den perfekta rakningen

- Vi rekommenderar att du rakar dig innan du tvättar dig eftersom huden tenderar att bli något svullen när man har tvättat sig.
- Håll rakapparaten i en rät vinkel (90°) mot huden. Sträck ut huden och raka mot skäggets växtriktning.
- För att rakapparaten ska behålla sin prestanda till 100 % ska du byta ut bladet och saxhuvudet minst var 18:e månad, eller när de är slitna.

Rengöring



Apparaten kan rengöras under rinnande vatten.

Varning: Koppla ur apparaten från vägguttaget innan du rengör den i vatten.

Regelbunden rengöring ger bättre rakning. Efter varje rakning ska du rengöra rakhuvudet under varmt, rinnande vatten.

- Använd en naturbaserad tvål emellanåt som inte innehåller några partiklar eller slipmedel. Skölj av allt lödder.
- Tryck sedan på frisläppningsknapparna, lyft av skärbladet och dra ur saxhuvudet. Låt sedan de isärtagna delarna torka.
- Om du regelbundet rengör rakapparaten under rinnande hetvatten, lägg varje vecka en droppe olja på den integrerade trimmern och skärbladet.

Du kan också rengöra rakapparaten med den bifogade borsten:

- Stäng av rakapparaten. Tryck ned frisläppningsknapparna och lyft av skärbladet.
- Använd borsten för att rengöra saxhuvudet och rakhuvudets inre delar. Du ska dock inte rengöra skärbladet med borsten eftersom detta kan skada bladet.

Håll rakapparaten i topptrim

Rengör saxhuvudet med Brauns rengöringsmedel ungefär var fjärde vecka.

Byt ut rakapparaten delar

För att rakapparaten ska behålla sin prestanda till 100 % ska du byta ut bladet och saxhuvudet minst var 18:e månad, eller när de är slitna. Byt båda delarna samtidigt för en närmare rakning med mindre hudirritation. (Skärblad och saxhuvud: del nr 5000/6000)

Med förbehåll för ändringar.

Denna produkt uppfyller bestämmelserna i EU-direktiven 89/336/EEG om elektromagnetisk kompatibilitet (EMC) och 73/23/EEG om lågspanningsutrustning.



För elektriska specifikationer, se texten på specialsladden.

När produkten är förbrukad får den inte kastas tillsammans med hushållssoporna. Avfallshantering kan ombesörjas av Braun servicecenter eller på din lokala återvinningsstation.



Garanti

Vi garanterar denna produkt för två år från och med inköpsdatum. Under garantitiden kommer vi utan kostnad, att avhjälpa alla brister i apparaten som är hänförliga till fel i material eller utförande, genom att antingen reparera eller byta ut hela apparaten efter eget gottfinnande.

Denna garanti gäller i alla länder där denna apparat levereras av Braun eller deras auktoriserade återförsäljare.

Denna garanti gäller inte: skada på grund av felaktig användning, normalt slitage (t.ex. skärblad och saxhuvud) eller skador som har en försumbar effekt på värdet eller apparatens funktion. Garantin upphör att gälla om reparationer utförs av icke behörig person eller om Brauns originaldelar inte används.

För att erhålla service under garantitiden skall den kompletta apparaten lämnas in tillsammans med inköpskvittot, till ett auktoriserat Braun verkstad.

Ring 020-21 33 21 för information om närmaste Braun verkstad.

Suomi

Tuotteemme on suunniteltu täyttämään tiukat vaatimukset laadun, toimivuuden ja muotoilun suhteen. Toivottavasti saat iloa ja hyötyä uudesta Braun- parranajokoneestasi.

Varoituis

Parranajokone een verkkojohto on varustettu matalajännitesovittimella. Sähköiskun vaaran välttämiseksi älä vaihda siihen mitään osia tai tee mitään muutoksia.

Kuvaus

- 1 Teräverkko
- 2 Leikkuri
- 3 Vapautuspainike
- 4 Virtakytkin («start/stop»)
- 5 Pitkien partakarvojen viimeistelijä
- 6 Verkkojohto

Parran ajaminen

Käynnistä parranajokone virtakytkimestä («start»).
Käännytyä ajopää myötäilee kasvojen muotoja tarkasti.

Rajaaminen:

Viikset tai pulisongit voi rajata käyttämällä pitkien partakarvojen rajaaajaa.

Vihjeitä paremman ajotuloksen saavuttamiseksi

- On suositeltavaa ajaa parta ennen peseytymistä, sillä kasvojen peseminen turvottaa ihoa hieman.
- Pidä parranajokonetta suorassa kulmassa (noin 90°) ihoon nähden. Venytä ihoa ja aja parta karvojen kasvusuuntaa vasten.
- Parhaan mahdollisen ajotuloksen saavuttamiseksi teräverkko ja leikkuri kannattaa vaihtaa vähintään 18 kuukauden välein tai kun ne ovat kuluneet.

Puhdistaminen



Tämä laite voidaan puhdistaa juoksevan veden alla.

Varoitus: Irrota parranajokone virtalähteestä ennen laitteen puhdistamista vedellä.

Säännöllinen puhdistaminen varmistaa paremman parranajotuloksen. Huuhtelevä ajopää kuumalla juoksevalla vedellä kunkin ajokerran jälkeen.

- Myös luonnonaineista valmistettua saippuaa voi käyttää, kunhan se ei sisällä hiukkasia eikä hankaavia aineosia. Huuhtelevä kaikki vaahdo pois.
- Paina vapautuspainikkeita, irrota teräverkko ja vedä leikkuri ulos. Jätä irralliset osat kuivumaan.
- Jos parranajokone puhdistetaan säännöllisesti juoksevan veden alla, lisää viikoittain tippa koneöljyä teräverkkoon ja pitkien partakarvojen trimmeriin.

Parranajokoneen voi puhdistaa myös käyttämällä sen mukana toimitettua harjaa.

- Sammuta parranajokoneesta virta. Paina vapautuspainikkeita ja irrota teräverkko.
- Puhdista leikkuri ja ajopään sisäosat harjan avulla. Älä kuitenkaan puhdista harjalla teräverkkoa. Muutoin teräverkko voi vahingoittua.

Parranajokoneen pitäminen huippukunnossa

Puhdista leikkuri neljän viikon välein Braunin puhdistusaineella.

Parranajo-osien vaihtaminen

Parhaan mahdollisen ajotuloksen saavuttamiseksi teräverkko ja leikkuri kannattaa vaihtaa vähintään 18 kuukauden välein tai kun ne ovat kuluneet. Kun vaihdat molemmat osat samanaikaisesti, lopputuloksena on tarkempi parranajo ja vähemmän ihoärsytystä. (Teräverkko ja leikkuri: osanumero 5000/6000)

Tiedot voivat muuttua ilman ennakoilmoitusta.

Tämä tuote täyttää EU-direktiivin 89/336/EEC mukaiset EMC-vaatimukset sekä matalajännitettä koskevat säännökset (73/23 EEC).



Katso sähkömääräyksiä koskevat tiedot matalajännitesovittimesta.

Kun laite on tullut elinkaarensa päähän, säästä ympäristöä äläkä hävitä sitä kotitalousjätteiden mukana. Hävitä tuote viemällä se Braun-huoltoliikkeeseen tai asianmukaiseen keräyspisteeseen.



Takuu

Tälle tuotteelle myönnämme 2 vuoden takuun ostopäivästä lukien Suomessa voimassa olevien alan takuuehtojen TE90 mukaan. Takuuajana korvataan veloituksetta kaikki viat, jotka aiheutuvat materiaaliavista tai valmistusvirheistä. Korvaus tapahtuu harkintamme mukaan korjaamalla, vaihtamalla viallinen osa tai vaihtamalla koko laite uuteen. Takuu on voimassa kaikkialla maailmassa sillä edellytyksellä, että laitetta myydään ko. maassa Braunin tai virallisen maahantuojan toimesta.

Takuun piiriin eivät kuulu viat, jotka johtuvat virheellisestä käytöstä tai normaalista kulumisesta (esim. teräverkko tai leikkuterä). Takuu ei myöskään kata sellaisia vikoja, jotka eivät merkittävästi vaikuta laitteen arvoon tai toimintaan. Takuun voimassaolo lakkaa, jos laitetta korjataan muualla kuin valtuutetussa Braun-huoltoliikkeessä tai jos laitteessa käytetään muita kuin alkuperäisiä varaosia.

Yksilöity ostokuitti riittää takuun voimassaolon osoittamiseksi.

Lisätietoa takuuseen liittyvistä asioista saa asiakaspalvelukeskuksestamme numerosta 020-377 877.

Türkçe

Ürünlerimiz, kalite, kullanım ve tasarımda en yüksek standartlara erişilmek üzere üretilmiştir. Yeni Braun tıraş makinelerinizden memnun kalacağınızı umarız.

Önemli

Tıraş makinelerinizin ekstra düşük voltaj için güvenlik sağlayan adaptor içeren özel kablo seti vardır. Bu setin hiçbir parçasını değiştirmeyin veya başka amaçlar için kullanmayın aksi takdirde elektrik şoku meydana gelebilir.

Tanımlamalar

- 1 Elek
- 2 Kesici blok
- 3 Elek çıkarma düğmesi
- 4 Açma/kapama düğmesi («start/stop»)
- 5 Uzun tüy düzeltici
- 6 Özel kordon seti

Tıraş olma

Cihazı çalıştırınız («start»):
Hareketli kesme sistemi yüzünüzün her kıvrımına otomatik olarak kendini ayarlar.

Uzun Tüy Düzeltici:
Uzun tüy düzeltici çalışır konumda iken bıyık ve favoriler de düzeltilebilir.

Mükemmel tıraş için ipuçları

- Yüzünüzü yıkamadan önce tıraş olmanız tavsiye ederiz çünkü yüz yıkadıktan sonra sakallar şişebilir.
- Tıraş makinelerinizi yüzünüze 90° lik açı ile tutun, cildinizi gerin ve tıraş makinelerinizi sakal büyüme yönünün aksine doğru hareket ettirin.
- %100 tıraş performansı için elek ve kesicinizi en az her 18 ayda bir değiştirin.

Temizleme



Bu makine musluk altında akan suda kullanıma uygun olarak üretilmiştir.
Uyarı: Suyla temizlik yapılacağı zaman makinelerinizin prize takılı olmadığından emin olunuz.

Düzenli temizlik cihazın performansını artırır. Her tıraştan sonra, tıraş başlığını akan sıcak su altında yıkayınız.

- Doğal maddelerden yapılmış sabunlar aşındırıcı özellikte olmadıkları ve partikül içermedikleri için kullanılabilirler. Tüm köpüğü durulayınız.
- Daha sonra başlık çıkartma düğmesine basıp eleği kaldırıp kesici bloğu çıkartınız ve parçaları kurumaya bırakınız.
- Eğer makinelerinizi sürekli musluk altında temizlemeyi tercih ediyorsanız, uzun tüy düzeltici ve elek kısmının üzerine haftada bir birkaç damla ince makine yağı damlatmanızı tavsiye ederiz.

Alternatif olarak tıraş makinelerinizi fırçası ile de temizleyebilirsiniz:

- Cihazı kapatınız. Başlık çıkarma düğmesine basınız ve eleği çıkartınız.
- Fırçayı kullanarak kesici bloğu ve tıraş başlığının içini temizleyiniz. Eleği, zarar verebileceği için fırça ile temizlemeyiniz.

Tıraş makinesinin korunması

Kesici bloğu her dört haftada bir Braun temizleme ürünleri ile temizleyiniz.

Parçaların değiştirilmesi

%100 tıraş performansı sağlamak için tıraş makinesi eleğini ve kesiciyi her 18 ayda bir ya da eskidiğinde yenileyin. Daha az cilt tahrişi ve yakın tıraş için iki parçayı aynı anda değiştirin. (Elek ve kesici blok parça no. 5000/6000)

Bildirim yapılmadan değiştirilebilir.

Elektrikle ilgili direktifler özel kordon setinin üzerinde yazmaktadır.

Üretici firma ve CE işareti uygunluk değerlendirme kuruluşu:

Braun GmbH

Frankfurter Straße 145

61476 Kronberg / Germany

☎ (49) 6173 30 0

Fax (49) 6173 30 28 75

Braun_infoline@Gillette.com

Ελληνικά

Τα προϊόντα μας κατασκευάζονται έτσι ώστε να πληρούν τα υψηλότερα πρότυπα ποιότητας, λειτουργικότητας και σχεδιασμού. Ελπίζουμε ότι θα ικανοποιηθείτε απόλυτα από την καινούργια σας Ξυριστική μηχανή Braun.

Προσοχή

Η συσκευή διατίθεται με μετασχηματιστή χαμηλής τάσης για ασφάλεια (ειδικό σετ καλωδίου). Δεν πρέπει να αντικαταστήσετε ή να τροποποιήσετε οποιοδήποτε μέρος του. Σε αντίθετη περίπτωση υπάρχει κίνδυνος ηλεκτροπληξίας.

Περιγραφή

- 1 Πλέγμα Ξυρίσματος
- 2 Κοπτικό σύστημα
- 3 Κουμπί απελευθέρωσης του πλέγματος
- 4 Διακόπτης λειτουργίας («start/stop»)
- 5 Κόπτης μακριών τριχών
- 6 Ειδικό σετ καλωδίου

Ξύρισμα

Βάλτε το διακόπτη λειτουργίας στη θέση «start».

Το περιστρεφόμενο κοπτικό σύστημα προσαρμόζεται αυτόματα σε κάθε περιοχή του προσώπου σας.

Κόπτης μακριών τριχών:

Η χρήση του ειδικού κόπτη επιτρέπει την ελεγχόμενη κοπή του μουστακιού ή των φαβοριτών.

Συμβουλές για το τέλειο ξύρισμα

- Συνιστούμε να ξυρίζετε πριν το πλύσιμο, καθώς το δέρμα τείνει να πρήζεται ελαφρά μετά το πλύσιμο.
- Θα πρέπει να κρατάτε την ξυριστική μηχανή κάθετα στο δέρμα, σε ορθή γωνία (90°). Τεντώνετε το δέρμα και ξυρίζετε αντίθετα στη κατεύθυνση της ανάπτυξης της γενειάδας.
- Για να έχετε 100% τέλειο αποτέλεσμα, το πλέγμα ξυρίσματος και το κοπτικό σύστημα θα πρέπει να αντικαθίστανται τουλάχιστον κάθε 18 μήνες, ή όταν τα εξαρτήματα έχουν φθαρεί.

Καθαρισμός



Αυτή η συσκευή είναι κατάλληλη για καθαρισμό κάτω από τρεχούμενο νερό.

Προσοχή: Αποσυνδέστε τη μηχανή από τη πρίζα πριν τη καθαρίσετε με νερό.

Ο τακτικός καθαρισμός της μηχανής βοηθά στο να έχετε καλύτερο αποτέλεσμα στο ξύρισμα. Μετά από κάθε ξύρισμα πλένετε με ζεστό νερό την κεφαλή ξυρίσματος.

- Περιστασιακά μπορείτε να χρησιμοποιήσετε σαπούνι (φυσικό, υγρό σαπούνι χωρίς την προσθήκη χημικών και μαλακτικών στοιχείων).
- Έπειτα, θέστε τη συσκευή εκτός λειτουργίας και πιέστε τα κουμπιά απελευθέρωσης του πλέγματος. Σηκώστε το πλέγμα και βγάλτε το κοπτικό σύστημα. Μετά αφήστε τα αποσυναρμολογημένα μέρη να στεγνώσουν.
- Αν πλένετε τακτικά τη μηχανή με νερό, να βάζετε μια σταγόνα ελαφρύ λάδι μηχανής στο κόπτη μακρικών τριχών και στο πλέγμα, μια φορά την εβδομάδα.

Εναλλακτικά, μπορείτε να καθαρίσετε τη ξυριστική μηχανή με το ειδικό βουρτσάκι που περιέχει η συσκευασία:

- Θέστε τη συσκευή εκτός λειτουργίας. Πιέστε το κουμπί απελευθέρωσης του

πλέγματος και χρησιμοποιώντας το βουρτσάκι καθαρίστε το κοπτικό σύστημα (μαχαίρι) και το εσωτερικό μέρος της κεφαλής.

- Μην καθαρίσετε το πλέγμα ξυρίσματος με το βουρτσάκι γιατί μπορεί να προκληθεί ζημιά.

Διατηρείστε την ξυριστική σας μηχανή σε τέλεια κατάσταση

Κάθε τέσσερις εβδομάδες περίπου, καθαρίστε το κοπτικό σύστημα χρησιμοποιώντας τα ειδικά καθαριστικά της Braun.

Αντικατάσταση των φθαρτών μερών

Για να έχετε 100% τέλειο αποτέλεσμα, το πλέγμα ξυρίσματος και το κοπτικό σύστημα θα πρέπει να αντικαθίστανται τουλάχιστον κάθε 18 μήνες, ή όταν τα εξαρτήματα έχουν φθαρεί. Αλλάξτε και τα δυο ανταλλακτικά ταυτόχρονα για πιο βαθύ ξύρισμα με λιγότερους ερεθισμούς. (Πλέγμα ξυρίσματος και Κοπτικό Σύστημα – αριθμός ανταλλακτικού 5000/6000).

Το προϊόν υπόκειται σε τροποποίηση, χωρίς προειδοποίηση.

Το προϊόν αυτό έχει κατασκευαστεί σύμφωνα με τις Ευρωπαϊκές Οδηγίες EMC 89/336/EOK και Χαμηλών Ηλεκτρικών Τάσεων 73/23/EOK.



Ηλεκτρικές απαιτήσεις είναι τυπωμένες επάνω στη συσκευή.

Παρακαλούμε μην πετάξετε τη συσκευή στα οικιακά απορρίμματα όταν φτάσει το τέλος της χρήσιμης ζωής της. Η διάθεσή της μπορεί να πραγματοποιηθεί σε ένα από τα εξουσιοδοτημένα συνεργεία της Braun ή στα κατάλληλα σημεία συλλογής που παρέχονται στη χώρα σας.



Εγγύηση

Παραχωρούμε δύο χρόνια εγγύηση, στο προϊόν, ξεκινώντας από την ημερομηνία αγοράς.

Μέσα στην περίοδο εγγύησης καλύπτουμε, χωρίς χρέωση, οποιαδήποτε ελάττωμα προερχόμενο από κακή κατασκευή ή κακής ποιότητας υλικό, είτε επισκευάζοντας είτε αντικαθιστώντας ολόκληρη τη συσκευή σύμφωνα με την κρίση μας.

Αυτή η εγγύηση ισχύει σε όλες τις χώρες που πωλούνται τα προϊόντα Braun.

Αυτή η εγγύηση δεν καλύπτει: ζημιά που να οφείλεται σε λανθασμένη χρήση, σε φθορά από φυσιολογική χρήση (π.χ. πλέγμα ή μαχαίρι) όπως και ζημιές που έχουν αμελητέα επίδραση στην αξία ή στη χρήση της συσκευής.

Η εγγύηση ακυρώνεται αν έχουν γίνει επισκευές από μη εξουσιοδοτημένα άτομα ή δεν έχουν χρησιμοποιηθεί γνήσια ανταλλακτικά Braun.

Για να επιτύχετε σέρβις μέσα στην περίοδο της εγγύησης, παραδώστε ή στείλτε την συσκευή με την απόδειξη αγοράς σε ένα Εξουσιοδοτημένο Κατάστημα Σέρβις της Braun.

Καλέστε στο 01-9478700 για να πληροφορηθείτε για το πλησιέστερο Εξουσιοδοτημένο Κατάστημα Σέρβις της Braun.

**Garantie/
Kundendienststellen**

**Guarantee and
Service Centers**

**Bureaux de garantie et
centrales service après-vente**

**Oficinas de garantía y
oficinas centrales del servicio**

**Entidade de garantia e
centros de serviço**

**Uffici e sede centrale del
servizio clienti**

**Garantiebureaux en
service-centrales**

**Garantikontorer og
centrale serviceafdelinger**

Garanti og servicecenter

**Servicekontor och centrala
kundtjänstplatser**

Asiakaspalvelu ja tekninen neuvonta

**Garanti bürolari ve merkezi servis
yerleri**

Εγγύηση και Εργαστήριο επισκευών

Deutschland

Gillette Gruppe Deutschland
GmbH&Co.ohG
Braun Kundendienst
Bitte erfragen Sie das nächstliegende
Braun Service Center unter
☎ 00800 / 27 28 64 63

Austria

Gillette Gruppe Österreich
Braun Kundendienst
Bitte erfragen Sie das nächstliegende
Braun Service Center unter
☎ 00800 / 27 28 64 63

Argentina

Gillette Argentina S.A.
Braun Division
Governador Ugarte 3561
1605 Munro
☎ 0-8004444553

Australia

Gillette Australia Pty. Ltd.,
Scoresby, 5 Caribbean Drive
Melbourne, Victoria 3179,
☎ 1 800 641 820

Bahrain

Yaquby Stores
Government road, Bab ALBahrein
P.O. Box: 158
Manama
☎ 02-28887

Barbados

Dacosta Mannings Inc.
Household & Furniture
Pier Head
Division Dacosta Mannings Building
P.O. Box: 176
Bridgetown
☎ 0431-8700

Belarus

Elektroservice & Co., Ltd
Tchernyshevsky str. 10A-409
10 A
220012 Minsk
☎ 017-2856922

Belgium

Gillette Group Belgium NV,
J. E. Mommaertsiaan 18 A,
1831 Diegem,
☎ 02-71 19 104

Bermuda

Gibbons Company
21 Reid Street
P.O. Box HM 11
Hamilton
☎ 295 00 22

Brazil

Fixnet Servicios & Comércio Ltda.
R. Gaspar Fernandes, 377
São Paulo – SP,
☎ 0800 16 26 27

Bulgaria

Stambouli Ltd.
16/A Srebarna Street
1407 Sofia
☎ + 359 2 528 988

Canada

Gillette Canada Company,
Braun Consumer Service
4 Robert Speck Parkway,
Mississauga L4Z 4C5,
Ontario,
☎ 1 800 387 6657

Česká Republika

PH SERVIS s.r.o.,
V Mezihoří 2,
18000 Praha 8,
☎ 266 310 574

Chile

Productos Gillette Chile Ltda.
División Braun
Avda. Andrés Bello #2711, p10
Las Condes
P.O. Box: Casilla 16426
Santiago
☎ 02-2809023

China

Gillette (Shanghai)
Sales Co. Ltd.
550 Sanlin Road, Pudong,
Shanghai 200124,
☎ 00 86 21 5849 8000

Colombia

Gillette de Colombia S.A.,
Calle 100 No. 9A - 45 Piso 3.
Bogotá, D.C.,
☎ 01 8000 5 27286

Croatia

Iskra elektronika d.o.o.,
Bozidara Magovca 63,
10020 Zagreb,
☎ 1-6 60 17 77

Cyprus

Kyriakos Papavasiliou Trading
Limassol Avenue,
173 - Industrial Area Latsia
Nicosia
☎ 02-314111

Danmark

Gillette Group Danmark A/S,
Teglhølm Allé 15,
2450 København SV,
☎ 70 15 00 13

Dutch Antilles

Boolchand's Ltd.
Heerenstraat 4 B
P.O. Box: B.O. Box 36
802 NA - Willemstad-Curacao Curacao
N.A.
☎ 09-612262

Egypt

Uni Trade,
25 Makram Ebied Street,
P.O. Box 7607,
Cairo,
☎ 02-2740652

España

Braun Española S.A.,
Braun Service,
Enrique Granados, 46,
08950 Esplugues de Llobregat
(Barcelona),
☎ 901 11 61 84

Estonia

Servest Ltd.,
Raua 55, EE 10152 Tallin,
☎ 627 87 32

France

Groupe Gillette France -
Division Braun,
9, Place Marie Jeanne Bassot,
92693 Levallois Perret Cédex,
☎ (1) 4748 70 00

Greece

Berson S.A.,
47, Agamemnonos,
17675 Kallithea Athens,
☎ (210)-9 47 87 00

Guadeloupe

Ets. André Haan S.A.,
Zone Industrielle
B.P. 335,
97161 Pointe-à-Pitre,
☎ 26 68 48

Hong Kong

Gillette Hong Kong Ltd.
10 Hysan Avenue, Causeway Bay
13/F, Sunning Plaza
Hong Kong
☎ 02-5399690/9800

Hungary

Gillette Group Hungary
Szépvölgyi út 35 - 37
1037 Budapest
☎ 01-801-3800

Iceland

Verslunin Pfaff hf.,
Grensasvegur 13,
Box 714, 121 Reykjavik,
☎ 53 32 22

India

Braun Division,
c/o Gillette Div. Op. Pvt. Ltd.,
34, Okhla Industrial Estate,
New Delhi 110 020,
☎ 11 68 30 218

Iran

Tehran Bouran Company
145 Ghaem Magham Farahani
Tehran
☎ 18312766

Ireland (Republic of)

Gavin's Electronics,
83-84, Lower Camden Street,
Dublin 2,
☎ 1800 509 448

Israel

S. Schestowitz Ltd.
8, Shacham Str.
49517 Tel-Aviv
☎ 1 800 335 959

Italy

Servizio Consumatori Braun
Gillette Group Italy S.p.A.,
Via G. B. Pirelli, 18,
20124 Milano,
☎ 02 / 6678623

Jordan

Interbrands
Wadi Al-Sir, Adwiat alhekma
St. Mekadabi bld.
Amman
☎ +992 582 75 67

Korea

Gillette Korea Ltd.
144-27 Samsung-dong,
Kangnam-ku,
Seoul, Korea,
☎ 080-920-6000

Kuwait

Union Trading Company,
Braun Service Center,
P.O. Box 28 Safat,
Safat Code 13001,
Kuwait,
☎ 04 83 32 74

Latvia

Latintertehservice Co.,
72 Bullu Street, House 2,
Riga 1067,
☎ 2 40 39 11

Lebanon

Magnet Sal - Fattal Hldg
Sin El Fil - Jisr El Wati
P.O. Box: 110-773
Beirut
☎ 1485250

Lithuania

Elektronas AB,
Kareiviu 6,
LT 2600 Vinius,
☎ 277 76 17

Luxembourg

Sogel S.A.,
Rue de l'industrie 7,
L-2543 Windhof,
☎ 4 00 50 51

Malaysia

Fimaco Sdn Bhd
Lot 44653, Jalan 7A/62A,
Bandar Manjalara
Wisma Fiamma
52200 Kuala Lumpur
☎ 03 - 62798851

Malta

Kind's,
287, Republic Street,
Valletta VLT04,
☎ 24 71 18

Morocco

Avendis Cosmétiques
Depot Tmta - Rue Chefchaouen,
Ain Sebba
Casablanca
☎ 22664769

Mauritius

J. Kalachand & Co. Ltd.,
DBM Industrial Estate, Stage 11,
P.O.B. 634
Plaine Lauzun,
☎ 2 12 84 10

Mexico

Braun de México y Cia. de C.V.
Calle Cuatro No.4,
Fraccionamiento Industrial
Alce Blanco,
Naucalpan de Juárez,
Estado de México.
C.P. 53370
☎ 01-800-508-58-00

Nederland

Gillette Groep Nederland BV,
Visseringlaan 22,
2288 ER Rijswijk,
☎ 0 800-445 53 88

New Zealand

SellAgence Ltd
59-63 Druces Rd.
Manukau City
☎ 0800 427 286

Nippon

Gillette Japan Inc.,
Queens Tower, 13F
3-1, Minato Mirai 2-Chome
Nishi-Ku,
Yokohama 220-6013
Japan
☎ 045-680 37 00

Norge

Gillette Group Norge AS,
Nils Hanssensvei 4,
P.O. Box 79 Bryn,
0667 Oslo,
☎ 022-72 88 10

Oman

Naranjee Hirjee & Co.
10 Ruwi High
P.O. Box: 9
Muscat
☎ 24784842

Pakistan

Gillette Pakistan Limited,
Dr. Ziauddin Ahmend Road,
Karachi 74200,
☎ 21 56 88 930

Paraguay

Centro Electronico Integral
de Andres Rivarola
Technical Service
Cnel. Dias 483 c/Campos Cervera
dentrás del Hospital Bautista
Asunción
☎ 021-604151

Philippines

Gillette Philippines Inc.,
Corporate Corner Commerce Avenues
20/F Tower 1,
IL Corporate Centre
1770 Muntinlupa city
☎ 02-771071 02-06/-16

Poland

Gillette Group Poland Sp. z o.o.
ul. Domaniewska 41,
02-672 Warszawa,
☎ 22 548 88 88

Portugal

Grupo Gillette Portugal, Lda.,
Braun Service,
Rua Tomás da Fonseca,
Torre G-2ªA,
1600-209 Lisboa,
☎ 808 2 000 33

Réunion

Dindar Confort,
Rte du Gymnase,
Boite Postale 278,
97940 St. Clotilde,
☎ 026 92 32 03

Romania

Gillette Romania srl.
Calea Floreasca nr. 133-137
et 1, sect 1,
714011 Bucuresti
☎ 01-2319656

Russia

RTC Sovinservice,
Rusakovskaya 7,
107140 Moscow,
☎ (095) 264 41 61

Saudi Arabia

AL Naghi company
AL Madinah road
opposite to Fetihi center,
Al Forsan
P.O. Box: 269
21411 Jeddah
☎ 02-651 8670

Schweiz/Suisse/Svizzera

Telion AG,
Rütistrasse 26,
8952 Schlieren,
☎ 0844-88 40 10

Serbia/Montenegro

BG Elektronik,
Bulevar Kralja Aleksandra 34,
11000 Beograd,
☎ 011 3240 030

Singapore (Republic of)

Beste (S) Pte. Ltd.,
No. 6 Tagore Drive,
03-04 Tagore Industrial Building,
Singapore 787623,
☎ (65) 6552 2422

Slovakia

Techno Servis Bratislava
Trhová ul.
841 02 Bratislava IV
☎ 02 /64 46 36 43

Slovenia

Lomas d.o.o.
Trzaska cesta 132
1000 Ljubljana
☎ 01-4233620

South Africa

Fixnet CC.
159 Queen Street, Kensington South
P.O. Box: 751770
Johannesburg
☎ 6156765/6

St. Maarten

Rupchand Sons n.v. (ram's),
P.O. Box 79,
Philipsburg,
Netherlands Antilles,
☎ 52 29 31

St. Thomas

Boolchand's Ltd.,
31 Main Street,
P.O. Box 5667,
00803 St. Thomas,
US Virgin Islands,
☎ 340 776 0302

Suomi

Gillette Group Finland Oy,
P.O. Box 9,
Niittykatu 8, PL 9, 02200 Espoo,
☎ 09-45 28 71

Sverige

Gillette Group Sverige AB,
Dept. Sweden,
Stockholm Gillette
Räsundavägen 12,
Box 702,
16927 Solna,
☎ 020-21 33 21

Syria

Ahmed Hadaya Company
Shallan Houboubi street, 1st.
P.O. Box: 33403
Damascus
☎ 113346976

Taiwan

Gillette Taiwan Inc.
Taiwan Branch office
7F1, No. 99,
Fu-Hsin North Road, 105,
(105) Taipei
☎ 02-27197366917

Thailand

Diethelm & Co Ltd
2535 Sukhumvit Road,
Bangchack, Prakhonong
10260 Bangkok
☎ 2332-6060 ext. 1076,1052

Tunesie

Generale d'Equipement Industr.,
(G.E.I.)
24 rue du Golfe Arabe,
Tunis, 2000,
☎ 71 71 68 80

Turkey

Gillette Sanayi ve Ticaret A.S.,
Polaris Is Merkezi,
Ahi Evran Cad., No:1,
34398 Maslak, Istanbul,
☎ 0212-473 75 85

Ukraine

Importbytservice
Glubochitskaya 53
254050 Kiev
☎ 044-417-24-15

United Arab Emirates

The New Store LLC
Burjman shopping mall,
Bur Dubai
P.O. Box: 3029
Dubai
☎ 43404545

Uruguay

Driva S.A.,
Marcellino Sosa 2064,
11800 Montevideo,
☎ 2 924 95 76

USA

The Gillette Company
Braun Consumer Service,
1, Gillette Park 4k-16,
Boston, MA 02127-1096,
☎ 1-800-272-8611

Venezuela

Gillette de Venezuela S.A.,
Av. Blandin, Centro San Ignacio
Torre Copérnico, Piso 5
La Castellana, Caracas
☎ 0800-4455388

Yemen (Republic of)

Saba Stores for Trading,
26th September Street,
P.O. Box 5278,
Taiz,
☎ 4-25 23 88

For latest updates, please refer to
www.Braun.com.