

Prius+

Guide Express



TOYOTA

ALWAYS A
BETTER WAY





TOYOTA

Index

Avertissement: composants à haute tension	2	Phares	9
Bouche d'air de batterie hybride (batterie de traction)	2	Essuie-glaces	10
Accéder à votre véhicule	3	Démarrage du véhicule	11
Vitres électriques et verrouillage des vitres	4	Chauffage, climatisation et désembuage	12
Verrouillage des portes arrière - Sécurité enfants	4	Commandes de chauffage au volant	13
Sièges	5	Réglage de l'heure	13
Réglage du volant	6	Sélection des rapports	14
Présentation du tableau de bord	7	Frein de stationnement	14
Affichage d'informations multiples	8	Ouverture du réservoir à carburant	15
Combiné des instruments	9	Ouverture du capot	15
		Conduite économique	16

Présentation de la Prius⁺

Nous vous félicitons d'avoir choisi la Toyota Prius⁺ ! Lisez ce Guide Express pour vous familiariser avec votre véhicule et en apprécier les qualités exceptionnelles.

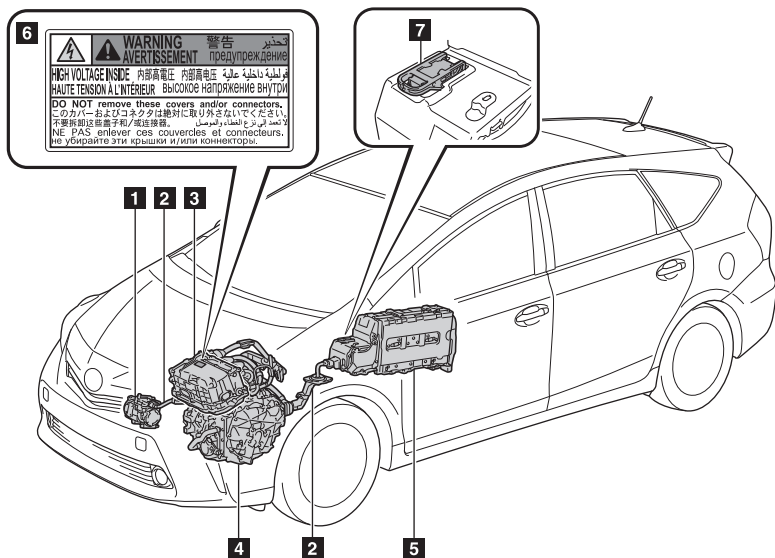
Ce Guide Express ne remplace pas le Manuel du Propriétaire que vous trouverez dans la boîte à gants de votre véhicule et qu'il est important que vous lisiez de façon attentive, ainsi que tout autre manuel édité par Toyota. Ceci vous permettra de vous familiariser avec les instructions d'utilisation et de sécurité qui y sont reprises, afin d'utiliser au mieux les capacités de votre véhicule.

Veillez lire tous les documents fournis pour pouvoir profiter au maximum de votre voiture et découvrir les différents services proposés.

Votre concessionnaire et tous les employés de Toyota vous souhaitent de nombreuses années de plaisir de conduite au volant de votre nouvelle Prius⁺.

NB : toutes les informations qui figurent dans ce Guide Express sont valides au moment de son impression. Toyota se réserve le droit d'apporter, à tout moment et sans préavis, les modifications nécessaires.

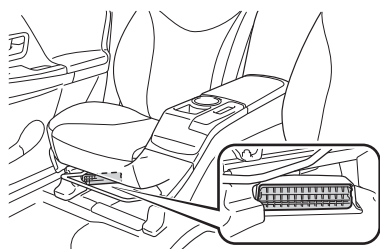
Avertissement: composants à haute tension



1. Compresseur de climatisation.
2. Câbles à haute tension (couleur orange).
3. Unité d'alimentation et convertisseur CC/CC.
4. Moteur électrique (moteur de traction).
5. Batterie hybride (batterie de traction).
6. Étiquette d'avertissement.
7. Prise de service.

Faites attention avec le système hybride : il contient un système à haute tension et certaines pièces deviennent très chaudes.

Bouche d'air de batterie hybride (batterie de traction)

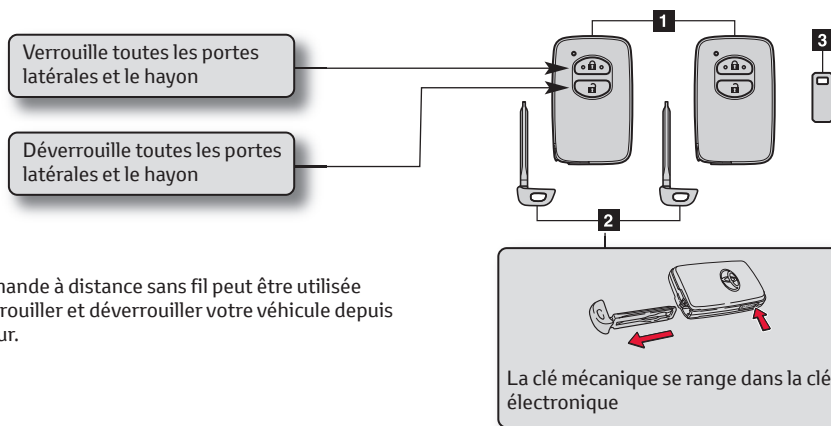


Une prise d'air se trouve sous le siège avant droit pour refroidir la batterie hybride. Si elle est obstruée, la batterie hybride peut surchauffer et avoir un rendement moindre.

Accéder à votre véhicule

Systeme « Smart Entry & Start »

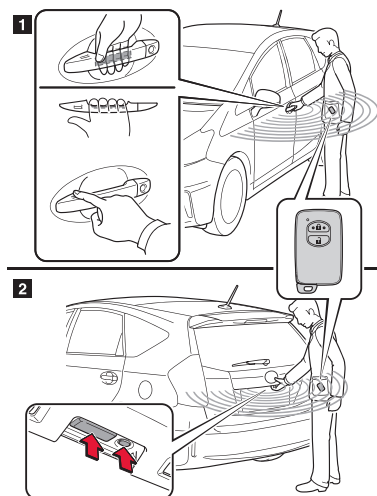
1. Clés électroniques
 - Commandent le système « Smart Entry & Start »
 - Assurent les fonctions télécommandées
2. Clés mécaniques
3. Plaquette du numéro des clés



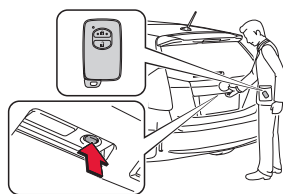
La commande à distance sans fil peut être utilisée pour verrouiller et déverrouiller votre véhicule depuis l'extérieur.

Déverrouillage et verrouillage des portes*

Les opérations suivantes s'effectuent simplement lorsque vous portez la clé électronique sur vous.
(Le conducteur doit toujours porter la clé électronique sur lui.)



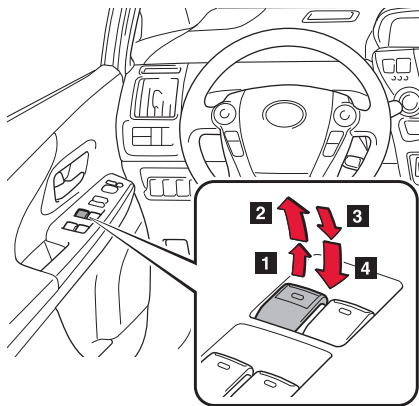
1. Déverrouille et verrouille les portes latérales.
2. Déverrouille et verrouille les portes arrière.



Appuyez sur le bouton de verrouillage pour verrouiller le hayon.

*selon version

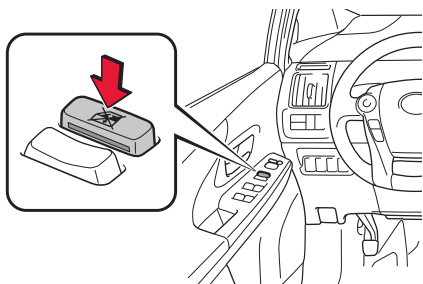
Vitres électriques et verrouillage des vitres



Les vitres électriques peuvent être ouvertes et fermées comme suit :

1. Fermeture
2. Fermeture (une pression)*
3. Ouverture
4. Ouverture (une pression)*

*Appuyer sur le commutateur pour stopper l'ouverture ou la fermeture de la vitre.



Une pression sur ce contacteur verrouille les vitres des passagers, empêchant toute ouverture ou fermeture accidentelle.

Ne jamais laisser ses doigts sur des vitres en mouvement

Verrouillage des portes arrière - Sécurité enfants

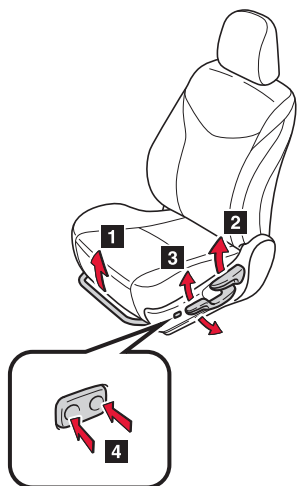


Ce verrouillage peut être activé pour empêcher les enfants d'ouvrir les portes arrière. Poussez les contacteurs de porte arrière vers le bas pour les verrouiller.

La porte ne peut pas être ouverte depuis l'intérieur du véhicule lorsque le verrouillage est activé.

1. Déverrouillage
2. Verrouillage

Sièges

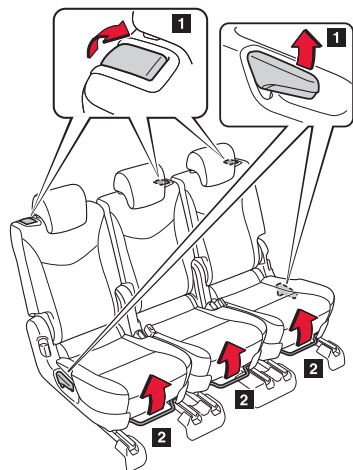


Sièges avant

1. Levier de réglage de la position de l'assise
2. Levier de réglage de l'inclinaison du dossier
3. Levier de réglage de la hauteur du siège*
4. Commande de réglage du soutien lombaire*

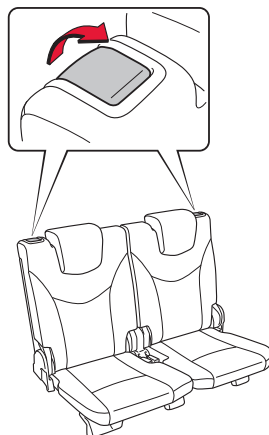
*: pour le côté conducteur, selon l'équipement.

Deuxième rangée de sièges



1. Levier de réglage de l'inclinaison du dossier.
2. Levier de réglage de la position de l'assise.

Troisième rangée de sièges



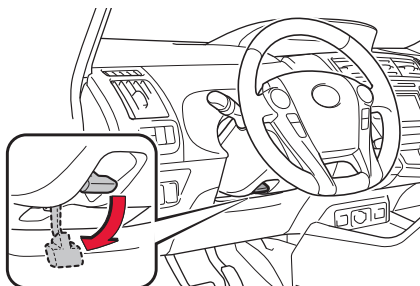
Levier de réglage de l'inclinaison du dossier.

Pour plus de détails, veuillez consulter le Manuel du propriétaire, chapitre 1-4.

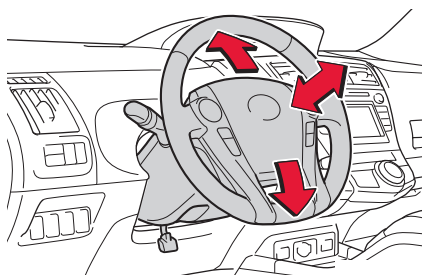
Réglage du volant

Volant

En tenant le volant, poussez le levier vers le bas.



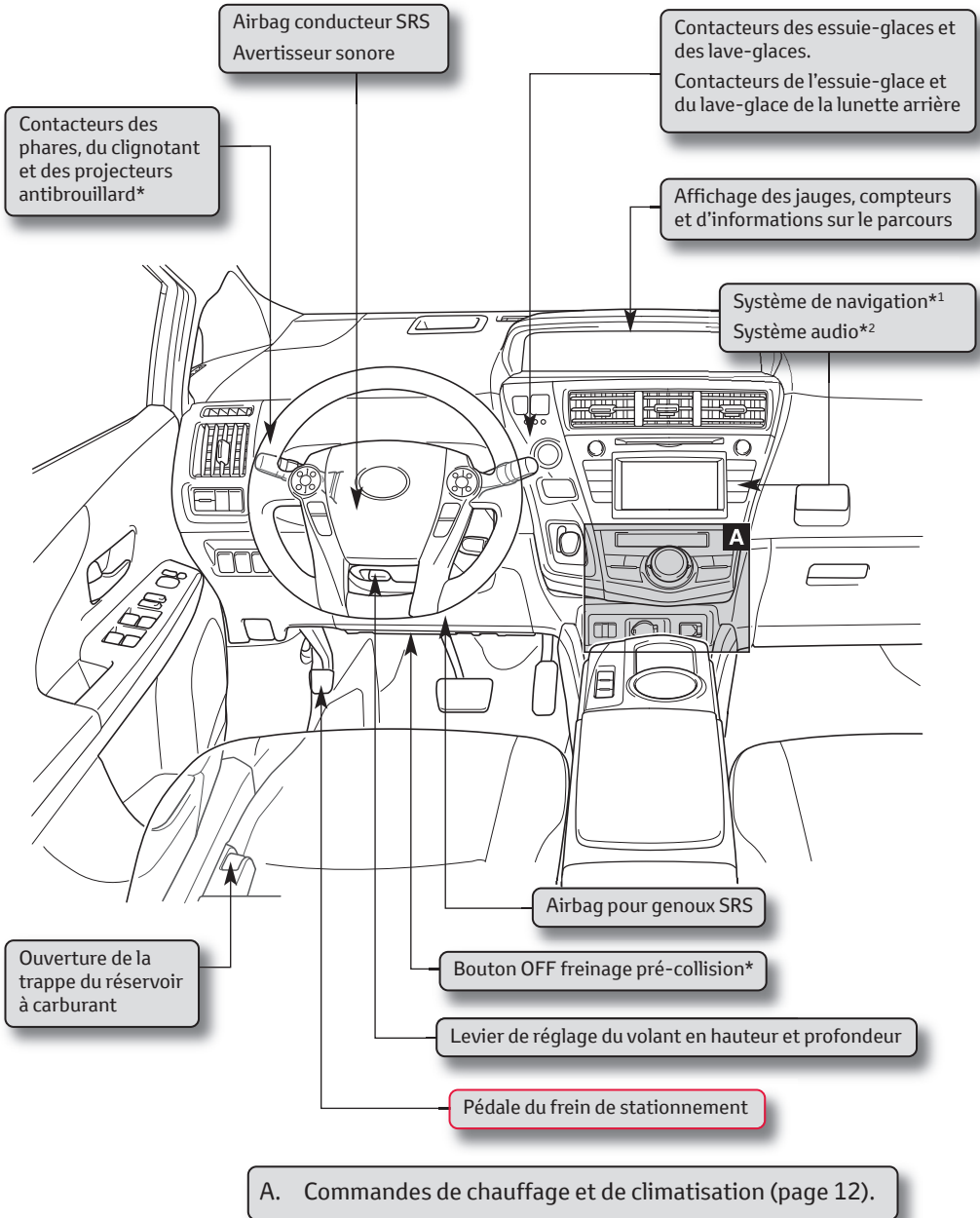
Réglez le volant en hauteur et profondeur selon la position recherchée.



Le réglage terminé, tirez le levier vers le haut pour verrouiller la position du volant.

Ne réglez pas le volant en conduisant.

Présentation du tableau de bord



Selon l'équipement*.

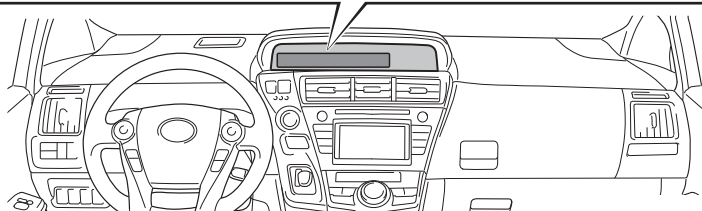
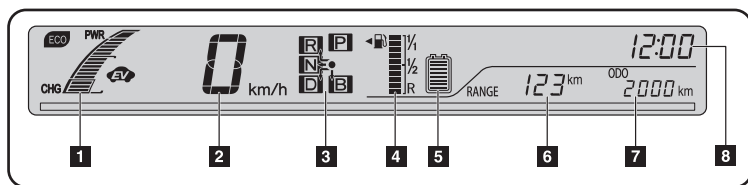
*¹ Se réfère au Manuel du propriétaire du « système de navigation ».

*² Se réfère au Manuel du propriétaire de « l'écran tactile ».

Affichage d'informations multiples

Jauges et compteurs

Les jauges et compteurs suivants s'éclairent lorsque le bouton "Engine Start Stop" est en mode ON



1. Indicateur de système hybride

Indique la puissance produite par le système hybride et la charge de récupération.

2. Compteur de vitesse

Affiche la vitesse du véhicule.

3. Indicateurs de position du levier de changement de vitesse

Affichent la position du levier de changement de vitesse.

4. Jauge à carburant

Affiche la quantité de carburant restant dans le réservoir.

5. État de la batterie de traction hybride

La quantité de charge restant dans la batterie de traction hybride est représentée par 8 barres.

6. Affichage d'informations sur le trajet

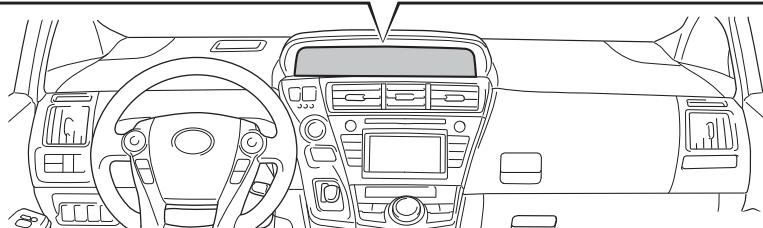
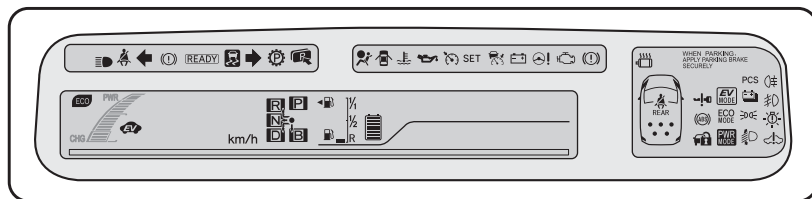
Affiche la consommation de carburant, le rapport, etc.

7. Affichage compteur kilométrique et compteur journalier

8. Horloge

Indicateurs et témoins d'avertissement

Les indicateurs et témoins lumineux informent le conducteur sur la situation des divers systèmes du véhicule.



Combiné des instruments

Principaux indicateurs et témoins d'avertissement uniquement - Pour plus de détails, veuillez vous reporter au Manuel du propriétaire, chapitres 2-2 et 5-2.

Indicateurs et témoins d'avertissement

Les témoins informent le conducteur de l'état opérationnel des principaux systèmes du véhicule.



Indicateurs de position du levier de changement de vitesse



Indicateur du mode Power



Indicateur du mode Eco Driving



Indicateur du mode EV-Drive



Indicateur READY (prêt)

Témoins d'avertissement

Les témoins d'avertissement informent le conducteur de tout dysfonctionnement d'un système du véhicule.



Avertissement de système hybride



Témoin lumineux/sonore d'avertissement du système de freinage



Témoin d'avertissement maître



Température élevée du liquide de refroidissement



Indicateur de batterie hybride



Surcharge du système hybride

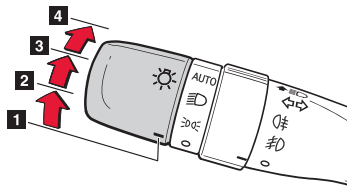
*1 Ces témoins s'allument lorsque le bouton « ENGINE START STOP » est en mode ON.

Ils s'éteignent une fois le moteur démarré.

Si un témoin ne s'allume pas ou ne s'éteint pas, cela peut indiquer un dysfonctionnement.

Dans ce cas, faites inspecter votre véhicule par votre concessionnaire Toyota

Phares



Les feux de croisement peuvent être actionnés manuellement ou automatiquement

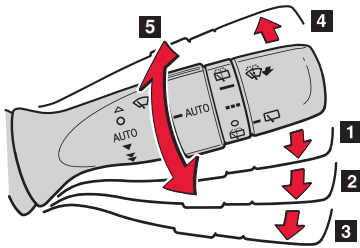
1. Les feux de jour s'allument.
2. Les feux de position, feux arrière, éclairage de plaque minéralogique et éclairage du tableau de bord s'allument.
3. Les feux de croisement et tous les feux indiqués ci-dessus s'allument.
4. Les feux de croisement et tous les feux indiqués ci-dessus s'allument et s'éteignent automatiquement. (Lorsque le bouton "Engine Start stop" est en mode ON*.)

Actionnement des feux de route

1. Les feux de croisement étant allumés, repoussez le levier vers le tableau de bord pour allumer les feux de route ou tirez-le vers vous pour les éteindre.
2. Vous pouvez effectuer un « appel de phares » avec les feux de croisement allumés ou éteints en tirant le levier vers vous. Puis relâchez-le.

*selon version

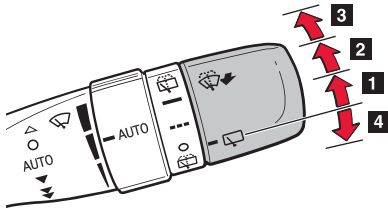
Essuie-glaces



Essuie-glaces avec détecteur de pluie (AUTO)

Lorsque « AUTO » est sélectionné, les essuie-glaces fonctionnent automatiquement en détectant la pluie et règlent leur vitesse en fonction du volume d'eau.

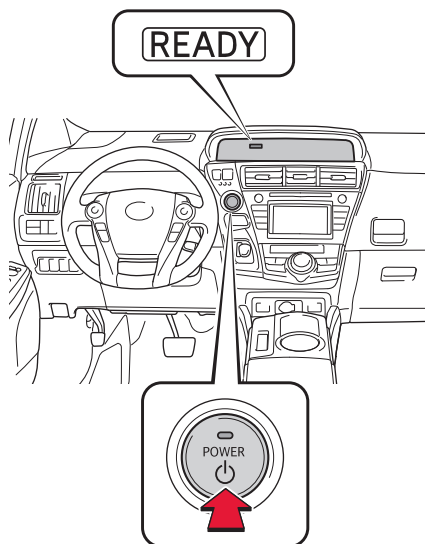
1. Détection automatique de la pluie
2. Vitesse lente
3. Vitesse rapide
4. Un seul balayage
5. Fréquence du fonctionnement intermittent



Essuie-glace et lave-glace de la lunette arrière

1. Fonctionnement intermittent
2. Fonctionnement normal
3. Actionnement simultané du lave-glace et de l'essuie-glace
4. Actionnement simultané du lave-glace et de l'essuie-glace

Démarrage du véhicule



Démarrage du système hybride

Vérifiez que le frein de stationnement est engagé.

Appuyez fermement sur la pédale de frein.

Le témoin de l'interrupteur POWER devient vert.

Si la position du levier est « N », le système hybride ne peut pas démarrer. Passez à la position « P » pour démarrer le système hybride.

Appuyez sur l'interrupteur POWER.

Après quelques secondes, l'indicateur READY apparaît avec un bip sonore.

Continuez à appuyer sur la pédale de frein jusqu'à ce que le système hybride ait complètement démarré.

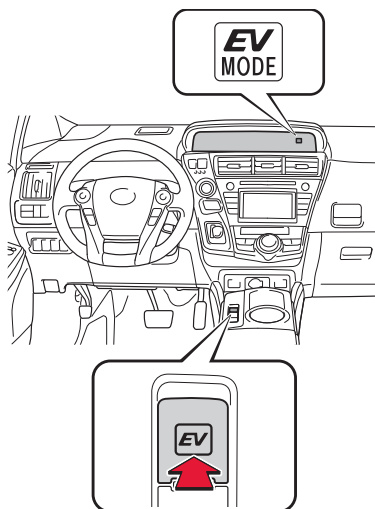
Arrêt du système hybride

1. Arrêtez le véhicule.
2. Activez le frein de stationnement.
3. Appuyez sur l'interrupteur de position « P » et assurez-vous que l'indicateur indique « P ».
4. Appuyez sur l'interrupteur POWER.
5. Relâchez la pédale de frein et vérifiez que le témoin de l'interrupteur POWER est éteint.

Si vous arrêtez le système hybride sans mettre le levier de changement de vitesse en position P, ce dernier est automatiquement mis dans cette position. Vous pouvez également mettre le levier de changement de vitesse en position P en appuyant sur l'interrupteur de position P.

Mode EV-Drive

En mode EV-Drive, le moteur électrique (moteur à traction), alimenté par la batterie hybride (batterie de traction), est utilisé pour faire rouler le véhicule.

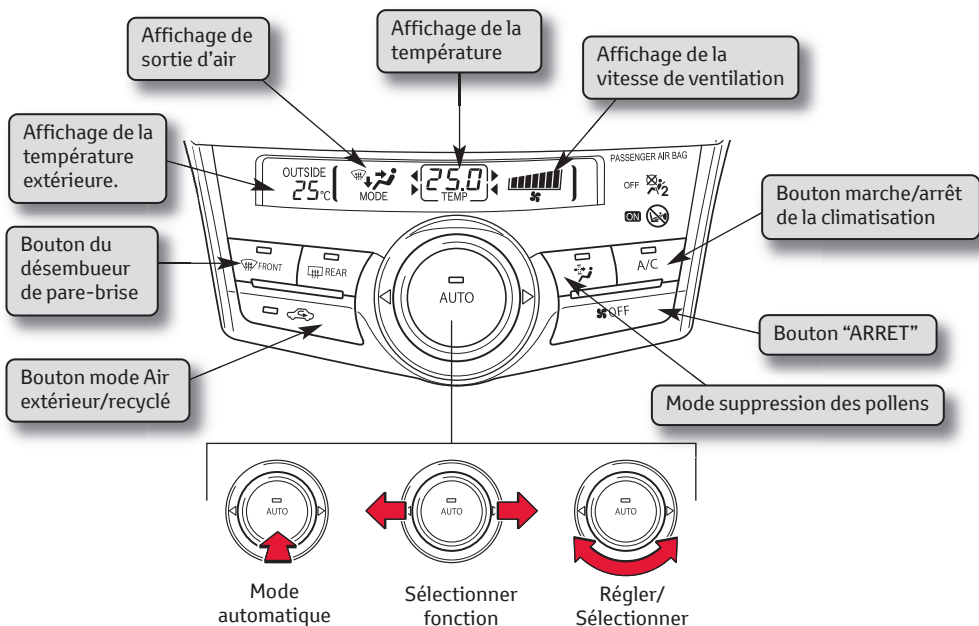


MARCHE/ARRET

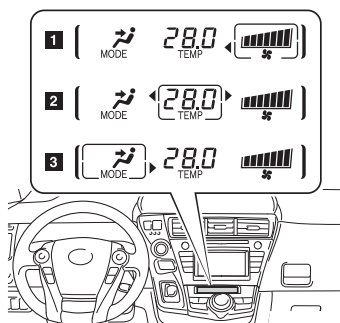
Lorsque le mode EV-Drive est activé, le témoin s'allume. Appuyez à nouveau sur l'interrupteur pour repasser à une conduite normale (moteur essence et moteur électrique).

Chauffage, climatisation et désembuage

Les sorties d'air et la vitesse de ventilateur air sont automatiquement ajustées en fonction de la température réglée.



Changer de fonctions et de paramètres



Tournez  vers la gauche ou la droite pour sélectionner la fonction

1. Vitesse de ventilation
2. Réglage de la température
3. Sortie d'air

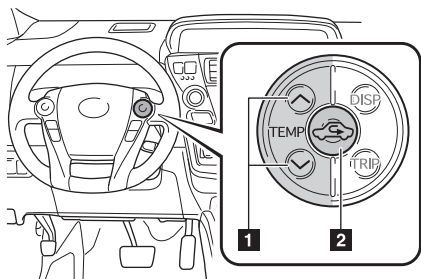
Conseils pour dégivrer le pare-brise :

1. Mettez le bouton AUTO sur OFF (le témoin est éteint)
2. Mettez la climatisation sur ON (le témoin est allumé)
3. Mettez le recyclage d'air sur OFF (le témoin est éteint)
4. Réglez le débit d'air vers le pare-brise (le témoin est allumé)



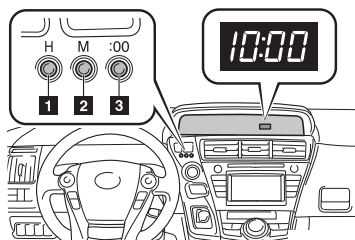
Commandes de chauffage au volant

Certaines fonctions peuvent être contrôlées à l'aide des commutateurs situés sur le volant.



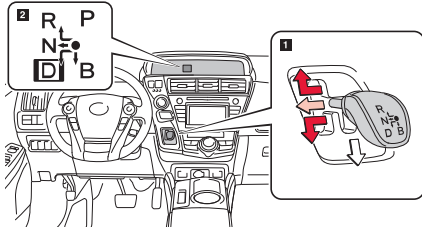
1. Sélecteur de température
2. Mode Air extérieur ou Air recyclé

Réglage de l'heure





1. Réglage des heures.
 2. Réglage des minutes.
 3. Arrondi à l'heure la plus proche.*
- *: p. ex. de 1:00 à 1:29 → 1:00
de 1:30 à 1:59 → 2:00


Sélection des rapports



1

 Pour passer à « D » ou « R », déplacer le levier de vitesses le long de la grille de sélection de rapport.

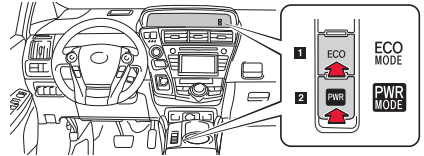
 Pour passer à « N », faire glisser le levier de vitesses vers la gauche et le maintenir. La position du rapport va passer en « N ».

 Il n'est possible de passer en « B » que si la position « D » est sélectionnée.

● Le levier de changement de vitesse revient toujours à cette position originale après toute opération de changement.

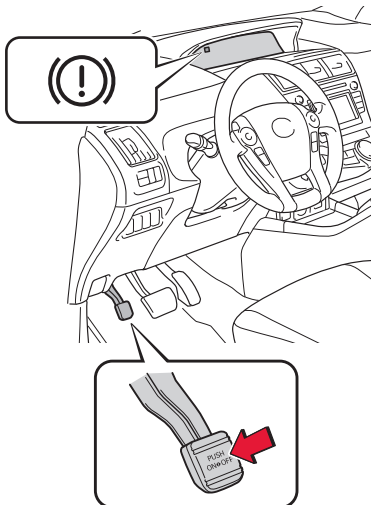
2

Position du levier de changement de vitesses	Fonction
P	Garer le véhicule ou démarrer le système hybride
R	Marche arrière
N	Point mort
D	Conduite normale
B	Frein moteur modéré pour descentes ou pentes raides.



1. Mode Eco Driving
Pour peu consommer malgré des accélérations et des freinages fréquents.
Appuyez une fois pour désactiver ce mode
2. Mode Power
Pour une réaction rapide ou un besoin de puissance, par ex. en région montagneuse ou pour dépasser un véhicule.
Appuyez une fois pour désactiver ce mode

Frein de stationnement



Activez le frein de stationnement*

(Appuyez une autre fois sur la pédale pour relâcher le frein de stationnement).

*Avec le pied gauche, appuyez à fond sur la pédale du frein de stationnement tout en appuyant, avec le pied droit, sur la pédale de frein standard.

Ouverture du réservoir à carburant

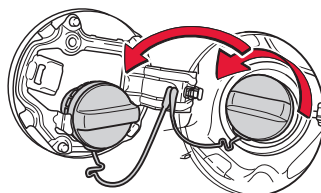


Tirez sur le levier.

Ouverture du réservoir à carburant

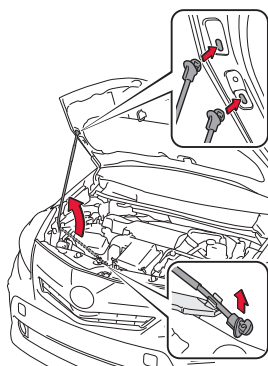
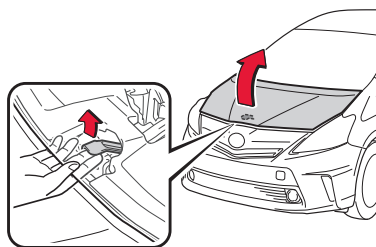
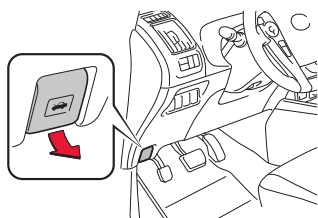
Tournez le bouchon du réservoir à carburant lentement pour l'ouvrir.

Engagez le bouchon du réservoir à carburant à l'arrière de la trappe du réservoir à carburant.



Veillez à sélectionner le carburant approprié.

Ouverture du capot



Relâchez le verrou depuis l'intérieur du véhicule pour ouvrir le capot.

Tirez sur le levier de déverrouillage du capot. Le capot se soulève légèrement.

Dégagez le loquet du capot et soulevez le capot.

Attention :

Faites attention lorsque vous prenez la béquille, elle peut être chaude.

Maintenez le capot ouvert en insérant la béquille dans la fente.

Fermeture : relâchez doucement le capot à une hauteur d'environ 20 cm.

Conduite économique

Qu'est-ce qu'une « conduite économique » ?

- **Conduite économique** = conduire d'une façon plus attentive et plus respectueuse de l'environnement
- **Conduite économique** = **consommation** réduite
- **Conduite économique** = **impact** sur l'environnement réduit > réduction d'émissions de CO₂.

Economies réalisées grâce à la conduite économique

Economies potentielles totale de 20 à 30%.

Les charges sur le toit augmentent la résistance au vent et en conséquence la consommation.

Charge sur le toit (à 120 km/h)	Augmentation de la consommation
Porte-bagages	5 – 10%
Porte-skis	10 – 20%
Porte-vélos	30%
Porte-bagages chargé	35 – 40%

Les vitres ouvertes augmentent la consommation de **5%** en moyenne.

La climatisation peut entraîner une consommation supplémentaire de **10 - 25%**

Une pression des pneus basse entraîne une consommation accrue (jusqu'à 3% de plus pour une pression inférieure de 0,5 bar) Les pressions des pneus peuvent diminuer de 2,5 – 5,0% après un mois, et de 20% après 5 mois.



Comment conduire de façon économique?

Démarrage

- Retirez tout poids supplémentaire et les charges sur le toit
- Planifiez votre trajet pour éviter les détours
- Évitez d'utiliser votre véhicule pour les courts trajets

Contrôle/Maintenance

- Vérifiez régulièrement la pression de vos pneus
- Assurez l'entretien de votre voiture conformément aux instructions du Manuel du Propriétaire

Conduite

- N'utilisez les accessoires électriques que si nécessaire (ex. climatisation)
- Suivez et anticipez le flux de circulation
- Gardez les vitres fermées (utilisez le système de ventilation si possible)
- Coupez le moteur si vous devez attendre plus de 30 à 60 secondes



