

Table des matières

1 Page Scope Light

	Bienvenue	2-1
	Marques déposées	2-1
1.1	Configuration minimale requise	2-2
	Ordinateur	2-2
	Copieur numérique	2-2
	Contrôleur d'imprimante Pi5501	2-2
1.2	Accès.....	2-3
1.3	Utilisation	2-4
1.4	Connexion en mode administrateur.....	2-4
1.5	Configuration de l'écran.....	2-5
1.6	Onglet Système	2-7
	Résumé.....	2-7
	Détails	2-8
	Magasin papier	2-8
	Réceptacle de sortie	2-9
	Etat du disque dur	2-10
	Version de ROM.....	2-11
	Informations sur l'interface	2-12
	Etat des consommables	2-13
	Préférence.....	2-14
	Enregistrer Réglage	2-16
	Assistance en ligne	2-18
1.7	Onglet Travail	2-19
	Gestion du travail d'impression	2-19
	Téléchargement du fichier	2-21
1.8	Onglet Imprimante	2-22
	Paramètres.....	2-22
	Gestion du papier	2-22
	Mise en page	2-24
	Réglage de l'imprimante.....	2-25
	Panneau avant de l'imprimante	2-27
	Test d'impression	2-28
	Informations sur la police.....	2-29
	Réinitialisation de l'imprimante	2-30
	Entretien.....	2-31
	Interface locale.....	2-32
1.9	Onglet Scanner.....	2-33
	Destinations	2-33

E-mail Destinations	2-33
Configuration d'un destination de courrier électronique.....	2-34
File Destinations	2-36
Configuration d'une destination de fichier	2-37
Configuration SMTP & FTP	2-39
Liaison ouverte externe	2-41
1.10 Onglet Réseau	2-42
Résumé	2-43
Configuration TCP/IP	2-44
Configuration NetWare.....	2-46
Paramètre NetWare	2-47
Etat NetWare	2-49
Configuration AppleTalk.....	2-50
Configuration IPP	2-51
Configuration WINS.....	2-53
Réinitialiser	2-55
Maintenance.....	2-56
Liste des états	2-57

1 Page Scope Light

Bienvenue

PageScope Light pour Pi5501 est un utilitaire de contrôle de périphérique fourni par le serveur HTTP intégré au sein du Pi5501 (contrôleur d'imprimante pour Copieur numérique). Associé à un navigateur Internet, cet utilitaire peut être utilisé comme interface de contrôle à distance du Copieur numérique.

Marques déposées

Minolta est une marque déposée de MINOLTA CO., LTD. PageScope est une marque déposée de MINOLTA CO., LTD.

Apple et Macintosh sont des marques déposées d'Apple Computer, Inc.

Ethernet est une marque déposée de Xerox Corporation.

Linux est une marque déposée de Linus Torvalds.

Microsoft, Windows et Windows NT sont des marques déposées de Microsoft Corporation.

Netscape Communications, le logo Netscape Communications, Netscape Navigator, Netscape Communicator et Netscape sont des marques déposées de Netscape Communications Corporation.

PCL est une marque déposée de Hewlett-Packard Company Limited.

PostScript est une marque déposée de Adobe Systems, Inc.

Solaris est une marque déposée de Sun Microsystems, Inc.

Tous les autres noms de produits sont des marques ou des marques déposées de leurs propriétaires respectifs.

Copyright 2001 MINOLTA CO., LTD.

Les informations qui figurent dans ce manuel peuvent faire l'objet de modifications sans préavis.

1.1 Configuration minimale requise

Eléments nécessaires pour cet utilitaire.

Ordinateur

- Logiciel

Système d'exploitation	Navigateur internet
Windows 95/98/NT 4.0/2000	Internet Explorer 4 ou plus récent Netscape Navigator 4 ou plus récent
Macintosh système 7 ou plus récent	Internet Explorer 4.5 ou plus récent Netscape Navigator 4 ou plus récent
Solaris 2.5.1/2.6/7 (2.7)	Netscape Navigator 4 ou plus récent
Linux	Netscape Navigator 4 ou plus récent

- NIC (carte d'interface réseau)
- Ethernet
- Protocole TCP/IP

Copieur numérique

Contrôleur d'imprimante Pi5501

1.2 Accès

Vous pouvez accéder directement à PageScope Light pour Pi5501 à partir d'un navigateur Internet.

- 1 Lancez le navigateur Internet.
- 2 Entrez dans le champ URL l'adresse IP du contrôleur d'imprimante, comme indiqué ci-dessous.

`http://<adresse IP du contrôleur d'imprimante>/`

(Exemple) si l'adresse IP du contrôleur d'imprimante est 192.9.200.200 :

`http://192.9.200.200/`

- 3 La fenêtre PageScope Light pour Pi5501 s'affiche à l'écran.

1.3 Utilisation

PageScope Light pour Pi5501 fonctionne de la même façon que des pages Internet. Cliquez sur un lien hypertexte pour accéder à la destination du lien et sur les boutons [Précédent] et [Suivant] pour vous déplacer entre les pages.

1.4 Connexion en mode administrateur.

Après avoir ouvert la session PageScope Light en mode administrateur, vous pouvez modifier la configuration des paramètres Copieur numérique.

- 1 Entrez le mot de passe administrateur dans « Mot de passe Admin. ». Le mot de passe administrateur par défaut est « sysadm ». Voir page 1-14 pour plus de renseignements sur la modification du mot de passe.
- 2 Cliquez sur le bouton [Connexion] pour ouvrir une session en mode administrateur.
- 3 Si vous voulez quitter la session, cliquez sur le bouton [Déconnexion].



REMARQUE

- La déconnexion est effectuée automatiquement si aucune opération n'est effectuée pendant plus de 10 minutes.
 - Dans l'onglet « Réseau », une boîte de dialogue de saisie du mot de passe apparaît pour chaque fenêtre de configuration. Vous devez entrer le mot de passe correct afin de pouvoir les paramètres de l'onglet « Réseau ». Le mot de passe que vous devez entrer ici est le même que le mot de passe administrateur entré dans les autres onglets.
-

3. Onglets

Utilisez les onglets pour sélectionner la catégorie d'options à afficher. Voir les sections suivantes de ce document pour plus de renseignements sur chaque onglet.

4. Menus

Utilisez les menus pour sélectionner des informations ou paramètres. Les menus changent en fonction de l'onglet sélectionné. Voir les sections suivantes de ce document pour plus de renseignements sur chaque menu.

5. Affichage d'informations et de paramètres

Ce champ indique les informations ou paramètres relatifs à la commande de menu sélectionnée.

6. Mot de passe administrateur

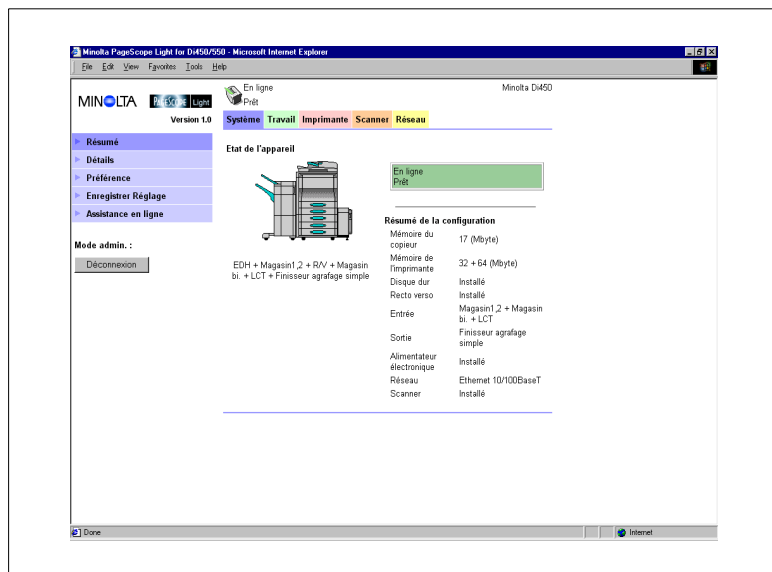
L'entrée du mot de passe administrateur permet d'accéder au mode administrateur. Voir page 1-6 pour plus de renseignements.

1.6 Onglet Système

L'onglet « Système » permet d'afficher des informations et paramètres relatifs à la configuration système du Copieur numérique.

Résumé

Ceci est l'écran de bienvenue qui s'affiche après la saisie de `http://<adresse IP du contrôleur d'imprimante>` dans le navigateur Internet. Vous pouvez également afficher l'écran en cliquant sur le menu « Résumé » de l'onglet « Système ». Il montre la configuration système actuelle du Copieur numérique.



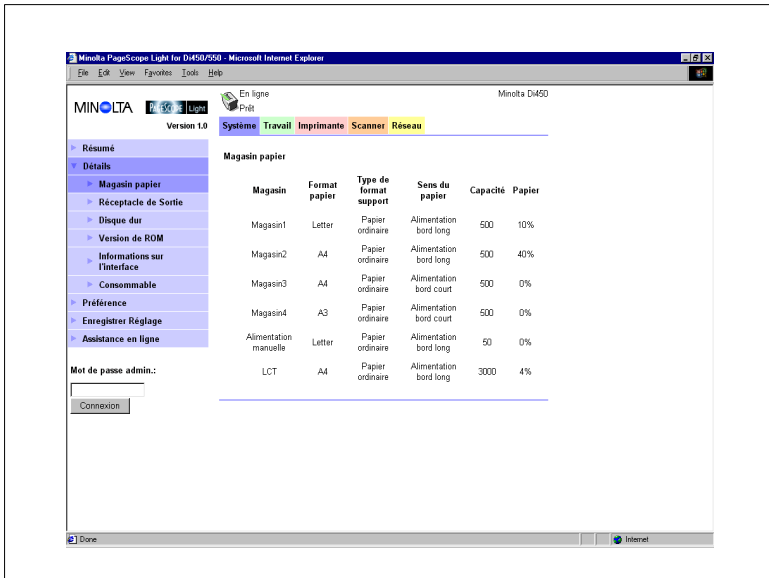
- **Etat de l'appareil**
Cette zone indique à l'aide de graphiques et de texte la configuration des options installées sur le Copieur numérique.
- **Affichage du panneau de commande**
Ce champ affiche les messages du contrôleur d'imprimante. Ces messages sont les mêmes que ceux de l'affichage d'état qui apparaissent dans la partie supérieure de la fenêtre.
- **Résumé de la configuration**
Résumé
Cette zone contient un récapitulatif de la configuration système actuelle du Copieur numérique.

Détails

Des sous-menu apparaissent lorsque vous cliquez sur le menu « Détails » de l'onglet « Système ». Cliquez sur un des sous-menus du menu « Détails » pour faire apparaître les informations relatives à l'unité correspondante.

Magasin papier

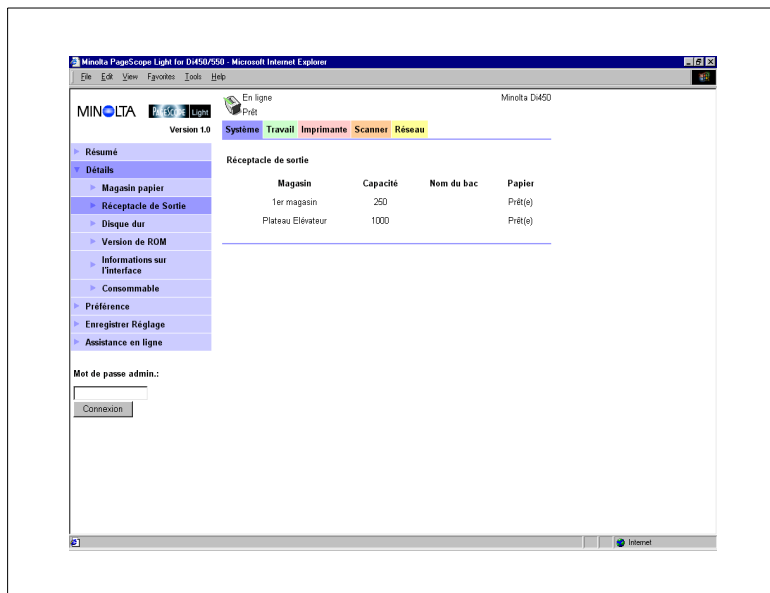
Cet écran apparaît lorsque vous cliquez sur le sous-menu [Magasin papier] du menu « Détails ». Il affiche la configuration de tous les bacs d'entrée installés sur le Copieur numérique.



- Magasin
Nom du magasin
- Format papier
Format du papier chargé dans le magasin
- Type de format support
Type de support chargé dans le magasin
- Sens du papier
Orientation du papier chargé dans le magasin
- Capacité
Nombre maximum de feuilles pouvant être chargé dans le magasin
- Papier
Quantité de papier (en %) restante dans le magasin

Réceptacle de sortie

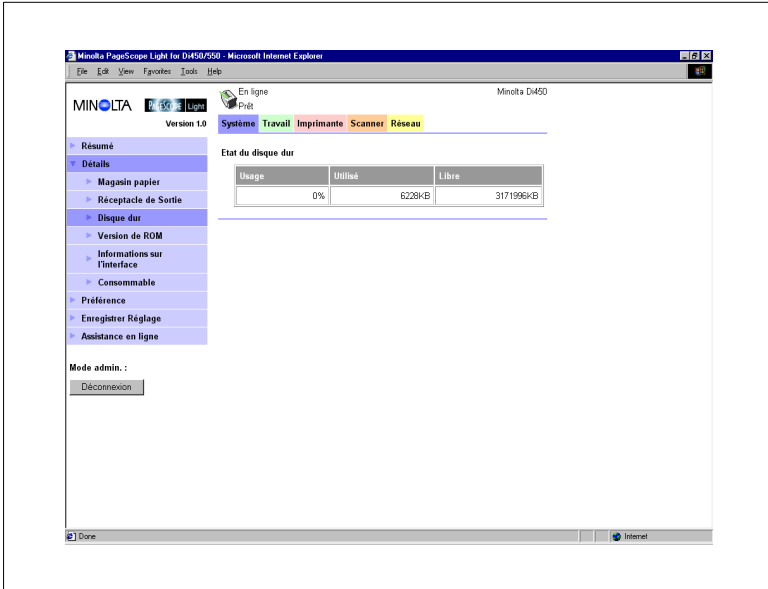
Cet écran apparaît lorsque vous cliquez sur le sous-menu « Réceptacle de sortie » du menu « Détails ». Il affiche la configuration de tous les magasins de sortie installés sur le Copieur numérique.



- Magasin
Nom du magasin
- Capacité
Nombre maximum de feuilles que le magasin peut contenir
- Nom du bac
Si le finisseur bac courrier est installé, un nom est attribué à chaque bac (voir page 1-23 pour plus de renseignements sur la façon de spécifier un nom de bac).
- Papier
Etat du magasin (affiche « Plein » quand le réceptacle ne peut plus recevoir de papier et « Prêt(e) » s'il peut encore en recevoir)

Etat du disque dur

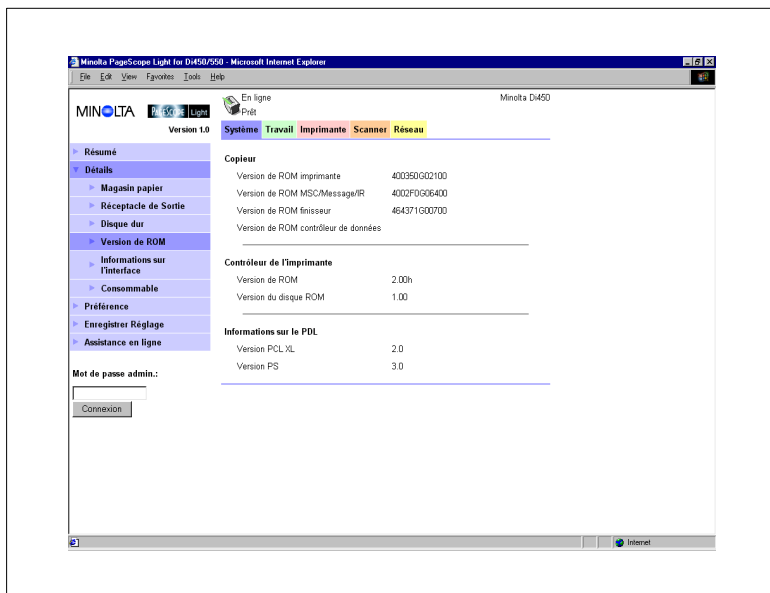
Cet écran apparaît lorsque vous cliquez sur le sous-menu « Disque dur » du menu « Détails ». Il indique l'état du disque dur installé sur le contrôleur d'imprimante. Rien ne s'affiche si aucun disque dur n'est installé sur le contrôleur d'imprimante.



- Usage
Pourcentage d'espace de disque dur utilisé (%)
- Utilisé
Espace du disque dur utilisé (Ko)
- Libre
Espace du disque dur disponible (Ko)

Version de ROM

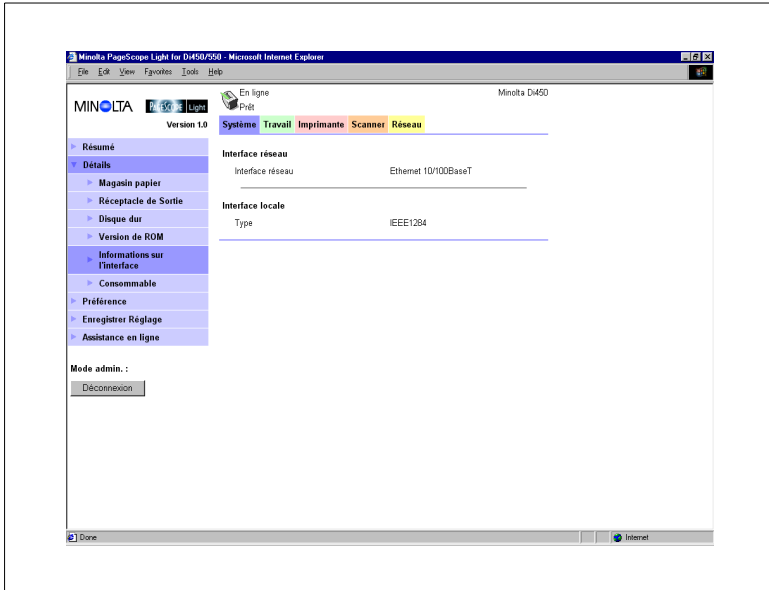
Cet écran apparaît lorsque vous cliquez sur le sous-menu « Version de ROM » du menu « Détails ». Il affiche les informations relatives à la mémoire intégrée dans le Copieur numérique et le contrôleur d'imprimante.



- Copieur
Version de ROM installée dans le Copieur numérique
- Contrôleur d'imprimante
Version du « microprogramme » installé dans le contrôleur d'imprimante
- Informations sur le PDL
Version des codes de commande d'imprimante (PCL ou PostScript) utilisés par le contrôleur d'imprimante

Informations sur l'interface

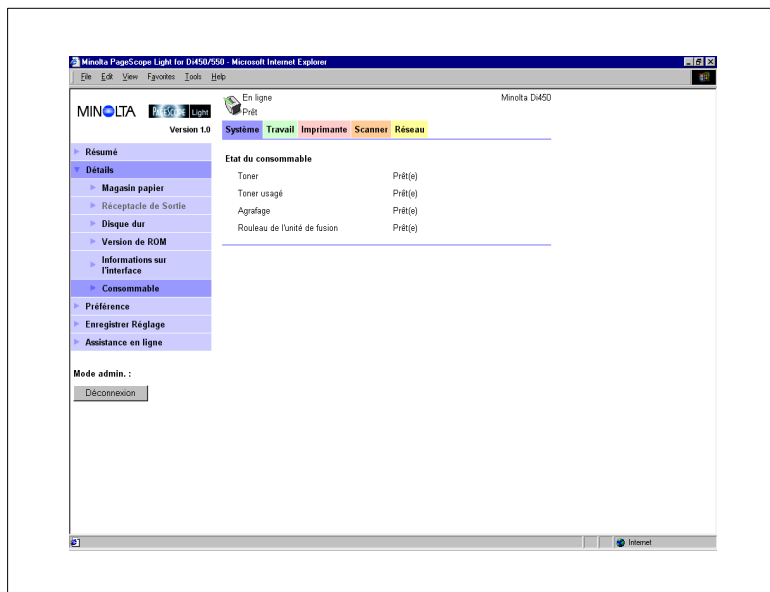
Cet écran apparaît lorsque vous cliquez sur le sous-menu « Informations sur l'interface » du menu « Détails ». Il affiche les informations relatives à l'interface du contrôleur d'imprimante.



- Interface réseau
Type d'interface réseau
- Interface locale
Type de port local

Etat des consommables

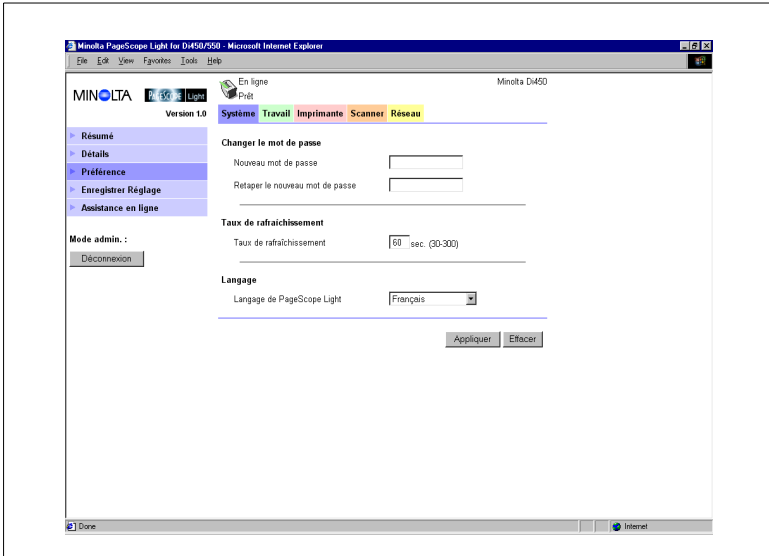
Cet écran apparaît lorsque vous cliquez sur le sous-menu « Consommable » du menu « Détails ». Il indique l'état actuel des consommables du Copieur numérique. Pour plus de renseignements sur les consommables, voir le manuel utilisateur du Copieur numérique.



- Toner
Quantité de toner restante
- Toner usagé
Capacité restante dans la bouteille de récupération du toner usagé
- Agrafage
Quantité d'agrafes restante
- Rouleau de l'unité de fusion
Huile restante dans le rouleau de l'unité de fusion

Préférence

Cet écran apparaît lorsque vous cliquez sur le menu « Préférence » de l'onglet « Système ». Il vous permet de modifier l'interface utilisateur de PageScope Light.

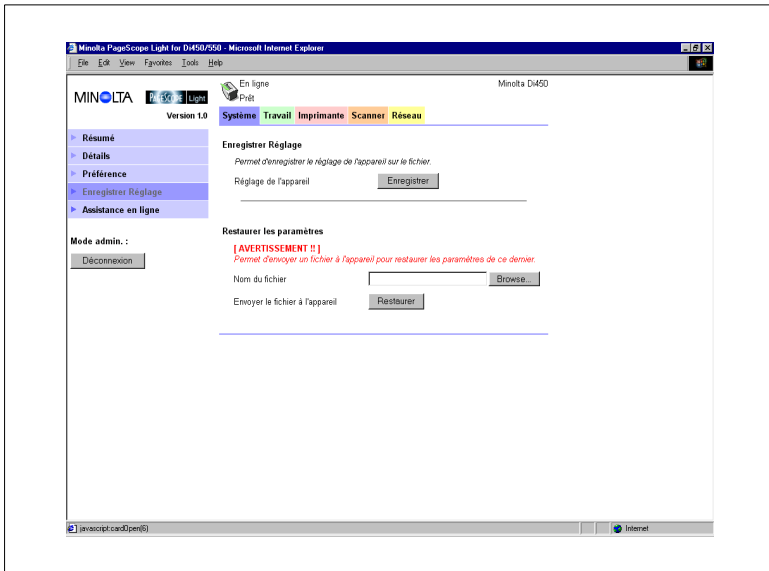


- **Changer le mot de passe**
Pour changer de mot de passe, entrez un nouveau mot de passe dans « Nouveau mot de passe ». Entrez le même mot de passe dans « Retaper le nouveau mot de passe » pour confirmer la modification. Le nombre de caractères du mot de passe doit être compris entre 4 et 8 caractères.
- **Taux de rafraîchissement**
Entrez une valeur pour définir la fréquence de rafraîchissement de l'écran. Elle peut être comprise entre 30 et 300 secondes. La valeur par défaut est 60 secondes.

- Langage
Sélectionnez la langue que vous désirez utiliser pour l'interface de PageScope Light.
 - Anglais US
 - Anglais GB
 - Allemand
 - Français
 - Italien
 - Néerlandais
 - Espagnol
 - Danois
 - Tchèque
- Bouton [Appliquer]
Cliquez sur ce bouton pour appliquer les paramètres saisis ou sélectionnés.
- Bouton [Effacer]
Cliquez sur ce bouton pour effacer les paramètres saisis ou sélectionnés.

Enregistrer Réglage

Cet écran apparaît lorsque vous cliquez sur le menu « Enregistrer Réglage » de l'onglet « Système ». Vous pouvez utiliser l'écran qui s'affiche pour enregistrer la configuration du Copieur numérique dans un fichier. Notez que seuls les paramètres saisis avec PageScope Light sont enregistrés dans le fichier. Les réglages sauvegardés peuvent être rappelés pour configurer le Copieur numérique si nécessaire.



- Champ Enregistrer Réglage
 - Réglage de l'appareil
Cliquez sur le bouton [Enregistrer] pour afficher une boîte de dialogue vous permettant d'enregistrer la configuration du Copieur numérique. Spécifiez le dossier de destination et le nom du fichier, puis cliquez sur [OK] dans la boîte de dialogue afin d'enregistrer la configuration dans le dossier. Le nom par défaut du fichier de configuration est : *PI3502_PRF.BIN*.
- Restaurer les paramètres
 - Nom du fichier
Entrez le chemin complet d'accès au fichier qui contient la configuration que vous désirez restaurer. Vous pouvez aussi cliquer sur le bouton [Browse] pour afficher une boîte de dialogue vous permettant de sélectionner le fichier.

- Envoyer le fichier à l'appareil
Cliquez sur le bouton [Restaurer] pour envoyer le fichier de configuration spécifié dans « Nom du fichier » et modifier en conséquence les paramètres du Copieur numérique.

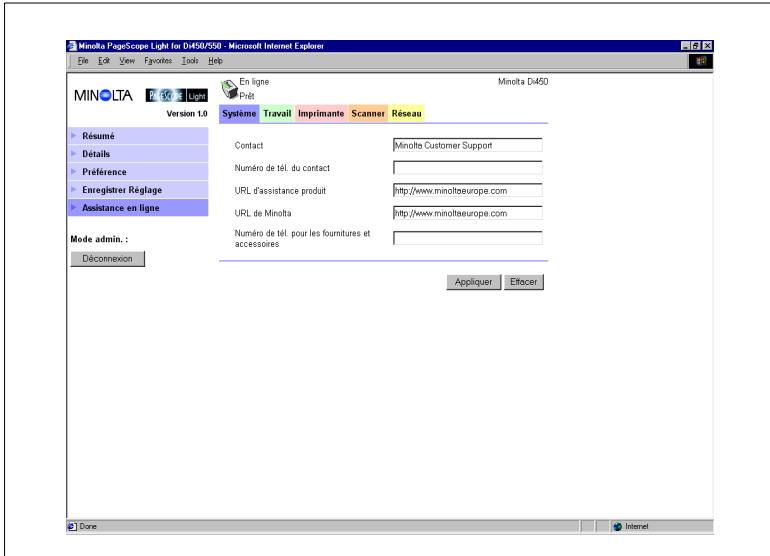


IMPORTANT !

- Cliquez sur le bouton [Restaurer] pour modifier la configuration du Copieur numérique dans le fichier de configuration spécifié. Vérifiez que le fichier sélectionné contient bien la configuration voulue avec de cliquez sur [Restaurer].
-

Assistance en ligne

Cet écran apparaît lorsque vous cliquez sur le menu « Assistance en ligne » de l'onglet « Système ». Il affiche des informations et vous permet de configurer l'assistance technique.



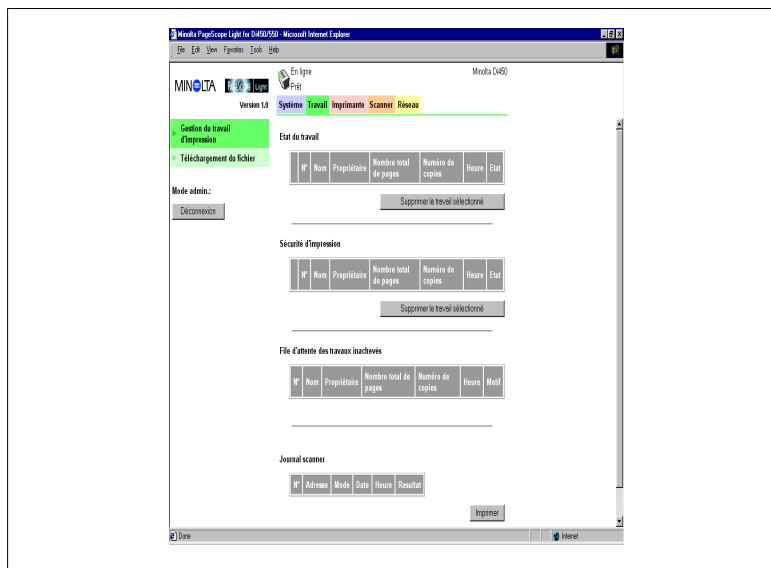
- **Contact**
Entrez le nom de l'agence d'assistance produit.
- **Numéro de tél. du contact**
Entrez le numéro de téléphone de votre agence d'assistance produit.
- **URL d'assistance produit**
Entrez l'URL du site Internet d'information produit. Cette URL d'assistance produit vous amène directement sur le site spécifié ici.
- **URL de Minolta**
Entrez l'URL de la page d'accueil Minolta. Cette URL vous amène directement sur le site spécifié ici.
- **Numéro de tél. pour les fournitures et accessoires**
Entrez le numéro de téléphone du revendeur à contacter pour commander les consommables et accessoires.
- **Bouton [Appliquer]**
Cliquez sur ce bouton pour appliquer toutes les modifications effectuées.
- **Bouton [Effacer]**
Cliquez sur ce bouton pour effacer toutes les modifications effectuées.

1.7 Onglet Travail

Vous pouvez utiliser l'onglet « Travail » pour gérer des travaux d'impression envoyés au Copieur numérique de la part de clients et pour envoyer des fichiers directement des clients pour l'impression.

Gestion du travail d'impression

Cet écran apparaît lorsque vous cliquez sur le menu « Gestion du travail d'impression » de l'onglet « Travail ». Utilisez cet écran pour gérer des travaux d'impression envoyés par les clients au Copieur numérique.



- Section Etat du travail

Cette section liste les travaux envoyés au Copieur numérique.

- N° Numéro du travail
- Nom Nom du fichier d'impression
- Propriétaire Nom de l'utilisateur ayant envoyé le travail
- Nombre total de pages Nombre total de pages du travail
- Numéro de copies Nombre de copies du travail
- Heure Heure où le travail a été placé dans la file d'attente
- Etat Etat de traitement du travail
- Bouton [Supprimer le travail sélectionné] Cliquez sur ce bouton pour supprimer tous les travaux sélectionnés dans la colonne la plus à gauche.

- Section Sécurité d'impression

Cette section liste les travaux d'impression confidentiels. Quand vous imprimez un travail « sécurisé », vous devez entrer sur l'imprimante le même mot de passe que celui entré lors de l'exécution de la commande d'impression sur le client.

- N° Numéro du travail
- Nom Nom du fichier d'impression
- Propriétaire Nom de l'utilisateur ayant envoyé le travail
- Nombre total de pages Nombre total de pages du travail
- Numéro de copies Nombre de copies du travail
- Heure Heure où le travail a été placé dans la file d'attente
- Etat Etat de traitement du travail
- Bouton [Supprimer le travail sélectionné]
Cliquez sur ce bouton pour supprimer tous les travaux sélectionnés dans la colonne la plus à gauche.

- Section File d'attente des travaux inachevés

Cette section liste les travaux ayant fait l'objet d'une procédure spéciale ou ceux ayant été retirés de la liste d'attente, la procédure d'impression courante étant impossible pour une raison (indiquée dans la liste).

- N° Numéro du travail
- Nom Nom du fichier d'impression
- Propriétaire Nom de l'utilisateur ayant envoyé le travail
- Nombre total de pages Nombre total de pages du travail
- Numéro de copies Nombre de copies du travail
- Heure Heure de l'exécution de la procédure spéciale ou de la suppression du travail de la liste d'attente.
- Motif Motif pour lequel l'impression normale était impossible.

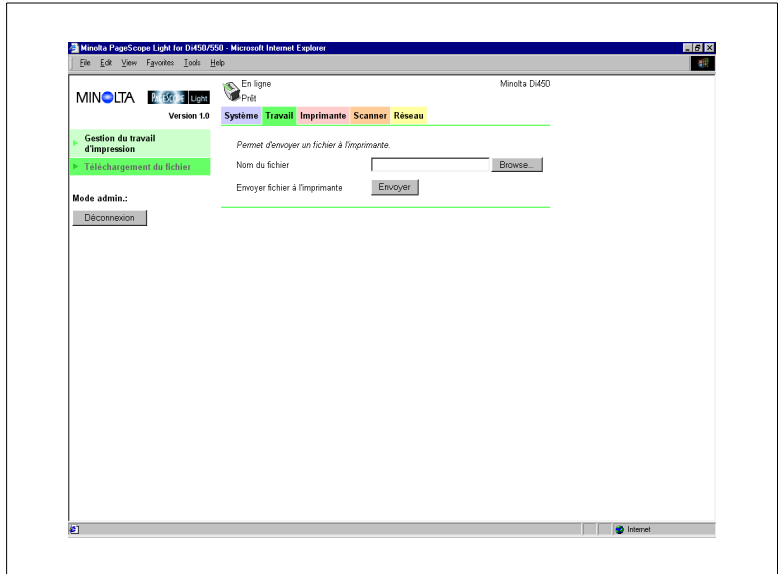
- Section Journal scanner

Cette section contient un compte-rendu des échanges de données du scanner.

- N° Numéro du travail
- Adresse Nom associé aux adresses
- Mode Mode de communication (e-mail ou FTP)
- Date Date de communication
- Heure Heure de l'envoi
- Résultat Résultat de communication
- Bouton [Imprimer]
Cliquez pour imprimer un compte-rendu des communications du scanner.

Téléchargement du fichier

Cet écran apparaît lorsque vous cliquez sur le menu « Téléchargement du fichier » de l'onglet « Travail ». Vous pouvez utiliser cet écran pour envoyer un fichier directement d'un client au Copieur numérique.



- **Nom du fichier**
Entrez le chemin complet du fichier que vous voulez imprimer. Vous pouvez aussi cliquer sur le bouton [Browse] pour afficher une boîte de dialogue vous permettant de sélectionner le fichier.
- **Envoyer fichier à l'imprimante**
Cliquez sur le bouton [Envoyer] pour envoyer le fichier spécifié dans « Nom du fichier » au Copieur numérique pour l'imprimer.

1.8 Onglet Imprimante

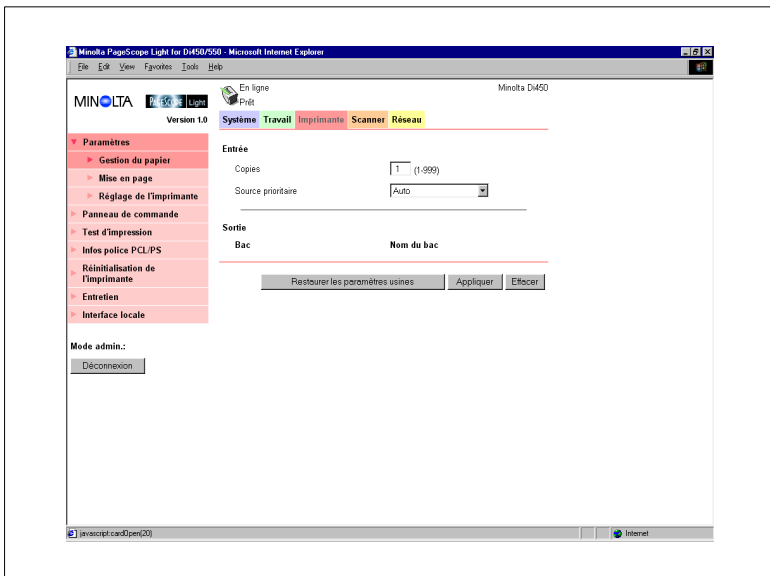
L'onglet « Imprimante » affiche des informations et paramètres pour imprimer sur le Copieur numérique.

Paramètres

Des sous-menus apparaissent lorsque vous cliquez sur le menu « Paramètres » de l'onglet « Imprimante ». Cliquez sur les sous-menus pour afficher les écrans permettant de modifier la configuration de l'imprimante.

Gestion du papier

Cet écran apparaît lorsque vous cliquez sur le sous-menu « Gestion du papier » du menu « Paramètres ». Cet écran vous sert à configurer le magasin d'entrée et les bacs de sortie.



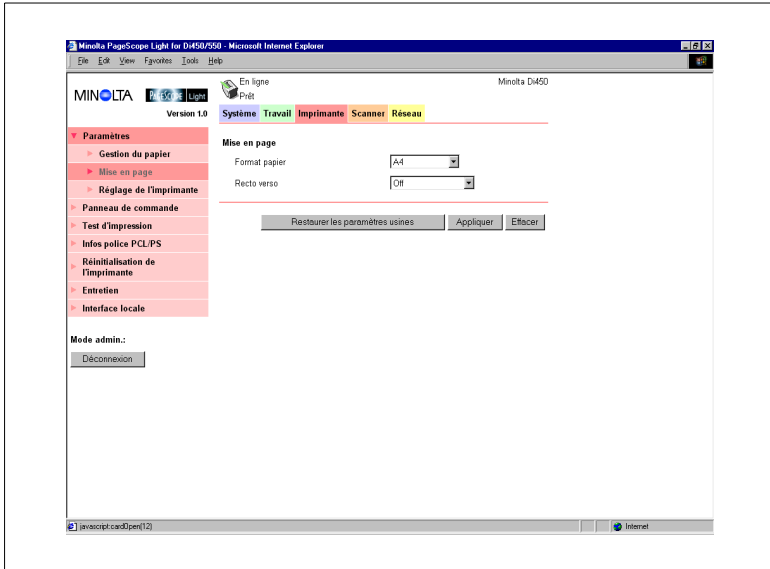
- Section Entrée

- Copies
Entrez une valeur indiquant le nombre de copies.
- Source prioritaire
Spécifiez le magasin d'entrée par défaut. Le menu présente uniquement les réceptacles disponibles pour la sélection.

- Section Sortie
 - Bac
Noms des bacs si le gestionnaire de bacs à courrier est installé.
 - Nom du bac
Entrez le nom de l'utilisateur de chaque bac. Il peut comporter jusqu'à 32 caractères.
 - Bouton [Restaurer les paramètres usines]
Cliquez sur ce bouton pour restaurer les paramètres par défaut d'origine.
 - Bouton [Appliquer]
Cliquez sur ce bouton pour appliquer toutes les modifications effectuées.
 - Bouton [Effacer]
Cliquez sur ce bouton pour effacer toutes les modifications effectuées.

Mise en page

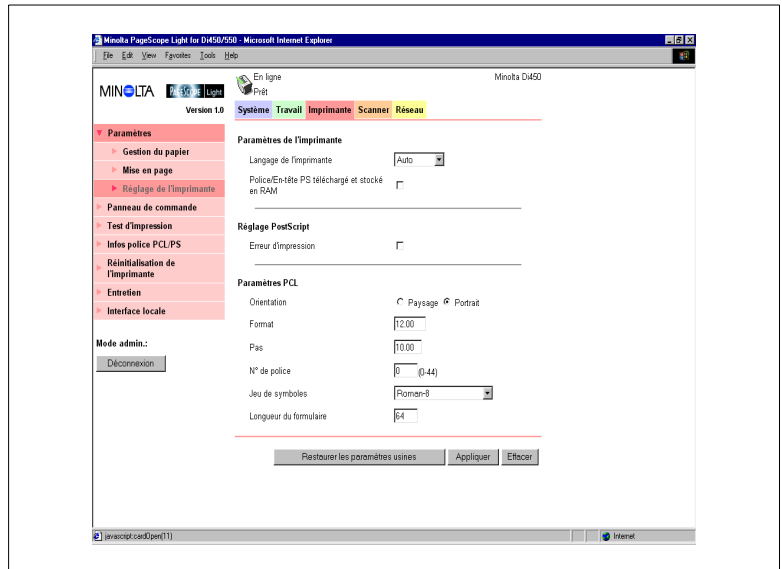
Cet écran apparaît lorsque vous cliquez sur le sous-menu « Mise en page » du menu « Paramètres ». Cet écran vous sert à configurer la mise en page du document à imprimer.



- **Format papier**
Sélectionnez le format du papier à utiliser pour la mise en page si vous réalisez une impression sans un format de papier spécifié par le client.
- **Recto verso**
Utilisez ce paramètre pour activer/désactiver l'impression recto/verso et pour sélectionner la reliure bord long ou bord court.
- **Bouton [Restaurer les paramètres usines]**
Cliquez sur ce bouton pour restaurer les paramètres par défaut d'origine.
- **Bouton [Appliquer]**
Cliquez sur ce bouton pour appliquer toutes les modifications effectuées.
- **Bouton [Effacer]**
Cliquez sur ce bouton pour effacer toutes les modifications effectuées.

Réglage de l'imprimante

Cet écran apparaît lorsque vous cliquez sur le sous-menu « Réglage de l'imprimante » du menu « Paramètres ». Cet écran vous permet de configurer le contrôleur d'imprimante.

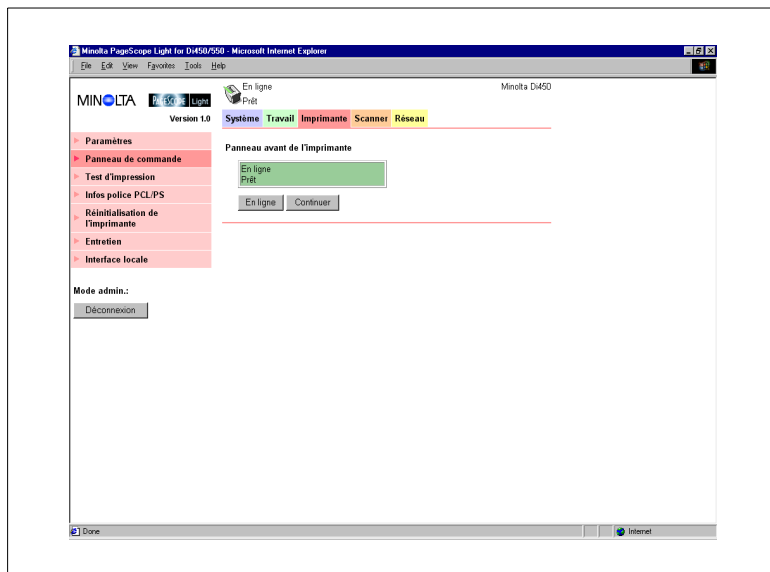


- Section Paramètres de l'imprimante
 - Langage de l'imprimante
Sélectionnez le type de code de commande d'imprimante.
 - Police/En-tête PS téléchargé et stocké en RAM
Si la case placée à côté de cette option est cochée, les polices téléchargées et l'en-tête PostScript sont conservées dans la RAM du contrôleur d'imprimante tant que ce dernier est sous tension. Cette option apparaît après augmentation de la capacité mémoire du contrôleur d'imprimante.
- Section Réglage PostScript
 - Erreur d'impression
Si la case placée à côté de cette option est cochée, un message d'erreur s'imprime à chaque fois qu'une erreur PostScript se produit.

- Section Paramètres PCL
 - Orientation
Indique l'orientation de la page imprimée.
 - Format
Entrez une valeur spécifiant la taille en points des polices proportionnelles.
 - Pas
Entrez une valeur spécifiant le nombre de caractères par pouce horizontal pour les polices à espaces fixes.
 - N° de police
Entrez un numéro de police.
 - Jeu de symboles
Sélectionnez le jeu de symboles que vous désirez utiliser avec la police. Le jeu de symboles par défaut s'applique si le jeu de symboles que vous sélectionnez n'est pas disponible actuellement.
 - Longueur du formulaire
Entrez une valeur spécifiant le nombre de lignes par page.
- Bouton [Restaurer les paramètres usines]
Cliquez sur ce bouton pour restaurer les paramètres par défaut d'origine.
- Bouton [Appliquer]
Cliquez sur ce bouton pour appliquer toutes les modifications effectuées.
- Bouton [Effacer]
Cliquez sur ce bouton pour effacer toutes les modifications effectuées.

Panneau avant de l'imprimante

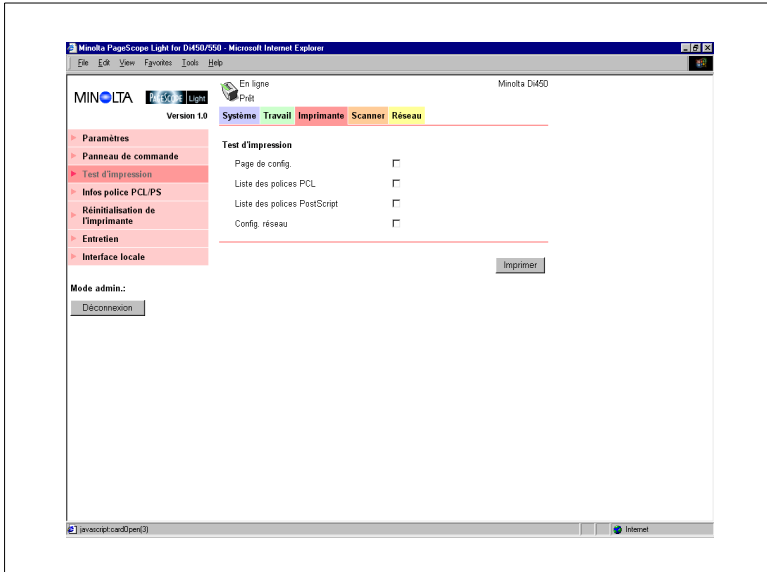
Cet écran s'affiche lorsque vous cliquez sur le menu « Panneau de commande » de l'onglet « Imprimante ». Il s'agit d'une émulation à l'écran du panneau de commande du contrôleur d'imprimante.



- **Affichage**
Cette zone affiche les messages du contrôleur d'imprimante. Ces messages sont les mêmes que ceux de l'affichage d'état qui apparaissent dans la partie supérieure de la fenêtre.
- **Bouton En ligne**
Active/désactive la connexion réseau du contrôleur d'imprimante.
- **Bouton Continuer**
Cliquez sur ce bouton pour poursuivre l'impression du travail dont les données sont encore dans le contrôleur.

Test d'impression

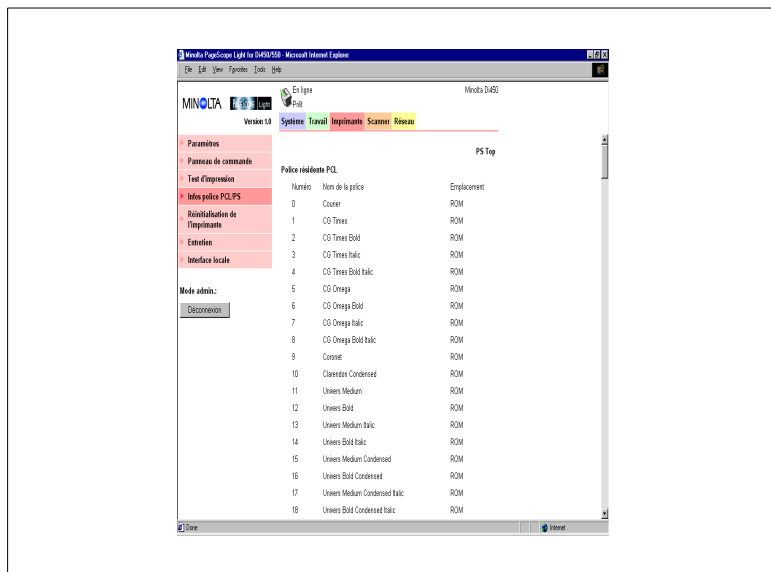
Cet écran apparaît lorsque vous cliquez sur le menu « Test d'impression » de l'onglet « Imprimante ». Il vous permet de sélectionner une page de test et de lancer un test d'impression.



- Page de config.
Cochez cette case pour imprimer la page de configuration du contrôleur d'imprimante.
- Liste des polices PCL
Cochez cette case pour imprimer la liste des polices PCL.
- Liste des polices PostScript
Cochez cette case pour imprimer la liste des polices PostScript.
- Config. réseau
Cochez cette case pour imprimer la configuration du réseau.
- Bouton [Imprimer]
Cliquez sur ce bouton pour lancer un test d'impression.

Informations sur la police

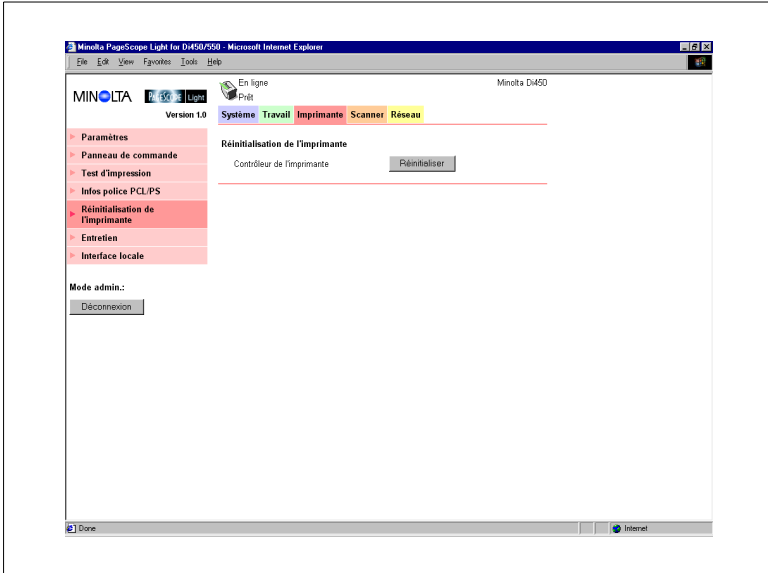
Cet écran apparaît lorsque vous cliquez sur le menu « Infos police » de l'onglet « Imprimante ». Il affiche une liste des polices PCL et PostScript installées dans le contrôleur d'imprimante.



- **Police résidente PCL**
Polices PCL intégrées dans le contrôleur d'imprimante.
- **Police téléchargée PCL**
Polices PCL téléchargées de l'ordinateur dans le contrôleur d'imprimante.
- **Police PostScript**
Polices PostScript intégrées dans le contrôleur d'imprimante.
- **Police téléchargée PostScript**
Polices PostScript téléchargées de l'ordinateur dans le contrôleur d'imprimante.
- **Nom de la police**
Nom de la police.
- **Numéro de police**
Numéro unique de commande pour chaque police téléchargée.
- **N police**
Numéro de police téléchargée.
- **Emplacement**
Emplacement de stockage de la police (ROM, RAM, DD).

Réinitialisation de l'imprimante

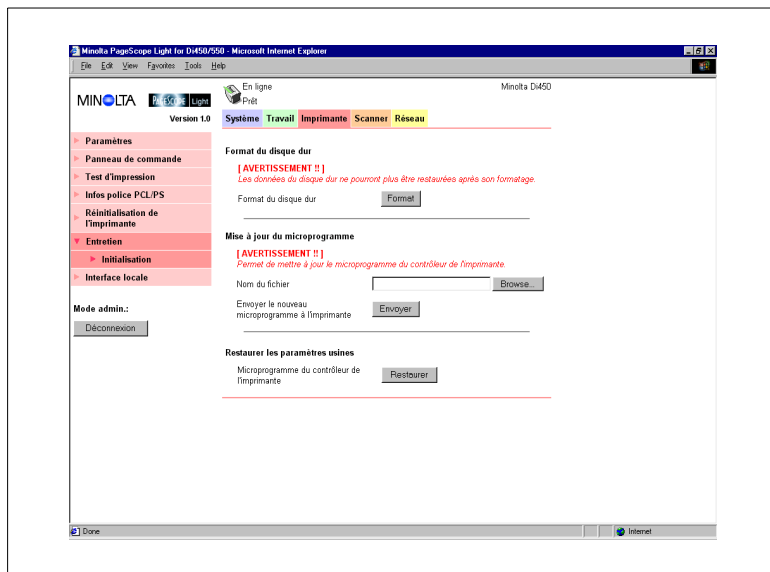
Cet écran apparaît lorsque vous cliquez sur le menu « Réinitialisation de l'imprimante » de l'onglet « Imprimante ». Cet écran vous sert à réinitialiser le contrôleur d'imprimante.



- **Contrôleur d'imprimante**
Si vous cliquez sur le bouton [Réinitialiser], un message de confirmation s'affiche vous demandant si vous désirez exécuter la réinitialisation. Cliquez sur [Oui] pour réinitialiser le pilote d'imprimante. Les utilisateurs en ligne sont informés si une réinitialisation est exécutée alors qu'une impression ou une réception de données est en cours.

Entretien

Cet écran s'affiche lorsque vous cliquez sur le menu « Entretien » de l'onglet « Imprimante ». Utilisez cet écran pour formater le disque dur et pour mettre à jour le microprogramme du contrôleur d'imprimante.

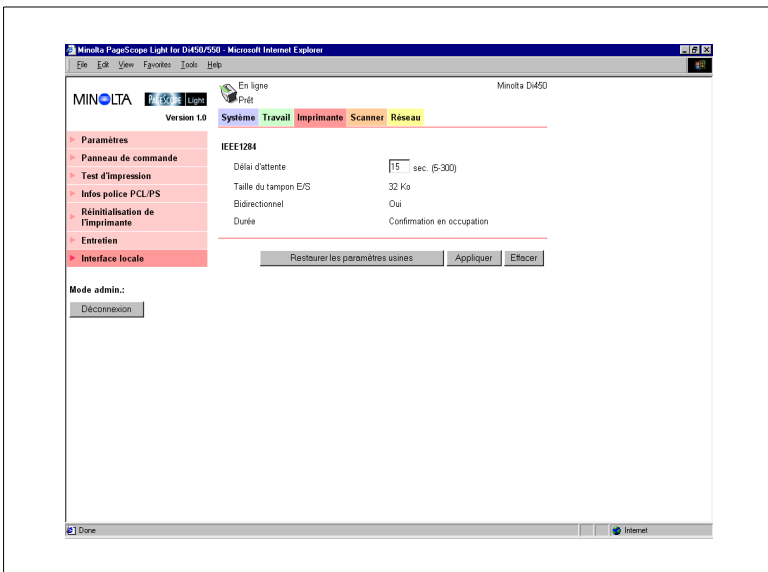


- Section Format du disque dur
 - Format du disque dur
Cette section vous permet de formater le disque dur. Si vous cliquez sur le bouton [Format], un écran de confirmation s'affiche. Cliquez sur [Oui] pour formater le disque dur.
- Section Mise à jour du microprogramme
 - Nom du fichier
Entrez le chemin complet du fichier de définition du microprogramme que vous voulez télécharger dans le contrôleur d'imprimante. Vous pouvez aussi cliquer sur le bouton [Browse] pour afficher une boîte de dialogue vous permettant de sélectionner le fichier.
 - Envoyer le nouveau microprogramme à l'imprimante
Cliquez sur le bouton [Envoyer] pour télécharger le microprogramme dans le contrôleur d'imprimante.

- Champ Restaurer les paramètres usines
 - Microprogramme du contrôleur de l'imprimante
Ce champ vous permet de revenir aux paramètres par défaut d'origine du contrôleur d'imprimante. Si vous cliquez sur le bouton [Restaurer], un écran de confirmation s'affiche. Cliquez sur le bouton [Oui] pour restaurer les paramètres par défaut d'origine.

Interface locale

Cet écran s'affiche lorsque vous cliquez sur le menu « Interface locale » de l'onglet « Imprimante ». Cet écran vous permet de visualiser et de configurer les informations de l'interface locale.



- Délai d'attente
Entrez une valeur en secondes spécifiant combien de temps doit s'écouler après avoir reçu les données par le port parallèle avant de décider que le travail est terminé.
- Taille du tampon E/S
Taille du tampon E/S
- Bidirectionnel
Paramètre de communication bidirectionnelle
- Durée
Durée de lecture des données de l'imprimante

1.9 Onglet Scanner

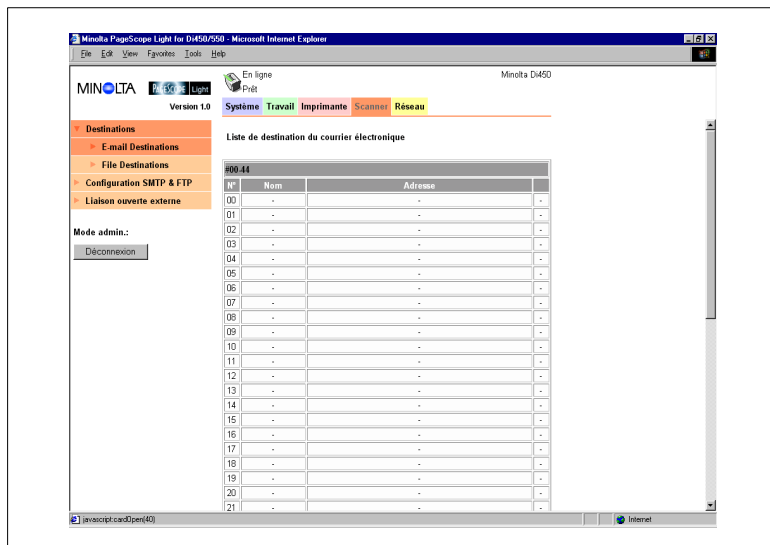
L'onglet « Scanner » contient tous les paramètres de configuration de la fonction scanner du Copieur numérique. Pour plus de renseignements sur la fonction scanner, voir le manuel utilisateur du mode Scanner du Copieur numérique.

Destinations

Des sous-menus apparaissent lorsque vous cliquez sur le menu « Destinations » de l'onglet « Scanner ». Les sous-menus vous permettent de spécifier la destination des données numérisées.

E-mail Destinations

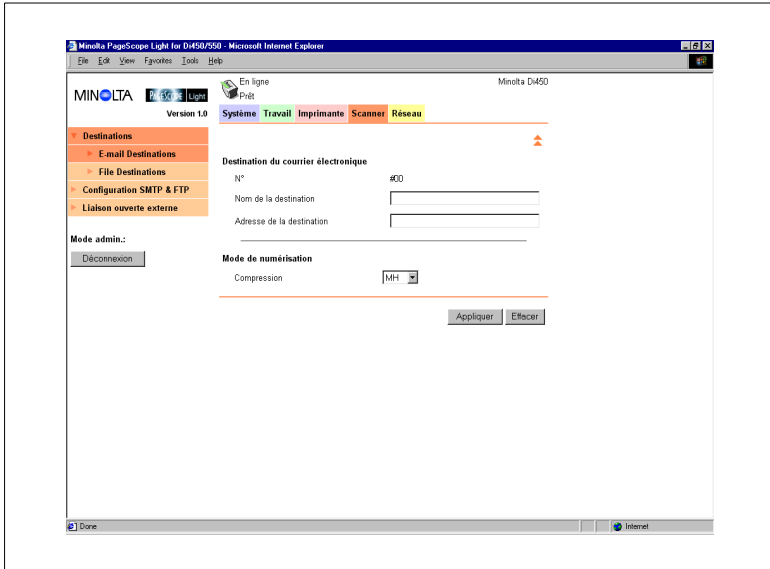
Cet écran apparaît lorsque vous cliquez sur le sous-menu « E-mail Destinations » du menu « Destinations ». Il récapitule les destinations de courrier électronique actuellement enregistrées.




- En cliquant sur une cellule non occupée à l'intérieur de la Liste de destination du courrier électronique, un écran s'affiche pour enregistrer une nouvelle destination de courrier électronique. Voir page 1-34 pour plus de renseignements.
- En cliquant sur un numéro ou un nom de destination de courrier électronique, un écran s'affiche, contenant les détails de cette destination. Voir page 1-34 pour plus de renseignements.
- Pour supprimer une destination de courrier électronique, cliquez sur le bouton [supp.] à côté de la destination que vous désirez supprimer.

Configuration d'un destination de courrier électronique

Cette section décrit les paramètres que devez entrer à l'écran pour enregistrer une nouvelle destination de courrier électronique et pour en modifier la configuration.

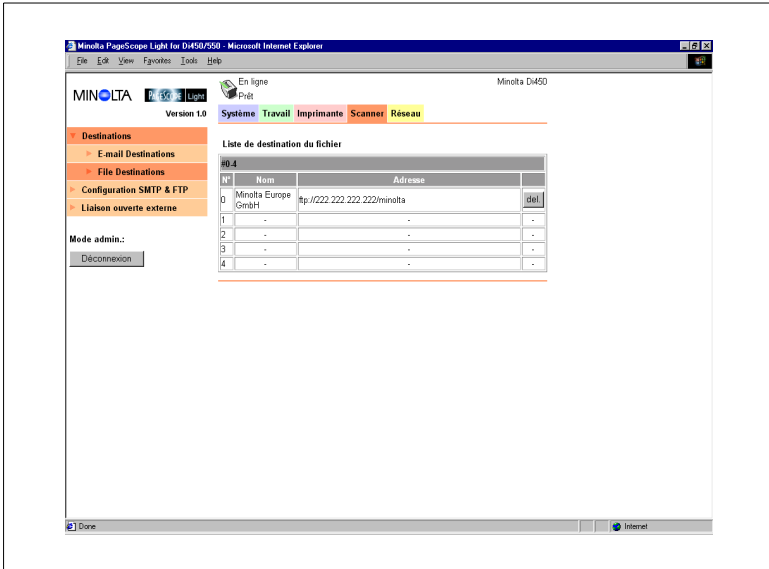


- Section Destination du courrier électronique
 - N°
Numéro de destination du courrier électronique
 - Nom de la destination
Entrez le nom de la « Destination du courrier électronique ». Il peut comporter jusqu'à 72 caractères.
 - Adresse de la destination
Entrez l'adresse de courrier électronique (e-mail) de la destination. Elle peut comporter jusqu'à 72 caractères.
- Section Mode de numérisation
 - Compression
Sélectionnez la méthode de compression à utiliser pour l'envoi de données numérisées en tant que pièces jointes d'un courrier électronique.
 - Bouton [Appliquer]
Cliquez sur ce bouton pour appliquer toutes les modifications effectuées.

- Bouton [Effacer]
Cliquez sur ce bouton pour effacer toutes les modifications effectuées.
- Icône 
Cliquez dessus pour revenir à l'écran précédent.

File Destinations

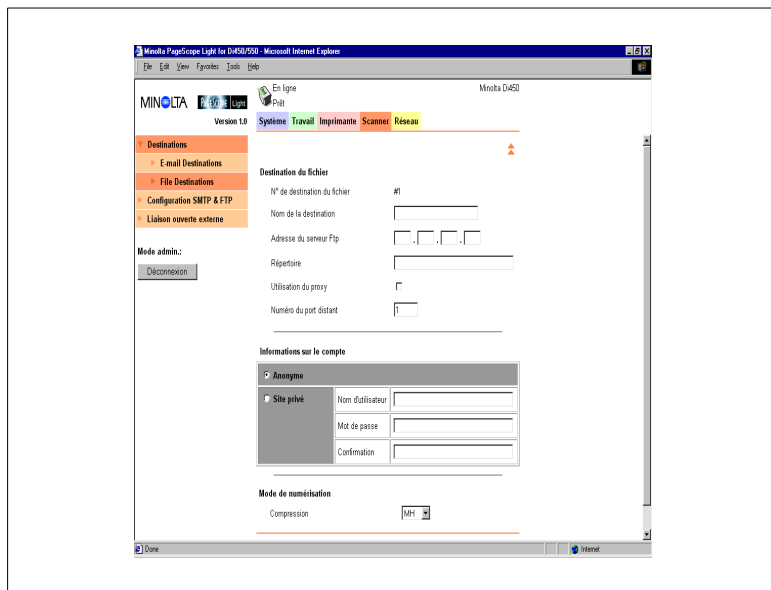
Cet écran apparaît lorsque vous cliquez sur le sous-menu « File Destinations » du menu « Destinations ». Il récapitule les destinations du fichier qui sont enregistrées actuellement.



- En cliquant sur une cellule non occupée à l'intérieur de la Liste de destination du fichier, un écran s'affiche pour enregistrer une nouvelle destination du fichier. Voir page 1-37 pour plus de renseignements.
- En cliquant sur un numéro ou un nom de destination du fichier existant, un écran s'affiche, contenant les détails de cette destination. Voir page 1-37 pour plus de renseignements.
- Pour supprimer une destination du fichier, cliquez sur le bouton [sup.] à côté de la destination que vous désirez supprimer.

Configuration d'une destination de fichier

Cette section décrit les paramètres que vous devez entrer à l'écran pour enregistrer une nouvelle destination de fichier et en modifier la configuration.

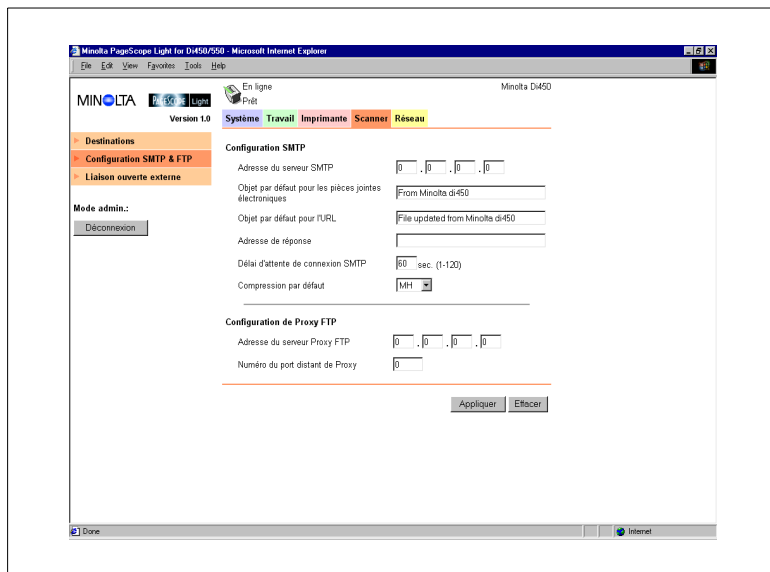


- Section Destination du fichier
 - N° de destination du fichier
Numéro de destination du fichier
 - Nom de la destination
Entrez le nom de la Destination du fichier. Il peut comporter jusqu'à 72 caractères.
 - Adresse du serveur FTP
Entrez l'adresse IP du site FTP.
 - Répertoire
Entrez le répertoire du site FTP où sont stockées les données numérisées. Il peut comporter jusqu'à 128 caractères.
 - Utilisation du proxy
Cochez cette case pour avoir accès au site FTP via un proxy.
 - Numéro du port distant
Si vous n'utilisez pas de proxy, entrez ici le numéro du port FTP.
Vous pouvez entrer une valeur comprise entre 1 et 65535.

- Section Informations sur le compte
 - Anonyme
Sélectionnez cette option pour vous connecter sur site FTP en utilisant un compte anonyme.
 - Site privé
Entrez les paramètres suivants pour vous connecter au site FTP en utilisant un compte non-anonyme.
Nom d'utilisateur :
Entrez le nom d'utilisateur nécessaire pour se connecter sur le site FTP. Il peut comporter jusqu'à 64 caractères.
Mot de passe :
Entrez le mot de passe nécessaire pour se connecter sur le site FTP. Il peut comporter jusqu'à 40 caractères.
Confirmation :
Entrez une nouvelle fois le mot de passe pour le confirmer.
- Section Mode de numérisation
 - Compression
Sélectionnez la méthode de compression à utiliser pour envoyer des données numérisées par le FTP.
 - Bouton [Appliquer]
Cliquez sur ce bouton pour appliquer toutes les modifications effectuées.
 - Bouton [Effacer]
Cliquez sur ce bouton pour effacer toutes les modifications effectuées.
 - Icône ▲
Cliquez dessus pour revenir à l'écran précédent.

Configuration SMTP & FTP

Cet écran apparaît lorsque vous cliquez sur le menu « SMTP & FTP » de l'onglet « Scanner ». Cet écran vous permet d'entrer les paramètres des serveurs SMTP et FTP.



● Section Configuration SMTP



IMPORTANT !

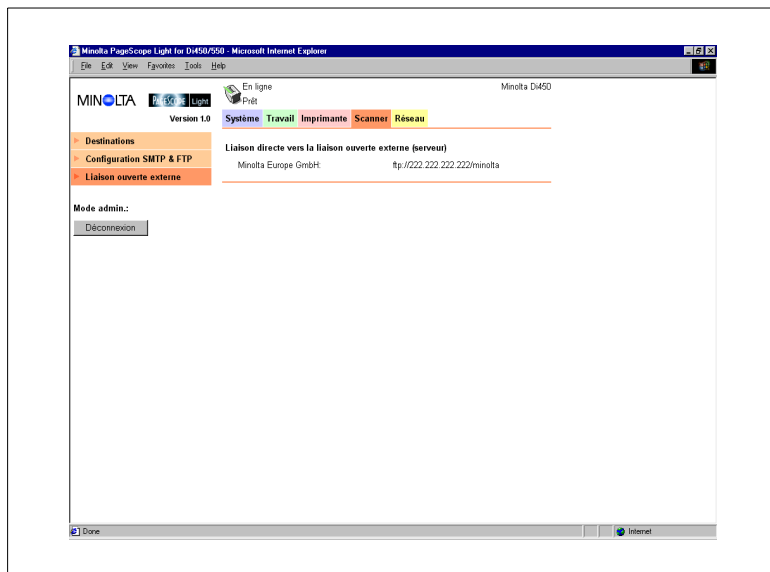
→ Vous devez indiquer l'adresse du serveur SMTP et l'adresse de réponse si vous utilisez la fonction Envoi par courrier électronique (e-mail). Le courrier électronique ne peut être envoyé si ces paramètres ne sont pas entrés.

- Adresse du serveur SMTP
Entrez l'adresse IP du serveur SMTP.
- Objet par défaut pour les fichiers joints au courrier électronique
Entrez l'objet par défaut si vous envoyez des données numérisées sous forme de pièces jointes à un courrier électronique.
- Objet par défaut pour notification FTP
Entrez l'objet par défaut si vous informez par courrier électronique l'URL du site FTP où les données numérisées sont déposées.

- Adresse de réponse
Entrez l'adresse électronique pour obtenir une réponse au cas où un message d'erreur est généré suite à une erreur d'envoi.
- Délai d'attente de connexion SMTP
Entrez en secondes le délai d'attente d'une connexion avec le serveur SMTP. Elle peut être comprise entre 1 et 120 secondes.
- Compression par défaut
Sélectionnez la méthode de compression à utiliser pour la distribution des données numérisées comme pièces jointes d'un courrier électronique.
- Section Configuration de Proxy FTP
 - Adresse du serveur Proxy FTP
Entrez l'adresse IP du serveur Proxy FTP.
 - Numéro du port distant de Proxy
Entrez le numéro de port du proxy. Vous pouvez entrer une valeur comprise entre 1 et 65535.
 - Bouton [Appliquer]
Cliquez sur ce bouton pour appliquer toutes les modifications effectuées.
 - Bouton [Effacer]
Cliquez sur ce bouton pour effacer toutes les modifications effectuées.

Liaison ouverte externe

Cet écran apparaît lorsque vous cliquez sur le menu « Liaison ouverte externe » de l'onglet « Scanner ». Cette page vous permet de visualiser des informations sur la liaison avec un serveur externe.



- Liaison directe vers la liaison ouverte externe (serveur)
Cette section liste les sites FTP enregistrés dans la Liste de destination du fichier permettant une connexion. Voir page 1-36 pour plus de renseignements sur l'enregistrement dans la Liste de destination du fichier. En cliquant sur le nom de destination enregistré du site FTP ou de l'URL, vous avez accès au site FTP en utilisant le compte suivant.
 - Nom d'utilisateur : anonyme
 - Mot de passe : guest (hôte)

1.10 Onglet Réseau

Utilisez l'onglet « Réseau » pour configurer l'interface réseau du Pi5501.

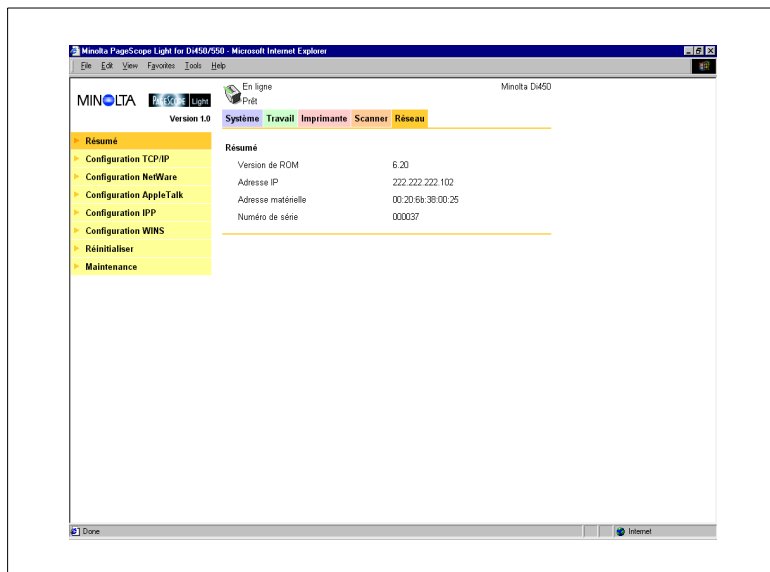


REMARQUE

- Dans l'onglet Réseau vous devez entrer le mot de passe dans la boîte qui s'affiche sur l'écran de configuration que vous sélectionnez dans le menu. Toutefois, vous ne devez entrer le mot de passe dans l'onglet réseau qu'une seule fois par session. Après avoir entré le mot de passe, son champ de saisie n'apparaît plus sur les écrans de configuration de l'onglet Réseau durant la session en cours.
-

Résumé

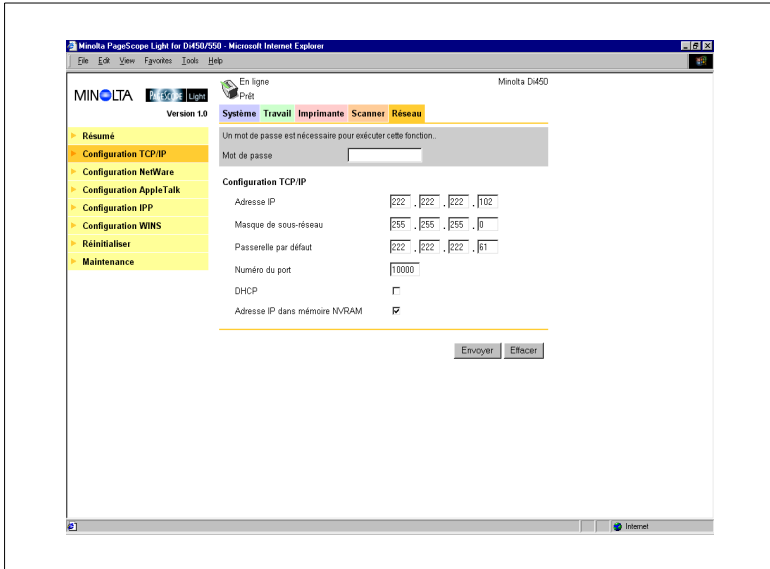
Cet écran apparaît lorsque vous cliquez sur le menu « Résumé » de l'onglet « Réseau ». Cet écran vous permet de visualiser un résumé de la carte d'interface réseau.



- Version de ROM
Version du microprogramme de la carte d'interface réseau
- Adresse IP
Adresse IP affectée à la carte d'interface réseau
- Adresse matérielle
Adresse MAC de la carte d'interface réseau
- Numéro de série
Numéro de série de la carte d'interface réseau

Configuration TCP/IP

Cet écran apparaît lorsque vous cliquez sur le menu « Configuration TCP/IP » de l'onglet « Réseau ». Il vous permet de modifier certains paramètres TCP/IP de la carte d'interface réseau.



- **Mot de passe**
Entrez le mot de passe affecté à la carte d'interface réseau. Le mot de passe par défaut est « sysadm ». Si vous cliquez sur le bouton Envoyer après avoir entré un mot de passe erroné, un message d'erreur s'affiche sans que les paramètres soient modifiés.
- **Adresse IP**
Entrez l'adresse IP que vous désirez affecter à la carte d'interface réseau.
- **Masque de sous-réseau**
Entrez le masque de sous-réseau du réseau.
- **Passerelle par défaut**
Si le réseau possède un routeur, entrez l'adresse IP du routeur.
- **Numéro du port**
Entrez le numéro du port de base pour l'impression RAW. Un numéro de port supérieur au numéro de port de base que vous spécifiez ici est utilisé pour l'impression en cours.
Exemple :
En spécifiant 10000 comme numéro de port de base, le numéro de port utilisé est 10001.

- DHCP
Si vous cochez cette option, une requête DHCP (Dynamic Host Configuration Protocol) est envoyée à chaque fois que la carte d'interface réseau est mise sous tension. En présence d'un serveur DHCP sur le réseau, la carte d'interface réseau peut obtenir automatiquement les paramètres IP du serveur lorsqu'il est sous tension.
- Adresse IP dans mémoire NVRAM
Si vous cochez cette option, la carte d'interface réseau utilise l'adresse IP enregistrée dans la mémoire NVRAM quand la carte est mise sous tension.
- Bouton [Appliquer]
Cliquez sur ce bouton pour appliquer toutes les modifications effectuées.
- Bouton [Effacer]
Cliquez sur ce bouton pour effacer toutes les modifications effectuées.

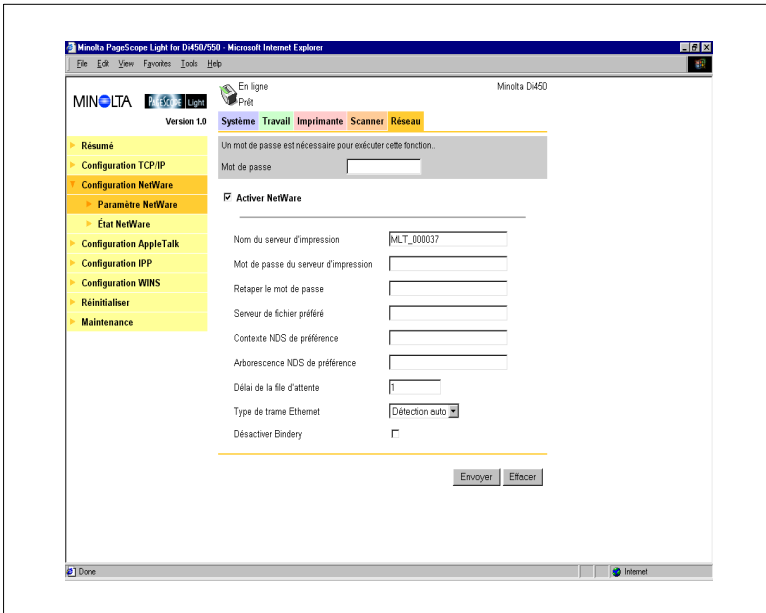


REMARQUE

- Utilisez uniquement les paramètres IP spécifiés ou approuvés par votre administrateur réseau.
 - La carte d'interface réseau ne peut pas envoyer des requêtes DHCP si cette option est désactivée. Si aucune adresse IP n'est affectée à la carte d'interface réseau ou si l'option « Adresse IP dans la mémoire NVRAM » est désactivée, la carte envoie alors une requête BOOTP.
 - Une requête DHCP est envoyée si la carte d'interface réseau est réinitialisée ou mise sous tension (DHCP étant activé et aucune adresse IP n'étant affectée à la carte ou « Adresse IP dans mémoire NVRAM » est désactivée).
 - Si DHCP est activé, une adresse IP est affectée à la carte d'interface réseau et « Adresse IP dans mémoire NVRAM » est activée, la carte utilise alors l'adresse IP enregistrée dans la mémoire NVRAM. Dans ce cas, la carte d'interface réseau n'envoie pas de requête DHCP.
-

Configuration NetWare

Des sous-menus apparaissent lorsque vous cliquez sur le menu « Configuration NetWare » de l'onglet « Réseau ». Ces sous-menus vous permettent d'afficher et de configurer les paramètres de la carte d'interface réseau pour l'impression sous NetWare.



Paramètre NetWare

Cet écran apparaît lorsque vous cliquez sur le sous-menu « Paramètre NetWare » du menu « Configuration NetWare ». Il vous permet de modifier des paramètres de l'environnement NetWare.

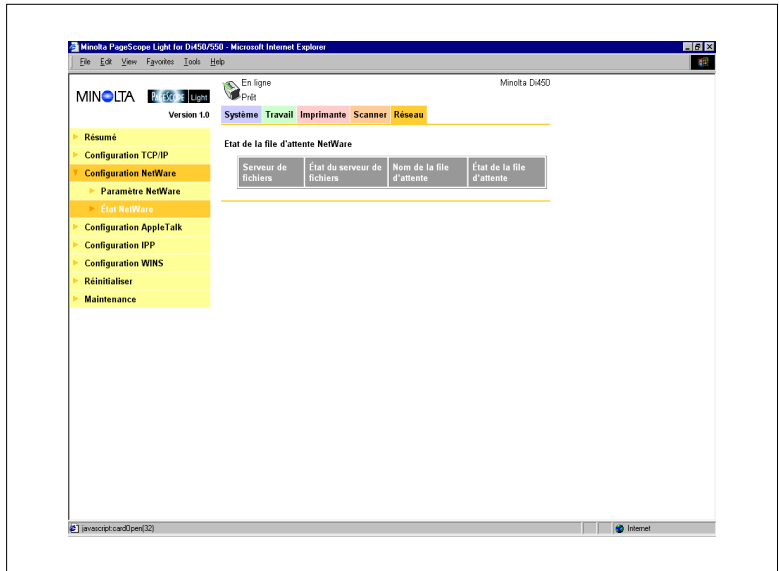
- **Mot de passe**
Entrez le mot de passe affecté à la carte d'interface réseau. Le mot de passe par défaut est « sysadm ». Si vous cliquez sur le bouton [Envoyer] après avoir entré un mot de passe erroné, un message d'erreur s'affiche sans que les paramètres soient modifiés.
- **Activer NetWare**
Cochez cette option pour activer le protocole IPX/SPX sur la carte d'interface réseau. L'environnement NetWare est désactivé si cette option n'est pas cochée.
- **Nom du serveur d'impression**
Entrez le nom du serveur d'impression que vous souhaitez utiliser. Si ce champ n'est pas rempli, le nom du serveur d'impression par défaut est : MLT_<Numéro de série de la carte d'interface réseau>.
- **Mot de passe du serveur d'impression**
Si vous souhaitez utiliser un mot de passe pour vous connecter sur la carte d'interface réseau, entrez le mot de passe voulu dans ce champ. Entrez le même mot de passe dans le champ « Retaper le mot de passe » en guise de confirmation. Le mot de passe défini doit être le même que celui du serveur d'impression « bindery » et basé sur NDS.
- **Serveur de fichier préféré**
Entrez le nom du serveur de fichier préféré lors de la configuration de « bindery » et de « l'émulation bindery ». Pour plus de renseignements sur le serveur de fichier préféré, voir le manuel utilisateur de la carte d'interface réseau pour Pi5501.
Le serveur d'impression doit toujours être configuré sur un serveur d'impression préféré. Si vous ne configurez pas correctement le serveur de fichier préféré, il peut en résulter des impressions impropres.
- **Contexte NDS de préférence**
Entrez le serveur d'impression pour les opérations NDS. Dans ce cas, entrez toujours le contexte complet, sans entrer de point au début du chemin.
Exemple : ou=standard.ou=organisation_1
- **Arborescence NDS de préférence**
Entrez le serveur d'impression pour les opérations NDS. Si vous ne connaissez pas l'arborescence, entrez « whoami » dans la fenêtre de commande DOS.

- Délai de la file d'attente
Spécifiez en secondes le délai de la file d'attente. Le délai par défaut est 1 seconde.
- Type de trame Ethernet
Spécifiez le type de trame utilisé par Ethernet. Normalement, le type de trame utilisé par NetWare est déterminé par la surveillance de la carte d'interface réseau. Si c'est le cas, il est supposé que la carte d'interface réseau a le même type de trame. Une fois le type de trame sélectionné, la carte d'interface réseau supporte uniquement celui de NetWare.
Normalement, la surveillance du type de trame démarre avec IEEE 802.3, puis passe à Ethernet II, puis à 802.3 SNAP. Si votre réseau utilise plusieurs types de trame Ethernet, utilisez le menu déroulant pour sélectionner le type de trame à détecter.
- Désactiver Bindery
Cochez cette option pour désactiver « bindery » si vous n'utilisez que le mode NDS. Si « bindery » est désactivé, la carte d'interface réseau ne supportera plus le serveur d'impression sur le serveur de fichier « bindery ».
- Bouton [Appliquer]
Cliquez sur ce bouton pour appliquer toutes les modifications effectuées.
- Bouton [Effacer]
Cliquez sur ce bouton pour effacer toutes les modifications effectuées.

Les paramètres entrez sur cet écran ne sont appliqués qu'après réinitialisation de la carte d'interface réseau ou mise hors puis en circuit. Pour plus de renseignement sur la réinitialisation de la carte d'interface réseau, voir page 1-55.

Etat NetWare

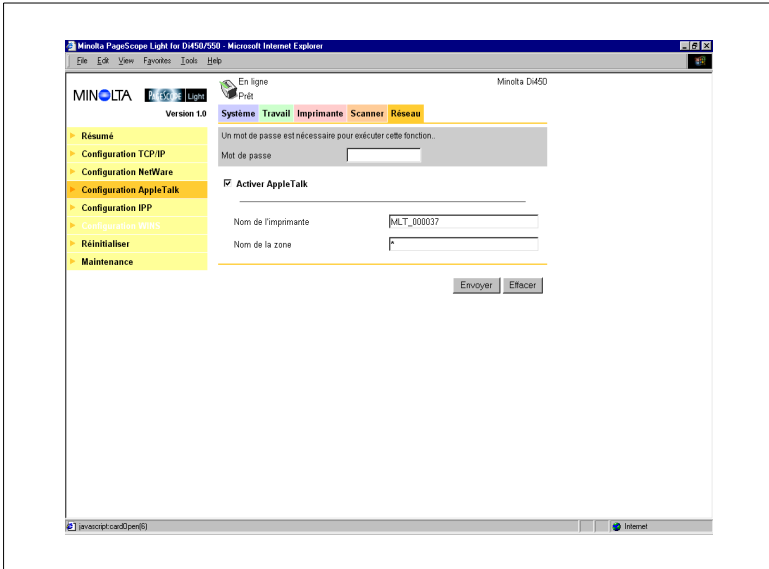
Cet écran apparaît lorsque vous cliquez sur le sous-menu « Etat NetWare » du menu « Configuration NetWare ». Cet écran vous permet de contrôler l'état du serveur de fichiers et de la file d'attente à laquelle la carte d'interface réseau est associée.



- Serveur de fichiers
Nom du serveur NetWare auquel l'imprimante est actuellement associée
- Etat du serveur de fichiers
Etat de la connexion au NetWare
- Nom de la file d'attente
Nom de la file d'attente NetWare à laquelle l'imprimante est actuellement affectée.
- Etat de la file d'attente
Etat de la file d'attente NetWare

Configuration AppleTalk

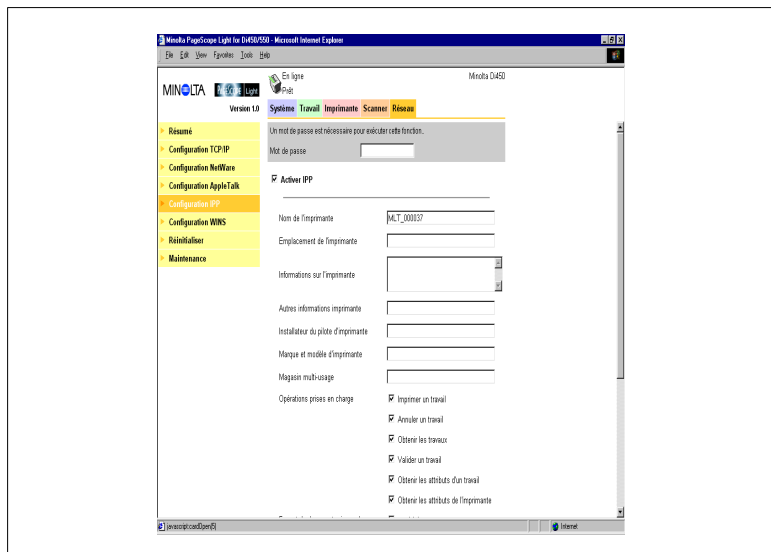
Cet écran apparaît lorsque vous cliquez sur le menu « Configuration AppleTalk » de l'onglet « Réseau ». Il vous permet de modifier des paramètres de l'environnement AppleTalk.



- **Mot de passe**
Entrez le mot de passe affecté à la carte d'interface réseau. Le mot de passe par défaut est « sysadm ». Si vous cliquez sur le bouton [Envoyer] après avoir entré un mot de passe erroné, un message d'erreur s'affiche sans que les paramètres soient modifiés.
- **Activer AppleTalk**
Cochez cette option pour activer AppleTalk sur la carte d'interface réseau.
- **Nom de l'imprimante**
Entrez le nom de l'imprimante.
- **Nom de la zone**
Entrez le nom de la zone AppleTalk dans laquelle vous souhaitez implanter l'imprimante.
- **Bouton [Appliquer]**
Cliquez sur ce bouton pour appliquer toutes les modifications effectuées.
- **Bouton [Effacer]**
Cliquez sur ce bouton pour effacer toutes les modifications effectuées.

Configuration IPP

Cet écran apparaît lorsque vous cliquez sur le menu « Configuration IPP » de l'onglet « Réseau ». Il vous permet de modifier les paramètres du protocole d'impression Internet (IPP). Vous pouvez configurer les fonctions de l'imprimante qui sont commandées par IPP et les informations de l'imprimante pouvant être consultées par les clients IPP.



REMARQUE

- L'accès standard pour l'impression IPP est :
`http://< Adresse IP>:631/nic/Print`
- Pour plus de renseignements sur l'impression IPP, voir le manuel utilisateur de la carte d'interface réseau pour Pi5501.

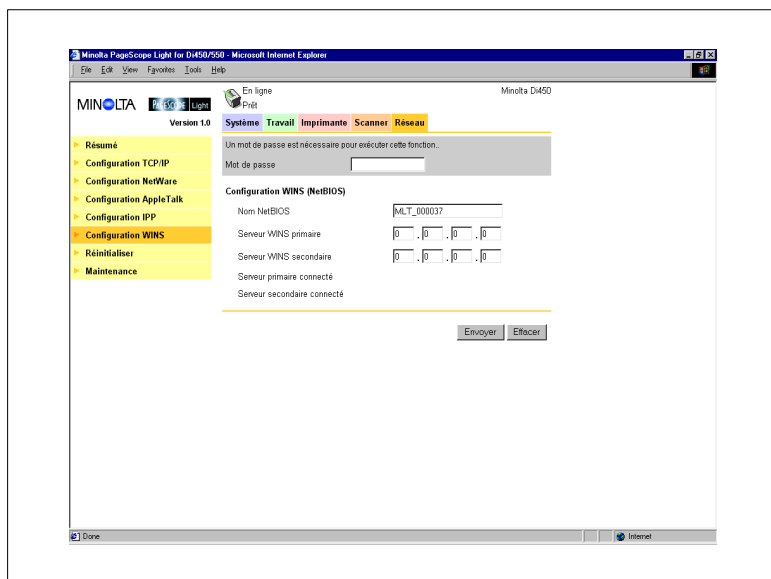
- **Mot de passe**
Entrez le mot de passe affecté à la carte d'interface réseau. Le mot de passe par défaut est « sysadm ». Si vous cliquez sur le bouton Envoyer après avoir entré un mot de passe erroné, un message d'erreur s'affiche sans que les paramètres soient modifiés.
- **Activer IPP**
Cochez cette option pour activer IPP sur la carte d'interface réseau. Vous ne pouvez pas utiliser l'impression IPP sans avoir coché cette option.

Les éléments suivants sont renvoyés si les attributs sont requis par un client IPP.

- Nom de l'imprimante
Entrez un nom pour identifier l'imprimante durant l'impression IPP.
- Emplacement de l'imprimante
Entrez l'emplacement de l'imprimante.
- Informations sur l'imprimante
Entrez une description de l'imprimante.
- Autres informations imprimante
Spécifiez un URL, où il est possible de trouver des informations détaillées sur cette imprimante.
- Installateur du pilote d'imprimante
Spécifiez un URL, où il est possible de trouver l'installateur du pilote d'imprimante.
- Marque et modèle d'imprimante
Entrez le nom du fabricant de l'imprimante ainsi que le nom du modèle.
- Autres informations sur le fabricant de l'imprimante
Spécifiez un URL, où il est possible de trouver des informations détaillées sur le fabricant de cette imprimante.
- Opérations prises en charge
Ces paramètres vous permettent de spécifier les opérations d'impression IPP prises en charge par l'imprimante. Si vous ne cochez pas un élément, ceci implique qu'il n'est pas pris en charge pour l'impression IPP.
- Format de document supporté
Cochez les case des formats de documents que l'imprimante supporte pour l'impression IPP.
- Format de document
Sélectionnez le format de document par défaut. Utilisez ce format de données pour l'impression IPP si le client n'en a pas spécifié.
- Message de l'opérateur
Entrez un message de l'administrateur d'imprimante destiné aux utilisateurs.
- Nombre de k-octets supportés par travail
Spécifiez en kilo-octets les limites supérieure et inférieure de la taille totale d'un travail que l'imprimante peut recevoir.
- Bouton [Appliquer]
Cliquez sur ce bouton pour appliquer toutes les modifications effectuées.
- Bouton [Effacer]
Cliquez sur ce bouton pour effacer toutes les modifications effectuées.

Configuration WINS

Cet écran apparaît lorsque vous cliquez sur le menu « Configuration WINS » de l'onglet « Réseau ». Il vous permet de modifier les paramètres WINS. WINS (Windows Internet Name Service) permet d'affecter à un périphérique, telle que votre carte réseau, un nom NetBIOS (par ex. MLT_995243) avec son adresse IP actuelle (par ex. 192.9.200.200). Un client voulant contacter l'imprimante utilise le serveur WINS pour faire concorder le nom NetBIOS avec une adresse IP. La plupart des utilisateurs trouvent qu'il est plus facile de se souvenir du nom NetBIOS pour l'imprimante plutôt que de l'adresse IP.



- **Mot de passe**
Entrez le mot de passe affecté à la carte d'interface réseau. Le mot de passe par défaut est « sysadm ». Si vous cliquez sur le bouton [Envoyer] après avoir entré un mot de passe erroné, un message d'erreur s'affiche sans que les paramètres soient modifiés.
- **Nom NetBIOS**
Le nom NetBIOS pour la carte d'interface réseau figure sur cet écran. Le nom NetBIOS par défaut est le numéro de série de la carte d'interface réseau (par ex. MLT_995243), sauf si vous avez auparavant configuré un nom pour la carte à l'aide de DHCP. Vous pouvez modifier ici le nom NetBIOS en entrant un nouveau nom. Ce nom peut avoir 15 caractères au maximum.

- **Serveur WINS primaire**
Si vous avez auparavant configuré un serveur DHCP pour attribuer l'adresse IP du serveur WINS primaire à la carte d'interface réseau, cet élément affiche l'adresse. Sinon, entrez ici l'adresse IP du serveur NetBIOS primaire.
- **Serveur WINS secondaire**
Vous pouvez aussi le cas échéant entrer l'adresse IP d'un serveur NetBIOS secondaire. Si vous configurez votre serveur DHCP pour attribuer l'adresse d'un serveur WINS secondaire à la carte d'interface réseau, les champs d'adresses sont remplis automatiquement avec les informations adéquates.
- **Serveur primaire connecté**
Nom du serveur WINS primaire auquel l'imprimante est actuellement connectée.
- **Serveur secondaire connecté**
Nom du serveur WINS secondaire auquel l'imprimante est actuellement connectée.
- **Bouton [Appliquer]**
Cliquez sur ce bouton pour appliquer toutes les modifications effectuées.
- **Bouton [Effacer]**
Cliquez sur ce bouton pour effacer toutes les modifications effectuées.

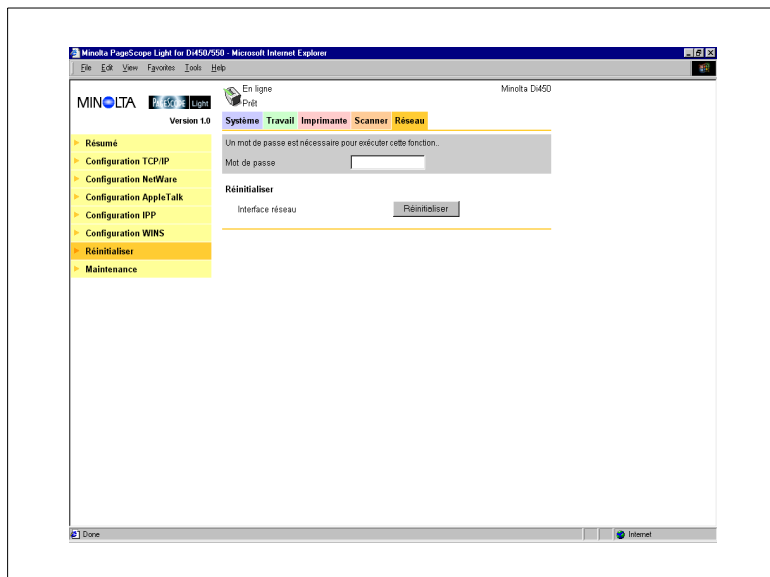
Après avoir configuré les paramètres NetBIOS (WINS), redémarrez l'imprimante.

La page d'état de la carte d'interface réseau affiche maintenant que la carte est bien enregistrée avec le serveur WINS. Les éléments appelés « Serveur primaire connecté » et « Serveur secondaire connecté » sur l'écran de « Configuration WINS » indiquent maintenant quel(s) serveur(s) WINS est/sont enregistré(s) avec la carte d'interface réseau.

Dans des conditions normales, votre carte d'interface réseau renouvelle automatiquement son enregistrement avec le serveur WINS avant qu'il ne soit plus valable.

Réinitialiser

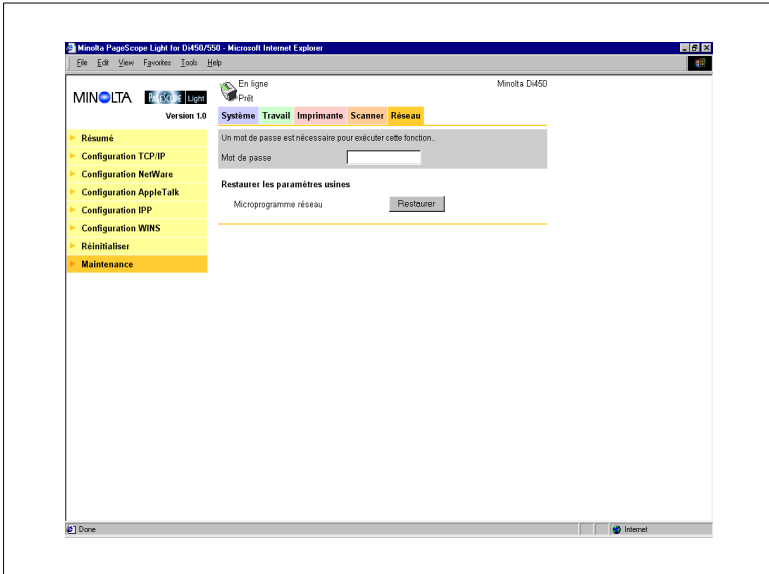
Cet écran apparaît lorsque vous cliquez sur le menu « Réinitialiser » de l'onglet « Réseau ». Cet écran vous permet de réinitialiser la carte d'interface réseau afin d'activer les nouveaux paramètres.



- **Mot de passe**
Entrez le mot de passe affecté à la carte d'interface réseau. Le mot de passe par défaut est « sysadm ». Si vous cliquez sur le bouton [Envoyer] après avoir entré un mot de passe erroné, un message d'erreur s'affiche sans que les paramètres soient modifiés.
- **Bouton Réinitialiser**
Cliquez sur ce bouton pour réinitialiser la carte d'interface réseau.

Maintenance



Cet écran s'affiche lorsque vous cliquez sur le menu « Maintenance » de l'onglet « Réseau ». Cet écran vous permet de restaurer les paramètres par défaut d'origine de la carte d'interface réseau.



- **Mot de passe**
Entrez le mot de passe affecté à la carte d'interface réseau. Le mot de passe par défaut est « sysadm ». Si vous cliquez sur le bouton [Envoyer] après avoir entré un mot de passe erroné, un message d'erreur s'affiche sans que les paramètres soient modifiés.
- **Restaurer les paramètres usines**
Cliquez sur le bouton [Restaurer] pour restaurer les paramètres par défaut d'origine de la carte d'interface réseau.

Liste des états

L'état actuel du Copieur numérique est indiqué par un icône dans la partie supérieure de la fenêtre. Des messages plus détaillés apparaissent dans le champ de texte à côté de l'icône. Le contenu de la liste est classé par ordre d'importance.


icône	Etat	Message	Description
	Pas prêt	Lors du mode dépannage	Mode dépannage
	Fatale	Code fatal : Cxxxx	Indique erreur Code C
		Erreur fatale du contrôleur	
		Erreur de communication	Erreur durant la communication entre le Copieur numérique et le contrôleur d'imprimante
		Rouleau de l'unité de fusion vide	
	Bouteille de toner usagé pleine		
	Erreur	Incident imprimante : xxxxx (« xxxx » est remplacé par un des messages ci-dessous)	
		Magasin d'alimentation1	
		Magasin d'alimentation2	
		Magasin d'alimentation3 / LCC	
		Magasin d'alimentation4	
		Alimentation manuelle	
		Dispositif d'alimentation du LCT	
		Unité inférieure de transfert vertical de papier	
		Unité supérieure de transfert vertical de papier	
		Unité de transfert de papier	
		Intercalaire	
		Unité de fusion	
		Module de retournement recto-verso	
		Transfert horizontal recto-verso	
		Module de retournement	
		Capteur de sortie 1er magasin	(uniquement si FN-5 est installé)
		Capteur de sortie du magasin de traitement	(uniquement si FN-5 est installé)
		Capteur de sortie du magasin élévateur	(uniquement si FN-5 est installé)
		Capteur de sortie de pile de papier	(uniquement si FN-5 est installé)
		Capteur de perforation	(uniquement si FN-5 est installé)
Capteur de transfert vertical de papier	(uniquement si FN-5 est installé)		
Capteur d'agrafage de sortie de papier	(uniquement si FN-5 est installé)		


Icône	Etat	Message	Description
		Capteur de retour de pli au centre du papier	(uniquement si FN-5 est installé)
		Unité de pliage de papier	
		Agrafe coincée	(uniquement si FN-5 est installé)
		Incident de l'unité de transfert	
		Incident de l'unité de sortie	
		Incident de l'unité de sortie de pile de papier	
		Section d'insertion	
		Agrafe coincée	
		Agrafe coincée2	(uniquement si FN-105 est installé)
		Papier restant : xxxx (« xxxx » est remplacé par un des messages ci-dessous)	
		Magasin d'alimentation1	
		Magasin d'alimentation2	
		Magasin d'alimentation3 / LCC	
		Magasin d'alimentation4	
		Alimentation manuelle	
		Dispositif d'alimentation du LCT	
		Unité inférieure de transfert vertical de papier	
		Unité supérieure de transfert vertical de papier	
		Unité de transfert de papier	
		Intercalaire	
		Unité de fusion	
		Module de retournement recto-verso	
		Transfert horizontal recto-verso	
		Module de retournement	
		Capteur de sortie 1er magasin	(uniquement si FN-5 est installé)
		Capteur de sortie du magasin de traitement	(uniquement si FN-5 est installé)
		Capteur de sortie du magasin élévateur	(uniquement si FN-5 est installé)
		Capteur de sortie de pile de papier	(uniquement si FN-5 est installé)
		Capteur de perforation	(uniquement si FN-5 est installé)
		Unité de transfert vertical de papier	(uniquement si FN-5 est installé)
		Capteur d'agrafage de sortie de papier	(uniquement si FN-5 est installé)
		Capteur de retour de pli au centre du papier	(uniquement si FN-5 est installé)
		Unité de pliage de papier	(uniquement si FN-5 est installé)

Icône	Etat	Message	Description
		Capteur de l'unité de transfert de papier	(uniquement si FN-5 est installé)
		Magasin de traitement	(uniquement si FN-503, FN-105/106 est installé)
		Unité de sortie en option	(uniquement si FN-503, FN-105/106 est installé)
		Section d'insertion	(uniquement si FN-503, FN-105/106 est installé)
		Bac principal	(uniquement si FN-503 est installé)
Incident scanner : xxxxx (« xxxx » est remplacé par un des messages ci-dessous)			
		Unité d'alimentation de l'alimentateur électronique	
		Unité de transfert de l'alimentateur électronique	
		Unité de sortie de l'alimentateur électronique (sortie directe)	
		Unité de sortie de l'alimentateur électronique (sortie inverse)	
		Mode de retournement de l'alimentateur électronique	
		Unité d'alimentation simple de l'alimentateur électronique	
Papier restant : xxxxx (« xxxx » est remplacé par un des messages ci-dessous)			
		Unité d'alimentation de l'alimentateur électronique	
		Unité de transfert de l'alimentateur électronique	
		Unité de sortie de l'alimentateur électronique	
		Mode de retournement de l'alimentateur électronique	
		Unité d'alimentation simple de l'alimentateur électronique	
Paramètre incorrect (Imprimante) : xxxxx (« xxxx » est remplacé par un des messages ci-dessous)			
		Porte avant	
		Bouteille de toner usagé	
		Porte de l'alimentation papier	
		Porte de sortie	
		Porte du dispositif d'alimentation	
		Porte du module de retournement recto-verso	
		Porte du module de retournement	

Icône	Etat	Message	Description
		Unité recto-verso	Affiché qd l'impression est arrêtée en raison d'un problème de l'unité recto-verso.
		Finisseur	(uniquement si FN-5 est installé)
		Magasin de traitement	(uniquement si FN-5 est installé)
		Porte avant	(uniquement si FN-5 est installé)
		1er plateau	(uniquement si FN-5 est installé)
		Finisseur	(uniquement si FN-503 est installé)
		1er plateau	(uniquement si FN-503 est installé)
		Capot supérieur	(uniquement si FN-503 est installé)
		Capot de l'agrafeuse	(uniquement si FN-503 est installé)
		Finisseur	(uniquement si FN-105/106 est installé)
		Capot supérieur	(uniquement si FN-105/106 est installé)
		Capot avant	(uniquement si FN-105/106 est installé)
		Paramètre incorrect scanner : xxxx (« xxxx » est remplacé par un des messages ci-dessous)	
		Unité d'alimentation de l'alimentateur électronique	
		Unité de transfert	
		Module de retournement	
		Unité d'alimentation simple	
		Toner vide	
		L'essai d'agrafage n'est pas terminé	
		Contrôle de division : maximum atteint	
		Original sur la vitre	
		Autre erreur scanner	
		Magasin (Bac) plein : xxxx (« xxxx » est remplacé par un des messages ci-dessous)	
		1er magasin du finisseur plein	
		Magasin de traitement du finisseur	
		Magasin élévateur du finisseur	
		Bac 1	
		Bac 2	
		Bac 3	
		Bac 4	

Icône	Etat	Message	Description
		Bac 5	
		Magasin en cours d'utilisation vide : xxxx (« xxxx » est remplacé par un des messages ci-dessous)	
		Magasin d'alimentation 1	
		Magasin d'alimentation 2	
		Magasin d'alimentation 3	
		Magasin d'alimentation 4	
		Alimentation manuelle	
		Dispositif d'alimentation du LCT	
		Dispositif d'alimentation du LCC	
		Agrafeuse vide	(uniquement en mode agrafage)
		Autre erreur imprimante	
		Erreur NVRAM	Erreur NVRAM du contrôleur
		Erreur initiale NIC	Erreur d'initialisation d'interface réseau
		Erreur de version GUI	Erreur de version utilitaire
		Erreur mémoire flash	Echec d'écriture des données ROM mises à jour
		Mémoire de données du contrôleur pleine	Mémoire insuffisante pour conversion d'image
		SMTP hors délai	Connexion serveur SMTP hors délai
		SMTP non connecté	Connexion serveur SMTP interrompue
		Erreur requête SMTP	Erreur requête SMTP
		Connexion FTP occupée	Connexion serveur FTP refusée
		Erreur d'autorisation utilisateur FTP	Erreur d'identification utilisateur serveur FTP
		Erreur serveur FTP	Erreur serveur FTP
		Erreur NIC	Erreur de traitement interne de l'interface réseau
		Erreur contrôleur	Erreur de traitement interne du contrôleur

Icône	Etat	Message	Description
	Avertissement	Avertissement imprimante : xxxxx (« xxxx » est remplacé par un des messages ci-dessous)	
	Arrêt : format papier non correspondant		
	Arrêt de l'imprimante lorsque Alimentation manuelle est sélectionnée		
	Autre avertissement imprimante		
	Avertissement scanner : xxxxx (« xxxx » est remplacé par un des messages ci-dessous)		
	Impossible de détecter le format original		
	Autre avertissement scanner		
	Erreur de formatage disque dur		
	Erreur de mise à jour de la mémoire flash	Echec de chargement des données de mise à jour de la mémoire flash	
		Attention	Attention imprimante : xxxxx (« xxxx » est remplacé par un des messages ci-dessous)
Toner presque vide			
Bouteille de toner usagé presque pleine			
Rouleau de l'unité de fusion presque vide			
Agrafeuse vide		(uniquement en mode agrafage)	
Le tiroir recto-verso est sorti			
Attention scanner : xxxxx (« xxxx » est remplacé par un des messages ci-dessous)			
Lumière insuffisante		Lumière insuffisante	
Espace mémoire insuffisant		Mémoire insuffisante pour la numérisation	
En attente de chargement de la mémoire flash		Chargement des données de mise à jour mémoire flash	
En attente d'écriture de la mémoire flash		Ecriture des données de mise à jour mémoire flash	
Mise à jour de la mémoire flash terminée		Mise à jour ROM terminée	
TRAVAIL plein		Limite d'enregistrement de travail dépassée	
Mémoire insuffisante		Mémoire de l'imprimante insuffisante	
Attente de transfert de scan		Données numérisées envoyées	
En attente de formatage du disque dur			
Connexion disque dur			
Lors de Copie d'essai			
Lors du choix utilisateur			

Icône	Etat	Message	Description
		Préparation du scanner	
	Informations d'état	Préchauffage	
		Interruption	
	Prêt	Prêt	
Lors du mode Economie d'énergie du copieur			

