



MINOLTA

PageScope Light

pour Pi5500

Bienvenue

Le PageScope Light pour Pi5500 est un utilitaire de contrôle de périphérique fourni par le serveur HTTP intégré au sein du Pi5500 (contrôleur d'imprimante pour Di450/Di550). Associé à un navigateur internet, cet utilitaire peut être utilisé comme interface de contrôle à distance du Di450/Di550.

Marques déposées

Minolta est une marque déposée de Minolta Co., Ltd.

Apple et Macintosh sont des marques déposées d'Apple Computer, Inc.

Ethernet est une marque déposée de Xerox Corporation.

Fiery et le logo Fiery sont des marques déposées de Electronics for Imaging, Inc. Fiery WebTools est une marque déposée de Electronics for Imaging, Inc.

Linux est une marque déposée de Linus Torvalds.

Microsoft, Windows et Windows NT sont des marques déposées de Microsoft Corporation.

Netscape Communications, le logo Netscape Communications, Netscape Navigator, Netscape Communicator et Netscape sont des marques déposées de Netscape Communications Corporation.

PCL est une marque déposée de Hewlett-Packard Company Limited.

PostScript est une marque déposée de Adobe Systems, Inc.

Solaris est une marque déposée de Sun Microsystems, Inc.

Tous les autres noms de produits sont des marques ou des marques déposées de leurs propriétaires respectifs.

Copyright 2000 MINOLTA CO., LTD.

Les informations contenues dans ce manuel sont susceptibles d'être modifiées sans préavis afin d'y intégrer les améliorations effectuées sur le(s) produit(s) décrit(s).

SOMMAIRE

Bienvenue	i
Marques déposées	i
1 Configuration requise	1
2 Accès	2
2.1 Utilisation	2
3 Configuration de l'écran	3
4 Onglet Système	5
4.1 Résumé	5
4.2 Détails	7
4.2.1 Bac alim.	7
4.2.2 Bac de sortie	8
4.2.3 Disque dur	9
4.2.4 Version de ROM	10
4.2.5 Information d'interface	11
4.2.6 État des consommables	12

4.3 Préférences	13
4.4 Assistance en ligne	15
5 Onglet Imprimante	17
5.1 Panneau de commande de l'imprimante	17
5.2 Impression d'essai	18
5.3 Information de police	19
5.3.1 Police PCL	19
5.3.2 Police PostScript	20
5.3 Liste des états	21

1 Configuration requise

Eléments nécessaires pour cet utilitaire.

Ordinateur

- Logiciel

Système d'exploitation	Navigateur internet
Windows 95/98/NT 4.0/2000	Internet Explorer 3.02 ou plus récent Netscape Navigator 3 ou plus récent
Macintosh système 7 ou plus récent	Internet Explorer 4.5 ou plus récent Netscape Navigator 4 ou plus récent
Solaris 2.5.1/2.6/7 (2.7)	Netscape Navigator 4 ou plus récent
Linux	Netscape Navigator 4 ou plus récent

- NIC (carte d'interface réseau)
- Ethernet
- Protocole TCP/IP

Di450/Di550

Contrôleur d'imprimante Pi5500

2 Accès

Un navigateur internet permet d'accéder directement au PageScope Light pour Pi5500.

1. Lancer le navigateur internet.
2. Entrer dans le champ URL l'adresse IP du contrôleur d'imprimante, comme indiqué ci-dessous.

```
http://<adresse IP du contrôleur  
d'imprimante>/
```

(Exemple) si le contrôleur d'imprimante possède l'adresse IP 192.9.200.200 :

```
http://192.9.200.200/
```

3. L'écran de bienvenue du navigateur internet permet d'accéder apparaît à l'écran.

2.1 Utilisation

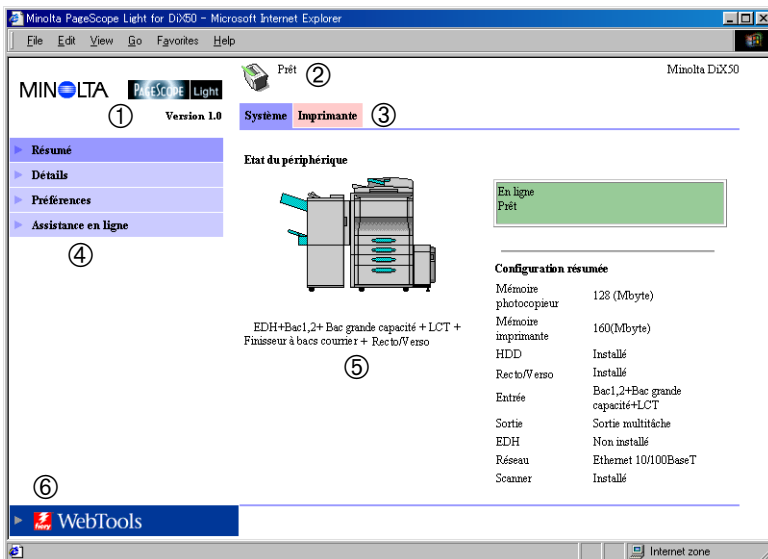
La navigation dans PageScope Light est similaire à la consultation de pages Web. Cliquer sur un lien hypertexte pour accéder à la destination du lien et sur les boutons **Retour** et **Suivant** pour vous déplacer entre les pages.

3 Configuration de l'écran

L'écran de configuration PageScope Light est présenté ci-dessous

Remarque

- Les images d'écran présentées dans ce manuel peuvent être sensiblement différentes des écrans réels. En outre, les spécifications peuvent être changées sans préavis.



① Logo Minolta PageScope Light

Cliquer sur le logo pour accéder au site internet ci-dessous.

www.minolta.com

② Affichage d'état

L'état actuel de la Di450/Di550 est indiqué par des icônes et du texte. Le message **Prêt** apparaît dans le champ de texte quand la Di450/Di550 fonctionne normalement. Pour plus de

3 Configuration de l'écran

renseignements sur le contenu des écrans, voir – *Liste des états*.

③ Onglets

Utiliser les onglets pour sélectionner la catégorie d'options à afficher. Pour plus de renseignements sur le contenu des onglets, voir 4 – *Onglet Système* et 5 – *Onglet Imprimante*.

④ Menus

Utiliser les menus pour sélectionner des informations ou paramètres. Les menus qui s'affichent sont fonction de l'onglet sélectionné.

Pour plus de renseignements sur le contenu des menus, voir 4 – *Onglet Système* et 5 – *Onglet Imprimante*.

⑤ Affichage d'informations et de paramètres

Ce champ indique les informations ou paramètres relatifs à la commande de menu sélectionnée.

⑥ Logo Fiery WebTools

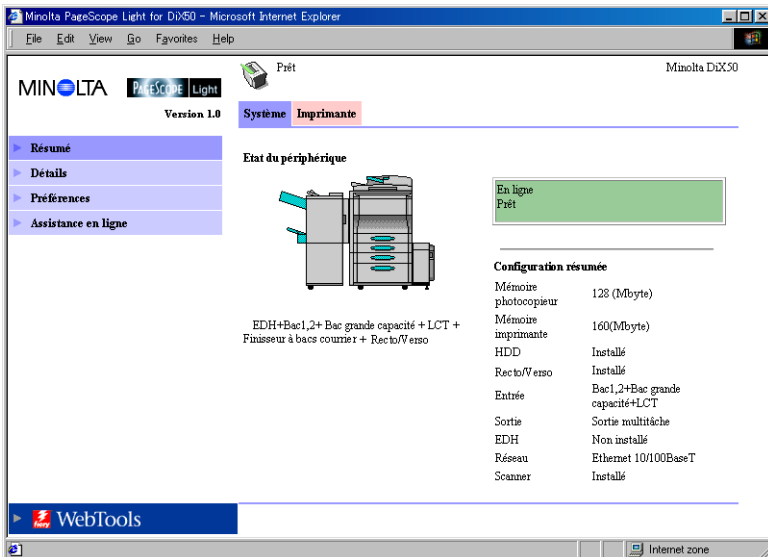
Cliquer sur ce logo pour afficher la page de configuration des Fiery WebTools intégrés dans le contrôleur d'imprimante. Pour plus de renseignements sur les Fiery WebTools, voir le *Guide utilisateur du contrôleur d'imprimante Pi5500*.

4 Onglet Système

L'onglet **Système** permet d'afficher des informations et paramètres relatifs à la configuration système de la Di450/Di550.

4.1 Résumé

Ceci est l'écran de bienvenue qui s'affiche après la saisie de `http://<adresse IP du contrôleur d'imprimante>` dans le navigateur internet. Vous pouvez également afficher l'écran Résumé en cliquant sur le menu **Résumé** de l'onglet **Système**. L'écran Résumé indique la configuration système actuelle de la Di450/Di550.



Etat du périphérique

Ce champ indique à l'aide de graphiques et de texte la configuration des options installées sur la Di450/Di550.

Affichage du panneau de commande

Ce champ affiche les messages du contrôleur d'imprimante. Ces messages sont les mêmes que ceux de l'affichage d'état qui apparaissent dans la partie supérieure de la fenêtre.

Configuration résumée

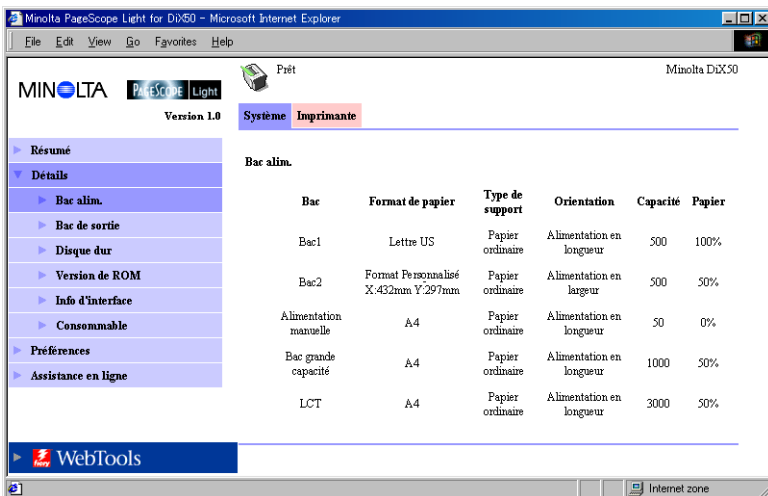
Ce champ présente un récapitulatif de la configuration système actuelle de la Di450/Di550.

4.2 Détails

Cet écran apparaît lorsque vous cliquez sur le menu **Détails** de l'onglet **Système**. Il affiche des détails relatifs à chacune des unités de la Di450/Di550. Cliquer sur un des sous-menus de **Détails** pour faire apparaître les informations relatives à l'unité correspondante.

4.2.1 Bac alim.

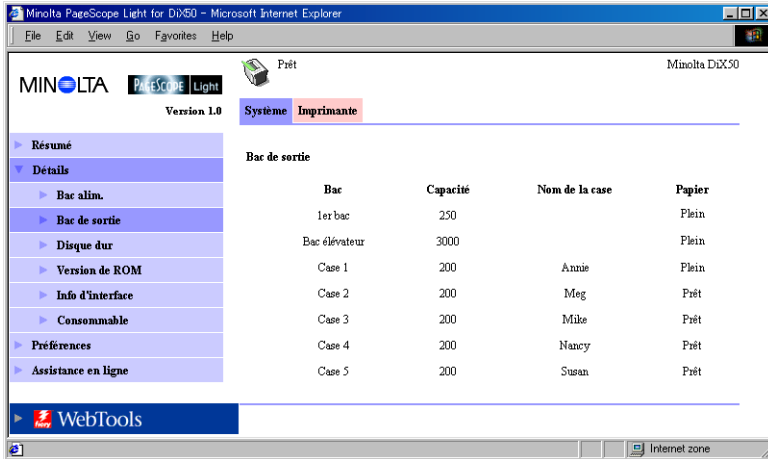
Cet écran apparaît lorsque vous cliquez sur le sous-menu **Bac alim.** du menu **Détails**. Il affiche la configuration de tous les bacs d'entrée installés sur la Di450/Di550.



Bac	Nom du bac
Format de papier	Format du papier chargé dans le bac
Type de support	Type de support chargé dans le bac
Orientation	Orientation du papier chargé dans le bac
Capacité	Nombre maximum de feuilles pouvant être chargées dans le bac
Papier	Quantité de papier restante dans le bac (%)

4.2.2 Bac de sortie

Cet écran apparaît lorsque vous cliquez sur le sous-menu **Bac de sortie** du menu **Détails**. Il affiche la configuration de tous les bacs de sortie installés sur la Di450/Di550.



Bac Nom du bac

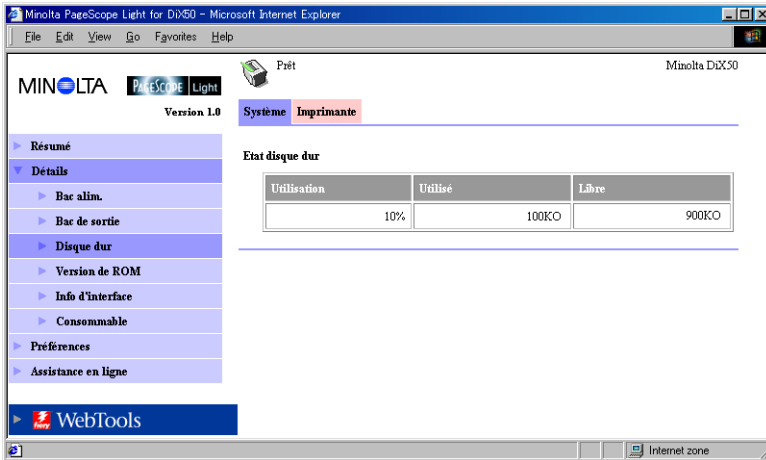
Capacité Nombre maximum de feuilles supporté par le bac

Nom de la case Si le module de finition est installé, nom affecté à chaque casier

Papier Etat du bac (indique **Saturé** lorsque le bac ne peut plus accepter de papier et **Prêt** en temps normal.)

4.2.3 Disque dur

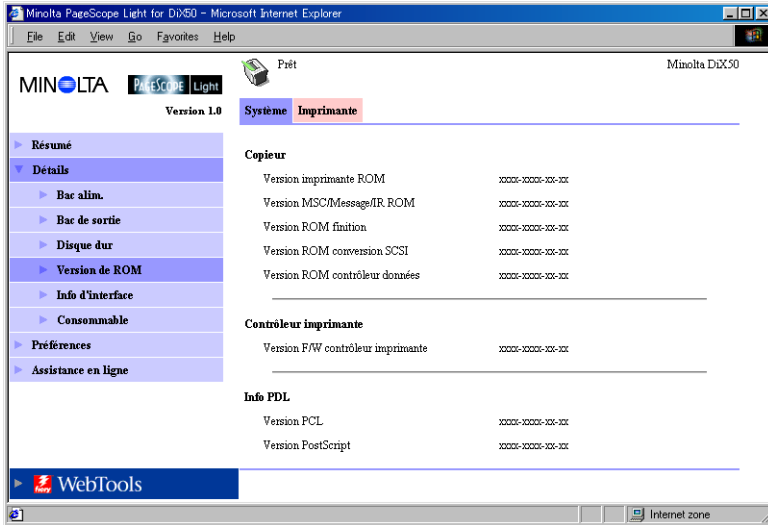
Cet écran apparaît lorsque vous cliquez sur le sous-menu **Disque Dur** du menu **Détails**. Il indique l'état du disque dur installé sur le contrôleur d'imprimante (cette information ne s'affiche pas si aucun disque dur n'est installé sur le contrôleur d'imprimante).



Utilisation	Espace disque utilisé (%)
Utilisé	Espace disque utilisé (Ko)
Libre	Espace disque disponible (Ko)

4.2.4 Version de ROM

Cet écran apparaît lorsque vous cliquez sur le sous-menu **Version de ROM** du menu **Détails**. Il affiche les informations relatives à la mémoire intégrée dans la Di450/Di550 et le contrôleur d'imprimante.



Copieur Version de la ROM installée dans la Di450/Di550

Contrôleur imprimante

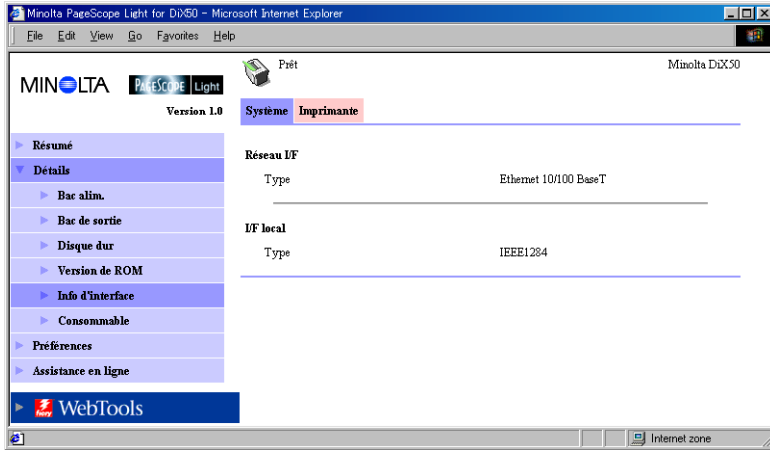
Version du firmware installé dans le contrôleur d'imprimante

Info PDL

Version des codes de contrôle d'imprimante (PCL ou PostScript) utilisés par le contrôleur d'imprimante

4.2.5 Information d'interface

Cet écran apparaît lorsque vous cliquez sur le sous-menu **Info d'interface** du menu **Détails**. Il affiche les informations relatives à l'interface du contrôleur d'imprimante.

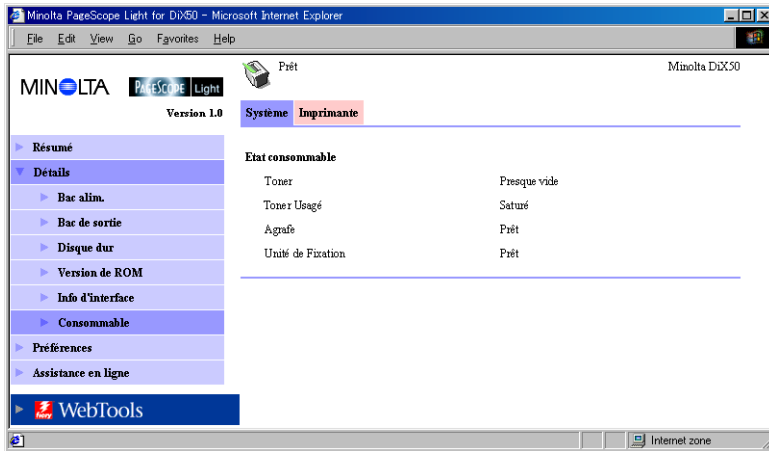


Réseau I/F Type d'interface réseau

I/F local Type de port local

4.2.6 État des consommables

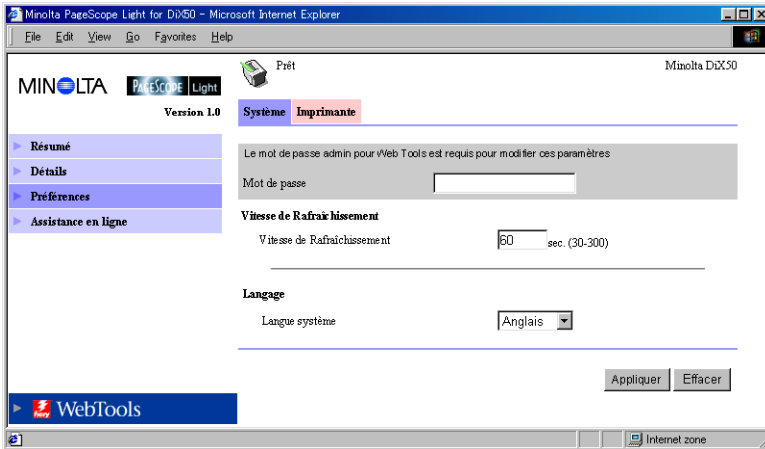
Cet écran apparaît lorsque vous cliquez sur le sous-menu **Consommable** du menu **Détails**. Il indique l'état actuel des consommables de la Di450/Di550. Pour plus de renseignements sur les consommables, voir le Guide utilisateur *Di450/Di550*.



Toner	Quantité de toner restante
Toner Usagé	Capacité restante de la bouteille de toner usagé
Agrafe	Quantité d'agrafes restante
Unité de Fixation	Quantité d'huile restante dans l'unité de fixation

4.3 Préférences

Cet écran apparaît lorsque vous cliquez sur le menu **Préférences** de l'onglet **Système**. Il vous permet de modifier l'interface utilisateur de PageScope Light.



Mot de passe Entrer ici un mot de passe (si nécessaire). Attention, le mot de passe tient compte de la casse ; veillez de ce fait à bien entrer correctement les majuscules et minuscules (ce mot de passe est le même que le mot de passe administrateur défini pour les Fiery WebTools).

Vitesse de Rafraîchissement

Entrer une valeur pour définir la fréquence de rafraîchissement de l'écran. Elle peut être comprise entre 30 et 300 secondes. La valeur par défaut est 60 secondes.

4 Onglet Système

Langage Sélectionner la langue à utiliser pour PageScope Light.

- Anglais
- Allemand
- Français
- Italien
- Espagnol

Bouton Appliquer

Cliquer sur ce bouton pour appliquer les paramètres saisis ou sélectionnés.

Bouton Effacer

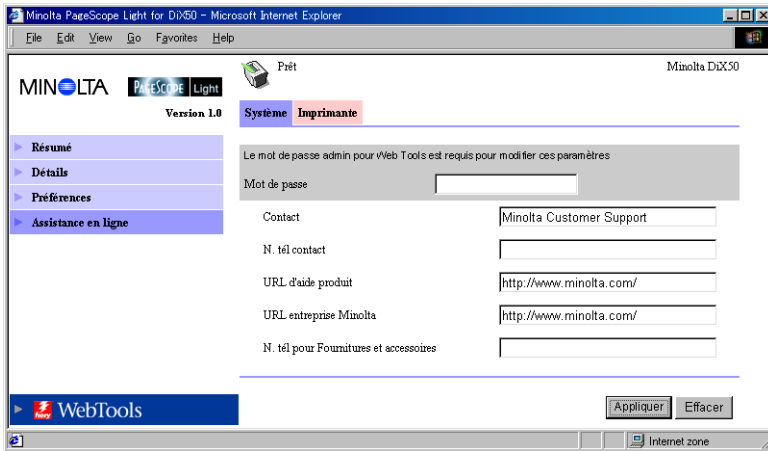
Cliquer sur ce bouton pour annuler les paramètres saisis ou sélectionnés.

Remarque

- Le message **Mot de passe non valide** apparaît à l'écran si vous entrez un mot de passe incorrect. Dans ce cas, cliquez sur le bouton **Retour** de votre navigateur internet pour revenir à la page précédente et configurer de nouveau les préférences.

4.4 Assistance en ligne

Cet écran apparaît lorsque vous cliquez sur le menu **Assistance en ligne** de l'onglet **Système**. Il affiche des informations et vous permet de configurer l'assistance technique.



Mot de passe Entrer ici un mot de passe (si nécessaire). Attention, le mot de passe tient compte de la casse ; veillez de ce fait à bien entrer correctement les majuscules et minuscules (ce mot de passe est le même que le mot de passe administrateur défini pour les Fiery WebTools).

Contact Entrer le nom de l'agence d'assistance produit.

N. tél contact Entrer le numéro de téléphone de votre agence d'assistance produit.

URL d'aide produit

Entrer l'URL du site internet d'information produit. Cliquer sur **URL d'aide produit** pour se rendre sur le site spécifié ici.

URL entreprise Minolta

Entrer l'URL de la page d'accueil Minolta. Cliquer sur **URL entreprise Minolta** pour se rendre sur le site spécifié ici.

N. tél pour Fournitures et accessoires

Entrer le numéro de téléphone du revendeur à contacter pour commander les consommables et accessoires.

Bouton Appliquer

Cliquer sur ce bouton pour appliquer toutes les modifications effectuées.

Bouton Effacer

Cliquer sur ce bouton pour annuler toutes les modifications effectuées.

Remarque

- Le message **Mot de passe non valide** apparaît à l'écran si vous entrez un mot de passe incorrect. Dans ce cas, cliquez sur le bouton **Retour** de votre navigateur internet pour revenir à la page précédente et configurer de nouveau les paramètres de l'assistance en ligne.

5 Onglet Imprimante

L'onglet **Imprimante** affiche des informations et paramètres pour imprimer avec la Di450/Di550.

5.1 Panneau de commande de l'imprimante

Cet écran s'affiche lorsque vous cliquez sur le menu **Panneau de commande** de l'onglet **Imprimante**. Il s'agit d'une émulation du panneau de commande du contrôleur d'imprimante.

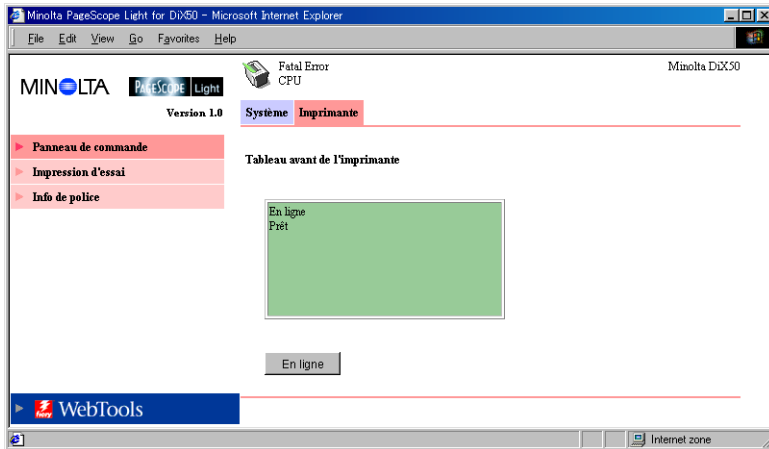


Tableau avant de l'imprimante

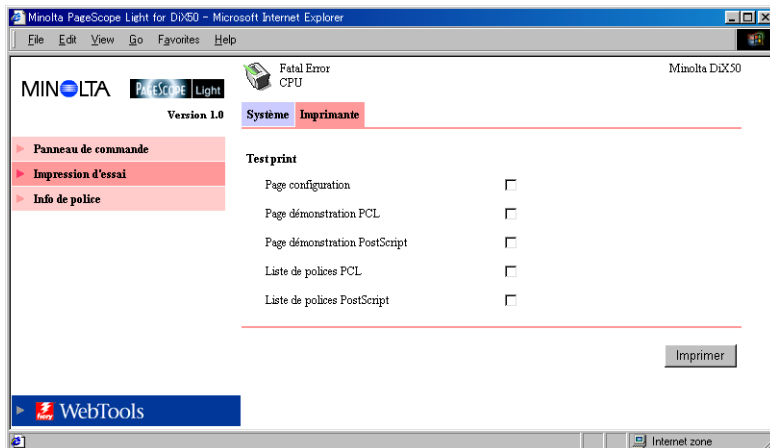
Ce champ affiche les messages du contrôleur d'imprimante. Ces messages sont les mêmes que ceux de l'affichage d'état qui apparaissent dans la partie supérieure de la fenêtre.

Bouton En ligne

Active/désactive la connexion réseau du contrôleur d'imprimante.

5.2 Impression d'essai

Cet écran apparaît lorsque vous cliquez sur le menu **Impression d'essai** de l'onglet **Imprimante**. Il vous permet de sélectionner une page de test et de lancer un test d'impression.



Page configuration

Cocher cette case pour imprimer la page de configuration du contrôleur d'imprimante.

Page démonstration PCL

Cocher cette case pour imprimer la page de démonstration PCL.

Page démonstration PostScript

Cocher cette case pour imprimer la page de démonstration PostScript.

Liste des polices PCL

Cocher cette case pour imprimer la liste des polices PCL.

Liste des polices PostScript

Cocher cette case pour imprimer la liste des polices PostScript.

Bouton imprimer

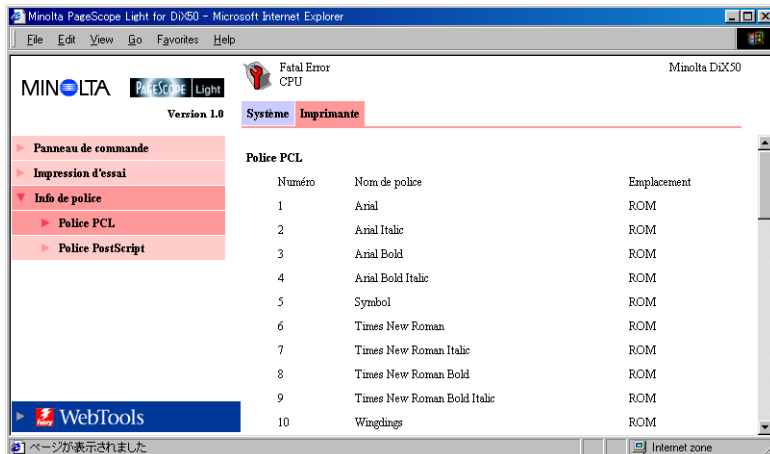
Cliquer sur ce bouton pour lancer un test d'impression.

5.3 Information de police

Cet écran apparaît lorsque vous cliquez sur le menu **Info de police** de l'onglet **Imprimante**. Il affiche une liste des polices installées dans le contrôleur d'imprimante. Cliquer sur un des sous-menu de **Info de police** pour faire apparaître une liste des polices pour chacun des codes de contrôle d'imprimante.

5.3.1 Police PCL

Cet écran s'affiche lorsque vous cliquez sur le sous-menu **Police PCL** du menu **Info de police**. Il affiche une liste des polices PCL installées dans le contrôleur d'imprimante. Les noms des polices transférées de l'ordinateur dans le contrôleur d'imprimante sont ajoutés en fin de liste.

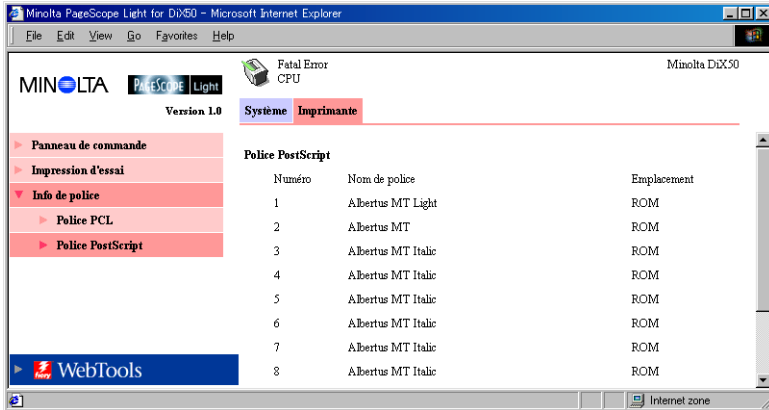


Nom de police Nom de la police

Emplacement Emplacement de stockage de la police (ROM, RAM, DD)

5.3.2 Police PostScript

Cet écran apparaît lorsque vous cliquez sur le sous-menu **Police PostScript** du menu **Info de police**. Il affiche une liste des polices PostScript installées dans le contrôleur d'imprimante. Les noms des polices transférées de l'ordinateur dans le contrôleur d'imprimante sont ajoutés en fin de liste.





Nom de police Nom de la police



Emplacement Emplacement de stockage de la police (ROM, RAM, DD)

Liste des états

L'état actuel de la Di450/Di550 est indiqué par un icône dans la partie supérieure de la fenêtre et par un message placé à côté de l'icône. Des messages plus détaillés apparaissent dans le champ de texte inférieur. Le contenu de la liste est classé par ordre d'importance.

Icône	Etat (texte supérieur)	Détails (texte inférieur)	Description
	Erreur fatale	Défaillance moteur	
		Défaillance contrôleur	
	Erreur	Couvercle ouvert	
		Erreur d'installation	Une option ou un composant n'est pas installé correctement.
		Bourrage de papier	
		Papier toujours coincé	Apparaît lorsque vous fermez le couvercle après avoir éliminé un bourrage papier. Il indique que du papier est encore bloqué quelque part.
		Papier restant	Du papier a été laissé dans le gestionnaire électronique de documents ou le scanner après la fin de l'opération.
		Plus de papier	Le bac de papier est vide.
		Erreur dimensions de papier	Le format de papier spécifié diffère de celui chargé dans le bac.
		Erreur de type de papier	Le type de papier spécifié diffère de celui chargé dans le bac.
		Durée de vie des pièces	Consommable épuisé.
		Surcapacité de papier	Le bac de sortie est plein.
		Défaillance pièces optionnelles	
		(vide)	Erreur non identifiée.

5 Onglet Imprimante

Icône	Etat (texte supérieur)	Détails (texte inférieur)	Description
	Attention	Hors ligne	La connexion réseau avec le contrôleur d'imprimante est coupée.
		Initialisation en cours	Initialisation en cours du contrôleur d'imprimante.
		Ajustement	La machine effectue des ajustements internes.
		Option manquante	La machine ne trouve pas certaines options.
		Image perdue	Données d'images perdues.
		Surcapacité	La bouteille de toner usagée est pleine.
		Défaillance pièces optionnelles	
		Durée de vie des pièces	Consommable épuisé.
		Fin de vie de Pièces presque Atteinte	Consommable pratiquement épuisé.
	Prêt	En attente	
		Préchauffage	
		Economie d'énergie	La machine est en mode économie d'énergie.
		Copie	
		Traitement en cours	
		Annulation tâche	
		(vide)	La machine est prête.